

Protokoll fra møte i rovviltnemnda for region 8 den 10.10.2013

Dato: 10.10.2013

Sted: Vadsø, Statens hus Vadsø

Møtetid: 9.–16. (syv timer møte pluss fire timer forberedelse, inkluderer oppstartmøte rovviltprosjekt)

Tolk: Mikkel Magnus Utsi

Tilstede

Rovviltnemnda	Andre
John Karlsen (leder) Fred Johnsen (nestleder) Odd Iver Sara	Jørgen Remmen, FMFI Geir Østereng, FMFI Åse Berg, FMTR Magne Asheim, SNO Truls Halvari, Finnmark bondelag Gunn Anita Skoglund Sara, Reindriftsforvaltningen Ø-Finnmark Hans Holmboe, Mattilsynet Reg. kontoret for Troms og Finnmark Saga Svavarsdottir, Rovviltprosjekt Øst-Finnmark (Nesseby) Emil Halvorsrud, Rovviltprosjekt Vest-Finnmark (Porsanger) Andreas Røsæg, Sekretariat for rovviltnemnda FMTR

Sakliste

22/13 Godkjenning av innkalling og sakliste	s. 2
23/13 Orienteringssaker	s. 2
24/13 Referatsaker	s. 2
25/13 Anmodning ovenfor rovviltnemnda om å endre foreslåtte forvaltningsgrenser	s. 3
26/13 Rovviltnemnda tar stilling til Miljødirektoratets uttalelse til forvaltningsplanen	s. 15
27/13 Rovviltnemnda avgjør om forvaltningsplanen skal vedtas	s. 17
28/13 Hvilken reell makt har rovviltnemnda?	s. 17

22/13 Godkjenning av innkalling og sakliste

Vedtak:

Vedtatt som innstilt.

Innstilling til vedtak:

Rovviltnemnda i region 8 godkjenner innkalling og sakliste til møte den 10.10.2013

23/13 Orienteringssaker

- Nemnda orienterer om eventuelle aktiviteter siden forrige møte
- Fred Johnsen orienterte om uttalelse fra Finnmark Fylkesting ang. endringer i forvaltningsplan for rovvilt i region 8
- Kort orientering fra Fylkesmannen i Finnmark
- Kort orientering fra Fylkesmannen i Troms
- Kort orientering fra Mattilsynet
- Kort orientering fra Reindrifftsforvaltningen
- Kort orientering fra Statens naturoppsyn
- Kort orientering fra Finnmark Bondelag

24/13 Referatsaker

Type	Innhold	Avs./Mot.	Dato
I	Finnmark Bondelag – Endringer i forvaltningsplan for rovvilt i reg. 8	Finnmark Bondelag	29.8.2013
I	Gervasi 2013 Distance Criteria NINA Repport 965	NINA	juni 2013
I	Innspill til arbeidsgruppe for overvåking av Bjørn – Rovdata	FMFI	23.9.2013
I	Jervens atferd ved kadaver, NINA rapport 969	NINA	juli 2013
I	Oppnevning av medlemmer til regionale rovviltnemnder etter Samet..	Sametinget	26.9.2013
I	Regional forvaltningsplan for rovvilt i region 8 – Miljødir. uttalelse	Miljødirektoratet	11.9.2013
I	Uttalelse fra beitenæringa i Varanger ang endringer i forvaltningspla..	Beitenæringa Varanger	5.9.2013
I	Vedtak om kvote for lisensfelling av jerv i rovviltregion 7 – Nordlan..	Rovviltnemnda i reg. 7	13.8.2013
I	Yngleregistreringer av jerv i Norge i 2013	Rovdata	okt. 2013
I	Høring – Forskrift om tilskudd til driftsomstilling grunnet rovvilt	Miljødirektoratet	12.8.2013

25/13 Anmodning ovenfor rovviltnemnda om å endre foreslåtte forvaltningsgrenser

Vedtak:

Sekretariatets innstilling vedtatt mot én stemme.

Sekretariatets innstilling til vedtak:

Foreslåtte forvaltningssoner er grundig utredet, det har ikke kommet til nye opplysninger som tilsier at en endring i forvaltningssonene vil være formålstjenlig jf. rovviltnemndas målsetting om å forvalte gaupe, jerv, bjørn og ulv presist på regionens bestandsmål samtidig som hensynet til næringsutøvelse og andre samfunnsinteresser ivaretas på best mulig måte. Rovviltnemnda opprettholder foreslåtte forvaltningsgrenser. Rovviltnemnda har i forvaltningsplanen forklart hva den mener ang. uttak av rovvilt. Rovviltnemnda kan ikke se at nasjonalparken på Varangerhalvøya setter særegne begrensninger på jakt eller skadefelling av rovvilt. Motorferdsel er lovregulert også ellers i utmark. Når det gjelder egenandeler ved tilskudd til forebyggende tiltak mot rovviltskader og konfliktdempende tiltak gjør rovviltnemnda oppmerksom på at det her kan søkes om midler fra en begrenset pott. Det er ingen rett på tilskudd. I kommentarer til forskrift om tilskudd til forebyggende tiltak mot rovviltskader og konfliktdempende tiltak går følgende frem: «Søkere som ikke mottar tilskudd skal motta brev om avslag. I tilfeller der søker blir tildelt et mindre tilskudd enn omsøkt skal dette framgå av tilsagnet, og søkeren skal gis en begrunnelse for dette.» Rovviltnemnda vil ikke gjøre endringer i forvaltningsplanen på bakgrunn av innspill, fra høringsinstanser, som har kommet etter høringsrunden.

Alternativt forslag til vedtak ble fremmet:

A-området, for jerv og gaupe, sør for Varangerfjorden tas ut, uten at dette blir erstattet av nytt A-området. Begrunnelsen for dette er at bestandsmålene for gaupe og jerv er nådd i Finnmark. Bestandene ligger over bestandsmålet. I tillegg til brev fra Finnmark bondelag og til brev fra beitenæringa i Varanger vises det til uttalelse fra Fylkestinget i Finnmark, vedtatt mot to stemmer på møte den 9.10.2013, angående endringer i forvaltningsplanen for rovvilt i region 8:

«Finnmark Fylkeskommune er bekymret over Rovviltnemndas forslag om å opprette en ny A-soner for jerv og gaupe i Sør-Varanger og Tana kommune.

Vi er bekymret for at et nytt A-område her ville sperre inne sauebøndene i Neiden, samt at dette området ville være en korridor for jerv og gaupe nordover mot de store beiteområdene på Varangerhalvøya.

Finnmark Fylkeskommune mener det ikke er behov for en ny gaupe- og jervesone, da en ligger over bestandsmålet for både gaupe og jerv i fylket. Konsekvensene for sauehold rundt Varangerfjorden kan ved en ny A-soner for jerv og gaupe bli vanskeligere.

Den foreslåtte nye A-sonen kan gjøre det svært vanskelig for forvaltninga å etterleve nemndas mål om å ta ut rovvilt med skadepotensial og begrense rovdyrtapene i beiteområdene.

Finnmark fylkeskommune vil derfor anmode rovviltnemnda om å endre de overnevnte punkter i forvaltningsplanen.»

Saksfremstilling

Rovviltnemnda har mottatt brev fra Finnmark Bondelag samt fra beitenæringa i Varanger representert ved Nordre Varanger Bondelag, Vadsø Beitelag, Persfjord Beitelag, Klubbvik Beitelag samt Finnmark Sau og Geit ang. endringer i forvaltningsplan for rovvilt i region 8. I tillegg har rovviltnemndas medlemmer mottatt mange telefoner angående dette. Det dreier seg om én A-sone for gaupe og jerv som i forvaltningsplanen som ble oversendt Miljødirektoratet for uttalelse er foreslått opprettet sør for Varangerfjorden. Beitenæringas ønske er at denne sonen gjøres til B-området for både gaupe og jerv.

Beitenæringa skriver at de ser med stor uro på at deres innspill vedrørende opprettelse av ny A-sone for gaupe og jerv på sørsiden av Varangerfjorden ikke ble hensynstatt. De viser til at en samlet næring i høringen gikk i mot en slik opprettelse. Beitenæringa frykter at dette vil føre til store konsekvenser for saueholdet i Varanger- og Tanaområdet, og spesielt for bøndene i Neiden. Beitenæringa anmoder ansvarlige politikere i rovviltnemnda til å gå i mot en opprettelse av ny A-sone for jerv og gaupe. Beitenæringa i Varanger gir sin fulle støtte til Finnmark Bondelag sitt innspill ang. dette.

Finnmark Bondelag skriver følgende:

Finnmark Bondelag ser av protokollen fra Rovviltnemndas møte 8.8.13 at en revidert utgave av forvaltningsplanen for rovvilt i region 8 er sendt Miljødirektoratet. Da det er flere forhold ved planen som etter vårt skjønn ikke tar hensyn til beitenæringene finner vi det riktig å be Rovviltnemnda om å endre dette.

Vår største bekymring er Rovviltnemndas forslag om å opprette en ny A-sone for jerv og gaupe i Sør-Varanger og Tana kommune. Vi påpekte i vår høringsuttalelse at vi ikke så nødvendigheten av denne nye sonen, da en har nådd bestandsmålet for jerv i fylket. Vi var også bekymret for at et nytt A-område her ville sperre inne sauebøndene i Neiden, samt at dette området ville være en korridor for jerv og gaupe nordover mot de store beiteområdene på Varangerhalvøya. Flere høringsinstanser delte vårt syn på det nye A-området. Rovviltnemnda mener at de har større mulighet til å gjøre skadeuttak i A-området, og derfor kan begrense reintapene i kalvingsområdene. Rovviltnemnda mener også at de ved å begrense det nye A-områdets areal i nord, har de tatt hensyn til beiteområdene i nord gjennom en såkalt "bufferson".

Finnmark Bondelag mener at Rovviltnemndas begrunnelse for å opprette denne nye A-sonen er svak. Rovviltnemnda påpeker flere steder at det er vanskelig å ta ut spesielt jerv i den ordinære jaktperioden. Det nevnte området har store bestander av både gaupe og jerv. Området er derfor godt egnet for uttak gjennom ordinær jakt. Ved å opprette den nye A-området reduserer en muligheten for å ta ut jerv under jakta. Finnmark Bondelag ser for øvrig ikke behovet for en ny gaupe- og jervesone, da en ligger over bestandsmålet for både gaupe og jerv i fylket.

Finnmark Bondelag mener også at Rovviltnemnda innfører denne nye sonen på et relativt spinkelt forskningsgrunnlag. Rovviltnemndas vurdering da innspillene ble behandlet var at nemnda ikke har tid til å avvente nye forskningsresultater. Dere mener også kunnskapsgrunnlaget har vært svært godt, når de har fastsatt forvaltningsgrenser for rovviltet. Etter det vi kjenner til er et forskningsprosjekt som understøtter teorien om at jervens drapstakt på rein reduseres dersom gaupas byttedyr finnes i jervens område.

Finnmark Bondelag har også vansker for å se at situasjonen for gaupe og jervebestanden er

så akutt, at en ikke kan vente. Konsekvensene for saueholdet rundt Varangerfjorden vil ved en ny A-sone for jerv og gaupe bli så fatale, at Rovviltnemnda vil vise et langt større samfunnsansvar ved å skynde seg langsomt i denne saken.

Rovviltnemnda sier i forvaltningsplanen at husdyrene er en viktig samfunnsinteresse når rovdyr kommer inn i beiteområdene. Finnmark Bondelag er enig i dette. Den foreslåtte nye A-sonen vil imidlertid gjøre det svært vanskelig for forvaltninga å etterleve nemndas mål om å ta ut rovvilt med skadepotensial og begrense rovdyrtapene i beiteområdene. Dette med bakgrunn i de erfaringer som er gjort på Varangerhalvøya med store sauetap og ekstraordinære uttak av jerv siden 2007. Nasjonalparken på Varangerhalvøya setter i tillegg store begrensninger når det gjelder både jakt og skadefelling. Den såkalte "bufferonen" er altfor liten til at rovviltet ikke vil vandre nordover, og er etter vårt skjønn er skrivebordsteknisk tilpasning.

Finnmark Bondelag noterer seg at Rovviltnemnda ønsker å ta ut rovdyr som utgjør et skadepotensiale i beiteområder, men at det i kapitlet om virkemidler tas forbehold om gjennomføringa av dette. Her understrekes det at tilstedeværelsen av rovvilt i et område ikke er tilstrekkelig for uttak. I rovviltforskriften heter det at det skal legges opp til en geografisk differensiert forvaltning. I dette ligger det at en skal avveie og ivareta ulike hensyn på best mulig måte og ofte vil det være slik at ikke alle interesser kan ivaretas i samme område eller til samme tid. Finnmark Bondelag mener derfor at det innenfor forskriften vil være rom for uttak av rovvilt som oppholder seg i beiteområdene i beiteperioden, da dette er i et begrenset tidsrom.

Finnmark Bondelag ser i forvaltningsplanen at Rovviltnemnda støtter fylkesmannen praksis med egenandeler ved investeringssøknader. Dette for å sikre at flere søknader kan støttes. Finnmark Bondelag kan ikke se at det finnes hjemmel for dette i Forskrift om tilskudd til forebyggende tiltak mot rovviltskader og konfliktdempende tiltak. Vi forventer derfor at denne praksisen opphører.

Finnmark Bondelag vil til slutt uttrykke skuffelse over Rovviltnemndas oppfølging av egne løfter i forvaltningsplanen. I prosessen med revidering av forvaltningsplanen har flere medlemmer av rovviltnemnda uttrykt nødvendigheten av at hensynet til beitenæringa vektet tyngre i den nye forvaltningsplanen. Rovviltforliket fra 2011 var også klar på at det er et mål å få ned konflikten mellom rovdyr og beitedyr, redusere tapene og bedre dyrevelferden. Vi er av den oppfatning at til tross for enkelte virkemidler bidrar positivt til større forutsigbarhet for beitenæringa, hensyntar ikke forvaltningsplanen som helhet beitenæringas behov og interesser.

Finnmark Bondelag vil derfor henstille politikerne i rovviltnemnda om å endre de overnevnte punkter i forvaltningsplanen. Det kan bidra til et lavere konfliktnivå og bedre samarbeidsklima mellom forvaltning og beitenæring.

Sekretariatets vurdering

Sekretariatet tror ikke det å gjøre foreslått A-området for gaupe og jerv sør for Varangerfjorden til B-området, på sikt vil kunne bidra til lavere konfliktnivå og bedre samarbeidsklima, tvert i mot.

Gaupe

I foreslått A-område sør for Varangerfjorden er bufferen mot viktige saubeiteområder liten, problemet er at alternativene er dårligere. De reelle alternativene er

- å vedta andre A-områder for gaupe, andre steder der gaupa er. Da kommer en ikke utenom beiteområder for sau og/eller kalvingsland for rein.
- å vedta A-områder for gaupe hvor det bare sporadisk er gaupe, alternativt så små A-områder at ikke bestandsmålet kan nås og opprettholdes innen A-områdene. Noe som ville ført til at bestandsmålet for gaupe måtte nås og opprettholdes i B-områdene.

Jerv

I Finnmark skal det være tre årlige ynglinger av jerv. A-området for jerv i Finnmark er i følge historisk registrerte ynglinger (2007–2011) foreslått noe mindre enn det som er nødvendig for å nå bestandsmålet innenfor A-området. Når en ser til tettheten av ynglinger i enkelte områder i Troms, er det mulig at bestandsmålet også i Finnmark kunne blitt nådd innen mindre områder, i så fall ville jervens predasjonstrykk på tamme beitedyr blitt større i A-områdene. Problemene med å komme ned på bestandsmålet for jerv har ikke sammenheng med store A-områder, det gis lisensfellingskvoter og det foretas ekstraordinære uttak også i A-områdene.

Foreslått A-område sør for Varangerfjorden er et yngleområde for jerv, hvor det ikke er kalvingsland for rein eller beiteområde for sau, dette gjør at jerv i dette området ikke kan forventes å gjøre større skade på beitedyr enn jerv i øvrig foreslått A-område for jerv i Finnmark. I den grad det ikke er direkte overlapp, er bufferen, mot kalvingsområder for rein og beiteområder for sau, liten også ellers i foreslått A-område for jerv.

Jerv og gaupe i samme området

Rovviltnemnda skriver i *Behandling av høringsuttalelser til revidert forvaltningsplan for rovvilt i region 8* side 26 hvorfor nemnda ønsker jerv og gaupe i samme område:

Rovviltnemnda ser til dels til forskning som viser at jerven kan utnytte gaupedrepte kadaver, slik at den totale drapstakten går ned når gaupe og jerv bruker samme området. Til dels ser rovviltnemnda til fordeler med å ha områder hvor det ikke er A-områder for verken gaupe eller jerv. Og til dels ser rovviltnemnda til at overlappende områder vil legge til rette for en tydelig differensiert forvaltning jf. rovviltforliket 2011. Rovviltnemnda skulle gjerne hatt bedre dokumentasjon om konsekvenser ved å ha overlappende soner eller soner som ikke overlapper, rovviltnemnda må imidlertid forvalte nå, vi kan ikke vente.

Finnmark bondelag skriver at rovviltnemnda bør skynde seg langsomt i denne saken, sekretariatet mener rovviltnemnda har brukt den kunnskapen som er tilgjengelig for å finne forvaltningsområder hvor bestandsmålene kan nås og opprettholdes med minst mulig konflikt. Sekretariatet mener det å gjøre B-område av området sør for Varangerfjorden ville virket mot sin hensikt.

Sekretariatet vil vise til at rovviltnemndas beslutning om forvaltningsområder er resultat av en grundig prosess. Argumenter for denne beslutningen er å finne både i foreslått forvaltningsplan og i *Behandling av høringsuttalelser til revidert forvaltningsplan for rovvilt i region 8*. Siden rovviltnemnda gjorde sin behandling har det ikke kommet nye relevante opplysninger som rovviltnemnda ikke var kjent med. Sekretariatet vil vise til at forslagene til forvaltningssone var en faglig bestilling fra rovviltnemnda, sekretariatet vil her gjengi deler av

(begrunnelse for forvaltningsgrense bjørn er tatt ut) sak 4/12 fra rovviltnemndas møte den 30.1.2012:

Sak 4/12 Rullering av forvaltningsplanen, forslag til grense mellom A og B områder

Behandling: Forslag til vedtak ble enstemmig vedtatt

Forslag til vedtak:

Forvaltningsgrense for bjørn:

Rovviltnemnda vedtar forslag alternativ III i Troms, s 4 og 5. fig.1. i saksfremstillingen. En del av A-området i Nord-Troms tas ut, A-området i Midt-Troms utvides.

Rovviltnemnda vedtar forslag alternativ III i Finnmark, s 4 og 5. fig. 1. i saksfremstillingen. En del av dagens A-område tas ut i Pasvik og et nytt A-område legges til i Anarjohka.

Forvaltningsgrense for jerv:

Rovviltnemnda vedtar forslag til forvaltningsgrense for jerv i figur 4, s.11 i saksfremlegget. Forslaget medfører en mindre justering av dagens grense i Sør-Troms og omfattende endringer i Finnmark.

Forvaltningsgrense for gaupe:

Forvaltningsgrensa følger dagens grense i Troms fra fylkesgrensen mot Nordland til Skibotn.

Derfra følger grensen opp Skibotndalen til forvaltningsgrensen for jerv og følger jervegrensen til fylkesgrensen mellom Troms og Finnmark. Derfra følger forvaltningsgrensen kommunegrensen for Alta til Alta. Fra Alta følger grensa alternativ 1, det sørlige alternativet i saksfremlegget s. 13 figur 5. Rovviltnemnda ber sekretariatet tegne denne grensa slik at den blir lett å identifisere i terrenget for jegere. Det legges opp til en helhetlig behandling av forvaltningsplanen i et møte i nemnda før planen sendes ut på høring.

Innstilling til vedtak:

Rovviltnemnda vedtar foreslåtte endringer i forvaltningssone for gaupe, jerv og bjørn. Forvaltningsplanen oppdateres i forhold til dette og kan sendes ut på høring

Differensiert rovviltforvaltning i region 8 – forvaltningsgrenser

Torsdag 12. januar 2012 avholdt sekretariatet for rovviltnemnda et møte på Fylkeshuset i Tromsø. Formålet med møtet var å evaluere grensene for differensiert rovviltforvaltning fra forvaltningsplanen vedtatt 21.9.2007. Og dermed kunne fremme, for nemnda, et bestilt forslag til eventuelle justeringer av forvaltningssonene. Sekretariatet anser at de justeringsforslag som foreligger vil bidra til at bestandene lettere kan forvaltes ned-/opp- til de eksakte bestandsmål. Og at konfliktnivået med beitenæring og andre samfunnsinteresser, hele regionen sett under ett, vil reduseres dog på langt nær opphøre.

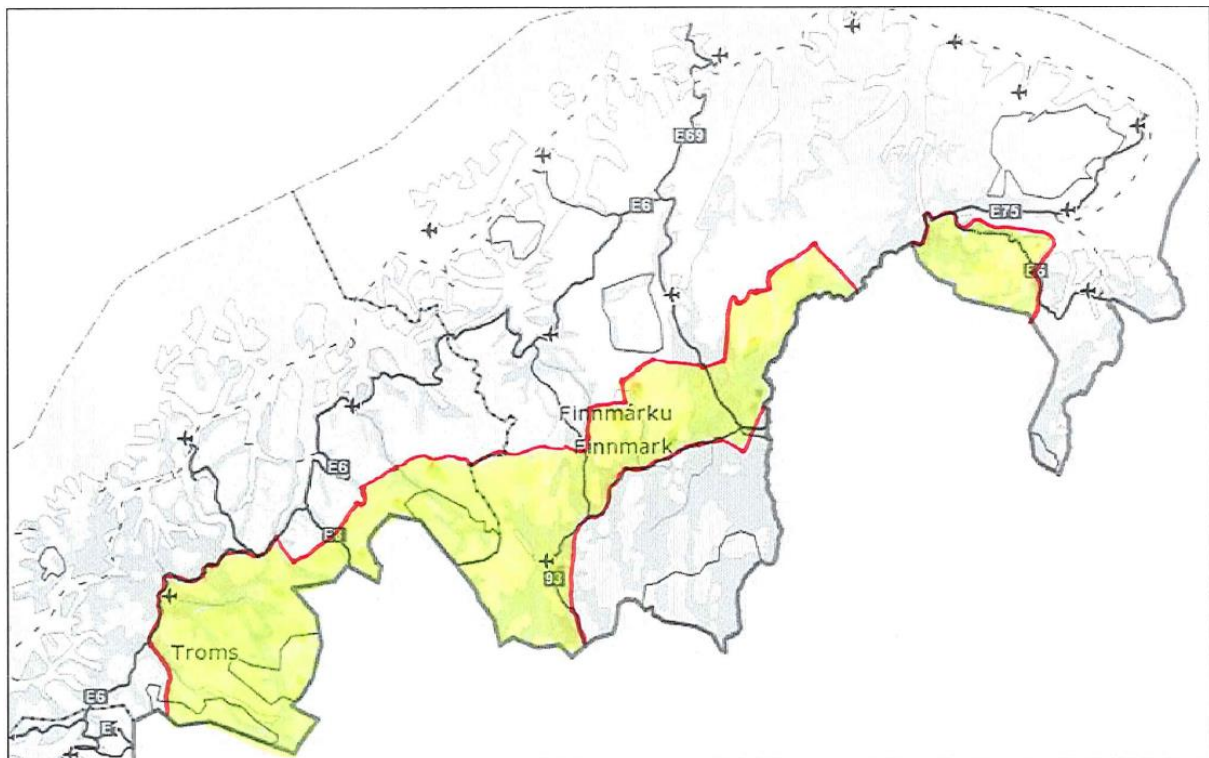
Møtedeltagere 12. januar var Magne Asheim (SNO Finnmark), Anders Bals (Reindriftsforvaltningen), Heidi Marie Gabler (FM i Troms), Thomas Johansen (SNO Troms),

John Ivar Larsen (Leve i Naturen), Erlend Winje (Leve i Naturen), Geir Østereng (FM i Finnmark) og Andreas Røsæg (FM i Troms).

Videre følger sekretariatets betraktninger om forvaltningsgrensene for rovvilt i region 8.

Forvaltningsgrense jerv

Sekretariatet foreslår justeringer av forvaltningsgrense for jerv, en justering sør i Troms, og omfattende endringer i Finnmark (Figur 4).



Figur 4. Området som er skravert gult tilrås som forvaltningsområde for jerv

Jerv i Troms

Sekretariatet tilrår å avkorte A-området for jerv sør i Troms til å starte likt med forvaltningsgrensen for bjørn i sør, men fortsette stien mot Sørmo der bjørnegrensen tar østover. Så følger grensen veien fra Sørmo til den gamle forvaltningsgrensen ved Setermoen.

Bestandsmålet for jerv i Troms er syv ynglinger. I 2011 ble det innenfor A-området i Målselv og Balsfjord dokumentert/antatt ni ynglinger. På grensen mellom A- og B-området i Nordreisa og Storfjord ble det i 2011 dokumentert to ynglinger. Jervebestanden innenfor A-området i Troms er vesentlig over bestandsmålet. Størrelsen på forvaltningszone A kan derfor reduseres uten at det går ut over muligheten til å oppretthode og forvalte jervebestanden innenfor A-området. Det er ikke registrert ynglinger i denne sørlige delen av A-området. Forslaget vil skape en større buffer fra viktige beiteområder for sau i Sør-Troms, og det vil kunne avlaste saue-besetninger i Bardudalen. Området som forslås endret til B-område er viktig beiteområde for Gielas reinbeitedistrikt, de har et stort rovviltpress fra før.

Jerv i Finnmark – sydlig grense

Forvaltningsgrensen for jerv bør legges med sørlig grense til riksvei 93 mellom Kautokeino og Finlands grense, langs rv. 93 fra Kautokeino til veikryss til RV 92 ved Gievdneuoika, Fra

Gievdneguoika langs RV 92 til rundkjøring i Karasjok, og videre langs E6 fra Karasjok sentrum langs E6 til Iccemhasnjarga og rett linje herfra til Finlandsgrense rett øst for Iccemnjarga.

Forvaltningszone for Jerv

Dagens forvaltningszone for jerv, foreslås endret ved at denne reduseres i sør for rv.92 og øst for rv.93 og tilføyes et område i nord – øst, sør for Varangerfjorden. Bakgrunnen for utvidelsen i øst er forekomst av gaupe og jerv i området sør for Varangerfjorden med jevnlig yngling av begge arter i området. Hittil har man kun et år oppnådd bestandsmålet innen A-området for Jerv i Finnmark. Ved denne justeringen vil man oppnå bestandsmålet for jerv i A-området minst like ofte som før, og sør for Varangerfjorden beiter ikke siidagruppene så tett som i Anarjohka. Ved den løsningen vil færre siidagrupper ligge i området med yngling av jerv.

Forvaltningsområdet som er foreslått er inkludert i alle tre forslag til forvaltningsområde for gaupe. Forskning de siste årene har vist at jerven benytter kadaver etter andre rovdyr. Jamfør målsetningen om å redusere konflikter og tap for beitenæringene innenfor de gitte bestandsmål, vil sammenfall av forvaltningszoner for gaupe og jerv åpne for at jerven via samspillet med gaupa og utnyttelse av kadaver som gaupa har drept, sannsynligvis ha en lavere predasjonstakt enn om jerv i større grad må drepe rein selv. Jerven er en mindre effektiv jeger enn gaupe, og angrep på rein medfører gjerne jaging med de konsekvenser dette gir ved uro i beitet og eventuell sammenblandinger av reinflokker tilhørende ulike siidagrupper om disse ligger tett vinterstid.

Områdebeskrivelse for forvaltningsområde for jerv som foreslås tatt ut av forvaltningsplan

Område I

1)området sør for Riksvei mellom Karasjok, Gievdneguoika, Kautokeino til Finlandsgrense tas ut av forvaltningsområdet for jerv på bakgrunn av tett konsentrasjon av rein på vinterbeite i dette området. I dette området er det kun en ynglelokalitet for jerv. Denne ligger svært ugunstig til på grensen av fire vintersiidagrupper. Jaging og uro forårsaket av jerv medfører sammenblanding og problemer for reindrifta sør og sørøst for Helligskogen. Jerv krysser grensa mellom Norge og Finland i området fra Karigasniemi til Angeli. Det er her fjellområder med jervlokaliteter på finsk side. Sør og vest for Angeli langs finskegrensa er det ikke noen tett etablert bestand av jerv. En tydelig konsekvent forvaltning her vil medføre at en jervebestand ikke får etablere seg fast i området.

Område som foreslås lagt til dagens forvaltningsområde (II) som erstatning for område som tas ut (I).

II) Området sør for Varangerfjorden bør vurderes tatt med i forvaltningsområdet for jerv for å kunne nå målet i A-området. Her har det vært minimum en jerveyngling årlig i de siste årene, i tillegg har det vært en yngling av gaupe annethvert år de siste årene, og i 2009 var det to gaupeynglinger. Med hensyn til forekomst av både gaupe og jerv i dag, uten at dette er i umiddelbar nærhet av saubeiteområder og kalvingsområder for rein, egner området seg. Området er svært kupert og er godt habitat for jerv og gaupe med forekomst av begge arter med hensyn til genetisk utveksling med jerv på finsk side av grensen. Området vil ligge i tilknytning til bestanden i Tanadalen og dagens A-område ikke langt fra en fjellkjede på østsiden av Tanadalen på finsk side av grensa fra Nuorgam til Utsjoki. Området vil bidra til

genetisk utveksling med Finland, som har en jervebestand i Lappland (mot norsk grense fra Nuorgam – Angeli) ved Inari med genetiske egenskaper (allel) som hittil ikke er registrert i den norske bestanden. I Finland forvaltes jerven annerledes enn i Norge ved at det ikke er åpnet for jakt, og bestanden estimeres ved at kun deler av utbredelsesområdet overvåkes årlig. Konsekvenser: Ved målsetning om inntil 3 årlige ynglinger i A – området for jerv, samtidig med mål om at forvaltningsområdet overlapper med forvaltningsområdet for gaupe egner sørsiden av Varangerfjorden seg bedre enn Anarjohka, hvor det ikke har vært registrert ynglinger av gaupe og gaupebestanden regnes som liten og nyetablering vil være uheldig. Området sør for Varangerfjorden er vinterbeite for reinbeitedistrikt 7, 6, og sommer/høstbeite for reinbeitedistrikt 4/5b. Distrikt 6 som har vinterbeite på størst andel av området har de siste årene benyttet området fra midten av november – april. Vinterstid er tap til rovvilt enklere å dokumentere for reineier mht. å kunne få erstatning relatert til omfanget av tap til rovvilt da kadaver har lengre nedbrytningstid vinterstid enn sommertid.

Områdebeskrivelse II

I vest avgrenset av Tanaelva fra skippagurra til Nuorgam ved finskegrensa, avgrenset i nordvest av E6 mellom Skippagurra og Varangerbotn, avgrenset av E6 fra Varangerbotn til Karlebotn, og videre avgrenset i nord langs Varangerfjorden til Bugøyfjord, videre avgrenset i nord av Klokkerelva til E6, langs E 6 til Neidenelva, og fra brua i Neiden til Finsk grense langs veien. I sør avgrenset av finskegrensa.

Bestandsoppnåelse i dag i Finnmark i A - området med foreslått forvaltningsområde

År	2007	2008	2009	2010	2011	2012	2013	2014	2015	2016
	0	0	0	0	0	0	0	1	1	1
	7	7	8	8	9	9	0	0	1	1
	A	B	A	B	A	B	A	B	A	B
I dag	3	8	2	3	3	2	1	5	1	5
Foreslått	2	9	2	3	2	3	2	4	2	4

Tabell 1. Oversikt over antall registrerte jerveynglinger i perioden 2007 til og med 2011 i dagens A- og B- områder, sammenliknet med antallet ynglinger i nytt foreslått forvaltningsområde A og B.

Forvaltningsområde Jerv

Jfr. tabellen ville bestandsmålet i A-området i perioden 2007 - 2011 vært høyere i to år (2010,2011) i foreslått nytt forvaltningsområde sammenliknet med dagens forvaltningsområde. Antall ynglinger for alternativene ville vært likt i et år (2008) og det ville vært færre ynglinger i nytt, enn i gammelt forvaltningsområde i to år (2007,2009).

Forvaltningsgrense gaupe

Sekretariatet foreslår at forvaltningsgrensen for gaupe i Troms opprettholdes, mens det legges frem tre helt nye alternativer for nye forvaltningsgrenser i Finnmark (Figur 5, 6, og 7) med bakgrunn i at man anbefaler å slå sammen forvaltningsområdene for jerv og gaupe. Det anbefales at man forsøker å begrense antallet reinbeitedistrikter med kalvingsområder og saubeiteområder i forvaltningssonen for gaupe. Alle tre alternativer overlapper helt med alternativet som er anbefalt som ny jervesone.

Sekretariatet anbefaler Nord - Øst (III) alternativet på bakgrunn av at saubeiteområdene i Alta vil komme utenfor forvaltningssonen for gaupe, og alternativet vil ikke omfatte flere kalvingsområder for rein enn dagens sone.

Gaupe i Troms

Bestandsmålet for gaupe i Troms er seks familiegrupper. De siste tre årene har det vært gjennomsnittlig seks ynglinger innenfor A-området i Troms. I 2011 var det 5,5 ynglinger der en yngling var på grensen mot Nordland og derfor deles med region 7 i Nordland.

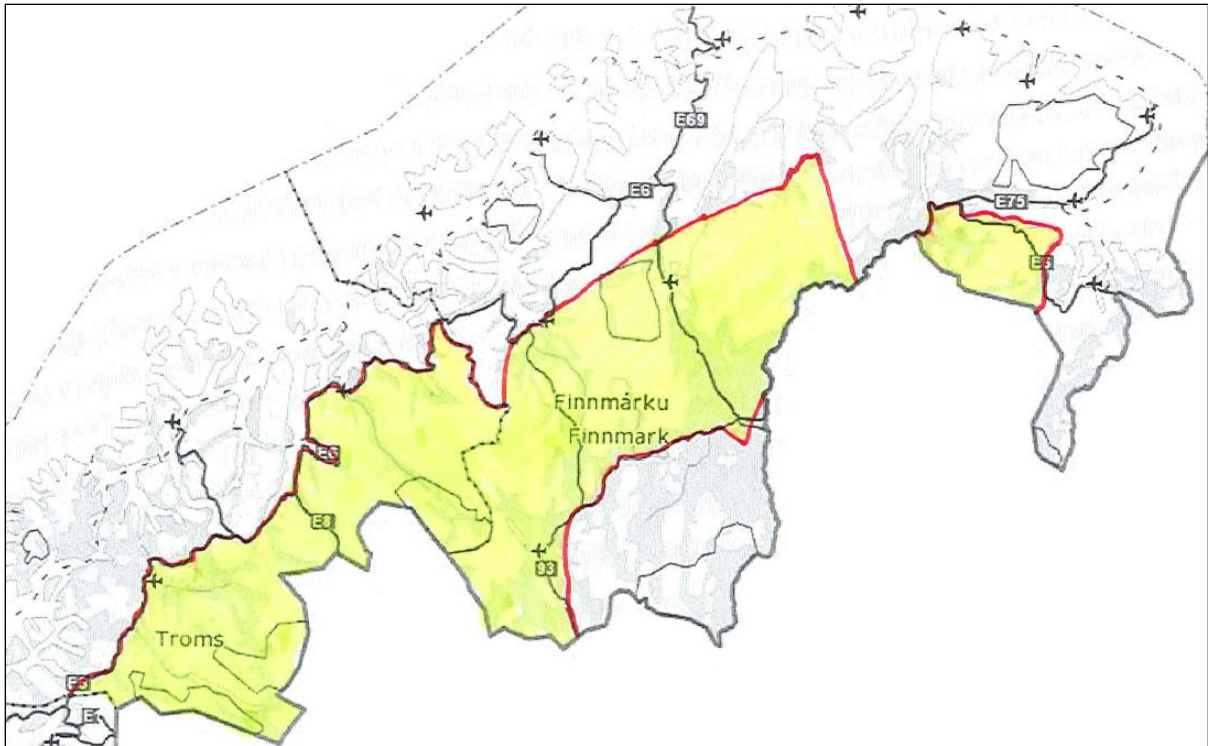
For å ha grunnlag for å opprettholde bestandsmålet for gaupe i A området bør A området ikke reduseres når forvaltningsplanen rulleres. En reduksjon av A-området kan føre til at antall ynglinger her blir lavere enn bestandsmålet for Troms og kan føre til at nemnda mister myndighet til å fastsette kvoter for lisensjakt.

Grense mellom A- og B-område for gaupe i Troms bør derfor ikke endres. Nemnda bør vurdere å spesifisere en del av kvota for lisensfelling i A-område til Nord-Troms, der tap av rein til gaupe er stort.

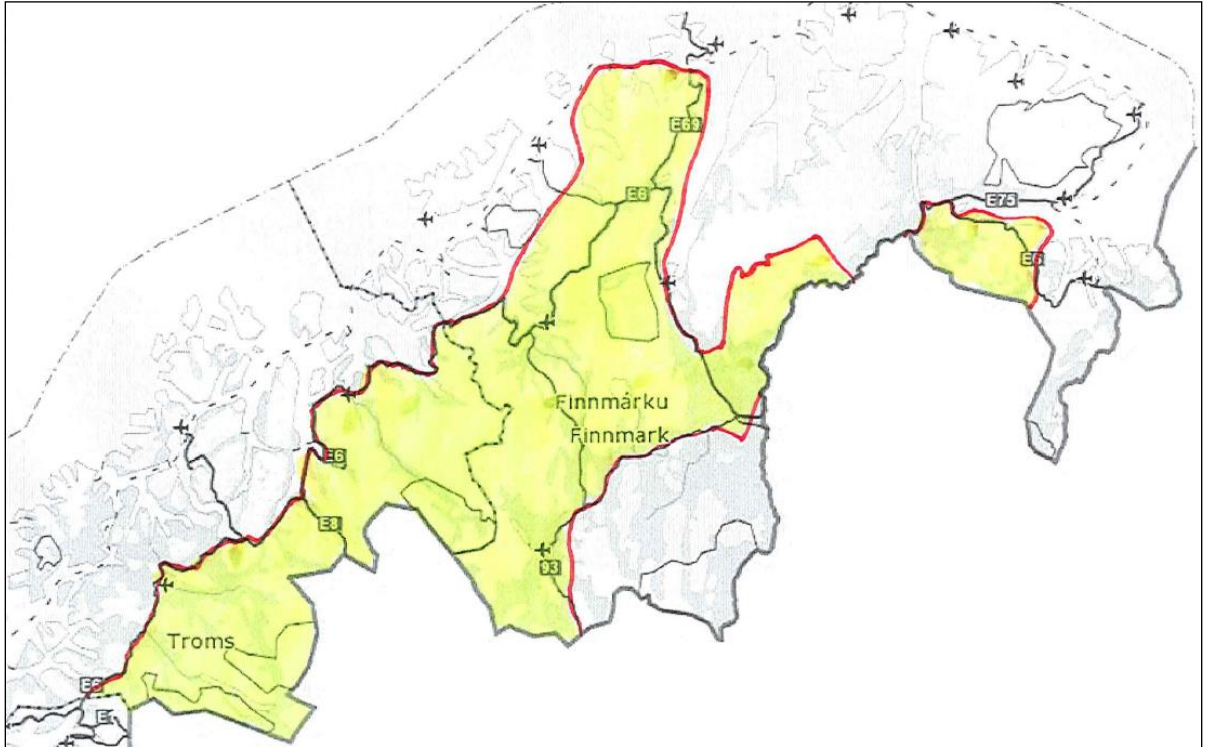
Gaupe i Finnmark

Forslag til Forvaltningsområder for gaupe - 3 alternativer

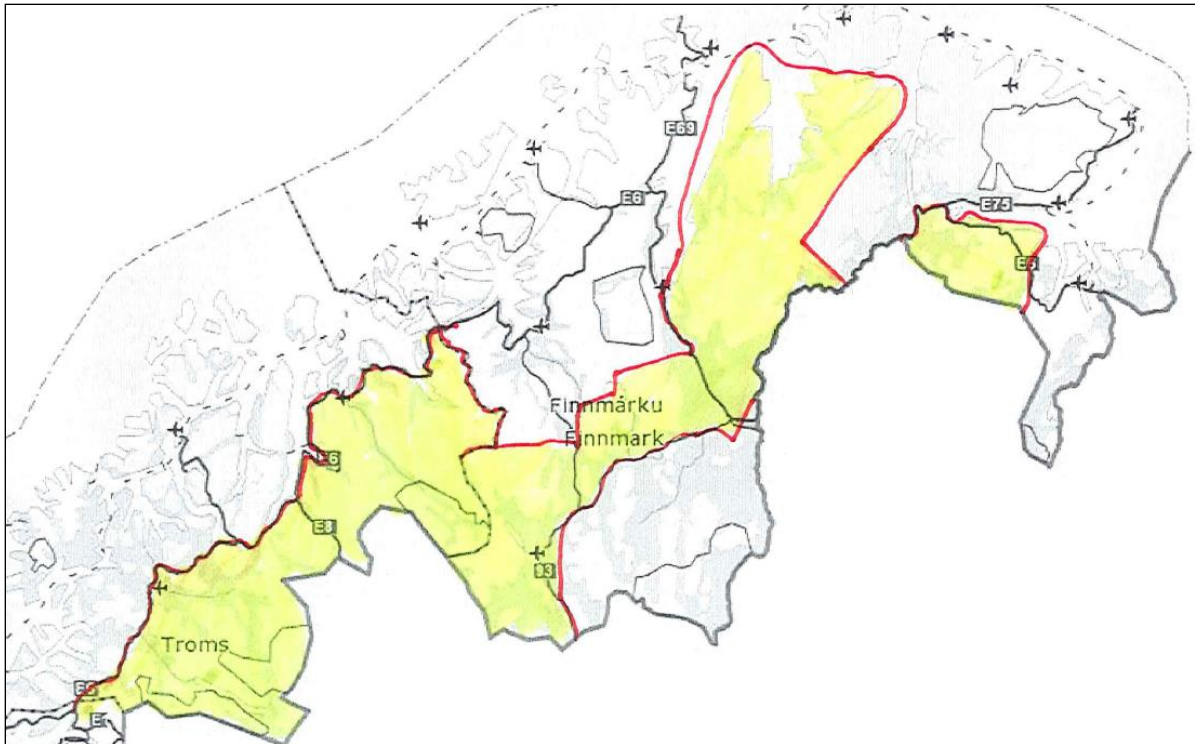
Alle tre forslag til forvaltningsområder for gaupe inkluderer nytt forslag til forvaltningsområde for jerv som basis mht. sammenfallende forvaltningsområder for gaupe og jerv. Gaupa i nord har store revirer som betinger store forvaltningsområder. Foreløpige resultater i Scandlynxprosjektet tilsier også at en relativt mindre andel av de voksne gaupetispene yngler årlig til tross for at de er i reproduktiv alder. Områdene sør for Karasjøk og øst for Kautokeino, avgrenset i nord av riksveien mellom de to stedene vil være dårlig egnet som forvaltningsområde for gaupe, da det er høy tetthet av rein i området vinterstid og forøvrigt arealer med gaupebestand i dag er sannsynligvis er stort nok, sett i lys av mål om fire ynglinger i Finnmark. Høy tetthet av rein vil sannsynligvis ha gitt en høy predasjonstakt vinterstid på rein. Dagens forvaltningsområde omfatter mange kalvingsområder for rein og saubeiteområder. Om mulig bør antallet slike sårbare områder for beitenæringene i størst mulig grad holdes utenfor forvaltningsområdet. En rekke sauebønder har totaltap over 20 % av sau og lam i snitt. I 2011 sendt Mattilsynet ut varsel om beitenekt til besetninger store tap, dvs. tap omkring 20 % og over. I lys av rovviltforliket i juni 2011 vil Mattilsynet avvente resultatene av dette før man reelt vurderer beitenekt til slike besetninger.



Figur 5. Sørlig alternativ (I). Forvaltningsområde for gaupe skravert i gult



Figur 6. Nordvestlig alternativ (II). Forvaltningsområdet for gaupe skravert i gult



Figur 7. Nordøstlig alternativ (III). Forvaltningsområdet for gaupe skravert i gult

Tabell 2. Viser oversikt over antallet registrerte familiegrupper av gaupe før jakt det enkelte år i perioden 2007 – 2011 i Finnmark som ble registrert innenfor dagens A- og B område, sammenliknet med antallet ynglinger det ville ha vært i samme perioden i de tre foreslåtte alternativene for A-områder. Snitt viser gjennomsnitt i hele perioden 2007 – 2001, og snitt i parentes angir gjennomsnitt de tre siste år).

År	2	2	2	2	2	2	2	2	2	2	Snitt A 07-11 (09-11)	Snitt B
	0	0	0	0	0	0	0	0	0	0		
	7	7	8	8	9	9	0	0	1	1		
	A	B	A	B	A	B	A	B	A	B		
I dag*	3	2	3	2	1	4	3	3	3	3	2,6 (2,3)	2,8
Alt. (1)* S	3	2	2	3	2	3	4	2	5	1	3,2 (3,7)	2,2
(2) NW	2	3	4	1	4	1	4	2	4	2	3,6 (4)	1,8
(3) NØ	3	2	2	3	2	3	4	2	4	2	3 (3,3)	2,4

Tabell 3. Oversikt over antallet sauebeiteområder og kalvingsområder for rein som ligger innenfor dagens forvaltningsområde for gaupe, sammenliknet med de tre nye alternativenes for A- og B områder og deres overlapp med sauebeiteområder og reinbeitedistrikter med kalvingsområder for rein.

Reinbeitedistrikt	Dagens Forvaltningssone Reinbeitedistrikter og Sauebeiteområder	Alternativ 1 Lengst sør	Alternativ 2 Nord-vest	Alternativ 3 Nord-øst
Reinbeitedistrikt				
13	x	delvis		X
14 – helårsdistrikt	x			X
14A	x	X		X
<i>Reinbeitedistrikt16</i>				
Vuorji siida	X	X	x	X
Njeiddan siida	X	X	x	X
Lahtin siida	X	X	x	X
Skaiddeduottar siida	X	delvis	x	x
Ravdol siida			x	
Jahkenjarga siida			x	
Skuohtanjarga siida			x	
Marrenjarga siida			x	
Boalotnjarga siida				
23	X –deler	delvis	X	X
22	X	x	X	
41	X	x	X	
26	X	x	X	
32		X	X	X
33		X	X	X
34		X	X	X
27		X	X	X
Sauebeiteområder*				
Porsanger:				
Børselv	x	X		X
Lakselv/Brennelv	x	X		X
Indre Billefjord			X	
Oldernes	x	x		
Alta:				
Korsfjord	x	X	X	
Rafsbotn	x	X	X	
Transfarelv	x	X	X	
Kåfjord	x	X	X	
Talvik	x	X	x	

*Med drift i 2011 *x – mulig sonen bør inkludere Stabbursdalen i Porsanger med ytterligere et gaupetispeterritorium, for at arealet blir stort nok til at man skal kunne nå bestandsmålet.

Forvaltningszone for Gaupe - lengst sør alternativet

Dette er alternativet som er nærmest dagens forvaltningszone. Alternativet overlapper med mange sauebeiteområder i Alta, og kalvingsområder på kysten, samt vil også overlappe med kalvingsområdene nord-vest for Kautokeino.

Forvaltningszone for Gaupe - A i Nordvest (Alta og Porsangerhalvøya)

Dette er alternativet som ville ha gitt flest ynglinger i A-området i perioden 2007-2011, og også i perioden 2009-2011. Alternativet omfatter imidlertid relativt mange kalvingsområder i reinbeitedistrikt 16 samt sauebeite i Billefjord og hele sauebeiteområdet i Alta. Alternativet omfatter ikke sauebeiteområdene i Lakselv/ Brennelv eller reinbeitedistrikt 13, 14 og 14 A fra forvaltningsområdet. Overlapper med kalvingsområdene nord-vest for Kautokeino.

Forvaltningszone for Gaupe - A i Nordøst (Sværholdt, Ifjord, Nordkinn)

Dette alternativet vil sannsynligvis gi minst konflikter relatert til sauebeiteområder ved at sauebeiteområdene og flere kalvingsområder (rbd. 26, 22, 23 i Alta) som i dag ligger innenfor sonen havner utenfor forvaltningsområdet, samt sauebeiteområdet i Billefjord er utenfor. Til gjengjeld kommer kalvingsområder til rbd. 32, 33, 34 og 27 helt eller delvis innenfor sonen. Det må vurderes om Stabbursdalen i Porsanger kommune bør være en del av denne sonen for å sikre nok gaupetispeterritorier sett i forhold til mål om 4 tisper i følge med unger årlig innen sonen. Konflikten relatert til sau på utmarksbeite i Alta kan slik reduseres, befolkningmengden i Alta sannsynliggjør også at man i dette området kan lykkes med å holde gaupestammen på et lavt nivå via ordinær jakt.

26/13 Rovviltnemnda tar stilling til Miljødirektoratets uttalelse til forvaltningsplanen

Vedtak

Vedtatt som innstilt.

Innstilling til vedtak

Rovviltnemnda gjør følgende endringer i forvaltningsplan for rovvilt:

Rovviltnemnda presiserer i kapittel 3.2 at det er rovviltforskriften som avgjør myndighetsforhold og hjemler virkemiddelbruk i norsk rovviltforvaltning, herunder rovviltnemndenes ansvar. Rovviltnemnda skriver i kapittel 4.1 at «alle meldinger om ulv i region 8 følges systematisk opp av Statens Naturoppsyn».

Utover dette vil ikke rovviltnemnda foreta endringer i forvaltningsplanen. Rovviltnemnda tar Miljødirektoratets uttalelse til orientering, og legger denne ut på fylkesmennenes respektive nettsider som vedlegg til forvaltningsplanen.

Saksfremstilling

Rovviltnemnda viser til Miljødirektoratets uttalelse datert 11.9.2013 (vedlagt).

Miljødirektoratet anbefaler rovviltnemnda å gjøre strukturelle endringer i planen, slik at lesere og brukere lett finner og forstår rovviltnemndas prioriteringer. Sekretariatet ser at planen er omfattende. Dette har gjentatte ganger vært et tema i prosessen med forvaltningsplanen. Rovviltnemnda ønsket å samle det viktigste om rovviltforvaltning i region 8 i ett dokument,

uten å måtte henvise til mange vedlegg. Kapittel 3 sier hvilke rammer rovviltnemnda må forholde seg til, kapittel 4 gir et bilde på bestandsutviklingen for fredet rovvilt, kapittel 5 og 6 sier noe om utviklingen i beitenæringene, og rovviltets rolle i denne utviklingen. Kapittel 7 drøfter utfordringer med den todelte målsettingen. Kapittel 8 evaluerer rovviltnemndas arbeid frem til i dag, og det er her kursen videre settes. Det er i kapittel 9 rovviltnemnda sier hva de vil oppnå med sin forvaltning, hvilke strategier den har for å komme dit, samt hvilke virkemidler rovviltnemnda vil bruke. I kapittel 10 gjør rovviltnemnda rede for endringer nemnda ønsker å arbeide mot, men som ikke per i dag er innenfor rovviltnemndas rammer. I kapittel 11 viser rovviltnemnda sine avveininger ved valg av forvaltningsgrenser for rovvilt. I kapittel 12 viser rovviltnemnda kort til relevant forskning.

Direktoratet bemerker at det er rovviltforskriften som avgjør myndighetsforhold og hjemler virkemiddelbruk i norsk rovviltforvaltning, herunder rovviltnemndenes ansvar. Etter direktoratets syn vil det være en fordel om dette kommer tydelig frem under kapittel 3.2. Nasjonale rammer og bestandsmål. Sekretariatet er enig i at dette bør presiseres, og foreslår å gjøre presiseringen som direktoratet ønsker.

Miljødirektoratet mener kapittel 10 ikke bør inngå i forvaltningsplanen, men heller legges ved som et vedlegg til planen. Dette da kapitlet beskriver hvilke rammer rovviltnemnda ønsker å jobbe politisk for å endre, og ikke hvilke rammer rovviltnemnda har å forholde seg til i dag. Sekretariatet er ikke enig i Miljødirektoratet her. Rovviltnemnda er en politisk nemnd som skal jobbe for å løse sine oppgaver på en best mulig måte. Når rovviltnemnda mener den best kan løse sine oppgaver gjennom endringer i forvaltningssystemet, da bør nemnda i forvaltningsplanen vise til hvilke endringer den vil jobbe for, det er å spille med åpne kort, og vil bidra til større forståelse.

Miljødirektoratet mener ut fra et faglig ståsted at man er tjent med å fortsatt innlemme det A-området for bjørn som er foreslått tatt ut i Pasvik i Sør-Varanger. Dette fordi det er snakk om et binneområde, og det vil ta lang tid å «flytte» et område med binner. Sekretariatet viser til at rovviltnemnda i denne planen gjennomgående har forsøkt å unngå tettbebyggelse i A-områdene for bjørn. Dette er det argumentert for både i forvaltningsplanen og i *Behandling av høringsuttalelser til revidert forvaltningsplan for rovvilt i region 8*. Sekretariatet vil ikke anbefale å gjøre endringer i forvaltningsområdene nå etter at rovviltnemnda har behandlet høringsuttalelsene.

Miljødirektoratet skriver: *Direktoratet ser at en rekke forebyggende og konfliktdependente tiltak er beskrevet i forvaltningsplanen. Rovviltnemnda bør imidlertid vise de ulike tiltakene vil bli prioritert, ikke minst i områder der en i overskuelig framtid må forvente faste bestander av rovvilt.* Sekretariatet mener rovviltnemnda gjennom overordnet målsetting og delmål og strategier har vist tydelig hvor rovviltnemnda ønsker å komme. I kapittel 9.3 har rovviltnemnda vist til mange ulike virkemidler de vil fordele midlene mellom på en slik måte at de gir best mulig måloppnåelse. Rovviltnemnda skriver blant annet at det jobbes med å involvere beitelagene sterkere i prioriteringen av midler til tidlig nedsanking.

Miljødirektoratet presiserer at alle meldinger om ulv i region 8 følges systematisk opp av Statens naturoppsyn. Sekretariatet vil legge dette til i kapittel 4.1.

Miljødirektoratet viser til at det er resultatene fra det nasjonale overvåkingsprogrammet som skal ligge til grunn for forvaltning av rovvilt, og at det å presentere andre, ikke vitenskapelig forankrede måter å beregne antallet ynglinger på, kun bidrar til å skape konflikt rundt

bestandstallene. Sekretariatet mener det i forvaltningsplanen går tydelig frem hvilke metode som avgjør hvilken beregningsmetode som avgjør om bestanden er på bestandsmålet eller ikke.

Miljødirektoratet skriver at det blir feil å omregne bestandsmålet fra antall årlige ynglinger til antall individer, basert på kjente forholdstall i en kjent og stabil bestand. Dette da bestandsmålet i rovviltforskriften er satt i antall ynglinger og ikke i antall individer. Sekretariatet viser til at vi ofte får spørsmål om hvor mange individer disse ynglingene tilsvarer. Det er også nødvendig å regne om til individer når en gir kvote for lisensfelling/kvotejakt eller kvote for skadefellingstillatelser.

27/13 Rovviltnemnda avgjør om forvaltningsplanen skal vedtas

Vedtak

Sekretariatets innstilling vedtatt mot én stemme.

Sekretariatets innstilling til vedtak

Rovviltnemnda vedtar forvaltningsplan for rovvilt i region 8, ingen endringer i forhold til utkast lagt frem på møtet.

Alternativt forslag til vedtak ble fremmet:

Rovviltnemnda vedtar fremlagt forvaltningsplan, men med følgende endring:

A-området, for jerv og gaupe, sør for Varangerfjorden tas ut, uten at dette blir erstattet av nytt A-området.

28/13 Hvilken reell makt har rovviltnemnda?

Det legges ikke frem saksinnstilling for denne saken. Temaet var også oppe på møte mellom rovviltnemndsledere på Gardermoen 1.10.2013. Leder av nemnda orienterer om møtet som var på Gardermoen. Saken diskuteres i rovviltnemnda. Nemnda vil komme tilbake til denne saken i senere møte.