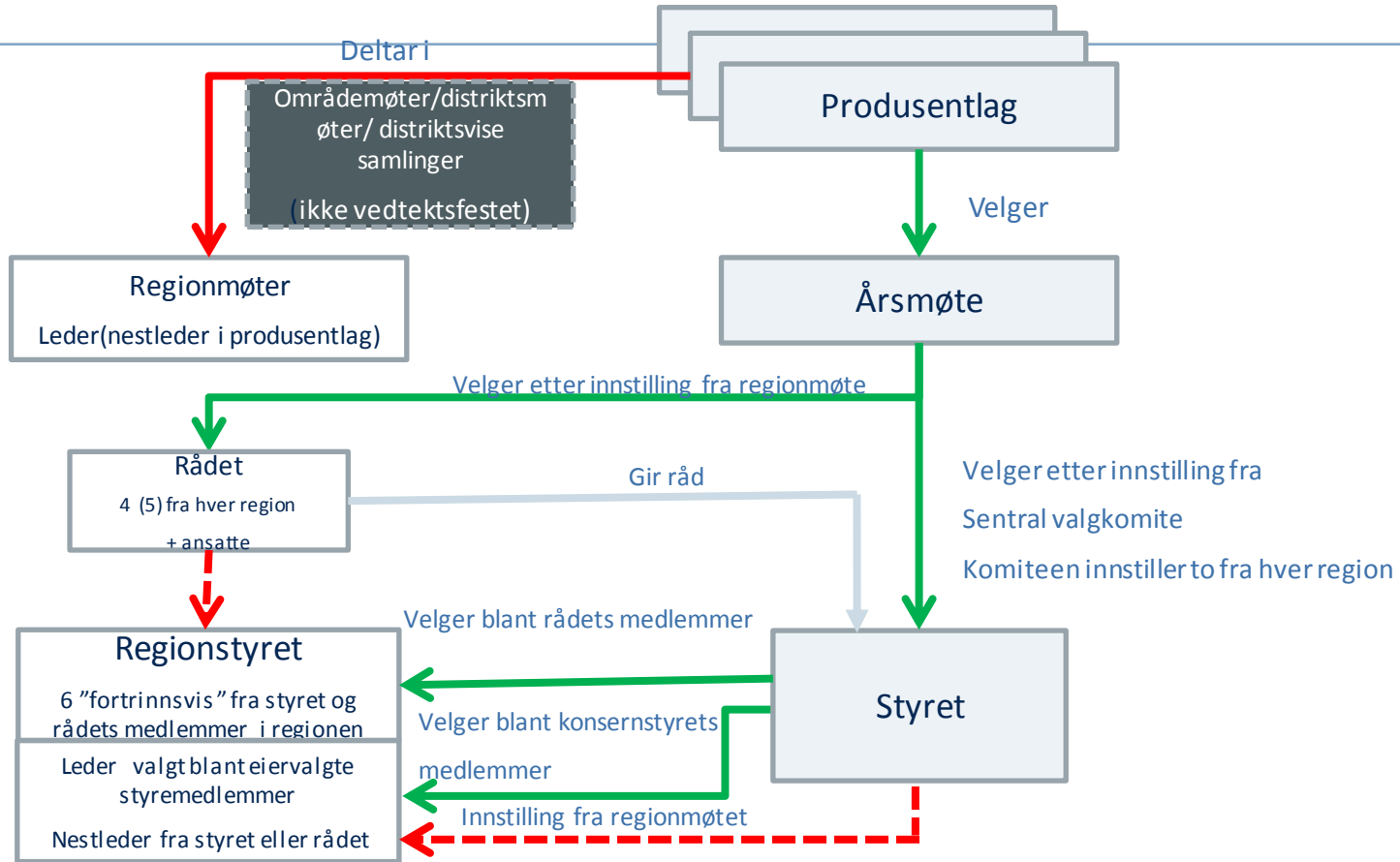




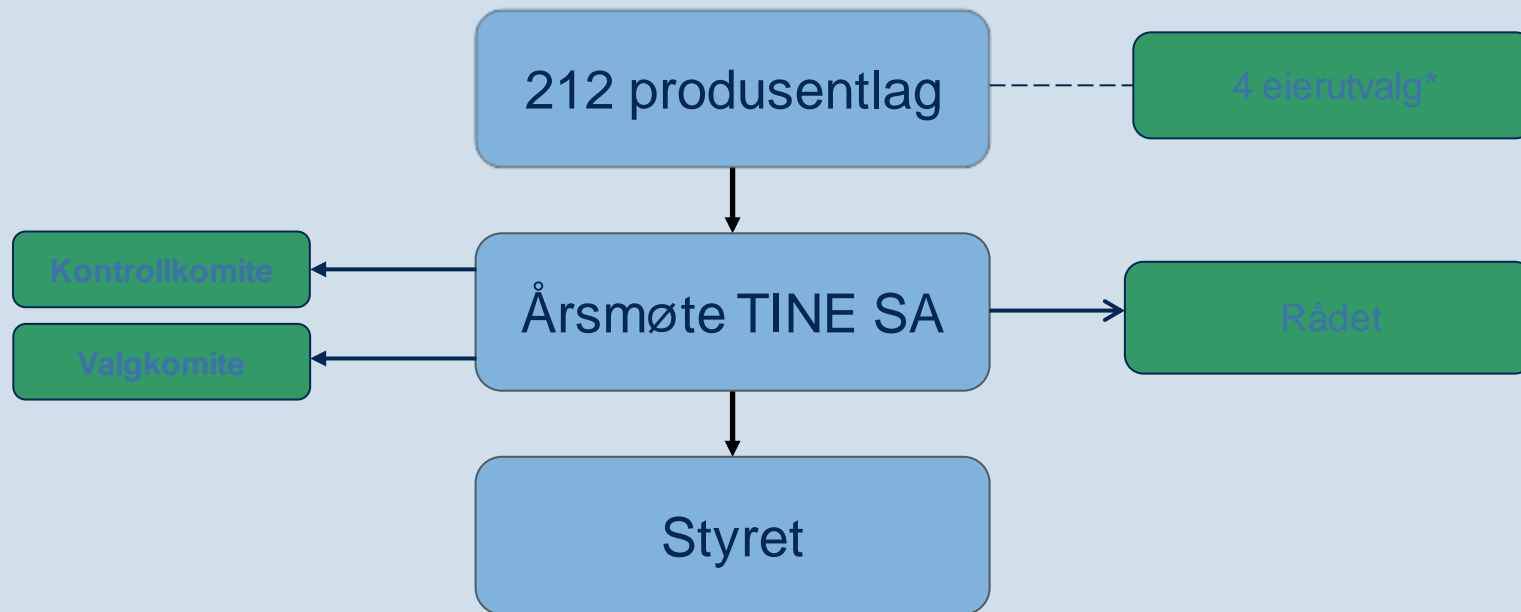
Eierorganisasjonen

TINE SA





Ny eierorganisasjon - TINE SA



*Hvert eierutvalg består av eiervalgte rådsmedlemmer og minst ett konsernstyremedlem.

Produsentlag



- Organisering i produsentlag er uendret.
 - Pd 36 produsentlag i Eierområdet Nord

Nytt:

- 2 – 5 produsentlag samarbeider om en Årsmøteutsending
- Produsentlagene er direkte høringsorgan for Konsernstyret

Hensikt: Å styrke forholdet mellom styret og produsentlagene gjennom mer direkte kontakt med Konsernstyret, og kobling til Årsmøtet

Eierområder og eierutvalg - nytt



TINEs produsentlag organiseres i eierområder. Antall eierområder og grensene for disse fastsettes av Konsernstyret.

Bakgrunn for endringen

- Effektivisering av politisk kontaktarbeid og annet samarbeid i eierområdet ved at områdeinndelingen følger fylkesgrenser
- Konsernstyret vedtar antall og grenser for eierområdene for å ha tilstrekkelig fleksibilitet i organisasjonen
- Gir økt kontakt mellom produsentlagsledere og sentrale tillitsvalgte
- Revitalisering av eierorganisasjonen ved at organiseringen vil gi nye samarbeidsområder som kan ha positiv effekt på samarbeidet i eierorganisasjonen.

Inndeling i eierområder



Landet deles i fire eierområder:

1. Østfold, Akershus, Oslo, Hedmark, Oppland, Buskerud, Vestfold, Telemark
2. Aust-Agder og Vest-Agder, Rogaland, Hordaland, Sogn og Fjordane
3. Møre og Romsdal, Sør-Trøndelag og Nord-Trøndelag
4. Nordland, Troms, Finnmark

Årsmøtet:



- Årsmøtet skal fortsatt bestå av 110 eiervalgte utsendinger fordelt på hvert eierområde i forhold til medlemstall, samt Konsernstyret, rådsmedlemmer og ansattvalgte.
- De eiervalgte utsendingene skal i størst mulig grad skal bestå av produsentlagsledere. Eierutvalgene fordeler årsmøteutsendinger.

Rådet:



Rådet består av inntil 24 eiervalgte medlemmer, fordelt med et likt antall fra hvert eierområde, og rådsmedlemmer valgt av de ansatte med $2/3$ av antall eiervalgte rådsmedlemmer.

Rådet skal ha minst 3 møter i løpet av året.

Regionmøte og regionstyre:



- Regionmøtet er avviklet om vedtektsfestet organ. De innstillinger som regionmøtet gjorde, overføres til sentral valgkomite.
 - Regional valgkomite er avviklet
- Regionstyret er avviklet, og erstattes med eierutvalg som består av 6 rådsmedlemmer fra eierområdet og 2 konsernstyremedlemmer.

Samlinger/tilbud for tillitsvalgte i TINE



Samlinger for Arbeidsutvalg og leder i lokal valgkomite

Produsentlagsledersamlinger

Samling for Årsmøteutsendinger

Kurstilbud

Hovedformål: informasjon, kompetansebygging og dialog med
Konsernstyret

Geografisk binding og kjønnsfordeling



Instruks for sentral valgkomite:

«Valgkomiteen skal framskaffe opplysninger om relevant kompetanse hos de foreslåtte kandidater. Valgkomiteen skal, så langt det er mulig, foreslå en styrerepresentant fra hvert eierområde og legge et helhetssyn til grunn for sitt arbeid».

«I styret skal det være minst 40% av hvert kjønn»

«Valgkomiteen skal for øvrige innstillinger sikre tilfredsstillende representasjon fra begge kjønn.»

Endringer i ny medlemsorganisasjon



Produsentlag - Organisering i produsentlag er uendret.

Årsmøte - Ingen endringer i årsmøtets sammensetning. Årsmøteutsendingene velges i produsentlagene.

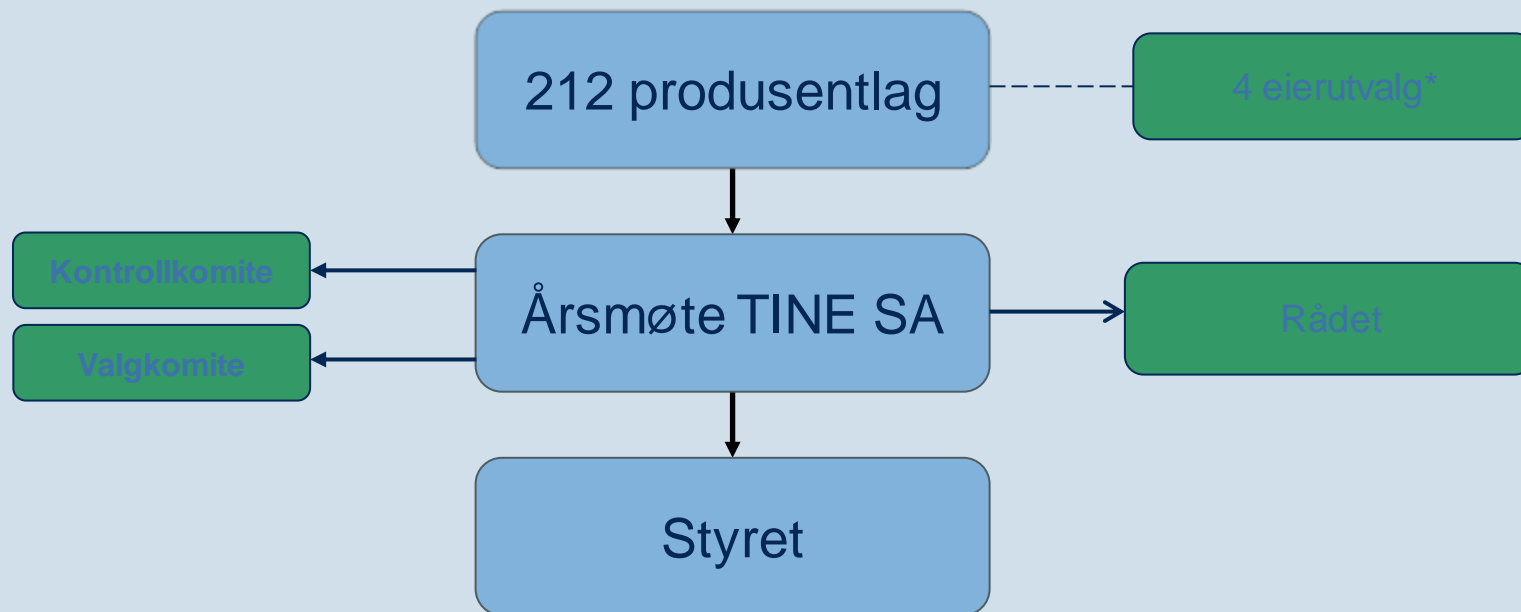
Konsernstyret - Konsernstyret velges i TINEs årsmøte etter innstilling fra Sentral valgkomite. Ikke krav om å innstille to styremedlemmer fra hver region. Geografisk spredning gjennom instruks. Størrelsen på konsernstyret er uendret.

Rådet - Rådet velges som i dag av Årsmøtet. Størrelse og sammensetning av rådet er tilpasset antallet geografiske områder. Sentral valgkomite innstiller til valg av rådet på representanter fra hvert geografisk område

Regionmøtet - Regionmøtene avvikles som vedtektsfestede organ.

Regionstyret - Regionstyret avvikles. Deler av regionstyrets funksjon overtas av et eierutvalg.

Eierorganisasjon - TINE SA



*Hvert eierutvalg består av eiervalgte rådsmedlemmer og minst ett konsernstyremedlem.