

# Innholdsfortegnelse

<b>Kommuneøkonomi, interkommunalt samarbeid og IKT ( fornying / omstilling ) .....</b>	<b>2</b>
<b>Helse og sosial.....</b>	<b>18</b>
Brukermedvirkning.....	18
Folkehelsearbeid.....	19
Boligsosialt arbeid.....	21
Rus.....	22
Arbeids- og velferdsforvaltning ( NAV ).....	23
<b>Barnehage og utdanning.....</b>	<b>25</b>
Barnehage.....	25
Skole.....	30
<b>Landbruk og miljø.....</b>	<b>35</b>
Landbruk.....	35
Miljø.....	40
<b>Samfunnssikkerhet og beredskap.....</b>	<b>45</b>

Denne rapporten kan også lastes ned fra vårt nettsted  
[www.fylkesmannen.no/telemark](http://www.fylkesmannen.no/telemark)

# Kommuneøkonomi, interkommunalt samarbeid og IKT (fornyning / omstilling )

## Fylkesmannens hovedfokus:

Kommunal utvikling og fornying innenfor forsvarlige økonomiske rammer

## Utviklingen i kommuneøkonomien

Foreløpige regnskapstall for 2005 viser at kommunesektoren fikk en realinntektsvekst på 5,8 mrd. kroner, tilsvarende 2,7 prosent

Teknisk beregningsutvalg ( TBU ) betrakter netto driftsresultat som hovedindikatoren for økonomisk balanse i kommunesektoren. Av TBUs rapport for april 2006 går det frem at kommunesektoren som helhet økte netto driftsresultat til vel 2 prosent av inntektene i 2004. Dette etter å ha ligget på et relativt lavt nivå siden 1999. Videre økte netto driftsresultat ytterligere i 2005, til nærmere 4 prosent av inntektene. Netto driftsresultat er med dette på et nivå som over tid er forenelig med formuebevaringsprinsippet. Forbedringen i netto driftsresultat må i hovedsak sees i sammenheng med en vesentlig høy inntektsvekst og en moderat sysselsettingsvekst i kommunesektoren.

Kommunene og fylkeskommunene hadde ulik utvikling i netto driftsresultat i 2005. I kommunene økte netto driftsresultat med vel 2 prosentpoeng, fra 1,8 til 3,9 prosent av inntektene. Økningen var særlig stor blant kommuner som hadde negativt netto driftsresultat i 2004. Fylkeskommunene har de siste årene hatt en vesentlig høyere netto driftsresultat enn kommunene. Med en svak nedgang i fylkeskommunenes netto driftsresultat i 2005, er netto driftsresultat i kommunene og fylkeskommunene nå på om lag det samme nivået.

Styrket driftsresultat og lavere investeringsnivå har videre bidratt til en reduksjon i kommunenes underskudd før lånetransaksjoner, fra vel 10 mrd. kroner i 2004 til 7,4 mrd. kroner i 2005. Dette innebærer at underskuddet utgjorde 3 prosent av inntektene i 2005.

## Utviklingen av brutto og netto driftsresultat i Telemark

Foreløpige KOSTRA-tall pr. 15. mars 2006 viser at kommunene i Telemark har hatt en positiv utvikling av både brutto og netto driftsresultat fra 2003 – 2005. Hvorvidt dette resultatet avspeiler den faktiske situasjonen i Telemark er noe usikkert, da det ikke foreligger økonomiske data for kommunene Nome, Bø, Hjartdal, Seljord og Vinje i den foreløpige KOSTRA-publiseringsen. Manglende rapportering reduserer foreløpig kvaliteten på tallmaterialet i KOSTRA frem til endelige nøkkeltall foreligger den 15. juni 2006.

I tabellen nedenfor fremgår utviklingen i brutto og netto driftsresultat i prosent av brutto driftsinntekter fra 2003 til 2005 for kommunene i Telemark. Forenklede definisjoner av disse begrepene er som følger:

**Brutto driftsresultat** = differansen mellom driftsinntekter og driftsutgifter  
**Netto driftsresultat** = det som er tilbake av driftsinntektene etter at driftsutgifter, netto renteutgifter og netto avdrag er dekket

Fylkesmannen minner om at tabellen tar utgangspunkt i foreløpige KOSTRA-tall for 2005, og at resultatene kan endre seg når endelige KOSTRA-tall for 2005 foreligger den 15. juni 2006, jf. [www.ssb.no/kostra/](http://www.ssb.no/kostra/) :

	Brutto driftsresultat i prosent av brutto driftsinntekter			Netto driftsresultat i prosent av brutto driftsinntekter		
	2005	2004	2003	2005	2004	2003
0805 Porsgrunn	3,3	-1,7	-4,5	7,9	0,5	4,6
0806 Skien	-2,4	-1,2	-3,4	1,5	0,3	1,0
0807 Notodden	0,4	-6,5	-1,8	1,8	-5,6	-0,2
0811 Siljan	1,0	3,0	3,5	1,9	3,5	3,1
0814 Bamble	1,7	4,5	0,6	4,1	3,7	4,9
0815 Kragerø	2,4	0,9	1,8	6,6	2,3	2,7
0817 Drangedal	-2,4	1,6	1,1	4,9	1,2	0,7
0819 Nome	..	0,9	-7,1	..	0,9	-0,3
0821 Bø	..	-0,5	-4,6	..	0,5	3,0
0822 Sauherad	-1,8	-0,3	-1,2	-1,7	-0,3	1,2
0826 Tinn	4,3	0,4	-4,2	6,2	2,7	-1,6
0827 Hjartdal	..	-1,8	0,2	..	-0,1	1,7
0828 Seljord	..	-0,5	0,7	..	0,0	0,9
0829 Kviteseid	4,5	2,0	1,6	4,8	2,0	-0,6
0830 Nissedal	3,3	-0,5	3,4	4,1	-0,4	2,9
0831 Fyresdal	3,7	-1,4	-2,7	9,0	4,1	3,4
0833 Tokke	-4,0	-6,2	-8,7	2,4	0,9	-0,2
0834 Vinje	..	-1,9	3,7	..	2,4	8,7
Gj.snitt Telemark	0,6	-0,8	-2,4	4,1	0,7	2,2
Landet u/ Oslo	1,8	1,0	-0,7	3,9	2,0	0,7

Som det går frem av tabellen har Telemark som fylke hatt en meget positiv utvikling av brutto driftsresultat fra 2003 til 2005. Resultatet på 0,6 prosent tilsier at det nå er et positivt forhold mellom driftsinntekter og driftsutgifter i Telemark, selv om gjennomsnittlig brutto driftsresultat fortsatt ligger 1,2 prosentpoeng under landsgjennomsnittet.

Videre viser tabellen at Telemarkskommunene har en sterkere vekst i netto driftsresultat en landet for øvrig fra 2004 til 2005. Dette skyldes bl.a. et svakt resultat i 2004 sammenliknet med landsgjennomsnittet. Den sterke veksten i netto driftsresultat fører uansett til at Telemarkskommunene for 2005 ligger 0,2 prosentpoeng høyere enn landsgjennomsnittet.

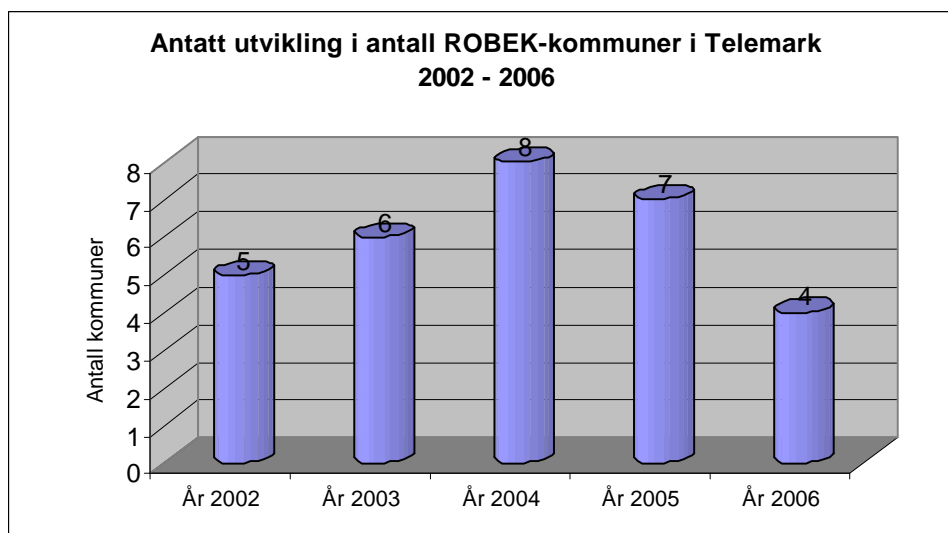
## ROBEK - Positiv utvikling på både lokalt og regionalt nivå

Register for betinget godkjenning og kontroll ( ROBEK ) er et landsomfattende register over kommuner med økonomisk ubalanse. Disse kommunene kan ikke ta opp lån eller inngå langvarige leiekontrakter uten statlig godkjenning. I tillegg skal budsjettvedtaket lovlighetskontrolleres av Fylkesmannen, og kommunene er pålagt å følge retningslinjene for utarbeidelse og rapportering ift. forpliktende plan.

Antall ROBEK-kommuner her til lands har i en årrekke ligget i størrelsesorden 110 – 130 kommuner. I løpet av det siste året ( 1. januar 2005 – 1. januar 2006 ) har antall ROBEK-kommuner blitt redusert fra 122 til 87 ( tall pr. 1. april 2006 ). Dette skyldes bl.a. de siste års styrking av netto driftsresultat sett i prosent av brutto driftsinntekter, som igjen er et resultat av økte statlige overføringer og et godt fornyings- og omstillingsarbeid i kommunesektoren.

I Telemark hadde vi pr. 1. januar 2006 totalt 7 kommuner i ROBEK-registeret ( Porsgrunn, Notodden, Kragerø, Bø, Sauherad, Hjartdal og Kviteseid ). Antallet er en reduksjon på 1 kommune sett ift. samme tidspunkt i 2005, som skyldes at Skien kommune sommeren 2005 ble meldt ut av ROBEK som et resultat av inndekning av tidligere års akkumulerte underskudd. I tillegg gir regnskapsresultatene for 2005 gode indikasjoner på at dette antallet vil reduseres med ytterligere 3 kommuner (Porsgrunn, Kragerø og Hjartdal) i løpet av 2006. Fylkesmannen har således en forventning om at antall ROBEK-kommuner pr. 1. januar 2007 vil utgjøre 4 kommuner.

På bakgrunn av denne positive utviklingen i Telemark, er det også grunn til å tro at antall ROBEK-kommuner på landsbasis vil reduseres ytterligere i løpet av det kommende året. Dette gir uttrykk for at kommunene er i ferd med å få et tilpasset og godt grep om egen økonomisk utvikling, og at forholdet mellom driftsinntekter og –utgifter nå er i ferd med å nå et forsvarlig og tilfredsstillende nivå.



Les mer om ROBEK på følgende nettsted: [www.odin.dep.no/krd/](http://www.odin.dep.no/krd/)

Fylkesmannens krav tilknyttet forpliktende plan ble omtalt i Tilstandsrapporten for 2005, og det stilles tilsvarende krav til fylkets ROBEK-kommuner for regnskaps- og budsjettåret 2006.

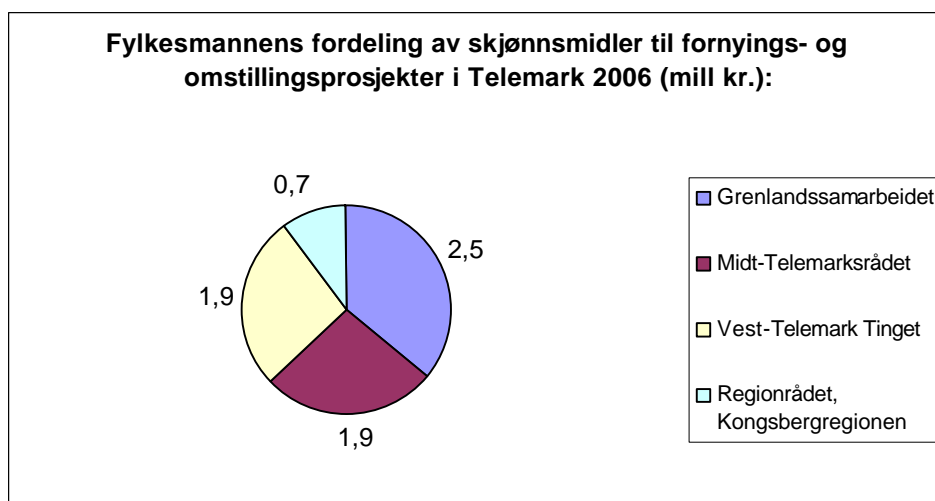
## Tildeling av skjønnsmidler 2006 tilknyttet fornyings- og omstillingsprosjekter

På bakgrunn av tildelt skjønnsramme for 2006 på totalt 67,803 mill kroner, vedtok Fylkesmannen å holde tilbake 7 mill kroner av disse midlene for å stimulere fornyings- og omstillingsprosjekter i de etablerte samarbeidsregionene. Dette tilsvarer nivået for tildelingen i 2005, til tross for at den totale skjønnsrammen i fylket ble redusert med 1,986 mill kroner fra 2005 til 2006. Kriteriene for tildelingen har vært som følger:

- ? vurdering, prioritering og beslutning om bruk av midlene skal overlates til kommunene selv.
- ? denne myndigheten skal utøves gjennom de etablerte kommunale samarbeidsordningene, og ikke av enkeltkommuner. Det vil si at søknadene skal fremmes av Grenlandssamarbeidet, Midt-Telemarkrådet, Vest-Telemark Tinget og Kongsbergregionen. Disse vil også være mottakere av Fylkesmannens tildeling.
- ? eventuelle søknader fra enkeltkommuner vil bli henvist til de respektive samarbeidsordninger

Søknadene som Fylkesmannen mottok fra samarbeidsordningene for budsjettåret 2006 omfattet totalt 46 prosjekter. Disse prosjektene var forutsatt finansiert dels ved egne midler og dels ved Fylkesmannens skjønnsmidler. Finansieringen som knyttet seg til Fylkesmannens skjønnsmidler utgjorde totalt 12,079 mill kroner. Det vil si at omsøkt beløp for 2006 lå 5,079 mill kroner ( ca. 42 prosent ) høyere enn avsatt skjønnsramme til fornyings- og omstillingsprosjekter.

På bakgrunn av de innkomne søknadene fra samarbeidsregionene, foretok Fylkesmannen følgende fordeling av midler for 2006:



Tildeling av skjønnsmidler til fornyings- og omstillingsprosjekter har i Telemark pågått siden 2003. På bakgrunn av dette har Fylkesmannen utfordret Grenlandssamarbeidet, Midt-Telemarkrådet, Vest-Telemark Tinget og Kongsbergregionen til å presentere enkelte lokale prosjekt som de interkommunale samarbeidsordningene selv mener er spesielt gode, og som har overføringsverdi til andre regioner / interkommunale samarbeid.

På samarbeidsordningenes respektive hjemmesider kan det videre leses mer om de andre avsluttende eller pågående prosjekter, jf. web-adresser under presentasjonene.

Les mer om fornyings- og omstillingsarbeidet og aktuelle lenker på [www.fylkesmannen.no/telemark](http://www.fylkesmannen.no/telemark) under menypunktet *Fornyning*



## 1. Etablering av et konsern av arbeidsmarkedsbedriftene i Grenland

### Bakgrunn og beskrivelse av prosjektet

Arbeidsmarkedsbedriftene i Grenland (Bamble Produkter AS, Porsgrunn Produkter AS, Teli AS, Industri og Montasje AS (IMAS), Vapro AS og ASVO AS) er etablert som et interkommunalt konsern "Teli AS". Det "gamle" Teli er morselskap og de andre selskapene er datterselskap. Etableringen skjedde i juli 2005. Bedriftene rår over til sammen ca. 500 attføringsplasser. Bedriftene har til sammen ca. 140 ansatte og har en samlet omsetning på ca. 100 mill kroner. Finansieringen skjer gjennom kommunale tilskudd, tilskudd fra Aetat og egenfinansiering (salg av produkter og tjenester)

Spørsmålet om organisering av arbeidsmarkedsbedriftene i Grenland var til politisk behandling i Grenlandskommunene i 2002, hvoretter det ble nedsatt en bredt sammensatt arbeidsgruppe som utredet og vurderte ulike former for omorganisering. Arbeidsgruppa avla sin rapport i mai 2003.

Formålet med å etablere ett felles konsern for arbeidsmarkedsbedriftene er å styrke innsatsen for yrkesvalghemmede gjennom bedre og mer samordnede tiltak og aktiviteter samt effektivisering av ressursinnsatsen. Administrative oppgaver samordnes og effektiviseres, samtidig som datterselskapene i konsernet skal bevare sin egenart og lokale tilknytning.

### Resultater

TELI AS kan rapportere om at sammenslåingen allerede har gitt positive effekter. Effektene er knyttet til at konsernet, gjennom samordnet og profesjonell ledelse, får gitt brukerne et mer presist og riktig tiltak til brukerne. Behovet for attføringsplasser øker kraftig og brukerne blir stadig svakere. Flere og flere av brukerne har sammensatte behov, noe som krever samarbeid mellom flere aktører for å få til gode løsninger.

Det har blitt mindre konkurranse arbeidsmarkedsbedriftene imellom, samtidig som man får til større grad av spesialisering. Bedriftene justerer tilbudet seg imellom. Administrative oppgaver samordnes til en viss grad, gjennom at man utfører administrative tjenester for hverandre samt samordner innkjøp mv. Aetat gir god tilbakemelding på den nye organiseringen, med begrunnelse som beskrevet over.

## **2. Arbeidsgiverkontrollen i Grenland**

### **Bakgrunn og beskrivelse av prosjektet**

Arbeidsgiverkontrollene i Bamble, Kragerø, Porsgrunn, Siljan og Skien kommuner har slått seg sammen til Arbeidsgiverkontrollen i Grenland. Enheten ble etablert 1/7-04 og har kontorer i Porsgrunn, som er vertskommune for syv ansatte.

Hovedformålet med at kommunene opprettet en interkommunal enhet, er bl.a. for å oppfylle kravet om at kommunene skal kontrollere 5 prosent av antall private arbeidsgivere, som leverer lønns- og trekkoppgave (LTO) og 5 prosent av totalt antall leverte LTO. Ingen av kommunene, bortsett fra Bamble, klarte å etterkomme dette kravet.

I tillegg var det en forventning om at en sammenslåing skulle bidra til et større og mer robust fagmiljø, økt faglig kompetanse samt mindre sårbarhet i forhold til rekruttere og beholde kompetanse i Grenland. Det blir også ansett som viktig at skatteoppkreverne innenfor en slik region opptrer ensartet, og innehar kvalitet og kompetanse i arbeidet.

Målet er at en faglig sterk kontrollvirksomhet vil virke forebyggende, slik at arbeidsgivers risiko for ettersyn ventelig vil medføre innskjerping av regnskapsføring og bedre etterlevelse av skattelovgivningen.

### **Resultater**

Arbeidsgiverkontrollen i Grenland kan rapportere om at enheten klarte å oppfylle kravet om at kommunene skal kontrollere 5 prosent av antall private arbeidsgivere, som leverer lønns- og trekkoppgave (LTO) og 5 prosent av totalt antall leverte LTO, allerede i 2005. Det utarbeides årlige planer for kontrollvirksomheten i kommunene, basert på en fordelingsnøkkel knyttet til antall arbeidsgivere pr. kommune. Erfaringene har vist at en samling av kompetanse og kapasitet har vært positivt for effektiviteten.

Arbeidsgiverkontrollen avdekker langt flere avvik/lovbrudd nå enn før enheten ble etablert. Dette er en konsekvens av et grundigere forarbeid og mer systematiske kontroller, som følges opp i etterkant. Erfaringen så langt har også vist at dette har en preventiv effekt, gjennom bedre etterlevelse av skattelovgivningen.

Regnskapsførere i bedriftene, som kontrolleres, gir positiv tilbakemelding på kontrollørens kontroller, samt veiledningen som gis. Foruten veiledning i forbindelse med kontroller holder kommunene nå også kurs for arbeidsgivere i Grenland.

Oppsummert kan Arbeidsgiverkontrollen i Grenland vise til positive resultater, samtidig som det fremdeles er klare forbedringspotensialer.

Les mer om Grenlandssamarbeidet på følgende nettsted: [www.grenlandssamarbeidet.no](http://www.grenlandssamarbeidet.no)



## 1. Det digitale landbrukskontor

### Bakgrunn og beskrivelse av prosjektet

Prosjektet ble utformet på bakgrunn av planer for sammenslåing av tre kommuners landbrukskontorer til ett kontor. Oppgaven til det nye kontoret var både å bli en faglig attraktiv førstelinje for næringsdrivende i landbruket, og samtidig ivareta effektiv og forsvarlig forvaltning innenfor fagfeltene som kommunene hadde ansvar for. Prosjektet skulle løse forvaltning i ett felles kontor med saksbehandling for tre kommunestyre som skal utøve politisk skjønn. Kontoret trengte således GABdata, digitale kart over tre kommuner samt moderne kommunikasjon med brukerne.

**Resultat:** Kommunene sine kartmiljø ble trukket med i prosjektet for å samordne GAB-løsning og webkartløsninger. Dette resulterte også i at kommunene innførte felles kartforvaltningsløsning, i tillegg til planlagte prosjektaktiviteter. Resultatet ble derfor bedre enn planlagt.

Gjennom synkronisering av sakssystemer i alle tre kommunene sikres forvaltningsdelen, da kommunene også er knyttet sammen på et bredbånds forvaltningsnett som er stimulert av Høykom. For å knytte sammen alle disse løsningene med statlige tilbud til samme brukergruppe, ble det utviklet en ny landbruksportal for Midt-Telemark med domenet [www.landbruketshus.no](http://www.landbruketshus.no). Denne gir en tydelig fagprofil, samordner statlige, kommunale og private tjenester til samme næringsgruppe. Videre synliggjør dette behovet for løsninger som samarbeidet ser konturene av gjennom sikkerhetsportalen og satsinger på Altinn og MinSide. Samarbeidet mener derfor at portalen synliggjør et tydelig behov for en bedre samordning fra statens side til beste for innbyggerne og private tjenester til samme næringsgruppe. Videre synliggjør dette også behovet for løsninger som samarbeidet ser konturene av gjennom sikkerhetsportalen og satsinger på Altinn og MinSide.

## 2. Innføring av Unique Profil ( felles fagsystem for pleie- og omsorgssektoren )

### Bakgrunn og beskrivelse av prosjektet

Kommunene Bø, Nome og Sauherad har ikke hatt fagsystem innenfor pleie- og omsorgssektoren. Innføring av et slikt fagsystem ville således gi organisasjonen verktøy til å oppfylle krav til kvalitetssystem og kontroll, samtidig som dette vil kunne lette arbeidet med å oppfylle detaljerte statlige rapporteringskrav.

Det er en målsetning for prosjektet at et system som produserer data i det tjenesten blir utført, vil kunne redusere noen merkantile funksjoner for rapportering / fakturering slik at produksjonen blir mer effektiv. Prosjekt vil også kunne bidra til regionale innsparinger på innkjøp, innføringstjenester og opplæring.



## **Fremdrift og forventede resultater**

Prosjektet er nå midt i gjennomføringen, og forventes avsluttet i 2007. Prosjektet anses derimot for å være et typisk fellesprosjekt mellom flere kommuner, der kommunene vil kunne spare penger på felles innføring. Leverandørkostnadene ved slike prosjekt er ca 30 prosent lavere når kommunene kjøper inn samlet enn om kommunene skulle kjøpt hver for seg. Dette gjelder både ved innføring og ved drift.

Les med om Midt-Telemarkrådet på følgende nettsted: [www.midt-telemark.no](http://www.midt-telemark.no)



## **1. Samordnet bruk og drift av administrative IT-system**

### **Bakgrunn og beskrivelse av prosjektet**

Prosjektet har hatt som målsetning å implementere et felles system for lønn/personal, regnskap/økonomi og fakturering i Vest-Telemark. Dette innebærer etablering av ny felles maskinpark, der ansvaret for drift i sin helhet er overført til Vinje kommune. Nylig utbygd fibersamband mellom kommunehusene i regionen ligger til grunn for samarbeidsordningen, der man også bl.a. utfører tjenester for andre samarbeidsordninger som f.eks barnevernsamarbeidet i regionen.

### **Resultater**

Lønn/personal og regnskap/økonomi er nå satt i drift med god funksjonalitet. Videre vil man ta i bruk elektronisk fakturering (e-faktura) i løpet av april 2006. Prosjektet har så langt gitt deltakerkommunene en økonomisk rasjonaliseringsgevinst, bla. ved reduksjon i antall lisenser. Kommunene har i tillegg fått lettere innsyn i egne tall, og er nå satt i stand til å evt. utføre oppgaver for hverandre. Prosjektet bidrar til at kommunene kan omprioritere fra intern saksbehandling til mer publikumsrettede aktiviteter. Videre øker kompetansen innen kommunene i regionen, og tjenester som tidligere har blitt utført i Oslo/Stavanger løses nå lokalt. Kjøp av lokale tjenester har i tillegg styrket IT-miljøet i regionen. Prosjektet har således lagt et godt grunnlag for sanering av maskinparken og tilretteleggelsen for et nytt, stort felles prosjekt for sak/arkiv.

## **2. Forebyggende brannvernsamarbeid i Vest-Telemark**

### **Bakgrunn og beskrivelse av prosjektet**

Prosjektet har hatt som målsetning å etablere en felles løsning for administrasjon og gjennomføring av forebyggende brannvern i Vest-Telemark. Ved samlokalisering i Høydalsmo har målsetningen vært å samarbeide om tilsynsarbeidet, og skape et større faglig miljø.

## Resultat

Ny felles avdeling for forebyggende brannvern er nå etablert i samlokalisering med el-tilsynet i Høydalsmo, og det er opprettet 3 hele stillinger som erstatning for en rekke deltidsengasjerte i de ulike kommunene. Det er dermed lagt et grunnlag for et mer profesjonelt og kvalitativt bedre forebyggende brannvern i hele regionen. Samarbeidet sikrer således et større faglig miljø, bedre opplæring av personell, økt kvalitet uten økte utgifter, bedre oppfylning av lovpålagte krav, bedre informasjon og mindre sårbarhet.

Les mer om Vest-Telemark Tinget på følgende nettsted: [www.vest-telemark.no/vtt/](http://www.vest-telemark.no/vtt/)



## 1. Regional kompetanseportal

### Bakgrunn og beskrivelse av prosjektet

Prosjektet er etablert som et fri programvare prosjekt, det vil si at andre kommuner/regioner kan ta i bruk løsningen etter at prosjektet er avsluttet uten kostnader til lisenser knyttet til løsningen. Dette er et av de første prosjektene hvor kommuner går i spissen for deling av kildekode gjennom etablering av et fri programvare prosjekt. Portalens formål skal være å synliggjøre og tilby kurs og administrere kurspåmeldinger på tvers av kommunegrensene for kommunalt ansatte i Kongsbergregionen. Portalen skal være det stedet kommunalt ansatte benytter for å melde seg på kurs, sjekke viktige nyheter ang. kompetansetiltak, gjennomføre interaktive kurs, hente brukerveiledninger, o.l. Etablering av portalen skal forenkle arbeidet med å administrere kursvirksomheten i kommunene, synliggjøre all kursvirksomhet/kompetansebygging, samt bidra til tettere opplærings samarbeid i Kongsbergregionen – og øke regionsfelleskapsfølelsen for regionens ansatte.

### Fremdrift og målsetninger

Det ble etablert en prosjektgruppe bestående av opplæringsressurser fra kommunene i Kongsbergregionen. Kongsberg kommune fikk prosjektlederansvaret. Kommunene utarbeidet i oktober 2005 en kravspesifikasjon med beskrivelse av ønsket funksjonalitet. I denne kravspesifikasjonen ble det også lagt vekt på at man ønsket å etablere en plattformuavhengig løsning.

Kommunene i Kongsbergregionen har hele tiden vært opptatt av at andre kommuner fritt kan gjenbruke den løsning som her etableres. Man valgte leverandør av en løsning basert på bruk av fri programvare. Det er etablert kontakt mellom prosjektet og KS. Dette vil være et av de første prosjekter for kommuner i Norge hvor man etablerer et prosjekt som baserer seg på bruk av fri programvare med tilhørende dokumentasjon m.m., og KS er interessert i at den løsning som utvikles her fritt kan benyttes av andre kommuner, og vil muligens bidra med utviklingsmidler. Portalen skal utvikles i 2 faser. Første fase omhandler i hovedsak utvikling av kursadministrativ løsning - og er levert. Kongsbergregionen ser et stort potensial både for økt samarbeid kommunene imellom, kursadministrasjon og ikke minst muligheten en

fremtidig portal for interaktiv læring. Utviklingen av verktøyet som fri programvare og KS sitt engasjement åpner for et potensial i videreutvikling. KS har gitt signal om vilje til å bidra i prosjektets videreutviklingsfase. Prosjektet er presentert i ulike fagtidsskrift, KS's hjemmeside og på flere konferanser.

Les mer om Kongsbergregionen på følgende nettsted:

[www.kongsberg.kommune.no/plan/region/](http://www.kongsberg.kommune.no/plan/region/)



### **Stifinneren – Omstilling for velferd**

Kommunal- og regionaldepartementet iverksatte i 2003 et omfattende fornyings- og omstillingsprosjekt kalt Stifinneren. Deltakende kommuner i dette prosjektet er Vadsø, Molde, Tingvoll, Herøy (i Møre og Romsdal), Sogndal, Bømlo, **Porsgrunn** og Alna bydel i Oslo kommune. Det grunnleggende kriteriet for deltakelse i Stifinnerprogrammet har vært at kommunene forplikter seg til å innta en helhetlig tilnærming i omstillingsarbeidet for å oppnå resultater og effekter i form av større effektivitet, bedre kvalitet og mer bruker-/innbyggerorientering.

Les mer om Stifinnerprogrammet og Porsgrunn kommunes deltakelse ( delprosjektene ”Omsorg i balanse”, ” Virksomhetslederskolen” og ” Kommunenes rolle som samfunnsutvikler” ) på portalen [www.kunnskapsnettverk.no](http://www.kunnskapsnettverk.no) ( under meny punkt Kunnskapsnettverk )

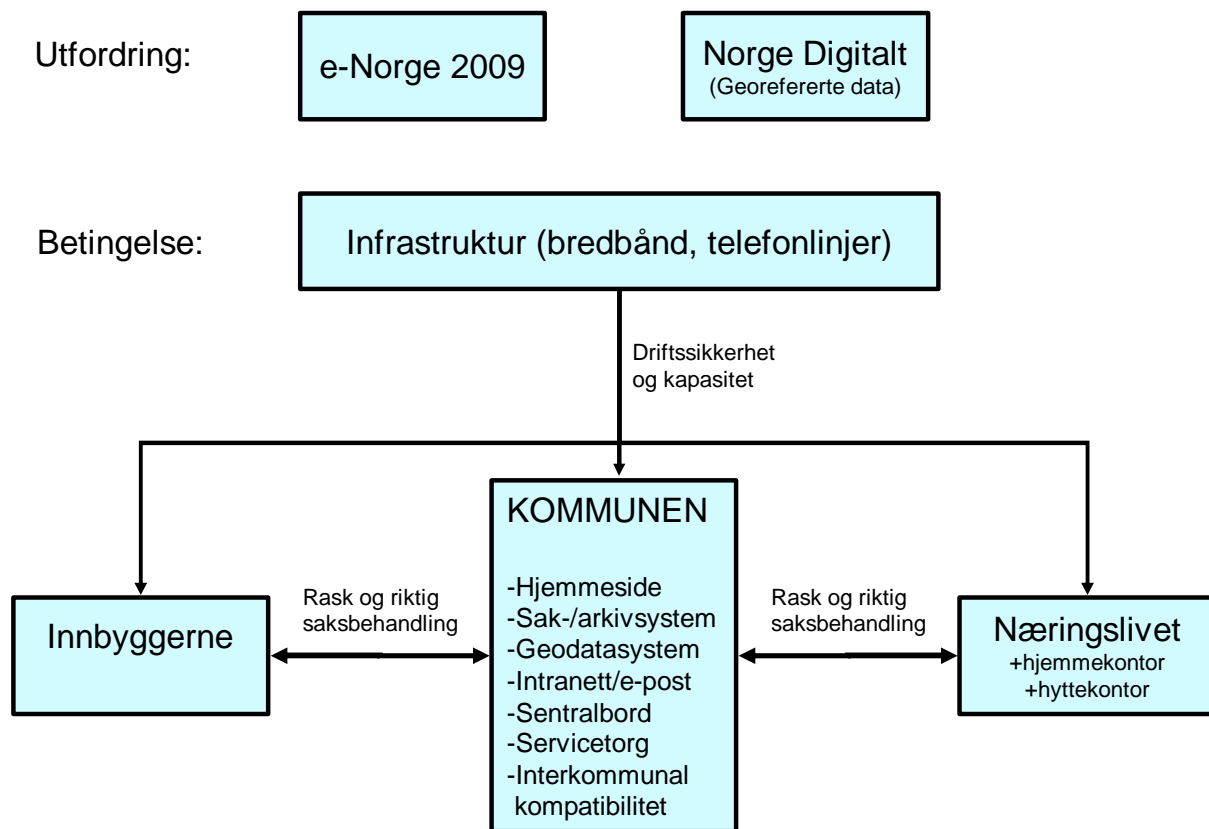
#### **Fylkesmannens utfordring til kommunen:**

- Hvilke utfordringer mener kommunen selv den står ovenfor for å sikre stabil økonomisk vekst i de kommende årene?
- Kommunesektorens utgifter påvirkes av den demografiske utviklingen. Hvilke demografiske utfordringer forventer kommunen å møte i fremtiden, og hvordan planlegger kommunen å løse disse utfordringene?
- Hva forventer kommunen av de etablerte ordningene for interkommunalt samarbeid, og hva anser kommunen for å være samarbeidets viktigste oppgaver i årene fremover?
- Hvordan kan kommunen og samarbeidet utnytte og sikre erfaringsoverføring fra andre prosjekter i tiden fremover?
- Hvilke utfordringer og mulige scenarier ser kommunen for seg ift. Regjeringens arbeid tilknyttet forvaltningsreformen?

## IKT i kommunene

### Fylkesmannens hovedfokus:

Kommunene må være tilpasset forventningene om en kvalitets- og kostnadseffektiv kommunal tjenesteproduksjon med støtte i bruken av informasjonsteknologi.



### e-Norge 2009

Gjennom e-Norge 2009 er målsettingen at alle relevante statlige, kommunale og fylkeskommunale tjenester skal kunne tilbys digitalt senest i 2009. Innenfor nettbasert tjenesteproduksjon skal det tilrettelegges for interaktive tjenester og økt elektronisk dialog. Offentlige digitale tjenester publiseres i dag på den enkelte virksomhets nettsider. Denne desentraliserte utviklingsdynamikken skal videreføres med full tyngde.

Norge skal være ledende internasjonalt når det gjelder å tilby elektroniske tjenester fra offentlig sektor. Dette bidrar til å forenkle bedriftenes hverdag og frigjør ressurser i bedriftene som kan brukes på verdiskaping. En velfungerende IT-arkitektur er en forutsetning for at offentlig sektor skal kunne levere bedre digitale tjenester. Samspeilet mellom de offentlige IT-løsningene innebærer store utfordringer.

Norge.no gjennomfører kvalitetsvurderinger av offentlige nettsteder. Den siste undersøkelsen (se i det etterfølgende) viser at man ennå har et godt grunnlag for forbedringer i Telemarkskommunene. Det viktige i tiden fremover blir å ha en så "robust" struktur rundt nettstedene at man får innarbeidet de nye forventningene til elektronisk samhandling med innbyggere, næringsliv og andre offentlige virksomheter. Samhandlingen vil være spesielt

viktig for å ivareta områder der man samarbeider interkommunalt. I så måte er oversikten som viser leverandør av nettløsning interessant.

**Tabell** : Fra siste kvalitetsvurdering av offentlige nettsted i regi av norge.no

Kommune	Tilgjengelig- het	Bruker- tilpasning	Nyttig innhold	Gjennom- snitt	Antall stjerner
<a href="#">Vinje kommune</a>	81 %	63 %	75 %	73 %	★★★★★
<a href="#">Nissedal kommune</a>	71 %	74 %	64 %	70 %	★★★★
<a href="#">Fyresdal kommune</a>	67 %	61 %	79 %	68 %	★★★★
<a href="#">Tokke kommune</a>	81 %	61 %	68 %	68 %	★★★★
<a href="#">Porsgrunn kommune</a>	67 %	58 %	75 %	66 %	★★★★
<a href="#">Skien kommune</a>	43 %	63 %	86 %	66 %	★★★★
<a href="#">Drammen kommune</a>	57 %	68 %	64 %	64 %	★★★★
<a href="#">Kragerø kommune</a>	86 %	58 %	57 %	64 %	★★★★
<a href="#">Kviteseid kommune</a>	76 %	66 %	54 %	64 %	★★★★
<a href="#">Nome kommune</a>	62 %	63 %	68 %	64 %	★★★★
<a href="#">Bamble kommune</a>	43 %	53 %	71 %	56 %	★★★
<a href="#">Hjartdal kommune</a>	71 %	58 %	43 %	56 %	★★★
<a href="#">Notodden kommune</a>	43 %	63 %	54 %	55 %	★★★
<a href="#">Siljan kommune</a>	71 %	45 %	46 %	52 %	★★★
<a href="#">Sauherad kommune</a>	67 %	47 %	36 %	48 %	★★★
<a href="#">Tinn kommune</a>	57 %	34 %	61 %	48 %	★★★
<a href="#">Seljord kommune</a>	52 %	50 %	32 %	45 %	★★★
<a href="#">Bø kommune</a>	57 %	45 %	32 %	44 %	★★★

## Forklaring til kolonnene:

### I Tilgjengelighet for alle

Offentlige nettsteder skal være tilgjengelig for alle

### II Brukertilpasning

Offentlige nettsteder skal presentere informasjon og tjenester på en måte som gjør det enkelt å orientere seg på nettstedet, samt gjør det lett å finne og å anvende nettstedets informasjonsressurser.

### III Nyttig innhold av informasjon og tjenester

Offentlige nettsteder skal ha et innhold som gjør det enklere for brukere/borger å orientere seg i offentlige sektor. De skal sikre brukerne grunnleggende informasjon om rettigheter, plikter og muligheter og inneholde ulike former for interaktive tjenester som utnytter web-teknologiens muligheter. Tjenestene skal også stimulere til og underlette tilbakemeldinger fra brukerne og generelt oppfordre til dialog mellom virksomhet og bruker.

**Tabell :** Leverandør av nettløsning for kommunene i Telemark pr. 01.04.06

Kommune/ Region-samarbeid	Leverandør av teknisk løsning for nettstedet	Leverandørens kontoradresse (nærmeste)
<a href="#">Midt-Telemark Rådet</a>	ACOS A/S <a href="http://www.acos.no">www.acos.no</a>	Oslo
<a href="#">Nome kommune</a>	ACOS A/S <a href="http://www.acos.no">www.acos.no</a>	Oslo
<a href="#">Sauherad kommune</a>	ACOS A/S <a href="http://www.acos.no">www.acos.no</a>	Oslo
<a href="#">Bø Kommune</a>	ACOS A/S <a href="http://www.acos.no">www.acos.no</a>	Oslo
<a href="#">Grenlandssamarbeidet</a>	Allianse ASA <a href="http://www.allianse.no">www.allianse.no</a>	Porsgrunn
<a href="#">Skien kommune</a>	Allianse ASA <a href="http://www.allianse.no">www.allianse.no</a>	Porsgrunn
<a href="#">Porsgrunn kommune</a>	Allianse ASA <a href="http://www.allianse.no">www.allianse.no</a>	Porsgrunn
<a href="#">Bamble kommune</a>	Allianse ASA <a href="http://www.allianse.no">www.allianse.no</a>	Porsgrunn
<a href="#">Siljan kommune</a> (skal bytte)	TMU A/S <a href="http://www.tmu.no">www.tmu.no</a>	Skien
<a href="#">Kragere kommune</a>	DK Digital <a href="http://www.dkdigital">www.dkdigital</a>	Stavanger
<a href="#">Drangedal kommune</a>	ErgoGroup (ePort ) <a href="http://www.ergogroup.no">www.ergogroup.no</a>	Skien
<a href="#">Kongsbergregionen</a>	Kongsberg kommune	Kongsberg
<a href="#">Notodden kommune</a>	TMU A/S <a href="http://www.tmu.no">www.tmu.no</a>	Skien
<a href="#">Tinn kommune</a>	FrontPage (in-house) 1 person	(Rjukan)
<a href="#">Vest-Telemark Rådet</a>	TWeb A/S <a href="http://www.tweb.no">www.tweb.no</a>	Kviteseid
<a href="#">Seljord kommune</a>	Itum A/S <a href="http://www.itum.no">www.itum.no</a>	Kviteseid
<a href="#">Vinje kommune</a>	Itum A/S <a href="http://www.itum.no">www.itum.no</a>	Kongsberg
<a href="#">Tokke kommune</a>	Itum A/S <a href="http://www.itum.no">www.itum.no</a>	Dalen
<a href="#">Kviteseid kommune</a>	Itum A/S <a href="http://www.itum.no">www.itum.no</a>	Dalen
<a href="#">Nissedal kommune</a>	Itum A/S <a href="http://www.itum.no">www.itum.no</a>	Dalen
<a href="#">Fyresdal kommune</a>	Itum A/S <a href="http://www.itum.no">www.itum.no</a>	Kongsberg
<a href="#">Hjartdal kommune</a>	Itum A/S <a href="http://www.itum.no">www.itum.no</a>	Dalen

Kravene til tjenestetilgang og interaktivitet via nettstedene vil fremover stille store krav til denne formen for IKT-basert tjenesteyting, og det er nødvendig at kommunene har basert seg på en plattform (software) og en tjenesteleverandør som er i stand til å understøtte de fremtidige behov på en god måte. Likeledes vil interkommunalt samarbeid om tjenesteproduksjon og tjenesteyting på en rekke områder stille krav til systemkompatibilitet mellom kommunene.

For nettstedsløsningenes del så ser vi et samsvar mellom etablerte interkommunale samarbeid og valg av leverandør i Vest-Telemark og i Midt-Telemark.

I Grenlandssamarbeidet er det 4 forskjellige tjenesteleverandører, og et IKT-samarbeid har foreløpig strandet. I Kongsbergregionen (Tinn og Notodden ) er det heller ikke felles løsninger, men man har et planlagt IKT-prosjekt for å se på dette.

### Fylkesmannens utfordring til kommunen:

- Hvordan vil kommunen etablere og sikre et nettsted som er robust og fleksibelt nok til å håndtere forventningene om interaktive tjenester og økt elektronisk dialog?

## **Norge digitalt**

Norge digitalt har som mål både at samfunnet har pålitelige og relevante geodata tilgjengelig, samt å sørge for at oppgaven med å skaffe frem, forvalte, drifte og vedlikeholde geodata skjer på en kostnadseffektiv måte. Norge digitalt skal i tillegg bidra til å utvikle nye eller forbedre eksisterende tjenester som det offentlige yter til innbyggerne og næringslivet.

### **Forventninger**

Norge digitalt skal betjene offentlig virksomhet og gjennom Norge digitalt skal alle brukere kunne henvende seg ett sted og få frem de beste geodata som finnes på området. Kommunene vil være en nøkkelaktør i Norge digitalt ved at de i stor grad er gitt ansvaret for å betjene enkeltmennesket og lokalsamfunnene. Norge digitalt vil bli ett av verktøyene som må til for at denne naturlige forpliktelsen skal bli oppfylt. Norge digitalt er en videreutvikling av GEOVEKST-samarbeidet og vil legge merverdier på dette arbeidet ved å effektivisere all utveksling av og innsyn i dataene. Fylkesmannens rolle i Norge Digitalt er å ha en faglig veiledningsrolle overfor kommunene, samt å være en pådriver og ha en ledende og koordinerende rolle i fylkets geodataaktiviteter.

### **Oppsummering av viktige trekk**

Utviklingen innenfor fagområdet geodata går fort. I løpet av de siste par årene har kapasitet på linjenett og utvikling av teknologiske løsninger gitt mulighet til rasjonell og effektiv utveksling av geodata via Internett. Dette gir unike muligheter i forhold til å realisere Norge digitalt. Imidlertid vil forhold knyttet til ledelse og organisering, samt valg av system og forvaltning, drift og vedlikehold av geodata være avgjørende for å oppnå størst mulig gevinst. For å lykkes med Norge digitalt kreves det samhandling i alle ledd, på kommunalt, regionalt og nasjonalt nivå. Geodataplan for Telemark og Vestfold finner du på: [www.statkart.no](http://www.statkart.no)

### **Noe av det som er kartlagt**

Det er gjort en gjennomgang av hvilke kommuner som har inngått forvaltnings-, drifts- og vedlikeholdsavtaler av geodata via GEOVEKST-samarbeidet. En slik avtale sikrer rasjonell oppdatering og sikker bruk av geodata. En slik avtale gir også muligheter til ytterligere samarbeid vedrørende eksempelvis drift av felles kartservere og digital plandialog.

I tillegg er det gjort en gjennomgang av kommunenes hjemmesider på Internett. Der er det kartlagt følgende: har kommunen egen karttjeneste, er kommune-/kommunedelplan og regulerings-/bebyggelsesplaner gjort tilgjengelig på Internett.

Vi har valgt å differensiere eventuell tilgang fra en til tre smil, basert på hva som er gjort tilgjengelig og skjønnsmessig vurdering av kvaliteten på tjenesten.

Når det gjelder kommuner med kart på hjemmesider indikerer en klamme rundt smilet at de har kartportal, men at denne ikke er gjort tilgjengelig fra hjemmesiden.

Bø, Sauherad og Nome kjører for tiden en testversjon av en kartportal. Den er tilgjengelig på portalen [www.midt-telemark.no](http://www.midt-telemark.no), men er foreløpig ikke tilgjengelig på kommunenes hjemmesider.

**Tabell:** Kartlegging av FDV-avtaler, karttilgang og planer på nettstedene

Kommune	FDV-avtale	Kart på hjemmeside	Kommuneplan	Reguleringsplan
Porsgrunn	?	? ? ?	? ? ?	-
Skien	?	? ? ?	? ?	-
Siljan	?	-	?	-
Bamble	?	? ? ?	? ?	-
Kragerø	?	-	? ?	-
Drangedal	?	?	-	-
Nome	-	-	-	-
Bø	?	-	?	-
Sauherad	-	-	? ?	-
Notodden	?	-	? ?	-
Tinn	-	-	? ?	-
Hjartdal	?	(? )	-	-
Seljord	?	? ?	-	-
Kviteseid	?	(? )	-	-
Nissedal	?	(? )	-	-
Fyresdal	?	? ?	-	-
Tokke	?	(? )	? ?	-
Vinje	?	(? )	-	-

### Fylkesmannens utfordring til kommunen:

Hvordan skal kommunen etablere lokale geodata, herunder arealplandata, og sikre kvalitet og digital tilgjengelighet?

### Bredbåndsdekning

Forutsetningen for å kunne etablere og bruke et elektronisk tjenestetilbud, ikke minst i årene fremover, er at den nødvendige infrastrukturen for overføring av store datamengder er på plass. I dag innebærer det normalt tilgang på bredbåndstjenester. Den mest vanlige formen for bredbåndstilgang er gjennom det ordinære telenettet. Dette forutsetter at sentraler og nett er tilpasset slik bruk. Når infrastrukturen i fastnettet driftes ut fra bedriftsøkonomiske hensyn innebærer dette at områder med få potensielle brukere av bredbåndstjenester risikerer at det ikke tilrettelegges for slike tjenester. I slike tilfeller må kommunene være pådrivere for utbygging via telenett eller andre muligheter. Drangedal har gjennom utbygging i regi av kommunalt e-verk oppnådd en full dekning i sin kommune. Vest-Telemarkskommunene (som har svært dårlig dekning via fastnettet) har gjennom vedtatt utbygging i regi av VTK (samt Hjartdal e-verk og Rauland Kraftforsyningslag) gjort viktige grep for å kunne tilby bredbånd til de aller fleste av sine innbyggere. Kragerø Energi og Notodden Energi jobber med det samme. I Tinn tilbys tjenester gjennom TinnCom. Midt-Telemarkskommunene har satset på felles IKT-løsning.



For byområdene er der en rekke muligheter, blant annet med kabelnett, og trådløse tilbud, som f.eks RadioTele's tilbud som dekker Porsgrunn sentrum, Klyve og Herre.

**Tabell :** Bredbåndsdekning i Telemark via fastnettet, tall fra Telenor pr. 1. april 2006:

Kommune	Dekningsgrad i % via fastnettet
BAMBLE	84,96 %
BØ	74,94 %
DRANGEDAL	63,46 %
FYRESDAL	51,69 %
HJARTDAL	83,36 %
KRAGERØ	88,90 %
KVITSEID	57,11 %
NISSEDAL	66,05 %
NOME	89,75 %
NOTODDEN	93,13 %
PORSGRUNN	90,51 %
SAUHERAD	87,17 %
SELJORD	81,72 %
SILJAN	97,58 %
SKIEN	89,42 %
TINN	83,39 %
TOKKE	71,35 %
VINJE	59,61 %

### Fylkesmannens utfordring til kommunen :

Hvordan skal kommunen følge opp for å sikre innbyggere og lokalt næringsliv tilgang på nødvendig infrastruktur (bredbåndstjenester) for å delta i 'det digitale spranget' som *e-Norge 2009* legger opp til?

# Helse og sosial

Medisinalmeldingen 2005 er fylkesmannen og Helsetilsynet i Telemark sin årlige rapport om befolkningens helsetilstand og helsetjenesten i fylket. Den inneholder faktaopplysninger med kommentarer, resultatene av tilsyn med helsetjenesten og områder av helsepolitisk betydning. Les meldingen på nettstedet vårt [www.fylkesmannen.no/telemark](http://www.fylkesmannen.no/telemark), meny punkt *Rapporter*

## BRUKERMEDVIRKNING

### Fylkesmannens hovedfokus:

- Bidra til at kommunen utreder, tilbyr og gjennomfører tjenestetilbudet i samarbeid med tjenestemottaker, slik at dette er nedfelt i gjeldende lover og forskrifter for helse- og sosialtjenesten
- Bidra til at kommunene fyller vilkåret om brukermedvirkning for å få full ubetaling av øremerkede midler over Opptappingsplanen psykisk helse ved at de dokumenterer systematisk brukertilbakemelding

Økt brukermedvirkning innen helse- og sosialtjenestene er et overordnet mål som er nedfelt i bl.a St.meld 25 ( 1996-97) Åpenhet og helhet - Om psykiske lidelser og tjenestetilbudene. Tjenester til mennesker med psykiske lidelser skal ta utgangspunkt i brukernes behov. Dette gjelder både hvilke tjenester som ytes og hvordan de er organisert. Fra og med 2006 vil det bli satt som vilkår at kommunene etablerer rutiner for tilbakemelding fra brukerne.

De fleste kommunene i Telemark kan vise til brukermedvirkning på individnivå, for eksempel samarbeid om individuelle planer. Flere kommuner har tatt i bruk KPA- metoden (Koordinering av psykososialt arbeid) i dette arbeidet, som er systematisk opplæring av koordinatorene og styrking av samhandlingskompetanse både i forhold til bruker og andre instanser i tjenestefeltet.

Nå det gjelder brukermedvirkning på systemnivå sitter det brukere i de fleste styrene på dagsentrene og i boliger, men det varierer hvor brukerstyrt det er. Et par av kommunene i fylket har lønnet brukermedarbeidere i mindre stillingsbrøker.

Telemark har pr i dag 5 bruker- og pårørendeorganisasjoner innen psykisk helse som har fylkes- eller lokallag. Disse er Mental Helse, Landsforeningen for pårørende innen psykiatri (LPP), ADHD- foreningen, Landsforeningen mot stoffmisbruk (LMS) samt Dysleksiforeningen. Ikke alle kommunene har lokallag, og det er stor variasjon både i forhold til antall og til hvor aktive brukerrepresentantene er. Noen av kommunene har med bruker- og pårørenderepresentanter når opptappingsplanen for psykisk helse blir rullert. Både kommunene samt bruker- og pårørendeorganisasjoner melder behov om at flere representanter deltar i råd og utvalg, og om behov for skoleing av brukerrepresentanter. Kun et fåtall av kommunene har gjennomført brukerundersøkelser eller brukertilbakemelding.

Regjeringen forventer at kommunene og helseforetakene arbeider systematisk med kvalitet jf. Nasjonal strategi for kvalitetsforbedring i sosial- og helsetjenesten ”...og bedre skal det bli!” Planlegging og utforming av tjenestene i samspill med brukerne er en forutsetning for god kvalitet på alle tjenestefelt.

### **Fylkesmannens utfordring til kommunen:**

- Hvordan har kommunen oversikt over om tjenestemottakeren er fornøyd med den hjelpen han / hun får?
- Hvordan vil kommunen bidra til at flere bruker- og pårørenderepresentanter er med i råd og utvalg?
- Hvordan vil kommunen bidra til at bruker- og pårørenderepresentanter opplever at de har reell påvirkning på utforming av tjenestetilbudet?

## **FOLKEHELSEARBEID**

### **Fylkesmannens hovedfokus:**

Kommunen har en svært sentral rolle i folkehelsearbeidet med sitt omfattende ansvar for og kontaktflate med befolkningen. Det er viktig å ha fokus på hvordan kommunale tiltak, ordninger og rutiner kan påvirke helse og trivsel.

Fylkestinget vedtok den 19. oktober 2005 ”*Folkehelseprogrammet for Telemark*”. Programmet er en delplan til fylkesplanen for Telemark. Fylkeskommunen er koordinator, men deler sekretariatet og pådriverarbeidet med Fylkesmannen. Et større partnerskap – Folkehelseforum - er etablert på fylkesnivå mellom frivillige organisasjoner og offentlige etater. Det er Folkehelseforum som har utarbeidet og ”eier” folkehelseprogrammet i fellesskap.

Folkehelsearbeid innebærer et svært vidt spekter av tiltak. Helsetjenesten er viktig, men alle virksomheter i alle samfunnssektorer kan bidra med helsefremmende arbeid. Derfor handler folkehelsearbeid i vid forstand om den generelle samfunnsutviklingen.

Folkehelseprogrammet må av praktiske hensyn avgrenses. Det fokuserer på innsatsområder som er viktig også i nasjonal og internasjonal sammenheng. Befolkningens levevaner når det gjelder fysisk aktivitet, kosthold og røyking er tre sentrale tema. Dette er felt der både oversikt er enkel å skaffe, tiltakene er konkrete og endringer har stort potensial til å påvirke helsen.

Viktige arenaer for folkehelsearbeidet blir da helsestasjonen, barnehagen, skolen, arbeidslivet, foreningslivet, nærmiljøarbeidet og samferdsel. Kommunen har innflytelse på alle disse feltene.

Det foreligger få undersøkelser om helsetilstanden i Telemark, men det er grunn til å anta at denne er omtrent som resten av landet. Det er imidlertid et mål i folkehelseprogrammet å skaffe et bedre bilde av Telemarkshelsen. I 2007 vil vi kunne gi en mer fyldig beskrivelse om helse og forhold som påvirker helsen i Telemark.

Eksempelvis er det nå på landsbasis fokus på kostholdsvaner i barnehagene, fysisk aktivitet i skolene og helsehensyn i offentlig planarbeid. Fylkesmannen i Telemark, sammen med partnerskap for folkehelse, vil sette disse og flere tema på dagsorden overfor kommunene.

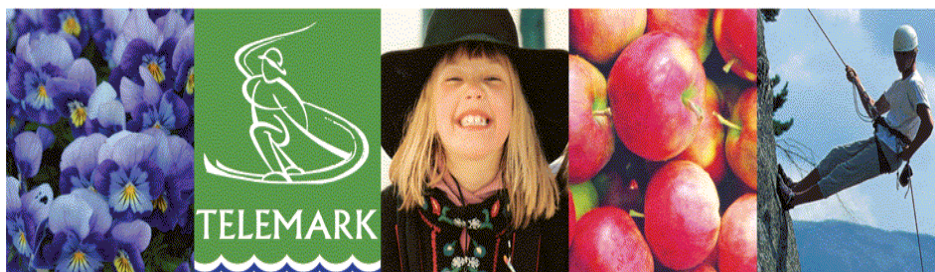
Vi har innledet samtaler med de fleste kommunene for å inngå partnerskapsavtaler om en økt satsing på lokalt folkehelsearbeid.

Se også [www.telemark-fk.no/folkehelse](http://www.telemark-fk.no/folkehelse) og rundskriv IS-1/2006 Styrings- og informasjonshjulet for helse- og sosialtjenesten i kommunene.

#### **Fylkesmannens utfordring til kommunen:**

- Forankring av folkehelsearbeidet i kommunens ledelse og overordnet planverk
- Tverretattlig engasjement med deltakelse av alle sektorer i kommunen
- En tydelig organisering med en koordinator for kommunens folkehelsearbeid
- Samarbeid med frivillige organisasjoner og andre institusjoner i /utenfor kommunen gjennom forpliktende partnerskapsavtaler

## **DET GODE LIV I TELEMARK**



### ***Folkehelseprogrammet***

## **BOLIGSOSIALT ARBEID**

### **Fylkesmannens hovedfokus:**

Sosialt og økonomisk vanskeligstilte skal bli i stand til å mestre et boforhold. Begjæringer om utkastelser skal reduseres med 50 prosent og antall utkastelser med 30 prosent. Ingen skal tilbringe tid i midlertidig husvære etter utskrivning fra institusjon eller løslatelse fra fengsel.

Også i 2006 vil arbeidet være rettet mot resultatmålene i strategien; På vei mot egen bolig – strategi for å forebygge og bekjempe bostedsløshet.

Tall som Fylkesmannen har innhentet fra Husbanken viser at det i Telemark, i likhet med Aust – og Vest Agder, har vært en nedgang i antall begjæringer om utkastelser og utkastelser fra 2004 til 2005 med hhv 120 saker og 19 saker. Det er grunn til å merke seg at det er begjært langt flere utkastelser i Telemark enn i Agder fylkene. Tallene for 2005 var; Telemark 336 saker, Vest Agder 128 saker og Aust Agder 48 saker.

Økonomisk rådgivning og et nært samarbeid mellom kommunale instanser, namsmann og kreditorer er nødvendig for å få redusert antall begjæringer og utkastelser. I følge en oversikt vi har innhentet fra kommunene har 15 av kommunene et samarbeid med namsmannen.

Boligsosiale handlingsplaner er et egnet redskap når det gjelder tilrettelegging av boliger for husstander som er vanskeligstilt på boligmarkedet. De boligsosiale handlingsplanene vil se det kommunale planarbeidet for vanskeligstilte på boligmarkedet innenfor en helhetlig boligpolitikk, og i sammenheng med kommunens øvrige planprosesser og dokumenter. I følge tall fra Husbanken har 4 kommuner utarbeidet en boligsosial handlingsplaner, mens ytterligere 4 har fått tilsagn. Dette innebærer at 44,4 prosent av kommunene har planer eller tilsagn, og det dekker 83,7 prosent av fylkets innbyggere.

### **Fylkesmannens utfordring til kommunen:**

- Hvordan vil kommunen dekke behovet for økonomisk rådgivning til innbyggere som trenger det for å bli boende i boligen?
- Sosial- og helsedirektoratet opplyser at det på landsbasis er et underforbruk av bostøtte. Hvordan vil kommunen følge opp dette?
- Hva vil kommunen gjøre at ingen skal tilbringe tid i midlertidig husvære etter løslatelse fra fengsel eller utskrivelse fra institusjon.

## RUS

### Fylkesmannens hovedfokus:

Rusmiddelmissbrukere i en rehabiliteringsfase og andre rusmiddelmissbrukere med behov for sosiale tjenester skal tilbys tilstrekkelig, samordnet hjelp i egen kommune

Regjeringen har som hovedmål på rusfeltet å bidra til en betydelig reduksjon i de sosiale og helsemessige skadene av rusmiddelmissbruk. Dette omfatter forebygging av rusmiddelmissbruk, styrking av rådgivnings- og behandlingstilbudet og en reduksjon i rusmiddelrelaterte helseskader og dødsfall. Det skal legges særlig vekt på virkemidler rettet inn mot tidlig intervensjon i forhold til risikogrupper.

Regjeringen vil styrke innsatsen i dette arbeidet, bl.a. gjennom den varslede opptrappingsplan mot rusmiddelproblemer. 1.utkast til denne planen vil foreligge i mai 2006.

Fylkesmannen har i 2004 og 2005 gjennomført tilsyn med kommunenes tjenestetilbud til rusmiddelmissbrukere ( 5 kommuner ). Et gjennomgående funn var at kommunene ikke kunne dokumentere at tjenester rettet mot rusmiddelmissbrukere ble samordnet i kommunen. Rusmiddelmissbrukere var ikke sikret å få de tjenester de etter loven har krav på. Dette funnet stemmer med de opplysninger som Fylkesmannen mottar direkte fra rusmiddelmissbrukere og deres pårørende. Disse kan fortelle at det i liten grad skjer en samordning av kommunens tilbud til rusmiddelmissbrukere, og at det bare unntaksvis utarbeides individuell plan. I mai og juni 2006 vil Fylkesmannen gjennomføre tilsyn med tjenestetilbudet til rusmiddelmissbrukere i kommunene Fyresdal, Skien og Bø.

Rusmisbrukere med behov for langvarige og koordinerte tjenester har rett til å få utarbeidet Individuell Plan. Ni av fylkets kommuner opplyser at det i 2005 ble utarbeidet slike planer for rusmiddelmissbrukere i deres kommune. I de fleste av disse kommunene hadde sosialtjenesten koordineringsansvaret for arbeidet.

Fylkesmannen, i samarbeid med Borgestadklinikken, arrangerte i 2005 arbeidsseminar med fokus på individuell plan. Ut fra vår kontakt med brukere og ansatte vet vi at det fortsatt er svært mange brukere som ikke får tilbud om individuell plan, selv om de har behov for det. Av denne grunn vil det bli holdt et nytt praktisk seminar for kommunene med tema individuell plan, høsten 2006.

Helse og omsorgsdepartementet har i rundskriv I-2/2006 fastslått at personer som på grunn av et rusmiddelproblem mottar tjenester etter sosialtjenestelovens § 4-2 a-d, jf. 4.3, skal gis et regelmessig og oppsøkende tannhelsetilbud. Omfanget av tannhelsetilbudet skal basere seg på en individuell vurdering av den enkeltes behov. Ordningen skal iverettes senest 1. juli 2006.

Ved Fylkesmannens kartlegging av forhold rundt kommunens rusmiddelarbeid i februar 2006, fremgår det at to kommuner overhodet ikke fatter vedtak om tjenester til sine rusmiddelmissbrukere. Fire av kommuner oppgir at de ikke gir tilbud til rusmiddelmissbrukere etter sosialtjenestelovens kapittel 4, men at de tilbudene som gis hjemles i lovens § 6-1.

Feil bruk av lovhjemmel kan få stor betydning både for den enkelte rusmiddelmissbruker, og for kommunens utgifter til sosialhjelp for nødvendig tannbehandling.

### **Fylkesmannens utfordring til kommunen:**

- Hva er grunnen til at rusmiddelmissbrukere ikke får oppfylt sine rettigheter til et samordnet tilbud fra kommunen, der tjenester etter lovens kapittel 4 er en naturlig del av tilbudet? Hvordan kan kommunene gripe fatt i dette arbeidet?
- Hva kan kommunen gjøre slik at de rusmiddelmissbrukere som ønsker, og som har krav på individuell plan, sikres dette tilbudet?
- Hvilke tiltak kan kommunen gjøre for at rusmiddelmissbrukere får innvilget tjenester etter riktig lovhjemmel, slik at tannhelsetilbudet til den enkelte rusmiddelmissbruker kan sikres?

## **ARBEIDS- OG VELFERDSFORVALTNING ( NAV )**

*”Flere i arbeid og færre på stønad”*

### **Fylkesmannens hovedfokus:**

Det sosialfaglige arbeidet i de nye kontorene

### **Bakgrunnsinformasjon:**

Regjeringen la den 7. april 2006 frem Odelstingsproposisjon nr. 47 (2005-2006) med forslag til lov for den nye arbeids- og velferdsforvaltningen.

*”Mange opplever å stå utenfor fellesskapet. Ny arbeids- og velferdsforvaltning (NAV) er helt avgjørende for å få flere i arbeid, redusere forskjeller og avskaffe fattigdom. Gjennom loven som legges fram i dag har vi lagt grunnlaget for etablering av NAV-kontorer over hele landet, som vil møte brukerne på en ny og helhetlig måte”,* sa arbeids- og inkluderingsminister Bjarne Håkon Hanssen.

Les mer om dette på nettstedet [www.nav-interim.no](http://www.nav-interim.no)



## **5.2 Pilotkontor og Samlokaliserte kontor**

Interimsorganisasjonen for ny arbeids- og velferdsforvaltning (NAV Interim) og KS har besluttet å opprette piloter for nye arbeids- og velferdskontorer i 23 kommuner samt to bydeler i Oslo fra oktober 2006. Dette betyr at innbyggerne i disse kommunene og bydelene må henvende seg til et NAV-kontor fra oktober, dersom de har behov for tjenester som i dag utføres av sosialtjenesten, Aetat eller trygdeetaten.

I Telemark har Tokke kommune blitt Pilotkommune.

I 11 kommuner er det konkrete planer om samlokalisering av arbeidskontor, trygdekontor og deler av sosialtjenesten. I Notodden flyttet de tre etatene sammen i april 2006, men dette er foreløpig ikke et NAV-kontor. Tjenestene er samlokalisert, ikke samordnet.

11 kommuner ønsker at Fylkesmannen skal gi tilbud til sosialtjenesten under planlegging og iverksetting mot NAV. Det er særlig viktig å ha fokus på hvilke vilkår sosialfaglig arbeid vil få i de nye kontorene.

### **Fylkesmannens tilbud til kommunene innenfor NAV**

Fylkesmannen vil avholde samlinger for faglig ansvarlige ledere av sosialtjenesten ”*sosiallederforum*”, som en møteplass for diskusjon om og refleksjon over viktige tema rundt opprettelsen av NAV-kontor. En samling ble avholdt i mars, der både KS, fylkesleddet i NAV-interim, Telemark, Sosial- og helsedirektoratet og Helsetilsynet deltok med innlegg. I tillegg deltar Fylkesmannen i faste møter med NAV-interim Telemark og KS.

### **Fylkesmannens utfordring til kommunen:**

Hvordan sikre sosialtjenestens brukere en helhetlig og best mulig sosialfaglig og behovsrelatert tjeneste



# Barnehage og utdanning

## BARNEHAGE

### Fylkesmannens hovedfokus:

Gode barnehager til alle

Regjeringens mål i barnehagepolitikken er

- ? full barnehagedekning
- ? høy kvalitet
- ? lav pris.

Regjeringen vil legge stor vekt på å skape trygge og gode oppvekst- og opplæringsvilkår for barn. Førskolealderen er en læringsintensiv periode, og starten på den livslange læringen er av vesentlig betydning for det videre læringsløpet.

Barnehageområdet er inkludert i Kunnskapsdepartementet for å sikre helhet og sammenheng i opplæringstilbudet til barn og unge.

Målet er full barnehagedekning senest ved utgangen av 2007.

Kommunen har en **lovfestet plikt** til å sørge for at det er tilstrekkelig antall barnehageplasser i kommunen. Når full barnehagedekning er nådd vil Regjeringen innføre **lovfestet rett** til plass i barnehage.

Økonomisk er det mer gunstig enn noensinne å etablere nye barnehageplasser

- ? Staten fullfinansierer i gjennomsnitt nye plasser av normal standard gjennom et eget investeringstilskudd og et øremerket driftstilskudd
- ? I tillegg utløser nye plasser skjønnsmidler fra staten som dekker det som ellers ville vært kommunens andel til drift av de nye plassene .

### Aktuelle tall fra Telemark pr 1. januar 2006 ( kilde: SSB og årsmeldinger fra kommunene)

- ? 7009 barn har plass i barnehage, i tillegg går 339 barn i åpen barnehage
- ? 178 barnehager fordelt på 102 kommunale og 76 ikke-kommunale
- ? 8 kommuner har private barnehager:  
Bamble, Bø, Kragerø, Nissedal, Notodden, Porsgrunn, Skien og Tinn
- ? 64 prosent av barna er i kommunale barnehager og 36 prosent i private

## Barnehagedekning i fylket

Oversikten viser at 74,8 prosent av alle barn i Telemark i alderen 1-5 år har et barnehagetilbud.

Andelen barn 1-5 år som har et barnehagetilbud varierer sterkt fra kommune til kommune: fra ca 64 prosent til ca 91 prosent.

Når det gjelder aldersgruppene 3-5 år varierer det fra 83 til 100 prosent, og for 1-2 år fra ca 24 til 79 prosent.

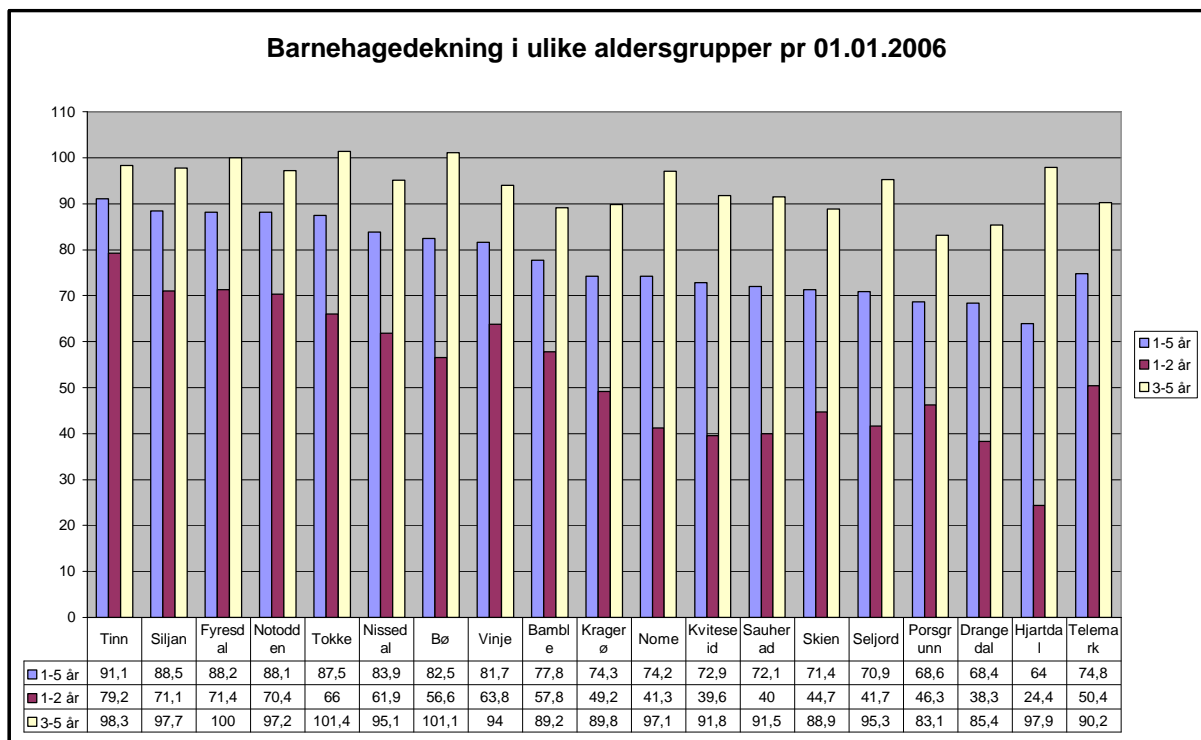
## Utbygging i 2005

Nye plasser som er etablert i løpet av året er **211**, men halvparten er ”spist opp” av at mange barn har fått utvidet plass. Kommunenes prognoser for utbygging var ca 200 nye plasser fordelt på ca 160 kommunale og 40 private.

**Nettotilveksten** i barnehagene i 2005 er **105 barn** fordelt på 38 i offentlige barnehager og 67 i private. Korrigerte tall viser at tilveksten året før var på 250 barn. 339 barn benyttet åpen barnehage, mot 325 året før.

## Barnehagedekning

Oversikten viser antall barn i barnehage i prosent av alle barn i kommunene 1 –5 år, 1-2 år og 3-5 år pr 1. januar 2006:



## **Blir det full barnehagedekning i Telemark i løpet av 2007?**

Kommunen har en lovfestet plikt til å sørge for at det blir nok barnehageplasser i kommunen – dvs at alle som ønsker det får den plassen de har behov for.

Fylkesmannen mener det er realistisk å regne med at de fleste ønsker en barnehageplass når trinn 2 i maksprisen innføres.

Erfaring viser at behovet øker i takt med bedre tilgjengelighet og lavere priser. Flere ønsker plass, spesielt for de minste barna, og flere ønsker å utvide oppholdstiden til heldag.

Når det gjelder aldersgruppa 3-5 år er gjennomsnittlig dekningsgrad for fylket 90,2 prosent. I Bø, Fyresdal og Tøkke har alle i denne aldersgruppa barnehageplass, mens Porsgrunn ligger lavest med 83 prosent.

Det mangler flest plasser for små barn. Her er også variasjonene størst mellom kommunene. Tinn har flest småbarn i barnehage med 79 prosent, mens Hjartdal har færrest med 24,4 prosent.

I Telemark er det fortsatt Porsgrunn og Skien har de største utfordringene med å komme i mål i løpet av 2007.

Når det gjelder fylket for øvrig ser det ut til at de fleste kommunene mener å kunne dekke etterspørselen framover. Men erfaring fra flere kommuner viser at behovet kan endre seg fort, så Fylkesmannen vil likevel oppfordre kommunene til å ha planer og beredskap for å imøtekomme økt etterspørsel, spesielt når det gjelder småbarnsplasser.

### **Fylkesmannens utfordring til kommunen:**

- Hva slags beredskap har kommunen for å etablere nye plasser i takt med økende etterspørsel?
- Hvordan sjekker kommunen om plassene er tilpasset småbarnsforeldrenes behov når det gjelder oppholdstid?
- I hvilken grad er kommunen i gang med å finne tilgjengelige/egnete tomter eller lokaler til barnehageetablering?

### **Foreldrebetaling – makspris**

Forskriften om foreldrebetaling i barnehagene trådte i kraft 1. mai 2004. Forskriften gjelder alle barnehager og har regler for maksimalpris og søskenmoderasjon mv.

I 2005 var maksimalprisen for en plass i barnehage 2 750 kroner pr måned og maksimalt 30 250 kroner pr. år. Betaling for kost kan komme i tillegg.

Fra 1. januar 2006 er maksimalprisen redusert til 2 250 kroner pr måned og maksimalt 24 750 kroner pr år. Betaling for et deltidstilbud skal settes lavere enn betaling for et heltidstilbud, og alle kommuner skal ha ordninger som kan tilby barnefamilier med lavest betalingsevne en reduksjon i eller fritak for foreldrebetaling.

Kommunen skal sørge for at foreldre/foresatte tilbys minimum 30 prosent søskenmoderasjon i betalingen for 2. barn og minimum 50 prosent for 3. eller flere barn.

Fylkesmannen har innhentet oversikt over betalingssatser i de kommunale barnehagene i fylket pr 1. februar 2006, se tabell.

Oversikten viser at alle kommuner følger maksimalprisen slik at ingen foreldre betaler mer enn 2 250 kroner pr måned for en barnehageplass.

- 10 kommuner har gradert betaling etter inntekt
- 8 kommuner har flat sats
- laveste pris for en heldagsplass varierer fra 2 250 kroner til 0.
- 6 kommuner ligger på minimumssatsene for søskenmoderasjon, 12 kommuner har høyere satser

### Oversikt over foreldrebetaling; laveste pris og søskenmoderasjon

Kommune	Laveste pris heldagsplass	Vilkår for laveste pris	Søskenmoderasjon	
			Søsken nr 2	Søsken nr 3
Bø	2 250		30	50
Drangedal	2 250		50	50
Hjartdal	2 250		50	50
Kviteseid	2 250		30	50
Nissedal	2 250		50	50
Notodden	2 250		30	50
Sauherad	2 250		30	50
Siljan	2 250		40	60
Nome	1 810	Brutto inntekt under 300 000 kr	50	75
Bamble	1 800	Brutto inntekt under 250 000 kr	30	50
Kragerø	1 750	Brutto inntekt under 200 000 kr	50	50
Tinn	1 000	Inntekt under 200 000 kr - 1 000 kr Under 3 G, kan søke om friplass	50	50
Porsgrunn	875	Inntekt under 3 G	30	50
Skien	675	Inntekt under 3 G	40	50
Seljord	542	Inntekt under 150 000 kr	50	50
Fyresdal	335	Inntekt under 4 G	50	75
Tokke	0	Inntekt under 3 G	40	60
Vinje	0	Inntekt under 200 000 kr	50	75

Kilde: Kommunene, gjennom spørreundersøkelse gjennomført i januar 2006

#### Fylkesmannens utfordring til kommunen:

- Hvilke ordninger for reduksjon eller fritak for foreldrebetaling har kommunen for foreldre med lav betalingsevne?
- Hvordan informeres foreldrene om ordningen?

## **Ny rammeplan for barnehagens innhold og oppgaver**

Kunnskapsdepartementet fastsatte 1. mars ny rammeplan for barnehagens innhold og oppgaver med hjemmel i barnehagelovens § 2. Planen er en forskrift til loven, og trer i kraft 1. august 2006.

Rammeplanen er et viktig dokument for å sikre barn et likeverdig barnehagetilbud av god kvalitet. Planen gir barnehagens personale, eier og tilsynsmyndighet en forpliktende ramme, og gir informasjon til foreldrene om hva de kan forvente av et barnehagetilbud.

Kommunen har ansvar for å føre tilsyn med at alle barnehagene i kommunen driver en tilfredsstillende pedagogisk virksomhet i samsvar med lov og forskrifter.

Departementet har under utarbeiding en kompetanseplan for barnehagesektoren som skal være ferdig høsten 2006. Totalt 50 mill kroner er avsatt til arbeidet med kompetanseheving i fylkene. Fylkesmannen vil i samarbeid med høgskolen og kommunene gi tilbud om opplæring i den reviderte rammeplanen for kommuner og barnehager.

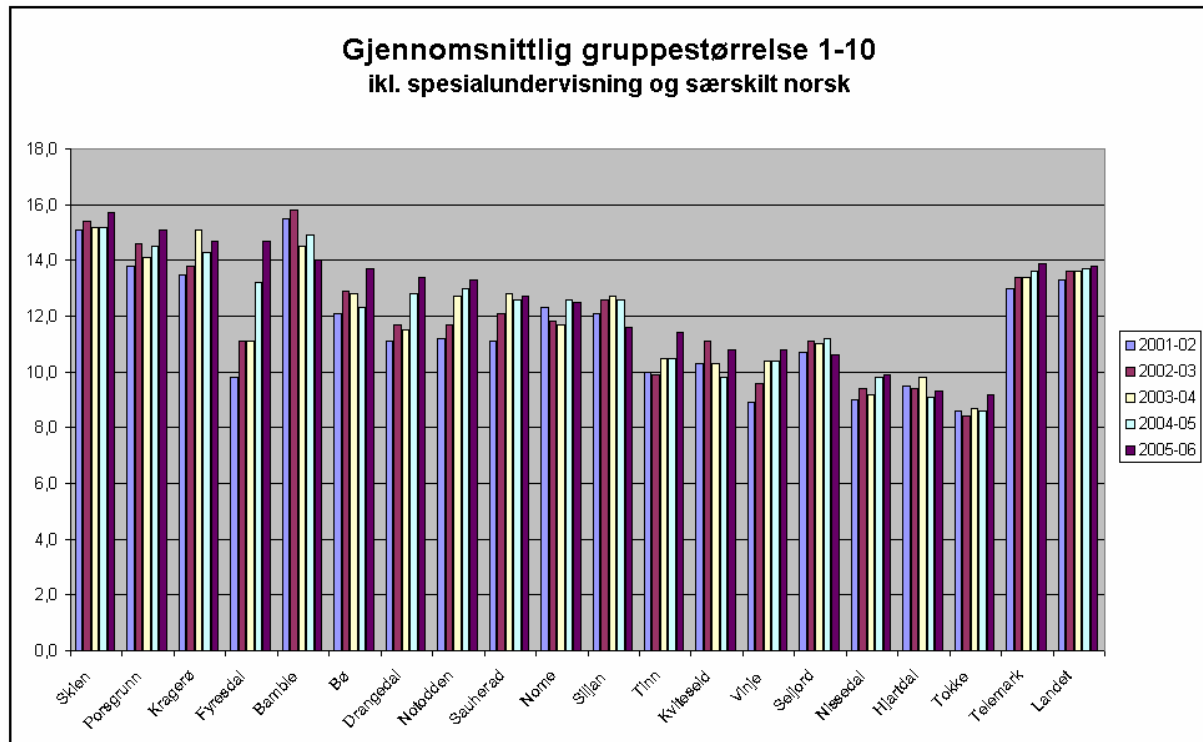
### **Fylkesmannens utfordring til kommunen som barnehagemyndighet:**

- Hvordan vil kommunen sikre at alle barnehager får nødvendig kompetanse i forbindelse med iverksetting av revidert rammeplan?
- Hvordan ivaretas og hvilke rutiner har kommunen for tilsyn med private og kommunale barnehager?

## SKOLE

### Fylkesmannens hovedfokus:

Ressurssituasjonen, reform og rettigheter



De siste årene har indikatoren elever pr. gruppe blitt beregnet ut fra elevtimer og lærertimer, eksklusiv timer til spesialundervisning og særskilt norsk.

Fra sentralt hold er det nå valgt å inkludere timer til spesialundervisning og særskilt norsk, slik at dette vil være en av indikatorene som blir brukt i drøftinger om ressursbruk.

### Fylkesmannens utfordring til kommunene:

Utdanningsdirektoratet kontrollerer fortsatt skoler i forhold til de føringene som ble lagt til grunn i forbindelse med endring av Opplæringsloven § 8-2, om at klassesdelingstallet skal ligge til grunn som minstenivå for ressurstildelingen. (Jf. Inst.O.Nr. 126 (2002-2003))

Hvordan ivaretar kommunene ressurstildelingen til skolene etter lovendringen?

## Kunnskapsløftet

Reformen i grunnsopplæringen er i sin helhet presentert i rundskriv F-13/04. Den settes i verk fra høsten 2006.

### A. Generelt

#### Fylkesmannens utfordring til kommunen:

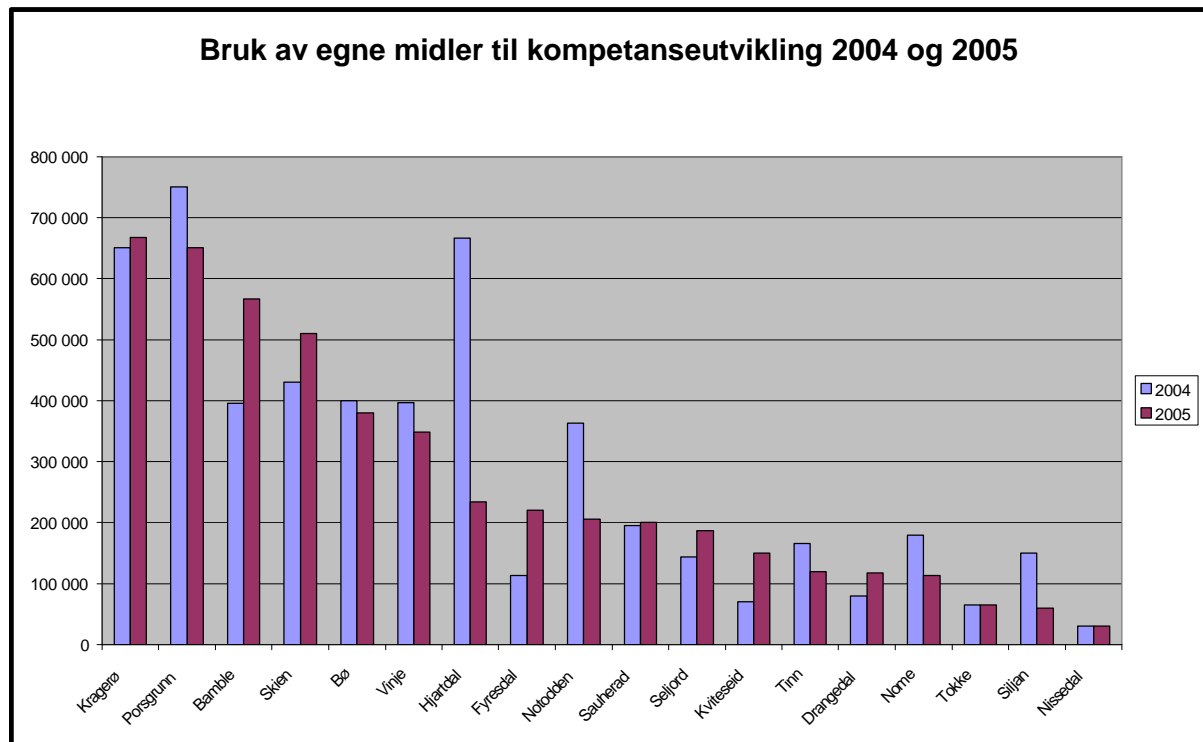
Kommunen skal som skoleeier sikre forankring av ansvaret for gjennomføring av reformen. Hvordan ivaretar kommunene dette ansvaret innenfor de prioriterte områdene i Kunnskapsløftet?

### B. Kompetanseutvikling

Kommunene har rapportert over kompetanseutviklingstiltak i 2005. Rapporteringen viser at kommunene har fokus på de prioriterte områdene som går fram av strategidokumentet Kunnskap for utvikling 2005 – 2008, men det er store forskjeller på hvilke områder som er prioritert. Under halvparten av skolene i fylket har iverksatt tiltak knyttet til fysisk aktivitet.

Rapporteringen ga også oversikt over statlig og kommunal finansiering av tiltakene. Statlig andel til kompetanseutvikling ble betydelig økt i 2005, og en forutsetning var at denne økningen ikke skulle bety en lavere kommunal andel i forhold til 2004.

Oversikten viser at 8 kommuner har en lavere egenandel i 2005 i forhold til 2004.



### **Fylkesmannens utfordringer til kommunen:**

- Hvordan sikrer kommunene at alle de prioriterte områdene blir ivaretatt i løpet av perioden 2005 – 2008?
- Hvordan sikrer kommunen at det blir gitt kommunale ressurser til kompetanseutvikling i tråd med intensjonen?

### **Svømmeopplæring**

En kartlegging viser at kommunene i svært variabel grad har planlagt tilrettelegging av svømmeundervisning i tråd med nye læreplaner.

### **Fylkesmannens utfordringer til kommunen:**

Hvordan sikrer kommunene at elevene på 4. og 7. trinn vil nå kompetansemålene i svømming i 2006/2007?

### **Elevenes rettigheter**

#### **A. Spesialundervisning. Tendenser og utvikling**

Elevandel med spesialundervisning i forhold til totalt elevtall i grunnskolen, er for fylket gjennomsnittlig 4,1 prosent for 2005. Det er en økning på 0,6 prosent fra forrige år. Det er stor forskjell mellom kommunene. 6 av 18 kommuner ligger over landsgjennomsnittet, den høyeste på 10,9 prosent. Flertallet av kommunen i Telemark ligger under landsgjennomsnittet som er 5,6 prosent.

Fylkesmannen har registrert at det på landsbasis stilles stadig flere diagnoser med ADHD, Tourette- eller Asperger syndrom. Dette kan like gjerne være tilfelle i Telemark. Elever med disse diagnosene kan ha ulike hinder for læring, noe som medfører rett til spesialundervisning. Dette kan muligens forklare noe av økningen i antall elever som mottar spesialundervisning.

### **Fylkesmannens utfordring til kommunen:**

Hvordan følges utviklingen i forholdet mellom spesialundervisning og tilpasset opplæring opp ved skolene?  
Hva kan årsaken være til en økning i antall elever som mottar spesialundervisning være, i de kommunene som faktisk har en økning?



## B. Klagesaksbehandling

Av 74 mottatte klager i 2005 på grunnskolens område ble 3 oversendt for kommunal behandling. Dette er en forbedring fra i fjor da 16 ble sendt tilbake. Antall mottatte klager har steget med 6 fra året før. 13 klager ble gitt helt eller delvis medhold.

### Fylkesmannens utfordring til kommunen:

Hvordan sørger kommunen for at virksomhetsledere og saksbehandlere har nødvendig forvaltningsrettslig kompetanse slik at elevenes rettigheter blir ivaretatt?

## C. Rett til gratis grunnskoleopplæring

### Fylkesmannens utfordring til kommunen:

Registrering viser at det i hovedsak ser ut til at kommunene etterlever prinsippet om elevers rett til gratis grunnskole etter § 2-15 i opplæringslova. Erfaring fra andre fylker viser at det ikke alltid er samsvar mellom skoleeiers informasjon og skolens praksis. Hvilket system har skoleeier for å etterspørre skolens praksis på dette området?

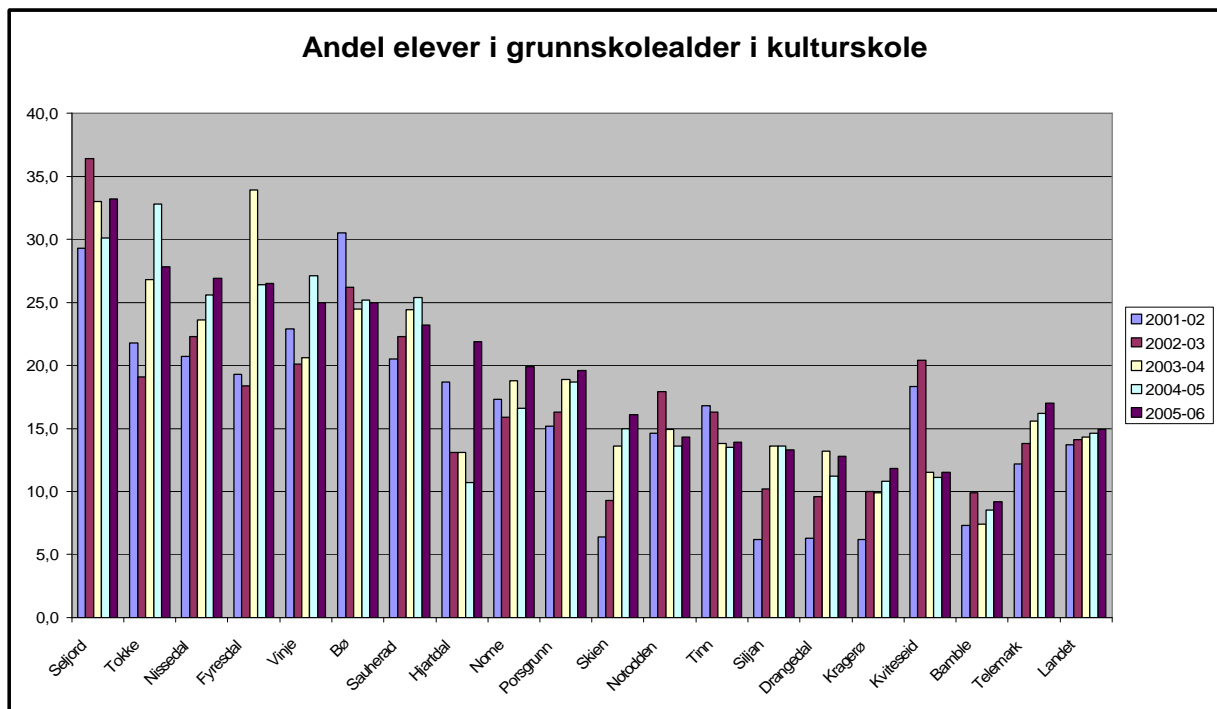
## D. Skolemiljøutvalg

I juni 2005 vedtok Stortinget en tilføyelse til opplæringslova som sier at det skal være et skolemiljøutvalg ved hver skole. Skolemiljøutvalget skal ”... medverke til at skolen, dei tilsette, elevane og foreldra tek aktivt del i arbeidet for å skape eit godt skolemiljø. ...” Opplæringslov § 11-1a.

### Fylkesmannens utfordring til kommunen:

Fylkesmannens registrering viser at det fortsatt er skoler som ikke har skolemiljøutvalg. Hvordan sjekker skoleeier ut at det er etablert skolemiljøutvalg ved hver skole?

## E. Musikk- og kulturskole



Alle kommuner skal ha et musikk- og kulturskoletilbud til barn og unge, jf. Opplæringslov § 13-5. Andelen barn og unge i grunnskolealder som er i musikk- og kulturskolen, varierer fra kommune til kommune i Telemark, fra over 30 prosent til under 10 prosent.

### Fylkesmannens utfordringer til kommunen:

I hvilken grad har kommunen satt måltall for andelen barn og unge de ønsker skal være i et musikk- og kulturskoletilbud.

På hvilken måte er musikk- og kulturskolen et ressursmiljø for grunnskolen og for kulturlivet ellers?

# Landbruk og miljø

## LANDBRUK

### Fylkesmannens hovedfokus:

Det er et mål å sikre ressursgrunnlaget for landbruksproduksjon, et bredt spekter av næringsutvikling samt ivareta miljøverdier og verdifulle kulturlandskap.

Denne målformuleringen er grunnlaget for Landbruks- og matdepartementet sin veileder: **Kjerneområde landbruk** fra mai 2005 som du finner på nettstedet [www.odin.dep.no/lmd](http://www.odin.dep.no/lmd). I denne har kommunene et hjelpemiddel i utforming av mål og bruk av virkemiddel og verktøy. I tillegg ønsker også Fylkesmannen gjennom sin landbruksavdeling å kunne bidra som faglig partner i så vel planfase som ved gjennomføring.

Det nasjonale målet er å halvere den årlige omdisponeringen av verdifulle jordbruksareal innen 2010. De mest verdifulle kulturlandskapene skal være dokumentert med tilhørende forvaltning. De arealene som gror igjen med skog må stelles med sikte på næringsbruk og rekreasjonsverdi.

Kommunen forvalter lovverket som kan sikre jordbruks- og kulturlandskapsarealene mot omdisponering, og har hovedansvaret for at de blir holdt i aktiv, miljøvennlig drift der ressursene blir tatt vare på i et langsiktig perspektiv.

Kommunene har også muligheter til å påvirke utviklingen gjennom bruk av økonomiske virkemidler (SMIL, NMSK). Fylkesmannens landbruksavdeling har tilsvarende mulighet gjennom midlene i Regionalt miljøprogram.

Fylkesmannen ved sin landbruksavdeling har i oppdrag å støtte kommunene i en faglig dialog om utvikling av bygdene og landbruksnæringa. I denne dialogen er det viktig å være bevisst på at kommunen er tillagt økt vedtaks- og forvaltningsansvar med kommunereformen av 2004. Dersom dialogen og samarbeidet kan resultere i måloppfyllende planer, strategier og tiltak, har reformen vist sin berettigelse og samtidig gitt en utsatt landbruksnæring økt status og økt fokus som regional utviklingsaktør.

I sin tur øker dette også muligheten for å nå de nasjonale, regionale og lokale visjoner og mål gjennom å skape tette koplinger mellom landbrukspolitikken og annen nærings-, ressurs- og miljøpolitikk.

Tabellen gir en oversikt over noen forhold som er tema i veilederen, og som er målbare og synlige uttrykk for situasjonen.

Kommune	Omdisponert areal i daa 2001-2004	Landbruksplan		SMIL NMSK Disponibelt beløp 2006	Regionalt miljøprogram Tildeling 2005
		- Jordvern	Kultur - landskap		
Porsgrunn	64,0	? ? ?	? ?	195 000	121 000
Skien	23,0	? ? ?	? ?	1 893 000	1 558 000
Notodden	6,0	? ? ?	? ? ?	1 668 000	566 000
Siljan	0,5			707 000	269 000
Bamble	220,4	? ?	? ?	1 115 000	244 000
Kragerø	52,0	?	? ?	678 000	53 000
Drangedal	27,4			1 047 000	66 000
Nome	33,0	? ?	? ?	624 000	1 095 000
Bø	22,5	? ?	? ?	785 000	666 000
Sauherad	36,7	?	?	994 000	974 000
Tinn	17,0	?	? ?	871 000	549 000
Hjartdal	4,0	? ?	? ?	1 089 000	608 000
Seljord	45,0	? ?	? ?	820 000	245 000
Kviteseid	34,6	? ?	? ?	1 100 000	356 000
Nissedal	34,5			740 000	277 000
Fyresdal	0,0	?	? ? ?	857 000	249 000
Tokke	0,0	?	?	751 000	395 000
Vinje	3,0	?	? ?	426 000	435 000
<b>Sum</b>	<b>623,6</b>			<b>16 360 000</b>	<b>8 726 000</b>

**Sum årlig omdisponering i perioden, 155,9 dekar.**

**Landbruksplan: ? = ikke vektlagt, ? ? = omtalt, ? ? ? = prioritert**

Tallene er hentet fra tilgjengelige data hos Fylkesmannen. Kolonnen for omdisponert areal, revidert for lokale forhold, kan brukes som "før"-verdier når mål for omdisponering skal settes. Landbruksplanene er gitt en vurdering ut fra fokus på og prioritering av jordvern og kulturlandskapsvern. Denne vurderingen er ikke karaktergiving, men et innspill til videre dialog om hvordan kommunenes håndtering av arealdelen kan bli enda bedre. Fordeling av økonomiske virkemidler sier noe om kvantitet; Fylkesmannen ønsker en dialog om kvalitativ prioritering i forhold til målene for arealbruken.

### **Fylkesmannens utfordring til kommunen:**

- Hvordan vil kommunen bruke planverktøyet i PBL og Jordloven til å nå egne og nasjonale mål i "Kjerneområde landbruk"
- Hvordan vil kommunen utforme sine strategier og bruke økonomiske virkemiddel til å nå egne og nasjonale mål i "Kjerneområde landbruk" for sin del

## Bioenergi

### Fylkesmannens hovedfokus:

Klima/Miljø, Forsyningssikkerhet elektrisk kraft, Næringsutvikling

- Bruk av fornybar energi i kommunenes egen bygningsmasse hvor det er tilrettelagt for vannbåren varme
- Bruk av PBL for å få inn vannbåren varme og fornybarenergi i nye bygg
- Utvikle bioenergi til å bli et nytt satsingsområde for landbruket
- Utnytte industrikompetanse i Telemark for å skape næringsutvikling med basis i bioenergi

Med bioenergi menes omforming av plante og dyremateriale til nyttbar energi. Alt biologisk materiale kan i utgangspunktet brukes til energiproduksjon. Spennvidden går fra skogsflis til slakteavfall, og fra halm til husdyrgjødsel. Bioenergi er lagret solenergi som kan foreligge i flere former:

<b>Fast form:</b>	eksempelvis ved, flis, bark, halm, pellets og briketter
<b>Flytende form:</b>	eksempelvis bioalkohol og biodiesel
<b>Gass:</b>	eksempelvis deponigass og metan

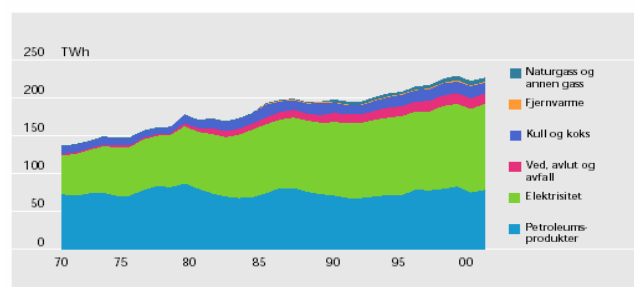
Biomasse kan bidra til produksjon av en rekke etterspurte produkter som for eksempel varme, elektrisitet og drivstoff.

Biobrensel er kretsløpbasert og bidrar derfor ikke til økte utslipp av farlige klimagasser. Når bioenergi erstatter fossile energikilder bidrar det til å redusere utslippene av klimagasser.

Bioenergi og andre fornybare energikilder vil få en økt betydning i tiden fremover. Bakgrunnen for dette er de klimaforpliktelser Norge har undertegnet gjennom Kyoto-avtalen og en generell økende etterspørsel etter energi som følge av økt forbruk både i Norge og verden forøvrig.

Bioenergi i Norge utgjør 15 TWh, eller 6 prosent av totalt energiforbruk i Norge. Teknisk potensial for bioenergi i Norge utgjør ca 35 TWh hvorav skogsbrensel har det største potensialet.

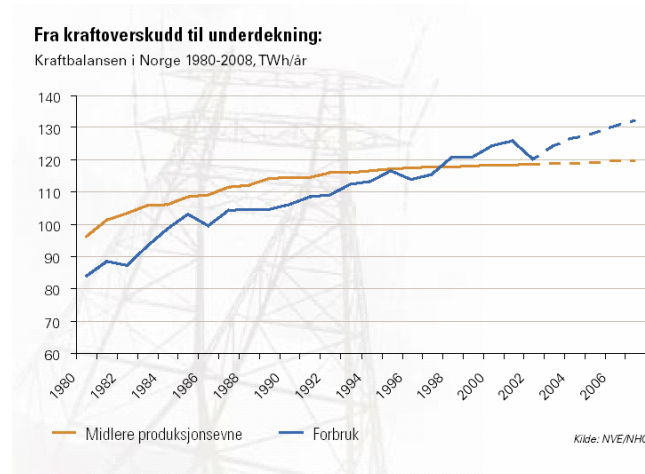
Norges totale energibruk er illustrert i figuren under.



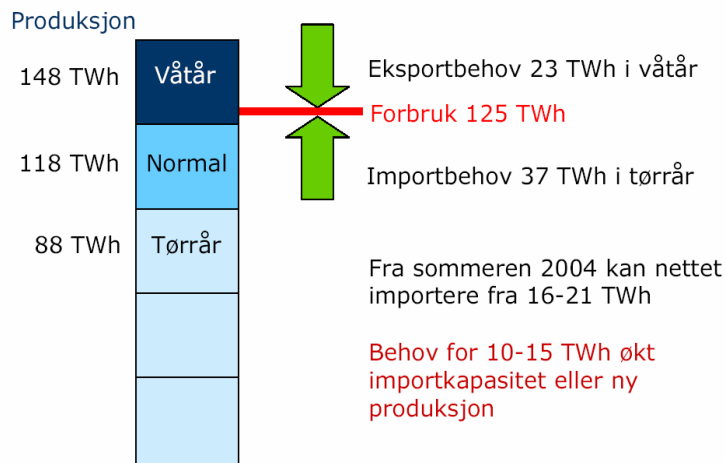
FIGUR 1 UTVIKLING I NETTO INNENLANDS SLUTTFORBRUK AV ULIKE ENERGIBÆRERE. KILDE: SSB

Gjennom Kyoto-avtalen som Norge undertegnet i 1990, forpliktet nasjonen seg til å ikke øke utslippet av klimagasser med mer enn 1 prosent av 1990 nivå i perioden 2010-2012. Ved inngangen av 2006 ligger vi an til å overstige 1990 nivået med ca 11 prosent. Hvis vi erstatter 1TWh petroleumsprodukter med fornybar bioenergi, vil Norges totale utslipp av klimagassen CO2 reduseres med 1 prosent.

Bruken av elektrisk kraft i Norge overstiger nå den midlere produksjonsevnen.



Produksjonen av elektrisk kraft henger nøye sammen med nedbør og fyllingsgrad i kraftselskapenes vannmagasiner. Selv i et normalår for nedbør er vi avhengig av å importere elektrisk kraft. I tørrår er situasjonen prekær og vi vil ha behov for betydelig økt importkapasitet eller ny produksjon.



70 prosent av elektrisiteten i norske husholdninger går med til oppvarming. Her kan bioenergi spille en sentral rolle ved å frigjøre elektrisk kraft til mer høyverdige formål enn oppvarming. Vi trenger ny varme fremfor ny kraft!

Billig elektrisk kraft til produksjonsformål har vært et konkurransefortrinn for industrien i Norge. I takt med at bygningsmassens oppvarmingsbehov konsumerer stadig mer av den

elektrisiteten vi produserer, øker prisnivået på elektrisk kraft. Dette vil i sin tur svekke den norske industriens konkurransevne.

I tillegg til å frigjøre elektrisk kraft vil man ved bruk av bioenergi også frigjøre kapasitet i ledningsnettet.

Potensialet for nye vannkraftprosjekter i Norge er begrensede og produksjon av elektrisk kraft fra fossile energibærere vil avstedkomme med CO2 avgifter. Innføring av CO2 avgifter er allerede med på å drive prisen oppover på elektrisk kraft på kraftbørsene.

Bioenergi har stort potensial når det gjelder næringsutvikling i kommunene. Erfaringstall viser at man avhengig av mekaniseringsgrad skaper rundt 300-600 arbeidsplasser pr produsert TWh.

Transportsektoren står for 25 prosent av Norges energibruk og 22 prosent av landets CO2 utslipp. I Sverige og Europa er det i ferd med å bli et betydelig marked for biodrivstoff. Bioalkohol og biodiesel blandes inn i ordinært fossilt drivstoff og det utvikles nye forbrenningsmotorer som kan gå på tilnærmet rent biodrivstoff. Klimaforpliktelser og økte pris på råolje gjør dette til et aktuelt satsingsområde.

#### **Fylkesmannens utfordring til kommunen:**

- Bruke mulighetene i PBL aktivt slik at det i alle nye større bygg blir lagt til rette for vannbåren varme.
- Gjøre konkrete vedtak om bruk av bioenergi i kommunens egen bygningsmasse
- Utnytte Enovas program for kommunal varmeplanlegging
- Vurdere muligheten for industriell produksjon av kraft/varme/drivstoff basert på bioenergi ut fra kommunens egne rammebetingelser

## MILJØ

### Nytt regelverk for avløpssektoren

#### Fylkesmannens hovedfokus:

Sikre at det nye avløpsregelverket blir kjent og tas i bruk i kommunene for å beskytte miljøet mot uheldige virkninger av utslipp av avløpsvann.

#### Bakgrunn

Miljøverndepartementet har vedtatt et nytt regelverk som gir en helhetlig og mer effektiv regulering av avløpsområdet. Regelverket innebærer endringer for både Fylkesmannens og kommunens arbeid innen avløpsområdet. Endringene vil tre i kraft fra forskjellige tidspunkt i løpet av perioden 2006-2008.

#### Hovedtrekk ved det nye regelverket:

- omfatter alle utslipp av sanitært og kommunalt avløpsvann
- fastsetter statlige minstekrav til visse avløpsanlegg ut fra internasjonale forpliktelser
- gir en mer hensiktsmessig myndighetsfordeling mellom stat og kommune
- forenkler regelverket
- setter rensekrav basert på utslippstørrelsen
- setter rensekrav i forhold til utslippstedets følsomhet mot forurensning

#### Regelverkets betydning for kommunen

Avløpsvann inneholder partikler, organisk materiale og næringssalter, men kan også være en kilde til utslipp av miljøgifter og tungmetaller som påvirker kvaliteten på avløpsslammet og driften av renseanlegget. Kommunen kan stille krav til virksomheter som er tilknyttet kommunalt avløpsanlegg og regulere innholdet av forurensningskomponenter i avløpsvannet før det slippes inn på avløpsnett.

For å få bedre kunnskap om innholdet av farlige stoffer i avløpsvannet, pålegges nå alle større avløpsanlegg å ta prøver for tungmetaller og prioriterte miljøgifter.

Kommunen får økt forurensningsmyndighet og må håndheve nye rense- og kontrollkrav for avløpsanlegg i mindre tettbebyggelser gjennom tilsyn.

Kommunen må forholde seg til nytt saksbehandlingssystem der det settes krav til maksimalt 6 ukers saksbehandlingstid.



Kommunen blir forurensningsmyndighet for utslipp av kommunalt avløpsvann i mindre tettbebyggelser. Gjelder for tettbebyggelser med samlet utslipp mindre enn 2000 personekvivalenter ( pe ).

Alle nye utslipp av sanitært og kommunalt avløpsvann skal tilfredsstill standardkrav til rensing av næringssalter, suspendert stoff (små partikler) og/eller organisk materiale. Krav i EUs avløpsdirektiv er integrert i standardkravene i forurensningsforskriften. Kravene vil også gjelde for eksisterende anlegg etablert før 01. januar 2007 som øker kapasiteten vesentlig.

Generelt er det forbud mot utslipp av oppmalt matavfall til offentlig avløpsnett. Kommunen kan fastsette unntak fra forbudet ut fra forskriften.

Kommunen kan ikke fastsette minimumsgebyr for kommunale vann- og avløpsgebyrer. Vann- og avløpsgebyrer må fastsettes som et forbruksgebyr eller et todelt gebyr med en fast og variabel del.

### **Nye renskrav i Telemark**

Norske land- og kystområder er inndelt i 3 områdekategorier, henholdsvis følsomme områder, mindre følsomme områder og normalområder. Telemark ligger i "*følsomt område*", et område som for øvrig i hovedsak omfatter kyststrekningen fra svenskegrensen til Lindesnes samt tilhørende nedbørfelt, dvs sør for Dovre og øst for Langfjella. Følgende krav til renseeffekt gjelder i dette området:

**For mindre utslipp**, dvs fra boliger/ hytter inntil 50 pe er det krav om fosforreduksjon 60 – 90 prosent avhengig av utslippstedets følsomhet lokalt og brukerinteresser. Det er krav om reduksjon av organisk materiale 70 – 90 prosent avhengig av brukerinteresser.

For **mindre tettbebyggelser**, 50 – 2000 pe med utslipp til ferskvann og 50 – 10000 pe med utslipp til sjø, er det krav om fosforfjerning, dvs P-reduksjon > 90 prosent.

For eksisterende utslipp via rensanlegg i **større tettbebyggelser**, > 2000 pe til ferskvann og > 10000 pe til sjø, er det krav om fosforfjerning, dvs P-reduksjon > 90 prosent.

For nye anlegg og ved vesentlige endringer av eksisterende anlegg i **større tettbebyggelser** er det krav om fosforfjerning + sekundærrensing etter nærmere spesifiserte krav til renseeffekter og konsentrasjoner.

### **Oppfyller rensanleggene de nye kravene ?**

I 2005 var det 9 anlegg som ikke oppfyller de nye renskravene. Enkelte av disse anleggene vil nok tilfredsstill kravene gjennom bedret drift og enklere driftstiltak. Andre anlegg må trolig gjøre mer vesentlige tekniske tiltak for å bedre renseeffekten.

Det er kun de rensanleggene som rapporterer sine resultater gjennom Driftsassistansen i Telemark som er med i oversikten.

Følgende tabell er basert på resultater fra Driftsassistansen i Telemark 2005:

ANLEGGNAVN	KOMMUNE	Midlere renseseffekt i %, Tot-P	Nye krav til renseseffekt i %, Tot-P
Knarrdalstrand	Porsgrunn	93	90
Langangen	Porsgrunn	95	90
Heistad	Porsgrunn	89	90
Elstrøm	Skien	97	90
Gransherad	Notodden	97	90
Ramsflog	Notodden	93	90
Bolkesjø	Notodden	97	90
Siljan	Siljan	95	90
Rakkestad	Bamble	95	90
Salen	Bamble	92	90
Herre	Bamble	82	90
Kil RA	Kragerø	97	90
Kragerø	Kragerø	87	90
Helle	Kragerø	97	90
Jomfruland	Kragerø	95	90
Gautefall	Drangedal	95	90
Bostrak	Drangedal	97	90
Prestranda	Drangedal	97	90
Neslandsvatn	Drangedal	#	90
Bø i Tørdal	Drangedal	#	90
Henneseid	Drangedal	97	90
Lunde	Nome	96	90
Søvitt	Nome	98	90
Vrangfoss	Nome	98	90
Svenseid	Nome	95	90
Bø	Bø	96	90

ANLEGGNAVN	KOMMUNE	Midlere renseseffekt i %, Tot-P	Nye krav til renseseffekt i %, Tot-P
Gvarv	Sauherad	98	90
Hjuksebø	Sauherad	99	90
Akkerhaugen	Sauherad	98	90
Miland	Tinn	97	90
Skinnarbu	Tinn	85	90
Austbygde	Tinn	98	90
Rjukan	Tinn	86	90
Sauland	Hjartdal	96	90
Tuddal	Hjartdal	96	90
Seljord	Seljord	96	90
Flatdal	Seljord	94	90
Morgedal	Kviteseid	99	90
Vrådal	Kviteseid	98	90
Kviteseid	Kviteseid	99	90
Treungen	Nissedal	99	90
Nissedal	Nissedal	#	90
Felle	Nissedal	97	90
Hauggrend	Fyresdal	93	90
Fyresdal	Fyresdal	98	90
Hallbjørnsekken	Tokke	98	90
Dalen	Tokke	94	90
Lårdal	Tokke	96	90
Høydalsmo	Tokke	97	90
Åmdalsverk	Tokke	#	90
Rauland - Libru	Vinje	98	90
Åmot	Vinje	99	90
Vågslid	Vinje	99	90
Haukelid	Vinje	98	90

**Forklaring:**

#	= biologiske anlegg - aktivslam prosesser - ingen prøvetaking på fosfor pr i dag
	= tilfredsstillende ikke kravene i nytt regelverk

**Fylkesmannens utfordring til kommunene:**

- Sikre at avløpsanleggene fungerer godt
- Ha fokus på påslipp fra virksomheter
- Ha fokus på overløp og lekkasjer
- Sikre rolleavklaring mellom regelverksforvaltning, drift og tilsyn
- Forvalte regelverket effektivt, herunder søknadsbehandling med krav om 6 ukers saksbehandlingstid
- Utføre aktiv tilsynsmyndighet

## Utviklingen av vannkvaliteten med tanke på overgjødning

### Fylkesmannens hovedfokus:

Fylkesmannen skal ha en oppdatert oversikt over vannkvaliteten i ferskvann og marint miljø. Gjennom den regionale overvåkingen bidrar kommunene, enkelte industribedrifter og staten til en kontinuerlig overvåking av vannforekomstene i Telemark.

### Overvåking

Gjennom mange år har det regionalt og lokalt vært lagt ned stor innsats for å følge utviklingen av vannkvaliteten. Hovedfokus for overvåkingen har vært overgjødning og forsøringsproblematikken. Overvåkingen omfatter ikke miljøgifter.

### Forsuring

Det største miljøproblemet knyttet til vannforekomster i Telemark har vært forsuring. Fremdeles er det vassdrag som fremstår i tilstandsklasse III –mindre god når det gjelder forsuring. Utslippene av svovelforbindelser til atmosfæren har blitt sterkt redusert i den senere tid, men det tar lang tid å reversere forsuringen. Det er antydning til bedret pH i flere vann og vassdrag, men noe av bedringen skyldes utbredt kalking i vassdrag og nedslagfeltene. Det er i vest fylket problemet med forsuring er størst. Blant annet Fyresvatn, Vråvatn, Nisser og Nidelva er preget av forsuring. Det samme gjelder også Neslandsvatn og Bjorvatn (Bustrak) i Drangedal og til dels Toke og Bjorvatn (Gautefall).

### Overgjødning

Når det gjelder overgjødning er det generelle bildet i fylket bra. Med noen få unntak er de undersøkte lokalitetene i tilstandsklasse I-meget god til II-god. Det er få tydelige utviklingstrekk over tid, men enkelte lokaliteter som tidligere har hatt høyt innhold av næringssalter viser en tendens til lavere innhold. Ingen lokaliteter viser klare tegn til forverring når det gjelder innhold av næringssalter, men enkelte lokaliteter som har vært og er sterkt påvirket av avrenning fra landbruksarealer viser fortsatt tilstandsklasse IV-dårlig og V-meget dårlig når det gjelder innhold av næringssalter. Dette gjelder spesielt Børsesjøvassdraget og Falkumelva i Skien samt Bøelva.

Innholdet av tarmbakterier viser tydelig at det flere steder i fylket er klare tilførsler av dårlig rensert eller urensert avløpsvann. Høye bakterietall finner en bl.a. i Bøelva, Heddøla, Tokkeåi, deler av Skienselva og Falkumelva, Siljanelva, nedre deler av Tinnelva, Austbygdåi, Heddøla, Dalaåi i Kviteseid og Neslandsvatn.

### Vannets klarhet

Et annet tydelig trekk er en tendens til redusert siktedyp og økt innhold av organisk materiale i flere vann og vassdrag. Siden innholdet av næringssalter ikke tilsier økt primær produksjon i vannmassene, er det sannsynlig at dette kan tilskrives prosesser i nedslagsfeltet. Dette er en trend som er vist flere steder i landet, og det er uklart hvilke mekanismer som forårsaker denne utviklingen. Over hele fylket er det registrert redusert siktedyp og økt innhold av

organisk materiale bl.a. i Bøelva, Neslandvatn, Toke, begge Bjorvatn i Drangedal, Hjartsjø, Heddøla, Farsjø, Kammerfosselva, Dalaåi, Sundkilen, Flatdalsåi, Bygdaråi, Seljordsvatn, Oppdalsvatn, Siljanelva, Gorningen, Hjellevannet, Skienelva, Oftevatn, Tokkeåi og Saueråi.

### **Fylkesmannens utfordringer til kommunene:**

- I områder med overgjødslingsproblemer:

Sørge for å iverksette tiltak for å redusere utslippene fra landbruksdrift og kommunale avløp

- I områder med høy bakterietall/dårlig hygienisk kvalitet:

Sørge for opprydding i dårlige avløpsløsninger for enkelt hus og utlekking via overløp på kommunalt avløpsnett

Les mer om dette og andre miljøfaglige tema på portalen [www.miljostatus.no/telemark](http://www.miljostatus.no/telemark)

# Samfunnssikkerhet og beredskap

## Fylkesmannens hovedfokus:

Kommunene har etablert systemer for å ivareta beredskapsmessige hensyn i samfunnsplanleggingen og evnen til å etablere kriseberedskap ut i fra lokal risiko.

## Status for beredskapsarbeidet i kommunene

Kommunene har en rekke forventninger på seg fra sentrale myndigheter. På de områdene hvor det foreligger klare lovregler som grunnlag for disse forventningene, får kommunene svært tydelige tilbakemeldinger på egen innsats. I et forsøk på å signalisere på en enkel måte hvordan vi evaluerer kommunene innenfor fagområdet samfunnssikkerhet og beredskap har vi utviklet en enkel "Beredskapstrapp" hvor vi på hvert trinn har kriterier som må være oppfylt før man flyttes opp på neste trinn. Beredskapstrappa er inndelt i seks nivå med skalaen A til F, hvor A er best: "Trappa" er et første forsøk på en slik form for tilbakemelding og vil bli evaluert. **Neste år vil vi presentere en samlet vurdering av kommunene ut fra kriteriene i Beredskapstrappa.**

Beredskapstrappa	F	E	D	C	B	A
Har kommunen en kriseplan med informasjonsplan?						
Har kommunen gjennomført øvelse siste 4 år?						
Har kommunen utpekt en koordinator for beredskapsarbeidet? (Beredskapskoordinator)						
Har kommunen gjennomført ROS-analyse? (I en eller annen form)						
Har kommunen plan for helsemessig og sosial beredskap?						
Har kommunen smittevermplan?						
Har kommunen plan for psykososial støttejeneste (Kriseteam)?						
Har kommunen andre sektorplaner innenfor beredskapsområdet? (min 2 stk)						
Har kommunen etablert ordning for døgnbemannet mottak av beredskapsvarsel?						
Har kommunen rutiner for samfunnssikkerhetsmessige hensyn i planarbeidet?						
Har kommunen sektorplaner på beredskapsområdet innenfor alle sentrale sektorer?						
Er personellet oppsatt i kriseplanen opplært i sin rolle iht. planverket (evt. har man en opplæringsplan)?						
Har kommunen et beredskapsråd, og har dette hatt møte de siste 4 årene?						
Gjennomfører kommunen øvelser for kriseledelse/sektorer på eget initiativ/etter en øvingsplan?						
Har kommunen rutiner for revisjon/ajurhold av beredskapsplanverket (Internkontroll)?						

## Fylkesmannens utfordring til kommunene:

Hvordan kommer kommunen ut i ”Beredskapstrappa”, og hva kan gjøres for å komme et trinn videre i år?

### Kommunal planlegging

Kommunen må ta hensyn til samfunnssikkerhet og beredskap i arealplanleggingen; kommuneplanens arealdel, regulerings- og bebyggelsesplaner. For å avdekke om arealene er risikoutsatte må det foretas undersøkelser (risiko- og sårbarhetsanalyser - ROS-analyser). Undersøkelsene er en del av beslutningsgrunnlaget i en planprosess. Etter reglene om konsekvensutredninger skal samfunnssikkerhetsmessige forhold avklares.

Fylkesmannen kan reise innsigelse dersom kravet om slike undersøkelser ikke er ivaretatt i kommuneplanens arealplan og reguleringsplaner. Bakgrunnen for dette er at slike vurderinger kan få direkte konsekvenser for innholdet i planen.

### Antall planer til behandling innenfor samfunnssikkerhet og beredskap

	2003	2004	2005
Kommuneplanens arealdel	7	1	3
Kommunedelplaner	11	4	7
Reguleringsplaner	96	197	158

### Antall innsigelser

	2003	2004	2005
Areal (-del-)planer	6	3	4
Reguleringsplaner	3	5	11

## Fylkesmannens utfordring til kommunene:

Undersøkelser knyttet til risiko og sårbarhet må bli en premis i alle arealplanprosesser.

### **Sektorvise beredskapsplaner og plansamordning**

Kommuneundersøkelsen for 2005 viser at det på landsbasis er god dekning av sektorvise beredskapsplaner innenfor sentrale områder som helsemessig og sosial beredskap (inkl smittevern og psykososial omsorg), brann (særskilte brannobjekter) og vann og avløp (teknisk sektor) . Innenfor skolesektoren er dekningen noe dårligere. Dette bildet stemmer bra for Telemark, samtidig som fylket jevnt over kommer ut med bedre tall enn landsgjennomsnittet. I Telemark, som for resten av landet, er det i kommunene mye gjenstående arbeid når det gjelder intern samordning av beredskapsplanene.

### **Fylkesmannens utfordring til kommunene:**

Kommunene må få på plass sentrale sektorplaner for beredskap, og samordne disse med øvrige beredskapsplaner.