



Fylkesmannen i
Telemark



En presentasjon av nøkkeltall for Telemarks- kommunene

KOSTRA: 2009

Reviderte tall

Forord

KOSTRA (KOMmune-STat-RApportering) er et nasjonalt informasjonssystem som gir styringsinformasjon om kommunal virksomhet. Informasjonen om kommunale tjenester og bruk av ressurser på ulike tjenesteområder blir registrert og sammenstilt for å gi relevant informasjon til beslutningstakere både nasjonalt og lokalt. Informasjonen skal gi bedre grunnlag for analyse, planlegging og styring, og herunder gi grunnlag for å vurdere om nasjonale mål oppnås.

Dette notatet er utarbeidet av Fylkesmannen i Telemark i samarbeid med Telemarksforskning. I notatet presenteres økonomiske nøkkeltall basert på den endelige KOSTRA-rapporteringen for kommunene i Telemark. Notatet inneholder også informasjon om kommunenes behovsprofiler, produktivitets- og kvalitetsindikatorer.

Hensikten med denne dokumentasjonen er å belyse den økonomiske situasjonen, og forskjeller mellom kommunene i Telemark. Vi håper med dette å bidra til at KOSTRA-dataene i større grad blir et verktøy i den kommunale planleggingen.

Skien, medio juni 2010

Innholdsfortegnelse

<i>Kommuneøkonomien i Telemark</i>	3
<i>Finansielle nøkkeltall</i>	4
<i>Netto driftsresultat</i>	4
<i>Brutto driftsresultat</i>	5
<i>Brutto og netto driftsresultat – sammenstilt</i>	5
<i>Likviditet</i>	6
<i>Gjeldsutgifter</i>	6
<i>Fondsbeholdning</i>	7
<i>Akkumulert regnskapsresultat</i>	8
<i>Inntekter</i>	9
<i>Utgifter</i>	12
<i>Behovsprofiler</i>	14
<i>Prioritering</i>	14
<i>Produktivitets-/enhetskostnader</i>	15
<i>Dekningsgrader</i>	16
<i>Vedlegg 1: Kommunenes inntekter 2009</i>	17
<i>Vedlegg 2: Dokumentasjon av rammetilskuddet 2009</i>	20
<i>Vedlegg 3: Sentrale nøkkeltall 2009</i>	21

Kommuneøkonomien i Telemark

Det er store forskjeller i kommunenes samlede inntekter (brutto driftsinntekter). I 2009 hadde Porsgrunn lavest inntekter med 54.940 kr per innbygger, mens Vinje "toppet" med 103.584 kr per innbygger.

Dette skyldes flere forhold. Forskjellene mellom landets kommuner er til dels store når det gjelder kostnadsstruktur, demografi mv. Det overordnede formålet med inntektssystemet er å utjevne kommunenes forutsetninger for å gi et likeverdig tjenestetilbud til sine innbyggere.

Det er også store variasjoner i kommunenes finansinntekter (renteinntekter, aksjeutbytter). I tillegg har noen kommuner store inntekter fra eiendomsskatt og konsesjonsavgifter (inkl. inntekter fra salg av konsesjonskraft).

Kommunenes utgiftsnivå reflekterer naturlig nok kommunenes inntekter. Netto driftsresultat er et mål på hvor mye kommunene sitter igjen med av driftsinntekter etter at driftsutgifter, netto renter og avdrag er betalt. Netto driftsresultat har for Telemarkskommunene de siste årene har ligget under landsgjennomsnittet, så er ikke tilfelle i år. Telemark har et gjennomsnitt på 2,9 % mens landsgjennomsnittet er 2,7

%. Halvparten, det vil si 9 av de 18 Telemarkskommunene hadde et netto driftsresultat på mer enn anbefalte 3 % i 2009, 4 kommuner hadde et negativt netto driftsresultat.

Flere av kommunene i Telemark har høyere netto enn brutto driftsresultat, noe som i stor grad skyldes store (ekstraordinære) finansinntekter. En må derfor ikke nødvendigvis la seg blende av isolert sett høye netto driftsresultat i enkelte kommuner et bestemt år. For eksempel vil kunstig høy momskompensasjon fra spesielt store investeringsutgifter resultere i et unormalt høyt netto driftsresultat det bestemte året.

Finansielle nøkkeltall

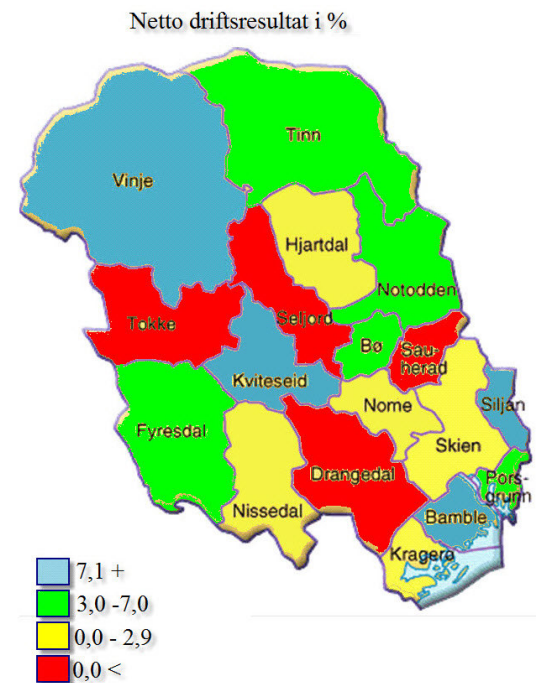
Netto driftsresultat

Netto driftsresultatet brukes blant annet av Teknisk beregningsutvalg for kommunal økonomi (TBU) som en hovedindikator for økonomisk balanse i kommunesektoren. Netto driftsresultat er et mål på hvor mye kommunene sitter igjen med av driftsinntekter etter at driftsutgifter, netto renter og avdrag er betalt. Målt i prosent av driftsinntektene uttrykker netto driftsresultat således hvor stor andel av de tilgjengelige driftsinntektene kommunene kan disponere til avsetninger og investeringer. TBU har foretatt beregninger som indikerer at netto driftsresultatet over tid bør ligge på om lag 3 % av driftsinntektene for at kommuner og fylkeskommuner skal sitte igjen med tilstrekkelige midler til avsetninger og investeringer.

I 2009 hadde Telemarkskommunene som helhet et netto driftsresultat på 2,9 %. Ni av kommunene hadde et netto driftsresultat som lå over ”normen” på 3 %. I 2008 var det 4 kommuner over dette nivået, og for 2007 var det 12 av 18 kommuner som hadde et resultat på mer enn 3 %.

Netto driftsresultat %			
	2007	2008	2009
Porsgrunn	5,2	-8,7	3,1
Skien	3,3	-2,3	1,1
Notodden	2,8	-3,8	5,4
Siljan	4,0	-0,7	7,1
Bamble	2,3	-9,5	8,4
Kragerø	-2,6	0,0	1,1
Drangedal	0,0	-2,2	-2,2
Nome	-2,6	0,6	0,1
Bø	-1,0	-3,3	5,5
Sauherad	4,6	-1,7	-0,9
Tinn	9,8	6,4	4,0
Hjartdal	5,6	3,7	1,9
Seljord	5,1	1,1	-0,6
Kviteseid	11,0	9,3	12,0
Nissedal	6,7	-0,6	1,1
Fyresdal	11,0	-2,7	4,8
Tokke	8,3	2,5	-1,0
Vinje	10,3	9,3	7,1
Telemark	3,8	-2,5	2,9
Landet u/Oslo	1,9	-0,6	2,7

Netto driftsresultat 2009 – Telemarkskommunene



Brutto driftsresultat

Brutto driftsresultat er resultat *før* dekning av kommunenes rente- og avdragsutgifter, inntekter i form av utbytte og renter, samt eventuelle avsetninger og egenfinansiering av investeringer. Avskrivninger påvirker også brutto driftsresultatet. Begrepet kan i stor grad sammenlignes med ”driftsresultat” i resultatoppstillingen til bedrifter med regnskapsplikt etter regnskapsloven.

I Telemark hadde 9 kommuner et negativt brutto driftsresultat i 2009. For Telemark samlet, var resultatet 0,1 %, mens landet utenom Oslo hadde et resultat på 1,3 %.

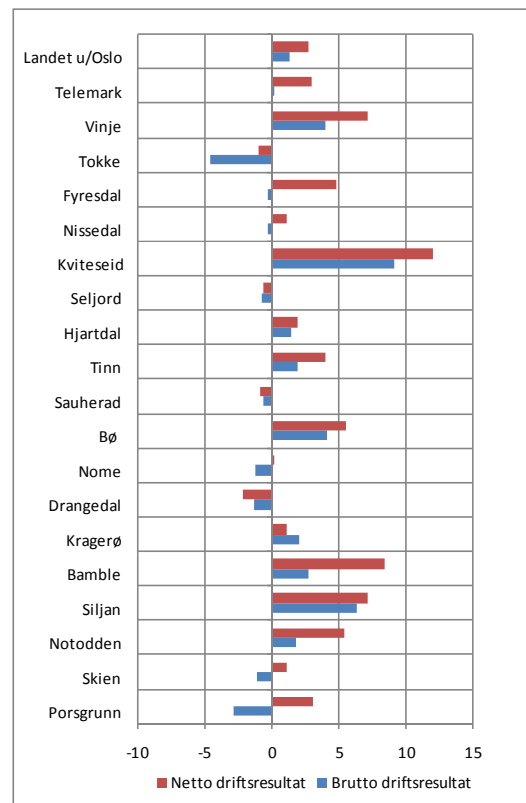
Brutto driftsresultat %			
	2007	2008	2009
Porsgrunn	-1,9	-5,1	-2,9
Skien	-2,6	-3,3	-1,1
Notodden	3,1	0,3	1,8
Siljan	3,7	-0,7	6,3
Bamble	-1,3	-3,6	2,7
Kragerø	-2,6	1,2	2,0
Drangedal	0,9	-0,9	-1,3
Nome	-2,5	1,8	-1,2
Bø	-2,1	-3,3	4,1
Sauherad	5,4	0,0	-0,6
Tinn	8,2	3,9	1,9
Hjartdal	4,7	2,7	1,4
Seljord	5,6	2,0	-0,8
Kviteseid	10,7	8,4	9,1
Nissedal	4,0	-1,7	-0,3
Fyresdal	6,8	-6,3	-0,3
Tokke	3,1	-2,9	-4,6
Vinje	5,5	4,7	4,0
Telemark	0,1	-1,7	0,1
Landet u/Oslo	1,5	0,3	1,3

Brutto og netto driftsresultat – sammenstilt

Figuren under viser netto og brutto driftsresultat i 2009, i samme diagram.

For 15 av 18 kommuner er netto driftsresultat bedre enn brutto driftsresultat, noe som i stor grad skyldes ekstraordinære finansinntekter. Men det må også ses i sammenheng med at avskrivninger blir inntektsført før netto driftsresultatet fastsettes.

Brutto og netto driftsresultat i % 2009 - Telemarkskommunene



Likviditet

Arbeidskapital i % av brutto driftsinntekter

Arbeidskapital defineres som differansen mellom omløpsmidler og kortsiktig gjeld, og er et uttrykk for kommunens likviditet. Arbeidskapitalen uttrykker derfor den delen av omløpsmidlene som er finansiert med langsiktig kapital (langsiktig gjeld og egenkapital). Med likviditet menes evne til å betale forpliktelsene etter hvert som de forfaller.

I 2008 var arbeidskapitalen i % av brutto driftsinntekter for Telemark som helhet 27,5 %, mot 22,0 % for landet utenom Oslo.

Arbeidskapital i %			
	2007	2008	2009
Porsgrunn	92,9	47,4	48,2
Skien	41,4	33,3	27
Notodden	16,1	11,5	16,1
Siljan	27	22,6	25,5
Bamble	48,2	36,1	39,8
Kragerø	26,6	26,3	13,9
Drangedal	18	24,7	23,7
Nome	4,5	6,6	6,8
Bø	9,7	7,4	16,7
Sauherad	-1,7	0,4	5,3
Tinn	24,4	21,2	21,6
Hjartdal	24,9	22,5	15
Seljord	12,6	12,4	12,7
Kviteseid	19,6	25,1	23,5
Nissedal	33,5	28,6	25,1
Fyresdal	35,4	32	26,9
Tokke	35,9	29,8	25,7
Vinje	32,4	28,5	27,4
Telemark	41,5	29,2	27,5
Landet u/Oslo	26,5	22,5	22,0

Gjeldsutgifter

Langsiktig gjeld i % av brutto driftsinntekter

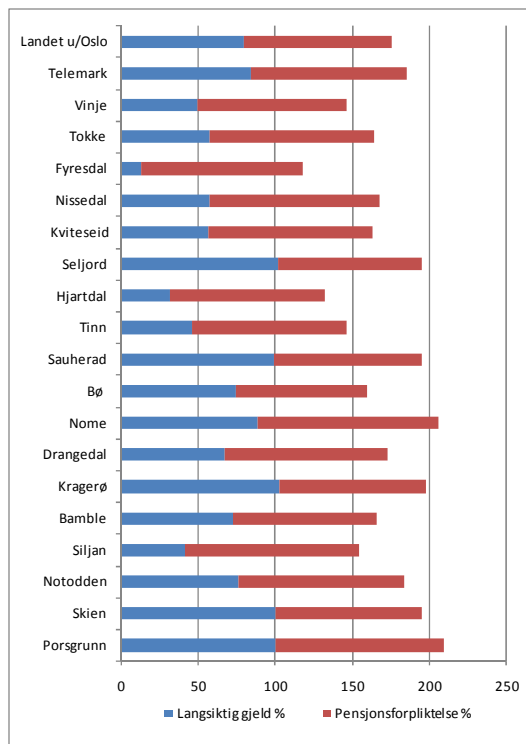
Indikatoren viser langsiktig gjeld, i prosent av driftsinntektene. Ordinære renter og avdrag på lån skal finansieres av driftsinntektene, og indikatoren viser langsiktig gjeldsbelastning i forhold til disse. Lån beregnet for viderefremidling til andre instanser/ innbyggere, såkalte formidlingslån, inngår også i indikatoren.

Langsiktige lån har normalt lengre løpetid enn ett år.

Langsiktig lånegjeld har for kommunene i Telemark økt betydelig de siste årene. Dette har sammenheng med økt satsing på bl.a. eldreomsorg, skole og barnehage. Fra 2008 til 2009 har langsiktig gjeld for Telemark som helhet økt fra 184,4 % til 185,2 %. For landet utenom Oslo var tilsvarende prosent 175,9 i 2009.

Langsiktig lånegjeld %			
	2007	2008	2009
Porsgrunn	232,5	209,2	209,7
Skien	188,3	190,8	194,7
Notodden	182,0	184,5	183,1
Siljan	158,4	168,4	154,1
Bamble	157,8	168,7	165,7
Kragerø	172,4	190,7	197,9
Drangedal	171,1	186,8	172,7
Nome	209,9	205,3	205,4
Bø	163,4	162,6	159,4
Sauherad	192,6	195,4	195,1
Tinn	144,4	146,5	146,4
Hjartdal	129,0	125,8	132,0
Seljord	180,5	194,7	194,7
Kviteseid	172,1	167,1	163,2
Nissedal	147,8	172,7	167,8
Fyresdal	117,3	126,9	117,8
Tokke	146,7	160,2	163,7
Vinje	124,6	133,5	146,7
Telemark	184,2	184,4	185,2
Landet u/Oslo	173,7	176,8	175,9

*Langsiktig gjeld og pensjonsforpliktelse, i %
2009 - Telemarkskommunene*



Finansutgifter, i % av brutto driftsinntekter

Indikatoren viser summen av netto renter og avdrag i prosent av driftsinntektene. Nøkkeltallet viser hvor stor andel av driftsinntektene som er bundet opp til tilbakebetaling av lån. Rente- og avdragbelastningen vil avhenge av valgt finansieringsstrategi, f.eks. andelen fremmedkapital, nedbetalingstiden o.l.

Som det fremgår av tabellen under, er det store forskjeller mellom Telemarkskommunene når det gjelder hvor stor andel av inntektene som går til renter og avdrag (netto). 3 kommuner (Porsgrunn, Bamble og Fyresdal) hadde i 2009 netto finansinntekt. For Telemark i snitt utgjorde netto finansutgifter 1,1 % i 2009.

Finansutgifter %			
	2007	2008	2009
Porsgrunn	-3,1	8,0	-1,8
Skien	-2,5	3,0	2,0
Notodden	4,2	8,0	0,2
Siljan	3,2	4,2	2,9
Bamble	0,0	9,4	-2,5
Kragerø	3,5	4,8	4,4
Drangedal	5,5	5,8	5,2
Nome	4,6	5,5	3,2
Bø	2,1	3,3	1,7
Sauherad	4,9	6,2	4,5
Tinn	1,8	0,8	1,0
Hjartdal	1,8	1,3	1,6
Seljord	4,3	4,9	4,3
Kviteseid	2,9	2,0	0,3
Nissedal	0,9	3,0	3,1
Fyresdal	-1,9	-2,8	-2,8
Tokke	0,0	0,3	2,0
Vinje	0,0	0,2	1,9
Telemark	0,1	4,8	1,1
Landet u/Oslo	3,4	4,7	2,3

Fondsbeholdning

Kommunenes fondsbeholdning fordeler seg på disposisjonsfond, bundne driftsfond, ubundne investeringsfond og bundne investeringsfond. Det er kun midler fra disposisjonsfond som kan brukes fritt til drift eller investeringer. Fondene er kommunenes økonomiske reserver som er bygget opp ved driftsoverskudd eller ved salg av eiendom, osv.

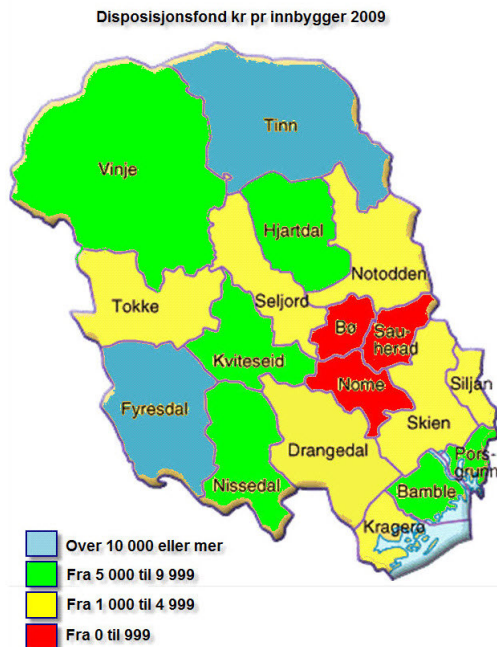
Fondsbeholdningen varierer i stor grad mellom kommunene. Dette kan ha sammenheng med i hvilken grad kommunene lånefinansierer eller bruker av fondsmidler til investeringsformål. Som det fremgår av oppstillingene under har flere av kommunene i Telemark ingen eller lite midler på disposisjonsfond. Det vil for disse være en viktig oppgave å bygge opp disposisjonsfond som en økonomisk sikkerhet mot uforutsette utgiftøkninger og sviktende inntekter.

Disposisjonsfond %			
	2007	2008	2009
Porsgrunn	19,9	10,0	10,4
Skien	10,6	8,0	5,1
Notodden	0,0	0,0	2,5
Siljan	6,0	2,0	3,4
Bamble	23,0	11,8	13,9
Kragerø	3,6	0,6	2,6
Drangedal	10,9	6,9	4,6
Nome	0,1	0,0	0,0
Bø	0,0	0,0	0,5
Sauherad	0,0	0,0	0,0
Tinn	14,7	13,4	11,4
Hjartdal	10,3	8,5	6,2
Seljord	5,0	5,4	3,1
Kviteseid	5,2	7,8	8,2
Nissedal	16,6	8,4	6,0
Fyresdal	22,9	21,4	17,1
Tokke	8,7	5,5	5,2
Vinje	5,7	7,7	8,6
Telemark	5,5	4,8	6,5
Landet u/Oslo	11,0	7,0	4,6

Akkumulert regnskapsresultat

Regnskapsmessig mer- eller mindreforbruk er bunnlinjen i kommunenes driftsregnskap. Akkumulert negativt resultat over tid vil si at kommunen har hatt regnskapsunderskudd i driften som ennå ikke er dekket inn.

Ved utgangen av 2009 hadde Skien, Nome, Sauherad og Vinje et akkumulert regnskapsunderskudd, hvorav Nome og Sauherad også nylig er meldt inn i ROBEK.



Akkumulert regnskapsresultat %			
	2007	2008	2009
Porsgrunn	0,0	0,0	1,1
Skien	-3,1	-7,0	-5,2
Notodden	1,0	-0,8	0,0
Siljan	0,4	-0,2	3,2
Bamble	0,5	0,0	1,2
Kragerø	0,4	1,1	0,0
Drangedal	0,0	-0,7	0,0
Nome	-1,0	-1,1	-0,5
Bø	-2,7	-4,8	0,0
Sauherad	0,7	-1,4	-2,3
Tinn	2,5	2,2	3,1
Hjartdal	0,8	0,7	0,0
Seljord	0,8	0,6	0,4
Kviteseid	3,9	2,7	0,8
Nissedal	0,8	0,0	0,0
Fyresdal	3,2	0,0	0,0
Tokke	1,0	0,0	0,1
Vinje	5,5	-1,5	-1,0
Telemark	-0,3	-2,1	-1,0
Landet u/Oslo	0,7	-0,6	0,0

Inntekter

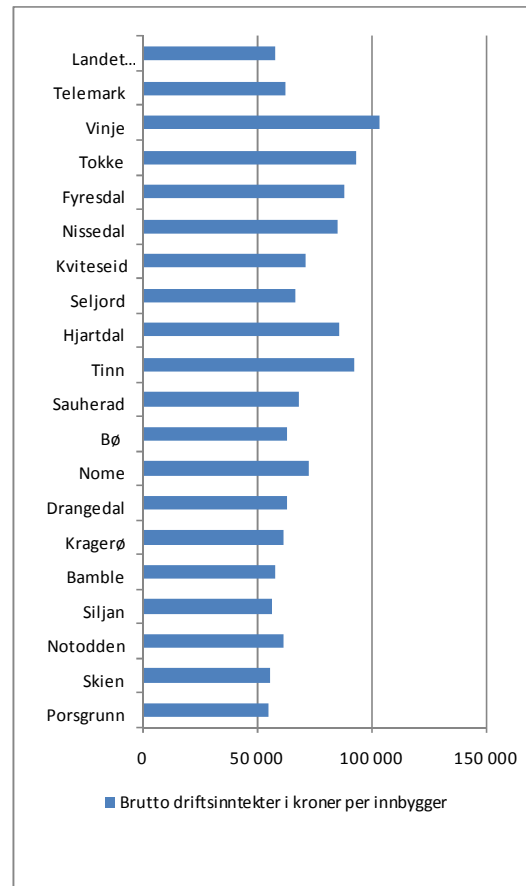
Brutto driftsinntekter er de samlede kommunale driftsinntektene, og inkluderer alt fra skatteinntekter og rammetilskudd til alle slags salg- og leieinntekter.

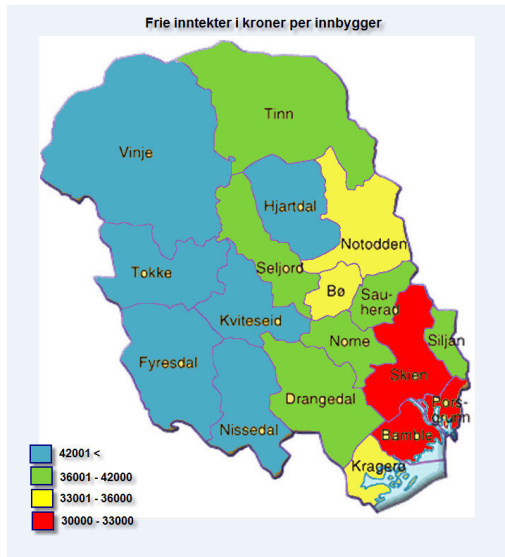
Brutto driftsinntekt per innbygger var i 2009 for hele landet utenom Oslo 58.291 kr per innbygger, mens gjennomsnittet for Telemarkskommunene var på 62.232 kr.

Det er store variasjoner i inntektsgrunnlaget mellom kommunene i Telemark. Mellom kommunen med høyest og lavest totalinntekt per innbygger, hhv. Vinje og Porsgrunn, er det en inntektsforskjell på hele 48.644 kr per innbygger.

Inntektsforskjellene skyldes særlig variasjon i de frie inntektene - der de små kommunene kommer spesielt gunstig ut. I tillegg skaper finansinntekter og inntekter fra eiendomsskatt forskjeller mellom kommunene. Se vedlegg 1.

Brutto driftsinntekter i kr per innbygger 2009 - Telemarkskommunene





Korrigerte frie inntekter: En indikator på kommunenes reelle inntektsnivå

Kommunenes frie inntekter består av rammetilskudd og skatt (på inntekt og formue), og utgjør om lag 70 prosent av de samlede inntektene. Korrigerte frie inntekter viser nivået på de frie inntektene korrigert for variasjon i utgiftsnivå.

Forskjellen mellom landets kommuner er til dels store når det gjelder kostnadsstruktur, demografisk sammensetning og geografi. Både etterspørselen etter kommunale tjenester og kostnadene ved å tilby dem vil variere mellom kommunene. Når man skal sammenligne inntektsnivået mellom kommunene, er det derfor relevant å ta hensyn til at kommunene har ulikt utgiftsnivå. Indikatoren utgiftskorrigerte frie inntekter viser altså utgifts- og inntektssiden samlet.

Kommuner med et lavt beregnet utgiftsbehov (”billig” i drift) har fått justert opp sine inntekter, mens kommuner med et høyt beregnet ut-

giftsbehov (”dyre” i drift) har fått justert ned sine inntekter. Det er først og fremst variasjoner i omfanget av regionalpolitiske overføringer, skjønnstilskudd og skatteinntekt som forklarer variasjoner i utgiftskorrigerte inntekter mellom kommunene.

For å få et mest mulig fullstendig bilde av kommunenes frie inntekter har man regnet ut kommunenes korrigerte frie inntekter både med og uten eiendomsskatt og konsesjonskraftinntekter.

Korrigerte frie inntekter 2009		
	Korr frie inntekter ekskl konsesjonskraft innt. og e-skatt	Korr frie inntekter inkl konsesjonskraft innt. og e-skatt
0805 Porsgrunn	94	96
0806 Skien	94	94
0807 Notodden	94	99
0811 Siljan	101	99
0814 Bamble	93	98
0815 Kragerø	94	96
0817 Drangedal	100	96
0819 Nome	99	103
0821 Bø	99	97
0822 Sauherad	98	97
0826 Tinn	102	130
0827 Hjartdal	111	122
0828 Seljord	99	107
0829 Kviteseid	99	100
0830 Nissedal	110	130
0831 Fyresdal	106	136
0833 Tokke	104	150
0834 Vinje	108	156
Telemark	96	101

Som det fremgår av tabellen over har Telemark et lavere inntektsnivå enn landsgjennomsnittet (ekskl. konsesjonskraft innt. og e-skatt).

Ved siden av kraftkommunene er det de minst folkerike kommunene som har høyest inn-

tektsnivå. De store inntektsforskjellene har hovedsakelig sammenheng med at små kommuner i større grad enn store kommuner mottar regionalpolitiske overføringer gjennom inntektssystemet. Det er også en klar tendens til at små kommuner mottar mer i skjønnstilskudd enn større kommuner. Kraftkommuner vil si kommuner hvor inntekter fra eiendomsskatt og konsesjonskraft er høyere enn 70 prosent av landsgjennomsnittet for ordinær skatt.

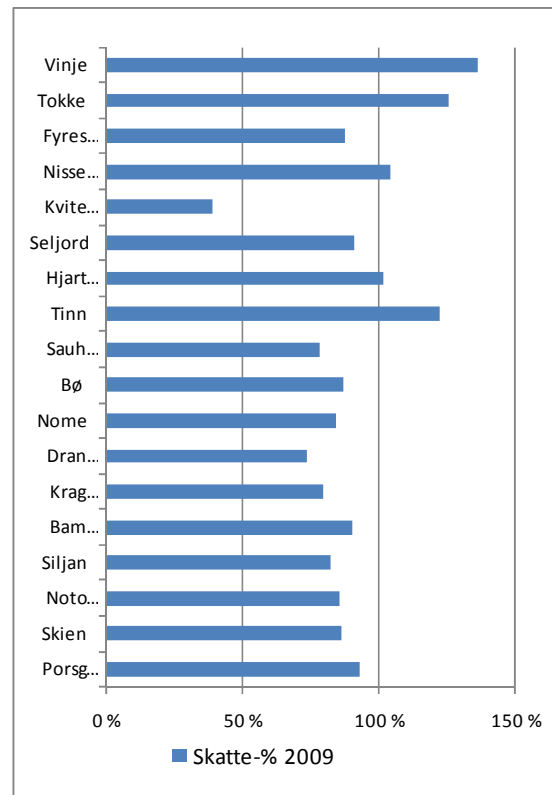
Det viktig å huske på at det er begrensninger ved å bruke utgiftskorrigerte frie inntekter når man sammenligner inntektsnivået mellom kommuner. Grunnen er at viktige inntektskomponenter som øremerkede tilskudd og gebyrer ikke er med i beregningene. Det er heller ikke tatt hensyn til at noen kommuner har fordeler ved ordningen med differensiert arbeidsgiveravgift. Begrepet gir imidlertid en god indikasjon på kommunenes reelle inntektsnivå.

Skatteinntektsnivå

Skatteinntektene utgjør om lag 45 prosent av kommunenes samlede inntekter, og har derfor stor betydning for inntektsnivået i hver enkelt kommune.

Fem Telemarkskommuner (Tinn, Hjartdal, Nissedal, Tokke og Vinje) lå i 2009 over landsgjennomsnittet for inntekter fra ordinær skatt på inntekt og formue (inkl. naturressurs-skatt og selskapskatt). Fire kommuner (Kraggerø, Drangedal, Sauherad og Kviteseid) lå under 80 prosent av landsgjennomsnittet.

Skatteinntektsnivå 2009 (%) - Telemarkskommunene



I vedlegg 2 er det vist en dokumentasjon av rammetilskuddet i 2009 for samtlige Telemarkskommuner.

Utgifter

Brutto driftsutgifter

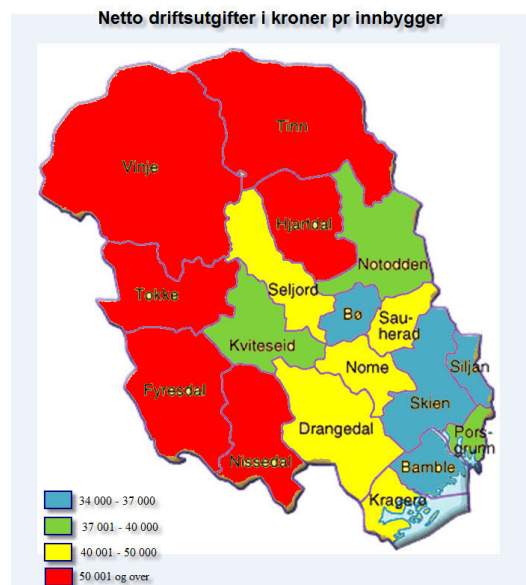
Brutto driftsutgifter er de samlede driftsutgiftene inkludert avskrivninger korrigert for dobbeltføringer som skyldes viderefordeling av utgifter/internkjøp mv. Brutto driftsutgifter pr innbygger i kommunen viser enhetskostnaden ved den totale kommunale virksomhet og kan være en produktivitetsindikator.

	Brutto driftsutgifter	Netto driftsutgifter
Porsgrunn	56 555	37 088
Skien	56 811	36 455
Notodden	60 601	39 432
Siljan	52 779	36 250
Bamble	56 668	34 979
Kragerø	60 180	40 342
Drangedal	63 807	46 197
Nome	73 309	46 405
Bø	60 846	36 707
Sauherad	68 711	42 700
Tinn	90 837	51 311
Hjartdal	84 657	54 543
Seljord	67 297	41 915
Kviteseid	64 439	39 667
Nissedal	85 771	53 295
Fyresdal	88 395	52 823
Tokke	97 454	63 617
Vinje	99 391	55 556
Telemark	62 197	39 630
Landet u/Oslo	57 536	37 013

Netto driftsutgifter

Netto driftsutgifter viser driftsutgiftene inkludert avskrivninger etter at driftsinntektene, som bl.a. inneholder øremerkede tilskudd fra staten og andre direkte inntekter, er trukket fra. De resterende utgiftene må dekkes av de frie inntektene som skatteinntekter, rammeoverføringer fra staten mv. Netto driftsutgifter pr innbygger kan være en prioriteringsindikator.

I gjennomsnitt var brutto- og netto driftsutgifter for Telemarkskommunene i 2009 hhv. 62.197 kr og 39.630 kr pr innbygger. Tilsvarende for landet utenom Oslo var hhv. 57.536 kr og 37.013 kr pr innbygger.



Brutto- og netto driftsutgifter fordelt på ulike tjenesteområder

Brutto driftsutgifter i % av totale bruttoutgifter - 2009 (mindre tjenesteområder er utelatt)										
	Adm. styring og fellesutg.	Barnehage	Grunnskole opplæring	Kommune helse	Pleie og omsorg	Sosialtj	Barnevern	Kultur	Kirke	Samferdsel
0805 Porsgrunn	4,4	10,2	21,3	3,2	29,5	4,1	2,3	4,0	0,8	2,1
0806 Skien	5,6	9,9	21,4	3,0	27,4	5,5	2,7	4,0	0,9	1,8
0807 Notodden	2,6	8,5	20,1	5,3	33,0	4,6	1,9	4,2	0,9	2,4
0811 Siljan	13,3	11,1	27,3	4,5	20,4	2,8	1,8	2,3	1,5	1,7
0814 Bamble	6,7	9,6	22,4	3,8	24,4	5,4	1,8	3,1	1,1	1,4
0815 Kragerø	6,5	9,6	20,7	3,4	28,5	4,2	2,5	3,5	1,0	2,1
0817 Drangedal	8,3	7,2	20,1	4,8	30,8	4,2	2,4	3,0	0,9	2,0
0819 Nome	5,5	8,5	17,5	4,0	31,8	4,0	1,8	3,8	1,1	2,1
0821 Bø	4,9	10,6	18,7	4,1	28,3	6,7	2,3	4,6	0,8	1,5
0822 Sauherad	6,6	8,7	22,9	4,3	23,0	5,1	4,2	2,5	1,1	1,8
0826 Tinn	6,5	7,8	17,1	4,9	23,8	2,7	1,4	4,8	0,9	1,5
0827 Hjørtedal	10,5	7,8	20,3	7,1	30,3	1,7	0,9	1,6	1,5	2,4
0828 Seljord	6,9	9,8	18,5	6,9	25,0	4,9	2,0	4,1	1,7	2,2
0829 Kviteseid	9,4	7,5	18,0	7,2	26,7	2,5	4,4	2,4	1,8	2,2
0830 Nissedal	9,4	7,0	18,8	5,3	33,0	1,2	1,2	2,7	1,3	2,0
0831 Fyresdal	13,0	7,2	17,1	5,5	25,4	2,3	0,6	4,8	1,5	1,8
0833 Tokke	10,7	7,2	18,2	5,4	27,6	2,1	1,4	6,3	1,2	2,0
0834 Vinje	8,6	8,8	16,8	6,3	26,1	2,5	1,2	4,8	0,9	1,3
Telemark	6,0	9,4	20,5	4,0	28,0	4,5	2,3	3,9	1,0	1,9
Landet u/Oslo	6,9	11,5	21,7	3,8	27,2	4,0	2,4	3,6	1,0	1,7

Netto driftsutgifter i % av totale bruttoutgifter - 2009 (mindre tjenesteområder er utelatt)										
	Adm. styring og fellesutg.	Barnehage	Grunnskole opplæring	Kommune helse	Pleie og omsorg	Sosialtj	Barnevern	Kultur	Kirke	Samferdsel
0805 Porsgrunn	6,1	2,4	28,4	4,0	38,4	5,7	3,2	4,1	1,2	2,3
0806 Skien	7,2	1,9	29,2	3,7	35,8	7,5	4,0	4,8	1,4	2,3
0807 Notodden	2,4	1,7	27,9	7,3	42,3	5,5	2,5	4,5	1,4	2,6
0811 Siljan	18,7	1,1	35,1	5,8	24,5	3,9	2,3	3,0	2,2	1,8
0814 Bamble	10,1	1,5	31,8	5,0	31,6	7,9	3,0	4,5	1,7	1,6
0815 Kragerø	9,1	2,7	27,3	3,7	38,6	5,6	3,6	3,6	1,5	2,1
0817 Drangedal	10,9	1,4	25,4	5,2	37,2	5,0	3,2	3,6	1,2	2,7
0819 Nome	8,0	2,7	23,4	5,2	42,5	5,6	2,9	3,2	1,7	2,3
0821 Bø	7,2	2,8	26,4	4,5	39,5	9,1	3,8	5,2	1,3	1,3
0822 Sauherad	10,2	2,5	30,1	5,4	30,3	7,5	3,7	3,5	1,8	2,5
0826 Tinn	11,0	5,4	26,5	7,3	35,6	2,5	2,0	6,3	1,7	2,5
0827 Hjørtedal	14,1	-0,3	29,1	6,9	41,1	2,3	1,4	2,4	2,4	2,6
0828 Seljord	11,0	2,4	26,7	6,4	36,3	5,7	2,6	5,5	2,3	3,0
0829 Kviteseid	12,5	3,2	26,5	9,2	37,8	4,0	1,2	3,5	2,9	3,0
0830 Nissedal	13,8	3,0	28,6	6,5	42,9	1,3	1,9	4,0	2,1	1,9
0831 Fyresdal	20,8	3,2	27,4	7,4	35,7	2,0	1,0	7,5	2,5	2,3
0833 Tokke	15,7	4,6	26,5	5,9	38,4	2,7	2,1	8,8	1,8	2,8
0834 Vinje	13,9	8,5	28,1	8,4	41,1	3,6	2,1	7,8	1,7	1,9
Telemark	8,4	2,5	28,3	4,9	37,2	6,0	3,2	4,6	1,5	2,3
Landet u/Oslo	9,2	2,7	29,8	4,7	35,7	5,1	3,4	4,3	1,4	1,9

Behovsprofiler

Behovsprofil 2009 (utvalgte indikatorer)										
	Andel 0-5 år	Andel 6-15 år	Andel 16-18 år	Andel 19-24 år	Andel 25-66 år	Andel 67-79 år	Andel 80 år og over	Gjennomsnittlig reisetid til kommunesenteret i min.	Andel arbeidsledige 16-24 år	Andel arbeidsledige 25-66 år
Porsgrunn	6,7	12,4	3,9	7,5	55,3	9,1	5,3	5,1	3,1	2,2
Skien	6,6	12,6	4,2	7,7	55,0	8,9	5,0	5,2	3,2	2,5
Notodden	6,3	11,6	3,5	7,8	53,4	10,3	7,0	5,9	3,1	1,8
Siljan	7,0	13,7	4,6	7,5	54,8	8,5	3,9	5,9	3,4	1,4
Bamble	6,3	13,1	4,8	8,0	55,6	8,5	3,7	9,2	3,1	2,3
Kragerø	5,8	11,9	4,0	7,1	55,9	10,1	5,1	9,9	2,7	2,7
Drangedal	5,9	12,7	3,8	6,6	53,6	10,2	7,2	10,7	2,3	2,5
Nome	5,8	12,1	4,3	6,8	54,6	10,1	6,3	7,4	2,1	2,2
Bø	7,3	12,2	3,8	8,9	53,4	8,8	5,5	3,3	2,5	1,8
Sauherad	6,3	13,0	4,1	8,1	53,1	10,0	5,5	6,8	2,7	1,5
Tinn	5,6	12,4	3,5	6,4	54,6	9,6	7,9	13,1	2,5	1,3
Hartdal	5,4	12,2	3,2	7,4	52,8	11,2	7,9	9,3	2,4	2,1
Seljord	6,7	10,6	3,3	7,3	55,0	10,7	6,4	7,5	1,0	1,5
Kviteseid	5,0	11,7	4,2	7,1	53,5	11,5	6,9	7,5	3,5	2,1
Nissedal	6,2	11,6	4,7	7,8	55,0	9,0	5,8	8,7	1,7	2,7
Fyresdal	7,1	12,8	5,1	6,7	53,0	8,9	6,4	6,7	2,5	1,9
Tokke	5,7	12,6	3,3	7,4	52,6	10,8	7,5	10,4	2,8	2,2
Vinje	6,1	12,5	4,6	7,7	53,6	10,2	5,4	15,3	2,2	1,7
Telemark	6,4	12,4	4,1	7,6	54,8	9,4	5,5	6,8	2,9	2,2
Landet u/Oslo	7,3	13,1	4,1	7,6	54,6	8,6	4,6	7,5	2,2	2,0

Prioritering

Prioritering 2009 (utvalgte indikatorer)							
	Netto driftsutgifter barnehager, i kr pr innbygger 1-5 år	Netto driftsutgifter grunnskoleopplæring, i kr pr innb. 6-15 år	Netto driftsutgifter kommunehelsetjenesten, i kr pr innbygger	Netto driftsutgifter pleie og omsorg, i kr pr innb.	Netto driftsutgifter sosialtjenesten, i kr pr innb. 20-66 år	Netto driftsutgifter barnevernstjenesten, i kr pr innb 0-17 år	Netto driftsutgifter adm og styring, i kr pr innb.
Porsgrunn	16 288	83 974	1 502	14 246	2 887	5 501	2 488
Skien	12 157	82 384	1 356	13 033	3 372	6 683	2 643
Notodden	12 761	92 974	2 862	16 663	2 654	4 810	3 136
Siljan	6 549	92 394	2 120	8 865	1 796	3 531	5 015
Bamble	9 921	81 919	1 733	11 041	3 205	4 605	3 691
Kragerø	22 788	87 072	1 497	15 555	2 849	7 090	3 747
Drangedal	13 102	90 514	2 396	17 176	2 891	6 986	5 242
Nome	25 934	88 057	2 397	19 737	3 642	6 382	4 182
Bø	16 817	80 085	1 659	14 503	4 753	6 311	4 283
Sauherad	19 572	96 582	2 297	12 918	3 872	7 272	4 727
Tinn	59 942	108 068	3 741	18 281	1 936	5 146	5 492
Hartdal	-3 618	131 767	3 747	22 444	1 879	3 718	7 844
Seljord	18 943	105 324	2 674	15 203	2 371	5 524	5 111
Kviteseid	29 202	86 750	3 664	14 998	1 953	2 504	5 399
Nissedal	31 264	129 086	3 484	22 874	1 114	4 788	7 871
Fyresdal	28 878	112 910	3 923	18 846	1 580	2 183	9 497
Tokke	61 035	133 299	3 751	24 437	2 004	6 469	10 294
Vinje	92 903	124 431	4 657	22 852	2 652	5 343	7 789
Telemark	18 480	88 606	1 958	14 736	3 038	5 857	3 624
Landet u/Oslo	16 040	83 153	1 740	13 216	2 442	5 379	3 596

Produktivets-/enhetskostnader

Produktivets-/enhetskostnader 2009 (utvalgte indikatorer)													
	Korrigerte brutto driftsutgifter i kroner per barn i kommunal barnehage	Korrigerte brutto driftsutgifter til grunnskole (202, 222, 223), per elev	Gjennomsnittlig gruppestørrelse, 1.til 7.årstrinn	Gjennomsnittlig gruppestørrelse, 8.til 10.årstrinn	Korrigerte brutto driftsutg pr. mottaker av kjernetjenester til hjemmeboende ..	Korrigerte brutto driftsutgifter, institusjon, pr. kommunal plass	Årsgebyr for vannforsyning (gjelder rapportering såret+1)	Årsgebyr for avløpstjenesten (gjelder rapportering såret+1)	Årsgebyr for avfallstjenesten (gjelder rapportering såret+1)	Gjennomsnittlig saksbehandlingstid, byggesaker (kalenderdager)	Gjennomsnittlig saksbehandlingstid, vedtatte reguleringsplaner (kalenderdager)	Gjennomsnittlig saksbehandlingstid, kartforretning (kalenderdager)	Brutto driftsutgifter i kr pr. km kommunal vei og gate
Porsgrunn	145 560	87 015	13	15	188 021	883 470	1 440	2 620	1 650	35	155	14	130 763
Skien	134 983	80 691	14	18	199 030	817 313	1 775	2 377	2 091	33	335	40	108 424
Notodden	135 749	92 653	11	14	156 162	822 601	3 204	2 429	2 152	24	287	100	126 320
Siljan	100 764	92 233	12	16	72 121	807 200	2 914	3 404	2 054	10	..	40	111 842
Bamble	131 915	82 680	15	15	252 266	1 026 289	2 212	4 504	2 384	34	210	124	107 743
Kragere	138 366	83 641	13	15	212 313	835 333	1 650	2 711	2 682	50	205	30	116 045
Drangedal	109 161	85 166	11	17	189 304	731 314	3 720	5 200	1 714	69 288
Nome	135 800	88 890	13	11	186 025	811 028	3 585	3 925	1 597	16	..	14	71 891
Bø	138 810	82 940	15	15	201 225	685 417	2 850	2 450	2 105	27	165	80	59 894
Sauherad	123 985	112 025	12	12	238 383	749 520	3 204	4 685	2 830	38	208	42	83 952
Tinn	167 182	106 478	11	13	199 994	777 769	2 706	3 285	2 325	22	167	750	65 156
Hjartdal	153 015	127 986	8	10	166 689	1 026 864	4 040	5 115	2 795	142 864
Seljord	128 629	104 074	10	11	143 974	894 231	2 137	3 723	2 200	28	150	44	82 038
Kviteseid	132 011	88 123	10	14	176 000	545 361	3 523	3 612	2 100	17	270	197	72 080
Nissedal	142 390	125 931	8	11	320 947	781 840	2 500	4 150	1 612	26	187	195	88 731
Fyresdal	121 431	105 271	11	12	122 045	902 900	2 310	4 010	2 200	14	153	21	70 926
Tokke	165 214	131 601	8	10	176 381	960 943	1 728	3 461	2 199	19	100	60	68 431
Vinje	171 341	121 312	9	12	283 543	965 024	2 103	3 388	2 199	29	210	365	55 365
Telemark	137 696	88 789	13	15	195 361	834 130	2 644	3 614	2 160	32	240	132	96 477
Landet u/Oslo	133 100	84 422	13	15	179 263	830 136	2 711	3 104	2 296	38	269	85	104 409

Dekningsgrader

Dekningsgrad 2009 (utvalgte indikatorer)											
	Andel barn 1-5 år med barnehageplass	Andel elever i grunnskolen som får spesialundervisning, prosent	Legeårsverk pr 10 000 innbyggere, kommunehelsetjenesten	Fysioterapiårsverk per 10 000 innbyggere, kommunehelsetjenesten	Andel plasser i enerom i pleie- og omsorgsinstitusjoner	Andel innbyggere 80 år og over som er beboere på institusjon	Andelen sosialhjelps mottakere i alderen 20-66 år, av innbyggere 20-66 år	Andel barn med barneverntak ift. innb. 0-17 år	Lengde kommunale veier og gater i km pr. 1 000 innbygger	Sykkel-, gangveier/turstier m.v. m/kom. driftsansvar per 10 000 innb.	Kommunalt disponerte boliger per 1000 innbyggere
Porsgrunn	90,0	7,2	9,9	8,1	93,5	13,4	4,1	4,4	7,1	23,0	25,0
Skien	88,3	7,9	7,9	6,8	100,0	16,2	4,3	5,1	7,9	10,0	23,0
Notodden	91,4	7,5	9,2	6,9	100,0	13,9	4,5	5,3	10,3	41,0	34,0
Siljan	91,5	5,8	8,3	7,5	100,0	17,2	2,7	6,7	7,9	439,0	10,0
Bamble	86,3	9,9	12,2	8,9	100,0	6,3	4,2	4,2	7,2	5,0	24,0
Kragerø	89,4	7,1	8,7	9,2	100,0	8,8	5,3	6,5	8,3	38,0	23,0
Drangedal	81,1	4,5	9,8	9,6	100,0	8,7	5,7	6,5	17,6	..	35,0
Nome	92,1	14,4	10,7	8,6	100,0	12,6	5,9	6,4	21,0	14,0	30,0
Bø	91,4	11,1	10,7	9,8	93,3	16,8	6,9	6,3	15,2	7,0	15,0
Sauherad	87,3	8,6	9,1	13,0	100,0	6,8	4,2	5,3	14,8	59,0	23,0
Tinn	98,2	8,8	11,6	11,5	92,3	12,9	4,5	6,5	20,3	20,0	21,0
Hartdal	86,8	4,1	21,2	9,5	92,9	11,9	3,2	2,5	13,9	19,0	20,0
Seljord	95,0	6,0	14,0	10,1	100,0	8,4	6,3	5,1	17,9	13,0	20,0
Kviteseid	80,7	12,5	13,5	11,5	100,0	17,7	4,3	3,1	19,8	8,0	21,0
Nissedal	81,9	17,4	25,6	7,4	100,0	21,0	2,9	6,4	18,5	7,0	21,0
Fyresdal	87,8	11,3	14,5	7,2	100,0	16,9	3,6	4,3	19,6	319,0	30,0
Tokke	85,8	9,8	16,3	14,5	94,3	16,6	3,8	5,3	27,8	685,0	40,0
Vinje	96,2	12,0	16,5	14,6	100,0	14,3	4,4	6,4	23,3	25,0	27,0
Telemark	89,3	8,4	10,0	8,4	97,5	13,5	4,5	5,2	10,7	50,0	25,0
Landet u/Oslo	89,3	7,6	9,5	8,6	94,0	14,3	3,8	4,2	8,8	37,0	21,0

Vedlegg 1: Kommunenes inntekter 2009*Kommunenes inntekter i 1000 kr*

Kommunenes inntekter 2009 (1000 kr)													
	Driftsinntekter									Eksterne finansinntekter			Sum inntekter 1000 kr
	Brukerbetalinger/salgs- og leieinntekter		Frie inntekter							Finansinntekter			
	Brukerbetalinger	Andre salgs- og leieinntekter	Overføringer med krav til motytelse	Rammetilskudd	Andre statlige overføringer	Andre overføringer	Skatt på inntekt og formue	Eiendomsskatt	Andre direkte og indirekte skatter	Renteinntekter, utbytte og eieruttak	Gevinstfinansielle instrumenter (omløpsmidler)	Mottatte avdrag på utlån	
Porsgrunn	74 084	191 399	325 962	372 524	149 993	357	720 350	67 524	0	70 176	112 903	116	2 085 388
Skien	108 977	316 119	524 425	605 418	262 754	1 388	1 001 330	83 627	241	111 004	0	674	3 015 957
Notodden	31 414	78 426	124 074	201 376	53 251	1 291	228 580	35 338	10 799	29 120	13 457	49	807 175
Siljan	5 645	8 569	24 217	42 936	7 246	468	44 841	1 933	0	1 395	0	2	137 252
Bamble	25 541	98 544	158 764	142 285	66 657	2 616	287 308	40 192	0	19 614	45 398	953	887 872
Kragerø	19 247	81 562	127 378	171 129	37 271	4 279	190 607	20 326	167	12 385	0	150	664 501
Drangedal	8 691	19 652	42 837	100 478	6 748	14 864	68 591	0	0	1 461	0	218	263 540
Nome	20 751	38 917	110 637	119 507	38 859	2 077	124 966	16 743	346	14 519	0	3	487 325
Be	15 415	35 804	75 166	81 930	31 951	630	107 970	5 755	200	9 212	0	236	364 269
Sauherad	9 043	27 198	75 100	82 483	16 588	685	75 398	5 117	64	6 540	0	78	298 294
Tinn	17 737	99 455	97 797	76 539	19 698	1 101	123 608	68 445	53 148	10 794	0	5	568 327
Hjartdal	6 006	14 519	21 688	43 735	2 627	1 568	31 828	7 755	6 464	1 414	0	44	137 648
Seljord	9 356	16 856	39 642	47 391	8 950	6 055	56 580	7 836	5 413	4 718	0	9	202 806
Kviteseid	8 716	17 850	30 826	85 361	2 658	3 388	22 499	3 530	4 047	6 588	0	205	185 668
Nissedal	4 027	13 231	22 323	31 055	2 699	4 367	27 000	8 174	7 150	1 857	0	131	122 014
Fyresdal	4 351	10 757	17 138	35 611	2 963	10 143	22 617	8 023	10 080	5 475	0	345	127 503
Tokke	7 839	29 899	27 032	34 920	2 612	7 219	45 867	34 519	27 923	6 091	0	27	223 948
Vinje	10 244	50 198	60 806	43 057	6 267	21 157	78 580	49 469	57 371	7 094	0	51	384 294
Telemark	387 084	1 148 955	1 905 812	2 317 735	719 792	83 653	3 258 520	464 306	183 413	319 457	171 758	3 296	10 963 781

Kommunenes inntekter i kr pr innbygger

Kommunenes inntekter 2009 (kr pr innbygger)													
	Driftsinntekter									Eksterne finansinntekter			Sum inntekter kr pr innb
	Brukerbetalinger/salgs- og leieinntekter		Frie inntekter							Finansinntekter			
	Brukerbetalinger	Andre salgs- og leieinntekter	Overføringer med krav til motytelse	Rammetilskudd	Andre statlige overføringer	Andre overføringer	Skatt på inntekt og formue	Eiendoms-skatt	Andre direkte og indirekte skatter	Renteinntekter, utbytte og eieruttak	Gevinst finansielle instrumenter (omløpsmidler)	Mottatte avdrag på utlån	
Porsgrunn	2 140	5 528	9 415	10 759	4 332	10	20 806	1 950	0	2 027	3 261	3	60 231
Skien	2 109	6 118	10 150	11 717	5 085	27	19 380	1 619	5	2 148	0	13	58 372
Notodden	2 535	6 330	10 014	16 253	4 298	104	18 449	2 852	872	2 350	1 086	4	65 147
Siljan	2 340	3 553	10 040	17 801	3 004	194	18 591	801	0	578	0	1	56 904
Bamble	1 811	6 985	11 254	10 086	4 725	185	20 366	2 849	0	1 390	3 218	68	62 938
Kragerø	1 812	7 680	11 994	16 114	3 510	403	17 948	1 914	16	1 166	0	14	62 571
Drangedal	2 090	4 725	10 300	24 159	1 623	3 574	16 492	0	0	351	0	52	63 366
Nome	3 179	5 962	16 951	18 310	5 954	318	19 146	2 565	53	2 224	0	0	74 663
Bø	2 755	6 399	13 434	14 643	5 711	113	19 298	1 029	36	1 646	0	42	65 106
Sauherad	2 118	6 370	17 588	19 317	3 885	160	17 658	1 198	15	1 532	0	18	69 858
Tinn	2 945	16 515	16 240	12 710	3 271	183	20 526	11 366	8 826	1 792	0	1	94 375
Hjartdal	3 784	9 149	13 666	27 558	1 655	988	20 055	4 887	4 073	891	0	28	86 735
Sejrdal	3 154	5 683	13 365	15 978	3 018	2 041	19 076	2 642	1 825	1 591	0	3	68 377
Kviteseid	3 456	7 078	12 223	33 847	1 054	1 343	8 921	1 400	1 605	2 612	0	81	73 619
Nissedal	2 868	9 424	15 900	22 119	1 922	3 110	19 231	5 822	5 093	1 323	0	93	86 905
Fyresdal	3 151	7 789	12 410	25 786	2 146	7 345	16 377	5 810	7 299	3 965	0	250	92 327
Tokke	3 354	12 794	11 567	14 942	1 118	3 089	19 626	14 771	11 948	2 606	0	12	95 827
Vinje	2 814	13 787	16 700	11 826	1 721	5 811	21 582	13 587	15 757	1 948	0	14	105 546
Telemark	2 301	6 830	11 329	13 777	4 279	497	19 369	2 760	1 090	1 899	1 021	20	65 171

Kommunenes inntekter i %

Kommunenes inntekter 2009 (%)													
	Driftsinntekter									Eksterne finansinntekter			Sum inntekter
	Brukerbetalinger/salgs- og		Frie inntekter							Finansinntekter			
	Bruker- betalinger	Andre salgs- og leieinntekter	Overføringer med krav til møytelse	Ramme- tilskudd	Andre statlige overføringer	Andre overføringer	Skatt på inntekt og formue	Eiendoms- skatt	Andre direkte og indirekte skatter	Renteinntekt er, utbytte og eieruttak	Gevinst finansielle instrumenter (omløpsmid- ler)	Mottatte avdrag på utlån	%
Porsgrunn	3,6 %	9,2 %	15,6 %	17,9 %	7,2 %	0,0 %	34,5 %	3,2 %	0,0 %	3,4 %	5,4 %	0,0 %	100,0 %
Skien	3,6 %	10,5 %	17,4 %	20,1 %	8,7 %	0,0 %	33,2 %	2,8 %	0,0 %	3,7 %	0,0 %	0,0 %	100,0 %
Notodden	3,9 %	9,7 %	15,4 %	24,9 %	6,6 %	0,2 %	28,3 %	4,4 %	1,3 %	3,6 %	1,7 %	0,0 %	100,0 %
Siljan	4,1 %	6,2 %	17,6 %	31,3 %	5,3 %	0,3 %	32,7 %	1,4 %	0,0 %	1,0 %	0,0 %	0,0 %	100,0 %
Bamble	2,9 %	11,1 %	17,9 %	16,0 %	7,5 %	0,3 %	32,4 %	4,5 %	0,0 %	2,2 %	5,1 %	0,1 %	100,0 %
Kragerø	2,9 %	12,3 %	19,2 %	25,8 %	5,6 %	0,6 %	28,7 %	3,1 %	0,0 %	1,9 %	0,0 %	0,0 %	100,0 %
Drangedal	3,3 %	7,5 %	16,3 %	38,1 %	2,6 %	5,6 %	26,0 %	0,0 %	0,0 %	0,6 %	0,0 %	0,1 %	100,0 %
Nome	4,3 %	8,0 %	22,7 %	24,5 %	8,0 %	0,4 %	25,6 %	3,4 %	0,1 %	3,0 %	0,0 %	0,0 %	100,0 %
Bø	4,2 %	9,8 %	20,6 %	22,5 %	8,8 %	0,2 %	29,6 %	1,6 %	0,1 %	2,5 %	0,0 %	0,1 %	100,0 %
Sauherad	3,0 %	9,1 %	25,2 %	27,7 %	5,6 %	0,2 %	25,3 %	1,7 %	0,0 %	2,2 %	0,0 %	0,0 %	100,0 %
Tinn	3,1 %	17,5 %	17,2 %	13,5 %	3,5 %	0,2 %	21,7 %	12,0 %	9,4 %	1,9 %	0,0 %	0,0 %	100,0 %
Hjartdal	4,4 %	10,5 %	15,8 %	31,8 %	1,9 %	1,1 %	23,1 %	5,6 %	4,7 %	1,0 %	0,0 %	0,0 %	100,0 %
Seljord	4,6 %	8,3 %	19,5 %	23,4 %	4,4 %	3,0 %	27,9 %	3,9 %	2,7 %	2,3 %	0,0 %	0,0 %	100,0 %
Kviteseid	4,7 %	9,6 %	16,6 %	46,0 %	1,4 %	1,8 %	12,1 %	1,9 %	2,2 %	3,5 %	0,0 %	0,1 %	100,0 %
Nissedal	3,3 %	10,8 %	18,3 %	25,5 %	2,2 %	3,6 %	22,1 %	6,7 %	5,9 %	1,5 %	0,0 %	0,1 %	100,0 %
Fyresdal	3,4 %	8,4 %	13,4 %	27,9 %	2,3 %	8,0 %	17,7 %	6,3 %	7,9 %	4,3 %	0,0 %	0,3 %	100,0 %
Tokke	3,5 %	13,4 %	12,1 %	15,6 %	1,2 %	3,2 %	20,5 %	15,4 %	12,5 %	2,7 %	0,0 %	0,0 %	100,0 %
Vinje	2,7 %	13,1 %	15,8 %	11,2 %	1,6 %	5,5 %	20,4 %	12,9 %	14,9 %	1,8 %	0,0 %	0,0 %	100,0 %
Telemark	3,5 %	10,5 %	17,4 %	21,1 %	6,6 %	0,8 %	29,7 %	4,2 %	1,7 %	2,9 %	1,6 %	0,0 %	100,0 %

Vedlegg 2: Dokumentasjon av rammetilskuddet 2009

	1.000 kr										Kroner				
	Rammetilskudd 2009 etter Stortingets vedtak	Skjønn til inntektssvake kommuner i Sør-Norge	Endringer (inkl skattekomp over rammetilskuddet) ifb. med tiltakspakken		Endringer i RNB 2009 (inkl. effekt av uttrekk storbymidler psykiatri)		Endringer (tilskudd/trekk) gjennom året		Netto inntektstjevn. for skatt jan-des.	Ekstra tildeling av skjønn fra fylkesmannen	Særskilt utbetaling av "rest-skjønn" i desember	Trekk pga. negativt rammetilskudd for Bykle	Sum rammetilskudd 2009	Inntektstjevn. tilskudd/trekk for skatteinnt. i okt-nov '09	Inntektstjevn. tilskudd/trekk for skatteinnt. i des. '09
			Rundskriv H-03/09	Rundskriv H-03/09	Rundskriv H-09/09	Rundskriv H-09/09	Effekt av avregning mot Ullensaker+Nan nestad og 55 mill. til komp. for økt finansiering av fysioterapi	Effekt av avregning mot Ullensaker+Nan nestad og 55 mill. til komp. for økt finansiering av fysioterapi							
Porsgrunn	328 421		6 868	7 226	6 868	-401	479 097	23 022 019		85 243	-42 904	372 524 895	1 678 704	2 334 753	
Skien	481 870		10 218	10 750	10 218	-597	643 505	92 252 233		127 450	-63 835	605 418 663	15 731 448	4 319 788	
Notodden	166 626	2 500	2 766	2 910	2 766	-162	134 777	23 421 111	400 000	30 423	-15 351	201 376 130	5 264 326	1 293 341	
Siljan	35 170		518	545	518	-30	26 722	6 184 819		5 932	-2 987	42 935 986	-262 311	-13 750	
Bamble	118 877	1 000	2 718	2 860	2 718	-159	206 445	14 045 239		34 871	-17 707	142 283 658	-934 463	-2 549	
Kragerø	129 559		2 266	2 384	2 266	-132	165 167	34 207 816	400 000	26 222	-13 321	171 128 504	6 444 497	1 113 206	
Drangedal	78 844		1 008	1 060	1 008	-59	59 652	18 552 134		10 239	-5 159	100 477 366	2 422 499	455 732	
Nome	100 174		1 474	1 551	1 474	-86	90 690	14 421 670	400 000	16 195	-8 284	119 507 951	622 935	-274 752	
Bø	66 314	2 500	1 148	1 208	1 148	-67	117 967	9 554 307		13 456	-6 822	81 931 198	906 102	-226 289	
Sauherad	63 164	1 000	956	1 006	956	-56	97 305	14 997 325	356 000	10 573	-5 354	82 482 829	904 681	295 476	
Tinn	91 076		1 423	1 497	1 423	-83	88 483	-18 892 824		14 863	-7 613	76 539 879	2 412 542	1 202 748	
Hjartdal	43 139		449	472	449	-26	17 537	-766 280		3 971	-2 032	43 735 726	-229 904	110 589	
Seljord	42 866		643	677	643	-38	32 888	2 563 033		7 262	-3 677	47 390 506	-1 050 234	-72 812	
Kviteseid	53 805		662	697	662	-39	31 379	29 541 569		6 258	-3 217	85 363 629	11 852 642	-145 508	
Nissedal	31 134		356	375	356	-21	5 624	-1 152 923		3 452	-1 729	31 054 604	-1 283 773	-70 474	
Fyresdal	32 414		359	378	359	-21	5 583	2 113 520		3 387	-1 726	35 610 904	-262 012	161 316	
Tokke	41 506		591	622	591	-35	62 507	-8 421 636		5 788	-2 969	34 919 330	-1 364 567	155 671	
Vinje	58 522		872	917	872	-51	76 680	-18 153 687		9 087	-4 562	43 059 988	-4 549 481	-876 091	

Vedlegg 3: Sentrale nøkkeltall 2009

Nøkkeltall - KOSTRA 2009				
	Netto driftsresultat %	Netto finans og avdrag %	Disposisjonsfond %	Akkumulert regnskapsres. %
Porsgrunn	3,1	-1,8	10,4	1,1
Skien	1,1	2,0	5,1	-5,2
Notodden	5,4	0,2	2,5	0,0
Siljan	7,1	2,9	3,4	3,2
Bamble	8,4	-2,5	13,9	1,2
Kragerø	1,1	4,4	2,6	0,0
Drangedal	-2,2	5,2	4,6	0,0
Nome	0,1	3,2	0,0	-0,5
Bø	5,5	1,7	0,5	0,0
Sauherad	-0,9	4,5	0,0	-2,3
Tinn	4,0	1,0	11,4	3,1
Hjartdal	1,9	1,6	6,2	0,0
Seljord	-0,6	4,3	3,1	0,4
Kviteseid	12,0	0,3	8,2	0,8
Nissedal	1,1	3,1	6,0	0,0
Fyresdal	4,8	-2,8	17,1	0,0
Tokke	-1,0	2,0	5,2	0,1
Vinje	7,1	1,9	8,6	-1,0
Telemark	2,9	1,1	6,5	-1,0
Landet u/Oslo	2,7	2,3	4,6	0,0

