



Fylkesmannen  
i Oslo og Akershus

LANDBRUKSAVDELINGEN

# Landbruket i Oslo og Akershus

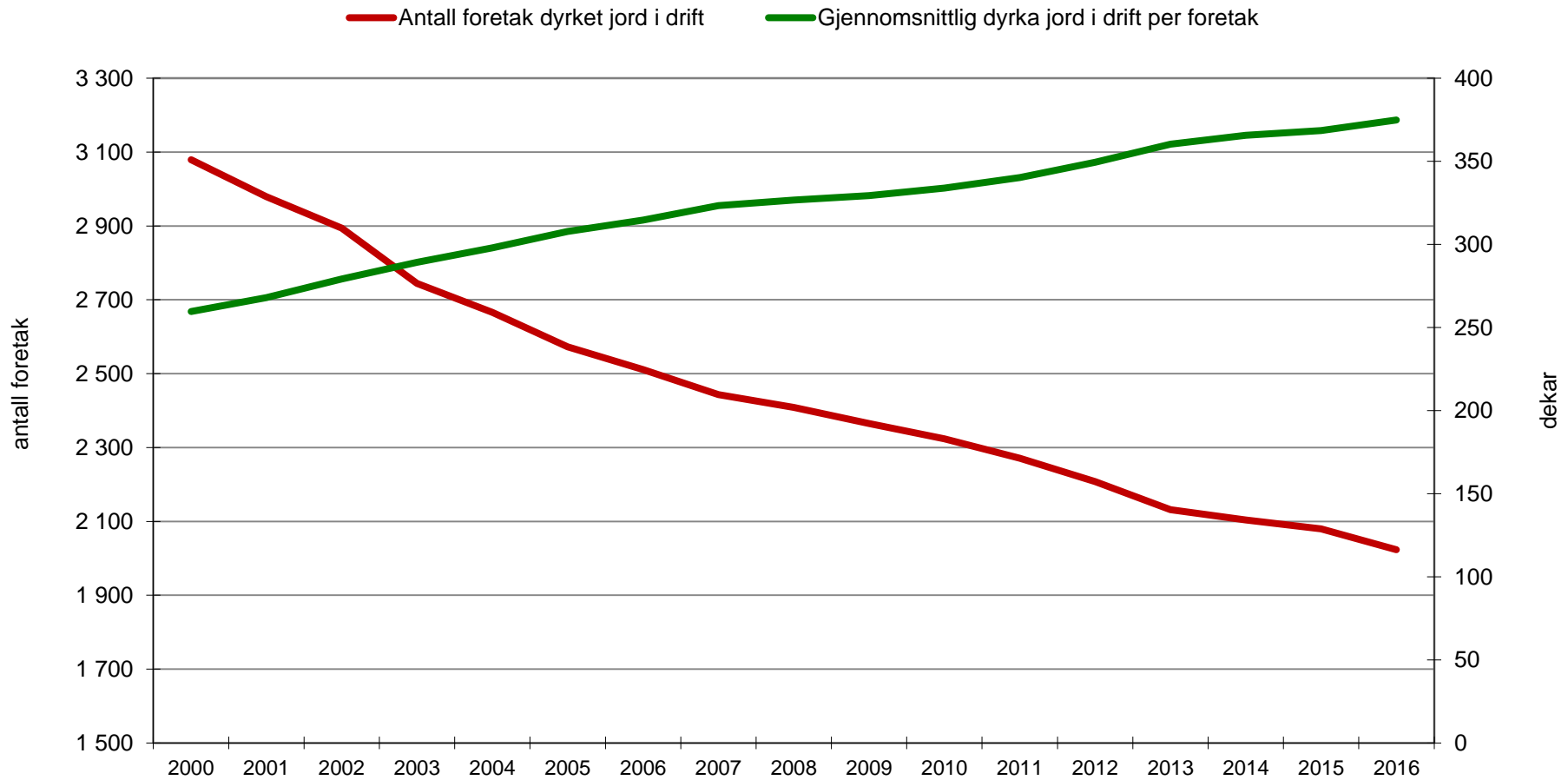
## noen utviklingstrekk



Statistikken i denne presentasjonen viser noen utviklingstrekk for landbruket i Oslo og Akershus etter 1999.

Framstillingen er basert på data fra Landbruksdirektoratet

# Jordbruksforetak i Akershus og Oslo, antall og gjennomsnittlig størrelse

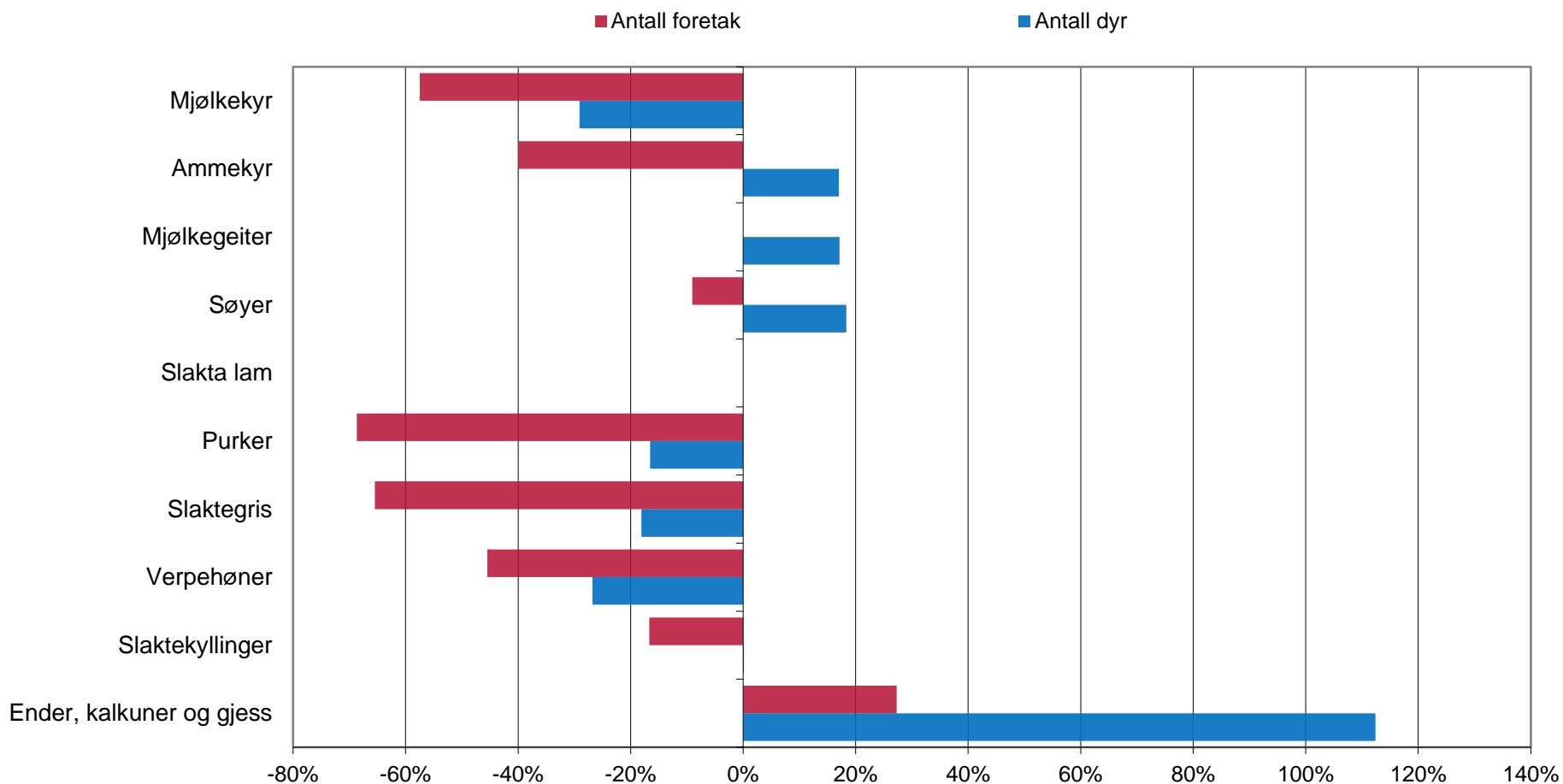


Kilde: Landbruksdirektoratet, LIB - søknad produksjonstilskudd

Diagrammet viser utviklingen i antall foretak med dyrka jord (rød strek) som er i drift og søker produksjonstilskudd, og utviklingen i disse foretakenes gjennomsnitt-størrelse i perioden (grønn strek).

I Akershus og Oslo er mengden dyrka jord i drift redusert med ca. 40 000 dekar. Antall foretak er redusert med 1 022, mens gjennomsnittlig jordbruksareal per foretak har økt med 115 dekar.

# • Husdyrforetak og dyretall i Oslo og Akershus



Kilde: Landbruksdirektoratet, LIB - søknad produksjonstilskudd

Røde søyler viser prosentvis endring i antall foretak og de blå gjennomsnittlig antall dyr fra 2000 til 2015. Trenden er at husdyrproduksjonen er samlet på færre og større foretak. (Se tabellen på neste side)

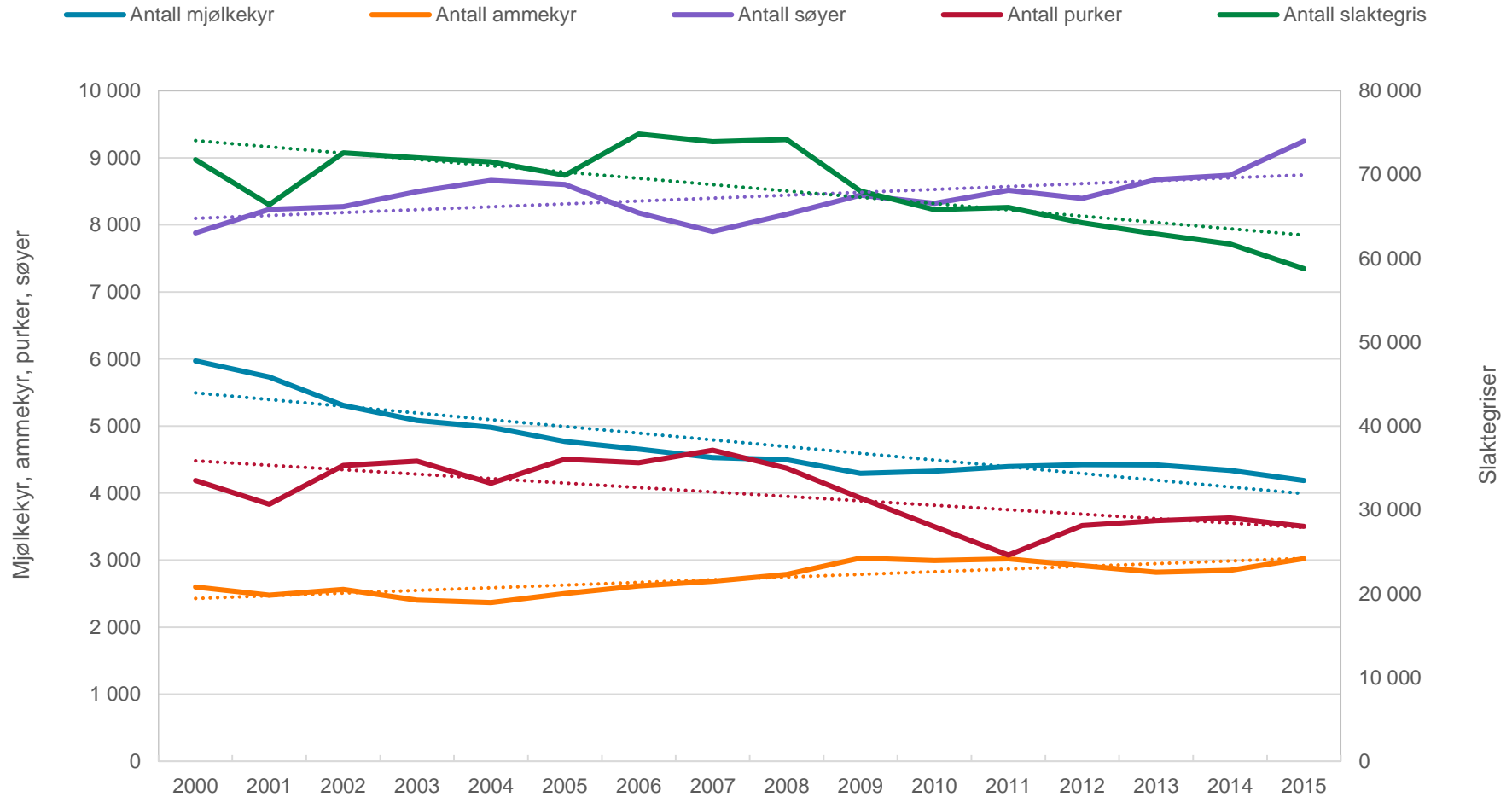
# Antall husdyrforetak og husdyr i Oslo og Akershus

Husdyr	Antall foretak			Antall dyr		
	2000	2015	Endring	2000	2015	Endring
mjølkekyr	308	131	-177	5 998	4 253	-1 745
ammekyr	258	155	-103	2 603	3 046	443
purker	150	47	-103	4 196	3 503	-693
slaktegris	226	78	-148	71 839	58 826	-13 013
slaktet lam	0	209	209	0	8 649	9 169
søyer	265	241	-24	7 916	9 367	1 451
mjølkegeiter	1	1	0	70	82	12
verpehøner	176	96	-80	219 478	160 707	-58 771
slaktekyllinger	18	15	-3	1 622 024	1 624 524	2 500
ender, kalkuner og gjess	11	14	3	31 358	66 598	35 240

Kilde: Landbruksdirektoratet, LIB - søknad produksjonstilskudd

Tabellen viser hvordan antall husdyrforetak som søkte produksjonstilskudd og samlet dyretall på disse foretakene utviklet seg fra 2000 til 2015.

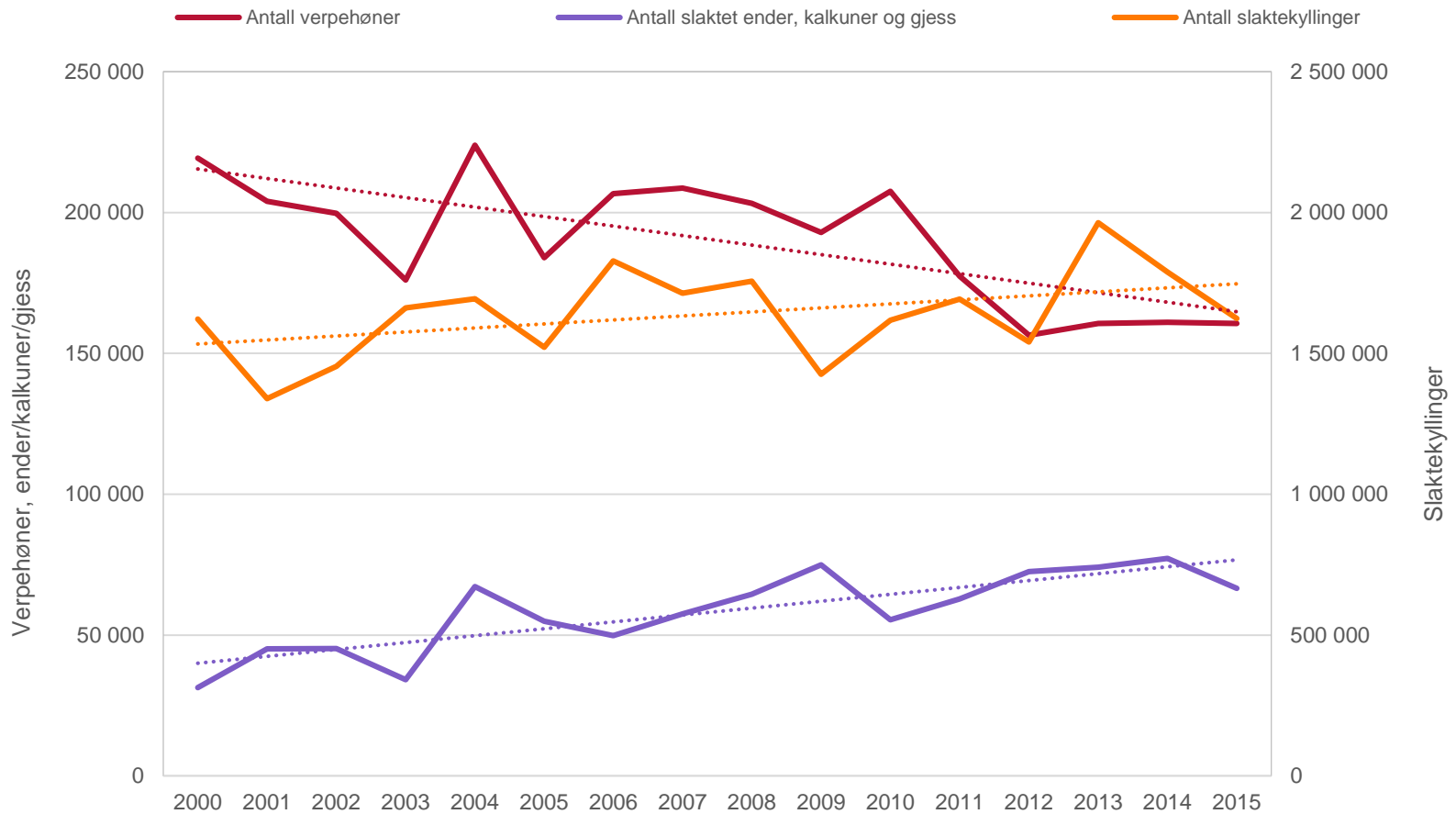
# Antall husdyr i Oslo og Akershus



Kilde: Landbruksdirektoratet, LIB - søknad produksjonstilskudd

Diagrammet viser utviklingen i antall husdyr fra år til år og i form av trendlinjer (stiplet). Antallet søyer og ammekyr har økt. Antallet mjølkekyr, purker og slaktegriser har gått ned.

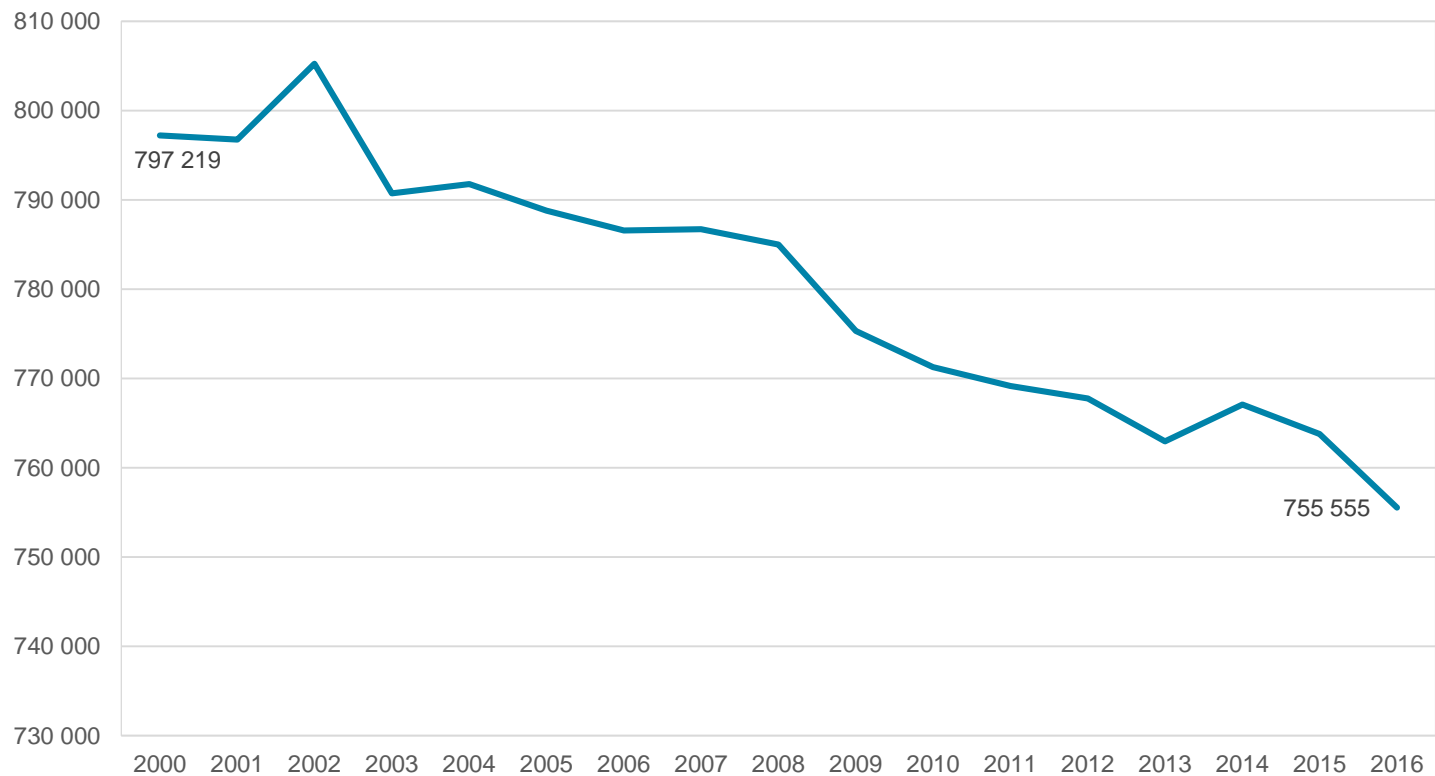
# Antall fjørfe i Oslo og Akershus



Kilde: Landbruksdirektoratet, LIB - søknad produksjonstilskudd

Det er til dels store svingninger i antall dyr fra år til år. Trendene (stiplede linjer) er noe økning i antall slaktekyllinger og ender/kalkun/gjess og reduksjon i antall verpehøner.

# Arealer med planteproduksjon i Oslo og Akershus

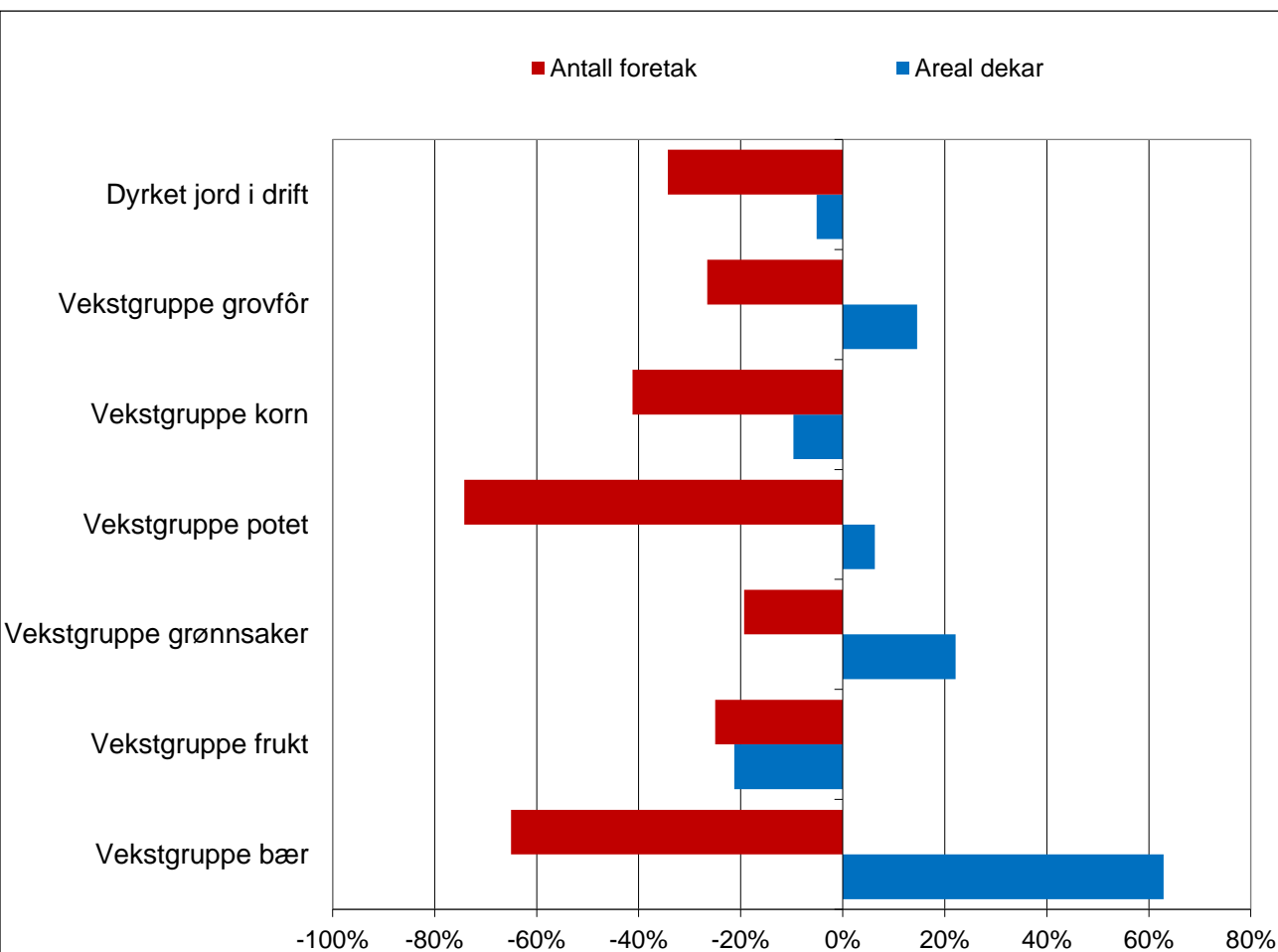


Kilde: Landbruksdirektoratet, LIB - søknad produksjonstilskudd

I perioden 2000 – 2016 ble jordbruksarealet med planteproduksjon redusert med ca 40 000 dekar.



# Arealer med planteproduksjon i Oslo og Akershus



Fra 2000 til 2016 ble arealet dyrka jord i drift redusert med ca. 40 000 dekar.

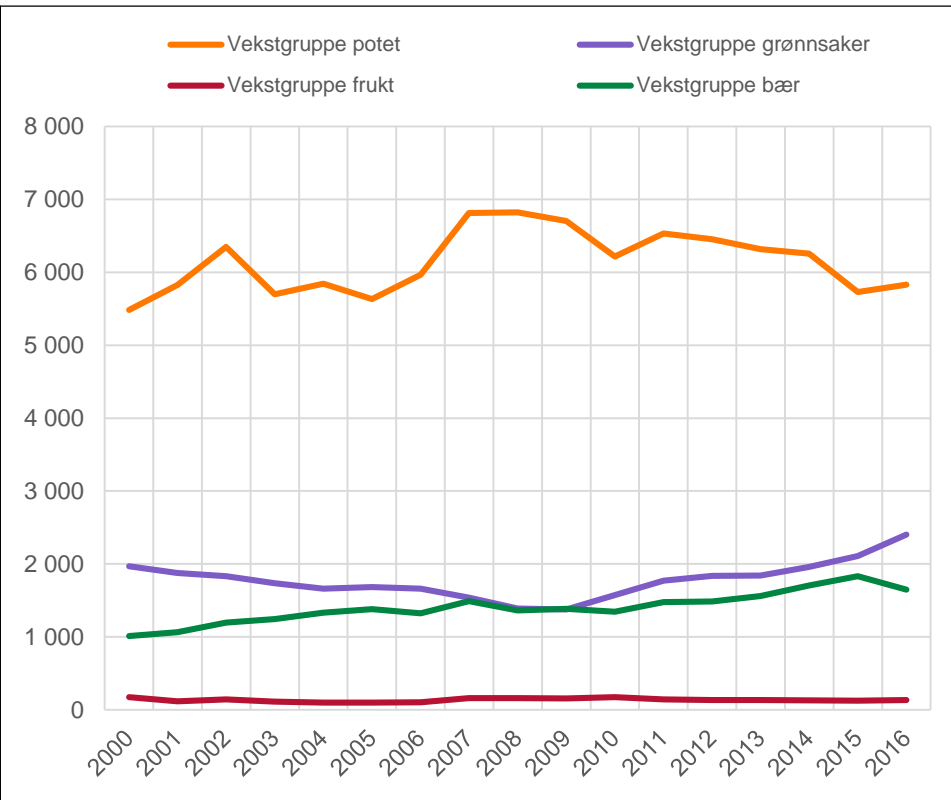
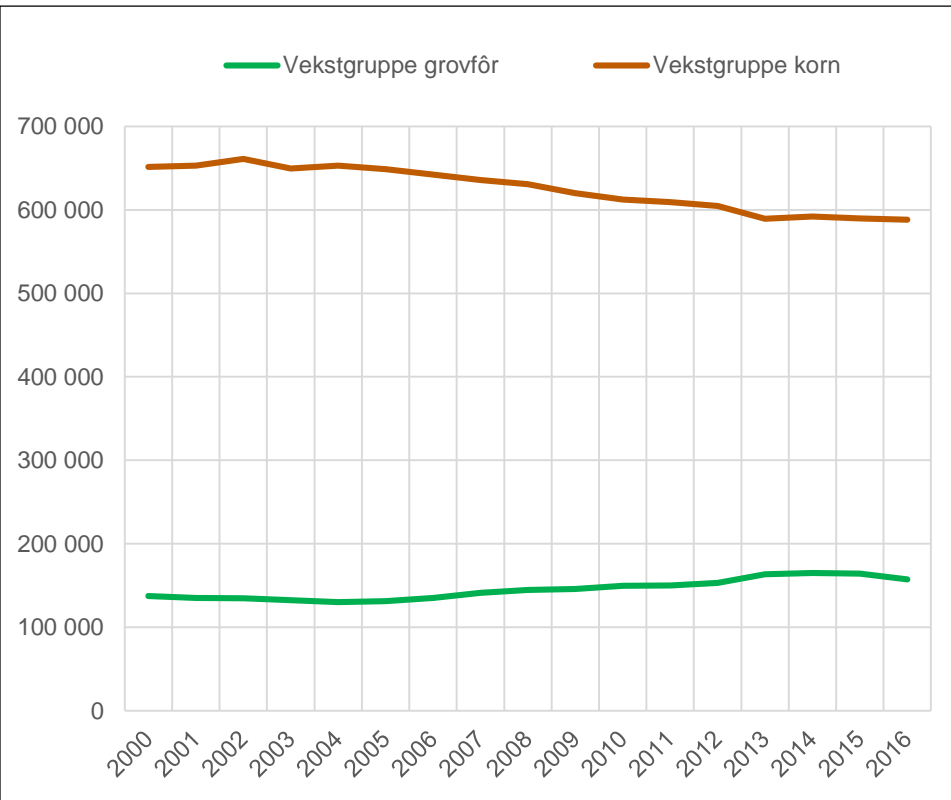
Kornarealet ble redusert med ca. 63 000 dekar.

Arealene økte i disse produksjonene:

- Grovfôr (for det meste gras) opp ca. 20 000 dekar
- poteter opp ca. 350 dekar
- bær opp 640 dekar og
- grønnsaker opp 430 dekar

# Planteproduksjon i Oslo og Akershus - arealfordeling

## Areal i dekar

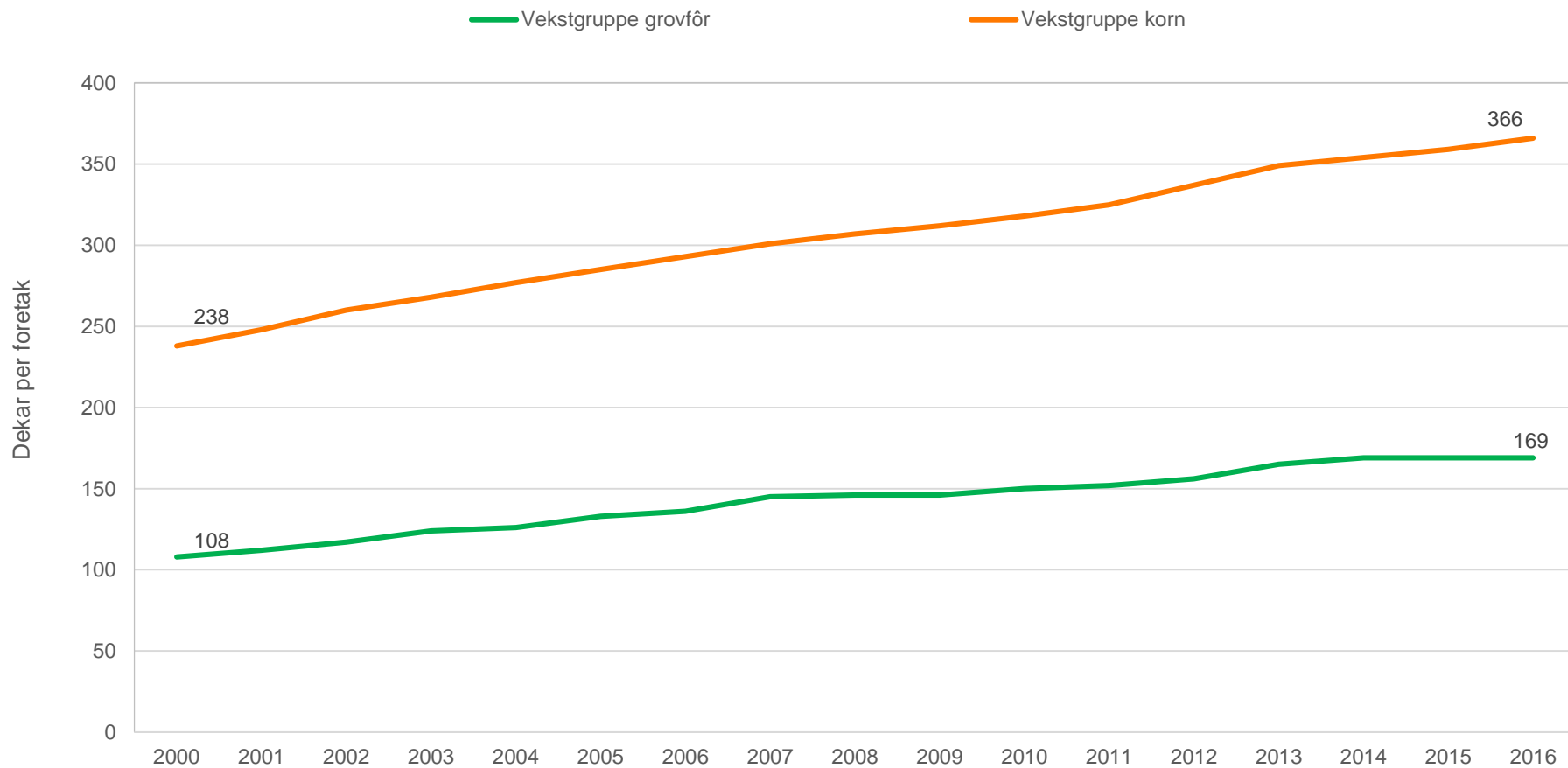


Kilde: Landbruksdirektoratet, LIB - søknad produksjonstilskudd

Kornarealet sank fram til 2013. Fra 2013 til 2016 har arealet ligget rimelig stabilt på rund 590 000 dekar.  
Grovfôrarealene økte fra 137 298 dekar i 2000 til 164 862 dekar i 2014 og sank deretter til 157 315 dekar i 2016.

Potetarealene varierer mye fra år til år. Arealene med bær gikk noe opp til og med 2015. Grønnsaksarealene gikk ned fram til 2009, men har økt etterpå.

# Foretakene i Oslo og Akershus ble større år for år



Kilde: Landbruksdirektoratet, LIB - søknad produksjonstilskudd

Her ser vi at kornarealet per foretak økte fra 238 til 366 dekar og at grovfôrarealet fra 108 til 169 dekar fra 2000 til 2016.