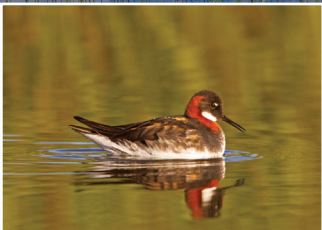




Fokstumyra naturreservat





Tårnfalk (*Falco tinnunculus*)
Common Kestrel / Turmfalke



Dvergfalk (*Falco columbarius*)
Merlin / Merlin



Trane (*Grus grus*)
Common Crane / Kranich



Lirype (*Lagopus lagopus*)
Willow Ptarmigan / Moorschneehuhn



Dobbeltbekkasin (*Gallinago media*)
Great Snipe / Doppelschnepfe

Fredning

I 1923 ble ca. 7,5 km² av Fokstumyra fredet, som den første større naturfredningen i Norge. Bakgrunnen var de naturødeleggelsene som byggingen av Dovrebanen gjennom myra medførte i 1916-17, da flere fuglearter ble sterkt redusert eller utrydda. I 1969 fikk Fokstumyra status som naturreservat. I 2002 ble verneområdet utvidet til 18,2 km², med 58 % myr, 22 % skog (mest fjellbjørkeskog), 15 % hei og 5 % vann. Samme år ble Fokstumyra utnevnt til Ramsarområde, noe som forteller at reservatet er av internasjonal betydning.

Beliggenhet, naturgrunnlag

Fokstumyra ligger i en vid, flat fjelldal omkranset av snau fjell på Dovrefjell i Dovre kommune. Myra ligger 940-960 m.o.h. og strekker seg ca. én mil fra vest for Fokstugu Fjellstue til Vålåsjøen. Bergarten i myra er næringsfattig trondhjemit, mens området rundt er dominert av fyllitt og glimmerskifer, som forvitrer lett og gir næringsrik jord.

Karakteristisk for Fokstumyra er at de store, sammenhengende myrområdene er oppstykket av lavrabber (rander), bjørkekoller, sumpskog, tjern og elvene Løken og Foksåe, som rolig slynger seg mot Vålåsjøen. Mosaikkpreget blir forsterket ved at myrutformingene skifter fra høgvokst, tett vierkratt til store åpne starrflater og stadige vekslinger i næringsinnhold. I den tørre, åpne heia mellom myrflatene vokser lav, lyng, småvokst dvergbjørk og einer. Bjørkeskogen på moreneryggene er glissen og artsfattig, men sumpskogene med bjørk er artsrike, fuktige og tette. Vestover mot Dombås overtar tørre furuskoger.

Kvartærgeologi, klima

Sørvest i reservatet er det fem store og sju mindre, langstrakte morenerygger, drumliner. Disse er klassiske og helt spesielle for Sør-Norge. De langstrakte ryggene viser tydelig hvordan isen beveget seg mot nordøst under isavsmeltinga for 8000-10000 år siden.

Området har innlandsklima med lite nedbør, men under vårflommen kan store arealer av de sentrale myrområdene være oversvømt.

Ornitologisk historie

Allerede i 1816 besøkte den svenske professoren Sven Nilsson Dovrefjell og Fokstumyra. Siden har mange kjente naturforskere og fugleinteresserte personer fra inn- og utland besøkt området. Disse har gitt viktige bidrag til dokumentasjonen av fuglelivet i verneområdet med omgivelser.

Fuglefaunaen på Fokstumyra har gjennomgått store forandringer fra de første registreringene i 1816 og fram til i dag. De viktigste årsakene er trolig menneskelig aktivitet, naturlige bestandssvingninger, klimaendringer og et bedre lovverk for arts- og områdevern.

Eggsamling og nedskyting av fugl for å få tak i skinnene, på 1800-tallet og utover 1900-tallet og byggingen av Dovrebanen i 1916-17, utryddet sårbare fuglearter og raserte viktige biotoper. Dobbeltbekkasin (*Gallinago media*) og fjellmyrløper (*Limicola falcinellus*) forsvant som regulære hekkefugler etter jernbanebyggingen. Dobbeltbekkasin er sporadisk observert etter 1958 og hekker nå med enkelte par, mens fjellmyrløper bare er registrert få ganger etter 1970. Smålom (*Gavia stellata*), skogsnipe (*Tringa ochropus*) og myrsnipe (*Calidris alpina*) forsvant som hekkefugler på 1800-tallet. Brushanene (*Philomachus pugnax*) forsvant i 1897. De dukket opp igjen i 1958 og var vanlige til ut på 1990-tallet. De har nå minsket så sterkt i antall at det i dag er uvisst om arten



Sivspurv (*Emberiza schoeniclus*)
Reed Bunting / Rohammer



Jordugle (*Asio flammeus*)
Short-eared Owl / Sumpfohreule

hekker. Lappspurv (*Calcarius lapponicus*) og stjertand (*Anas acuta*) er begge nå forsvunnet som regulære hekkefugler, henholdsvis på 1990-tallet og like etter 2000.

Flere nye arter har etablert seg som vanlige hekkefugler på 1900-tallet. Småspove (*Numenius phaeopus*) ble første gang observert med reir i 1917, toppand (*Aythya fuligula*) i 1927, brunnakke (*Anas penelope*) i 1930, vipe (*Vanellus vanellus*) og fiskemåke (*Larus canus*) i 1957. Hettemåke (*Chroicocephalus ridibundus*) hekket én gang i 1981, men først på 1990-tallet ble også den vanlig, sammen med rødnebbterne (*Sterna paradisaea*). Siland (*Mergus serrator*) er blitt en vanlig hekkefugl fra rundt år 2000.

Noen fugler hekker sporadisk, som sangsvane (*Cygnus cygnus*), skjeand (*Anas clypeata*), knekkand (*Anas querquedula*), myrsnipe (*Calidris alpina*), storspove (*Numenius arquata*) og hornugle (*Asio otus*).

Fugler i området

Fokstumyras beliggenhet, de særegne myrutformingene og mosaikken av forskjellige naturtyper gir hekkebiotoper og livsbetingelser for både spesialister og mer vanlige fjellfugler. Som trekklokalitet er området også viktig. På våren kommer ender, som bergand (*Aythya marila*), havelle (*Clangula hyemalis*), sjøorre (*Melanitta fusca*) og svartand (*Melanitta nigra*), som senere hekker høyere til fjells. Det kommer også mange spurvefugler.

Utover ettersommeren og høsten går et markert fugletrekk gjennom Fokstumyra. Sjeldne arter som svartrødstjert (*Phoenicurus ochrurus*), hauksanger (*Sylvia nisoria*) og gulbrynsanger (*Phylloscopus inornatus*) er observert.

Både individtetthet og arts mangfold er svært høyt. Av 180 observerte arter er 78 registrert som hekkefugler. Av disse er 40 vannfugl.

Vanlige hekkefugler tilknyttet vann er krikband (*Anas crecca*), stokkand (*Anas platyrhynchos*), brunnakke (*Anas penelope*), toppand (*Aythya fuligula*), siland (*Mergus serrator*), svømmesnipe (*Phalaropus lobatus*) og strand-snipe (*Actitis hypoleucos*). Storlom (*Gavia arctica*) hekker fåtallig.

På de store, åpne og delvis fuktige myrflatene hekker trane (*Grus grus*) med to til fire par. Enkeltbekkasin (*Gallinago gallinago*), rødstilk (*Tringa totanus*), grønnstilk (*Tringa glareola*), heipiplerke (*Anthus pratensis*) og sivspurv (*Emberiza schoeniclus*) er vanlige hekkefugler. Vipebestanden (*Vanellus vanellus*) svinger fra år til år. Brushane (*Philomachus pugnax*) ses sporadisk ved Søre Horrtjønn og Rundtjønn. På mindre myrer finner vi gluttsnipe (*Tringa nebularia*).

I myr med høy, tett vier og spredt bjørk hekker myrhauk (*Circus cyaneus*) med ett til seks par, og jordugle (*Asio flammeus*) med opp til 20 par. Antall hekkende par svinger med smågnagerbestanden. I vierkrittene er rugde (*Scolopax rusticola*), blåstrupe (*Luscinia svecica*), såerle (*Motacilla flava thunbergi*), jernspurv (*Prunella modularis*) og rødvingetrost (*Turdus iliacus*) vanlige. Mindre vanlig er buskskvett (*Saxicola rubetra*), møller (*Sylvia curruca*) og måltrost (*Turdus philomelos*).

På åpen hei hekker småspove (*Numenius phaeopus*) og heilo (*Pluvialis apricaria*).

I bjørkeskogen opptreer bjørkefink (*Fringilla montifringilla*), gråtrost (*Turdus pilaris*), gjøk (*Cuculus canorus*), rødstjert (*Phoenicurus phoenicurus*), gråfluesnapper (*Muscicapa striata*), gråsisik (*Carduelis flammea*), lirype (*Lagopus lagopus*), dvergfalck (*Falco columbarius*) og ikke



Småspove (*Numenius phaeopus*)
Whimbrel / Regenbrachvogel



Vipe (*Vanellus vanellus*)
Northern Lapwing / Kiebitz



Gluttsnipe (*Tringa nebularia*)
Greenshank / Grünschenkel



Grønnstilk (*Tringa glareola*)
Wood Sandpiper / Bruchwasserläufer



Siland (*Mergus serrator*)
Red-breasted Merganser / Mittelsäger



Brunnakke (*Anas penelope*)
Eurasian Wigeon / Pfeifente



Rødstjert (*Phoenicurus phoenicurus*)
Common Redstart / Gartenrotschwanz



Buskqvett (*Saxicola rubetra*)
Whinchat / Braunkehlchen



Rødstilk (*Tringa totanus*)
Redshank / Rotschenkel



Gauk (*Cuculus canorus*)
Common Cuckoo / Kuckuck



Storlom (*Gavia arctica*)
Black-throated Loon / Prachittaucher



Toppand (*Aythya fuligula*)
Tufted Duck / Reiherente

minst løvsanger (*Phylloscopus trochilus*), som dominerer i de fleste naturtypene på myra.

I områder med ur hekker steinskvett (*Oenanthe oenanthe*), og over hele reservatet vil en kunne se jaktende tårnfalk (*Falco tinnunculus*). Du kan også se både elg, villrein og bever i området.



Rødnebbterne (*Sterna paradisaea*)
Arctic Tern / Küstenseeschwalbe

Flora

Dovrefjell er kjent for sin unike fjellflora, og allerede i 1905 ble det gjort "Foranstaltninger til at verne om de sjeldne Plantearter ved Fjeldstuene paa Dovrefjeld" for å redde et særpreget plantemangfold fra ivrige herbarie-samlere. Dette førte i 1911 til den aller første fredningen i Norge, som omfattet 52 plantearter på statens grunn på og omkring Fokstummyra. Denne fredningen gjelder fortsatt.

Velkommen til Fokstummyra naturreservat

Adkomst: Følg E6 mellom Dombås og Hjerløy til Fokstugu Fjellstue, om lag 10 km fra Dombås. Følg skilt til Fokstummyra naturreservat ved avkjøring rett sør for fjellstua. Parkeringsplassen ligger ved Fokstugu stasjon, om lag 600 meter fra avkjøringen. Herfra går en sju km lang, merket sti gjennom reservatet. Langs stien står et observasjonstårn med utsyn over de viktigste fuglebiotopene på myra. Fra parkeringsplassen til tårnet er det om lag 1,6 km å gå. Det er ferdselsforbud utenom den merkete stien i perioden 1.mai til 1. august. Ferdsel langs stien bør kun foregå mellom kl. 07 og 23. Reservatgrensa mot sør følger E6. Ferdsel på nordsiden av E6 er derfor ikke tillatt i ferdselsforbudsperioden.

Vis hensynsfull oppførsel og forstyrr fuglene minst mulig. Husk båndtvang. Det oppfordres til ikke å ha med hunder inn i reservatet. God tur!

Fredningsbestemmelser (utdrag)

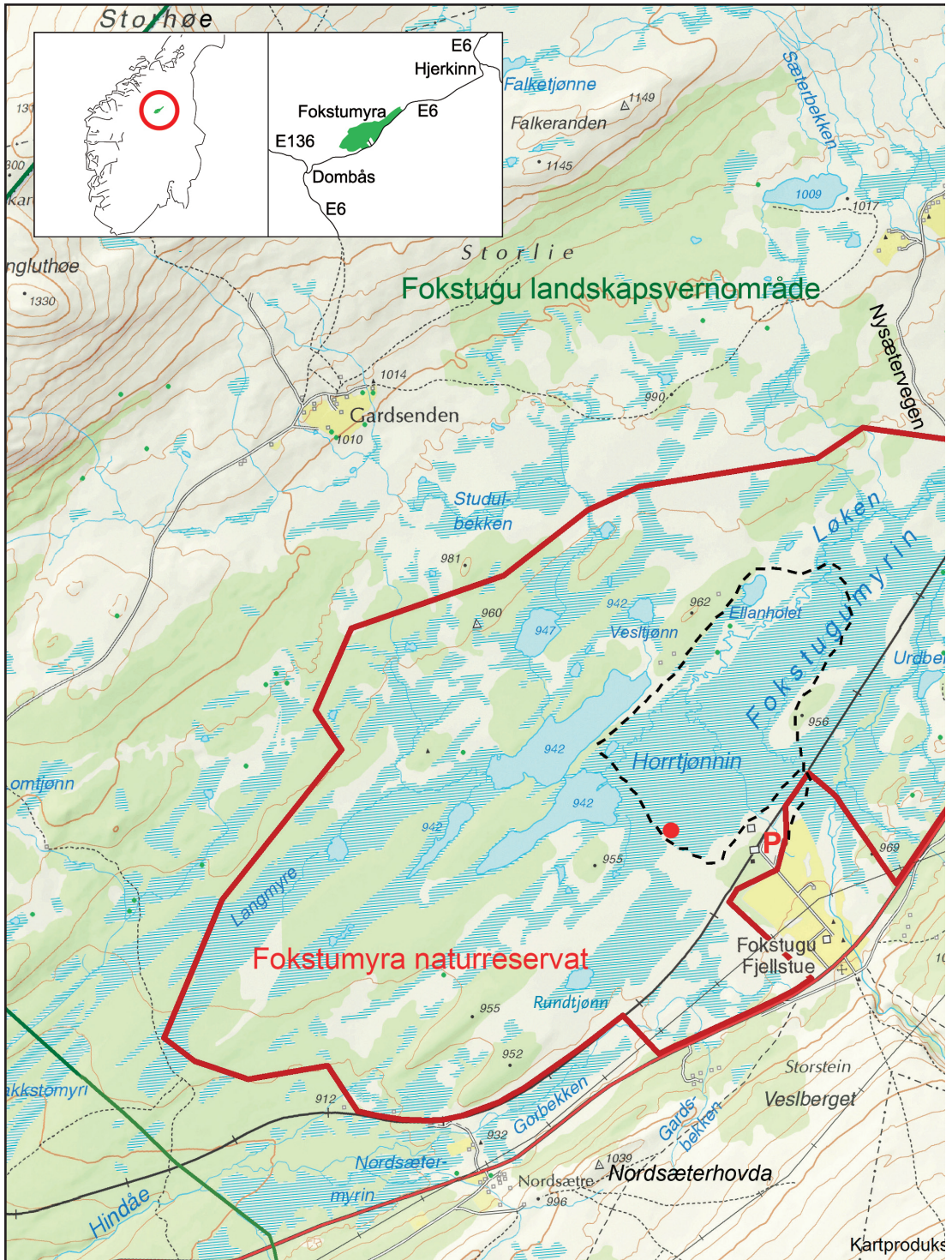
- **Det er ferdselsforbud i reservatet fra og med 1. mai og til og med 31. juli, unntatt på merket sti.** Vanlig ferdsel er tillatt langs Nysætervegen. Parkering av motorkjøretøy langs vegen er derimot forbudt.

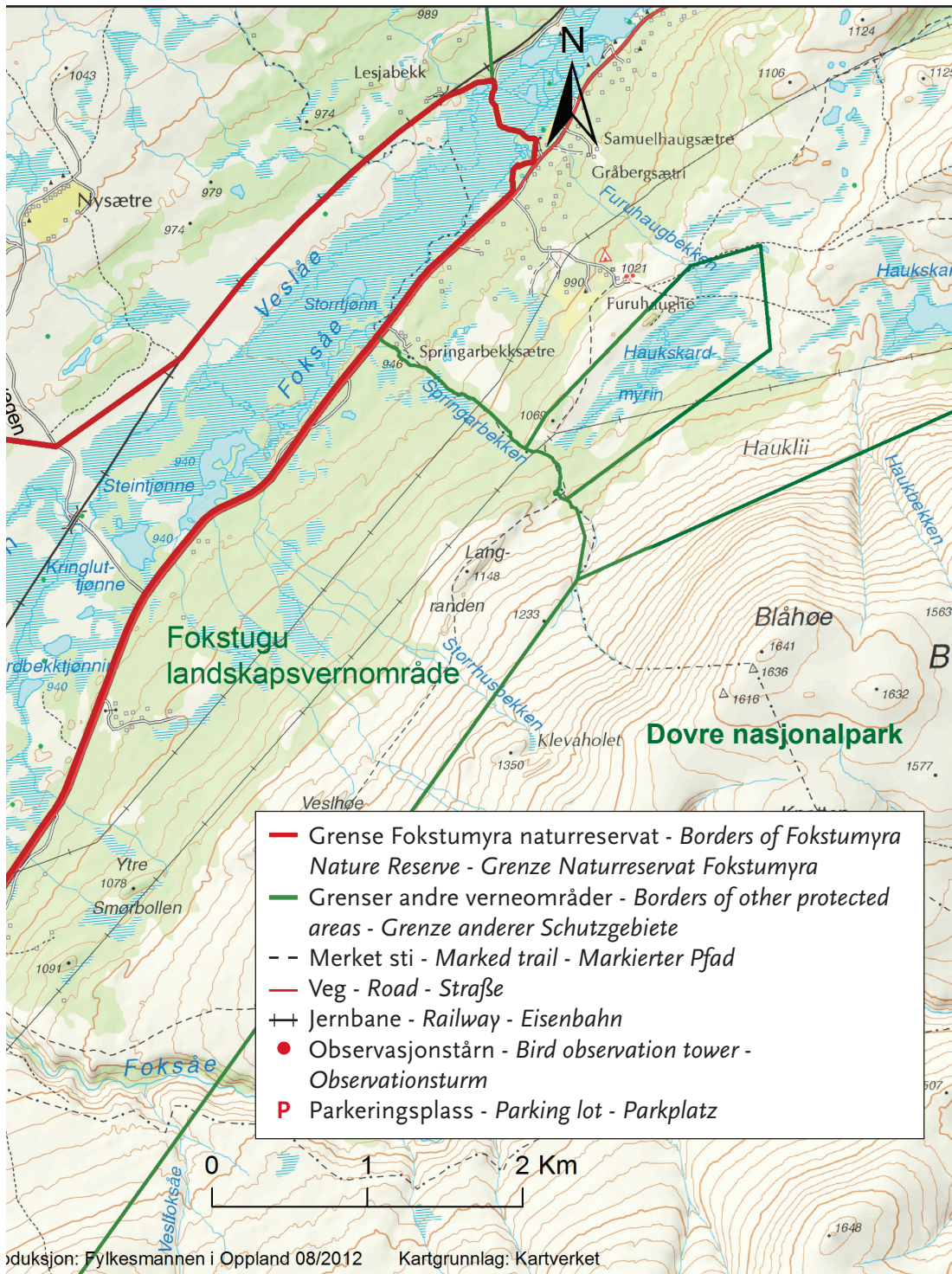
- Alt dyreliv er fredet hele året mot enhver form for skade, ødeleggelse og forstyrrelse. Det gjelder også hi, reir, egg og unger.
- All jakt, fangst og bruk av skytevåpen er forbudt, med visse unntak for jakt på hjortevilt. Hunder skal holdes i bånd. Fiske er tillatt i tråd med gjeldende regelverk, men husk ferdselsforbudet.
- Alt planteliv, også døde trær og busker, er fredet. Det er forbudt å fjerne planter, plantedeler og å plukke blomster. Sanking av bær og matsopp er tillatt utenom tiden med ferdselsforbud.
- Camping, hensetting av campingvogn, telting, oppsetting av kamouflasjeinnretninger, bålbrenning og opplag av båt er forbudt.
- Bruk av hest, sykkel, seilbrett og alle typer motor-kjøretøy er forbudt.
- Idrettsarrangementer, jaktprøver, guida turer og annen form for organisert virksomhet er forbudt. Langs merket sti er organisert virksomhet/guida turer tillatt, men bør avtales med oppsynet for reservatet.

Oppsyn og forvaltning

Oppsynet for Fokstummyra er tillagt Statens naturoppsyn (SNO). Henvendelser angående Fokstummyra naturreservat kan rettes til Laurits Fokstugu, som er oppsyn og bor på Fokstugu Fjellstue, tlf. +47 924 02 374 eller Statens naturoppsyn, tlf. +47 480 73 752.

Forvaltningsmyndigheten ligger hos Fylkesmannen i Oppland, tlf. +47 61 26 60 00.







Rødvingetrost (*Turdus iliacus*)
Redwing / Rotdrossel



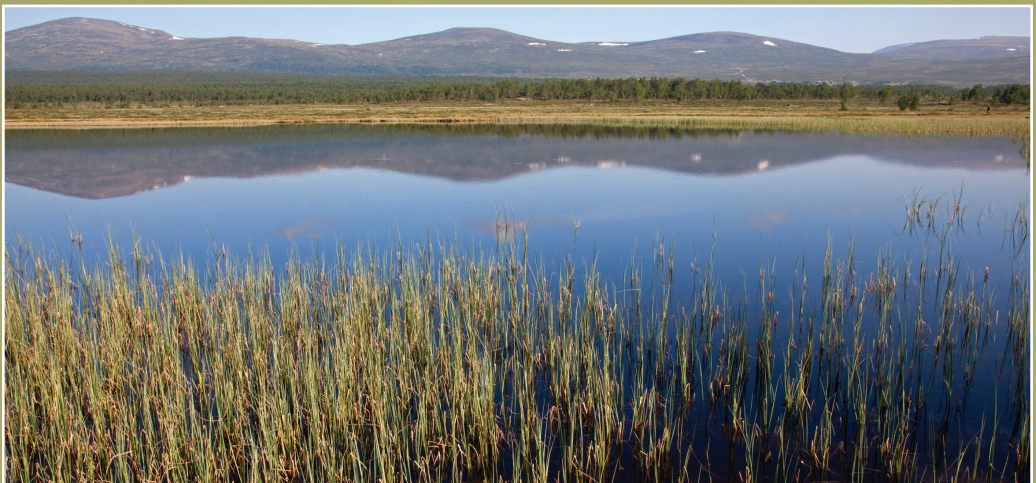
Bjørkefink (*Fringilla montifringilla*)
Brambling / Bergfink



Rugde (*Scolopax rusticola*)
Eurasian Woodcock / Waldschnepfe



Krikkand (*Anas crecca*)
Eurasian Teal / Krickente



Conservation

Nature conservation in Norway can be said to have begun in the Dovre Mountains when 52 plant species were given protection in 1911. In 1923 approx. 7.5 km² of Fokstumyra was protected. This was the first major nature conservation project in Norway. Fokstumyra became a nature reserve in 1969, and in 2002 was enlarged to 18.2 km² (58 % mire, 22 % forest, 15 % moor and 5 % water). Fokstumyra is of international importance to wetland birds, and is listed under the Ramsar convention.

Location

Fokstumyra lies in a wide, flat mountain valley, surrounded by high mountains in Dovre municipality. The system of bogs and mires is at about 10 km long and lies west of the lake Vålå at a height of 940-960 metres above sea level.

Fokstumyra is characterised by large connected areas of mire, from nutrient poor bogs to rich fens, interspersed with moorland, birch trees, swamp forest and ponds. The Løken and Foksåe rivers meander through the landscape towards the lake Vålå. The many various plant communities and mire formations give the area a very distinct mosaic appearance.

In the southwest large long moraine ridges (drumlins) with birch and lichen can be seen. These ridges are characteristic for the area, and are unique of southern Norway.

Fokstumyra's ornithological history

Changes in birdlife and landscape have been documented right from when the first visitors came to Fokstumyra in 1816. Hunting, egg collecting and the building of the railway in 1916-17 wiped out seldom bird species and destroyed important biotopes. Amongst nesting species to disappear were Ruff (*Philomachus pugnax*), Great Snipe (*Gallinago media*) and Broad-billed Sandpiper (*Limicola falcinellus*). Ruff returned in 1958 and was common until the 1990s, but is now very rare. A few pairs of Great Snipe now breed here again.

Both the Lapland Longspur (*Calcarius lapponicus*) and the Northern Pintail (*Anas acuta*) have been absent

since the 1990s. Several new species began to nest here during the last century: Eurasian Wigeon (*Anas penelope*), Tufted Duck (*Aythya fuligula*), Northern Lapwing (*Vanellus vanellus*), Whimbrel (*Numenius phaeopus*), Mew Gull (*Larus canus*), Black-headed Gull (*Chroicocephalus ridibundus*), Arctic Tern (*Sterna paradisaea*) and Red-breasted Merganser (*Mergus serrator*).

Occasional nesters are Whooper Swan (*Cygnus cygnus*), Northern Shovler (*Anas clypeata*), Garganey (*Anas querquedula*), Dunlin (*Calidris alpina*), Eurasian Curlew (*Numenius arquata*) and Long-eared Owl (*Asio otus*).

Birds in the area

Fokstumyra provides nesting biotopes and living conditions for common and rare bird species. During migration it is an important area for birds such as Greater Scaup (*Aythya marila*), Long-tailed Duck (*Clangula hyemalis*), Velvet Scoter (*Melanitta fusca*) and Black Scoter (*Melanitta nigra*). Late summer and autumn passerines that migrate through the area include endangered species such as Black Redstart (*Phoenicurus ochruros*), Barred Warbler (*Sylvia nisoria*) and Yellow-browed Warbler (*Phylloscopus inornatus*).

The numbers of individuals as well as species are extremely large. Of 180 species registered, 78 have been registered nesting, and 40 of them are waterfowl.



Enkeltbekkasin
(*Gallinago gallinago*)
Common Snipe / Bekassin



Såerle (*Motacilla flava thunbergi*)
Grey-headed Wagtail / Nordische Schafstelze

Nesting birds associated with water: Eurasian Teal (*Anas crecca*), Mallard (*Anas platyrhynchos*), Eurasian Wigeon (*Anas penelope*), Tufted Duck (*Aythya fuligula*), Red-breasted Merganser (*Mergus serrator*), Black-throated Loon (*Gavia arctica*), Common Sandpiper (*Actitis hypoleucos*) and Red-necked Phalarope (*Phalaropus lobatus*).

On large open mires nest Common Crane (*Grus grus*), Common Snipe (*Gallinago gallinago*), Redshank (*Tringa totanus*), Wood Sandpiper (*Tringa glareola*), Greenshank (*Tringa nebularia*), Northern Lapwing (*Vanellus vanellus*) Meadow Pipit (*Anthus pratensis*) and Reed Bunting (*Emberiza schoeniclus*).

In dense willow thickets by the mire nest Hen Harrier (*Circus cyaneus*), Short-eared Owl (*Asio flammeus*), Eurasian Woodcock (*Scolopax rusticola*), Bluethroat (*Luscinia svecica*), Grey-headed Wagtail (*Motacilla flava thunbergi*), Dunnock (*Prunella modularis*), Redwing (*Turdus iliacus*), and Lesser Whitethroat (*Sylvia curruca*).

On open moor nest Whimbrel (*Numenius phaeopus*) and European Golden Plover (*Pluvialis apricaria*). In the birch woods are Brambling (*Fringilla montifringilla*), Fieldfare (*Turdus pilaris*), Common Cuckoo (*Cuculus*

canorus), Common Redstart (*Phoenicurus phoenicurus*), Spotted Flycatcher (*Muscicapa striata*), Common Redpoll (*Carduelis flammea*), Willow Ptarmigan (*Lagopus lagopus*) and Merlin (*Falco columbarius*). The Willow Warbler (*Phylloscopus trochilus*) and Common Kestrel (*Falco tinnunculus*) are found throughout the area. Moose/Eurasian elk, reindeer and beaver can also be seen in the area.

Welcome to Fokstumyra Nature Reserve

Access: Follow the E6 from Dombås to Hjerkin. Approx. one km from Dombås is Fokstugu Fjellstue, from where you follow the signs "Fokstumyra naturereservat" 600 m towards Fokstugu station and the parking lot. From here starts a seven km marked trail through the reserve. On the trail is an observation tower that overlooks the most important bird biotopes. The tower is situated 1.6 km from the parking lot. The reserves southern boundaries are the northern side of the E6, so all traffic on the northern side of the E6 is prohibited 1st May-1st August. Treat the reserve with respect, avoid disturbing the birds, - and enjoy your visit.

Conservation regulations

- In the period from 1st May to 1st August all traffic in the reserve is prohibited, except for foot traffic on the marked pathway. Traffic along the trail in this period should only take place 7am - 11pm.
- Normal traffic (but not parking) is allowed along Nysæter Road.
- Wildlife is protected all year round. This includes lairs, nests, eggs and chicks.
- Hunting, trapping and the use of weapons are prohibited. There are some exceptions for deer hunting.
- Dogs must be kept on the lead at all times.
- Fishing is permitted in accordance with rules and regulations.
- Vegetation, including dead trees and bushes, are protected. Picking flowers is not allowed. Plants or plants parts may not be removed. Picking berries and mushrooms is allowed after 1st August.
- Camping, camper vans and tents, camouflage devices, campfires and boat storage are not permitted.

- Riding, cycling, windsurfing and all motorised transport are prohibited.
- Sports events, hunting tests, guided tours and other forms of organised activity are only permitted on the marked trail. Permission must be obtained in advance from the reserve inspectorate.

Management and Surveillance

The Norwegian Nature Inspectorate (Statens naturoppsyn, SNO) is responsible for surveillance. Inquiries concerning Fokstummyra Nature Reserve can be directed to Laurits Fokstugu, at Fokstugu Fjellstue, tel. +47 924 02 374. Statens naturoppsyn (SNO), tel. +47 480 73 752. The County Governor (Fylkesmannen i Oppland) is responsible for management. Tel. +47 61 26 60 00.



Elg (*Alces alces*)
Eurasian Elk - Moose / Elch



Mogop (*Pulsatilla vernalis*)
Spring pasque / Frühlings-Kuhschelle



Gullmyrklegg (*Pedicularis oederi*)
Oeder's Lousewort / Buntes Läusekraut



Myrgulvinge (*Colias palaeno*)
Moorland Clauded Yellow / Hochmoorgelbling

Naturschutz

1923 wurden ungefähr 7,5 km² des Gebietes Fokstumyra unter Naturschutz gestellt. Übertriebene Jagd und das Sammeln von Eiern hatten damals mehrere Vogelbestände stark reduziert oder völlig ausgerottet. Die Errichtung der Bahnlinie hatte ebenfalls negative Folgen. 1969 wurde Fokstumyra zum Naturreservat erklärt. Das Schutzgebiet wurde 2002 auf 18,2 km² erweitert (58% Moor, 22% Wald, 15% Heide, 5% Wasser) und zum Ramsar-Gebiet erklärt.

Das Dovregebirge ist für seine besondere Gebirgsflora bekannt. Schon 1905 wurden Vorbereitungen gemacht, um das Pflanzenleben zu schützen. Dieses führte 1911 zu der ersten Naturschutzverordnung Norwegens, die 52 Pflanzenarten umfasste.

Lage und Ökologie

Fokstumyra liegt auf 940-960 m in einem breiten Bergtal der Kommune Dovre und erstreckt sich ungefähr 10 km westlich vom Berghof Fokstugu Gard zum See Vålåsjøen.

Typisch für Fokstumyra sind die weiten, zusammenhängenden Moorstrecken, mit kleinen Seen, Heide, Birken- und Sumpfwäldern und den Flüssen Løken und Foksåe, die sich ruhig durch die Landschaft winden. Der ständige Wechsel der Boden- und Moortypen verstärkt den mosaikartigen Charakter des Gebietes. Im Südwesten liegen große birken- oder flechtenbewachsene Moränenbildungen eines Typus⁴, der fast ausschließlich in Südnorwegen vorkommt.

Heilo (*Pluvialis apricaria*)
European Golden Plover /
Goldregenpfeifer



Ornithologische Geschichte

Seit 1816, als die ersten Ornithologen Fokstumyra besuchten, sind Veränderungen des Vogel Lebens und der Landschaft belegt. Jagd, Sammeln von Eiern und der Bau der Eisenbahn 1916-17 haben zu Biotopzerstörung und Ausrottung seltener Vogelarten geführt. Unter anderem verschwanden Kampfläufer (*Philomachus pugnax*), Doppelschnepfen (*Gallinago media*) und Sumpfläufer (*Limicola falcinellus*) als Brutvögel. Der Kampfläufer kam 1958 zurück. Er war lange charakteristisch für das Moor, doch leider nimmt der Bestand nun wieder ab.

Doppelschnepfen brüten jährlich, aber nur wenige Paare. Die Spornammer (*Calcarius lapponicus*) und die Spiessente (*Anas acuta*) kommen nicht länger als Brutvögel vor. Im 20. Jahrhundert haben sich Pfeifenten (*Anas penelope*), Reiherenten (*Aythya fuligula*), Kiebitze (*Vanellus vanellus*), Regenbrachvögel (*Numenius phaeopus*), Sturmmöwen (*Larus canus*), Lachmöwen (*Chroicocephalus ridibundus*) und Küstenseeschwalben (*Sterna paradisaea*) niedergelassen. Mittelsäger (*Mergus serrator*) brüten seit 2000. Einige Vögel brüten sporadisch, wie der Singschwan (*Cygnus cygnus*), die Löffelente (*Anas clypeata*), die Knäkente (*Anas querquedula*), der Alpenstrandläufer (*Calidris alpina*), der grosse Brachvogel (*Numenius arquata*) und die Waldohreule (*Asio otus*).

Vögel im Gebiet

Die Lage, die besonderen Typen von Moor und das Konglomerat der verschiedenen Naturtypen geben sowohl seltenen als auch gewöhnlicheren Vogelarten günstige Brut- und Lebensbedingungen. Fokstumyra ist ein wichtiges Durchzugsgebiet für z.B. Bergenten (*Aythya marila*), Eisenten (*Clangula hyemalis*), Trauerenten (*Melanitta nigra*) und Samtenten (*Melanitta fusca*). In einem Spätsommer/Herbstzug zieht Sperling, sowie Hausrotschwanz (*Phoenicurus ochruros*), Sperbergrasmücke (*Sylvia nisoria*) und Gelbbrauen-Laubsänger (*Phylloscopus inornatus*) durch die Gegend. Als seltene Spezies sind die letzteren meistens beringt.

Die Anzahl der Individuen und Arten ist sehr hoch. Von 180 observierten Vogelarten sind 78 als Brutvögel registriert; 40 davon sind Wasservögel. Brütende Wasservögel umfassen Krickenten (*Anas crecca*), Stockenten (*Anas platyrhynchos*), Pfeifenten (*Anas penelope*), Reiherenten (*Aythya fuligula*), Mittelsäger (*Mergus serrator*) Prachtaucher (*Gavia arctica*), Flussuferläufer (*Actitis hypoleucos*) und Odinshühnchen (*Phalaropus lobatus*).

Im offenen Moor brüten Kraniche (*Crus grus*), Bekasine (*Gallinago gallinago*), Rotschenkel (*Tringa totanus*), Bruchwasserläufer (*Tringa glareola*), Grünschenkel (*Tringa nebularia*), Kiebitze (*Vanellus vanellus*) und Rohrammern (*Emberiza schoeniclus*), während die Kampfäufener (*Philomachus pugnax*) selten zu sehen sind.

Im dichten Moorweidengebüsch nisten Kornweihe (*Circus cyaneus*), Sumpfohreule (*Asio flammeus*), Waldschnepfe (*Scolopax rusticola*), Blaukehlchen (*Luscinia svecica*), Nordische Schafstelze (*Motacilla flava thunbergi*), Heckenbraunelle (*Prunella modularis*), Rotdrossel (*Turdus iliacus*), und Klappergrasmücke (*Sylvia curruca*).

In der Heide brüten Regenbrachvogel (*Numenius phaeopus*) und Goldregenpfeifer (*Pluvialis apricaria*), und im Birkenwald Bergfink (*Fringilla montifringilla*), Wacholderdrossel (*Turdus pilaris*), Kuckuck (*Cuculus canorus*), Gartenrotschwanz (*Phoenicurus phoenicurus*), Grauschnäpper (*Muscicapa striata*), Birkenzeisig (*Carduelis flammea*), Moorschneehuhn (*Lagopus lagopus*), Merlin (*Falco columbarius*) und Fitis (*Phylloscopus trochilus*), der in vielen hiesigen Naturtypen dominiert.

In Geröllhalden brütet der Steinschmätzer (*Oenanthe oenanthe*), und im ganzen Gebiet jagen die Turmfalken (*Falco tinnunculus*). Im Gebiet kann man auf Elch, Rentiere und Biber stossen.

Willkommen im Naturreservat Fokstumyra

Zugang: An der E6 zwischen Dombås und Hjerkinden ungefähr 10 km nordöstlich von Dombås dem Hinweis nach Fokstugu Fjellstue und Parkplatz 600 m weit folgen. Bei dem Parkplatz beginnt ein 7 km langer, markierter Pfad durch das Reservat. Am Pfad steht nach 1,6 km ein Beobachtungsturm, wo man die wichtigsten Vogelbiotope sehen kann. Der Pfad ist zwischen 7 und 23

Uhr geöffnet. Das Betreten der Flächen ausserhalb des Pfades ist vom 1. Mai bis zum 1. August nicht gestattet. Die Vögel dürfen nicht gestört werden. Hunde müssen an der Leine bleiben, und sollten besser nicht ins Reservat kommen. Die südliche Reservatgrenze folgt der E6. Nördlich dieser Grenze ist 1.5. bis 1.8. jeglicher Publikumsverkehr verboten.

Schutzbestimmungen (Auszug)

- Von 1.5. bis 1.8. ist jeder Verkehr ausserhalb des markierten Pfades verboten. Auf der Strasse Nysætervegen ist normaler Verkehr erlaubt, Einparken aber nicht.
- Alles Tierleben ist ganzjährig vor jeglicher Form der Störung, Beschädigung oder Zerstörung geschützt. Das betrifft auch Brutplätze, Horste, Nester, Eier und Küken.
- Die Jagd, der Fang und die Verwendung von Schusswaffen sind verboten. Hunde müssen an der Leine bleiben.
- Die Vegetation, auch totes Holz, ist vor jeglicher Beschädigung geschützt.
- Camping, Aufstellen von Wohnwagen, Zelten, Tarnungseinrichtungen, Lagerfeuer und das Lagern von Booten ist verboten.
- Pferde, Fahrräder, Segelbretter und jegliche Motorfahrzeuge sind verboten.
- Sportveranstaltungen, Jagdübungen, Fremdenführungen und andere organisierte Tätigkeiten sind verboten, aber dürfen nach Absprache mit der zuständigen Aufsichtsperson am Pfad arrangiert werden.
- Angeln, Beeren- und Pilzsammeln sind in der Zeit ohne Verkehrsverbot (1.8. bis 1.5.) gestattet.

Aufsicht und Verwaltung

Die Aufsicht unterliegt dem Norwegischen Naturinspektorat (Statens naturoppsyn, SNO).

Anfragen über Naturreservat Fokstumyra:

Laurits Fokstugu, Fokstugu Fjellstue,

Tel. +47 924 02 374.

Statens naturoppsyn (SNO), Tel. +47 480 73 752.

Die Verwaltung unterliegt dem Regierungspräsident Oppland (Fylkesmannen i Oppland),

Tel. +47 61 26 60 00.



*Framsida / Front page / Vorderseit
Fra / From / Von Søre Horrtjønn
Myrhauk (Circus cyaneus) / Hen Harrier / Kornweihe
Svømmesnipe (Phalaropus lobatus) / Red-necked Phalarope / Odinshühnchen
Brushane (Philomachus pugnax) / Ruff / Kampfläufer
Blåstrupe (Luscinia svecica) / Bluethroat / Blaukehlchen*

Foto: Thor Østbye

Layout: Kistefos Skogtjenester AS

Tekst: Alastair Brown, Tanaquil Enzensberger, Thor Østbye

Trykk: Dale-Gudbrands Trykkeri AS

Utgiver: Fylkesmannen i Oppland 2013



Fylkesmannen i Oppland

