

# ØKT STORFEKJØTT- PRODUKSJON I HEDMARK

---



*Storfekjøttproduksjonen i Hedmark skal øke med 20 % innen 2020 og med økt lønnsomhet*

**Tiltaksplan for økt storfekjøttproduksjon i Hedmark, 2014-2017**

## Innhold

MER STORFEKJØTT FRA HEDMARK.....	3
1 Status og bakgrunn for satsingen.....	3
1.1 Forarbeid for satsingen.....	5
1.2 Underdekning av norskprodusert storfekjøtt i markedet.....	5
1.3 Økning i det totale mordyrtalet, men nedgang i storfekjøttproduksjonen .....	5
1.4 Arealer ut av produksjon.....	6
1.5 Utnyttelse av utmarka .....	6
1.6 Vurdering av begrensninger og muligheter i fylkets fire regioner.....	7
1.7 Vurdering av begrensninger og muligheter for storfekjøttproduksjon i de tre produksjonsformene.....	8
2 Målsetning .....	9
2.1 Hovedmål: Økt storfekjøttproduksjon.....	9
2.2 Delmål .....	9
2.3 Mål for de tre produksjonsformene.....	9
2.4 Mål for regionene.....	10
3 Strategi for realisering av satsingen .....	11
4 Tiltakspakke.....	11
5 Gjennomføring .....	12
5.1 Avgrensing .....	12
5.2 Organisering.....	13
5.3 Framdrift, rapportering og evaluering.....	14
5.4 Kritiske suksessfaktorer.....	14
6 Kostnader og finansiering .....	15
6.1 Kostnader.....	15
6.2 Finansiering.....	15
7 Vedlegg, bakgrunnsinformasjon .....	16
Vedlegg 1, antall mjølkekyr i de ti fylkene med flest mjølkekyr, per august 2013 .....	16
Vedlegg 2, antall ammekyr i de ti fylkene med flest ammekyr, per august 2013 .....	16
Vedlegg 3, kg slakta storfekjøtt i 2013 og antall slakta kalv i 2013.....	16
Vedlegg 4, Utvikling antall dyr og kjøttproduksjon i Hedmark fra 2000 til 2013 .....	17
Vedlegg 5, Status 2013 og utvikling 2000-2013 for de ulike regionene.....	17
Vedlegg 6, Utnyttelse av arealer i de ulike regionene .....	17
Vedlegg 7, Slakting av kalv i 2013.....	17
Vedlegg 8, Aktuelle tiltak .....	17

## MER STORFEKJØTT FRA HEDMARK

Planen beskriver mål, strategier og tiltak for satsingen på økt storfekjøttproduksjon i Hedmark fylke kommende treårsperiode. Det er en målsetning at flest mulig av tiltakene som igangsettes er varige og gir varig effekt.

### 1 Status og bakgrunn for satsingen

Underdekningen av storfekjøtt i det norske markedet har i de senere år utgjort cirka femten tusen tonn årlig etter kvoteimport. På landsbasis skyldes nedgangen en vedvarende nedgang i antall melkekyr uten at antall ammekyr har økt tilsvarende.

Hedmark skiller seg fra landet som helhet ved at nedgangen i antall mjølkekyr er oppveid av en tilsvarende økning i ammekuttallet. Antallet mordyr har faktisk økt med 1 % siden år 2000. Til tross for økningen har det i samme periode likevel vært en nedgang i storfekjøttproduksjonen på 5 % i fylket.

Høsten 2012 nedsatte Landbruks- og matdepartementet en ekspertgruppe for økt storfekjøttproduksjon. Denne gruppa overleverte sin rapport til Landbruks- og matministeren i februar 2013. Rapporten påpekte de viktigste utfordringene for storfekjøttproduksjonen og foreslo til tiltak for å øke storfekjøttproduksjonen i Norge.

Ekspertgrupperapporten skrev at de viktigste muligheter for å øke produksjonen av norsk storfekjøtt i dagens populasjon er:

«På kort sikt:

- Økning av slaktevekt for lette okseslakt
- Oppføring av kalv som i dag ikke slaktes som kvalitetskalv

På litt lengre sikt:

- Flere kalver per årsku
- Øke anvendelse av bruksdyrkrysning og planmessig krysning med kjøttfe

For å stimulere til dette er viktige tiltak:

- Faglig løft, som kan bidra til både økt produksjon og forbedret lønnsomhet
- Spesiell fokus på de tyngste kostnadsdriverne i produksjonen
- Innretning av tilskudd slik at de i sterkere grad fremmer produksjon av kjøtt framfor hold av dyr

For å øke populasjonen med flere dyr og flere besetninger er det i tillegg til ovenfor nevnte behov for:

- Utvikling av rimelige og rasjonelle bygningsløsninger
- Økt støtte til investering og finansiering av bygg og innkjøp av dyr»

Videre at bedret lønnsomhet er en forutsetning for økt produksjon:

«En forutsetning for å øke produksjonen er at dagens og potensielt nye storfekjøttprodusenter vurderer at lønnsomheten er god nok til å starte/fortsette med produksjonen. Ekspertgruppen mener ut fra det materialet som den har hatt tilgjengelig at lønnsomheten må forbedres vesentlig for at dette skal bli en produksjon i vekst. Noe kan oppnås ved forbedringer i agronomien og innretningen av tilskudd. De muligheter det er til å ta ut en høyere pris på storfekjøtt i markedet må utnyttes både for volum- og nisjesegmenter. Ekspertgruppen mener at summen av produksjons- og markedstiltakene ikke vil gi tilstrekkelig forbedring av lønnsomheten, slik at det i tillegg må tilføres friske tilskuddsmidler for å skape nødvendig grunnlag for satsing i storfeholdet.»

Landbruks- og matmeldingen (Meld.St. 9, 2011-2012) slår fast at «... norsk landbruk skal dekke etterspørselen etter varer det er naturlig grunnlag for å produsere nasjonalt, innenfor de gitte handelspolitiske rammer.» og at «det skal legges til rette for at den landbaserte matproduksjonen kan øke i takt med etterspørselen til en økende befolkning i Norge». Videre heter det at «Å øke produksjonen av produkter fra grasete dyr i takt med etterspørselen er derfor spesielt viktig for å holde arealene i drift og som grunnlag for økonomisk aktivitet og sysselsetting i mange områder.»

Som landets største landbruksfylke har Hedmark gode forutsetninger for å bidra til å nå den politiske målsetningen. Hedmark har mest jordbruksareal, store unyttede beiteressurser, gode fag- og kunnskapsmiljø, en godt utbygd foredlingsindustri og er hovedsete for de nasjonale avlsorganisasjoner for storfe. Økt produksjon av storfekjøtt vil også kunne være et godt svar på utfordringene knyttet til arealavgang i deler av fylket og på rovviltutfordringen i store deler av fylket. I «Regionalt bygdeutviklingsprogram for Hedmark, 2013-2016» er de grovfôrbaserte husdyrproduksjonene gitt førsteprioritet m.h.t. investeringsstøtte.

Det har vært og pågår enkelte større og mindre storfeprosjekter over hele fylket. Formålet med denne satsingen er ikke å erstatte eksisterende gode initiativ og arbeid i regi av kommuner, industri, fagmiljø m.v., men snarere å underbygge, forsterke og koordinere pågående godt arbeid samtidig det tas noen nye initiativ. Målet er både økt produksjon og bedret lønnsomhet gjennom tiltak som i størst mulig grad skal gi varig effekt.

### 1.1 Forarbeid for satsingen

Med bakgrunn i et ønske om å øke storfekjøttproduksjonen i fylket inviterte Fylkesmannen i Hedmark høsten 2013 sentrale aktører i storfekjøttproduksjonen i Hedmark til en felles satsing. I etterkant av møtet ble det gjennomført møter med Tine, de fire største slakteriselskapene som har leverandører i fylket, Norsk Landbruksrådgivnings enheter i fylket, kommunal landbruksforvaltning, avlsorganisasjonene Geno og TYR, Hedmark Bondelag og regionale initiativer relatert til storfekjøttproduksjon. I alt ble det avholdt femten møter for å kartlegge de viktigste utfordringene for økt storfekjøttproduksjon i Hedmark, kartlegge regionenes ulike begrensninger og muligheter og hvilke tiltak som bør iverksettes.

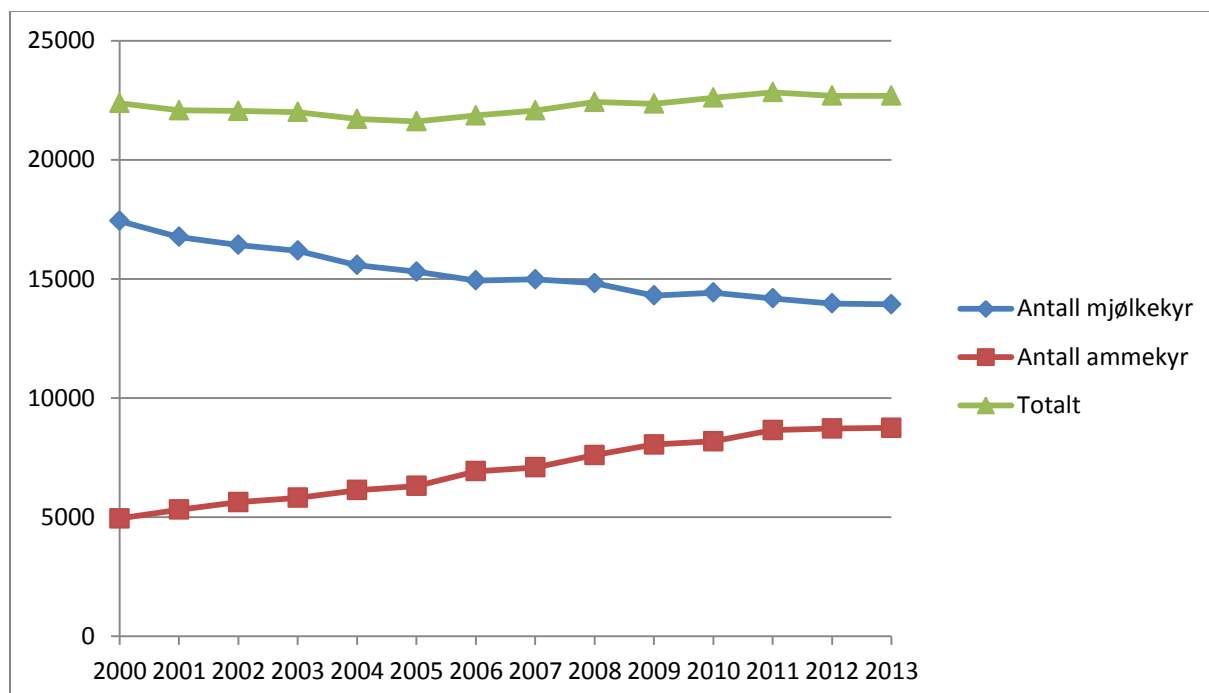
### 1.2 Underdekning av norskprodusert storfekjøtt i markedet

Nærmere 20 prosent av behovet for storfekjøtt i Norge er nå dekt av import, mens den politiske målsetningen er å være mest mulig selvforsynt med storfekjøtt. Prognosene for 2014 tilsier en norsk produksjon på 79 800 tonn, mens markedetsbehovet anslås å være 95 700 tonn. Av denne differansen blir om lag 7 570 tonn dekt av import knyttet til internasjonale handelsavtaler. De resterende 8 330 tonnene som i dag importeres kunne vært dekt gjennom innenlands produksjon. Rammevilkår styrer en del av en eventuell vilje til økt storfekjøttproduksjon, men Ekspertgruppa for økt storfekjøttproduksjon påpeker i sin rapport i februar 2013 at mange andre tiltak også vil bidra til økt produksjon.

### 1.3 Økning i det totale mordyrtalet, men nedgang i storfekjøttproduksjonen

På landsbasis går det totale mordyrtalet ned da en ikke klarer å kompensere nedgangen i mjølkekutallet med en tilsvarende økning i antall ammekyr. Antall mjølkekyr i Norge gikk ned fra 297 626 i 2000 til 228 087 i 2013, mens antall ammekyr i samme periode økte fra 44 384 til 74 441. Det totale mordyrtalet gikk derfor ned med 39 482 fra 2000 til 2013 (nedgang på 11,5 prosent). Hedmark er et av få fylker som har klart å kompensere nedgangen i mjølkekutallet med en tilsvarende økning i ammekutallet og har i perioden 2000 til 2013 en økning på 1 % i antall mordyr.

Figur: Utvikling i antall mjølkekyr, ammekyr og totalt antall mordyr i Hedmark i perioden 2000-2013



Hedmark er per 2013 landets tredje største ammekufylke med 8 750 ammekyr og landets åttende største mjølkekufylke med 13 934 mjølkekyr. Selv om det har vært en økning i totalt antall mordyr, så har mengden storfekjøtt fra fylket i samme periode gått ned med 5 % (fra 5 817 314 kg i 2000 til 5 510 007 i 2013). Det er imidlertid verdt å bemerke at 2013 er et år det ble slaktet betydelig flere kg enn de tre foregående årene. Dette skyldes flere ekstraordinære forhold. I årene 2010-2012 lå årlig produksjon i Hedmark på mellom 5,0 og 5,2 millioner kilo storfekjøtt).

At det totale mordyrtallet øker noe, mens mengden produsert storfekjøtt i samme periode har gått betydelig ned skyldes flere forhold. Blant annet har omfanget av slakting av kalv økt betydelig. I 2013 ble det i Hedmark slaktet 1099 kalver med en gjennomsnittlig slaktevekt på 121 kilo. Bare de siste fire årene har økningen i antall slakta kalv vært på 39 %. Økningen i kalveslakting kommer som en konsekvens av spesialisering på mjølk på mjølkeproduksjonsbrukene. Det er Nord-Østerdalen som har den største andelen av storfe slaktet som kalv (60 % av fylkets kalveslakt). Dersom de 1099 kalvene hadde blitt føret opp til 330 kilos slaktevekt ville det ha bidratt med over 200 tonn storfekjøtt. Et annet forhold som har bidratt til nedgangen i storfekjøttproduksjonen i Hedmark de siste tolv årene er etablering av store framføringsbesetninger i nabofylker, særlig på Toten. Det anslås at mellom 100 og 150 tonn av produsert mengde storfekjøtt fra framføringsbesetninger i andre fylker kommer fra kalv født i Hedmark. Selv om dette reduserer mengden storfekjøtt slaktet i fylket, er dette positivt for den nasjonale storfekjøttproduksjonen da det ikke er framføringsbesetninger i fylket til å ta i mot de kalvene som i dag kjøres ut av fylket.

### **1.4 Arealer ut av produksjon**

I enkelte av fylkets regioner er mye tidligere dyrkede arealer i ferd med å gå ut av produksjon, mens i andre regioner er det stort press på dyrkamarka. Ved å sammenligne hva som er registrert i gårdskartdata og hva som er søkt om på produksjonstilskudd (et mål på hvor mye av tilgjengelig areal som er i bruk) så er 98 % av den fulldyrka jorda i Nord-Østerdalen i bruk, mens bare 84 % av den fulldyrka jorda i Sør-Østerdalen er i bruk. I Nord-Østerdalen er det de fire kommunene Os, Tolga, Tynset og Alvdal som har høyest utnyttning med tilnærmet hundre prosent, mens for Sør-Østerdalskommunene er det Trysil og Engerdal som drar ned gjennomsnittet med hhv. 61 % og 74 % utnyttning av den fulldyrka jorda. For regionene Hedmarken og Glåmdalen ligger utnyttelsen av fulldyrka jord på 95 % i begge regioner. For innmarksbeite gjelder samme forhold mellom regionene, men generelt er en lavere andel av innmarksbeitene i bruk sammenlignet med fulldyrket jord. Noen kommuner er helt nede i 13 % utnyttelse av det som i gårdskartdata er registrert som innmarksbeite.

### **1.5 Utnyttelse av utmarka**

Generelt for Hedmark sin del er det plass til betydelig flere beitedyr på utmarksbeite og utmarka gror igjen. Ett unntak er enkelte av Ringsakerallmenningene hvor dyretettheten på hogstflater tilsier at dagens beitetrykk er noe høyere enn områdetets beitemessige bæreevne (Biforskrapporten «Storfe og sau på skogsbeite i Ringsaker – effekt på granforyngelse og elgbeite»). I rapporten anbefales det å justere ned antallet storfe på beite. Samtidig er det naboallmenninger som har kapasitet til å ta i mot betydelig flere dyr enn i dag.

Selv om det er betydelige beiteressurser som i dag ikke utnyttes, er det ikke uproblematisk å ha storfe på utmarksbeite;

- Erfaringer viser at storfe ofte trekker ut av områder når det er rovdyr til stede. Storfe er langt mindre utsatt for rovviltangrep enn sau.
- Ammeku med kalv og turgåere med hund kan skape konflikter da ammekuas morsinstinkt gjør at den kan gå til angrep på hunden. Bruken av utmarka som fritidsaktivitet blir for enkelte redusert pga. storfe på beite, særlig når de opptrer i store flokker.
- Ammeku på utmarksbeite i områder med mjølkeku på utmarksbeite har i enkelte tilfeller vært årsak til konflikter.

Ønsket og viljen til å bruke utmarka som en viktig beiteressurs er stor for de fleste, men store områder, få produsenter i beitelaget og faktorene nevnt i kulepunktene over gjør at tilsynet i beitesesongen blir tidkrevende.

### 1.6 Vurdering av begrensninger og muligheter i fylkets fire regioner

#### **Glåmdalen**

Glåmdalen har et stort og økende ammekumiljø og er den eneste regionen med en økning i storfekjøttproduksjonen siste tretten år (42 % økning). Glåmdalen og Hedmarken er de to regionene med en økning i totalt antall mordyr. Antallet mjølkekyr er lavt og har sunket betydelig siden år 2000. Glåmdalen har mye kornproduksjon og dermed god halmtilgang. Regionen har per i dag landets eneste biffring, noe som muliggjør rene mordyrbesetninger mens navet tar seg av både sluttføring og kvigeoppdrett. Bruken av utmarksbeiteressursene i Glåmdalen påvirkes av at områdene øst for Glåma er en del av ulvesona med nasjonale bestandsmål for ulv og av nærheten til rovdyrbestander på andre siden av riksgrensen.

#### **Hedmarken**

Hedmarken har sterke fagmiljøer, både blant mjølkeprodusenter og ammekuprodusenter og har over en tredjedel av fylkets mordyr. Ringsaker er en viktig kommune i storfefylket Hedmark med en fjerdedel av fylkets mordyr og en fjerdedel av fylkets storfekjøttproduksjon. Det er flere godt organiserte beitelag for storfe, men noen få av allmenningene har nådd taket på beitetrykk. Samtidig er det tilgrensende og samarbeidende allmenninger som har kapasitet til dobbelt så mange dyr som dagens situasjon. Rovdyr har de siste årene skapt mer problemer for storfe på utmarksbeite, både fordi storfeet trekker ut av områdene de burde oppholdt seg og noen storfe er også blitt tatt av rovdyr. Regionen har naturlig halmtilgang og det går en grense for sonetillegg på storfekjøtt gjennom regionen. Mange produsenter i regionen er medeiere i allmenningene og kan dermed få gode vilkår i byggeprosesser.

#### **Sør-Østerdalen**

Sør-Østerdalen er en region hvor mye dyrkamark ikke er i bruk. Det samme gjelder innmarksbeite. Særlig gjelder dette kommunene Trysil og Engerdal, mens Stor-Elvdal er en kommune hvor så å si all fulldyrka jord er i produksjon. Regionen har hatt størst nedgang i antallet mjølkekyr siden 2000 og er nå nede i 11 % av fylkets mjølkekyr. Regionen har også hatt størst nedgang i storfekjøttproduksjonen siden 2000 (- 13 %). Det er få produsentmiljøer på storfe i regionen, men Stor-Elvdal opplever et økende produsentmiljø blant ammekuprodusenter. Det er god kapasitet på utmarksbeite, men beitekvaliteten varierer.

Regionen har områder som er innenfor soner med nasjonale bestandsmål for rovdyr, noe som har gitt tap av dyr på beite og videre redusert antall dyr på utmarksbeite. Tilgang til statsallmenning for enkelte produsenter muliggjør uttak av rimeligere tømmer til egen driftsbygning.

### ***Nord-Østerdalen***

Nord-Østerdalen er en region med solide produsentmiljøer blant mjølkeprodusentene, men mangler dette hos ammekuprodusentene (med unntak av Tynset). Regionen har nesten halvparten av fylkets mjølkekyr og over førti prosent av fylkets kjøttproduksjon. Vinterfôr er begrensende faktor i regionen da så å si all dyrkamark er i bruk. Det er mye nydyrking i regionen. Det er imidlertid god kapasitet på utmarksbeiter av god kvalitet.

Det slaktes mye kalv i Nord-Østerdalen, antakeligvis på grunn av spesialisering av mjølkeproduksjonen på mjølkebrukene mens kjøttproduksjon blir prioritert vekk. Rendalen er den kommunen i regionen som har hatt størst problemer med bruken av utmarka på grunn av rovviltutfordringer, men de andre kommunene i regionen har også utfordringer med dyr på beite på grunn av tilstedeværelse av rovvilt.

## **1.7 Vurdering av begrensninger og muligheter for storfekjøttproduksjon i de tre produksjonsformene**

### ***Mjølkebesetninger***

Mange mjølkeprodusenter i fylket har de siste årene spesialisert seg på mjølkeproduksjon og prioritert vekk kjøttproduksjonen. Oksekalven selges fra mjølkebruket i ung alder, men mange av disse blir ikke formidlet til framfôringsbesetninger og blir derfor slaktet som kalv. På bruk hvor mjølkerobot eller økt besetningsstørrelse gjør at mer perifere eller små beiter blir stående ubrukte kunne en med fordel hatt en ammekubesetning i tillegg. Rasekravet ser ut til å være til hinder for å utnytte fleksibiliteten på kombinasjonsbrukene da kyr utrangeres som mjølkekyr kunne vært gode ammekyr, men er av mjølkerase og dermed ikke tilskuddsberettiget på kombinasjonsbrukene. Krysningsskvinger med kjøttferaseinnslag på mjølkebruket kan være gode mordyr i ammekuproduksjonen, men for mange av disse blir i dag slaktet.

Det er et potensial for ammekuproduksjon på mjølkebrukene da disse allerede har dyr, driftsbygninger, kompetanse og driftsapparat.

### ***Framfôringsbesetninger***

Det er få rene framfôringsbesetninger i fylket, men tilgangen på kalv er god. Slike besetninger har stort behov for høsta grovfôr da det er innefôring hele året. Det er kort tid fra oppstart til første oppgjør for slike besetninger sammenlignet med ammekuproduksjonen, men det oppleves at mange sliter med lønnsomheten. Kvaliteten på innkjøpt kalv varierer og det er lite bruk av faste leverandører i til besetningene.

### ***Ammekubesetninger***

Ammekuproduksjonen er en ekstensiv produksjon, men kan være tidkrevende dersom driftsopplegget ikke er strømlinjeformet nok. Den største utfordringen for å få flere ammekuprodusenter er høye etableringskostnader og at det tar lang tid fra investering til de første inntektene kommer. Ammekuproduksjon egner seg godt til utnyttelse av utmarksressursene og har i noen tilfeller vært et godt alternativ i rovdyrutsatte områder. Kompetanse om god drift og fokus på produksjonen mangler hos enkelte og gjør oppstarten tung. For de som velger å selge kalven etter avvenning er det sjelden problemer å få



avsetning på kalven til framfôring da denne har et høyere kjøttproduksjonspotensial enn mjølkeraseokser.

## 2 Målsetning

### 2.1 Hovedmål: Økt storfekjøttproduksjon

**Storfekjøttproduksjonen i Hedmark skal øke med 20 % innen 2020, og gjennom fokus på kompetanse, beitebruk og kostnader bidra til økt lønnsomhet.**

### 2.2 Delmål

For å nå målet om 20 % økning innen 2020 er det valgt ut fire hovedsatsingsområder med følgende målsetninger:

1. Hedmark skal være største ammekufylke innen 2020 med over 13 000 ammekyr og ha minst 15 % av landets ammekyr.
2. Antall slakta kalv som ikke går til kontraktsproduksjon skal være redusert til et minimum ved satsingens slutt.
3. Økt kompetanse om storfekjøttproduksjon skal gi økt produksjon og lønnsomhet.
4. Bedre utnyttelse av fylkets beiteressurser skal gi økt produksjon, bedre økonomi og en bedre hverdag for produsenten.

Storfekjøttproduksjonen vil også ha positive effekter på husdyrbruk i rovviltutsatte områder, underbygge målsetningen om landbruk i hele fylket, redusere mengden arealer som går ut av produksjon og bedre utnyttelse av kapasiteten i eksisterende driftsapparat.

### 2.3 Mål for de tre produksjonsformene

Storfekjøttproduksjonen i Hedmark foregår i tre hovedtyper produksjonsformer (ofte i kombinasjon mellom to av disse). Det er satt ulike delmål for de tre produksjonsformene:

#### 2.3.1 Mjølkebesetningene

Delmål for mjølkebruk:

- Alle oksekalver født på mjølkebruket som ikke går til kontraktsproduksjon for spesialvarestrømmer for kalv skal føres fram til slaktemoden alder
- Kvaliteten på kalvene som selges til framfôring skal forbedres
- Etablering av spesialisert storfekjøttproduksjon på flest mulig av brukene hvor mjølkeproduksjonen avvikles
- Bedre oppfølging i omleggingsprosessen for de som går fra mjølkeproduksjon til spesialisert storfekjøttproduksjon slik at den nye produksjonen ikke blir en kortvarig aktivitet

### **2.3.2 Ammekubesetningene**

Delmål for ammekubesetningene:

- Antallet produsenter skal øke, samt ha så vellykket oppstart at de forblir i næringen
- Produksjonen skal ha et så strømlinjeformet driftsopplegg som mulig for å gjøre det lettere med yrkeskombinasjoner
- Oppstartskostnadene skal reduseres
- Legge til rette for at tiden fra investering til første inntekt kommer kan kortes ned
- Mordyrtalet i eksisterende besetninger skal økes
- Alle kyr skal avvenne en levende kalv hvert år og av best mulig kvalitet
- En mest mulig grovfôrbasert produksjon der konfliktfritt og organisert beitebruk preger sommermånedene

### **2.3.3 Framføringsbesetningene**

Delmål for framføringsbesetningene:

- Antallet framføringsbesetninger skal øke
- Produksjonen skal ha et så strømlinjeformet driftsopplegg som mulig for å gjøre det lettere med yrkeskombinasjoner
- Forutsigbarhet i leveranse og kvalitet på kalven
- Forutsigbarhet i grovfôrtilgang
- Bedre drift

## **2.4 Mål for regionene**

Fylkets fire regioner har på grunn av mange forhold til dels veldig forskjellige forutsetninger, noe som gjør at de har ulike begrensninger og muligheter. Det er derfor satt spesifikke delmål for fylkets fire regioner:

### **2.4.1 Nord-Østerdalen**

Delmål for storfekjøttproduksjonen i Nord-Østerdalen:

- All kalv som ikke går til kontraktsproduksjon skal føres fram til slaktemoden alder, men ikke nødvendigvis i regionen
- Øke ammekutallet, men den ekstra fødte kalven skal ikke nødvendigvis føres fram i regionen etter endt avvenning
- Etablere organiserte fellesbeiter for ammeku i områder uten mjølkeku på beite
- Etablere organisert fagmiljø på storfekjøtt

### **2.4.2 Sør-Østerdalen**

Delmål for storfekjøttproduksjonen i Sør-Østerdalen:

- Øke antallet okser som føres fram til slakt (må ikke nødvendigvis være født i regionen)
- Øke ammekutallet, herunder økt antall fødte kalver
- Øke antallet produsenter. Dette vil også kunne muliggjøre etablering av entreprenørvirksomhet indirekte knyttet til produksjonen
- Dyrkamarka skal utnyttes (enten til høsting eller til beiting)
- Etablere organiserte fellesbeiter for ammeku
- Etablere organisert fagmiljø på storfekjøtt

### **2.4.3 Hedmarken**

Delmål for storfekjøttproduksjonen på Hedmarken:

- Øke ammekuttallet, herunder økt antall fødte kalver
- Utnytte kapasiteten i organiserte beitelag med utnyttet kapasitet, bl.a. ved mer seksjonering av allmenningene og bedre koordinering mellom allmenninger med mye og med lite dyr
- Etablere bygdenære fellesbeiter for ammeku med kalv

### **2.4.4 Glåmdalen**

Delmål for storfekjøttproduksjonen i Glåmdalen:

- Øke antallet okser som føres fram til slakt (må ikke nødvendigvis være født i regionen)
- Øke ammekuttallet, herunder økt antall fødte kalver
- Etablere bygdenære fellesbeiter

## **3 Strategi for realisering av satsingen**

Det skal gjennom en treårsperiode brukes ekstra ressurser på å få gjennomført en satsing for økt storfekjøttproduksjon i Hedmark. Det er en målsetning at flest mulig av tiltakene som igangsettes er varige og gir varig effekt.

Målet om økt storfekjøttproduksjon skal nås gjennom et best mulig samspill mellom alle aktuelle aktører som gjennom sine virkemidler kan bidra til økt produksjon.

Alle aktører i verdikjeden (produsenter, slakterier, rådgivningstjeneste, avlsorganisasjoner, m.m.) vil være sentrale i å få igangsatt og gjennomført tiltak, mens forvaltningen kan bidra med en koordinerende rolle og utløsende midler for at tiltak blir igangsatt og gjennomført. Satsingen skal ikke erstatte pågående prosjekter og initiativer, men heller støtte opp under og kopiere gode erfaringer fra disse til andre aktuelle områder.

Tiltakspakken skal bestå av nye tiltak, forbedring av eksisterende tiltak eller etablering av allerede velfungerende tiltak i regioner som mangler disse. Det skal bidras med midler og arbeidsressurser som er utløsende for at disse aktivitetene skal iverksettes. Tiltakene må gjerne være overførbare til å kunne implementeres på landsbasis.

De fire regionene i fylket har ulike begrensninger og muligheter for økt storfekjøttproduksjon. Det samme gjelder de tre ulike produksjonsformene kjøttproduksjon fra mjølkebruket, kjøttproduksjon fra ammekubruket og de rene framfôringsbesetningene. Tiltakspakken skal ta hensyn til at regionene og produksjonsformene har ulike begrensninger og muligheter og dermed innrette virkemiddelbruken etter dette.

## **4 Tiltakspakke**

For å nå målet om økt storfekjøttproduksjon og de fire delmålene er det valgt ut fire satsingsområder:

1. Øke antallet ammekyr ved særlig å ha fokus på de som skal starte opp
2. Redusere antallet kalveslakt som ikke går til kontraktsproduksjon
3. Kompetanseheving
4. Bedre utnyttelsen av beiteressursene i hele fylket, også i prioriterte rovviltområder

Tiltakspakken kan tematisk deles inn i fem hovedkategorier:

1. Organisering (forflytning av dyr mellom besetninger og organisering av beiteressursene)
2. Nettverk
3. Utredninger/dokumentasjon
4. Rådgivningspakker
5. Forskning/innovasjon

Foreslåtte tiltak finnes i vedlegg 8.

En rekke tiltak er aktuelle, men det forventes ikke at alle lar seg gjennomføre innenfor tidsramme og ressurser. Tiltaksplanen er ikke statisk. I løpet av satsingsperioden kan endringer i utenforliggende forhold gjøre nye tiltak mer aktuelle, mens enkelte foreslåtte tiltak ikke lenger er relevante.

Noen av tiltakene vil gi effekt på flere av de fire satsingsområdene, mens andre vil gi effekt på ett av satsingsområdene. På grunn av de fire regionenes og de tre produksjonsformenes ulike utfordringer og muligheter vil enkelte tiltak være rettet mot kun enkelte produksjonsformer i en eller få regioner, mens andre tiltak vil være tiltak rettet mot hele fylket.

## 5 Gjennomføring

### 5.1 Avgrensing

- Satsingen avgrenses til Hedmark fylke, men kan gi positive ringvirkninger også i nærliggende regioner.
- Det skal ikke utarbeides fullstendig driftsplaner, byggeskisser, med videre eller overta andre aktørers funksjoner og oppgaver. Ved behov for slike tjenester kan spesialrådgivere fra aktuelle organisasjoner bistå.
- Bygg for storfe og fokus på god grovfôr kvalitet er viktig i storfekjøttproduksjon. Satsingen skal ikke jobbe med dette siden dette er viktige satsingsområder i Fjellandbrukssatsingen. Satsingen på økt storfekjøttproduksjon i Hedmark skal ha god kommunikasjon med Fjellandbrukssatsingens arbeid på disse to områdene og gi innspill om viktige temaer innen de to områdene.
- Satsingen gir ikke støtte til investering på enkelteierdommer. Søknader om støtte til bygg for storfe skjer på ordinær måte til de bedriftsrettede BU-midlene som forvaltes av Innovasjon Norge og hvor kommunene er førstelinje for søknad. For perioden 2013-2016 har grovfôrbaserte husdyrproduksjoner (herunder også gjødsellager og driftsbygninger til aktiv setring) førsteprioritet sammen med all økologisk produksjon når det gjelder de bedriftsrettede BU-midlene.
- Økonomiske rammevilkår er viktig for økt storfekjøttproduksjon, men er noe satsingen ikke har anledning å påvirke. Hver enkelt aktør i styringsgruppa har imidlertid anledning å bruke sine kanaler til å påvirke rammevilkårene.

## 5.2 Organisering

### 5.2.1 Rammer

- Planlagt prosjektperiode: 3 år, fra oppstart i 2014
- Prosjekteier: Fylkesmannen i Hedmark
- Prosjektkoordinator: Vegard Urset, Fylkesmannen i Hedmark (40 % stilling)
- Både Nortura SA, Furuseth AS, Fatland AS, Røros Slakteri AS, TINE SA, Geno, TYR, Hedmark Bondelag, Hedmark Bonde- og Småbrukarlag, Landbruksrådgivningen i Hedmark, kommunal landbruksforvaltning, Innovasjon Norge og evt. andre samarbeidende organisasjoner vil ha medarbeidere som deltar i satsingen.

### 5.2.2 Styringsgruppe – mandat og sammensetning

#### Mandat:

#### **Generelle føringer**

Styringsgruppa skal være en møteplass for diskusjon, prioritering og koordinering av tiltak for økning og styrking av storfekjøttproduksjonen i Hedmark. Gruppa skal foreslå og prioritere tiltak i en treårig satsing og som bidrar til å nå de vedtatte målene om en økning i storfekjøttproduksjonen og gjennom fokus på kompetanse, beitebruk og kostnader bidra til økt lønnsomhet i næringa. Styringsgruppa skal ha fokus på at flest mulig av tiltak som igangsettes er varige og gir varig effekt.

I arbeidet skal det tas hensyn til regionenes og produksjonsformenes begrensninger og muligheter og innrette virkemiddelbruken etter dette. Satsingen skal ikke erstatte pågående prosjekter og initiativer, men heller støtte opp under og kopiere gode erfaringer fra disse til andre aktuelle områder. Tiltakene må gjerne være overførbare til å kunne implementeres på landsbasis.

#### **Utarbeide tiltaksplan for satsingen**

Styringsgruppa utarbeider og vedtar «Tiltaksplan for økt storfekjøttproduksjon i Hedmark, 2014-2017». Styringsgruppa vedtar også framdriftsplan og forslag til prioriteringer. Styringsgruppa skal gi rammer for og følge opp aktivitetene i de ulike delprosjektene.

#### **Informasjon om satsingen**

Medlemmer i styringsgruppa skal sørge for god informasjon om arbeidet i satsingen, både eksternt og internt i egen organisasjon og til produsentene.

#### **Finansiering av satsingen**

Fylkesmannen i Hedmark har avsatt en ramme på bruk av BU-midler til utrednings- og tilretteleggingstiltak på totalt 2,7 millioner kroner til denne treårige satsingen. Styringsgruppa skal komme med anbefalinger på bruken av disse midlene. I tillegg skal styringsgruppa bidra til fullfinansiering av aktuelle tiltak med midler fra andre interne og eksterne kilder. Styringsgruppa prioriterer tiltak ut fra totalt tilgjengelige ressurser.

### Sammensetning:

Arbeidet skal ledes av en styringsgruppe bestående av:

- *Fylkesmannen i Hedmark*
- *Nortura SA*
- *Furuseth AS*
- *Fatland AS*
- *Røros Slakteri AS*
- *TINE SA*
- *TYR*
- *Hedmark Bondelag*
- *Hedmark bonde- og småbrukarlag*
- *Kommunal landbruksforvaltning*

Leder av styringsgruppa: Fylkesmannen i Hedmark

Koordinator er sekretær for styringsgruppa.

Det gis ikke møtegodtgjørelse, men rene møte- og reisekostnader dekkes.

### **5.2.3 Arbeidsgrupper**

Det opprettes arbeidsgrupper og/eller nettverk ut fra de prioriteringer som styringsgruppa vedtar. Det kan også være aktuelt å etablere en prosjektgruppe, avhengig av prioriteringer og erfaringer. Arbeidet skal koordineres av Fylkesmannen i Hedmark.

Aktuelle arbeidsgrupper i første omgang kan være:

- Arbeidsgruppe «Redusert kalveslaktning»
- Arbeidsgruppe «Oppstartspakke/-program for nye produsenter»

### **5.2.4 Andre mulige samarbeidsaktører**

Andre aktører det er naturlig å ha kontakt/samarbeid med:

- Innovasjon Norge
- Norsk Landbruksrådgivning
- Geno
- Fôrløseleverandører (Felleskjøpet, Norgesfôr, Fiskå)
- NILF

### **5.3 Framdrift, rapportering og evaluering**

Koordinator skal utarbeide framdriftsplan for arbeidet. Styringsgruppa skal møtes to ganger årlig. Koordinator skal gi statusrapport i disse møtene, samt utarbeide en årlig rapport med en evaluering av de igangsatte tiltakene.

### **5.4 Kritiske suksessfaktorer**

Det er flere forhold som kan påvirke aktiviteten i prosjektet og effekten av satsingen:

- Oppslutning og samspill mellom involverte aktører
- Respons hos produsentene
- Gjennomføringsevne
- Politiske og andre økonomiske rammevilkår for landbruket

## 6 Kostnader og finansiering

### 6.1 Kostnader

	2014	2015	2016	2017	SUM
Administrative prosjektkostnader					
Møte- og reisekostnader					
Tiltak 1					
Tiltak 2					
Tiltak 3					
Tiltak 4					
Tiltak 5					
<b>SUM</b>					

### 6.2 Finansiering

Egne midler og egeninnsats

Aktør	2014	2015	2016	2017	SUM
Fylkesmannen i Hedmark	600 000 + 40 % stilling	900 000 + 40 % stilling	900 000 + 40 % stilling	300 000 + 40 % stilling	
Nortura					
Fatland					
Furuseth					
Røros Slakteri					
Tine					
<b>SUM</b>					

## 7 Vedlegg, bakgrunnsinformasjon

## Vedlegg 1, antall mjølkekyr i de ti fylkene med flest mjølkekyr, per august 2013

Fylke	Ant. kyr	Ant. foretak	Andel av landet
Rogaland	40 587	1 394	18 %
Oppland	28 066	1 223	12 %
Nord-Trøndelag	26 516	942	12 %
Sør-Trøndelag	22 334	886	10 %
Møre og Romsdal	21 226	872	9 %
Nordland	15 678	669	7 %
Sogn og Fjordane	15 165	914	7 %
<b>Hedmark</b>	<b>13 934</b>	<b>570</b>	<b>6 %</b>
Hordaland	10 901	601	5 %
Vest-Agder	5 232	263	2 %
Totalsum	228 087	9 471	100 %

## Vedlegg 2, antall ammekyr i de ti fylkene med flest ammekyr, per august 2013

Fylke	Ant. kyr	Ant. foretak	Andel av landet
Oppland	11 057	649	15 %
Rogaland	8 907	720	12 %
<b>Hedmark</b>	<b>8 750</b>	<b>384</b>	<b>12 %</b>
Nord-Trøndelag	7 328	407	10 %
Nordland	5 516	380	7 %
Buskerud	4 645	275	6 %
Sør-Trøndelag	4 257	324	6 %
Møre og Romsdal	3 364	282	5 %
Akershus	2 818	152	4 %
Vestfold	2 876	119	4 %
<b>Totalt</b>	<b>74 441</b>	<b>5 013</b>	<b>100 %</b>

## Vedlegg 3, kg slakta storfekjøtt i 2013 og antall slakta kalv i 2013

Fylke	Kg. slakt	Andel av landet	Antall kalv
Rogaland	14 391 589	17 %	4 798
Oppland	12 056 766	14 %	1 177
Nord-Trøndelag	9 476 425	11 %	965
Sør-Trøndelag	7 287 457	9 %	977
Møre og Romsdal	7 022 975	9 %	827
Nordland	6 394 511	8 %	199
<b>Hedmark</b>	<b>5 510 077</b>	<b>7 %</b>	<b>1 099</b>
Sogn og Fjordane	4 984 565	6 %	2 329
Hordaland	3 585 731	4 %	1 739
Buskerud	2 147 204	3 %	2 322
<b>Hele landet</b>	<b>83 633 615</b>	<b>100 %</b>	<b>19 616</b>



**Vedlegg 4, Utvikling antall dyr og kjøttproduksjon i Hedmark fra 2000 til 2013**

	2000	2013	Endring
Ant. mjølkekyr	17 430	13 934	- 20 %
Ant. ammekyr	4 946	8 750	+ 77 %
Ant. mordyr totalt	22 376	22 684	+ 1 %
Ant. kg storfekjøtt	5 817 314	5 510 007	- 5 %

**Vedlegg 5, Status 2013 og utvikling 2000-2013 for de ulike regionene**

Region	Mjølkeku			Ammeku			Totalt ant. mordyr			Kjøtt		
	Ant.	Endring	Andel	Ant.	Endring	Andel	Ant.	Endring	Andel	Ant. kg	Endring	Andel
Hedmarken	4 727	- 14 %	34 %	3 577	+ 64 %	41 %	8 304	+ 8 %	37 %	1 894 593	- 10 %	34 %
Glåmdalen	617	- 38 %	4 %	2 194	+ 128 %	25 %	2 811	+ 44 %	12 %	694 266	+ 42 %	13 %
Sør-Østerdalen	1 508	- 46 %	11 %	1 263	+ 46 %	14 %	2 771	- 24 %	12 %	724 707	- 13 %	13 %
Nord-Østerdalen	7 082	- 13 %	51 %	1 716	+ 84 %	20 %	8 798	- 3 %	39 %	2 196 448	- 8 %	40 %

**Vedlegg 6, Utnyttelse av arealer i de ulike regionene**

Region	Fulldyrket jord			Innmarksbeite		
	Gardskart	PT	Utnyttelse	Gardskart	PT	Utnyttelse
Hedmarken	344 174	326 519	95 %	42 225	29 440	70 %
Glåmdalen	386 254	367 637	95 %	12 270	7 358	60 %
Sør-Østerdalen	118 584	99 292	84 %	20 827	5 230	25 %
Nord-Østerdalen	182 658	179 766	98 %	20541	17 402	85 %

*Sammenligning av antall dekar som er registrert på gardskart som fulldyrket jord og innmarksbeite og antall dekar det er søkt produksjonstilskudd for.*

**Vedlegg 7, Slakting av kalv i 2013**

	Antall slakta kalv	Andel av kalveslaktene i fylket	Andel, sett opp mot antall mordyr
Hedmarken	97	9 %	1,2 %
Glåmdalen	148	13 %	5,3 %
Sør-Østerdalen	193	18 %	7,0 %
Nord-Østerdalen	661	60 %	7,5 %
Hele fylket	1099	100 %	4,8 %

**Vedlegg 8, Aktuelle tiltak**

Hovedkategori	Tiltak	Beskrivelse	Målgruppe (region og produksjon)	Satsingsområde
1 Organisering	1.1 Bedre slaktedyrfremidling	Finne og formidle kalver som ikke skal føres fram til slakt i fødselsbesetningen samt sikre forutsigbarhet i kalveinnkjøpet for framføringsbesetningene (kvantitet og kvalitet)  Etablere systemer som på et tidlig stadium fanger opp at en produsent har tenkt å slakte oksekalfene i ung alder i stedet for slaktemoden alder og sikre mottager av kalven. Bidra til at framføringsbesetningene har den mengden kalv som de trenger gjennom året.	Alle, men særlig mjølkebesetninger i Nord-Østerdalen.	2 (1)

	1.2 Mordyrformidling fra mjølkebruket	Finne og formidle krysningskviger med kjøttfeinnslag på mjølkebruket slik at disse havner som mordyr i ammekubesetninger i stedet for til slakt. Dersom økende etterspørsel etter mordyr: Etablere avtaler med mjølkeprodusenter som har rom for å krysse inn med kjøttfe for å få fram flere krysningsdyr til ammekubrukene. (Bevisstgjøre produsentene mordyrressursen og etablere systemer/rapporter i Kukontrollen for info om aktuelle krysningskviger).	Alle regioner. Mjølkebesetninger og ammekubesetninger	1
	1.3 Organisert beitebruk	Etablere organiserte, velfungerende beitelag som gjør det mulig å ha ammeku på beite uten konflikter med andre husdyrproduksjoner, publikum og rovdyr og redusere tidsbruken per produsent. Bl.a. vurdere etablering av bygdenære beitelag i rovdyrutsatte områder, i områder med sprengt kapasitet i allmenning og for ammeku med kalv, vurdere egne beiteområder for ammeku i områder hvor mjølkeku går på utmarksbeite, vurdere egne beiteområder for egne dyregrupper (f.eks. kastrater, sinkyr, m.m) (Lage en oversikt over behov, bidra ved avtaleinngåelse + konkrete investeringer etter behov)	Alle regioner Ammekubesetninger	4 (1)
	1.4 Kvigeoppdrettsbesetninger	Etablere enheter som tar seg av kvigeoppdrett og leverer drektige kviger tilbake til ammekubesetningene	Alle regioner Ammekubesetninger	1
2 Faglige nettverk	2.1 Faglige/sosiale nettverk på ammeku i alle regioner	Etablere faglige/sosiale nettverk blant storfekjøttprodusenter i de regionene i fylket som mangler dette	Nord-Østerdalen Sør-Østerdalen Ammekubesetninger og framføringsbesetninger	3 (1)
	2.2 Fagforum for framføringsbesetninger	Etablere fagforum (også sosialt) for framføringsbesetningene i fylket for å øke kompetansen / bygge nettverk	Fylkesnivå(?) Framføringsbesetninger	3
	2.3 Leverandør- og mottakerforum slaktedyr og mordyr	Etablere nettverk av de som leverer kalv til framføring og den som tar i mot kalven for å sikre en stadig forbedring av resultater og for de som leverer kalv til kvigeoppdrett og de som tar i mot mordyr. Koble inn organisasjoner for å gi faglige råd til forbedring (f.eks. knyttet til helse, fôring, oppstalling, etc.)	Alle regioner Alle typer besetninger	3
3 Utredninger dokumentasjon	3.1 Spesialisering eller full pakke?	Økonomisk sammenligning av full framføring eller øke på med ammekyr og selge kalven til framføring (både for ammekubruk og for mjølkebruk med mye beiter, men knapt med vinterfôr)	Alle regioner Mjølkebesetninger og ammekubesetninger	1
	3.2 Beiteressurskartlegging	Kartlegge beiteressursene i fylket og vise potensialet for antall storfe på beite, samt konsekvenser for potensialet i antall beitedyr gitt ulike avgjørelser på andre områder. M.a.o. dokumentasjon til å ta gode avgjørelser	Alle regioner Ammekubesetninger	4 (1)

MER STORFEKJØTT FRA HEDMARK

	3.3 Ammekuas påvirkning på skogen	Dokumentere effekten av ammeku på skogsbeite sett opp mot kvaliteten på skogen. Skjæringspunktet mellom tap- og nytteverdi for skogbruket skal undersøkes.	Alle regioner Ammekubesetninger	4 (1)
4 Rådgivningspakker	4.1 Økt fokus på kjøtt på mjølkebruket	- Økt fokus på kalven som framtidig ressurs som kjøttprodusent - Helseforebyggende tiltak - Kjøttfesemin på mjølkebruket - Fortsatt full framføring av okser eller bygge opp en ammekubesetning med salg av avvendt kalv	Alle regioner Mjølkekubesetninger	3 (2)
	4.2 Vellykket oppstart med storfekjøttproduksjon	4.2.1 <i>Fra mjølk til kjøtt. Råd til en vellykket overgang</i> Inn i en tidlig fase når produsenter vurderer å avvikle mjølkeproduksjonen. Motivere til å vurdere spesialisert storfekjøttproduksjon (enten ammeku eller framføring av innkjøpt kalv). Vise muligheter og ulike alternativer/strategier. Sikre at de som slutter med mjølkeproduksjon og går over til spesialisert storfekjøttproduksjon får en bedre oppfølging enn i dag. Støtte til etablering av rådgivningspakke.	Mjølkebesetninger og ammekubesetninger	3 (1)
		4.2.2 <i>Oppstartspakke/-program for ammekubesetninger</i> Utarbeide en oppskriftspakke på oppstarten. - <i>Kutte oppstartskostnader og tid til første inntekt</i> For mange medfører det å starte opp med en ammekubesetning store oppstartskostnader og lang tid til inntektene kommer. Beskrive et forslag til opplegg som innebærer billige bygnings- og innredningsløsninger og sikre avsetning på kalven slik at den kan selges til framføring etter avvenning (korte ned tiden fra investering til første inntekt). - <i>En vellykket oppstart</i> Å drive en morderbesetning uten framføring skal kunne ha et så enkelt driftsopplegg at det er mulig å ha andre inntektskilder i tillegg. Viktige stikkord: - <i>Tilbys ensartet drektig mordergruppe (rase, alder og kalvingstidspunkt)</i> - <i>Organisert beiteopplegg</i>	Ammekubesetninger	1 (3)
		4.2.3 <i>Oppstartspakke/-program for framføringsbesetninger</i> Utarbeide en oppskriftspakke på oppstarten. Beskrive et forslag til opplegg som innebærer billige bygnings- og innredningsløsninger - <i>En vellykket oppstart</i>	Framføringsbesetninger	2 (3)
5 Forskning/ innovasjon	5.1 Ny teknologi for å lette gjennomføringen av beitesesongen	5.1 Bidra til å videreutvikle og ta i bruk ny teknologi for å lette gjennomføringen av beitesesongen (støtte til videreutvikling av f.eks. NoFence)	Ammeku i alle regioner	4 (1)

