



Statsforvalteren i Trøndelag

Trööndelagen Staatehaaltoje

Oppstartsmelding

Utvidelse av Blåfjella-Skjækerfjella/Låarte-Skæhkere nasjonalpark

Innlemmelse av naturreservat



Forsidebilde: Skjækerfjella – foto Christer Rognerud

Innhold

1	Innledning	3
2	Bevaring av verdifull natur - nasjonalpark	3
2.1	Målsetting	5
2.2	Virkninger av kunngjøringen	6
3	Avgrensning	6
3.1	Kort beskrivelse av Blåfjella-Skjækerfjella/Låarte-Skæhkere nasjonalpark	8
3.2	Kort beskrivelse av naturreservatene	9
3.3	Verneforskrift	10
3.4	Forvaltningsmyndigheten	10
4	Grunneiere	10
5	Rettighetshavere og brukerinteresser	11
5.1	Skogbruk	11
5.2	Utmarksbeite husdyr	12
5.3	Samisk reindrift	12
5.4	Fjellstyret	13
5.5	Jakt, fiske og friluftsliv	13
5.6	Infrastruktur	14
6	Annet	15
6.1	Avtale med Biofokus	15
7	Medvirkning og fremdrift	15
7.1	Frist for innspill til oppstartsmeldingen	17
8	Vedlegg	18
8.1	Vernekart over Arvasslia naturreservat	18
8.2	Vernekart over Berglimyra og Klumplifjellet/Ohtjenjuananjohke naturreservat 19	
8.3	Vernekart over Storfloa naturreservat	19
8.4	Låarte sijte og Tjåehkere sijte – vinterbeite	20
8.5	Låarte sijte og Tjåehkere sijte – høstvinterbeite	21
8.6	Låarte sijte og Tjåehkere sijte – høstbeite	22
8.7	Låarte sijte og Tjåehkere sijte – sommerbeite	23
8.8	Låarte sijte og Tjåehkere sijte – vårbeite	24
8.9	Låarte sijte og Tjåehkere sijte – flyttleier og samlingsplasser	25

1 Innledning

Statsforvalteren sender herved ut oppstartsmelding for verneprosess for utvidelse av Blåfjella-Skjækerfjella/Låarte-Skæhkere nasjonalpark. Nasjonalparken dekker arealer i Lierne, Grong, Snåsa, Steinkjer og Verdal kommuner, men utvidelsesarealet på 8674 daa ligger i sin helhet i Lierne kommune.

Det foreslås også å innlemme følgende naturreservat inn i nasjonalparken:

- Arvasslia naturreservat i Lierne kommune
- Berglimyra og Klumplifjellet/Ohtjenjuananjohke naturreservat i Lierne kommune
- Storfloa naturreservat i Grong kommune

Oppstartsmeldingen markerer starten på en verneprosess, som tar sikte på å ende opp i et høringsforslag om utvidelse av nasjonalparken og innlemmelse av nevnte naturreservat. Høringsforslaget vil bli sendt til berørte parter på formell høring. Statsforvalteren i Trøndelag er ansvarlig for planprosessen innen rammer satt av Miljødirektoratet. Verneprosessen er en del av Statsforvalterens oppdrag knyttet til «Bevaring av verdifull natur – nasjonalpark».

Prosessen skal følge saksbehandlingsreglene i naturmangfoldloven §§ 41- 43. Klima- og miljødepartementet har utarbeidet et eget rundskriv (Rundskriv T-2/15) som under kap. 1 om saksbehandlingsregler etter naturmangfoldloven sier at Statsforvalter, Miljødirektoratet og Klima- og miljødepartementet er ansvarlige myndigheter for arbeidet med forberedelse av verneforslag etter naturmangfoldloven. Arbeidet skal skje i nært samarbeid med berørte kommuner. Rundskrivet finner dere her: [Saksbehandlingsregler ved områdevern etter naturmangfoldloven \(§§ 41 - 43\) - regjeringen.no](https://www.regjeringen.no/no/tema/naturmangfold/veiviser/saksbehandlingsregler-ved-omradevern-etter-naturmangfoldloven-41-43)

2 Bevaring av verdifull natur - nasjonalpark

I 2018 ga Klima- og miljødepartementet oppdrag om å foreslå områder for supplerende vern av natur i Norge. I stortingsmelding 14 – Natur for livet (2015–2016), står det at et av tre nasjonale mål er å «Bevare et utvalg av naturområder som viser variasjonsbredden i norsk natur», det vil si et «representativt utvalg». Det sentrale målet med oppdraget om supplerende vern er å foreslå områder som inneholder natur vi har vernet for lite av. På oppdrag fra Miljødirektoratet leverte Fylkesmannen (nå Statsforvalteren) 1. februar 2019 innspill til områder, som kunne være aktuelle for supplerende vern. Områdene ble identifisert ut fra disse kriteriene:

- Bidra til at alle naturtyper er tilstrekkelig representert
- Sikre truet natur (arter og naturtyper)
- Større robusthet
- Bedre det økologiske nettverket – størst mulig grad utgjøre et funksjonelt økologisk nettverk
- Skal ikke omfatte skog og marine områder

Forslag om utvidelse av Blåfjella-Skjækerfjella/Låarte-Skæhkere nasjonalpark ble fremmet av Lierne kommune i brev datert 23. januar 2019. Innlemmelse av naturreservatene Arvasslia, Berglimyra og Klumplifjellet/Ohtjenjuananjohke og Storfloa ble spilt inn av Statsforvalteren i Trøndelag med bakgrunn i å ivareta naturverdiene i naturreservatene, samt at det vil gi større robusthet for Blåfjella-Skjækerfjella/Låarte-Skæhkere nasjonalpark. Det vil også forenkle forvaltningen av området både for brukerne og forvaltningen. Det er ikke foreslått utvidelse av naturreservatene ved innlemmelse i nasjonalparken, kun endring av verneform.

Lierne kommune foreslo også i brev datert 30. oktober 2023 (kommunestyrevedtak datert 26. oktober 2023) å innlemme den delen av Sanddøldalen naturreservat som ligger i Lierne kommune. Imidlertid har Statsforvalteren fått inn tilbud om utvidelse av Sanddøldalen naturreservat i Lierne kommune gjennom frivillig vern av skog, og ønsker å avvente mulig innlemmelse av naturreservatet inn i nasjonalparken til prosessen med utvidelse av Sanddøldalen naturreservat gjennom frivillig vern av skog er avsluttet.

Miljødirektoratet har i brev datert 9. november 2021 gitt statsforvalterne i oppdrag om å avklare med aktuelle kommuner om det er lokal aksept for å utrede mulighetene for vern knyttet til «bevaring av verdifull natur – nasjonalpark», tidligere kalt supplerende vern nasjonalpark. Av ressursmessige årsaker startet Statsforvalteren i Trøndelag (SFTL) arbeidet med oppdraget i 2023. Oppdraget har tatt utgangspunkt i Miljødirektoratets oversendelse til Klima- og miljødepartementet (KLD) datert 7. april 2021, og inkluderer forslag på utvidelser av nasjonalparker og landskapsvernområder, endring av verneform, sammenslåing av verneområder og i et tilfelle opprettelse av nytt landskapsvernområde.

Oppdraget gikk i første omgang ut på å avklare med berørte kommuner om det er lokal aksept for verneforslag og starte/videreføre verneplanprosesser for aktuelle områder for bevaring av verdifull natur i form av nasjonalparker. Se mer om «Bevaring av verdifull natur» her: [Bevaring av verdifull natur - miljødirektoratet.no](https://www.miljodirektoratet.no/verdifull-natur)

Det skal være lokal aksept for at eventuelle nye verneprosesser for områder i denne kategorien skal igangsettes. Statsforvalteren ba i brev datert 4. mai 2023 til berørte kommuner om tilbakemelding på om det er lokal aksept for å utrede utvidelse av Blåfjella-Skjærkerfjella/Låarte-Skæhkere nasjonalpark og innlemmelse av tre naturreservat inn i nasjonalparken; Arvasslia, Berglimyra og Klumplifjellet/Ohtjenjuananjohke og Storfloa.

Tilbakemeldinger fra kommunene

Både Grong kommune og Lierne kommune er positive til å utrede utvidelse av nasjonalparken og innlemmelse av de tre naturreservatene. Lierne kommune foreslo også at Holden naturreservat og den delen av Sanddøldalen naturreservat som ligger i Lierne kommune også ble innlemmet i nasjonalparken.

Miljødirektoratet åpnet opp for at hele Sanddøldalen naturreservat og Berglia naturreservat i Grong kommune kunne innlemmes i nasjonalparken i brev datert 5. mars 2024, hvis det var lokal aksept for det i Grong kommune. Grong kommune behandlet saken i kommunestyremøte den 20. juni 2024, og var positiv til at dette ble utredet.

Det ble også sendt en henvendelse til Lierne kommune og Snåsa kommune om det var lokal aksept for å innlemme de foreslåtte naturreservatene Båsdalen i Lierne og Leirsjøen i Snåsa inn i nasjonalparken. Begge kommunene ga tilbakemelding på at det ikke var lokal aksept for dette.

Det er gjennomført konsultasjoner med Låarte sijte/Luru reinbeitedistrikt, Skæhkeren sijte/Skjærkerfjell reinbeitedistrikt og Gaske Dajven Båatsoe Tjieltie/Nord-Trøndelag Reinsamelag den 5. desember 2023 og med Sametinget/Sámediggi den 4. januar 2024. Ingen av dem hadde noen innvendinger mot at det ble startet en prosess med å utrede utvidelse av Blåfjella-Skjærkerfjella/Låarte-Skæhkere nasjonalpark, samt innlemmelse av naturreservatene Arvasslia, Berglimyra og Klumplifjellet/Ohtjenjuananjohke, Holden og Storfloa.

Kommunenes tilbakemeldinger og protokoller fra konsultasjonene finner dere her: [Oppstart av verneprosess - utvidelse av Blåfjella-Skjækerfjella/Låarte-Skæhkere nasjonalpark | Statsforvalteren i Trøndelag](#)

Tilbakemelding fra private grunneiere

Grunneier av Berglia naturreservat og den delen av Sanddøldalen naturreservat som ligger i Grong kommune har i e-post datert 3. september 2025 informert om at de ikke ønsker at disse naturreservatene innlemmes i nasjonalparken. Samme grunneier er positiv til at Storfloa naturreservat i Grong kommune innlemmes i nasjonalparken.

En av grunneierne av Holden naturreservat har i e-post datert 29. april 2025 og 22. august 2025 signalisert at hans eiendom primært bør holdes utenfor hvis Holden naturreservat skal innlemmes i Blåfjella-Skjækerfjella/Låarte-Skæhkere nasjonalpark. De private grunneierne av Berglimyra og Klumplifjellet/Ohtjenjuananjohke naturreservat har gitt tilbakemelding på at de er positive til å utrede innlemmelse av naturreservatet inn i nasjonalparken.

Med bakgrunn i tilbakemeldingene fra kommunene og private grunneiere ble det under møte mellom Miljødirektoratet og Statsforvalteren i Trøndelag den 12. september 2025 besluttet å ta Holden naturreservat i Lierne kommune, Berglia naturreservat i Grong kommune og den delen av Sanddøldalen naturreservat som ligger i Grong kommune ut av oppdraget.

På grunn av at vi ønsker å kjøre prosessen om utvidelse av Sanddøldalen naturreservat i Lierne kommune gjennom frivillig vern av skog som en egen separat prosess, tas ikke dette naturreservatet med i denne oppstartsmeldingen. Det vil være aktuelt å ta med dette området senere i en supplerende oppstartsmelding etter at prosessen med utvidelse av Sanddøldalen naturreservat er avsluttet.

Denne oppstartsmeldingen omfatter derfor:

- Utvidelse av Blåfjella-Skjækerfjella/Låarte-Skæhkere nasjonalpark på Lifjellet i Lierne kommune
- Innlemmelse av følgende naturreservat inn i Blåfjella-Skjækerfjella/Låarte-Skæhkere nasjonalpark:
 - Arvasslia naturreservat i Lierne kommune
 - Berglimyra og Klumplifjellet/Ohtjenjuananjohke naturreservat i Lierne kommune
 - Storfloa naturreservat i Grong kommune

Statsforvalteren har gjennomført en rekke møter, og deltatt på møter, samt sendt brev for å orientere om oppdraget. En oversikt over de forskjellige møtene frem til kunngjøringen finner dere her: [Oppstart av verneprosess - utvidelse av Blåfjella-Skjækerfjella/Låarte-Skæhkere nasjonalpark | Statsforvalteren i Trøndelag](#)

2.1 Målsetting

Utvidelse av Blåfjella-Skjækerfjella/Låarte-Skæhkere nasjonalpark og innlemmelse av naturreservatene er en oppfølging av [Meld. St. 14 \(2015-2016\) Natur for livet – norsk handlingsplan for naturmangfold](#), og et ledd i arbeidet med å nå [nasjonale målsettinger](#) om at:

- 1.1 Økosystemene skal ha god tilstand og levere økosystemtjenester
- 1.2 Ingen arter og naturtyper skal utryddes, og utviklingen til truede og nær truede arter og naturtyper skal bedres
- 1.3 Bevare et representativt utvalg av norsk natur som skal tas vare på for kommende generasjoner

2.2 Virkninger av kunngjøringen

Oppstartsmeldingen er en kunngjøring av den formelle oppstarten av verneprosessen med:

- Utvidelse av Blåfjella-Skjækerfjella/Låarte-Skæhkere nasjonalpark med 8674 daa på Lifjellet i Lierne kommune

I henhold til § 44 i naturmangfoldloven (*tiltak ved igangsatt saksbehandling*) kan et forvaltningsorgan uten videre avslå en søknad om tillatelse mv, til et tiltak i planområdet fra tidspunktet for denne oppstartsmeldingen. Tillatelsen kan bare gis dersom tiltaket er uten nevneverdig betydning for verneverdiene i området.

Naturmangfoldlovens § 44, tredje ledd, sier videre at når det er foretatt kunngjøring etter § 42 i naturmangfoldloven kan ikke offentlig myndighet gi tilskudd til tiltak i et område som inngår i verneforslaget. Statsforvalteren kan gjøre unntak fra dette dersom tiltaket er uten nevneverdig betydning eller er positivt for verneforslaget.

I henhold til naturmangfoldlovens § 44, femte ledd, er virkningen begrenset til fire år etter oppstarten er kunngjort. Departementet kan forlenge virkningene med inntil to år.

3 Avgrensning

Planområdet er utvidelse av Blåfjella-Skjækerfjella/Låarte-Skæhkere nasjonalpark på Lifjellet i Lierne kommune med 8674 daa (se fig. 1 og 2). Eksisterende nasjonalpark ligger inn mot Riksgrensen til Sverige i kommunene Lierne, Grong, Snåsa, Steinkjer og Verdal, og dekker et areal på ca. 1968 km².

Lierne kommune foreslo at hele området mellom dagens nasjonalpark og Sanddøldalen naturreservat i Lierne kommune skulle være en del av utvidelsen av nasjonalparken, inkludert Fv. (fylkesvei) 74 og fritidsbebyggelsen på Ny-Gosen. Statsforvalteren foreslår at Fv. 74 grenses ut av forslaget, sammen med fritidsbebyggelsen og parkeringsplassen på Ny-Gosen, første del av gamle Lifjellvegen og parkeringsplassen helt i starten av gamle Lifjellvegen (se fig. 1 og 2). Årsaken til dette er bestemmelsene i naturmangfoldlovens § 35 (nasjonalparker) som i første ledd sier at det ikke skal være tyngre tekniske naturinngrep i en nasjonalpark.

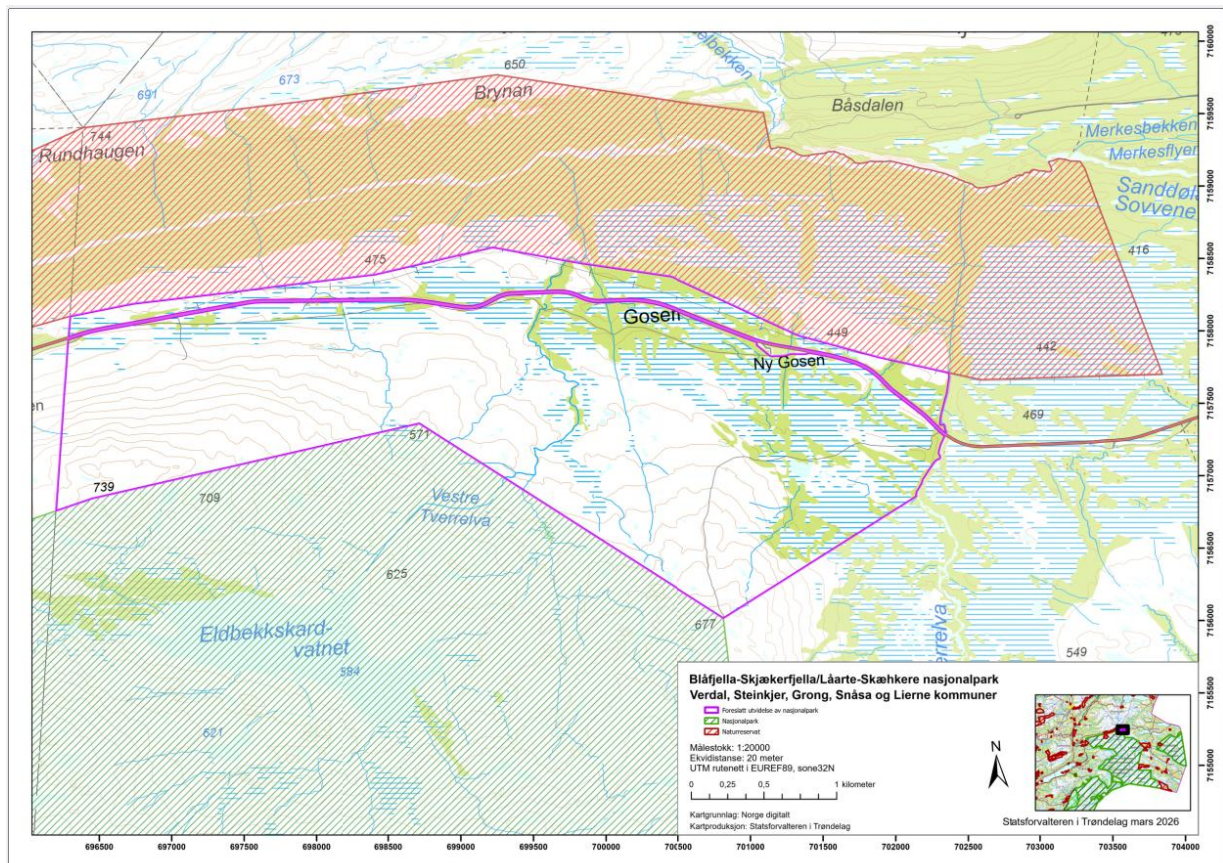
En fylkesvei regnes som et tyngre teknisk naturinngrep. Samtidig er det naturlig å ta ut fritidsboligen Lifjellveien 1128 som ligger like ved fylkesveien, med tilliggende parkeringsplass, samt parkeringsplassen i starten av gamle Lifjellvegen og ved reingjerde som benyttes av Låarte sijte/Luru reinbeitedistrikt. Uavhengig av om fylkesveien grenses ut av forslaget vil de som passerer Lifjellet på vei til Lierne få opplevelsen av å kjøre igjennom nasjonalparken på vei til og fra Lierne.

Trøndelag fylkeskommune er veieier av Fv. 74, og de er orientert om forslaget om utvidelse av Blåfjella-Skjækerfjella/ Låarte-Skæhkere nasjonalpark, blant annet i brev datert 31. juli 2024, men ikke direkte kontaktet pr. dags dato. Hvis Statsforvalteren hadde foreslått å ta med Fv. 74 inn i forslaget om utvidelse av nasjonalparken ville det vært naturlig å be fylkeskommunen, som veieier, om synspunkter på dette før oppstartsmeldingen hadde blitt kunngjort. Ved å grense ut fylkesveien vil drift og vedlikehold av veien foregå som før, uten at veieier må forholde seg til nasjonalparkforvaltningen.

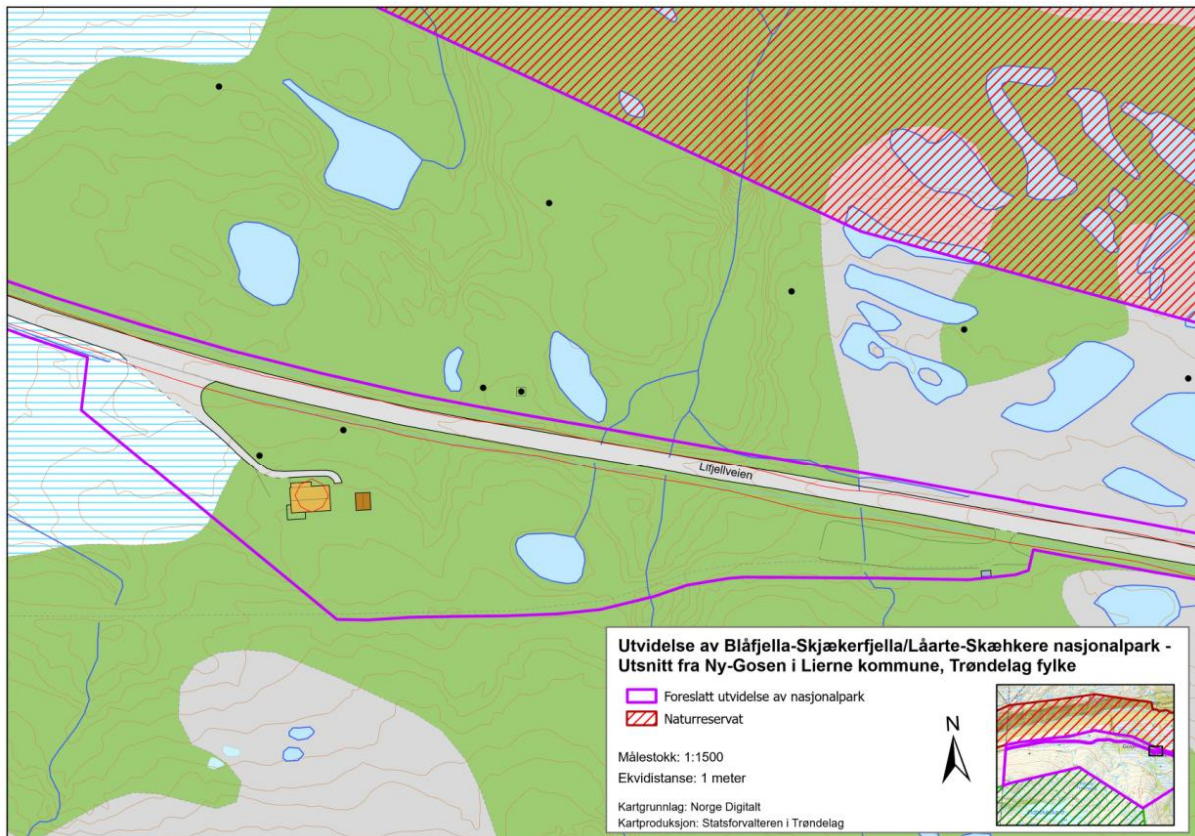
Det er også foreslått innlemmelse av følgende eksisterende naturreservat inn i Blåfjella-Skjækerfjella/Låarte-Skæhkere nasjonalpark:

- Arvasslia naturreservat (ca. 28 500 daa) i Lierne kommune (se vedlegg 8.1)
- Berglimyra og Klumplifjellet/Ohtjenjuananjohke naturreservat (ca. 14 800 daa) i Lierne kommune (se vedlegg 8.2)
- Storfloa naturreservat (ca. 7 500 daa) i Grong kommune (se vedlegg 8.3)

Alle kartene kan lastes ned på Statsforvalteren i Trøndelag sin nyhetssak om oppstartsmeldingen på vår hjemmeside: [Oppstart av verneprosess - utvidelse av Blåfjella-Skjækerfjella/Låarte-Skæhkere nasjonalpark | Statsforvalteren i Trøndelag](#)



Figur 1. Vernekart over foreslått utvidelse av Blåfjella-Skjækerfjella/Låarte-Skæhkere nasjonalpark i Lierne kommune.



Figur 2: Utsnitt av vernekartet fra Ny-Gosen som viser at Fv. 74 og Ny-Gosen er grenset ut av verneforslaget om utvidelse av Blåfjella-Skjækerfjella/Låarte-Skæhkere nasjonalpark

Utvidelsesområdet på Lifjellet, Berglimyra og Klumplifjellet/Ohtjenjuananjohke naturreservat og Arvasslia naturreservat ligger alle innenfor LNFR område i kommuneplan for Lierne kommune. Storfloa ligger innenfor LNFR område i kommuneplan for Grong kommune.

3.1 Kort beskrivelse av Blåfjella-Skjækerfjella/Låarte-Skæhkere nasjonalpark

Blåfjella-Skjækerfjella/Låarte-Skæhkere nasjonalpark ble opprettet ved kongelig resolusjon av 17. desember 2004. Nasjonalparken er utvidet ved flere anledninger, senest den 6. desember 2024, og dekker nå et areal på ca. 1968 km². *Formålet med vernet er å ta vare på et stort, sammenhengende naturområde, som i det vesentlige er urørt av større tekniske inngrep. Biologisk mangfold skal sikres med et naturlig og variert plante- og dyreliv. De lavereliggende dalførene Tverrådalen, Skjækerdalen, Seisjødalen, Gaundalen, Holden (Snåsa) og Gjevsjøen utgjør særlig viktige landskapselementer og naturtyper i nasjonalparken. Kulturminner skal ivaretas.*

Allmennheten skal gis anledning til naturopplevelse gjennom utøving av tradisjonelt og enkelt friluftsliv med liten grad av teknisk tilrettelegging. Ivaretagelse av naturgrunnlaget innenfor nasjonalparken er viktig for samisk kultur og næringsutnyttelse. Området skal kunne brukes til reindrift.

Deler av den nordlige delen av nasjonalparken ble første gang vernet den 6. februar 1970 som Gressåmoen nasjonalpark. Sammen med tilgrensede verneområder utgjør dette et av de største sammenhengende verneområdene i Norge. Store deler av området inngår også som vernede vassdrag. Nasjonalparkens område har en rik historie. Det er en rekke slåttemyrer innenfor og i randsonen til nasjonalparken som vitner om høy grad av ressursutnyttelse. Utnyttelse av jakt- og fiskeressursene har vært og er viktig for folk i regionen.

Sau slippes årlig på beite ved Gaulstad (Steinkjer), Skjækerdalen (Verdal) og Roktdalen (Snåsa). Det er sørsamisk reindrift i området og nasjonalparken ligger i Låarte sijte/Luru reinbeitedistrikt og Skæhkere sijte/Skjækerfjell reinbeitedistrikt, og nasjonalparken blir benyttet til beiteområder for tamrein hele året. Kall, Njaarke og Jovnevaerie samebyer grenser mot Skæhkere sijte og Låarte sijte fra svensk side.

Nasjonalparken er rik på granskog, da den forekommer naturlig i disse områdene. Landskapet er typisk for indre strøk av nordlige deler av Trøndelag ved overgangen mellom skog og fjell. Jordsmonnet er temmelig skrint, da de mest frodige områdene ligger i den nordlige delen av parken. I den sørlige delen og ved Gamstuhaugane finner man urskog. Ynglinger av fjellrev forekommer i nasjonalparken, og området er viktig for flyt mellom fjellrevpopulasjoner i Nordland, Trøndelag, Innlandet og Sverige. Det er også regelmessige observasjoner av kongeørn, bjørn, jerv og gaupe og sporadiske observasjoner av ulv.

Det er sørsamisk reindrift i området og nasjonalparken ligger i Låarte sijte/Luru reinbeitedistrikt og Skæhkere sijte/Skjækerfjell reinbeitedistrikt, som begge er helårsdistrikt. Jovnevaerie sameby og Njaarke sameby grenser mot Låarte sijte fra svensk side, mens Kall sameby grenser mot Skæhkere sijte. Tjåehkere sijte/Østre Namdal reinbeitedistrikt grenser mot Låarte sijte ved Sanddøla, men har rett til beite og gjennomflytting av rein gjennom Brandsfjell vår og høst.

Informasjon og verneforskrift for Blåfjella-Skjækerfjella/Låarte-Skæhkere nasjonalpark finner dere her: [Blåfjella-Skjækerfjella/Låarte-Skæhkere nasjonalpark](#)

3.2 Kort beskrivelse av naturreservatene

Arvasslia naturreservat ble opprettet ved kongelig resolusjon av 4. desember 1992.

Naturreservatet ligger i Lierne kommune og dekker et areal på ca. 28 500 daa. *Formålet med vernet er å bevare et barskogområde som er lite påvirket av menneskelig aktivitet, og som er typisk for naturtypen i regionen.*

Informasjon og verneforskrift for Arvasslia naturreservat finner dere her: [Arvasslia naturreservat](#)

Berglimyra og Klumplifjellet/Ohtjenjuananjohke naturreservat ble opprettet ved kongelig resolusjon av 14. desember 1984, senere utvidet ved kongelig resolusjon av 17. desember 2004. Naturreservatet dekker nå et areal på ca. 14,8 km². *Formålet med opprettelsen av Berglimyra og Klumplifjellet/Ohtjenjuananjohke naturreservat er å ta vare på et egenartet og variert område med våtmark, myr og kvartærgeologiske avsetninger, samt tilhørende plante- og dyreliv. Skogen og vegetasjonen for øvrig har stor landskapsmessig betydning, og bidrar til et særlig rikt fugleliv i området.*

Informasjon og verneforskrift for Berglimyra og Klumplifjellet/Ohtjenjuananjohke naturreservat finner dere her: [Berglimyra og Klumplifjellet/Ohtjenjuananjohke naturreservat](#)

Storfloa naturreservat ble opprettet ved kongelig resolusjon av 26. august 1988.

Naturreservatet dekker et areal på ca. 7 500 daa. *Formålet med opprettelsen av Storfloa naturreservat er å bevare et større myrlandskap i den indre del av Namdalen, der særlig forekomstene av bakkemyr, som tildels er svært bratt, og terrengdekkende myr er av særlig interesse.*

Informasjon og verneforskrift for Storfloa naturreservat finner dere her: [Storfloa naturreservat](#)

3.3 Verneforskrift

Blåfjella-Skjækerfjella/Låarte-Skæhkere nasjonalpark er opprettet etter *naturvernloven* noe som betyr at nye verneforskrifter må tilpasses mal som er hjemlet i *naturmangfoldloven*. Imidlertid vil ikke endringene bli vesentlige, og restriksjonsnivået vil i hovedsak bli som i gjeldende verneforskrift.

Statsforvalteren ønsker å få inn et punkt i verneforskriften for Blåfjella-Skjækerfjella/Låarte-Skæhkere nasjonalpark om at vernebestemmelsene ikke er til hinder for:

- lisensfelling, skadefelling og uttak av store rovdyr i samsvar med gjeldende lovverk

Det bør også innarbeides bestemmelser for bruk av droner i verneforskriften.

3.4 Forvaltningsmyndigheten

Det er Blåfjella-Skjækerfjella-Lierne nasjonalparkstyre/Låarte-Skæhkeren-Lijre nasjonalpaarhkeståvroe som er forvaltningsmyndighet for Blåfjella-Skjækerfjella/Låarte-Skæhkere nasjonalpark, Arvasslia naturreservat, Berglimyra og Klumplifjellet/Ohtjenjuananjohke naturreservat og Storfloa naturreservat. Mer om nasjonalparkstyret finner dere her: [Blåfjella-Skjækerfjella-Lierne nasjonalparkstyre/Låarte-Skæhkeren-Lijre nasjonalpaarhkeståvroe](#)

Nasjonalparkstyret vil være forvaltningsmyndighet for hele området også etter utvidelse og innlemmelse av naturreservatene.

4 Grunneiere

Grunneierne for Blåfjella-Skjækerfjella/Låarte-Skæhkere nasjonalpark er både private og Statskog. Statskog er grunneier av foreslått utvidelsesareal.

Statskog er grunneier for naturreservatene Arvasslia som ligger i Lierne kommune. Grunneierne for Berglimyra og Klumplifjellet/Ohtjenjuananjohke er både private og Statskog. Grunneiere av Storfloa er privat og kommuneskog.

Det ble gjennomført et Teams-møte med Statskog SF √/ Ola E. Einan tirsdag den 23. september 2025. Der gikk vi igjennom hvilke områder Statskog er grunneier av som er berørt av oppdrag «Bevaring av verdifull natur – nasjonalpark», deriblant utvidelsen av Blåfjella-Skjækerfjella/Låarte-Skæhkere nasjonalpark.



Figur 3: Fra Blåfjella i Blåfjella-Skjækerfjella/Låarte-Skæhkere nasjonalpark. Foto Kjartan Trana

5 Rettighetshavere og brukerinteresser

Naturporten har utarbeidet et notat over brukerinteressene i det foreslåtte utvidelsesarealet. Notatet kan i sin helhet lastes ned her: [Oppstart av verneprosess - utvidelse av Blåfjella-Skjækerfjella/Låarte-Skæhkere nasjonalpark | Statsforvalteren i Trøndelag](#)

5.1 Skogbruk

Statskog SF er grunneier i planområdet for utvidelse av Blåfjella-Skjækerfjella/Låarte-Skæhkere nasjonalpark på Lifjellet i Lierne kommune. Statskog SF har myndighet til å foreta grunn-disponeringer, med Fjellstyrene som høringsinstans. Grunn-disponeringer som foretas av Statskog skal ikke være til hinder for bruksrettighetene etter Fjelloven. Statskog SF forvalter skogressursene i statsallmenningene. I statsallmenningene i Nordli foreligger ingen virkesrett, og skogen forvaltes derfor av Statskog SF.

Med unntak av Storfloa naturreservat er skogen i naturreservatene som er foreslått innlemmet i nasjonalparken vernet, og hogst er ikke tillatt. Det samme gjelder i nasjonalparken. I Blåfjella-Skjækerfjella/Låarte-Skæhkere nasjonalpark, Arvasslia naturreservat kan forvaltnings-myndigheten etter søknad gi tillatelse til uttak av trevirke til brensel for hytter, seter o.l. som ligger i nasjonalparken og/eller naturreservatet. I Berglimyra og Klumplifjellet/Ohtjenjuananjohke naturreservat er det ikke åpnet opp for uttak av trevirke etter søknad.

I Storfloa naturreservat er ikke vernebestemmelsene til hinder for drift av skogen på fastmark utenfor randsonen som ligger innenfor reservatgrensen. Forvaltningsmyndigheten fastsetter bredden på randsonen. Hvis Storfloa naturreservat innlemmes i nasjonalparken, vil all skog i det som i dag er naturreservatet vernes, og hogst av skog vil ikke bli tillatt.

5.2 Utmarksbeite husdyr

Det er lange brukstradisjoner knyttet til sauebeite i Lierne kommune, men sauebeite er siden 1990-tallet svært redusert som følge av rovdyrproblematikk. Det er for tiden én beitebruker som slipper sau på utmarksbeite i Sanddøldal statsallmenning, med en besetning på ca. 100 vinterforede sau. Det finnes per i dag ingen bygninger eller anlegg knyttet til landbruksnæringa innenfor planområdet, hvor beite foregår sporadisk.

Det slippes ikke husdyr på utmarksbeite i noen av naturreservatene; Arvasslia, Berglimyra og Klumplifjellet/Ohtjenjuananjohke og Storfloa.

5.3 Samisk reindrift

Utvidelsesområdet ligger innenfor det samiske reinbeiteområdet, hvor reindriften reguleres etter Lov om reindrift (Reindriftsloven). Den samiske befolkningen har på grunnlag av alders tids bruk rett til å utøve reindrift innenfor områder hvor reindriftssamer fra gammelt av har utøvet reindrift. Området inngår i Låarte sijte/Luru reinbeitedistrikt, som består av 6 siidaandeler og et øvre reintall på 2800 rein i vårflokk. Skillet mot Tjåehkere sijte/Østre Namdal reinbeitedistrikt i nord følger elva Sanddøla. Mellom Brandsfjellet og Sanddøla har imidlertid Tjåehkere sijte ei flyttelei som de kan benytte ved behov.

Låarte sijte er et helårsdistrikt, som utnytter ulike deler av arealet til ulike tider av året, avhengig av forholdene det enkelte år. Faktorer som påvirker bruken kan være værforhold, beite og rovdyr. Arvasslia, Berglimyra og Klumplifjellet/Ohtjenjuananjohke og Storfloa naturreservater ligger alle i Låarte sijte.

Tjåehkere Sijte er et helårsdistrikt, som driver i tre driftsgrupper, Steinfjellgruppen, Jåma/Dærga gruppen og Hartkjølgruppen. Det er Steinfjellgruppen og Jåma/Dærga gruppen som blir berørt av verneområdene langs Sanddøldalen i forbindelse med flytting av rein vår og høst mellom vinter- og sommerbeitene. Tjåehkere sijte har et øvre reintall i vårflokk på 5000 rein, fordelt på 4200 rein samlet for Steinfjellgruppen og Jåma/Dærgagruppen og 800 rein for Hartkjølgruppen.

En velordnet reindrift er avhengig av tilfredsstillende gjerdeanlegg. På sørside av Fv. 74 øst for Ny-Gosen har distriktet restaurert og rustet opp et større og permanent gjerdeanlegg (se fig. 4), med parkeringsplass og tilkomstvei. Gjerdet benyttes ved reinskilling og i forbindelse med høst- og vinterslakt. Distriktet har hatt planer om å utvide området ytterligere.

Sametingsmeldingen om reindrift fra 2016 påpeker at samisk reindrift er en viktig og langsiktig sysselsetter og verdiskaper i det sørsamiske samfunnet. Reindriften som næring og livsform er unik både i nasjonal og internasjonal sammenheng. Reindriften bidrar daglig til å bevare samisk språk og kultur, og til å holde i hevd, videreutvikle og videreføre tradisjonell kunnskap.

I formålsparagrafen står det at ivaretagelse av naturgrunnet innenfor nasjonalparken er viktig for samisk kultur og næringsutnyttelse, og at området skal kunne brukes til reindrift. Forvaltningen av nasjonalparken må derfor skje på en slik måte at den sikrer bærekraftig reindrift, både økologisk, kulturelt og økonomisk. En utvidelse av nasjonalparken og innlemmelse av naturreservatene vil ikke endre på dette.

Det er gjennomført konsultasjoner med Låarte sijte/Luru reinbeitedistrikt, Skæhkeren sijte/Skjækerfjell reinbeitedistrikt og Gaske Dajven Båatsoe Tjieltie/Nord-Trøndelag Reinsamelag den 5. desember 2023 og med Sametinget/Sámediggi den 4. januar 2024. Konsultasjonene gjaldt spørsmålet om å utrede utvidelse av Blåfjella-Skjækerfjella/Låarte-Skæhkeren nasjonalpark, samt

innlemmelse av naturreservatene Arvasslia, Berglimyra og Klumplifjellet/ Ohtjenjuananjohke og Storfloa.

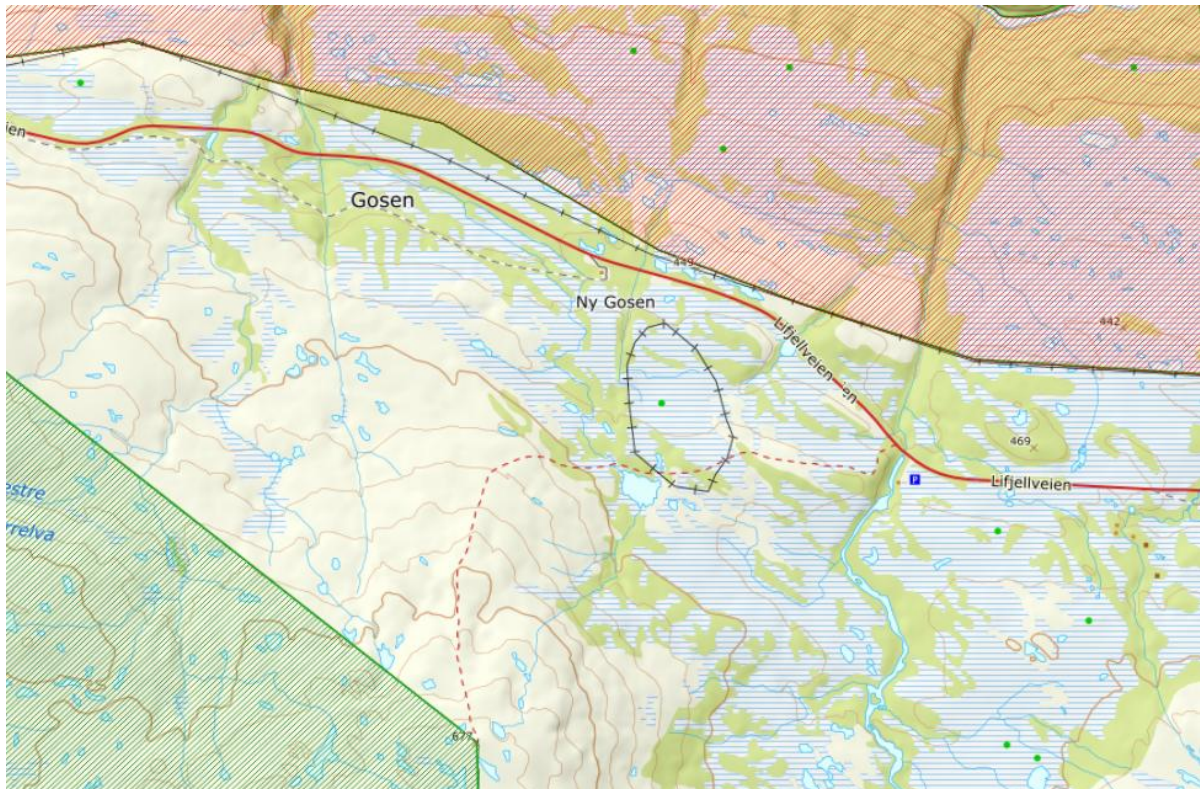


Fig. 4: Kart som viser eksisterende reingjerde ved Ny-Gosen på Li-fjellet i Lierne kommune som ligger innenfor foreslått utvidelse av nasjonalparken. Rød skravur viser Sanddøldalen naturreservat, grønn skravur viser Blåfjella-Skjækerfjella/Låarte-Skæhkere nasjonalpark.

5.4 Fjellstyret

I alle kommuner hvor det er statsallmenning skal det være et fjellstyre. Fjellstyret velges av kommunestyret i forbindelse med kommunevalget, men er utover det selvstendige organer. Fjellstyrene forvalter bruksrettigheter etter Fjelloven, med Statskog SF som høringsinstans.

Fjellstyrene administrerer jakt- og fiskerettigheter i statsallmenningene, og bruk og utnyttelse av de jordbrukstilknyttede rettigheter som seter og beite. Bruksrettens innhold er ikke uttømmende beskrevet i fjelloven, men er fastlagt gjennom lang tids bruk. Utnyttelsen av bruksrettene er heller ikke låst til en bestemt tilstand, og en tidsmessig utvikling av bruksrettene står sentralt.

5.5 Jakt, fiske og friluftsliv

Jakt-, fiske- og friluftslivsinteressene står sterkt i regionen, og høsting av naturressurser har vært avgjørende for bosettinga i området. Retten til all jakt innenfor foreslått utvidelsesområde administreres av Nordli fjellstyre, etter Fjellovns bestemmelser.

Det foregår småviltjakt og storviltjakt i hele planområde, også i de naturreservatene som er foreslått innlemmet i nasjonalparken. Lirype og fjellrype er de viktigste artene å jakte på, i tillegg til noe innslag av storfugl og orrfugl. Snarefangst etter rype foregår også enkelte steder, blant annet i det foreslåtte utvidelsesarealet på Lifjellet.

Det er lang tradisjon for bruk av Lifjellet til trening og prøver for stående fuglehunder. Nordli fjellstyre har etablert et permanent treningsområde for fuglehunder på Lifjellet.

I statsallmenninger forvaltes og administreres retten til fiske i området av fjellstyrene etter Fjellovens bestemmelser. Eneste fiskevann innenfor planområdet er Ellerttjønnna, i tillegg til at det kan fiskes etter ørret i Østre- og Vestre Tverrelva.

Hele Lifjellet er et viktig utfartsområde for både lokalbefolkning og tilreisende fra Namdalen/ Trøndelag. På vinteren dreier besøket seg mye om rypejakt, og på våren mer om skiturer og enkelt friluftsliv i fjellet. På høsten er det sesong for småviltjakt og ikke minst bærsanking.

Gamle Lifjellvegen er et viktig kulturhistorisk veganlegg og utgjør et godt tilbud for tur og rekreasjon. Videre nyttes anlegget til formidling og kulturarrangementer. Gamle Li-fjellvegens venner har planer om et årlig arrangement, med navnet «Fålkssjikk».

5.6 Infrastruktur

I det foreslåtte området for utvidelse på Lifjellet er det etablert noe infrastruktur. Samtidig som Statskog er grunneier av områdene, ligger bruk og brukerinteresser knyttet til infrastrukturen, primært hos ulike andre aktører.

I følgende kart (fig. 5) og tabell (tab. 1) fremstilles infrastrukturen innenfor planområdet;

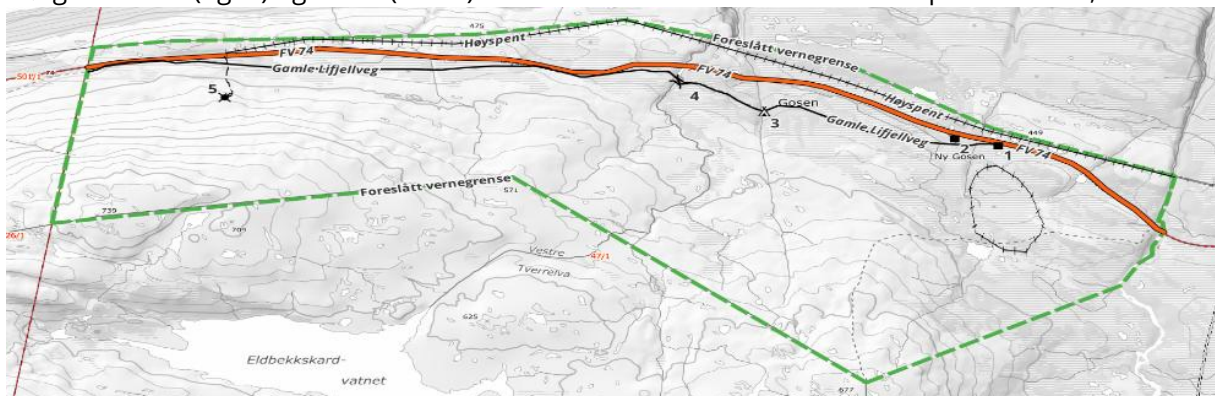


Fig. 5: Kart over forskjellige inngrep innenfor foreslått utvidelsesområde på Lifjellet i Lierne kommune, jf. tabell 1.

Tabell 1: Oversikt over forskjellige inngrep innenfor foreslått utvidelsesområde på Lifjellet i Lierne kommune, jf. figur 8.

NR ref kart	NAVN	BESKRIVELSE	GNR/BNR	GRUNNEIER / RETTIGHETSHAVER / FESTER
1	Reingjerde og beitehage	Bygg og gjerder tilknyttet reinsamlingsplass	47/1	Statskog / Låarte sijte
2	Ny-Gosen	Fritidsbolig m/uthus	47/1/18	Statskog / Joar Pynten
3	Gosen	Gapahuk / uthus tilknyttet gamle Li-fjellveg	47/1	Statskog / Gamle Lifjellets venner

4	Vestre Tverrelv	Bru	47/1	Statskog
5	Li-fjell sender	Bygg / installasjon for telekom med tilhørende ATV trase	47/1	Statskog
Navngitt	Gamle Li-fjellveg	Enkel vei, med tilhørende mindre installasjoner tilknyttet turmålet	47/1	Statskog
Navngitt	Høyspent	Høyspent - El	47/1	Statskog
Navngitt	Fylkesvei 74	Hovedferdselsåre mellom Lierne og Grong		Trøndelag fylkeskommune

6 Annet

6.1 Avtale med Biofokus

Miljøfaglig Utredning og Biofokus har på oppdrag for Statsforvalteren i Trøndelag kartlagt naturforhold, artsmangfold, naturverdier og inngrep i det foreslåtte utvidelsesområdet på Lifjellet i Lierne kommune.

Resultatene fra kartleggingen er presentert i en befaringsrapport, MU rapport 2025-90 «Befaringsrapport forslag om utvidelse av Blåfjella-Skjækerfjella nasjonalpark i Lierne kommune» som kan lastes her: [Miljøfaglig Utredning Rapport 2025-90](#)

7 Medvirkning og fremdrift

Vi hadde arbeidsmøte i Lierne med Grong og Lierne kommuner og nasjonalparkforvalterne for Blåfjella-Skjækerfjella-Lierne nasjonalparkstyre/Låarte-Skæhkeren-Lijre nasjonalpaarhkeståvroe mandag den 10. februar 2025. Vi gjennomførte et møte med grunneierne og nasjonalparkforvalter i Lierne onsdag 21. mai 2025 og 21. oktober 2025.

Nasjonalparkstyret ble orientert om prosessen under sine styremøter tirsdag den 7. januar og tirsdag den 11. mars 2025, samt at Rådgivende Utvalg for nasjonalparkstyret ble orientert under sitt møte på Steinkjer torsdag den 5. juni 2025 og 2. februar 2026. deler av nasjonalparkstyret deltok også i møtene med rådgivende utvalg. Kommunestyret i Lierne ble orientert under et kommunestyremøte torsdag den 11. desember 2025.

Tabell 2: Fremdriftsplan fra januar 2025 og frem til eventuell offentlig høring

Tidspunkt	Aktivitet	Utført
7. januar 2025	SFTL orienterte nasjonalparkstyret om status for prosessen	Ja
14. januar 2025	Arbeidsmøte med nasjonalparkforvalterne	Ja
10. februar 2025	Arbeidsmøte med nasjonalparkforvalterne, Grong og Lierne kommuner og Fjellstyrene i Lierne om utvidelse og innlemmelse av naturreservat inn i nasjonalparken	Ja

11. mars 2025	SFTL orienterte nasjonalparkstyret om status for prosessen	Ja
21. mai 2025	Møte med grunneierne, kommunene og nasjonalparkforvalterne	Ja
5. juni 2025	SFTL orienterte rådgivende utvalg for nasjonalparkstyret om prosessen og presenterer et utkast til oppstartsmelding	Ja
21. oktober 2025	Møte med grunneierne, kommunene og nasjonalparkforvalterne og presenterte et utkast til oppstartsmelding	Ja
November 2025	Berørte reinbeitedistrikt har fått anledning til å kommentere forslag til oppstartsmelding	Ja
November 2025	Vurderer eventuelle innspill fra arbeidsmøtene, RU og NP-styret og utarbeider et revidert utkast til oppstartsmelding	Ja
13. november 2025	SFTL orienterte nasjonalparkstyret om status for prosessen og presenterer oppstartsmeldingen	Ja
15. november 2025	Frist for Biofokus med å levere befaringsrapport og ferdigstille NiN-kartleggingen	Ja
11. desember 2025	SFTL orienterte kommunestyret i Lierne om status for prosessen	Ja
2. februar 2026	SFTL orienterte rådgivende utvalg for nasjonalparkstyret om status på prosessen om utvidelse av nasjonalparken	Ja
Mars 2026	Utarbeider et ferdig utkast til oppstartsmelding som sendes Miljødirektoratet til godkjenning	Ja
April/mai 2026	Etter å ha fått tilbakemelding fra Miljødirektoratet på utkastet til oppstartsmelding kunngjøres oppstart av verneprosessen	Ja
August/september 2026	Frist for å komme med innspill til oppstartsmeldingen settes til tre måneder fra utsendelse. Fire måneder for kommunene	
Oktober 2026	Arbeidsmøter etter behov med grunneiere, rettighetshavere, brukerinteresser og kommuner i forbindelse med utarbeidelse av høringsdokumentet	
Desember 2026	Offentlig høring på forslag om utvidelse av Blåfjella-Skjækerfjella/Låarte-Skæhkere nasjonalpark og naturreservatene Arvasslia, Berglimyra og Klumplifjellet/Ohtjenjuananjohke og Storfloa	
2027	Møter med berørte kommuner, konsultasjoner med berørte reinbeitedistrikt, reinsamelag og Sametinget etter offentlig høring, og før vår endelige tilrådning blir sendt over til Miljødirektoratet.	
Hele perioden	Arbeidsmøter og befaringer ved behov	

Det vil bli utarbeidet egen fremdriftsplan for høringsperioden.

Etter oppstartsperioden vil vi utarbeide et utkast til verneforslag som sendes Miljødirektoratet for gjennomgang før det legges ut på offentlig høring. Ved høring vil alle få en ny anledning til å uttale seg om høringsforslaget. Alt av innspill og kommentarer vil følge saken helt til endes. Etter høring sendes oppsummering av høringsinnspill og tilrådning om vedtak fra Statsforvalteren til Miljødirektoratet. Miljødirektoratet sender sin tilrådning til Klima- og miljødepartementet. Vedtak skjer ved Kongen i statsråd (Kongelig resolusjon).

Det skal være lokal aksept for å utvide nasjonalparken. Dette betyr at hvis vi ikke kommer til enighet med Lierne og Grong kommuner om et forslag om utvidelse av Blåfjella-Skjækerfjella/Låarte-Skæhkere nasjonalpark og innlemmelse av naturreservatene etter at saken har vært på offentlig høring, vil Statsforvalteren ikke tilrå utvidelse og/eller innlemmelse av naturreservatene ovenfor Miljødirektoratet. Lierne og Grong kommuner vil få en måned lengre

frist med å sende inn innspill til oppstartsmeldingen, slik at de kan få tilsendt innspillene fra de andre.

Det ble gjennomført konsultasjoner med Låarte sijte/Luru reinbeitedistrikt, Skæhkeren sijte/Skjækerfjell reinbeitedistrikt, Gaske Dajven Båatsoe Tjieltie/Nord-Trøndelag Reinsamelag og Sametinget om det var aksept for å starte opp prosessen med utvidelse av nasjonalparken og innlemmelse av naturreservatene. Statsforvalteren vil gjennomføre nye konsultasjoner med berørte reinbeitedistrikt, reinsamelag og Sametinget etter offentlig høring, og før vår endelige tilrådning blir sendt over til Miljødirektoratet.

7.1 Frist for innspill til oppstartsmeldingen

Innspill til oppstartsmeldingen sendes Statsforvalteren innen **31. august 2026. Lierne og Grong kommuner har frist til 30. september 2026.** Innspill sendes til Statsforvalteren i Trøndelag fortrinnsvis på e-post til: sftlpost@statsforvalteren.no.

Eller på post til:

Statsforvalteren i Trøndelag
Postboks 2600
7734 STEINKJER

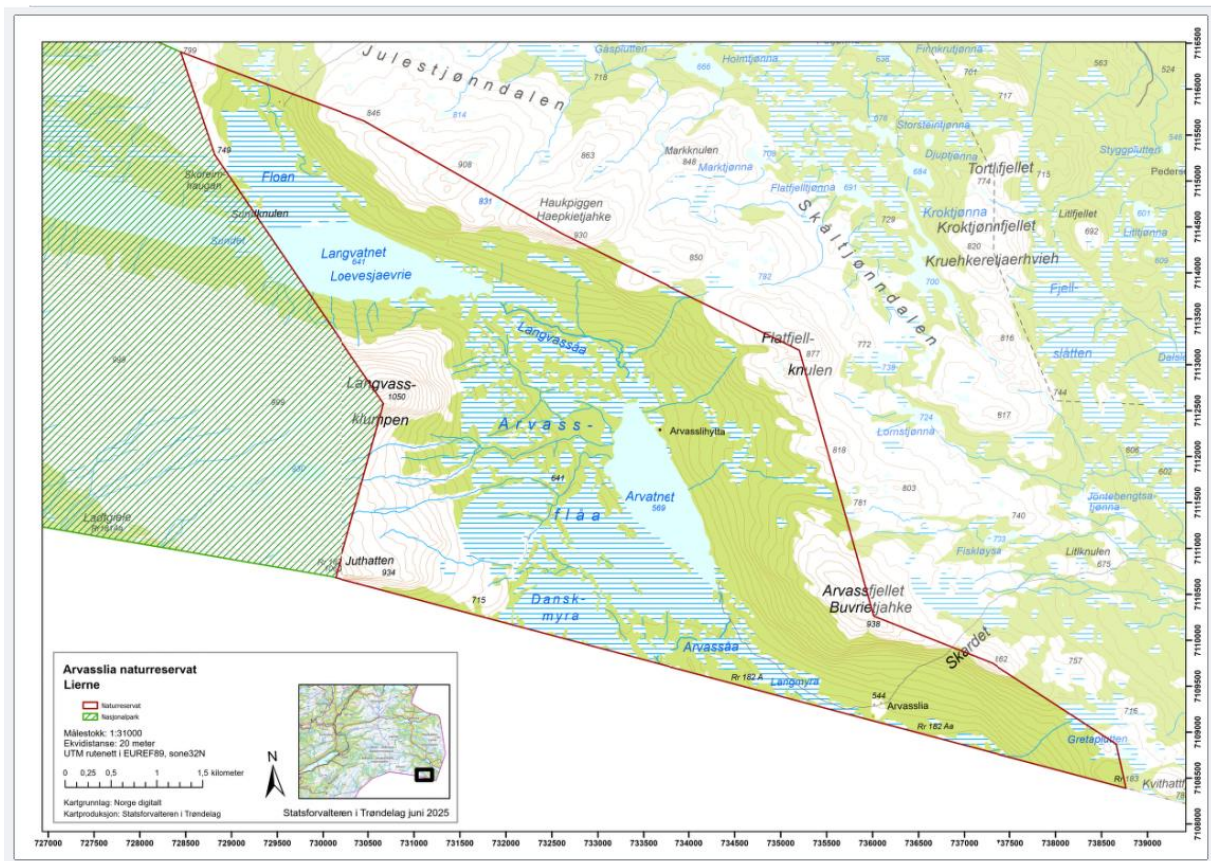
For spørsmål, ta kontakt med seniorrådgiver Inge Hafstad på telefon 74 16 80 66 eller e-post inge.hafstad@statsforvalteren.no.

Hvis det skulle være utelatte parter, så ber vi om å få beskjed om det.

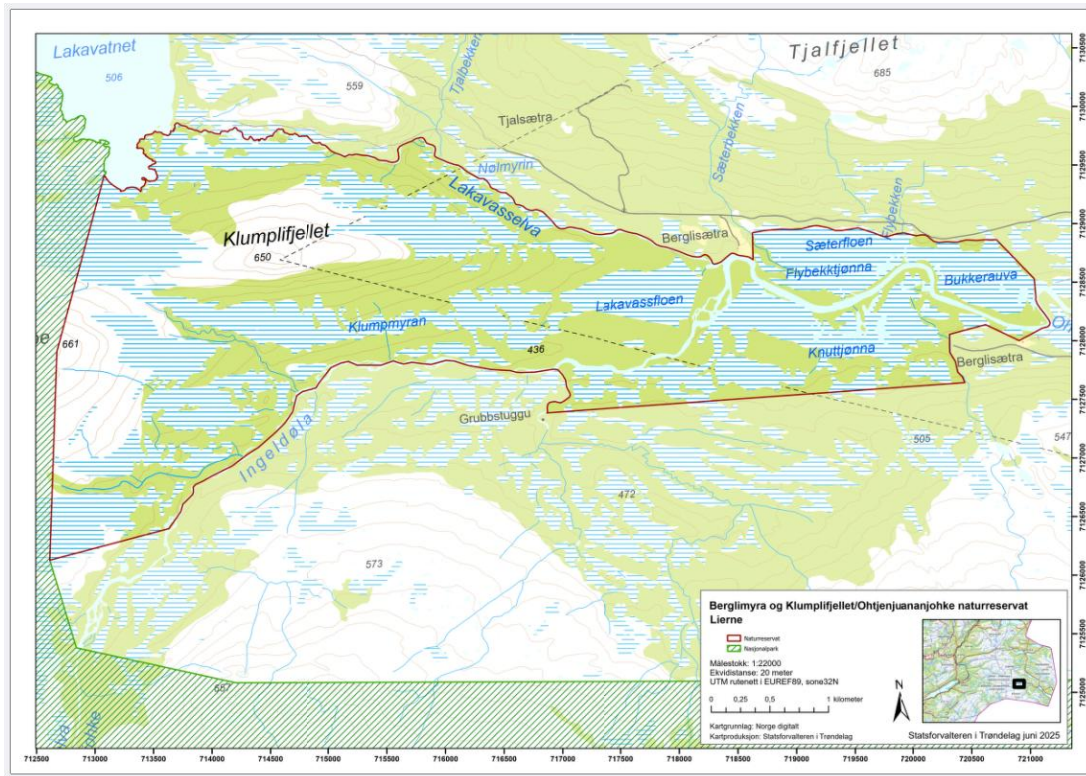
8 Vedlegg

Her presenteres vernekartene for naturreservatene og årstidskart for reindrift i området, samt kart over gjerder og anlegg, samt flyttleier og samlingsområder. Disse kan også lastes ned på Norsk institutt for bioøkonomi NIBIO sin hjemmeside: [Kilden - arealinformasjon](#) Gå inn på «Eksterne» kartlag.

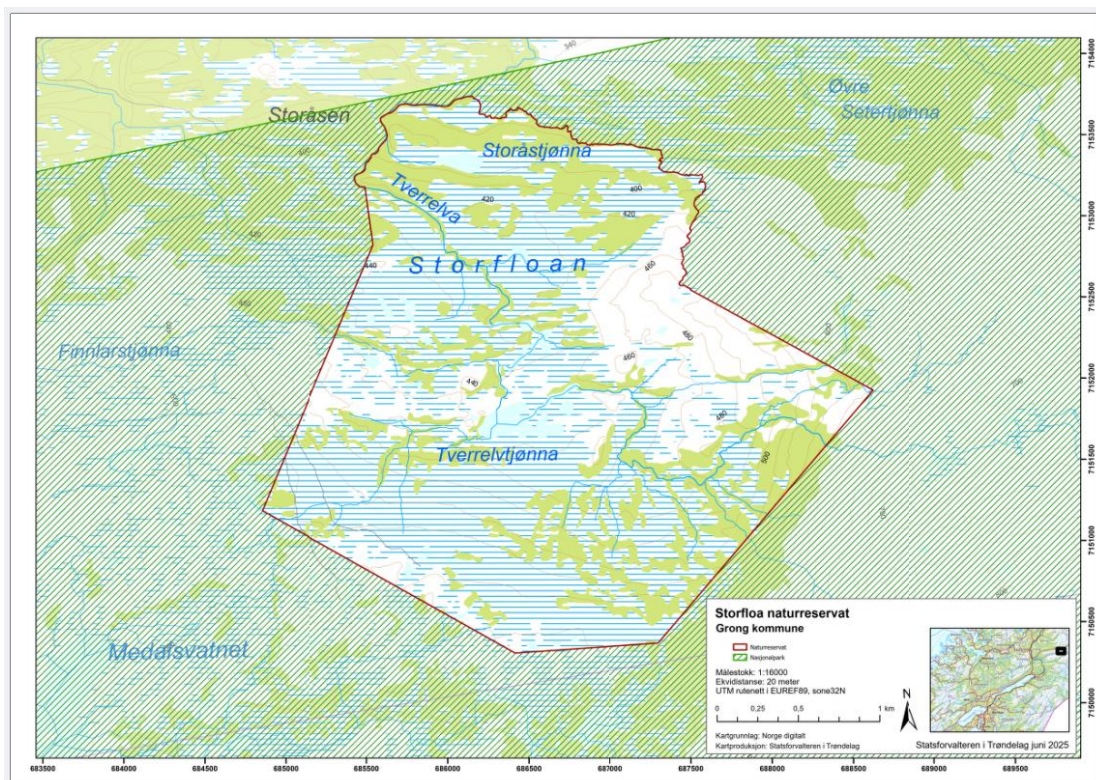
8.1 Vernekart over Arvasslia naturreservat



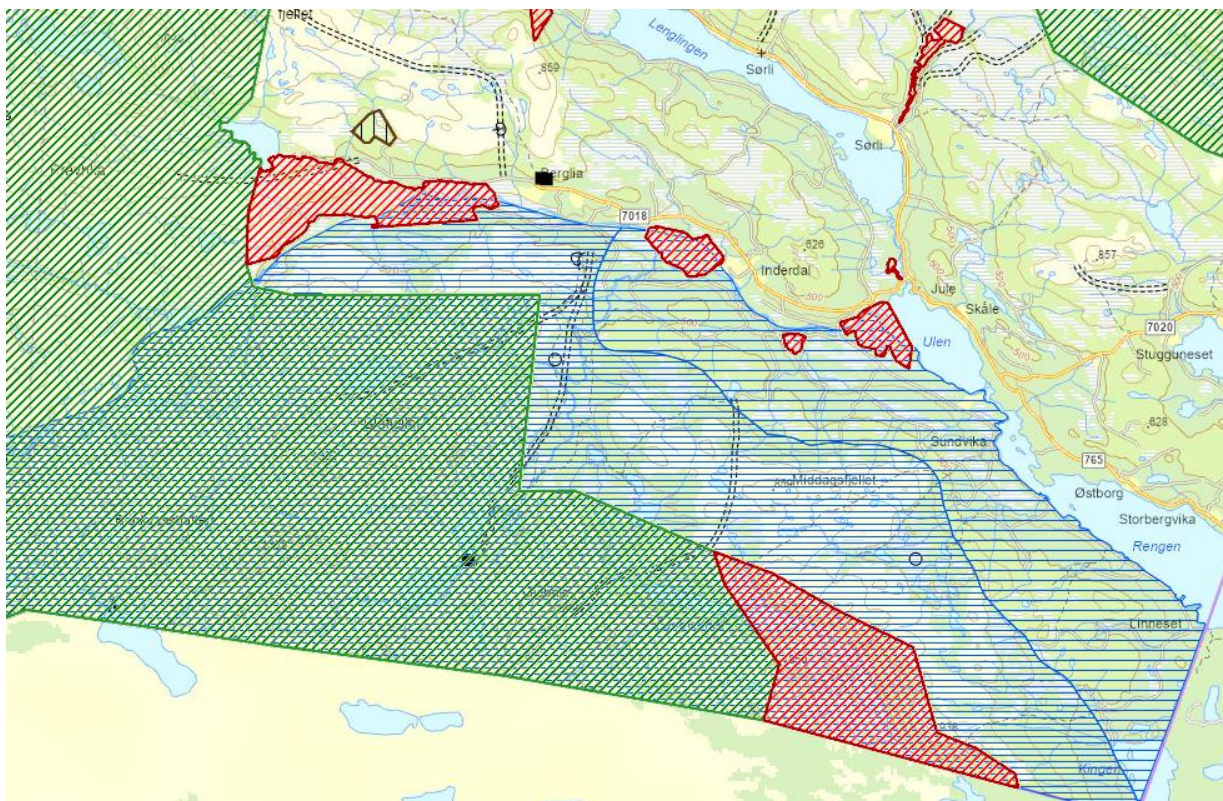
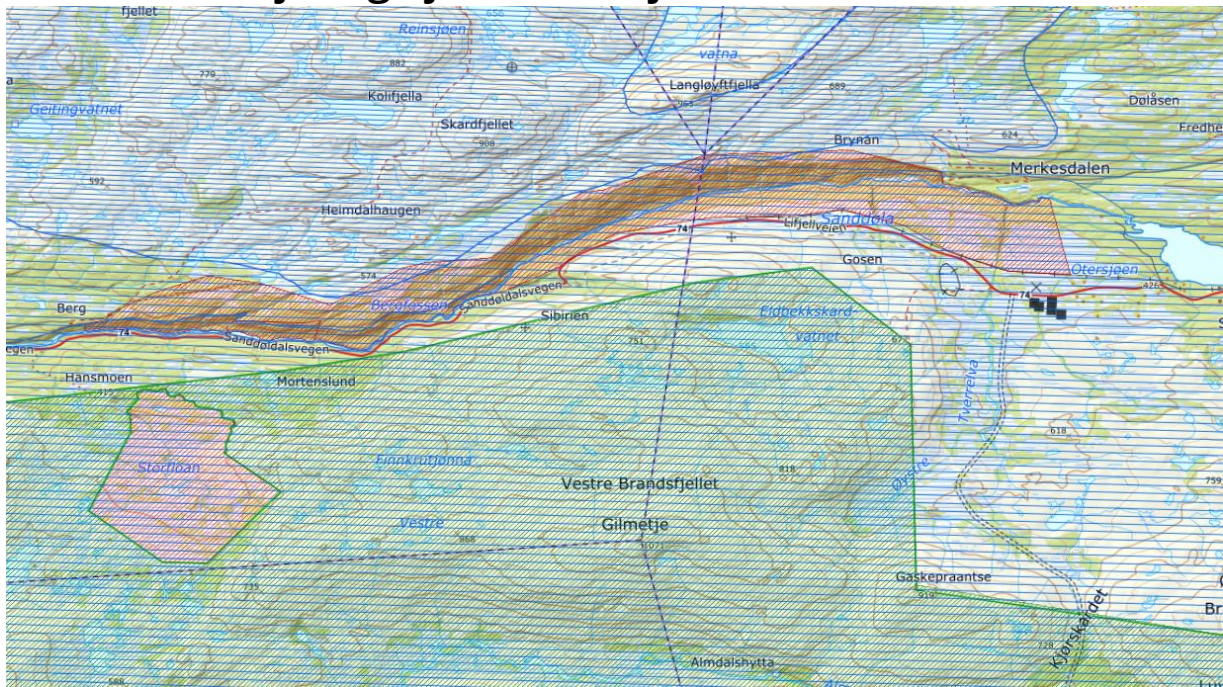
8.2 Vernekart over Berglimyra og Klumplifjellet/Ohtjenjuananjohke naturreservat



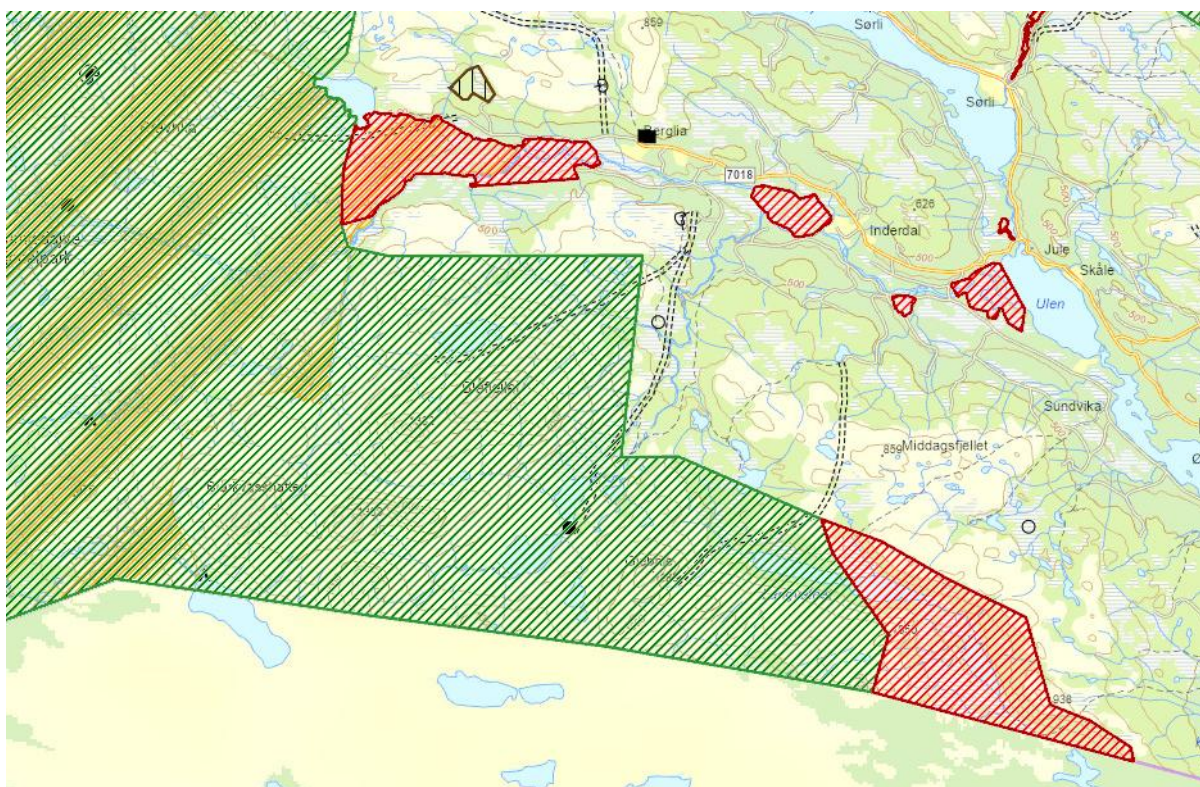
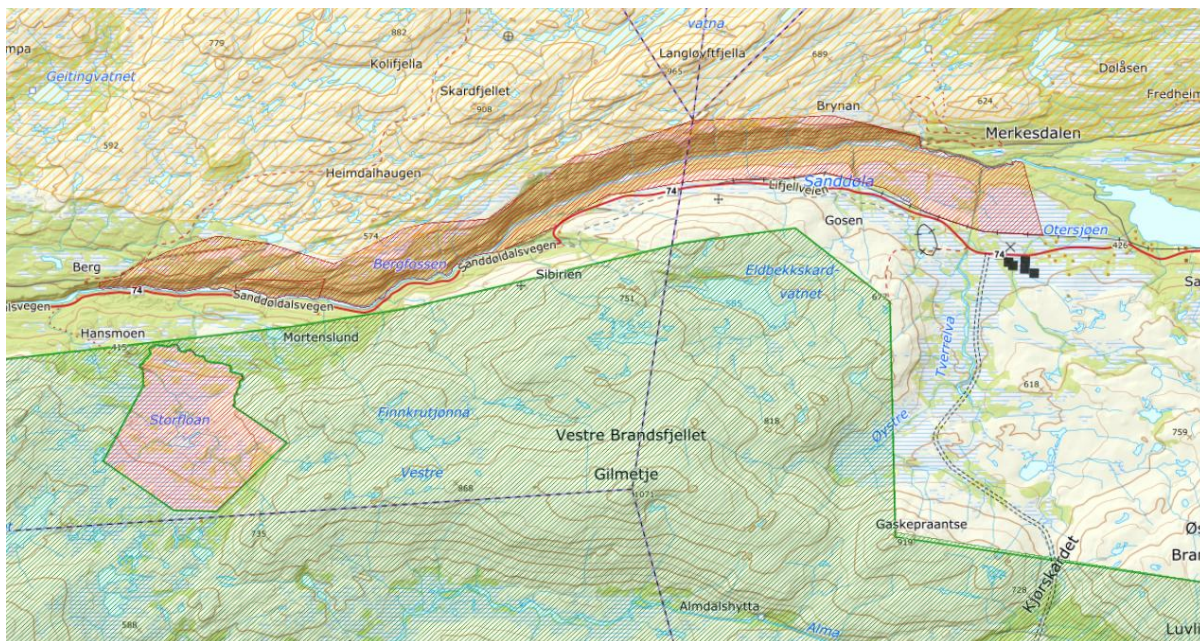
8.3 Vernekart over Storfloa naturreservat



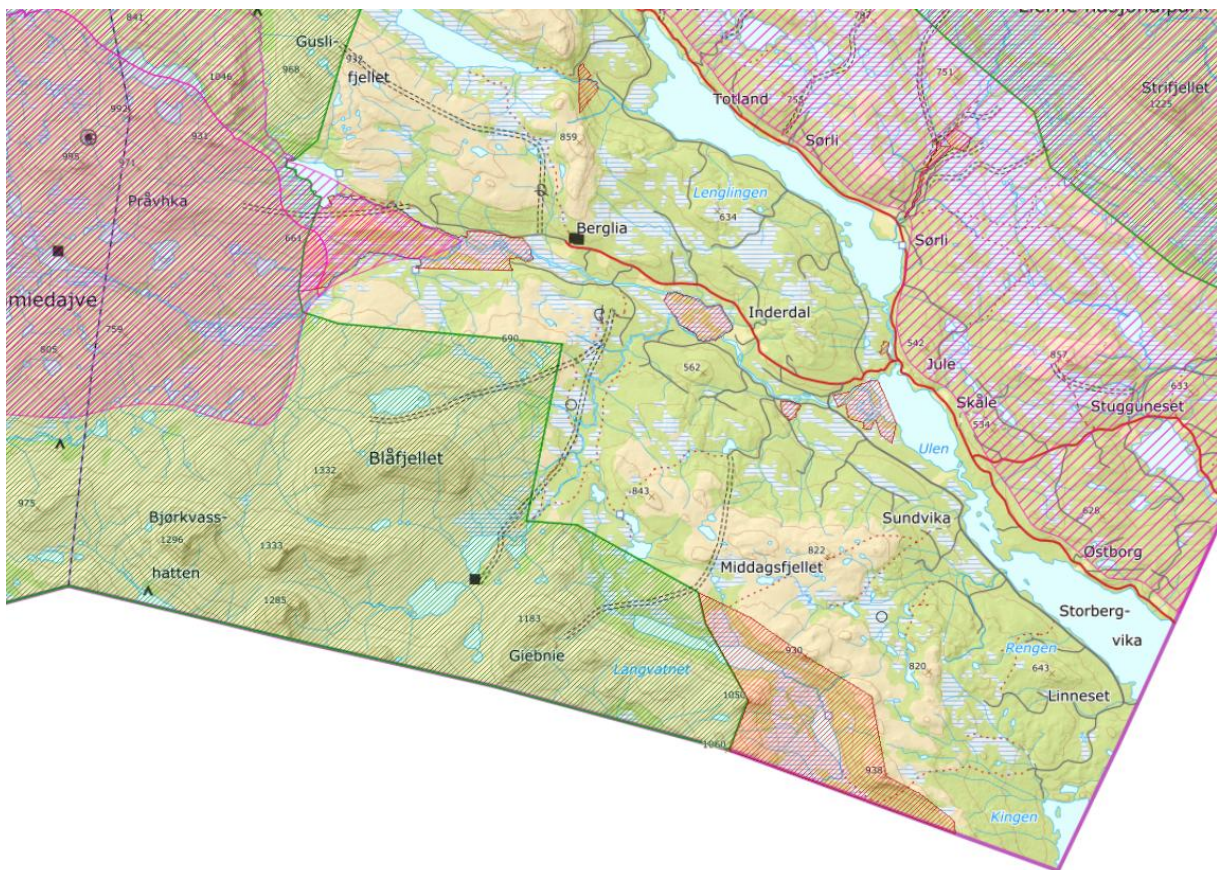
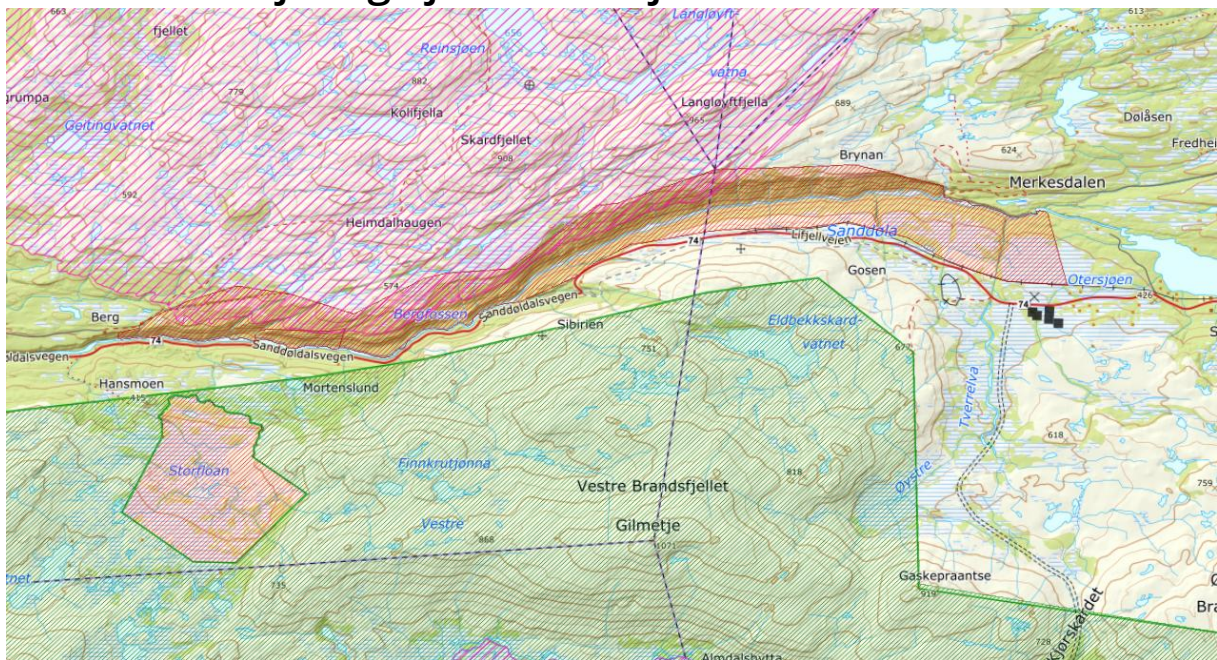
8.4 Låarte sijte og Tjåehkere sijte - vinterbeite



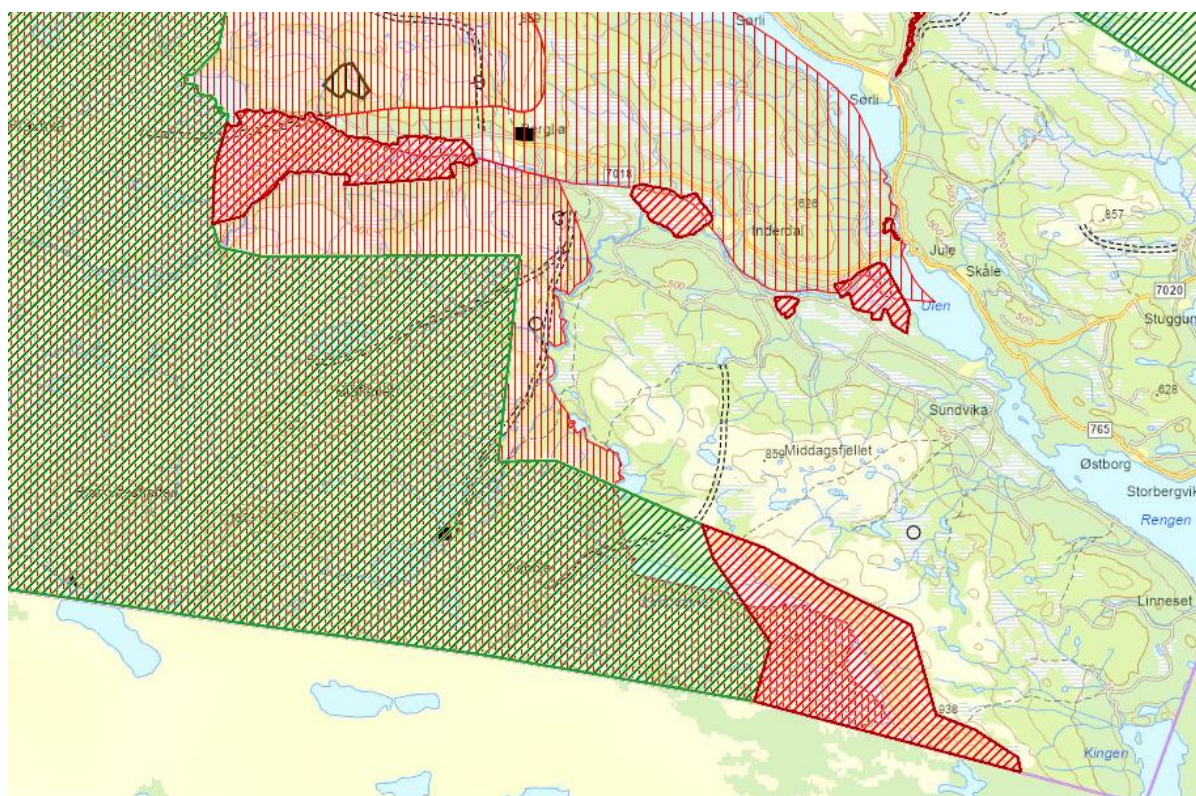
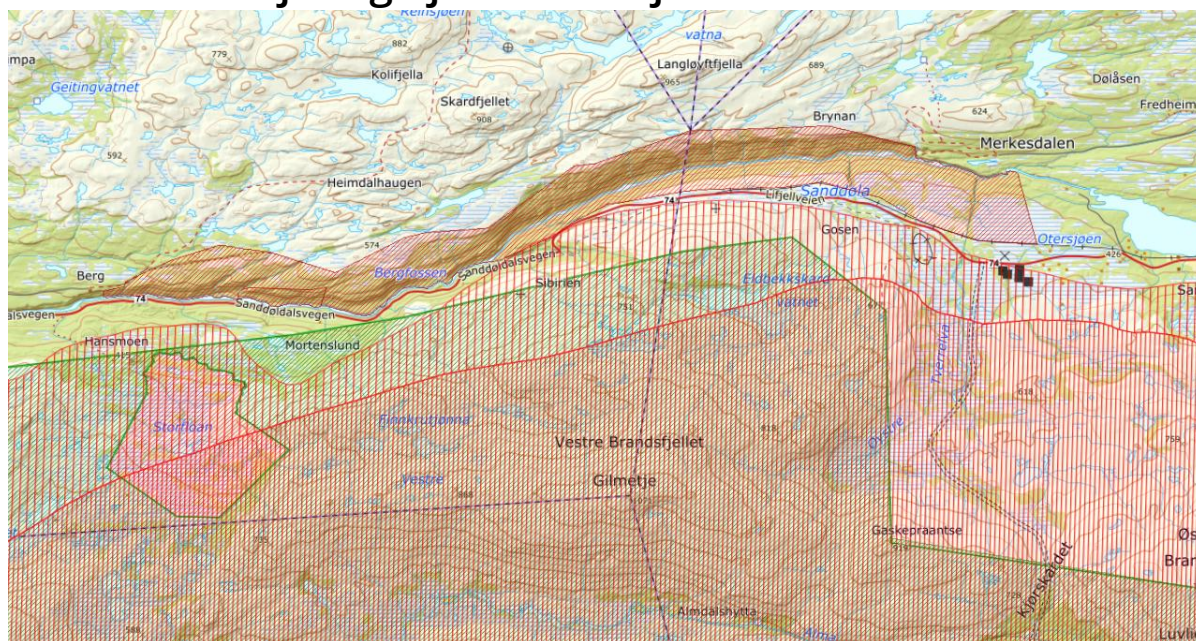
8.5 Låarte sijte og Tjåehkere sijte - høstvinterbeite



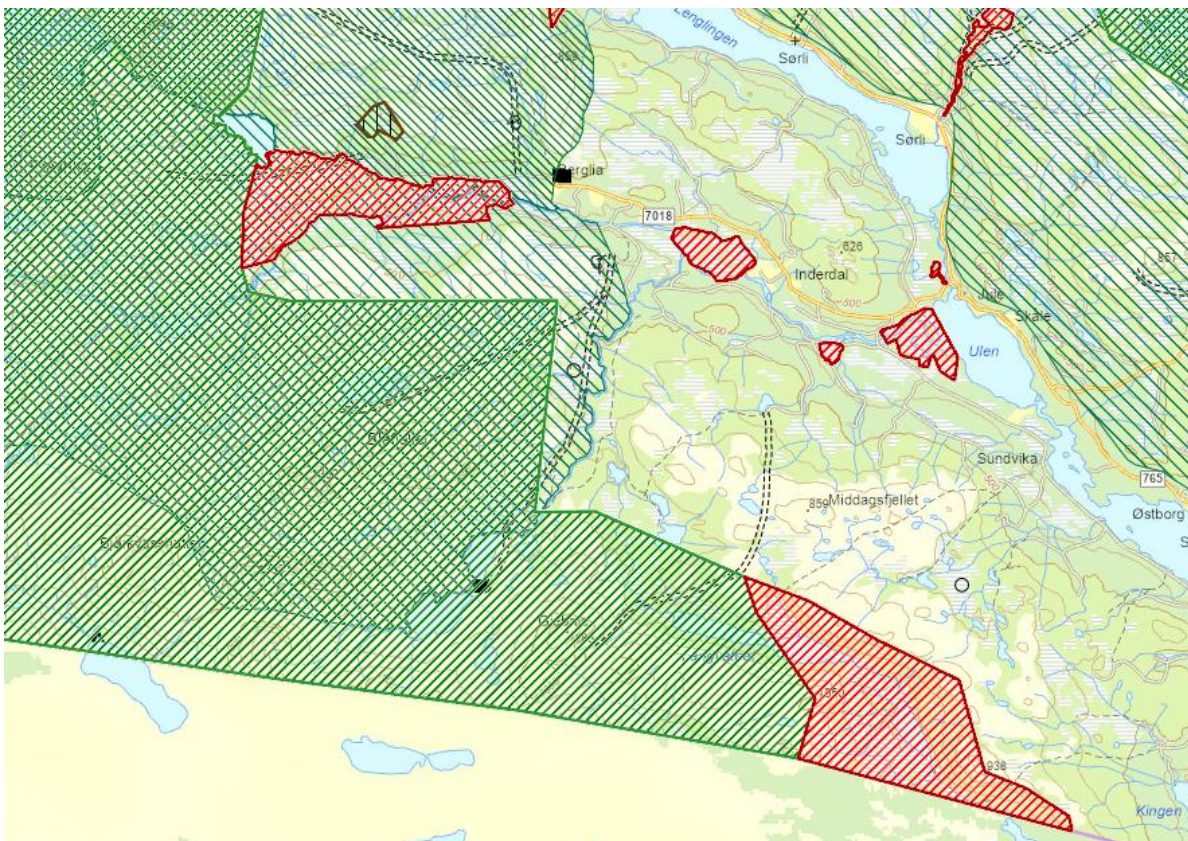
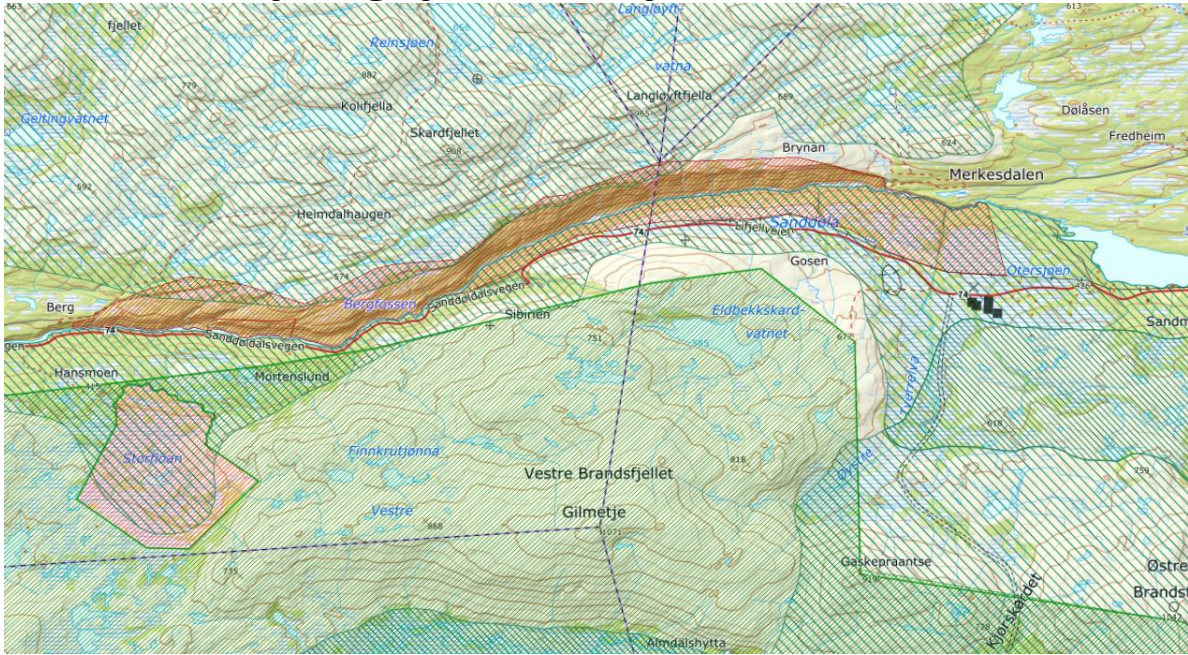
8.6 Låarte sijte og Tjåehkere sijte - høstbeite



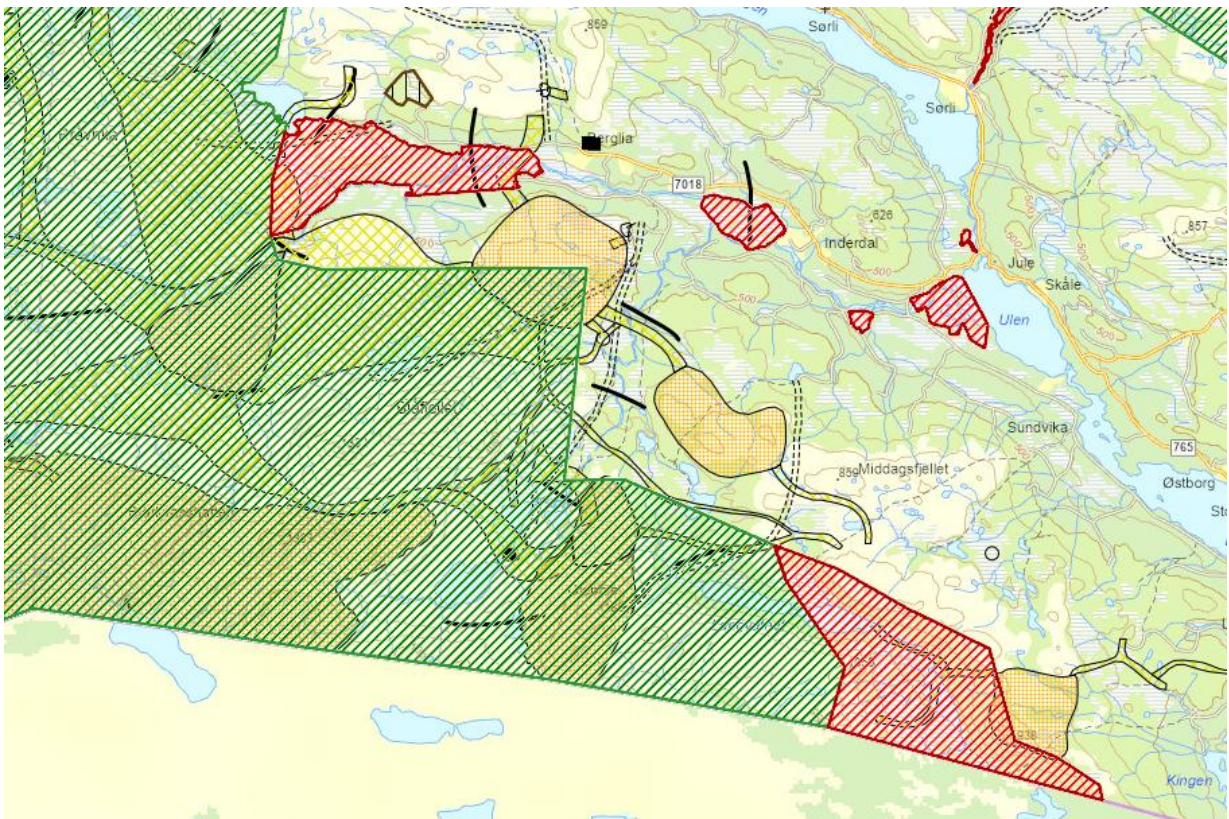
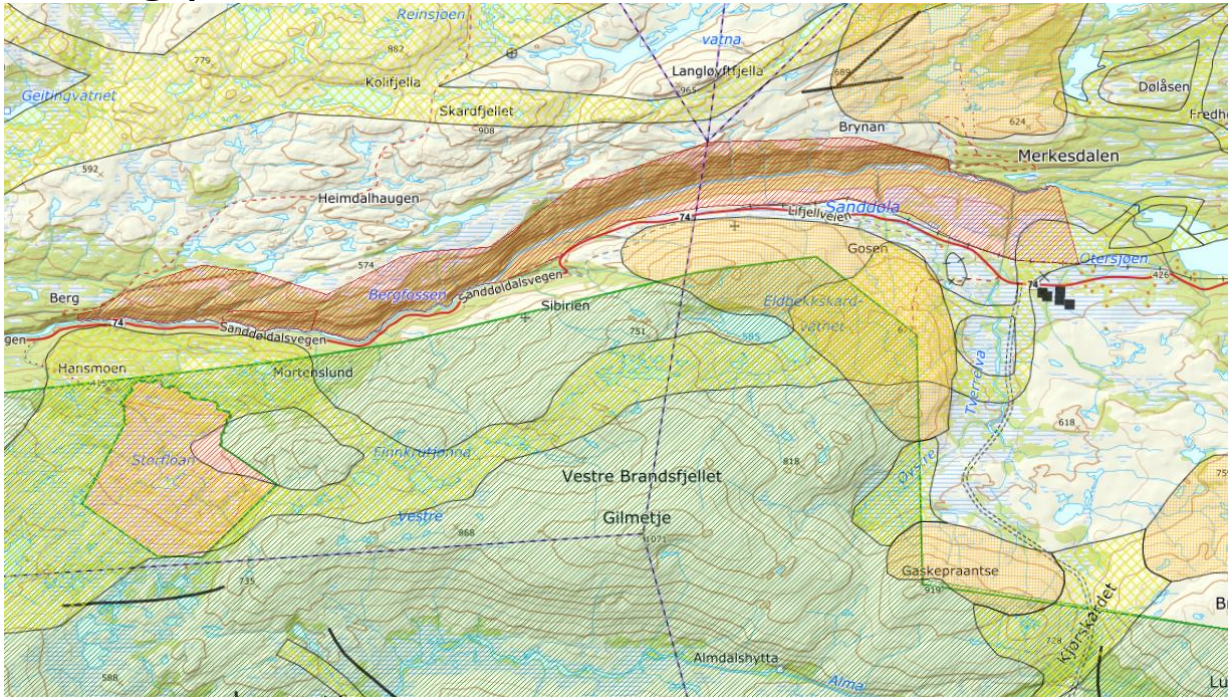
8.7 Låarte sijte og Tjåehkere sijte - sommerbeite




8.8 Låarte sijte og Tjåehkere sijte - vårbeite



8.9 Låarte sijte og Tjåehkere sijte – flyttleier og samlingsplasser



A stylized line art illustration in a light blue-grey color. It features a person's face on the left with large, expressive eyes and a bird's head on the right, facing left. The lines are simple and elegant, creating a modern, abstract feel.

STATSFORVALTEREN I TRØNDELAG
Postboks 2600, 7734 Steinkjer