

Bevaring av verdifull natur

Anbefalinger og vurderinger av foreslåtte områder i kategori
Nasjonalpark

MILJØDIREKTORATET, APRIL 2021

Innhold

Bakgrunn og oppdrag	3
1. Vurdering av de foreslåtte områdene, oppsummering	4
Nye verneområder som nasjonalpark og/eller landskapsvernområde	5
Utvidelser av eksisterende nasjonalparker og landskapsvernområder	5
Omgjøring av verneform fra landskapsvernområde til nasjonalpark	6
Omgjøring av vernekategori for mindre verneområder	6
2. Generell vurdering av foreslåtte nye og utvidede nasjonalparker	7
Representativitet og trua natur	7
Robusthet og økologiske nettverk	8
3. Øvrige vurderinger	8
4. Gjennomgang av de enkelte områdene	9
4.1. Nytt vern, nye områder	9
Sunnmørsalpane	9
Hornelen	10
Masfjordfjella	11
Øystesefjella	12
Kvæningsvidda, Nabar (utvidelse Kvæningsbotn landskapsvernområde)	13
Treriksrøysa	13
Preikestolen	14
Viglesdalen	15
Kvitladalen – Bjordalen	16
4.2. Nytt vern, utvidelser av eksisterende verneområder	16
Utvidelse Forollhogna nasjonalpark	16
Utvidelse Dovre nasjonalpark	17
Utvidelse Vesle Hjerkin landskapsvernområde	17
Utvidelse Rondane nasjonalpark	18
Utvidelse Jotunheimen nasjonalpark mot Langsua	19
Utvidelser Jotunheimen nasjonalpark i Lom	19
Utvidelse Jotunheimen nasjonalpark mot Sjudalen vest med Hindflyene	20
Utvidelse Jotunheimen nasjonalpark mot Valdresflya inkl. Leirungsdalen	21
Utvidelse Jotunheimen nasjonalpark mot Bygdin og Tyin	21
Utvidelser Jotunheimen nasjonalpark mot Fannaråken og Hurrungane	22
Utvidelse Espedalen landskapsvernområde	23
Utvidelse Jostedalsbreen nasjonalpark - Svartebotnen	23
Utvidelse Trollheimen landskapsvernområde - Surnadal	23
Utvidelse Trollheimen landskapsvernområde - Gjevillvatnet/Gjevillvassdalen	24

Utvidelse Trollheimen landskapsvernområde- Okla - Storhornet	24
Utvidelse Trollheimen landskapsvernområde - Storbekkdalen	25
Utvidelse Knutshø og Drivdalen landskapsvernområder, Drivdalen, Unndalen og Vinstradalen.....	25
Utvidelse Femundsmarka nasjonalpark.....	26
Utvidelse Blåfjella-Skjækerfjella nasjonalpark	26
Utvidelse Skarvan og Roltdalen nasjonalpark.....	27
Utvidelse Rohkunborri nasjonalpark	27
Utvidelser Ånderdalen nasjonalpark	28
Utvidelse Reisa nasjonalpark	28
Utvidelse Raisduottarhaldi landskapsvernområde	29
Utvidelse Raet nasjonalpark - Kvakenes	30
Sammenbinding mellom Breheimen og Reinheimen nasjonalparker	30
4.3. Endring av verneform fra landskapsvernområde til nasjonalpark	31
Oksøy-Ryvingen landskapsvernområde.....	31
Flekkefjord og Listastrendene landskapsvernområder med tilliggende verneområder.....	31
Setesdal Vesthei Ryfylkeheiane landskapsvernområde.....	31
Frafjordheiane landskapsvernområde.....	32
Nærøyfjorden landskapsvernområde	32
Naustdal-Gjengedal landskapsvernområde.....	32
Ålfotbreen landskapsvernområde	33
Ottadalen landskapsvernområde	33
Trollheimen og Innerdalen landskapsvernområder	33
Sylan landskapsvernområde inkludert Sankkjølen og Rangeldalen naturreservater	34
Lyngsalpan landskapsvernområde.....	34
4.4. Endring av verneform til nasjonalpark for mindre områder	34
Myldingi naturreservat	35
Grøvelsjøen naturreservat	35
Arvasslia naturreservat.....	35
Storfloa naturreservat	35
Gaundalsmyra naturreservat.....	35
5. Kart som viser de vurderte områdene.....	37

Bevaring av verdifull natur

Anbefalinger og vurderinger av foreslåtte områder i kategori Nasjonalpark

Bakgrunn og oppdrag

Klima- og miljødepartementet (KLD) ga i brev av 19. september 2018 Miljødirektoratet oppdrag om å foreslå områder som skal vurderes i videre arbeid med supplerende vern. Oppdraget var en oppfølging av Meld. St. 14 (2015-2016) Natur for livet – Norsk handlingsplan for naturmangfold, jf. også regjeringsplattformene fra Jeløya og Granavolden.

Det sentrale målet med oppdraget om supplerende vern var å foreslå områder som inneholder natur som Norge har vernet for lite av til å oppnå målet om et representativt vern. Manglene er både knyttet til typer natur og geografisk fordeling. Etter rent naturfaglige innspill fra fylkesmennene (nå statsforvalterne) foreslo Miljødirektoratet i sin oversendelse til KLD i mai 2019 et antall områder som vi mener er best egnet til å nå dette målet. I utvelgelsen ble det særlig lagt vekt på områder som inneholder naturtyper som er underrepresentert i dagens verneområder, basert på evalueringen av norske verneområder fra 2010 (NINA-rapport 535 (Framstad mfl. 2010)).

I vår oversendelse til KLD i mai 2019 (Supplerende vern – fase 1) foreslo vi at arbeidet med supplerende vern kunne deles inn i tre kategorier:

- **Kategori supplerende vern** hvor vi oversendte et forslag på 275 områder som inneholder natur som Norge har vernet for lite av
- **Kategori våtmarksplan Finnmark** som inneholder ni områder som tidligere var en del av verneplan for myr og våtmark i Finnmark
- **Kategori nasjonalpark.** Denne kategorien inneholdt 46 områder hvorav 36 er forslag til utvidelser av eksisterende områder og ti er forslag på nye områder. I tillegg er det foreslått mulig endring av verneform for 18 områder.

Miljødirektoratet fikk i brev fra KLD av 2. juli 2020 et konkretisert oppdrag om bevaring av verdifull natur som baserer seg på områder foreslått i kategorien **supplerende vern**. Departementet påpekte at det kunne være hensiktsmessig å starte arbeidet i et utvalg fylker. Dette arbeidet har nå startet i Rogaland, Oslo/Viken og Trøndelag. Dette er områder som ikke berører nasjonalparkforslagene, og blir derfor ikke omtalt nærmere i denne besvarelsen.

Det er slik vi forstår det ikke tatt stilling til hva som skjer med kategorien **våtmarksplan Finnmark** og disse områdene blir derfor heller ikke omtalt nærmere i denne besvarelsen.

I brev av 18. november 2020 blir Miljødirektoratet bedt om å gi en nærmere faglig vurdering av mulige nye områder som inngår i kategorien **nasjonalpark**. Brevet inneholder følgende oppdrag med frist 1. april 2021:

"Del 1: Klima- og miljødepartementet ber direktoratet vurdere for hvilke større landskapsvernområder det kan være aktuelt å endre verneform til nasjonalpark. Foreslåtte mindre utvidelser av slike landskapsvernområder kan inngå i vurderingen. Vurderingen av behovet for eventuelle utvidelser skal skje ut ifra de tre nasjonale målene for naturmangfold.

Del 2: Klima- og miljødepartementet ber direktoratet vurdere behovet for nye nasjonalparker og utvidelser av eksisterende nasjonalparker. Vurderingen skal skje ut fra de tre nasjonale målene for naturmangfold, og det skal foreslås en prioritering av aktuelle områder for videre prosess. Følgende kriterier skal ligge til grunn for vurdering og prioritering:

- om områdene bidrar til at relevante naturtyper blir tilstrekkelig representert i norske nasjonalparker
- om områdene bidrar til å sikre truet natur (arter og naturtyper)
- om områdene bidrar til større robusthet for å motvirke negative effekter av klimaendringer og andre negative påvirkninger
- områdenes betydning for verneområdene som økologiske nettverk

I vurderingen av områder skal det framkomme om aktuelle arealer har inngått i tidligere verneplanprosesser, men som da ikke ble vernet som følge av avveining mot andre samfunnsinteresser.

Direktoratets anbefaling vil være et grunnlag for departementets vurdering av om det bør lages en ny nasjonalparkplan.

I Granavolden-plattformen er det lagt til grunn at det skal være lokal medvirkning og aksept for opprettelse av nye nasjonalparker. Dersom direktoratets anbefaling innebærer at konkrete områder pekes ut som kandidatområder for nye nasjonalparker, ber vi direktoratet ha dialog med berørte kommuner før oversendelse til departementet. Dette for å orientere om bakgrunnen for direktoratets anbefaling, og for å orientere om videre prosess."

For besvarelsen legger vi til grunn følgende nasjonale mål:

1. Økosystemene skal ha god tilstand og levere økosystemtjenester
2. Ingen arter og naturtyper skal utryddes, og utviklingen til truede og nær truede arter og naturtyper skal bedres
3. Et representativt utvalg av norsk natur skal tas vare på for kommende generasjoner

I Miljødirektoratets oversendelse i mai 2019 ble det gjort en naturfaglig vurdering av alle de vurderte forslagene basert på de innspillene vi hadde fått fra fylkesmennene. I det følgende gjentas noen av hovedkonklusjonene i rapporten, men det vises til denne for utdypende vurderinger.

Større og mindre arealer med skog inngår i en rekke av forslagene. Som også understreket i oversendelsen fra 2019 anbefaler Miljødirektoratet at vern av privateid skog i forbindelse med eventuelt nytt vern av områder skjer gjennom frivillig vern. Også for skog på statsallmenning har det vært lagt til grunn at vern skal skje som frivillig vern. Betydelige arealer i nasjonalparkkategorien ligger i statsallmenning.

Miljødirektoratet har i perioden 19. februar til 3. mars 2021 gjennomført fem digitale regionale møter hvor alle berørte kommuner ble invitert til å delta. De fleste av de inviterte kommuner var representert på møtene. Noen stilte med politisk ledelse (ordførere) mens andre kommuner valgte å møte med representanter fra administrasjonen. Representanter fra statsforvalterne deltok på alle møtene. Det har også vært oppfølgende kontakt med noen av kommunene i etterkant av møtene og en del kommuner har kommet med skriftlige tilbakemeldinger. Synspunkter framkommet i og etter disse møtene er reflektert i denne besvarelsen og har vært medvirkende til den samlede vurderingen direktoratet har foretatt.

Denne besvarelsen er delt i følgende deler:

1. Oversikt over områder som bør vurderes videre
2. Generell vurdering av hvordan de aktuelle områdene møter kriteriene i oppdragets del 2
3. Øvrige vurderinger
4. Beskrivelse og vår vurdering av de enkelte områdene
5. Kartvedlegg

1. Vurdering av de foreslåtte områdene, oppsummering

Under følger en oversikt over hvor det kan være aktuelt med nye nasjonalparker og utvidelser av eksisterende nasjonalparker og landskapsvernområder. Videre listes også forslag om omgjøring av verneform fra landskapsvernområde eller naturreservat til nasjonalpark for noen områder.

Nye verneområder som nasjonalpark og/eller landskapsvernområde

Miljødirektoratet vil anbefale at det bør kunne jobbes videre med videre utredning av verneforslagene for:

- Sunnmørsalpane i Ørsta kommune
- Hornelen i Bremanger kommune
- Masfjordfjella i Alver og Masfjorden kommuner
- Øystese fjella i Kvam, Samnanger og Vaksdal kommuner

Følgende områder inneholder store verneverdier som kvalifiserer til vern. Grunnet lokalpolitisk motstand eller skepsis anbefales likevel at videre planer om vern stilles i bero til forslagene eventuelt får større lokal aksept:

- Kvænangsvidda-Nabar i Alta, Kautokeino og Kvæningen kommuner
- Treriksrøysa i Målselv og Storfjord kommuner
- Preikestolen i Hjelmeland og Strand kommuner
- Kvitladalen-Bjordalen i Bjerkreim, Gjesdal og Sirdal kommuner
- Viglesdalen i Hjelmeland kommune

Utvidelser av eksisterende nasjonalparker og landskapsvernområder

Miljødirektoratet vil anbefale at det bør kunne jobbes videre med utredning av følgende utvidelsesforslag med store verneverdier:

- Utvidelse av Rohkunborri nasjonalpark
- Utvidelse av Dovre nasjonalpark i Dovre kommune
- Utvidelse av Jotunheimen nasjonalpark mot Bygdin og Tyin
- Utvidelse av Jotunheimen nasjonalpark mot Langsua
- Utvidelse av Jotunheimen nasjonalpark mot Fannaråken og Hurrungane
- Utvidelse av Jostedalsbreen nasjonalpark, Svartebotnen

Gitt lokal aksept anbefaler Miljødirektoratet at det også bør kunne jobbes videre med følgende forslag med middels verneverdier:

- Utvidelse Blåfjella-Skjækerfjella nasjonalpark i Lierne kommune
- Utvidelse av Vesle Hjerkin landskapsvernområde
- Utvidelse av Femundsmarka nasjonalpark
- Utvidelse av Skarvan og Roltdalen nasjonalpark
- Utvidelse av Trollheimen landskapsvernområde i Rindal kommune (Storbekkdalen)
- Utvidelse av Trollheimen landskapsvernområde med Okla-Storhornet
- Utvidelse av Trollheimen landskapsvernområde ved Gjevilvatnet/Gjevilvassdalen
- Utvidelser av Knutshø og Drivdalen landskapsvernområder i Drivdalen, Vinstradalen og Unndalen
- Utvidelse Espedalen landskapsvernområde
- Utvidelse av Raet nasjonalpark med Kvakenes i Arendal kommune

Følgende områder inneholder store verneverdier som kvalifiserer til vern. Grunnet lokalpolitisk motstand eller skepsis anbefales likevel at videre planer om utredning av utvidelsesforslagene stilles i bero til forslagene eventuelt får større lokal aksept:

- Utvidelse Reisa nasjonalpark
- Utvidelse Raisduottarhaldi landskapsvernområde
- Utvidelser Ånderdalen nasjonalpark
- Utvidelse Forollhogna nasjonalpark i Tynset kommune
- Utvidelser av Jotunheimen nasjonalpark i Lom
- Utvidelse av Jotunheimen nasjonalpark mot Sjudalen vest med Hindflyene
- Utvidelse av Jotunheimen nasjonalpark mot Valdresflya inkl. Leirungsdalen
- Utvidelser Rondane nasjonalpark

For følgende områder anbefales det ikke videre arbeid i denne omgang. Årsakene til dette er delvis manglende kunnskapsgrunnlag, ulik dokumentasjon av verneverdier samt ufullstendig arrondering.

- Utvidelse av Trollheimen landskapsvernområde i Surnadal kommune
- Sammenbinding mellom Breheimen og Reinheimen nasjonalparker ved Billingen

Omgjøring av verneform fra landskapsvernområde til nasjonalpark

Miljødirektoratet vil anbefale at det bør kunne jobbes med videre utredning av verneforslagene hvor det foreslås omgjøring av verneform fra landskapsvernområde til nasjonalpark for følgende områder:

- Lyngsalpan
- Sylan, sammen med Sankkjølen og Rangeldalen naturreservater
- Trollheimen og Innerdalen (deler)
- Ålfotbreen
- Oksøy-Ryvingen
- Flekkefjord og Listastrendene

Følgende landskapsvernområder inneholder store verneverdier hvor hele eller deler av området kvalifiserer til vern som nasjonalpark. Grunnet lokalpolitisk motstand eller skepsis anbefales likevel at videre planer om endret verneform stilles i bero til forslagene eventuelt får større lokal aksept:

- Ottadalen
- Naustdal-Gjengedal
- Setesdal Vesthei Ryfylkeheiane

Følgende landskapsvernområder inneholder store naturfaglige kvaliteter, men grunnet blant annet inngrepsstatus kan en avgrensning av arealer som er egnet til verneformen nasjonalpark være utfordrende. Forslagene mangler trolig også lokalpolitisk aksept. Miljødirektoratet anbefaler derfor at en ikke går videre med endring av verneform for følgende forslag nå:

- Nærøyfjorden
- Frafjordheiane

Omgjøring av vernekategori for mindre verneområder

Miljødirektoratet har mottatt en rekke forslag om at eksisterende naturreservater, som er omsluttet av eller ligger inntil nasjonalparker, bør endre verneform til nasjonalpark og dermed innlemmes i nasjonalparkene. Dette vil redusere antall verneområder, gi muligheter for oppdatering av verneforskrifter og bety en mindre byråkratisk forvaltning samtidig som verneformålet likevel opprettholdes. Miljødirektoratet vil likevel, av ressursmessige årsaker, ikke anbefale at det startes egne prosesser for disse områdene. Forslagene bør

imidlertid vurderes videreført i forbindelse med andre verneprosesser eller endring av verneforskrifter i hensiktsmessig nærhet. Dette gjelder forslagene for følgende naturreservater:

- Arvasslia som grenser til Blåfjella-Skjækerfjella nasjonalpark
- Storfloa som grenser til Blåfjella-Skjækerfjella nasjonalpark
- Gaundalsmyra som grenser til Blåfjella-Skjækerfjella nasjonalpark
- Grøvelsjøen som grenser til Femundsmarka nasjonalpark
- Myldingi som grenser til Rondane nasjonalpark

Det finnes flere tilsvarende naturreservater i tilknytning til nasjonalparker som bør få en tilsvarende vurdering uten at Miljødirektoratet har laget en samlet oversikt over disse.

2. Generell vurdering av foreslåtte nye og utvidede nasjonalparker

Vi gir her en generell og tverrgående vurdering av foreslåtte nye nasjonalparker og utvidelser av eksisterende nasjonalparker opp mot kriteriene i oppdragets del 2. Dette er basert på tidligere vurderinger av alle forslagene, men justert i forhold til de konkrete områdene vi foreslår utredet videre, gitt lokal aksept.

Representativitet og trua natur

For nye eller utvidede nasjonalparker skal det vurderes hvordan områdene bidrar til at relevante naturtyper blir tilstrekkelig representert i norske nasjonalparker og hvordan områdene bidrar til å sikre truet natur (arter og naturtyper). Det vises i vår rapport fra mai 2019 til at naturmangfoldet er generelt utsatt for ulike trusler og negative påvirkningsfaktorer og at dagens verneområder ikke fanger opp variasjonsbredden i norsk natur samt at det er manglende økologisk sammenheng mellom områdene. I de vurderte områdene i kategorien nasjonalpark er det generelt manglende detaljerte kartlegginger, men det er likevel påvist at noen av områdene fyller opp flere mangler for naturtyper; så som slåtte- og beitemyr og kalksteinsgrotter.

For kategori nasjonalpark ligger hovedvekten av arealet for foreslåtte nye og utvidede verneområder i mellomboreal, nordboreal og alpin sone. Områder i kategori nasjonalpark vil derfor i svært begrenset grad bidra til et mer representativt vern i forhold til vegetasjonssoner. På grunn av områdenes størrelse og koblinger mot eksisterende store verneområder vil likevel de foreslåtte områdene sikre mange kombinasjoner hvor flere enn to vegetasjonssoner omfattes. Vi vil også påpeke at de foreslåtte nye områdene vil bedre deknings av oseanisk prega områder.

For områder i kategori nasjonalpark er det gjort ca. 8 900 registreringer av rødlistearter (pr mars 2019). Av alle registreringer er 36 funn i kategori DD, 5 539 funn i kategori NT, 1 223 funn i kategori VU, 1 686 funn i kategori EN, og 402 funn er av arter med rødlistekategori CR. Det er registrert 359 ulike rødlistearter i disse områdene, hvorav 178 arter er vurdert som truet. Det er også registrert 70 rødlistede ansvarsarter innenfor disse områdene. En nærmere fordeling på artsgrupper framgår av rapporten fra mai 2019. I de områdene vi nå anbefaler at en kan gå videre med, gitt lokal aksept, er det gjort 2810 registreringer av 145 forskjellige rødlistearter fordelt med 1 i kategori CR, 16 i kategori EN, 38 i kategori VU, 83 i kategori NT og 7 i kategori DD.

De vurderte områdene i nasjonalparkkategorien inneholder bl.a. følgende registrerte rødlistede naturtyper (NiN): Meander (VU), Fosseberg (VU), Snøleieberg (NT), Fjellhei, leside og tundra (NT), Snøleie (VU), Rabbe (NT), Fosse-eng (VU), Snøleieblokkmark (NT), Våtsnøleie og snøleiekilde (VU), Boreal hei (VU), Semi-naturlig eng (VU), Terrengdekkende myr (VU), Nedbørsmyr (NT) og Semi-naturlig myr (EN). Det antas at denne listen vil øke ved en bedre kartlegging av områdene. Det er ikke foretatt en tilsvarende analyse av de områdene vi foreslår videreført i denne rapporten.

Villrein er en norsk ansvarsart. Flere av de vurderte områdene ligger innenfor leveområder for villrein. For de områdene som ligger i eller berøres av de ti nasjonale villreinområdene vil det komme ny og oppdatert kunnskap i løpet av året etter klassifisering etter miljøkvalitetsnormen for villrein.

Robusthet og økologiske nettverk

For nye eller utvidede nasjonalparker skal det vurderes hvordan områdene bidrar til større robusthet for å motvirke negative effekter av klimaendringer og andre negative påvirkninger og områdenes betydning for verneområdene som økologiske nettverk. Ved opprettelse av verneområder utarbeides det forskrifter som regulerer bruken av området. Hensikten med dette er å sikre området mot negative menneskelige påvirkningsfaktorer som kan true verneverdiene. Verneforskriftene regulerer kun bruken innenfor verneområdet. Verneområder påvirkes også av hva som skjer utenfor vernegrensene. Dette kan være klimaendringer og langtransportert forurensing, men også mer lokale forhold som forstyrrelser, støy, spredning av fremmede arter osv. Effekten av påvirkningen på verneområdet kan variere. Små områder vil ha mye kantsoner som i større grad påvirkes av ytre faktorer, dette vil også gjelde dersom området har en lang og smal form. Store områder vil ha en mindre andel kantsoner og påvirkes derfor mindre av hva som skjer utenfor verneområdet. Ofte vil de også ha større variasjon innenfor området, dette gjør at ulike arter kan finne egnede habitat også ved ekstreme værperioder eller i andre spesielle situasjoner. Store områder kan også ha større bestander av de ulike artene. Selv om mange individer dør pga. ekstremvær eller lignende, så er muligheten for at arten overlever på sikt større.

Det er også viktig at arter kan spre seg mellom verneområder (konnektivitet). Selv om hvert område er lite, kan et nettverk av verneområder over tid opprettholde bestander av ulike arter. Det er av den grunn ønskelig at det er etablert en del "klynger" av verneområder. En klynge er verneområder som har en avstand som ikke er lengre enn at områdene kan ha en forbindelse. Hvor lang avstand det kan være mellom verneområdene for at de kan ha en forbindelse, vil avhenge av kvaliteten på mellomliggende areal.

De vanligste foreslåtte forvaltningsstrategiene for å ta hensyn til effekten av klimaendringer er å øke verneområders dekning av variasjon i habitater og klimaforhold, og å øke konnektiviteten mellom verneområder for at arter lettere skal kunne forflytte seg til nye områder.

De mest synlige bidragene fra de aktuelle områdene som vi tilrår videre arbeid med, er økt konnektivitet i innlandet i Sør-Norge, særlig knyttet til de foreslåtte nasjonalparkutvidelsene. Dagens verneområder dekker i stor grad variasjonsbredden for de analyserte klimagradiene i Norge, men visse områder med mer ekstreme verdier, som svært kalde vintre eller høye nedbørsmengder, dekkes i liten eller ingen grad. Områdene med nye eller utvidede nasjonalparker øker dekningen av områder med lave temperaturer, særlig om sommeren. Relativt kalde områder, særlig i fjellområder, kan vise seg å være spesielt viktige for robusthet mot klimaendringer da en gjennomsnittlig temperaturøkning kan føre til at mange arter trekker nordover og oppover for å finne passende klimaforhold. Derfor er vern av slike fjellområder viktig, og ved å verne arealer med lave temperaturer, særlig om sommeren, vil verneområdene bli mer klimarobuste.

De største områdene som er med i vurderingen omfatter flere vegetasjonssoner, noe som er positivt i forhold til robusthet mot et endret klima. Variasjonsbredde i klimatiske forhold gir artsmangfoldet muligheter for spredning innenfor verneområdet ved et endret klima. Flere av de områdene som ikke foreslås videreført grunnet manglende lokal aksept ville ytterligere bidratt til dette, f.eks. utvidelsene rundt Jotunheimen, utvidelsen av Rondane sørover, Preikestolen og Treriksrysa.

3. Øvrige vurderinger

Det er foreslått å endre verneform fra landskapsvernområde til nasjonalpark for flere områder. Noen naturreservater som grenser til eksisterende nasjonalparker foreslås innlemmet i nasjonalparken. Endret

verneform til nasjonalpark kan for de aktuelle områdene gi en mer helhetlig og effektiv forvaltning av verneområdene. I en del tilfeller vil endret verneform og utarbeidelse av nye forskrifter bidra til en bedre ivaretagelse av verneverdiene, med forskrifter som er bedre tilpasset dagens situasjon.

For noen av de vurderte områdene er arealomfanget så stort (> 250 km²) at en verneplanprosess utløser behov for konsekvensutredning etter plan- og bygningslovens bestemmelser. For alle forslagene vil det uansett være behov for en grundigere kartlegging som grunnlag for naturfaglig avgrensing og vurdering mot andre interesser dersom det settes i gang en framtidig verneplanprosess.

I vår tilrådning er det lagt stor vekt på mottatte foreløpige synspunkter fra kommunene. Vi anbefaler derfor å stille planene om ytterligere vern i bero for mange områder med store naturkvaliteter til det eventuelt foreligger større lokal aksept for videre utredning. Vi vil likevel understreke kommunenes ansvar i å vektlegge disse verdiene i sin arealforvaltning slik at områdenes naturkvaliteter ikke blir svekket.

Flere av de foreslåtte områdene ligger innenfor samiske områder. Ved eventuelle verneprosesser må det gjennomføres konsultasjoner med Sametinget. I brev fra Sametinget til KLD 16. september 2019 sier Sametinget at en viktig forutsetning for tilslutning til et eventuelt vern og verneform er lokal aksept og tilslutning til vernet. Sametinget kjenner også til utfordringer med legitimitet for dagens vern blant samiske brukere av områdene. Det ble gjennomført et eget møte med Sametinget 16. mars 2021 hvor kommentarene fra overnevnte brev ble gjentatt. Det ble også stilt spørsmål om behovet for ytterligere vern.

Miljødirektoratet er kjent med at det foreligger flere lokale forslag om vern av større naturområder med viktige naturverdier som nasjonalpark eller landskapsvernområde utover de forslagene som er behandlet i dette notatet. Dette gjelder både nye områder og utvidelser av eksisterende verneområder. KLD bør derfor vurdere om det bør åpnes for at ytterligere områder kan vurderes for vern når slike forslag framkommer fra aktuelle kommuner.

4. Gjennomgang av de enkelte områdene

Den påfølgende beskrivelsen av de foreslåtte områdene bygger i stor grad på de vurderinger vi fikk fra Fylkesmennene i 2018-19. Det er likevel innhentet supplerende informasjon fra Statsforvalterne for flere av de områdene som vi anbefaler som aktuelle for videre prosess. Synspunkter framkommet i og etter dialogmøtene er også referert.

Denne oversikten er inndelt i:

Nytt vern

- Nye områder
- Utvidelse av eksisterende verneområder

Omgjøring av verneform for eksisterende verneområder

- Landskapsvernområder
- Naturreservater

4.1. Nytt vern, nye områder

Sunnmørsalpane

Kommune: Ørsta

Vegetasjonssone: Alpin, mellom- og sørboreal vegetasjonssone, sterkt oseanisk seksjon

Areal (foreløpig beregning): 145 km²

Det foreslåtte verneområdet består av et alpint fjellandskap med seterdaler på Kolåshalvøya, særprega for fjell- og fjordlandskapet i de midtre fjordbygder. Del av fjord- og fjelllandskapet i Sunnmørsalpane, med de karakteristiske Molladalstindane: Ramoen (Jønshorn) 1419 m.o.h., Randers topp 1414 m.o.h. og pinakkelen Bladet. Kolåstinden er høyeste topp på halvøya med sine 1432 m.o.h.. Beggrunnen består av gneis, charnockittisk gneis, granulitt, gabbro, eklogitt, eklogitt-amfibolitt, amfibolitt og ultramafitt. Naturbeitemark i mosaikk med boreal hei, rasmarksenger er den dominerende naturtypen i seterdalane. Det er til dels mangelfull kartlegging i området, men det er registrert 24 truede og sjeldne arter bl a gulbrun narrevokssopp (NT), gulfotvokssopp (NT), grå narremusserong (EN), kvitkurle (NT), bresotmose (NT), praktdraugmose (NT), reinrose, issoleie (NT), alm (VU). Fjellvåk og kongeørn hekker i området. Nasjonalt viktig friluftsområde. Tinde- og fjellspportområde. Automatisk freda kulturminne i fjellet; trojaborger fra bronsealder, fangstanlegg villrein fra jernalder-middelalder. Kommunalt og regionalt verneverdige seterstøler. Hjørundfjorden i øst er utvalgt kulturlandskap i jordbruket (UKL) fra 2018. Fjellformasjonane Ramoen og Masdalskloven er gamle seilingsmerker (mèd).

Andre interesser: Landbruk, friluftsliv

Trusler: Arealendringer

Mest aktuell verneform: Landskapsvernområde

Verneverdi: Stor

Miljødirektoratets vurdering: Sunnmørsalpane representerer et sterkt oseanisk område som inneholder flere sjeldne arter. Miljødirektoratet anbefaler at det jobbes videre med forslaget gitt kommunal aksept.

Hornelen

Kommune: Bremanger

Vegetasjonssone: Fra boreonemoral sone ved sjøen til alpin sone til fjells. Sterkt oseanisk prega.

Areal (foreløpig beregning): 21 km²

Det foreslåtte området er et kystlandskap fra fjære til fjell med den høyeste sjøklippen i Europa samt alpin kystflora som blant annet inneholder naturtypen sørvendt berg og rasmark. Området har alpin hei i de ytterste kystseksjonene som utgjør isolerte habitatøyer som bør sikres som et nettverk. De bratte fjellssidene i alle himmelretninger gir grunnlaget for stor variasjon i naturtyper, fra edelløvskog i de sørvendte skråningene nede ved fjorden, til oseaniske berg på nordsiden. Naturtyper og vegetasjon i Hornelenområdet er ikke godt kartlagt, men i et parti med sørvendte berg ved foten av selve Hornelen er det registrert en rik variasjon av varmekjære, kalkrevende og alpine arter om hverandre. De brå høyde-, varme-, og næringsgradientene gjør at det innenfor et relativt lite område er funnet edelløvskogsarter som marsipankremle, liljekonvall og myske, strandplanter som strandsmelle, fjellplanter som fjellsmelle og bergfrue, kulturengplanter som småengkall og den rødlistede orkidéen kvitkurle (NT) og en del kalkindikatorer som vill-lin og gulsildre. På berg er de rødlistede lavartene randprிக்கlav (VU) og kystblåfittlav (NT) påvist, mens villapal (VU) ble funnet nede mot fjorden. I de vestvendte skråningene mot Berlepollen var tidlige botanikere på besøk for over 100 år siden og fant rødlistede moser som øygardsmose (NT), praktdraugmose (NT) og flommose (NT). I større høyde har Hornelenområdet alpin hei som her i de ytterste kystseksjonene representerer isolerte habitatøyer.

Hornelen er bygd opp av mektige lag av harde sandsteiner og konglomerater fra devontiden, som ligger over lag av eldre krystallinske skifere. Hornelenformasjonen tilhører devonfeltene på Vestlandet. Det oppsprukne berget øverst på Hornelen tyder på at toppen har vært over innlandsisen, eller på annen måte har unngått at fjell som har forvitret over lang tid (siden Jorden sin mellomalder) har blitt transportert vekk av isen. Det er flere små og store elve- og bekkeløp med utløp i sjø/strandsonen rundt hele Hornelenmassivet med bekkedaler og raviner.

De vanskelig tilgjengelige fjellveggene gjør Hornelen til et attraktivt hekkeområde for fuglearter som ønsker å gjøre tilkomsten til reiret så vanskelig som mulig for andre, og det hekker både vandrefalk, havørn og kongeørn i fjellsidene. Oppe på toppen har fuglefaunaen et alpint preg med ringtrost, steinskvett og heipiplerke, men fuglelivet er ikke godt undersøkt hverken der eller i de mer skogkledde, nedre delene av fjellsidene.

Toppen av Hornelen (860 moh) er hovedattraksjon for både lokalt og regionalt friluftsliv. Det går merket og tilrettelagt sti fra nord (Hornskor), og delvis merket sti fra sørvest (Berlepollen). Reiselivsnæringen anslår at ca. 2000 personer går til toppen av sjøklippen (860 moh) hvert år.

Andre interesser: Friluftsliv, reiseliv (via ferrata i nordøst)

Trusler: Arealendringer

Mest aktuell verneform: Landskapsvernområde

Verneverdi: Stor

Miljødirektoratets vurdering: Forslaget bør videreføres. Foreløpige signaler tyder på lokalpolitisk støtte til at et verneforslag kan utredes.

Masfjordfjella

Kommuner: Masfjorden, Alver

Vegetasjonssone: Nordboreal

Areal (foreløpig beregning): 129 km²

Det foreslåtte området utgjør et stort naturområde uten tekniske inngrep og der det vernede Eikemovassdraget inngår. Området har en svært viktig landskapsøkologisk funksjon som kjerneområde for naturmangfold. Det er aktive støler i drift i området som også har en viktig kulturhistorie. Området inngår i Nordhordland biosfæreområde. Det er ikke gjennomført systematisk naturtype – eller artskartlegging i området slik at kunnskapen om naturmangfold er noe mangelfull. Det er likevel registrert 10 truede arter i området, bl a bergirisk (NT), sivspurv (NT), ullbakkestjerne (NT) og høyfjellsveronika (NT).

Berggrunnen er dominert av ulike former for gneis som gir lite plantenæringsstoff og derfor grunnlag for nøysom og artsfattig vegetasjon. Av rovfugler er kongeørn registrert med fast tilhold.

Bergen og Hordaland Turlag har ei selvbetjent hytte og godt merkede turstier i området. Store deler av området er registrert som svært viktig friluftsområde.

Andre interesser: Landbruk, friluftsliv

Trusler: Arealendringer

Mest aktuell verneform: Landskapsvernområde, nasjonalpark

Verneverdi: Stor

Miljødirektoratets vurdering: Området vil utvide vernet areal i en region med relativt liten vernedekning i dag og vil bidra til et mer robust nettverk. Området inneholder høydegradienter fra 300 til 600 m.o.h. Forslaget bør videre utredes gjennom en verneplanprosess hvor en også bør se på mulige utvidelser mot Osterfjorden, noe som vil øke høydegradientene vesentlig, eventuelt i kombinasjon med frivillig vern av skog. Foreløpige signaler tyder på lokal støtte til forslaget om videre utredning.

Øystesefjella

Kommuner: Kvam, Vaksdal, Samnanger

Vegetasjonssone: Nordboreal/Alpin

Areal (foreløpig beregning): 143 km²

Det foreslåtte området er et stort sammenhengende fjellområde uten inngrep og som bør inkludere øvre deler av Øystesevassdraget som ble varig vernet 12.03.2019. Området inneholder blant annet svært viktige naturtyper som fossesprøytsone, bekkekløft og bergvegg. Fyksesund naturreservat ligger i nærheten av det foreslåtte området. Det er ikke gjennomført systematisk naturtype – eller artskartlegging i området slik at kunnskapen om naturmangfold er noe mangelfull. Det er likevel registrert 16 truede og sårbare arter her, bl a vipe (EN), bergirisk (NT), sivspurv NT) og bakkesøte (NT).

Berggrunnen er variert og består stedvis av relativ store arealer med grønnstein, fyllitt og grønnskifer som gir kalkrike vekstforhold. Utover det har berggrunnen både intermediært og fattig kalkinnhold.

En naturtypelokalitet er registrert i forbindelse med konsekvensutgreiing for ny kraftlinje Sima-Samnanger som «kalkrike områder i fjellet» sør for Torefjell. Her er kalkkrevende arter registrert. I tillegg er setermjelt, som i hovedsak er en østlig fjellart, observert her. Dette er derfor en av de vestligste utpostene for arten. I dette området er det også registrert rik flora knytt til fuktige sig og snøleiesamfunn. Det foreslåtte området har en tregrense på opp under 600 meter. Derfor vil det selv ved 2,2 graders temperaturøkning på grunn av klimaendringer, likevel være store areal innafor det aktuelle områder som vil være egnet for rødlistede naturtyper som snøleie (VU), våtsnøleie (VU), snøleieberg (NT) og rabbe (NT).

Rein er observert jevnlig i området siden 1980 med siste registrerte observasjon i 2014. Nærmeste leveområde for villrein er på Oksenhalvøya i om lag 25 km unna. Kongeørn, jaktfalk og hubro har fast tilhold i området.

Bergen og Hordaland Turlag har fire selvbetjente hytter og et godt etablert stinett i området. Store deler av området er registrert som svært viktig friluftsområde.

Andre interesser: Landbruk, friluftsliv

Trusler: Arealendringer

Mest aktuell verneform: Nasjonalpark, landskapsvernområde

Verneverdi: Stor

Miljødirektoratets vurdering: Området vil utvide vernet areal i en region med relativt liten vernedekning i dag og vil bidra til et mer robust nettverk. Området inneholder også høydegradienter opp mot 1200 m.o.h. Forslaget bør videre utredes gjennom en verneplanprosess hvor en også bør se på utvidelser mot Fykkesundet, noe som vil øke høydegradientene vesentlig, eventuelt i kombinasjon med frivillig vern av skog. Foreløpige signaler tyder på lokal støtte til forslaget om videre utredning.

Kvænangsvidda, Nabar (utvidelse Kvænangsbøtn landskapsvernområde)

Kommuner: Kvænangen, Alta, Kautokeino

Vegetasjonssone: Alpin

Areal (foreløpig beregning): 340 km²

Forslaget vil sikre et stort verdifullt område uten større tekniske inngrep med flere sensitive arter. Forslaget er en utvidelse av Kvænangsbøtn landskapsvernområde og vil tilføye eksisterende vern et høyfjellsplatå med et våtmarksområde av høy naturfaglig verdi. Kvænangsvidda er et mellomalpint viddeplatå som er overstrødd av vatn, tjern, bekker og dammer (våtmark), som er viktige habitater for både fisk, pattedyr og fugl/vadefugl. Her finner en blant annet sandlo, boltit, heilo, temmincksnipe, fjæreplytt, myrsnipe, fjellmyrløper, brushane, kvartbekkasin, enkeltbekkasin, dobbelbekkasin (NT), lappspove, småspove, sotsnipe, rødstilk, gluttsnipe, grønnsilk, strandsnipe, svømmesnipe, storlom, smålom, sangsvane, sædgås (VU), toppand, stjertand (VU), siland, havelle (NT), svartand, sjøorre (VU), fjellvåk, liryte (NT), fjellryte (NT), trane, fjelljo, fiskemåse (NT), gråmåke, rødnebbterne, jordugle, fjellerke, heipiplerke, lappiplerke, linerle, fossefall, steinskvett, ringtrost, ravn, lappspurv (VU), blåstrupe (NT) og snøspurv.

I området er det også registrert polarsvømmesnipe, noe som er svært uvanlig på fastlands-Norge. Kvænangsvidda har nasjonal naturfaglig verdi basert på det høye antall fuglearter, forekomsten av rødlistearter, flere sensitive arter og den totale tettheten av hekkende fugl.

I brev fra Sametinget til KLD 16.09.2019 sier Sametinget at en viktig forutsetning for tilslutning til et eventuelt vern og verneform er lokal aksept og tilslutning til vernet. Sametinget kjenner også til utfordringer med legitimitet for dagens vern i regionen blant samiske brukere av områdene. Kautokeino kommune er skeptisk til nytt vern i kommunen.

Andre interesser: Friluftsliv, reindrift, samferdsel og infrastruktur

Trusler: Arealendringer, kraftproduksjon

Mest aktuell verneform: Landskapsvernområde

Verneverdi: Stor

Miljødirektoratets vurdering: Forslaget vil sikre et stort verdifullt område. Kvænangsvidda har nasjonal naturfaglig verdi basert på det høye antall fuglearter, forekomsten av rødlistearter, flere sensitive arter og den totale tettheten av hekkende fugl. Grunnet lokal motstand mot vern foreslås likevel at planene om nytt vern ikke videreføres før det er større lokal aksept for å starte en verneplanprosess.

Treriksørøysa

Kommuner: Storfjord, Målselv

Vegetasjonssone: Alpin

Areal (foreløpig beregning): 606 km²

Forslaget vil sikre et urørt høyfjellsområde med rik og sjelden fjellflora samt viktige økologiske sammenhenger mellom verdifulle naturområder i Norge, Finland og Sverige med flere større fjellmassiv og karakteristiske fjelltopper som Paras og Pältsa. I tilgrensende områder i Sverige er det i 2018 utarbeidet en bevaringsplan for et stort Natura 2000-område sør for riksgrensen («Pältsa arts- og habitatområde»). I Finland er Malla naturreservat fredet.

Hovedutbredelsen av læstadiusvalmuen (EN) ligger innenfor det foreslåtte området, også andre nordlige fjellplanter forekommer hyppig. Området omfatter fjellmassiv og daler nord og vest for riksgrensen i Målselv og Storfjord kommuner, sør fram til grensen for Øvre Dividal nasjonalpark. Breidalen, Stordalen og Rostadalen er større dalfører, den første en fjelldal, den andre en dypere skogkledd dal og øvre del av Rostadalen er en fjelldal. Det er registrert 47 trua fjellplanter, dels nordlig unisentrisk som kantlyng, lodnemyrklegg (NT), brannmyrklegg (NT) i området. I deler av området er fugle- og dyrelivet særs interessant med rødlistede og sensitive arter som krever store arealer uten mye forstyrrelser.

Området inneholder også den sårbare naturtypen grotter, inkludert et av Norges lengste og meste urørte karst/kalkgrottesystem (Markusfjellet). Den største lokaliteten for læstadiusvalmuen finnes også på Markusfjellet. Området er tidligere foreslått vernet gjennom St.meld. nr 62 (1991-92) *Ny landsplan for nasjonalparker og andre større verneområder i Norge*, men forslaget ble ikke videreført bl.a. grunnet motstand fra Sametinget og Storfjord kommune. Både fra Storfjord og Målselv kommuner er det fortsatt uttrykt klar skepsis til vern av området.

I brev fra Sametinget til KLD 16.09.2019 sier Sametinget at en viktig forutsetning for tilslutning til et eventuelt vern og verneform er lokal aksept og tilslutning til vernet. Sametinget kjenner også til utfordringer med legitimitet for dagens vern i regionen blant samiske brukere av områdene.

Andre interesser: Friluftsliv, reindrift, scooterløyper, samferdsel og infrastruktur

Trusler: Arealendringer, kraftutbygging

Mest aktuell verneform: Nasjonalpark, landskapsvernområde (evt. naturreservat for Markusfjellet)

Verneverdi: Stor

Miljødirektoratets vurdering: Området inneholder store biologiske, geologiske og landskapsmessige verdier som ville supplert nettverket av verneområder i regionen på en god måte. Grunnet lokal motstand mot vern av området foreslås likevel at planene om nytt vern ikke videreføres før det er større kommunal aksept for å starte en verneplanprosess.

Preikestolen

Kommuner: Strand, Hjelmeland

Vegetasjonssone: Mellomboreal, sørboreal

Areal (foreløpig beregning): 192 km²

Det foreslåtte området er et fjord- til alpin-landskap. Høyde fra 0 til 800 m.o.h. Sørboreal langs fjord, mest mellomboreal, sterkt oseanisk til sterkt oseanisk alpin. Foruten Frafjordheiene landskapsvernområde på andre siden av Lysefjorden, er naturverdiene langs gradienten fra fjord til

alpin ikke representert som nasjonalpark lengst sørvest i Norge. Størrelse, landskapskarakter og variasjon av naturtyper og arter utgjør samlet en klart truet natur med nasjonale/internasjonale kvaliteter. Truethet understrekes av vannkraftprosjekt, evt. vindkraft, hyttebygging i randsonen, samt stor satsing på reiselivsutbygging. På grunn av kraftledning, ett regulert vann og aktivt hytteområde er landskapsvernområde aktuell verneform i deler av området. Områdets gradient fra fjord til alpin og kontakt mot fjell i øst utgjør god robusthet. Viktig økologisk nettverk gjennom nevnte gradient fra sterkt oseanisk fjord til høghei og alpint, tilknytning via Lysefjorden til Frafjordheiane, samt innenforliggende verneområder. I tillegg til et dramatisk landskap finnes omfattende verdifulle naturtyper som gammel barskog, gammel boreal lauvskog, edellauvskog, kystfuruskog, regnskog, store gamle tre, bekkekløft og bergvegg, alpin/subalpin hei, sterke tidevanns-strømmer (langs fjord), sørvendte og nordvendte berg og rasmark, hagemark, naturlig fisketomme innsjøer, kilder og kildebekker, ikke forsuret restområde, kalkrike områder i fjellet og rike myrområder. Østlige deler er villreinområde. Det er gjort funn av til sammen 61 truede og sjeldne arter i området, både fugler, karplanter, lav, moser og sopp. Større sentrale parti har høyeste og middels kategori INON.

Andre interesser: Landbruk, kraftproduksjon, reiseliv, friluftsliv

Trusler: Arealendringer

Mest aktuell verneform: Nasjonalpark, deler som landskapsvernområde

Verneverdi: Stor

Miljødirektoratets vurdering: Det har i lang tid vært lansert forslag om vern av Preikestolenområdet som Rogalands første nasjonalpark. Området har store naturfaglige verdier som ville gitt viktige supplement til eksisterende nettverk av verneområder i Norge. Både Strand kommune og Rogaland fylkeskommune har pågående planprosesser som omfatter området. Forslaget om vern av Preikestolenområdet har for tiden likevel ikke lokalpolitisk støtte i Strand kommune. Miljødirektoratet vil derfor foreslå at planene stilles i bero til det eventuelt foreligger større kommunal aksept for forslaget.

Viglesdalen

Kommune: Hjelmeland

Vegetasjonssone: Boreonemoral

Areal (foreløpig beregning): 38 km²

Det foreslåtte området er en sammenhengende fjellhei med rikere dalstrøk med et vakkert landskapsrom avgrenset av bratte fjellsider og naturlig elveløp i bunnen. Mektige fosser drenerer store høytliggende myrområder sør for dalstrøket. Verdifull natur knyttet til fossene, bekkekløftene, myrflatene og sør- og nordvendte bratte lier. Mindre områder med alm-lindeskog og hasselbeiteskog med mange truede arter. Det er totalt registrert 19 truede og sårbare arter i området. Aktive skredmarker gir grunnlag for spesielle vegetasjonstyper. Få tekniske inngrep som knytter seg til tidligere tiders utnyttelse av utmark og jordbruksdrift.

Andre interesser: Landbruk, friluftsliv

Trusler: Arealendringer

Mest aktuell verneform: Landskapsvernområde

Verneverdi: Stor

Miljødirektoratets vurdering: Området har store naturfaglige og landskapsmessige verdier. Grunnet lokal skepsis til planene anbefaler Miljødirektoratet at planene stilles i bero til det eventuelt foreligger større kommunal aksept for forslaget.

Kvitladalen – Bjordalen

Kommuner: Gjesdal, Bjerkreim, Sirdal

Vegetasjonssone: Sørboreal - mellomboreal

Areal (foreløpig beregning): 282 km²

Det foreslåtte området er en stor sammenhengende fjellhei med rikere dalstrøk uten større tekniske inngrep. Store friluftsinnteresser med merket løype og DNT-hytter. Et av få større områder i Rogaland som har en kjerne som ligger mer enn 5 km fra tekniske inngrep. Svært viktig område for friluftsliv (hele året) og for jaktinteresser. Ut fra eksisterende kunnskap omfatter området: kulturpåvirket (beitet) boreal hei, gammel boreal lauvskog, rik edellauvskog, fisketomme vann, naturbeitemark og større partier med gammel slåttemark, samt elveløp uten fysiske inngrep med kroksjøutforming, fossefall, fosseberg, jettegryter og fossesprøytsoner. Viktig område for truede artsarter. Det er til dels mangelfull kartlegging i området, men det er registrert 18 truede og sjeldne arter.

Villreinområde i østre del. Kjerneområde for fjellrype og orrfugl, kalve- og beiteplass for elg i Kvitladalen. Viktige leveområder for spurvefugler og truede rovfuglarter. Blåstrupe og snøspurv er sjeldne så langt mot sør. Størstedelen av området ligger innenfor nedslagsfeltet til Bjerkreimsvassdraget som ble vernet i 2004. Stor kulturhistorisk verdi som gammelt kulturlandskap med gamle støler og drifteveger. Foreslått vernet i 1985 (Natur vi må verne, STF) og i FDP naturvern 1992 (Kvisladalen).

Andre interesser: Landbruk, friluftsliv

Trusler: Arealendringer

Mest aktuell verneform: Landskapsvernområde

Verneverdi: Stor

Miljødirektoratets vurdering: Området har store nasjonale verneverdier som på en god måte ville supplert eksisterende nettverk av verneområder. Grunnet motstand mot å sette i gang en verneprosess for området fra Bjerkreim og Gjesdal kommuner vil likevel Miljødirektoratet foreslå at planene stilles i bero til det eventuelt foreligger større kommunal aksept for forslaget.

4.2. Nytt vern, utvidelser av eksisterende verneområder

Utvidelse Forollhogna nasjonalpark

Kommune: Tynset

Vegetasjonssone: Nordboreal

Areal (foreløpig beregning): 10 km²

Det foreslås en utvidelse av nasjonalparken for å sikre en viktig trekkroute for villrein inn i Forollhogna. Det kan også vurderes å innlemme Grøntjønnan naturreservat i nasjonalparken. Det går en vei og er

anlagt en parkeringsplass i området. Framtidig bruk av disse må avklares i en eventuell framtidig verneplanprosess. I rapporten "Ferdsel og bruk av Forollhogna villreinområde" er det foreslått å konsentrere parkeringen til nær Svartsjøen slik at områdene innenfor blir bedre skjermet. Besøksstrategien til verneområdene i Forollhogna har pekt på Svartsjøen som et startpunkt for å trekke ferdsele lengre framover av hensyn til det særlig viktige villreintrekket, og nasjonalparkstyret har fått tiltaksmidler i 3 år for å oppgradere området ved Svartsjøen i samarbeid med Kvikne utmarksråd og grunneierne i området. Tynset kommune uttrykker skepsis til utvidet vern.

Andre interesser: Jakt og fiske

Trusler: Forstyrrelser

Mest aktuell verneform: Nasjonalpark

Verneverdi: Stor

Miljødirektoratets vurdering: Området vil sikre en viktig trekkrute for villrein. Miljødirektoratet foreslår likevel at planene stilles i bero til det eventuelt foreligger større kommunal aksept for forslaget.

Utvidelse Dovre nasjonalpark

Kommune: Dovre

Vegetasjonssone: Nordboreal

Areal (foreløpig beregning): 7 km²

Det foreslås utvidelse av Dovre nasjonalpark for å få med et naturlig tilhørende fjellområde. Området er innenfor leveområdet til og brukt av villrein. Det er også registrert forekomster av de truede artene smånøkkel (NT), rankfrøstjerne (NT), engbakkesøte (NT) og kalkflik (NT). Området ligger nært opp mot skianlegget i Dombås. Dovre kommune påpeker at ved en eventuell videreføring av forslaget, må grensene trekkes noe lenger fra gårdene/bebyggelsen.

Andre interesser: Landbruk

Trusler: Arealendringer

Mest aktuell verneform: Nasjonalpark

Verneverdi: Middels

Miljødirektoratets vurdering: Forslaget vil sikre en større del av villreinområdet. Gitt kommunal aksept bør forslaget kunne utredes videre.

Utvidelse Vesle Hjerkin landskapsvernområde

Kommune: Dovre

Vegetasjonssone: Nordboreal

Areal (foreløpig beregning): 0,2 km²

Det foreslås en liten utvidelse i Vesle Hjerkin landskapsvernområde sitt nord-vestre hjørne over Toftsætermyra mot Avsjøen. Myra er kartlagt som naturtype "ekstremrik myr i høyreliggende

områder" med verdi "viktig". Hekkeområde for myrhauk (EN) enkelte år. Det er også registrert hettemåke (VU), horndykker (VU), bergand (VU), sjøorre (VU), fiskemåke (NT), lirype (NT), bakkesøte (NT) og småsøte (NT) i området.

Andre interesser: Jakt og fiske

Trusler: Arealendringer

Mest aktuell verneform: Landskapsvernområde

Verneverdi: Middels

Miljødirektoratets vurdering: Utvidelsen vil sikre et viktig myrområde. Dovre kommune synes ikke å ha vesentlige innvendinger mot forslaget som dermed bør vurderes videreført, gjerne sammen med en annen verneprosess eller endring av verneforskrifter i nærliggende områder.

Utvidelse Rondane nasjonalpark

Kommuner: Stor-Elvdal, Ringebu, Øyer, Åmot, Ringsaker, Hamar

Vegetasjonssone: Nordboreal

Areal (foreløpig beregning): 286 + 475 km²

Det foreslås en utvidelse av Rondane nasjonalpark sørover i fjellet frem til Friisvegen (med landskapsvernområde rundt FV27 på Venabygdsfjellet). Verneformålet vil være knyttet til inngrepssone og et helhetlig fjelløkosystem som naturlig henger sammen med dagens nasjonalpark med leveområder for villrein, landskapskvaliteter og myr med våtmarksfugl. Det foreslås videre en utvidelse sørover i fjellet fra Friisvegen og ned til Hemmeldalen naturreservat. Formålet er knyttet til det samme som nasjonalparkforslaget over, men området kvalifiserer ikke til den urørthet som kreves i nasjonalpark som verneform i tillegg til at dagens bruk passer bedre inn i et landskapsvernområde. Eventuelt vern av områder med skog må skje som frivillig vern. Villreins leveområder i Rondane er sterkt presset. Arbeidet med å revidere og oppdatere kartene over funksjonsområder og fokusområder til klassifisering etter kvalitetsnormen for villrein har startet og klassifiseringen skal skje høsten 2021.

Arealet fra FV27 sørover til og med arealene i Hamar kommune var opprinnelig med i forbindelse med arbeidet med nasjonalparkplanen fra 1992 etter et Dok 8 forslag i Stortinget, men ble tatt ut av verneplanprosessen den gang. Flere av kommunene er fortsatt negative til utvidet vern og viser til regional plan for Rondane.

Andre interesser: Friluftsliv, landbruk, reiseliv

Trusler: Arealendringer

Mest aktuell verneform: Nasjonalpark/landskapsvernområde (ev med biotopvern)

Verneverdi: Stor

Miljødirektoratets vurdering: Forslaget ville sikret viktige arealer for villreinstammen i Rondane sør, i et område med stort press på stammen. Grunnet stor motstand fra berørte kommuner anbefales likevel at forslaget stilles i bero til en eventuelt kan oppnå større lokal aksept for verneforslaget.

Utvidelse Jotunheimen nasjonalpark mot Langsua

Kommuner: Sel, Vågå, Nord-Fron, Øystre Slidre

Vegetasjonssone: Nordboreal/Alpin

Areal (foreløpig beregning): 506 km²

Det foreslås utvidelse fra Jotunheimen nasjonalpark øst for Valdresflya/Sjodalen mot Vinstrevatni og Grinningsdalen, evt. opp mot Refjell. Forslaget inkluderer kalkrike fjellområder og frodige daler med høy landskapsverdi. Det er gjort registreringer av 74 truede arter i området av fugler, karplanter, lav, moser, sopper og sommerfugler hvorav 11 sterkt truet (EN). Forslaget vil henge sammen med Stuttgonglie naturreservat i Sjodalen og binde sammen Jotunheimen nasjonalpark med Hersjømyrin naturreservat i Langsua-komplekset og dermed danne et robust verneområde og en økologisk korridor.

På dialogmøte 3. mars 2021 etterlyste kommunene en bredere prosess for vurdering av forslaget. Sel kommune har bedt om at Refjellområdet, som er et aktivt kulturlandskap, blir tatt ut av en eventuell planprosess. Vågå kommune har meldt fra om at de ikke ønsker mer vern i kommunen nå.

Andre interesser: Jakt og fiske, friluftsliv, reiseliv, reindrift, landbruk/stølsdrift

Trusler: Arealendringer

Mest aktuell verneform: Landskapsvernområde

Verneverdi: Middels

Miljødirektoratets vurdering: Området vil sikre økologiske sammenhenger og bedre konektivitet mellom verneområdene i Jotunheimen og Langsua. Gitt kommunal aksept anbefaler Miljødirektoratet videreføring av forslaget i nært samarbeid med berørte kommuner.

Utvidelser Jotunheimen nasjonalpark i Lom

Kommune: Lom

Vegetasjonssone: Alpin

- Sammenbinding Jotunheimen og Breheimen (61 km²)

Det foreslås sammenbinding av Jotunheimen og Breheimen nasjonalparker for å danne en økologisk korridor og sammenhengende, store verneområder. Området har kalkrik berggrunn og er blant annet voksested for sørlig tinderubloom og hekkeområde for hubro. RV 55 går gjennom området. Mest aktuell verneform er trolig landskapsvernområde, men det kan være utfordrende å finne en god avgrensning mot vei og reiselivsnæring.

- Området mellom Leirdalen og Visdalen (58 km²)

Forslaget vil innlemme fjellområdet nord for Galdhøpiggmassivet inkludert store brearealer. Verdiene er knyttet til landskap, kvartærgeologi (polygonmark) og vegetasjon. Dersom det skal være aktuelt å gå videre med dette forslaget, må det avgrenses mot regulerte områder, inkludert eksisterende og planlagte reiselivsbedrifter.

- Området nord for Smørstabbtindane (67 km²)

Forslaget vil innlemme et sentralt, inngrepsfritt høyalpint område med store brearealer som en naturlig del av eksisterende nasjonalpark.

- Gokkerdalen (82 km²)

Forslaget omfatter et inngrepsfritt område med Gokkerdalen og områdene rundt Lauvhø og Einsteinshovde.

Det er påpekt fra Lom kommune at dersom en ønsker å gå videre med dette forslaget, må forslaget avgrenses unna privat grunn og unna setrene slik at et eventuelt vern ikke legger avgrensinger på landbruksdriften.

Andre interesser i områdene: Friluftsliv, reiseliv, skisenter, samferdsel og infrastruktur, reindrift

Trusler: Arealendringer

Mest aktuell verneform: Nasjonalpark

Verneverdi: Stor

Lom kommune formidlet i møte 3. mars 2021 at deres primære standpunkt er at de har nok vern i kommunen nå. Dersom det likevel er aktuelt å gå videre med noen av forslagene, må de bl.a. trekkes unna privat grunn og reiselivsbedrifter.

Miljødirektoratets vurdering: Utvidelsesforslagene ville klart ha bidratt til et utvidet verneareal og dermed et bedre økologisk nettverk, større konektivitet og robusthet. I en eventuell verneplanprosess vil det imidlertid være nødvendig med nærmere vurdering av avgrensingen mot eksisterende og planlagt aktivitet i områdene. Miljødirektoratets anbefaling er likevel at forslagene foreløpig bør stilles i bero til det foreligger større kommunal aksept for (noen av) utvidelsene, men at dette kan avklares nærmere dersom det startes en verneplanprosess for andre av utvidelsesforslagene rundt Jotunheimen.

Utvidelse Jotunheimen nasjonalpark mot Sjødalen vest med Hindflyene

Kommuner: Lom, Vågå

Vegetasjonssone: Nordboreal/Alpin

Areal (foreløpig beregning): 72 km²

Det foreslås utvidelse av Jotunheimen nasjonalpark for å innlemme Hindflyin mot Veo, Sjødalen og Russdalen. Verneverdier er kvartærgeologiske formelementer med et spesielt ravine/elvelandskap og rik berggrunn med tilhørende flora. Forslaget binder sammen Veogjelet og Baklie naturreservater med nasjonalparken. Området er foreslått som en mulig utvidelse av nasjonalparken i forslaget til forvaltningsplan for nasjonalparken.

Vågå og Lom kommuner har meldt fra om at de ikke ønsker mer vern i kommunen nå.

Andre interesser: Friluftsliv

Trusler: Arealendringer

Mest aktuell verneform: Nasjonalpark

Verneverdi: Stor

Miljødirektoratets vurdering: Utvidelsesforslaget vil klart bidra til et utvidet verneareal og dermed et bedre økologisk nettverk, større konnektivitet og robusthet. Miljødirektoratets anbefaling er likevel at forslaget foreløpig bør stilles i bero til det foreligger større kommunal aksept for utvidelsen, eventuelt deler av den, men at dette kan avklares nærmere dersom det startes en verneplanprosess for andre av utvidelsesforslagene rundt Jotunheimen.

Utvidelse Jotunheimen nasjonalpark mot Valdresflya inkl. Leirungsdalen

Kommuner: Vågå, Øystre Slidre

Vegetasjonssone: Alpin

Areal (foreløpig beregning): 54 km²

Det foreslås utvidelse av Jotunheimen nasjonalpark for å innlemme et helhetlig økosystem med inngrepssvake områder, store landskapsmessige kvaliteter og naturmangfold med hele Leirungsdalen, Knutshø og våtmarkene inn mot Valdresflya, inkludert Vestre Fisketjerne som en viktig hekke- og trekklokalitet for våtmarksfugl i fjellet. Området inneholder også frodige plantesamfunn (høgstaudeeng). I tillegg ville dette trekke nasjonalparkgrensa nærmere Nasjonal Turistveg over Valdresflya med de muligheter dette kan gi i reiselivssammenheng. Området er foreslått som en mulig utvidelse av nasjonalparken i forslaget til forvaltningsplan for nasjonalparken.

Vågå kommune har meldt fra om at de ikke ønsker mer vern i kommunen nå.

Andre interesser: Friluftsliv, samferdsel, reiseliv

Trusler: Arealendringer

Mest aktuell verneform: Nasjonalpark

Verneverdi: Stor

Miljødirektoratets vurdering: Utvidelsesforslaget vil klart bidra til et utvidet verneareal og dermed et bedre økologisk nettverk, større konnektivitet og robusthet. Miljødirektoratets anbefaling er likevel at forslaget foreløpig bør stilles i bero til det foreligger større kommunal aksept for (deler av) utvidelsen, men at dette kan avklares nærmere dersom det startes en verneplanprosess for andre av utvidelsesforslagene rundt Jotunheimen.

Utvidelse Jotunheimen nasjonalpark mot Bygdin og Tyin

Kommune: Vang

Vegetasjonssone: Alpin

Areal (foreløpig beregning): 151 km²

Det foreslås utvidelse av Jotunheimen nasjonalpark mellom nasjonalparken og Bygdin/Tyin. Området inneholder store landskapsmessige verdier, inngrepssvake områder og et helhetlig økosystem som hører sammen med fjellandskapet i nasjonalparken.

Foreslått område er ikke naturtypekartlagt. Fra Bygdin på ca. 1000 m.o.h. og opp til nasjonalparkgrensa er det en gradient med ulike vegetasjonstyper. Langs Bygdin er vegetasjonen dominert av vierkratt og lyng med innslag av våtmarksområder og grasdekt mark. Opp mot Jotunheimen nasjonalpark finner en mer innslag av blokkmark og nakent berg, høyest i terrenget.

Den sørvendte hellinga gir ei relativt tidlig snøsmelting som gir en lengre vekstsesong. Erosjon fra flere mindre bekker og elver som kommer fra smeltevann om våren gir opphav til flere forsengkninger og rygger på tvers av høydekotene langs hele gradienten fram til blokkmark og åpent berg. Dette legger til rette for en rabb-snøleie-gradient og danner grunnlag for en mosaikk av naturtyper der en f.eks. vil kunne finne de rødlista naturtypene fjellhei, leside og tundra, snøleie og rabbe. En vil også kunne finne innslag av våtmarkssystemer og rasmark i lavere deler av det foreslåtte området og våtsnøleie og kildesnøleie i de høyereliggende områdene. Fjellgrashei og grastundra vil en kunne forvente å finne i de mindre kuperte områdene.

I hele det foreslåtte området er det observasjoner av rødlista fuglearter, f.eks. dobbeltbekkasin, svartrødstjert, fjellrype, sivspurv, fiskemåke, bergand, lappspurv, blåstrupe, gjøk, bergirisk, lirype og myrhauk.

Området ble vurdert i forbindelse med etablering av Jotunheimen nasjonalpark i 1980. I en evt. verneplanprosess må en avgrense verneareal mot hyttebebyggelse.

Andre interesser: Friluftsliv, reiseliv

Trusler: Arealendringer

Mest aktuell verneform: Nasjonalpark

Verneverdi: Stor

Miljødirektoratets vurdering: Utvidelsesforslaget vil klart bidra til et utvidet verneareal og dermed et bedre økologisk nettverk, større konektivitet og robusthet. Miljødirektoratet anbefaler videreføring av forslaget dersom det foreligger kommunal aksept for videre utredning.

Utvidelser Jotunheimen nasjonalpark mot Fannaråken og Hurrungane

Kommune: Luster

Vegetasjonssone: Alpin

Areal (foreløpig beregning): 18 km²

De to foreslåtte områdene vil sikre en utvidelse i vest som er viktig for en naturlig avgrensning av den mest alpine delen av Jotunheimen, og for villrein og friluftsliv. I området er det registrert 31 truede arter bl.a. de sterkt truede artene (EN) dovreløvetann, tinderublom, sørlig tinderublom og tundratvebladmose.

Andre interesser: Friluftsliv

Trusler: Ingen kjente

Mest aktuell verneform: Nasjonalpark

Verneverdi: Stor

Miljødirektoratets vurdering: Forslagene vil gi en bedre avgrensning av viktige deler av Jotunheimen nasjonalpark i Luster og bør videreføres. Forslagene synes å ha lokal aksept.

Utvidelse Espedalen landskapsvernområde

Kommune: Gausdal

Vegetasjonssone: Nordboreal

Areal (foreløpig beregning): 12 km²

Utvidelse av Espedalen landskapsvernområde ned mot Espedalen vil gi en mer helhetlig arrondering over Ongsjøfjellet mot Stylskampen. Området ble ikke med i verneplanen for Langsua da grensa her ble trukket langs statsallmenningsgrensa, og ut fra at det foreligger interesser knyttet til mineralressurser her og flere steder i Espedalen (det pågår ikke drift). Den aller viktigste delen av utvidelsen ligger helt i sør for Ongsjøfjellet ved Ongsjøsetra, da halvparten av den store forekomsten av skjeggklokke (Langsuaområdet sin karakterart) ligger utenfor dagens landskapsvernområde.

Andre interesser: Friluftsliv, mineraluttak

Trusler: Arealendringer

Mest aktuell verneform: Landskapsvernområde

Verneverdi: Middels

Miljødirektoratets vurdering: Området vil arrondere og utfylle eksisterende landskapsvernområde på en god måte. Miljødirektoratet anbefaler videreføring av forslaget dersom det foreligger kommunal aksept for utvidelsen.

Utvidelse Jostedalsbreen nasjonalpark - Svartebotnen

Kommune: Gloppen

Vegetasjonssone: Alpin

Areal (foreløpig beregning): 13 km²

Det foreslåtte området har geologiske avsetninger av svær stor verdi som vil supplere naturverdiene i Jostedalsbreen nasjonalpark.

Andre interesser: Friluftsliv

Trusler: Ingen kjente

Mest aktuell verneform: Landskapsvernområde eller nasjonalpark

Verneverdi: Stor

Miljødirektoratets vurdering: Miljødirektoratet anbefaler videreføring av forslaget dersom det foreligger kommunal aksept for utvidelsen.

Utvidelse Trollheimen landskapsvernområde

Kommune: Surnadal

Vegetasjonssone: Nordboreal/Alpin

Areal (foreløpig beregning): 95 km²

Det foreslåtte området vil fange opp flere naturtyper og rovfugl- og uglelokaliteter.

Området inneholder seterdaler med aktiv bruk (setre, hytter). Reguleringsplan for fritidsboliger i en av disse (Vindøldalen). Fauskåvatnet er drikkevannskilde.

Andre interesser: Landbruk, reindrift, kraftproduksjon, friluftsliv, drikkevann, skogbruk, hyttebebyggelse

Trusler: Arealendringer

Mest aktuell verneform: Nasjonalpark og landskapsvernområde

Verneverdi: Stor

Miljødirektoratets vurdering: Området vil utvide vernet i Trollheimen og gi et bedre nettverk, flere høydegradienter og større robusthet. Forslaget må imidlertid utredes og avgrenses nærmere dersom en skal gå videre med det. Området inneholder også skogsområder der vern må gjennomføres som frivillig vern. En eventuell verneprosess bør sees i sammenheng med forslaget om omgjøring av Trollheimen landskapsvernområde til nasjonalpark og i nært samarbeid med kommunen.

Utvidelse Trollheimen landskapsvernområde- Gjevilvatnet/Gjevilvassdalen

Kommune: Oppdal

Vegetasjonssone: Mellomboreal

Areal (foreløpig beregning): 8 km²

De to delområdene inneholder kalkrike områder i fjellet på Svahøgda samt viktig hekkeplass for rovfugl. Det er registrert flere rødlistearter, bl a norsk malurt (NT), småsøte (NT), gullrublom (NT), lapprublom (NT) og handmarinøkkel (NT). Kraftlinje berører området. Mindre del i nord er innenfor område for råstoffutvinning (skifer). Deler av området var vurdert tatt med da Trollheimen landskapsvernområde ble etablert i 1986, men ble utelatt den gang.

Andre interesser: Friluftsliv, kraftlinje, skiferuttak, landbruk, reindrift

Trusler: Arealendringer, kraftutbygging

Mest aktuell verneform: Landskapsvernområde eller nasjonalpark (hvis omgjøring)

Verneverdi: Middels

Miljødirektoratets vurdering: Områdene vil supplere de kalkrike og botanisk viktige områdene i Trollheimen. Arrondering må vurderes nærmere.

Utvidelse Trollheimen landskapsvernområde- Okla - Storhornet

Kommune: Oppdal

Vegetasjonssone: Mellomboreal - Alpin

Areal (foreløpig beregning): 80 km²

Forslaget er en viktig supplering av Trollheimen landskapsvernområde med et høyfjellsområde som bl.a. inneholder to større kalkrike områder på Nonsfjellet. Området er dårlig kartlagt, men det er bl.a.

registrert flogmure (NT), kvitkurle (NT), issoleie (NT), norsk malurt (NT) dvergssyre (NT) og bresotmose (NT). Området inneholder også lokaliteter for kongeørn og jaktfalk.

Andre interesser: Landbruk, friluftsliv

Trusler: Arealendringer

Mest aktuell verneform: Landskapsvernområde eller nasjonalpark (hvis omgjøring)

Verneverdi: Middels

Miljødirektoratets vurdering: Gitt kommunal aksept anbefaler Miljødirektoratet at forslaget utredes videre.

Utvidelse Trollheimen landskapsvernområde - Storbekkdalen

Kommune: Rindal

Vegetasjonssone: Mellomboreal

Areal (foreløpig beregning): 3 km²

Forslaget vil utvide Trollheimen landskapsvernområde med viktige hekkeplasser for rovfugl. Det er registrert 11 rødlistearter (NT) i området, bl.a. blåstrupe, sivspurv, bergirisk og fiskemåke. Det synes å være kommunal aksept for videre utredning av forslaget.

Andre interesser: Landbruk

Trusler: Ingen kjente

Mest aktuell verneform: Landskapsvernområde eller nasjonalpark (hvis omgjøring)

Verneverdi: Middels

Miljødirektoratets vurdering: Gitt kommunal aksept anbefaler Miljødirektoratet at forslaget utredes videre.

Utvidelse Knutshø og Drivdalen landskapsvernområder, Drivdalen – Drivstua, Unndalen - Unndalssætrin og Vinstradalen

Kommune: Oppdal

Vegetasjonssone: Mellomboreal, nordboreal og alpin

Areal (foreløpig beregning): 23 km², 16 km² og 0,3 km²

I Vinstradalen er det et nettverk av flere kulturbetinga naturtyper. Voksested for den truede arten knutshørapp. Området ble vurdert i forbindelse med utvidelsen av Dovrefjell nasjonalpark i 2003.

I Drivdalen er det noe av de samme naturtypene med viktige lokaliteter for truede arter: snøfrytle, stuttsmårve, knutshørapp. E6 går gjennom området. Området grenser til Drivdalen landskapsvernområde og Dovrefjell-Sunndalsfjella nasjonalpark.

Området i Unndalen omfatter en liten utvidelse av Knutshø landskapsvernområde, med noe av de samme naturtypene som i Vinstradalen.

I områdene samlet er det registrert 85 rødlistearter hvorav 7 sterkt truet (EN), 21 sårbare (VU) og 52 nær truet (NT) bestående av 24 karplanter, 27 sopp og 11 moser.

Andre interesser: Landbruk, samferdsel og infrastruktur, friluftsliv

Trusler: Arealendringer, gjengroing

Mest aktuell verneform: Landskapsvernområde

Verneverdi: Stor til middels

Miljødirektoratets vurdering: Dersom det er lokalpolitisk aksept bør forslagene videreføres, men det må åpnes for at nødvendig landbruksdrift kan videreføres for å støtte opp under en bruk som vil holde kulturlandskapet i hevd. Vinstradalen er det naturfaglig viktigste av områdene.

Utvidelse Femundsmarka nasjonalpark

Kommune: Røros

Vegetasjonssone: Mellomboreal-alpin

Areal (foreløpig beregning): 78 km²

Vigfjella er et høyfjellsområde som vil øke størrelse, robusthet og variasjonsbredde i eksisterende nasjonalpark. Det er registrert flere truede arter i området, bl. a. vipe (EN), sivspurv (NT), fiskeørn (NT) og kildegras (NT).

Andre interesser: Friluftsliv, reindrift, landbruk

Trusler: Ingen kjente

Mest aktuell verneform: Nasjonalpark

Verneverdi: Middels

Miljødirektoratets vurdering: Gitt kommunal aksept anbefaler Miljødirektoratet videreføring av forslaget.

Utvidelse Blåfjella-Skjækerfjella nasjonalpark

Kommune: Lierne

Vegetasjonssone: Nordboreal

Areal (foreløpig beregning): 9 km²

Forslaget vil sikre en viktig innfallsport til nasjonalparken og binde den sammen med Sanddøladalen naturreservat. Det er registrert 10 rødlistearter (NT) i området, bl a sivspurv, lercefalk, blåstrupe, svartand, fiskemåke og tyriglanslav. Fv 74 går gjennom området. Området er foreslått fra Lierne kommune.

Andre interesser: Friluftsliv, reindrift, samferdsel

Trusler: Arealendringer

Mest aktuell verneform: Landskapsvernområde eller nasjonalpark

Verneverdi: Middels

Miljødirektoratets vurdering: Miljødirektoratet anbefaler videreføring av forslaget, men området må avgrenses mot vei. Miljødirektoratet vil likevel, av ressursmessige årsaker, ikke anbefale at det startes en egen prosess for dette området, men at forslaget vurderes videreført i forbindelse med andre verneprosesser eller endring av verneforskrifter i hensiktsmessig nærhet.

Utvidelse Skarvan og Roltdalen nasjonalpark

Kommune: Selbu

Vegetasjonssone: Mellomboreal-nordboreal

Areal (foreløpig beregning): 2 km²

Det foreslås en liten utvidelse av nasjonalparken med et areal som består av fjellbjørkeskog og åpen fjellvegetasjon. Grenser også mot Stråsjøen-Prestøyan naturreservat. Miljødirektoratet er grunneier.

Andre interesser: Reindrift

Trusler: Ingen kjente

Mest aktuell verneform: Nasjonalpark

Verneverdi: Middels

Miljødirektoratets vurdering: Miljødirektoratet anbefaler videreføring av forslaget. Miljødirektoratet vil likevel, av ressursmessige årsaker, ikke anbefale at det startes en egen prosess for dette området, men at forslaget vurderes videreført i forbindelse med andre verneprosesser eller endring av verneforskrifter i hensiktsmessig nærhet.

Utvidelse Rohkunborri nasjonalpark

Kommuner: Bardu, Narvik

Vegetasjonssone: Alpin

Areal (foreløpig beregning): 75 km²

Forslaget vil sikre et stort og i det vesentlige urørt område med bl.a. Stordalsgrotta, ett av de dypeste grottesystemene i Norge og med det trolig lengste/fritthengende stupet (55 meter) i norske grotter. Området omkring Isvatnet har flere grotter og har stort potensiale for nye funn. Grotteområdet strekker seg litt inn i Nordland fylke. I tillegg er det registrert 15 rødlistearter, bl.a. snøfrytle (EN) og gulmyrull (VU).

Nasjonalparkstyret har foreslått en mindre utvidelse som vil sikre at de mest tilgjengelige og sårbare karst-/kalkgrottene blir innlemmet i nasjonalparken.

Andre interesser: Friluftsliv, reindrift, samferdsel og infrastruktur

Trusler: Arealendringer

Mest aktuell verneform: Nasjonalpark

Verneverdi: Stor

Miljødirektoratets vurdering: Det foreslåtte området vil sikre nasjonalt verneverdige grottesystemer. Miljødirektoratet anbefaler at verneforslaget videreføres i nært samarbeid med kommunene.

Utvidelser Ånderdalen nasjonalpark

Kommune: Senja

Vegetasjonssone: Nordboreal

Areal (foreløpig beregning): 100 km²

Forslaget vil sikre at store og nasjonalt verdifulle landskapstyper uten tekniske inngrep blir innlemmet i nasjonalparken. En utvidelse vil sikre at Ånderdalen nasjonalpark får økt verdi og kan forvaltes som et mer helhetlig landskapsområde og økosystem. Dette vil gi nasjonalparken bedre robusthet mot areal- og klimaendringer. Forslaget inneholder store sammenhengende myrflater og fjellområder hvor det spesielt er vektlagt å få med landskapstyper med stor nasjonal verdi og stor grad av urørthet (INON). Området inneholder bl.a. truede eng- og myrtyper samt viktige viltområder og enkelte registreringer av rødlistearter. Deler av de foreslåtte utvidelsene ble også vurdert i forbindelse med utvidelsen av nasjonalparken i 2004, bl.a. i Selfjordområdet, men ble ikke tatt med da grunnet lokal motstand.

Andre interesser: Friluftsliv, tursti, reindrift, reiseliv, oppdrett

Trusler: Arealendringer

Mest aktuell verneform: Landskapsvernområde eller nasjonalpark

Verneverdi: Stor

Miljødirektoratets vurdering: Miljødirektoratet viser til de store naturfaglige kvalitetene som ligger i de foreslåtte utvidelsene og at disse ville bidratt til bedre vern av viktige naturtyper og arter samt sikret et mer robust verneområde. Siden det for tiden trolig ikke er lokal aksept for utvidelsesforslagene, vil Miljødirektoratet likevel anbefale å stille forslagene i bero til en har større lokal aksept for disse.

Utvidelse Reisa nasjonalpark

Kommune: Nordreisa

Vegetasjonssone: Nordboreal

Areal (foreløpig beregning): 47 km²

Forslaget betyr at nasjonalparken utvides med området Mollešvuopmi og Giebaavži, noe som vil sikre en stor dal med viktige verneverdier bl.a. arealer med naturtypen naturbeitemark. Slik grensen går i dag krysser den rett over Mollešvuopmi, noe som er en unaturlig ytre grense for nasjonalparken. Det er mer naturlig at hele det skogkledde området inkluderes i nasjonalparken. Skogområdet utgjør nedslagsfeltet til Molliselve som ender i den kjente Mollisfossen. Deler av området var opprinnelig en del av forslaget til Reisa nasjonalpark, men ble tatt ut av forslaget under høringen. Begrunnelsen den gang var planer om en indre riksvei til Kautokeino. Begrunnelsen for å utelate den markante kløfta Giebaavzi var den samme.

En utvidelse i tråd med forslaget vil gi en naturlig avgrensning som ivaretar hele det skogkledde området. Dette vil gi en naturlig avgrensning mot de øvrige områdene. Statskog er grunneier.

I brev fra Sametinget til KLD 16.09.2019 sier Sametinget at en viktig forutsetning for tilslutning til et eventuelt vern og verneform er lokal aksept og tilslutning til vernet. Sametinget kjenner også til utfordringer med legitimitet for dagens vern i området blant samiske brukere av områdene.

Andre interesser: friluftsliv, reindrift, samferdsel

Trusler: Arealendringer

Mest aktuell verneform: Nasjonalpark

Verneverdi: Stor

Miljødirektoratets vurdering: Området inneholder store biologiske og landskapsmessige verdier som ville supplert og avgrenset nåværende nasjonalpark på en bedre måte. Før en eventuell verneplanprosess settes i gang bør en imidlertid avklare nærmere om det er lokal aksept for dette forslaget.

Utvidelse Raisduottarhaldi landskapsvernområde

Kommuner: Nordreisa, Kåfjord

Vegetasjonssone: Alpin

Areal (foreløpig beregning): 37 km²

Forslaget vil utvide landskapsvernområdet med områder med en generelt rik fjellflora med forekomst av mange kravfulle, sjeldne og dels rødlistede arter. Kartlegginger viser at området innehar mange kravfulle fjellplanter, inkludert stivsildre, gullrublom (NT), snørublom, polarvier, snøsoleie (NT), rabbestarr, polarsoleie (NT), svartbakkestjerne (NT), nålearve, alperublom og brannmyrklegg (NT). I tillegg flere kalkkrevende moser. Vest for Ahkkecohkka forekom en del av det samme samt blindurt (NT), sibirkoll, lapprose og dubbestarr. På selve Ahkkecohkka vokste også reinstarr, brannmyrklegg (NT), sibirkoll, dubbestarr, lapprose, blindurt (NT), lodnemyrklegg (NT), sølvkattefot (NT), snøsoleie (NT) og polarsoleie (NT). Nord for Ruovdnajavri ble det funnet fjellsolblom, snømure, reinmjelt, lapprose, svartbakkestjerne (NT), brannmyrklegg (NT), dubbestarr, snørublom, sibirkoll, kløftstarr (NT) og smalnøkleblom (de to siste sparsomt og virket generelt sjeldne i distriktet). Sør for Ruovdnajavri en liten forekomst av fjellsolblom, samt tilknyttet en rygg og sørvendt skrent sørvest for Ruovdnajavri dvergrublom (EN), sølvkattefot (NT), snømure, fjellsolblom og snørublom.

Området er relativt urørt av inngrep, men brukes aktivt i reindrift vår, høst og i forbindelse med flytting, primært i østlig del. I brev fra Sametinget til KLD 16.09.2019 sier Sametinget at en viktig forutsetning for tilslutning til et eventuelt vern og verneform er lokal aksept og tilslutning til vernet. Sametinget kjenner også til utfordringer med legitimitet for dagens vern i området blant samiske brukere av områdene.

Andre interesser: Friluftsliv, reindrift, scooterløyper

Trusler: Ingen kjente

Mest aktuell verneform: Landskapsvernområde

Verneverdi: Stor

Miljødirektoratets vurdering: Området har store botaniske verdier og vil kunne supplere og sikre en større robusthet for eksisterende vern på en god måte. Grunnet uttrykt kommunal skepsis bør det avklares nærmere om det er lokal aksept for å starte en eventuell verneplanprosess.

Utvidelse Raet nasjonalpark - Kvakenes

Kommune: Arendal

Vegetasjonssone: Nemoral

Areal (foreløpig beregning): 0,3 km²

Kvakenes på Tverrdalsøya innehar spesielle geologiske naturkvaliteter som bør innlemmes i Raet nasjonalpark. Det er trolig få, om noen, områder i Norge med så stor rikdom av jettegryter. I området er det også registrert lomvi (CR), alke (EN) og storspove (VU). Ingen spesielle trusler mot verneverdiene er registrert.

Andre interesser: Friluftsliv

Trusler: Arealendringer

Mest aktuell verneform: Nasjonalpark

Verneverdi: Middels

Miljødirektoratets vurdering: Området inneholder et stort antall jettegryter og vil tilføre Raet nasjonalpark ytterligere kvaliteter. Det synes å være lokal aksept for forslaget om å innlemme området i nasjonalparken. I en eventuell verneplan må avgrensingen mot eksisterende hyttebebyggelse vurderes og et eventuelt verneforslag kan, av ressursmessige årsaker, gjerne fremmes sammen med andre verneprosesser eller forskriftsendringer i fylket.

Sammenbinding mellom Breheimen og Reinheimen nasjonalparker

Kommune: Skjåk

Vegetasjonssone: Nordboreal

Areal (foreløpig beregning): 14 km²

Verneforslaget vil sikre en økologisk korridor og binde sammen Breheimen og Reinheimen nasjonalparker ved Billingen. Dette er bl.a. en gammel trekkorridor for villrein. Området består av eldre furuskog og fjellbjørkeskog. Utvidelsen kan eventuelt tas som en utvidelse av Ottadalen landskapsvernområde. I tilfelle vil skogbruk i et slik nytt landskapsvernområde i hovedsak bli styrt i tråd med skogbrukslova uten egne spesialbestemmelser i verneforskriften. I forbindelse med Fylkesmannens forslag i 2019 sa Skjåk kommune at de var imot mer vern i kommunen, noe som ble gjentatt på dialogmøte 3. mars 2021 og i senere møte med kommunen.

Andre interesser: Samferdsel, infrastruktur, reiseliv

Trusler: Arealendringer

Mest aktuell verneform: Nasjonalpark og landskapsvernområde

Verneverdi: Middels

Miljødirektoratets vurdering: Forslaget vil binde sammen Breheimen og Reinheimen nasjonalparker og sikre en gammel trekkorridor for villrein. Det er likevel påpekt fra kommunen at det viktigste trekkområdet for villrein nå ligger lenger vest. Forslaget krysser Rv 15 og ligger nær opp til turistbedrift på Billingen. Skjåk kommune er negativ til mer vern i kommunen nå. Forslaget berører også områder med skog der vern må skje som frivillig vern. Miljødirektoratet anbefaler ikke å gå videre med forslaget.

4.3. Endring av verneform fra landskapsvernområde til nasjonalpark

Oksøy-Ryvingen landskapsvernområde

Kommuner: Lindesnes, Kristiansand

Området har kvaliteter som kvalifiserer for vern som nasjonalpark. Ved etablering i 2005 tilsa vern etter den daværende naturvernloven at verneformen nasjonalpark ikke var aktuell grunnet mye privat grunn.

Miljødirektoratets vurdering: Gitt lokal aksept bør forslaget utredes videre.

Flekkefjord og Listastrendene landskapsvernområder med tilliggende verneområder

Kommuner: Flekkefjord, Farsund

Både for Flekkefjord landskapsvernområde og Listastrendene landskapsvernområde med tilhørende plante- og fuglefredningsområder er det mottatt forslag om omgjøring av dagens verneområder til nasjonalpark. I de allerede vernede områdene er det naturkvaliteter som kan kvalifisere til verneform nasjonalpark. De marine områdene mellom de nåværende verneområdene har store verdier bl.a. knyttet til tareskog. Ved etablering i 2005 (Flekkefjord landskapsvernområde) tilsa vern etter den daværende naturvernloven at verneformen nasjonalpark ikke var aktuell grunnet mye privat grunn.

Miljødirektoratets vurdering: Forslagene om endring av verneform for Flekkefjord og Listastrendene landskapsvernområder med tilhørende plante- og fuglefredningsområder bør sees i sammenheng. Skal dette være aktuelt, er det nødvendig med utvidelse av et marint areal slik at disse to områdene blir sammenhengende. Dersom det er interesse for dette i kommunene, bør derfor disse forslagene slås sammen slik at det blir etablert en nasjonalpark som da også inkluderer de marine områdene mellom de nåværende verneområdene.

Setesdal Vesthei Ryfylkeheiane landskapsvernområde

Kommuner: Bykle, Valle, Bygland, Sirdal, Sandnes, Kvinesdal, Åseral, Hægebostad

Store deler av området har verdier som kvalifiserer for vern som nasjonalpark. Inngrepsstatus med veier, kraftanlegg og kraftlinjer vil imidlertid være utfordrende med tanke på avgrensning av en eventuell nasjonalpark. Deler av området (Rjuven) ble foreslått som nasjonalpark i St.meld. nr 62 (1991-92) *Ny landsplan for nasjonalparker og andre større verneområder i Norge*, men ikke videreført den gang grunnet lokal motstand. Eventuell omgjøring til nasjonalpark for deler av området har på ny

vært til behandling i verneområdestyret og berørte kommuner i løpet av de siste årene. Forslaget har fortsatt liten støtte og verneområdestyret har bestemt å ikke jobbe videre med dette nå.

Miljødirektoratets vurdering: Store deler av landskapsvernområdet har nasjonalparkkvaliteter selv om avgrensing mot inngrep kan være noe krevende. Så lenge det imidlertid fortsatt er lokal motstand mot forslaget om endret verneform for deler av landskapsvernområdet vil ikke direktoratet anbefale å gå videre med forslaget. Dersom berørte kommuner på et senere tidspunkt skulle endre standpunkt, bør endring av verneform konkret følges opp gjennom en verneplanprosess.

Frafjordheiane landskapsvernområde

Kommuner: Gjesdal, Sandnes, Sirdal

Området har store naturkvaliteter, men også en del inngrep etter kraftutbygging. Området ble foreslått som nasjonalpark i St.meld. nr 62 (1991-92) *Ny landsplan for nasjonalparker og andre større verneområder i Norge*, men tilfredsstilte ikke kravet til nasjonalpark etter den daværende naturvernloven grunnet mye privat grunn. Det var også lokal motstand mot vern som nasjonalpark.

Miljødirektoratets vurdering: Området har store naturkvaliteter, men også en del inngrep som ikke er forenlig med vern som nasjonalpark. Det er fortsatt liten lokal støtte i berørte kommuner til forslaget om endring av verneform. Forslaget om endring av verneform bør derfor ikke videreføres uten at det er ønske om dette fra berørte kommuner.

Nærøyfjorden landskapsvernområde

Kommuner: Aurland, Lærdal, Vik, Voss

Deler av området har nasjonalparkkvaliteter, men kan være vanskelig å avgrense mot en del inngrep (mineraluttak, tunneler, kraftutbygging, kraftlinjer mm). Området består av et sammenhengende og kontrastrikt landskap fra fjord til høgfjell. Det er særmerkte landskapskvaliteter og stor variasjon når det gjelder geomorfologiske former, kvartærgeologiske avsetninger, planteliv, dyreliv og kulturhistorie. Området inngår i verdensarvområdet Vestnorske fjorder.

Miljødirektoratets vurdering: Området har store naturkvaliteter, men det vil for deler av området være utfordrende å avgrense mot inngrep som er uforenlige med vern som nasjonalpark. Dersom en skulle gått videre med forslaget, burde en også se på kombinasjon med tilgrensende verneområder. Forslaget om endring av verneform bør ikke videreføres uten at det er ønske om dette fra berørte kommuner.

Naustdal-Gjengedal landskapsvernområde

Kommuner: Gloppen, Sunnfjord

Området har naturkvaliteter som kvalifiserer som nasjonalpark. I verneformålet beskrives et "eigenarta og vakkert naturområde som er så godt som fritt for tyngre tekniske inngrep, og som har stor variasjon i natur frå lågland og stølsdalar til fjellområde med brear, mange dalar med elvar og store og mindre vatn". Området har også mange kulturminner og et vakkert kulturlandskap. Et forslag til nasjonalpark må eventuelt avgrenses mot vassdragsregulering samt vei. Området ble foreslått som nasjonalpark i St.meld. nr 62 (1991-92) *Ny landsplan for nasjonalparker og andre større*

verneområder i Norge, men tilfredstilte ikke kravet til nasjonalpark etter den daværende naturvernloven grunnet mye privat grunn.

Miljødirektoratets vurdering: Forslaget bør utredes videre gjennom en verneprosess dersom det er lokalpolitisk støtte til dette.

Ålfotbreen landskapsvernområde

Kommuner: Bremanger, Gloppen, Kinn

Området har naturkvaliteter som kvalifiserer som nasjonalpark, men et nasjonalparkforslag må eventuelt avgrenses mot vassdragsregulering samt vei. Området er vernet for å ta vare på de vestligste og mest oseanisk påvirkte breene i Norge samt et storslått landskap med stor bredde i naturtyper i overgangen fra høgfjell til bre til elver og vann, skogkledde daler og fjordlier med varmekjær løvskog med et variert biologisk mangfold. I St.meld. nr 62 (1991-92) *Ny landsplan for nasjonalparker og andre større verneområder i Norge* ble området foreslått som landskapsvernområde grunnet nærhet til store naturinngrep.

Miljødirektoratets vurdering: Verneområdestyret for Ålfotbreen har gått inn for endring av verneform til nasjonalpark. Området har store naturkvaliteter som isolert sett kvalifiserer som nasjonalpark, men ligger mellom store naturinngrep etter kraftutbygging. Grunnet lokalpolitisk interesse for vern som nasjonalpark bør forslaget kunne utredes videre gjennom en verneplanprosess.

Ottadalen landskapsvernområde

Kommuner: Skjåk, Lom, Vågå

Området har nasjonalparkkvaliteter og bør, helt eller delvis, kunne innlemmes i den tilgrensende Reinheimen nasjonalpark. Vannveier med tilhørende vedlikeholdsbehov var hovedargumentet for landskapsvernområde som verneform i sin tid, men tilsvarende kulturminner i aktiv bruk ble seinere tatt inn i Breheimen nasjonalpark. En kraftlinje gjennom området sør for Honnsjøen og videre inn i Finndalen landskapsvernområde vil ikke kunne inngå i nasjonalparken. Det aktuelle arealet kan i stedet naturlig inngå i Finndalen landskapsvernområde. På møte med aktuelle kommuner 3. mars 2021 framkom det at forslaget mangler kommunal støtte. Stryn kommune ønsker å opprettholde dagens verneform.

Miljødirektoratets vurdering: Miljødirektoratet anbefaler at forslaget ikke videreføres før det eventuelt foreligger kommunalt ønske om dette.

Trollheimen og Innerdalen landskapsvernområder

Kommuner: Oppdal, Orkland, Rennebu, Rindal, Surnadal, Sunndal

Begge landskapsvernområdene har nasjonalparkkvaliteter med større naturområder som inneholder særegne eller representative økosystemer eller landskap og som er uten tyngre naturinngrep. Nasjonalparkstatus kan være aktuelt for deler av områdene, men landskapsvernområde bør opprettholdes som verneform for seterdalene. I Trollheimen er det også en del inngrep etter kraftutbygging som ikke er forenlig med verneformen nasjonalpark.

Miljødirektoratets vurdering: Det synes å være lokal interesse for en videre vurdering av endring av verneform for de sentrale deler av området. Miljødirektoratet anbefaler derfor at forslaget videreføres. I en videre planprosess vil det være viktig å vurdere avgrensing opp mot bl. a. inngrep fra kraftutbygging. Det bør også vurderes om Svartåmoen naturreservat bør innlemmes i en eventuell nasjonalpark.

Sylan landskapsvernområde inkludert Sankkjølen og Rangeldalen naturreservater

Kommuner: Tydal og Meråker

Områdene har samlet kvaliteter som kvalifiserer til verneformen nasjonalpark og inneholder bl.a. noen av de største vernede myrkompleksene i Norge. En må imidlertid vurdere avgrensing og verneform mot Essandveien i vest samt en kraftlinje som går gjennom Sankkjølen. Deler av området ble vurdert som nasjonalpark i St.meld. nr 62 (1991-92) *Ny landsplan for nasjonalparker og andre større verneområder i Norge*, men tilfredsstilte ikke kravet til nasjonalpark etter den daværende naturvernlov grunnet mye privat grunn.

Miljødirektoratets vurdering: Et vern som nasjonalpark vil kunne sikre de naturfaglige kvalitetene i området enda bedre enn i dag. En sammenslåing av de tre områdene med felles forskrift vil også gjøre forvaltningen av området enklere og mindre byråkratisk. Forslaget bør utredes videre gjennom en verneprosess dersom det er lokalpolitisk støtte til dette.

Lyngsalpan landskapsvernområde

Kommuner: Balsfjord, Lyngen, Storfjord, Tromsø

Lyngsalpan er ett av Nord-Norges mest markante fjellområder. Kontrastene er store med tinder, breer, og andre alpine formasjoner. Verneområdestyret for Lyngsalpan landskapsvernområde har tidligere gått inn for forslaget.

Området ble foreslått som nasjonalpark i St.meld. nr 62 (1991-92) *Ny landsplan for nasjonalparker og andre større verneområder i Norge*, men tilfredsstilte ikke kravet til nasjonalpark etter den daværende naturvernloven grunnet mye privat grunn. I møte 2. mars 2021 påpekte Lyngen kommune at det er mange interesser i området inkludert friluftsliv, reiseliv, utmarksbeite, reindrift. Ved eventuell endringsprosess burde det være mulig å se på mindre grensejusteringer.

Miljødirektoratets vurdering: Miljødirektoratet anbefaler at forslaget videreføres.

4.4. Endring av verneform til nasjonalpark for mindre områder

I forbindelse med prosessen omkring bevaring av verdifull natur/supplerende vern har Miljødirektoratet fått en del konkrete innspill om mindre verneområder som gjerne kan innlemmes i tilgrensende nasjonalparker. Disse forslagene vil generelt medføre en forenkling i nettverket av verneområder, forenkle forvaltningen av områdene og dermed bidra til mindre byråkratiske ordninger. Disse forslagene kan behandles som enkeltsaker, men kan også med fordel behandles i forbindelse med eventuelle andre revisjoner av verneforskrifter for aktuelle nasjonalparker. Det kan også finnes andre tilsvarende verneområder som ikke er spilt inn i denne sammenheng, f.eks.

Grøntjønnan naturreservat som ligger i Forollhogna nasjonalpark, men direktoratet har ikke laget noen samlet oversikt over denne type områder.

Miljødirektoratets vurdering av alle forslaget i denne kategorien: Forslagene vil redusere antall verneområder, gi muligheter for oppdatering av verneforskrifter og bety en mindre byråkratisk forvaltning samtidig som verneverdiene opprettholdes. Miljødirektoratet vil likevel, av ressursmessige årsaker, ikke anbefale at det startes egne prosesser for disse områdene, men at forslagene vurderes videreført i forbindelse med andre verneprosesser eller endring av verneforskrifter i hensiktsmessig nærhet.

De forslagene vi har fått til vurdering omfatter:

Myldingi naturreservat

Kommuner: Folldal og Sør-Fron

Store deler av Myldingi naturreservat bør inngå i Rondane nasjonalpark. Samtidig bør en da vurdere å ta inn villrein som verneformål i naturreservatet, da området er en del av leveområdet for villreinen. Verneformålet i naturreservatet er knyttet kun til geologiske formelementer, og forskriften er derfor ikke utformet for å ivareta viktige hensyn til villrein i området.

Grøvelsjøen naturreservat

Kommune: Engerdal

Grøvelsjøen naturreservat ble opprettet 22.12.1989 som en del av kvartærgeologisk verneplan for Hedmark. Naturreservatet ligger omsluttet av Femundsmarka nasjonalpark og bør inngå i denne. Opp gjennom årene har det årlig vært mange forvaltningssaker knyttet til reservatet, særlig motorferdselsøknader for transporter mellom Sylen og Rønsjøen. Dette krever dispensasjonsbehandling etter to verneforskrifter, noe som er arbeidskrevende og lite rasjonelt. Naturverdiene innenfor Grøvelsjøen naturreservat kvalifiserer for vern som nasjonalpark, vurdert både i forhold til landskapsmessige, naturfaglige og friluftslivsmessige verdier. Arealene er en naturlig fortsettelse av fjellområdene lengre vest i nasjonalparken.

Arvasslia naturreservat

Kommune: Lierne

Naturreservatet grenser inn til Blåfjella-Skjækerfjella nasjonalpark og innehar naturkvaliteter som gjerne kan innlemmes i nasjonalparken.

Storfloa naturreservat

Kommune: Grong

Naturreservatet grenser inn til Blåfjella-Skjækerfjella nasjonalpark og innehar naturkvaliteter som gjerne kan innlemmes i nasjonalparken.

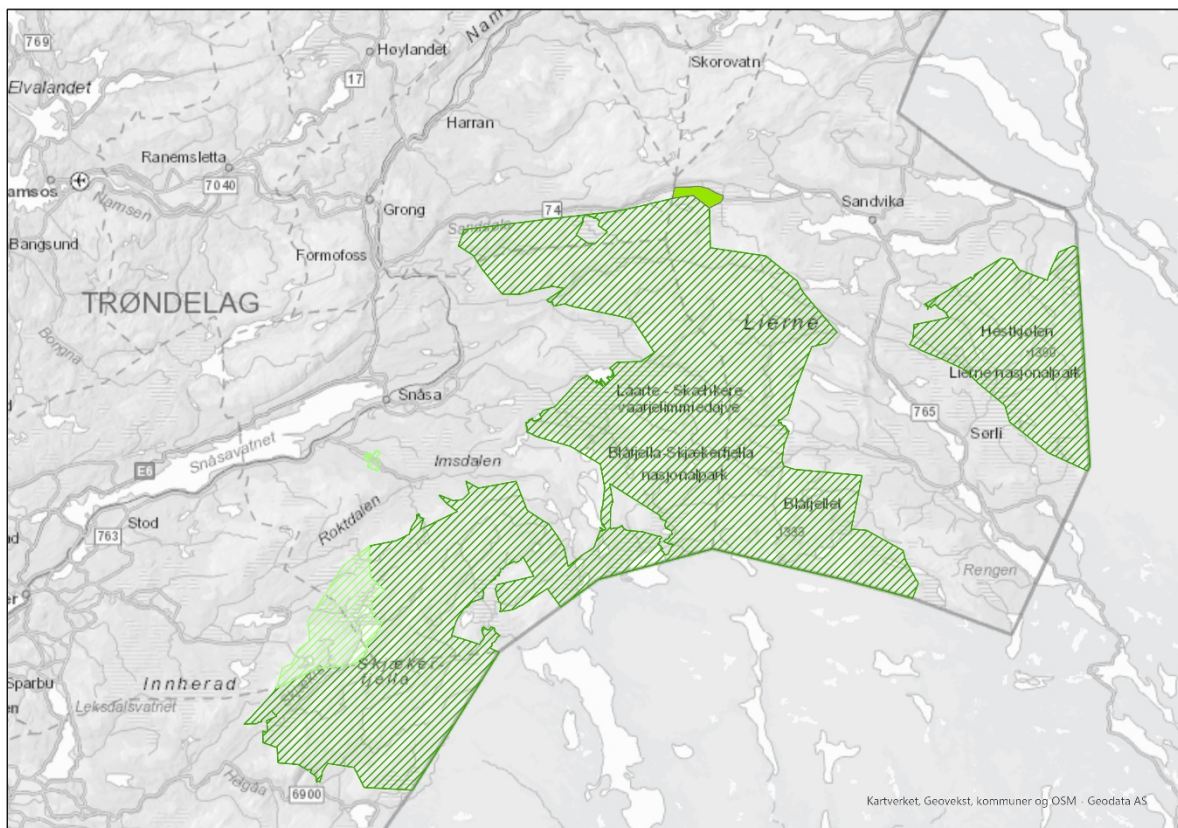
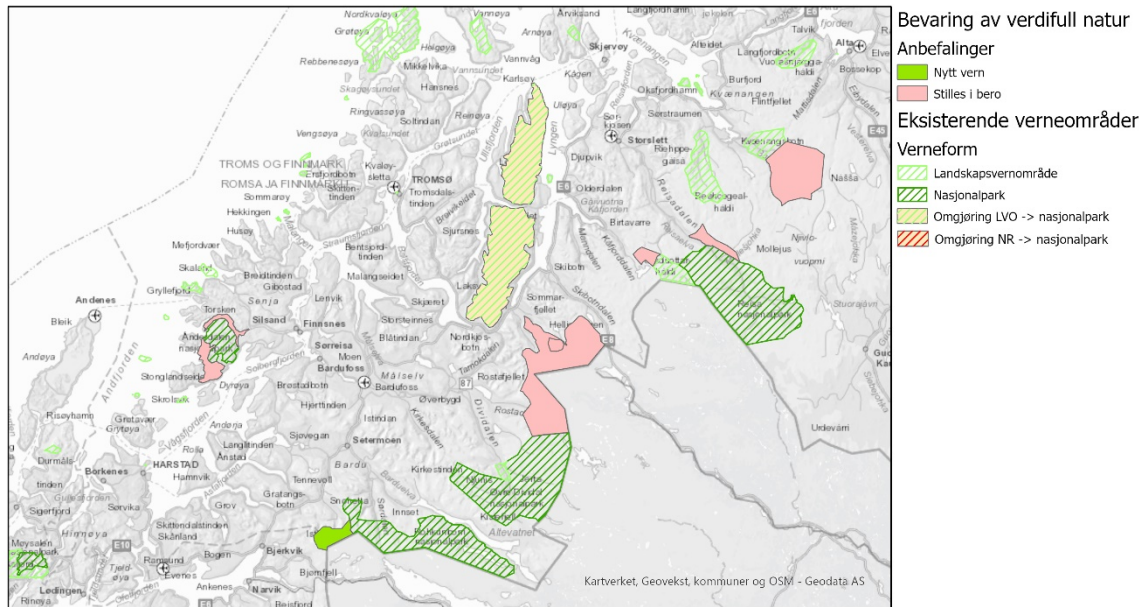
Gaundalsmyra naturreservat

Kommune: Snåsa

Naturreseptet grenser inn til Blåfjella-Skjækerfjella nasjonalpark og innehar naturkvaliteter som gjerne kan innlemmes i nasjonalparken.

5. Kart som viser de vurderte områdene

På denne side: Vurderte områder i Nord-Norge og nordre Trøndelag,



På denne side: Vurderte områder i Sør-Norge, tegnforklaring på forrige side

