



## Utviding av Jotunheimen nasjonalpark – Vågå kommune

Områdebruk og verdivurdering av landbruk, tamreindrift, jakt, fiske og infrastruktur i utredningsområda Hindflye, Leirungsdalen og Besstrondfjellet



# Rapport

## Utviding av Jotunheimen nasjonalpark – Vågå kommune

Områdebruk og verdivurdering av landbruk, tamreindrift, jakt, fiske og infrastruktur i utredningsområda Hindflye, Leirungsdalen og Besstrondfjellet

**Oppdragsgivar/kunde:** Statsforvalteren i Innlandet

### Samandrag:

Det er store landbruksinteresser knytt til alle tre utredningsområda. Hindflye er eit viktig område for seterdrift, utmarksbeite og tamrein. Dei aller fleste seter-, dyrkings- og beiteområda grensar til eller ligg i nærleiken av utredningsområdet, men nokre få har areal innafor grensa. Det er både storvilt- og småviltjakt i Hindflye, og området blir vurdert som eitt av dei viktigaste for produksjon av lirype og for utøving av småviltjakt i heile statsallmenningen. Den gamle traktorvegen opp til Russvatnet blir nytta av tamreindriften, beitebrukarar og private interesser i området.

Landbruksinteressene i Leirungsdalen knyter seg fyrst og fremst til utmarksbeite av sau og tamrein. Beitebrukarar har saltstein, gjerder og bygningar i utredningsområdet. Med si lette tilgjengelegheit er Leirungsdalen også eit viktig friluftsområde der det blir utøvd fiske og småviltjakt. Delar av området har svært viktige produksjonsområde for lirype.

Besstrondfjellet grensar på mange måtar opp til Hindflye og er eit viktig beite- og jaktområde. Det er to setre som ligg tett opp mot utredningsområdet. Besstrondfjellet beitelag har saltsteinsautomatar i utredningsområdet og nyttar aktiv gjeting, noko som bidreg til ein svært låg tapsprosent. Området er mellom dei mest produktive for lirype i heile statsallmenningen og eit populært friluftslivsområde med Bessheim fjellstue som viktig utgangspunkt. Bessheim har eit minikraftverk innafor utredningsområdet – det er difor avgjerande at verneføresegnene opnar for nødvendig vedlikehald og beredskap knytt til anlegget.

Utarbeidd av: Vågå fjellstyre v/ Oskar Pettersen	Dato: 30.05.2026
---	---------------------



## Innhald

1	Områdebruk og verdivurdering landbruk .....	4
1.1	Innleiing .....	4
1.2	Utredningsområde Hindflye .....	5
1.3	Utredningsområde Leirungsdalen.....	14
1.4	Utredningsområde Besstrondfjellet .....	17
2	Områdebruk og verdivurdering tamrein Hindflye, Leirungsdalen og Besstrondfjellet .....	21
3	Områdebruk og verdivurdering jakt/fiske .....	23
3.1	Innleiing .....	23
3.2	Utredningsområde Hindflye .....	25
3.3	Utredningsområde Leirungsdalen.....	26
3.4	Utredningsområde Besstrondfjellet .....	26
4	Status og behov - næring, reiseliv og faste innretningar .....	28
4.1	Utredningsområde Hindflye .....	28
4.2	Utredningsområde Leirungsdalen.....	32
4.3	Utredningsområde Besstrondfjellet .....	35
5	Bildesamling utredningsområde Hindflye, Leirungsdalen og Besstrondfjellet .....	<b>Feil! Bokmerke er ikke definert.</b>
6	Bibliografi .....	39



For opplysningar om jordbruksareal er det nytta digitale markslagskart frå Nibios digitale kartløyning - Kilden (NIBIO, 2025). I tillegg er det nytta opplysningar frå landbrukskontoret i Vågå, samt fjellstyrets eige administrasjon. Jordbruksareal er delt inn i fulldyrka jord, overflatedyrka jord og innmarksbeite. I tabellane er alt jordbruksareal slått saman til ein kategori. Figurane viser fordelinga mellom dei ulike kategoriane. Fulldyrka jord er areal som blir hausta, og som fornyast ved pløying med tyngre reiskap, medan beiteareal berre blir nytta til beite utan maskinell hausting.

Tildeling av seter og tilleggsjord på statsallmenning er ein bruksrett som bli regulert av fjelloven og forskrift om seter og tilleggsjord m.m. i statsallmenning. Kva rettigheter og krav som ligg til setre og tilleggsjord på statsallmenning ligg til lovverket med tilhøyrande rundskriv, og bli ikkje nærare beskrive i denne rapporten. Forvaltning og oppfølging av utviste setrer og tilleggsjord bli forvalta lokalt av fjellstyret.

Opplysningar knytt til beiting i utmark er og henta frå Nibios digitale kartløyning. I tillegg er det nytta opplysningar frå landbrukskontoret i Vågå kommune og informasjon frå beitebrukarar i området. Alle beitelag i Vågå er organisert under ei felles overbygning – Vågå avløyssarlag. I beitelaga Nordherad, Baksida, Tessand, Fuglhøe, Hindflye, Russdalen, Besstrondfjellet, Leirungsdalen og Stuttgongkampen er det i dei fleste laga organisert ordning med gjeting. Fjellstyret gjev tilskot til ordninga etter fastsette retningslinjer. I 2023 gav fjellstyret eit tilskot på 79.280,- til denne ordninga.

Heile skogområdet ligg i Langmorkje statsallmenning. Skogen og virkesretten i Langmorkje Statsallmenning blir forvalta som bygdeallmenning av Langmorkje allmenning, med administrasjon og sagbruk i Randsverk. Dei to utredningsområda ligg over vernskoggrensa, der det er meldeplikt for hogst. Opplysningar om produktiv barskog er henta frå digitale markslagskart, og supplert med opplysningar frå Langmorkje allmenning.

## 1.2 Utredningsområde Hindflye

### Seterdrift

Alle setrene i området haldast i bruk anten ved beiting av små- og storfe vår og haust, og/eller ved fôrproduksjon (**tabell 1**). Fleire av setrene nyttes under slepp og sank av sau på utmarksbeite. Det er også fleire dyrkingsparsellar og/eller beiteareal som er utvist til ulike gardsbruk, med egne festenummer. Markslagskart viser eit totalt jordbruksareal på 651 daa (alle dyrkingskategoriar samanslått) i tilknytning til utredningsområdet. Det er ingen setrer i området med aktiv mjølkedrift. (NIBIO, 2025) (Raastad, 2022).

Som vi ser av karta under så er det setrer, beiteareal og dyrkingsparsellar innafor utredningsområdet. Setra tilhøyrande Rydland og Flatum (**26**) har fulldyrka jord og seterhus innafor utredningsområdet. Denne setra drives av begge gardane med felles inngjerding, men dei har eigne seterhus og bygningar. Gardane Nigard Lunde, Kluften og Fjellheim har også inngjerda beiteareal og/eller dyrkingsparsellar som ligg innafor utredningsområdet. Dyrkingsparsellen 1129 (Fjellheim) og 930 (Kluften) har fulldyrka jord innafor utredningsområdet. Kluften har og ei kvilebu knytt til denne parsellen. Alle desse områda er konsentrert rundt området Søre Tverråe og langs Russvegen, bortsett frå eit beiteareal som strekker seg opp i utredningsområdet lengre nord (1226). **Figur 4** viser ei verdivurdering av jordbruksareal. Alle område med fulldyrka jord blir klassifisert for å ha «stor verdi», medan overflatedyrka jord, samt innmarksbeite har fått verdien «middels verdi». Kartet for verdivurdering av jordbruksareal er utvikla for bruk ved konsekvensanalysar etter «handbok for konsekvensanalysar» frå Statens vegvesen.

Det er eit visst behov for uttak av ved i tilknytning til setrene, men det er vurdert at dette blir dekt ved å nytte seg av område utanfor utredningsområdet.

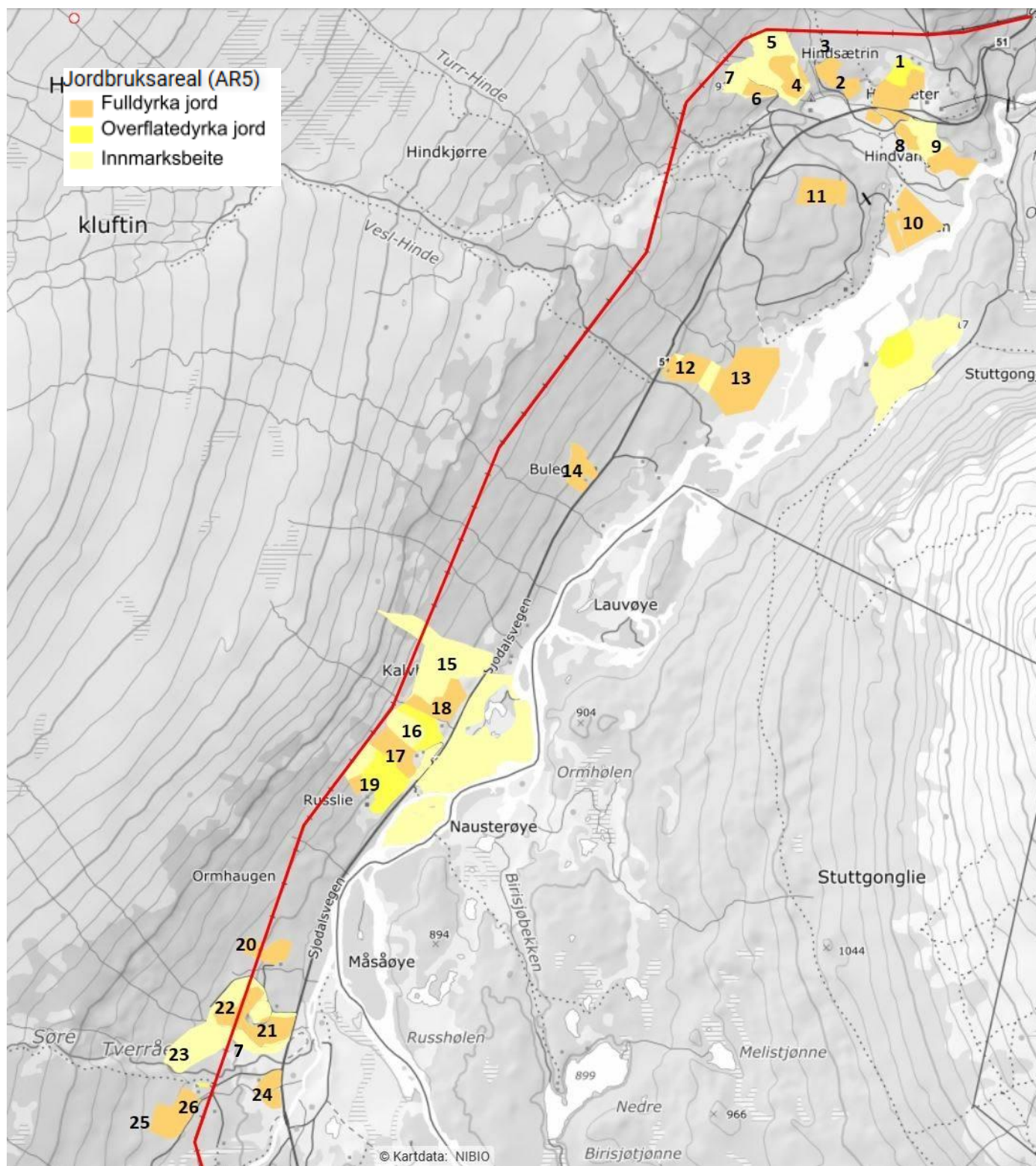
Setring og seterdrift er ein viktig ressurs for mange gardsbruk i Vågå kommune. I tillegg til å bidra med grovfôr og beiteareal, er dei ein viktig kulturberar for landbruket. Utredningsområdet er eit sentralt område for seterbruk i Vågå, og blir vurdert til å ha stor verdi.

**Tabell 1 – Setre i/ved utredningsområdet.** Fulldyrka jord, overflatedyrka jord og innmarksbeite er slått saman i kategorien «jordbruksareal». Anna markslag og bebygd område er slått saman i kategorien «anna areal». Rød numrering er setre med areal innafor utredningsområdet.

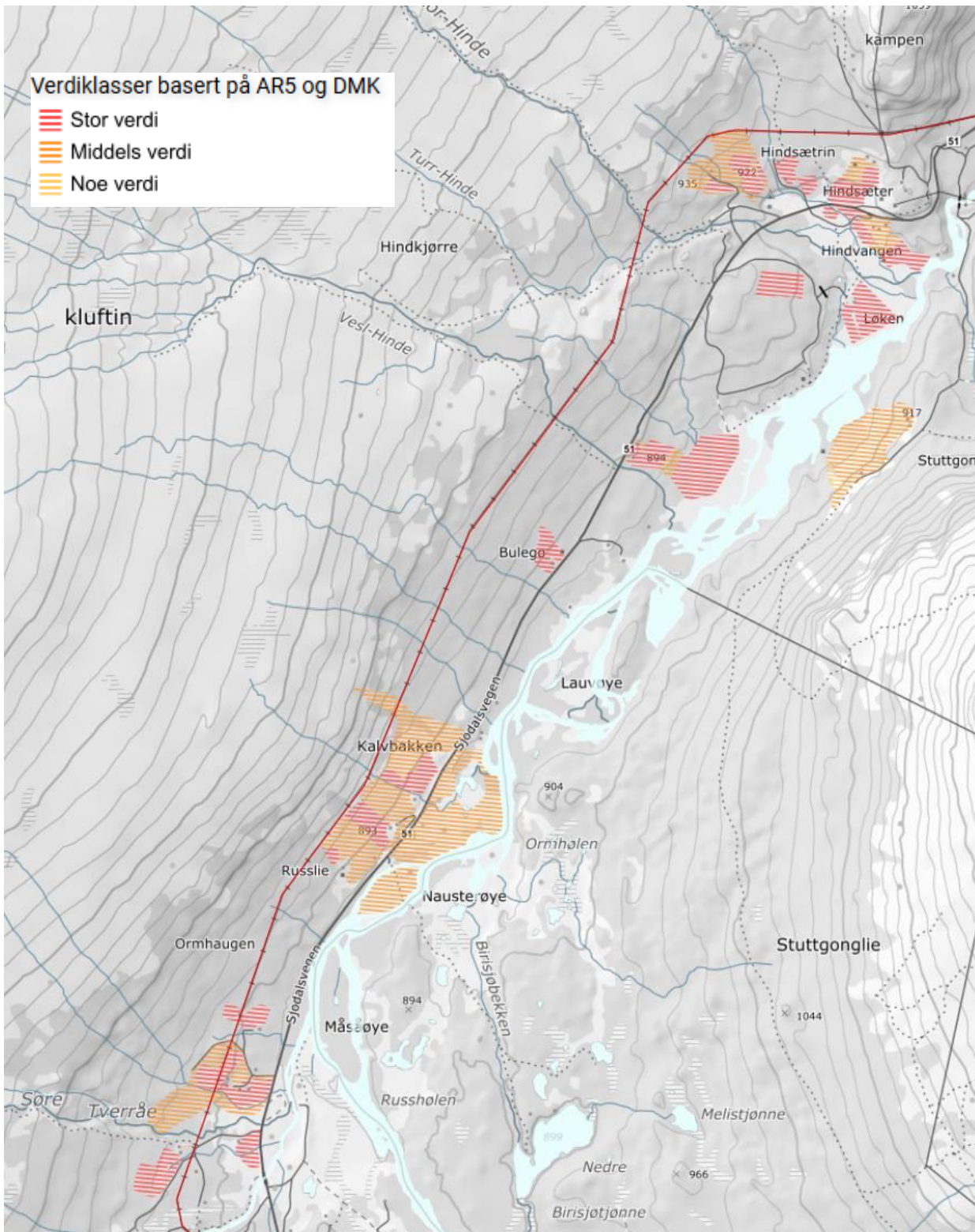
<b>Nr.</b>	<b>Feste</b>	<b>Gardsbruk m/ seter</b>	<b>Jordbruksareal seter (daa)</b>	<b>Prod. skog</b>	<b>Anna areal</b>	<b>Drift gard</b>	<b>Drift seter</b>
1	914	Nordigard Snerle	39		6	-	Fôr
2	915	Austrem	16		20	Storfe	Fôr+beite
4	916	Løkjerandin	29			Sau	Fôr+beite
6	917	Håkåstad	20			Storfe	Beite
8	918	Solheim	25		1	Sau	Fôr+beite
9	919	Rundhaugen	14			Hest	Fôr+beite
10	920	Løken	38	2	5	Storfe	Fôr+beite
12	923	Vestheim	20	1	1	Storfe/sau	Fôr+beite
14	924	Jevne	17	27	1	-	Fôr
16	925	Fellese	39		3	-	Fôr+beite
17	927	Nigard Lunde	18		5	Storfe	Fôr+beite
19	928	Uppigard Sandbu	45		6	Sau	Fôr+beite
21	931	Fjellheim	25		2	Hest	Fôr
24	932	Bjørklund	11		4	Sau	Fôr+beite
25	936	Flatum		12		Sau	Ingen drift
26	937	Rydland/Flatum	29		1	Storfe	Fôr+beite
			385	59	61		

**Tabell 2 - Dyrkingsparsellar/beiteareal i/ved utredningsområdet.** Fulldyrka jord, overflatedyrka jord og innmarksbeite er slått saman i kategorien «jordbruksareal». Anna markslag og bebygd område er slått saman i kategorien «anna areal». Rød er områder med areal innafor utredningsområdet.

<b>Nr.</b>	<b>Feste</b>	<b>Seter/gard</b>	<b>Dyrkingsparsell/ beiteareal</b>	<b>Jordbruksareal(daa)</b>	<b>Prod. skog</b>	<b>Anna areal</b>
3	1394	Austrem	Beiteareal			24
5	1392	Løkjerandin	Beiteareal	17		
7	1393	Håkåstad	Beiteareal	14		22
11	921	Løken	Dyrkingsparsell	23	2	
13	1139	Vestheim	Dyrkingsparsell	67	1	7
15	1226	Nigard Lunde	Beiteareal	56		2
18	926	Nigard Lunde	Dyrkingsparsell	27		
20	930	Kluftan	Dyrkingsparsell	15	17	6
22	1224	Fjellheim	Beiteareal	35		1
23	1129	Fjellheim	Kombinasjon	30		1
				284	3	57



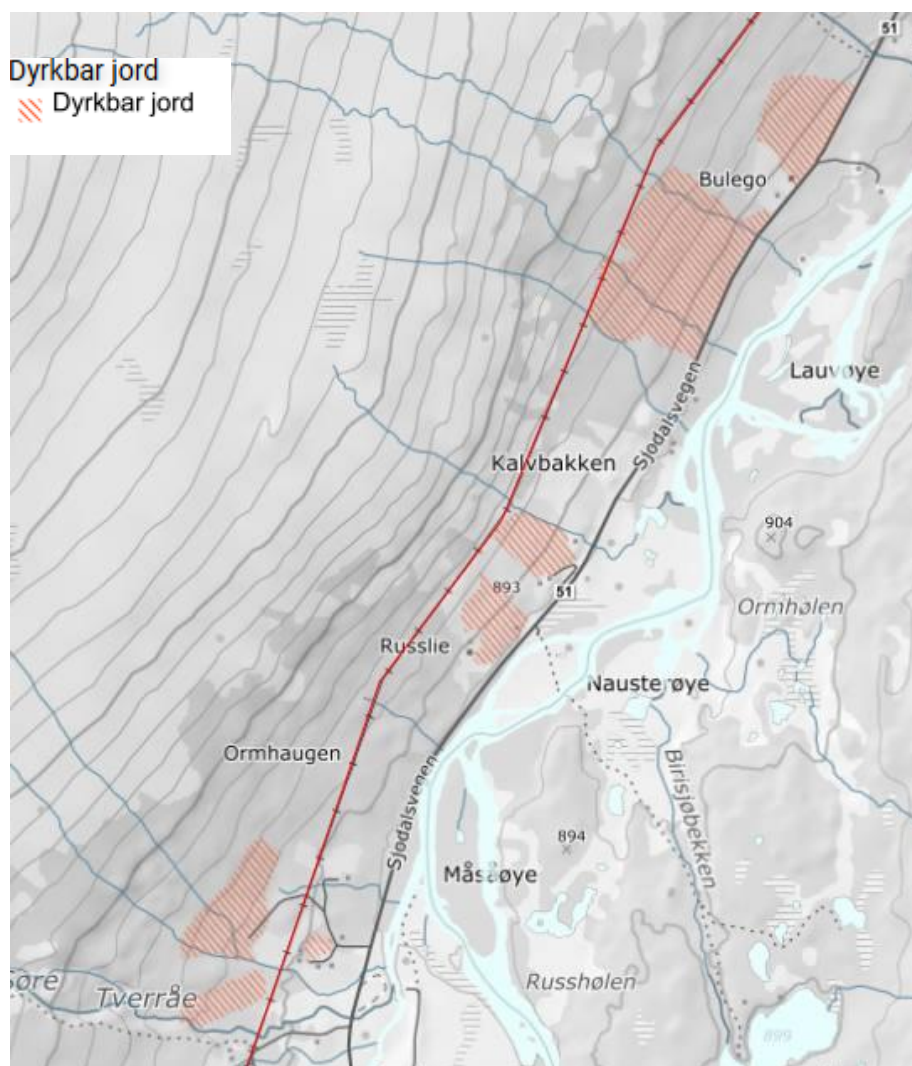
**Figur 3:** Oversiktskart som viser setre med jordbruksareal i/ved utredningsområdet (NIBIO, 2025). Grense for utredningsområdet er markert med raud strek. Nummerering finnes att i tabellen.



**Figur 4:** Oversiktskart som viser ulike verdiklasser for jordbruksareal. Stor verdi: fulldyrka jord som er jorddekt og ikkje tungbrukt. Middels verdi: fulldyrka organisk jord, fulldyrka tungbrukt jord, samt innmarksbeite og overflatedyrka jord som er jorddekt. Noe verdi: innmarksbeite og overflatedyrka jord som er grunnlendt eller har organiske jordlag.

## Dyrkbar jord

Dyrkbar jord er areal som ved oppdyrking, kan setjast i stand til å fylle krava for lettbrukt eller mindre lettbrukt fulldyrka jord av god kvalitet. Kartet (**figur 5**) viser potensiell dyrkingsjord i eller i nærleiken av utredningsområdet. Ingen av områda i utredningsområdet har oppnådd «middels verdi» definert som sjølvdrenerert, dyrkbar jord som ikkje er blokkrik, samt tidlegare jordbruksareal som kan dyrkast opp att. Alle områda har fått «noko verdi» karakterisert som «annan dyrkbar jord». Desse områda blir vurdert for å ha liten verdi for landbruket.



**Figur 5:** Oversiktskart dyrkbar jord



**Figur 6:** Seterhus ved Hindseter. Russlirundhøe i bakgrunn. Foto: Oskar Pettersen

## Utmarksbeite

Russdalen og Hindflye beitelag har totalt 11 medlemmar som slepp sau og storfe i utredningsområdet. Russdalen beitelag nyttar i hovudsak Russdalen og området nord for Russvatnet, kor om lag 80 % av området allereie ligg innafor Jotunheimen nasjonalpark. Ei utviding av nasjonalparken med heile utredningsområdet vil auke dette området til nærare 100 %. Hindflye beitelag nyttar Hindflye mellom Søre Tverråe og fram til Veo, kor om lag 15 % er innafor Jotunheimen nasjonalpark i dag. Ei utviding av nasjonalparken med heile utredningsområdet vil auke dette området til nærare 90 %. Grensa mellom dei to beitelaga går i Søre Tverråe og opp til Russlirundhøe.

Som vi ser av tabellane og figuren nedanfor, har antal sau i utredningsområdet gått ned. Tabellen fangar ikkje opp nedgangen i antal sau innafor Hindflye beitelag, då største nedgangen i antal her skjedde før 2014. Generelt har tapsprosenten vore låg både i Russdalen og Hindflye beitelag. Ei gjennomsnittleg berekning av tapsprosent i åra 2014-2023 viser ein tapsprosent på 2 i Russdalen og 2,8 i Hindflye. Dette skuldast i hovudsak aktiv og organisert gjeting gjennom sesongen, i tillegg til tidleg sanking (Vaberg, 2024). Russdalen beitelag har tilsett eigen gjetar på full stilling heile beitesesongen.

Beitekvaliteten varierer mykje avhengig av jordsmonn, fuktigheit og klimatiske forhold. Til saman bestemmer dette vegetasjonstypen og kvaliteten på beite. Det er dei gras- og urterike areala som er det beste utmarksbeitet. Slike areal finn ein helst på mark med mykje næring og vatn i jorda (Rekdal, 2008)

Det er gjort ei vegetasjonskartlegging og vurdering av beitekvaliteten innafor heile Jotunheimen nasjonalpark. Det betyr at store delar av Russdalen beitelag sitt område allereie er kartlagt. Områda nord for Russvatnet opp til ei høgde på ca. 1300 meter over havet er stort sett karakterisert for å ha «godt beite», med nokre flekkar med «mindre godt beite» og «svært godt beite». Høgre opp får vegetasjonen eit meir

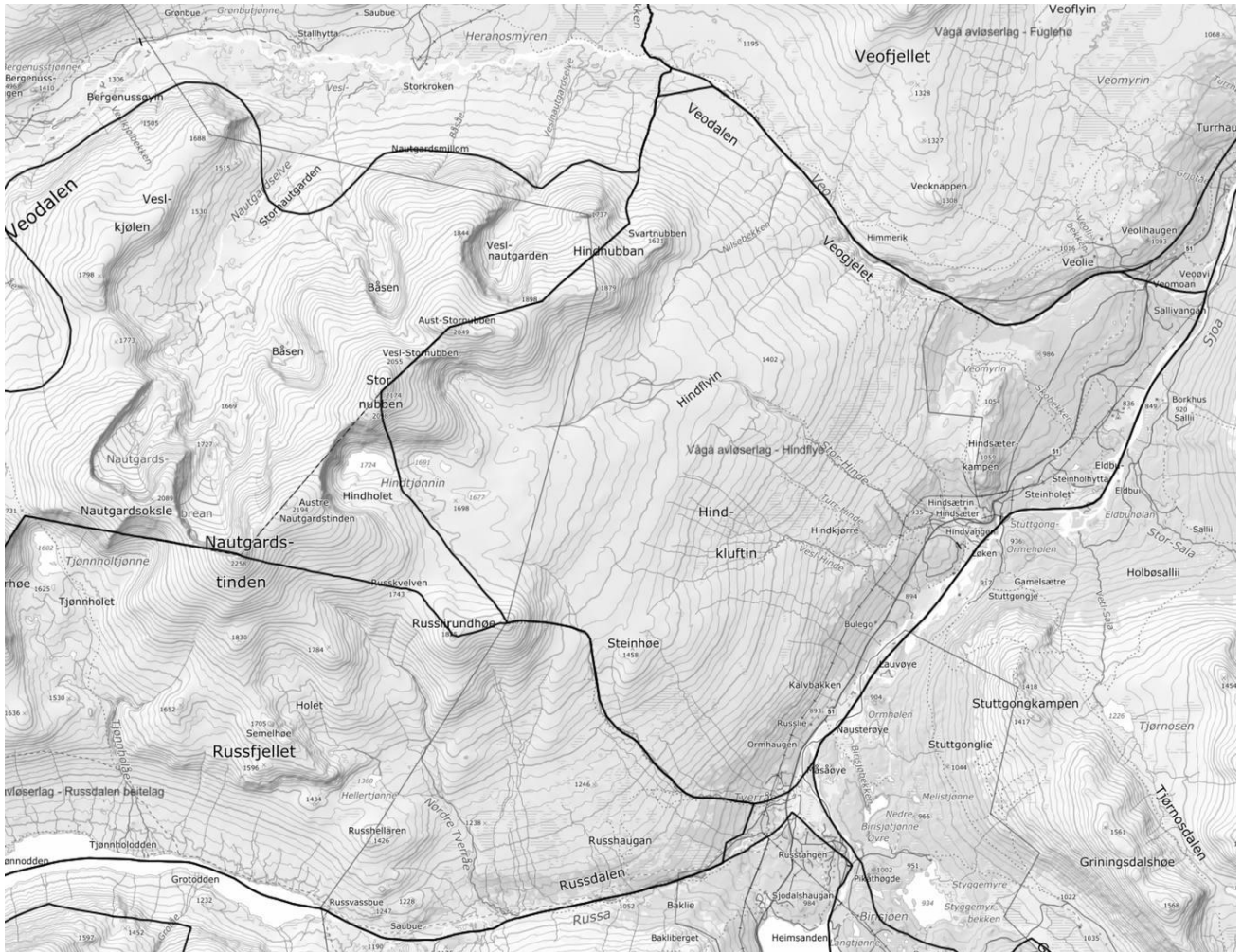
alpint preg, og består stort sett av «uproduktive areal», men med enkelte område som er viktige for seinsommar- og haustbeite. Innafor Hindflye beitelag sitt område er det berre dei høgareliggjande områda innafor nasjonalparken som er kartlagt og desse er stort sett karakterisert for å vere alpine og uproduktive areal (NIBIO, 2025).

Det er grunn til å tru at område som enno ikkje er kartlagde i utredningsområdet, i stor grad vil samsvare med biletet vi ser for dei kartlagde områda. Område opp til mellomalpint nivå (1 300 moh) vil vere produktive område med godt beite. Det er viktig å få kartlagt desse områda skikkeleg, slik at ein får eit betre kunnskapsgrunnlag – mellom anna om beitekapasiteten. Området har truleg potensiale for ei auke i beitebruken, noko historiske data òg stadfestar (**Figur 7**) (Vaberg, 2024)

Behovet for motorferdsel i samband med utmarksbeite i utredningsområdet er i hovudsak knytt til dei faste innretningane beitelaga har i området, som saltstein og gjetarbuer. For plassering og nærare skildring av desse, sjå kapitlet om faste innretningar. Russdalen beitelag nyttar leigekøyrar og har løyve frå Nasjonalparkstyret for Jotunheimen nasjonalpark til to årlege turar for transport av saltstein med snøskuter. Beitelaget nyttar òg køyresporet i Russdalen opp til Russvatnet med terrengkøyretøy, innanfor rammene av motorferdsellova – til dømes ved melding om skada dyr i området. Bruk av drone vil bli eit viktig hjelpemiddel for beitenæringa framover. (Vaberg, 2024)

Dei siste åra har beitelaga merka seg eit aukande problem med lause hundar i området, noko som heng saman med at det stadig kjem fleire folk i fjellet. Generelt er det viktig for beitelaga at eit eventuelt vern ikkje fører til meirarbeid knytt til utmarksbeitet, og at beitinga kan halde fram som før. Det er viktig at verneforskrifta opnar opp for å kunne nytte tekniske hjelpemiddel som drone og termisk drone for beitebrukarar med dyr i området (Vaberg, 2024)

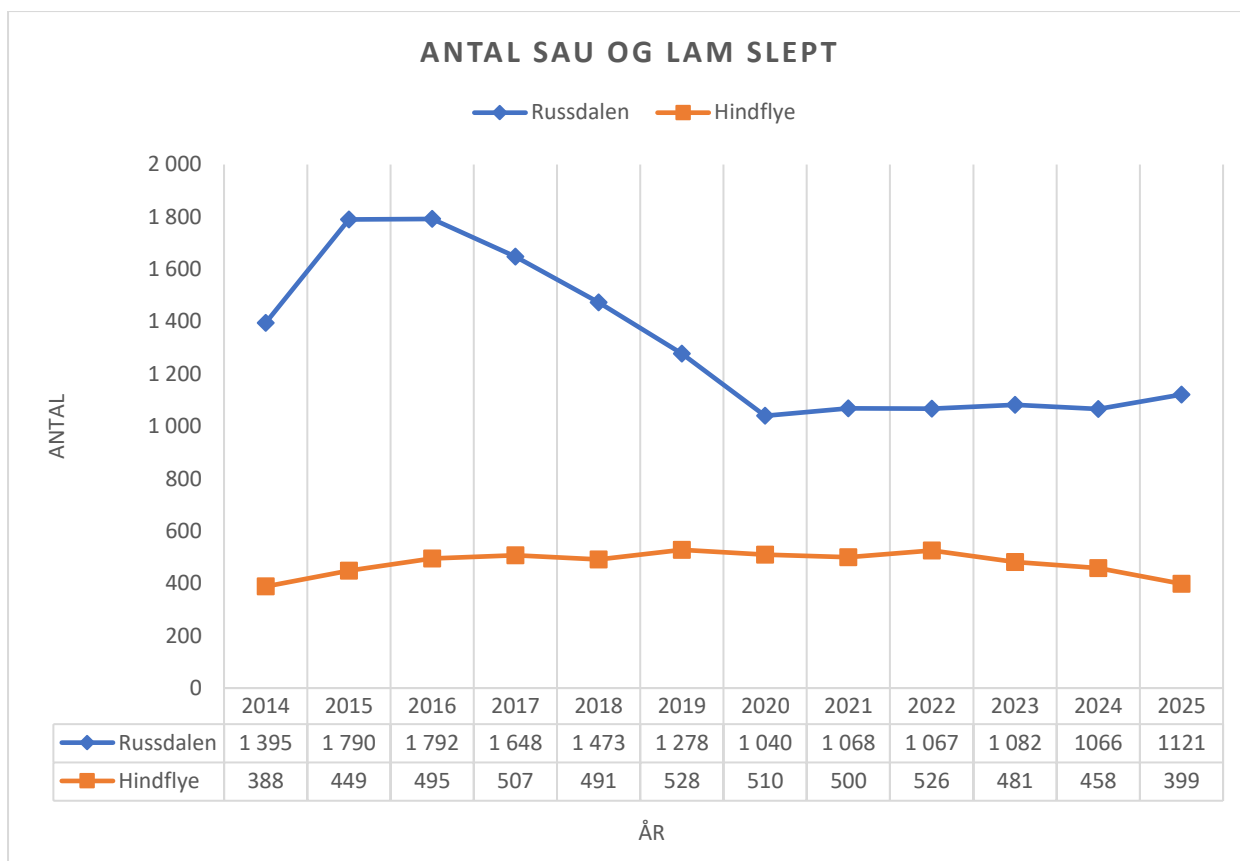
Store delar av utredningsområdet har godt beite med intensiv utmarksbeiting av både sau og storfe. Utmarksareala er avgjerande for gardar med sau og storfe, og heile utredningsområdet er vurdert å ha stor verdi for landbruket.



**Figur 7: Oversikt Hindflye og Russdalen beitelag**

**Tabell 3: Oversikt beitelag innafør utredningsområde Hindflye. Tal frå 2025. (NIBIO, 2025)**

<b>Beitelag</b>	<b>Areal (daa)</b>	<b>Medlemmer</b>	<b>Sau og lam sleppt</b>	<b>Storfe sleppt</b>	<b>Tapstal</b>
<i>Russdalen</i>	103.000	6	1121	0	36
<i>Hindflye</i>	68.000	5	399	111	7 (0 storfe)



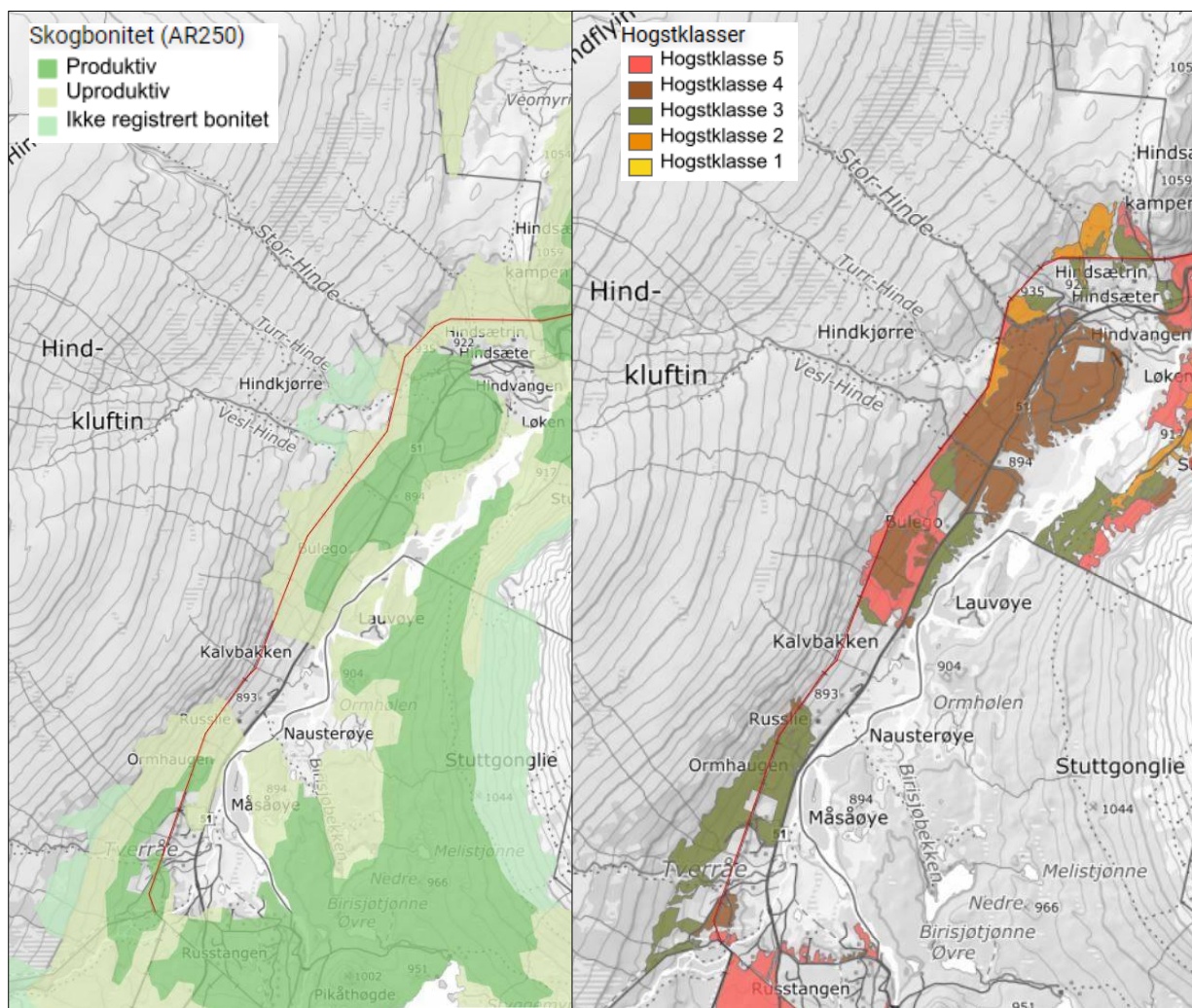
**Figur 8:** Oversikt over antal sau og lam slept innafør dei to beitelaga 2014-2025

## Skogbruk

Utredningsområdet Hindflye vil berøre eit område med produktiv furuskog i sør-austre del av utredningsområdet, ca. 170 daa. Den produktive furuskogen innafør utredningsområdet er for det meste registrert som hogstklasse 3 (**figur 9**). Dei resterande skogsareala innafør utredningsområdet er stort sett lauvskog. Dagleg leder for Langmorkje allmenning vurderer verdien av skogen innafør utredningsområdet for å være liten, medregna den produktive barskogen. (Øien, 2024). Om skogen vil vere aktuell for eit frivillig vern må vere opp til styret i Langmorkje almenning å avgjere.

Veduttak frå utredningsområdet blir vurdert for å ha eit svært lite omfang. Dei aller fleste som tek ut skog til ved gjer dette stort sett i nærleiken av bilveg.

Skogbruk i dette utredningsområdet blir vurdert til å ha liten verdi for landbruket.



**Figur 9:** Produktiv skog og hogstklasser i utredningsområdet. Rød strek er ytre grense for utredningsområdet (NIBIO, 2025)

### 1.3 Utredningsområde Leirungsdalen

#### Seterdrift

Det er ingen setrer i utredningsområdet.

#### Utmarksbeite

Leirungsdalen beitelag har tre medlemmar med sau i utredningsområdet. Leirungsdalen beitelag nytter området avgrensa av Sjoa, Gjende og riksveg 51. Beiteområdet til Leirungsdalen beitelag vart utvida i 2018 til å ta med områda på vestsida av Leirungsåe og. Det vil si områda Steinflybakkane og innover sjølv Leirungsdalen. Det er berre ein av medlemmane i beitelaget som har sauen sin her. Brua over Leirungsåe blir stengt med grind heile beitesesongen. Mykje av beiteområdet ligg allereie innafør Jotunheimen nasjonalpark, og eit utvida vern i dette området vil gjere at tilnærma 100 % av beitelagets område vil ligge innafør Jotunheimen nasjonalpark.

Antal sau har dei siste 10 åra hatt ei positiv utvikling i Leirungsdalen. Ser ein lengre tilbake i tid har derimot antal sau i området gått ned. Tapsprosenten har også jamt over vore låg dei siste 10 åra. Åra 2014-2025 viser ein gjennomsnittleg tapsprosent på ca. 2,3. Også her blir det nytta mykje tid og ressursar på tidleg sank og aktiv gjeting gjennom sesongen. Leirungsdalen beitelag har tilsett gjeter på deltid i beitesesongen.

Vegetasjonskartlegging i Jotunheimen nasjonalpark viser at området innafor nasjonalparken stort sett har godt beite. Ei stripe langs Leirungsåe og foten av Knutshøe blir karakterisert for å ha «svært godt beite». Som på Hindflye er det nærliggjande å tru at også resten av utredningsområdet vil samanfalla med dette bildet.

Behovet for motorferdsel i utredningsområdet knytt seg fyrst og fremst til dei faste innretningane som beitelaget har i utredningsområdet (saltstein, trelavvo). For plassering og nærare beskriving av desse sjå kapittelet om faste innretningar. Beitelaget har eit samarbeid med tamreinlaget om utkøyring av saltstein med snøskuter. Dei har og nytta båt på Nedre Leirungen og bore ut stein sjølve. Trelavvoen ved Semelhøe blir nytta i tilsynsarbeidet, lagring av saltstein, og anna utstyr i samband med drifta. Elles har beitelaget eit langt sperregjerde som strekkjer seg frå samletråa ved Leirungsvegen, langs riksveg 51 og heilt fram til Leirungsåe. Det må påreknast vedlikehald av gjerder, saltsteinplassar og trelavvo med transport av materiell og utstyr på snødekt mark i åra som kjem. Generelt er det viktig for beitelaget at eit vern ikkje skapar meirarbeid, og at beitinga kan skje som før utan hindringar. Det er viktig at verneforskrifta opnar opp for å kunne nytte tekniske hjelpemiddel som drone og termisk drone for beitebrukarar med dyr i området (Solbakken, 2026)

Dei to brukarane som har sauene sine i det «opprinnelige» beiteområdet nord for Leirungsåe – Nedre Leirungen og «Knutshøe-området» registrerer eit så stort problem med turisme og lause hundar at dei no går inn for å slutte med sau på utmarksbeite i dette området. I 2025 opplevde dei fleire tilfeller av «stressalarmer» på sau som går med elektroniske bjeller i dette området. I tillegg hadde dei klare tilfelle der vaksne søyer hadde gått tapt som følgje av hundproblematikk. Beitelaget meiner at det er alt for lite informasjon til turistar om reglane for bandtvang og korleis turistar skal oppføre seg i område med beitedyr. Allereie i 2026 vil sauetalet bli kraftig redusert for dette området. (Solbakken, 2026). Området vil med andre ord bli ledig for eventuelle andre brukarar som ønskjer dyr på utmarksbeite her. Beitebrukaren på sør-vest sia av Leirungsåe ser for seg å fortsette same arealbruken, og ønskjer ikkje å ha dyra sine i området som no blir ledig. (Aasheim, 2026)

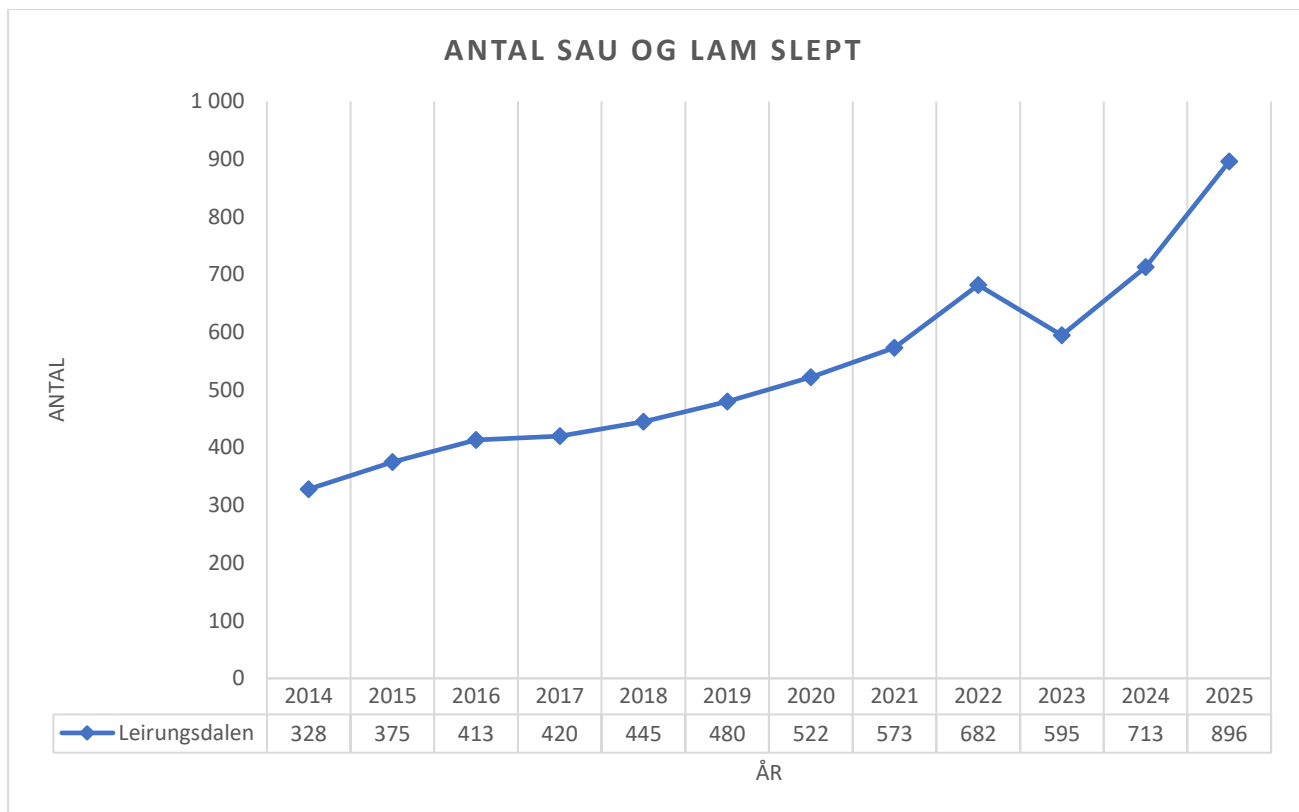
Utredningsområdet har svært produktive areal med godt beite. Området har eit intensivt utmarksbeite av sau og blir vurdert til å ha stor verdi for landbruket. Fjellstyret har ikkje registrert ønskjer om at det er andre beitebrukarar som ønskjer seg inn i området. Det er uheldig for området at beitebrukarar trekker seg ut. Utan beitedyr i dette området vil gjengroing føre med seg utfordringar både for artsmangfald og landskapsbildet.



**Figur 10:** Oversikt Leirungsdalen Beitelag. Det «nye» området vest for Leirungåe er ikkje oppdatert i beitelagskartet. Det er beitebrukarar innafor det «opprinnelige» beitlagsområdet som no gir seg med sau i dette området.

**Tabell 4:** Oversikt beitelag. Tal frå 2025. (NIBIO, 2025)

<b>Beitelag</b>	<b>Areal (daa)</b>	<b>Medlemmer</b>	<b>Sau og lam sleppt</b>	<b>Storfe slept</b>	<b>Tapstal</b>
Leirungsdalen	14.500	3	896	8	20



**Figur 11:** Oversikt over antal sau og lam slept innafor Leirungsdalen beitelag 2014-2025

## Skogbruk

Det er ikkje produktiv og drivverdig barskog i utredningsområdet. Veduttak frå utredningsområdet blir vurdert til å ha eit svært lite omfang og vil i hovudsak vere konsentrert utenfor området som er foreslått verna.

### 1.4 Utredningsområde Besstrondfjellet

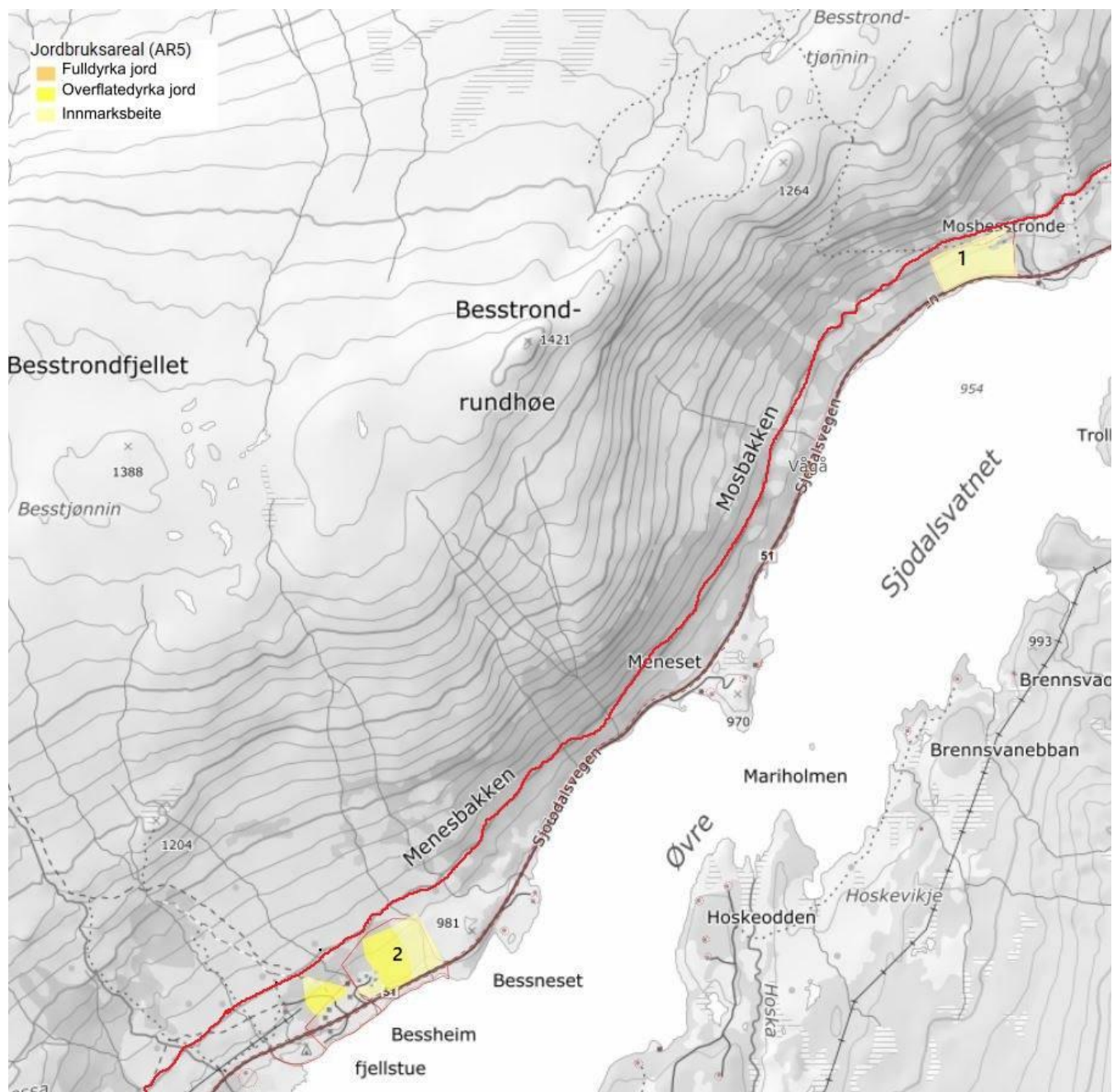
#### Seterdrift

Det er to setre som grenser opp mot utredningsområdet – desse haldast i bruk anten ved beiting av små- og storfe vår og haust, og/eller ved fôrproduksjon (**tabell 5**). Setrene i området nyttas både i slepp og sank av sau på utmarksbeite. Det er ikkje aktiv mjølkedrift på nokon av setrene. Dei ligg ikkje innafor sjølve utredningsområdet, men begge seterkveene grenser heilt opp mot den ytre plangrensa for området (1000 meter over havet). Markslagskart viser eit totalt jordbruksareal på ca. 100 daa. Det er ikkje fulldyrka jord på nokon av setrene, då begge i hovudsak bli nytta til beiting.

Området er ikkje eit typisk «seterområde» samanlikna med områda lengre nedover Sjudalen. Området ligg høgre i terrenget, og dei produktive og egna områda for seterdrift er stort sett teke i bruk. Dei to setrene i området har ei viktig betydning for bruka dei er knytt til. Spesielt i samband med beitebruken i området.

**Tabell 5:** Setre i/ved utredningsområdet. Fulldyrka jord, overflatedyrka jord og innmarksbeite er slått saman i kategorien «jordbruksareal». Anna markslag og bebygd område er slått saman i kategorien «anna areal». Rød nummerering er setre med areal innafør utredningsområdet.

Nr.	Feste	Gardsbruk m/ seter	Jordbruksareal seter (daa)	Prod. skog	Anna areal	Drift gard	Drift seter
1	939	Mo	39		2	Fôr	Beite
2	942	Nordigard Storrvik	55		26	Storfe/sau	Fôr+beite



**Figur 12:** Oversiktskart som viser setre med jordbruksareal i/ved utredningsområdet (NIBIO, 2025). Grense for utredningsområdet er markert med raud strek. Nummerering finnes att i tabellen.

## Utmarksbeite

Besstrondfjellet beitelag har 3 medlemmar med sau i utredningsområdet. Dei nyttar området sør for Russvatnet og Russa med Bessvatnet og Bessa som sørleg grense. Om lag 40 % av beiteområdet frå Bessvatnet og vestover ligg i dag allereie innafor Jotunheimen nasjonalpark. Ei utviding av det foreslåtte utredningsområdet vil auke dette arealet til nærare 90 %. Det er ikkje ønskeleg å få sau sør for Bessvatnet og Bessa og mot Gjende og Bessegg-området. Ny bru over Bessa (planlagd sommar 2026 – sjå faste innretningar) bli derfor bygget med trappegrind/stengsel for sau.

Vegetasjonskartlegging i Jotunheimen nasjonalpark viser at området innafor nasjonalparken stort sett har godt beite. Som for dei andre utredningsområda er det nærliggjande å tru at også resten av utredningsområdet vil samanfalla med dette bildet.

Som vi ser av tabellane og figuren nedafor, har antal sau i utredningsområdet vært varierende dei siste ti år. Generelt har tapsprosenten vore svært låg i Besstrondfjellet beitelag. Ei gjennomsnittleg berekning av tapsprosent i åra 2014-2025 viser ein tapsprosent på 1,3 %. Besstrondfjellet beitelag nyttar mykje tid og ressursar på aktiv gjeting gjennom sesongen. (Storrvik, 2026)

Behovet for motorferdsel i utredningsområdet er i hovudsak knytt til dei faste innretningane beitelaget har i området, mellom anna saltsteinsautomatar. For plassering og nærare skildring av desse, sjå kapitlet om faste innretningar. Beitelaget har fleire saltsteinsautomatar innanfor dagens nasjonalpark, der dei søker om dispensasjon for utkøyring med snøskuter på vinterføre. Det må òg vere mogleg å flytte på eksisterande automatar og eventuelt finne nye plasseringar for saltstein om det skulle bli behov for det. (Storrvik, 2026).

Frå gammalt av har det vore sperregjerde for sau frå Bessvatnet mot Besseggen/Bandet og i området ved Russglopet. Desse gjerdene hindrar samanblanding av dyr og at sau tek seg inn i område der det ikkje er ønskeleg. Med auka beitebruk kan ein ikkje sjå bort frå at det i framtida kan bli behov for fleire sperregjerde, og eventuelt ei gjetarbu innanfor eksisterande verneområde og/eller i utredningsområdet.

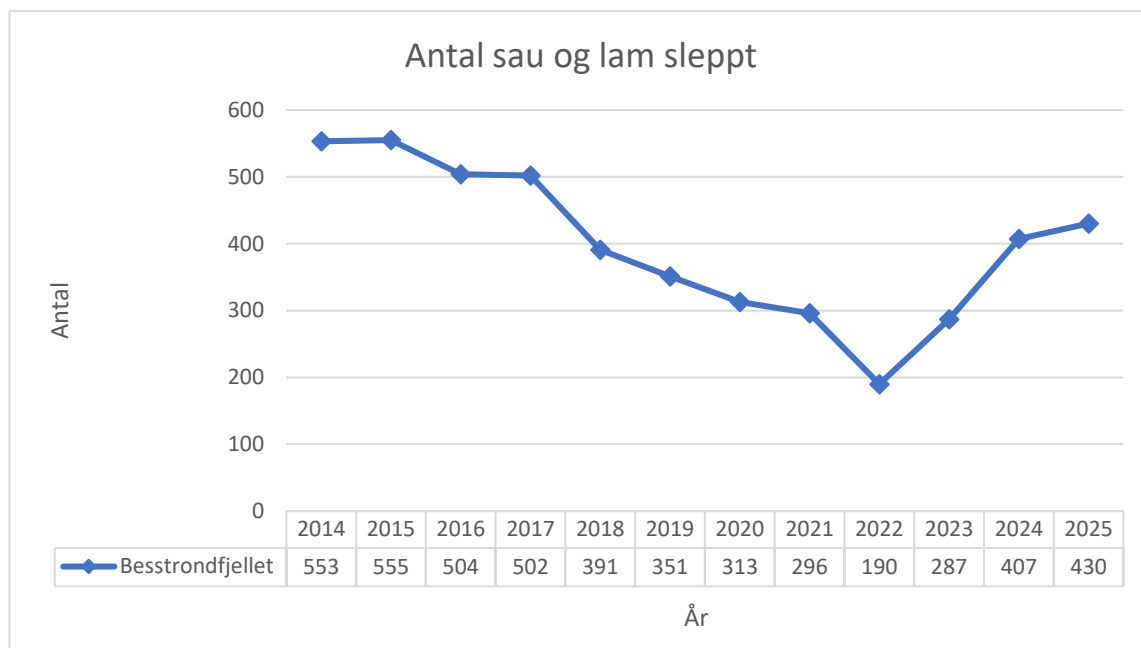
Beitelaget opplever utfordringar knytt til turisme og lause hundar, og meiner informasjonen om dette er for dårleg. Dei forventar at forvaltninga aktivt bidreg i dette arbeidet – både når det gjeld utforming av informasjon, skilting, formidling og handhevinga av regelverket. Utplassering av informasjonsskilt om bandtvang må vere tillat i nasjonalparken. Generelt er det viktig for beitelaget at eit eventuelt vern ikkje fører til meirarbeid knytt til utmarksbeitet. Verneforskrifta må ikkje kome i vegen for eventuelle tekniske nyvinningar i landbruket. Til dømes er det viktig at verneforskrifta opnar opp for å kunne nytte tekniske hjelpemiddel som drone og termisk drone for beitebrukarar med dyr i området (Storrvik, 2026)



**Figur 13:** Oversikt Besstrondfjellet beitelag.

**Tabell 6:** Oversikt beitelag og antal sau og lam sleppt ulike år. Tal frå 2025 (NIBIO, 2025)

<b>Beitelag</b>	<b>Areal (daa)</b>	<b>Medlemmer</b>	<b>Sau og lam sleppt</b>	<b>Storfe slept</b>	<b>Tapstal</b>
Besstrondfjellet	46.400	3	430	0	5



**Figur 11:** Oversikt over antal sau og lam sleppt innafør Besstrondfjellet beitelag 2014-2025

### Skogbruk

Det er ikkje produktiv og drivverdig barskog i utredningsområdet. Veduttak frå utredningsområdet blir vurdert til å ha eit svært lite omfang og vil i hovudsak vere konsentrert utenfor området som er foreslått verna.

## 2 Områdebruk og verdivurdering tamrein Hindflye, Leirungsdalen og Besstrondfjellet

Vågå Tamrein AS vart stifta i 1942 og nyttar store delar av snaufjellet i Langmorkje statallmenning. I tillegg nyttar tamreinlaget område i Sel, Øystre Slidre og Vang kommunar ulike delar av året. Det er inngått eigne hamneleigeavtaler mellom Vågå Tamrein AS og dei ulike rettshavarane som formaliserer denne bruken. Vinterflokkene teller om lag 2300 dyr, og kvart år blir det slakta 1600-1700 dyr.

Det meste av kalvinga skjer inst i Sjødalen i området rundt Griningsdalen. Utover våren og sommaren spreier flokken seg, og dyra trekkjer mot Valdresflye i områda mellom Gjende og Bygdin. Her kan dei ofte stå høgt til fjells. Sist i august startar arbeidet med å samle flokken til haustslakt og kalvmerking. Då bli reinen drive mot slakte- og gjerdeanlegget på toppen av Valdresflya ved rv. 51 i Øystre Slidre kommune. Det meste av dette arbeidet føregår til fots, men det blir nytta helikopter i den siste fasen av «Inntaket». Mesteparten av kalv blir slakta, medan dei tyngste kalvane bli merkt og sleppt ut att. I tillegg bli simler over 10 år slakta under haustslaktinga. Etter slakting trekkjer reinen for det meste nordover på austsida av Sjødalen mot Refjellet. På denne tida av året går reinen ofte ned i skogen, spesielt i området Murudalen (Sel og Nord Fron kommunar), og det er mykje arbeid med å halde reinen innafør det avsette beiteområdet. Så fort det blir føre for å nytte snøskuter blir dyra samla att for vinterslakt. Då bli flokken drive mot slakte- og gjerdeanlegget ved Fuglsetrene vest for Randsverk. Denne slaktinga skjer stort sett i midten av desember, så lenge vêr og føre tillét det. Da blir bukk som er ferdig med brunsten slakta. Dessutan får ein merkt resten av kalvane og teke ut dei eldre simlane som ikkje vart samla til haustslakten. Etter vinterslakt trekkjer reinen til området rundt Trollhøe, før den blir fløtt over til «Heimfjellet», blant anna rundt Olashovda i Vågå. Etter ein månads tid her

blir flokken fløtt over til Heidal og Heidalsmuen (Sel kommune) kor tamreinlaget leiger beite. I april blir flokken fløtt over Murudalen til kalvingsområda i Sjudalen att.

Vågå tamrein har ingen anlegg eller hytter innafor dei tre utredningsområda. Snøskuter er hyppig brukt til gjeting av rein i heile området. På barmark bli reinen gjett til fots, med bruk av hund og drone. For samling av rein til haustslakt er helikopter nytta. Både snøskuter, helikopter og drone bli aktivt brukt i dei tre utredningsområda. Det er generelt liten bruk av barmarkskjøretøy i reindriften. Innafor dei tre utredningsområda er det berre køyring med barmarkskjøretøy langs den gamle traktorvegen opp til Russvatnet som i hovudsak bli nytta. Også Lom tamreinlag nyttar seg av denne traséen for å komme seg opp til Russvatnet. Dei har båt ved Russvatnet, og bruker vatnet som «transportåre» for vidare ferdsel inn til beiteområda. Bruken av drone og helikopter avgrensar behovet for å nytte barmarkskjøretøy, og difor er det viktig det bli gjort tilpassingar i verneforskrift for denne bruken. Som følgje av aukande turisme i området har tamreinlaget dei siste åra brukt mykje tid på å temme rein. Difor er dei no generelt lite plaga av skremelsåtferd pga turisme og anna aktivitet i nasjonalparken. Ei ulempe med ein tam reinflokk er at den er vanskeleg å «jage» vekk frå område den ikkje skal vere i (Bakke, 2024)

Sjølv om reindriften har ein relativt fast områdebruk, kan reinen nytte dei tre utredningsområda også utanom den faste bruken. Hindflye, Besstrondfjellet og Leirungsdalen er primært sommar- og haustbeiteområder, som i likheit med andre område dei nyttar til beite har ein viktig verdi. Besstrondfjellet kan vere attraktive beiteområder på seinvinteren med tidlig framsmelte rabber utover Sjudalen. Flokkstørrelsen er etter mange års erfaring «nøye» tilpassa beiteområda den lever i. Ei auke i storleiken på flokken vil krevje eit større beiteareal.



**Figur 14:** Rein ned mot Øvre Leirungen. Foto: Oskar Pettersen

## 3 Områdebruk og verdivurdering jakt/fiske

### 3.1 Innleiing

Jakt og fiske er ein viktig rekrutteringsarena for friluftsliv, og ein betydningsfull kjelde til helse og velvære i Norge. Vågå fjellstyre driv ei kunnskapsbasert forvaltning av vilt- og fiskebestandene i tråd med reglene i fjellova. Forskrift om jakt, fangst, felling og fiske i statsallmenning regulerer også forvaltning, prisar og utøving som ikkje er omtalt i fjellova.

#### Storviltjakt

Langmorkje statsallmenning inngår i eit samarbeid med fire private grunneigarlag på sørsida av Ottadalen om eit felles hjorteviltvald med felles bestandsplan – «Vågå sør viltområde». I Langmorkje statsallmenning blir det årleg felt rundt 45 elgar, 5-10 hjortar og 10 rådyr. Heile statsallmenningen er inndelt i 9 jaktfelt for jakt på elg og hjort, og som blir tildelt på treårsavtaler for dei enkelte jaktlaga.

Dei to utredningsområda Hindflye og Leirungsdalen inngår både i jaktfeltet «Sjodalen vest», som har ei årleg kvote på 3-4 elgar. Det meste av jakta foregår i barskogen innafor utredningsområdet Hindflye. Kvota på hjort blir tildelt som ei totalkvote på ca. 20 dyr for alle jaktfelt i Langmorkje statsallmenning. Rådyrjakt skjer i tre jaktfelt, og korta blir tildelt etter søknad og trekking. Det blir normalt seld ca. 30 rådyrkort kvart år. I 2023 blei det felt 3 elg og 1 hjort innafor jaktfelt «Sjodalen vest».

#### Småviltjakt

Fjellområda på både sider av Sjodalen er produktive område både for lirype, fjellrype og hare. Det kan og vera god produksjon av skogsfugl i barskogområda lengre ned i dalføret. Områda er lett tilgjengelege både haust og vinter, og er difor svært populære for dei som driv med ulike formar for småviltjakt.

Frå år 2000 har Vågå fjellstyre gjennomført ei enkel taksering av lirypebestanden før jakta, ved bruk av lokale taksørar med fuglehund. Dette har saman med fjellopsynets egne observasjonar, og tilbakemeldingar frå andre vore lagt til grunn for å vurdere bestand, og regulere jaktutøvinga. Regulering har vore gjort med avgrensing i kortsal, bruk av dagskvote, avgrensingar i jakttid og freding. Frå 2024 er taksering av lirype gjort etter metodikk for linjetaksering fastlagt av Hønsefuglportalen. Datagrunnlaget er analysert etter «distance sampling» eller avstandsmetoden. Dette er ei velkjent vitenskapleg metode for å estimere bestandstettheit og tal individ i ulike viltbestandar.

Reglar for småviltjakt i Langmorkje statsallmenning er vedteke av Vågå fjellstyre i medhald av §§ 23 og 25 i fjellova. Jakttid for m.a. rype, hare og skogsfugl er frå 15. september, det vil seie fem dagar seinare enn den nasjonale jaktidsramma. Både i 2021 og 2022 vart rypejakta stoppa etter 30. september som følgje av ein svak bestand. I 2023 vart rype, orrhøne og røy freda for all jakt frå jaktstart og ut sesongen. Takseringa frå 2024 viser ei svært positiv utvikling med eit estimat på 24,6 ryper per km<sup>2</sup>, og ein kjuklingproduksjon på 3,7 per par. Blant fagpersonar i Norge er det einigheit om at freding av bestanden bør vurderast ved tettheit under 5 per km<sup>2</sup> og kjuklingproduksjon under 2,5 per par.

Fram til 2020 har det vore fritt sal av jaktkort for jegerar utan hund i Langmorkje statsallmenning heile sesongen (15. sept – 28. februar). I åra 2010 – 2020 vart det seld mellom 1200 og 2000 jaktkort. Dei totale inntektene frå småviltjakta har vore mellom 600 - 800.000,- årleg. Dei aller fleste av desse jaktkorta er 1- og 3-dagarskort for utanbygds jegerar utan hund i september. Slik er det ikkje lengre - Den aukande interessa for småviltjakt, samt nedgang i bestandane medførte at

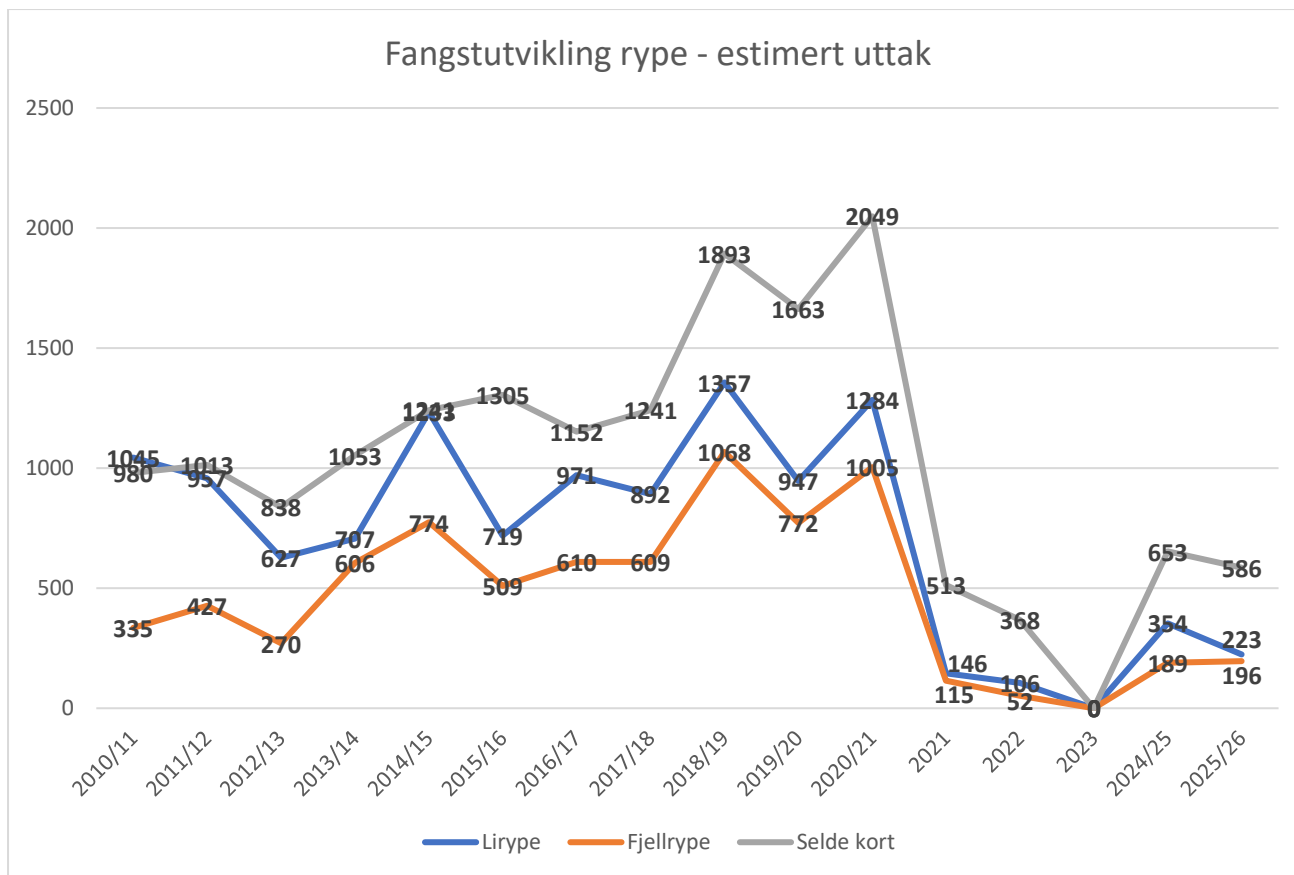
**Tabell 7: dagskvote rypejakt**

År	Kvote
2012	2
2013	3
2014	3
2015	2
2016	2
2017	2
2018	3
2019	2
2020	2
2021	1
2022	1
2023	0
2024	2
2025	2

jaktkortsålet frå 2021 vart kraftig avgrensa for utanbygds jegerar. No tilbys det for utanbygds jegerar 100 5-dagarskort i tre periodar i september (totalt 300 kort). Desse bli fordelt etter søknad og trekking. I normalår bli det også opna opp for sal av inn til 5 dagskort per dag, 20 5-dagarskort og 30 sesongkort for utanbygds jegerar. For utanbygds jegerar med fuglehund tilbys det totalt 60 5-dagarskort fordelt på to periodar i september, i tre ulike felt (A, B og C). Utredningsområde Hindflye ligg innafor område B, mens utredningsområde Leirungsdalen og Besstrondfjellet ligg innafor område C. Resten av sesongen er det ikkje opna for utanbygds jegerar med fuglehund. Innanbygds jegerar både med og utan fuglehund er ei stabil jegergruppe, med om lag 50-70 selde sesongkort og nokre få dagskort/vekeskort. Det er fritt sal av jaktkort for innanbygds jegerar både med og utan hund.

Det har vore opna for utanbygds jegerar med harehund frå og med 11. oktober i Langmorkje statsallmenning. Den fyrste veka (11 – 17. oktober) er søknadsbasert med tildeling av 25 kort. Resten av sesongen 18. oktober – 23. desember er det fritt kortsal. Innanbygds med harehund kan jakte i tida 15. september – 28. februar med eit opphald frå 25. september – 1. oktober pga. elgjakt. Harebestanden har dei seinare åra vore god.

Det finst ikkje «stedsspesifikk» fangststatistikk for dei to utredningsområda. Vågå fjellstyre har derimot fangststatistikk frå statsallmenningen frå mange år tilbake. Fordelinga av lirype og fjellrype i fangststatistikken er ca. 55/45 (Lirype/fjellrype - tal basert på gjennomsnittleg berekna fangst 2010-2022). I åra 2010 – 2015 var den gjennomsnittlege rapporteringsprosenten på rundt 20. Dette betra seg kraftig frå 2015 etter at jaktkortsålet gjekk over til Inatur. Figuren under viser derfor til eit estimert uttak som er berekna ut frå den rapporterte fangsten. Elles samanfell fjellstyrets eigen fangststatistikk for Langmorkje statsallmenning godt med Statistisk sentralbyrå si oversikt over felt småvilt i Vågå kommune (SSB, 2023). På Vågå fjellstyre sine heimesider finn ein ytterlegare informasjon om jakttilbod, kortsal, taksering, fangststatistikk og reglar. Som vi ser av figuren under så vart salet av jaktkort frå og med sesongen 2021 kraftig avgrensa. Generelt ser vi at kortsålet og antal felte li- og fjellryper heng tett saman, og at innføring av dagskvoter har hatt mindre betydning for uttaket.



**Figur 15:** Fangststatistikk og jaktkortsal Langmorkje Statsallmenning 2010 – 2025. Estimert uttak er basert på det rapporterte uttaket det enkelte år.

### 3.2 Utredningsområde Hindflye

Hindflye som strekkjer seg frå Veo til Russa, er produktive og spesielt attraktive område for jakt på lirype, spesielt for dei med fuglehund. Det er òg i nokon grad jakt på skogsfugl i barskogen i nedre del av utredningsområdet. Harejakt både med og utan hund førekjem også. Støkkjegerar bruker i større grad heile utredningsområde og jaktar både skogsfugl, lirype og fjellrype. Området Hindflye er også eit attraktivt område for arrangement av ulike formar for hundepøver – spesielt fuglhundpøver. Området ligger i storviltjaktområdet «Sjodalen vest» der nedre delar av utredningsområdet viktig for utøving av storviltjakt. Det må påreknast frakt av felt elg og hjort innafor heile utredningsområdet. Det blir normalt nytta ATV og/eller «jernhest» til dette. Det må bli gjort tilpassingar i verneforskrift slik at frakt av felt storvilt kan føregå på same måte som før, også med bruk av ATV og hjulgående terrengkjøretøy.

Fisket innafor utredningsområdet avgrensar seg til elva Russa. Stongfiskarar nyttar dei øvre og rolege delane av Russa, kor det er mogleg å få fin aure.

Utredningsområdet er eit viktig område både for produksjon og utøving av jakt og fiske i statsallmenningen. Området blir vurdert til å vere eit av dei viktigaste områda for produksjon av lirype, og for utøving av småviltjakt i heile statsallmenningen.

### 3.3 Utredningsområde Leirungsdalen

Leirungsdalen har ein lett tilgjengelegheit for utøving av jakt og fiske og anna friluftsliv. Både sommar og vinterstid er dette å rekne som eit mykje brukt utfartsområde. Nedre Leirungen og områda omkring vatnet har stort potensiale for å kunne nyttast til formidlingsarbeid og arrangement knytt til jakt og fiske, skuleopplegg, introjakt eller fiskedagar. Eit vern må opne opp for at slike arrangement kan finne stad.

Leirungsmyrene og Steinflybakkane, og områda langs Leirungsåe er produktive område for lirype. Øvre delar av utredningsområdet (over 1350 moh) er viktige og gode biotopar for fjellrype. Heile området er viktige og attraktive område for utøving av rypejakt, både for jegerar med og utan hund. Det har vore arrangert fuglehundprøver i området heilt sidan 1980-talet. Gudbrandsdal fuglehundklubb søkte også i år, og fekk løyve til å nytte områda i Sjodalen til fuglehundprøve fyrst i september. Ein verneprosess og ei verneforskrift må ta høgde for at området også skal kunne nyttast til dette føremålet. Området mellom Leirungsåe og riksvegen i Vågå kommune er ein del av storviltjaktområdet «Sjodalen vest». Utøving av storviltjakt skjer lengre nord i jaktfeltet, og vil berre unntaksvis skje innafør Leirungsdalen.

Nedre Leirungen er eit populært fiskevatn i statsallmenningen. Det ligg lett tilgjengeleg frå veg og har ein god bestand av aure. Garnfisket er lov for innabygds, men utanbysbuande kan fiske både med stong og oter her. Fleire har liggjande eigen båt her, og desse er stort sett konsentrert i den austlege delen av vatnet. I tillegg er det enkelte som har med eigen båt frå Leirungsvegen. Fjellstyret har to båtar liggjande ved vatnet. Den eine blir brukt av dei som leiger bua ved Nedre Leirungen. Den andre blir leigd ut som robåt, med booking på Inatur. Fjellstyret har i mange år gjennomført utfisking av ørekyte som eit forvaltningstiltak i Nedre Leirungen, med bruk av ca. 10 ruser gjennom sesongen. Ein lokal fiskar hjelp til med dette arbeidet. Andre kultiveringstiltak som utsetting av fisk, utfisking og/eller habitatforbedrande tiltak har så langt ikkje vore vurdert som nødvendige.

i samband med revisjon av kommunal forskrift vart det i 2025 tillat å nytte motorbåt inntil 6 hk på Nedre Leirungen. Bruk av motorbåt kan auke tryggleiken på dette vindutsette vatnet, og vere med å stimulere til meir fiske. Forskriften må ta høgde for denne bruken i slik som det er ivareteke på Gjende, Bessvatnet og Russvatnet.

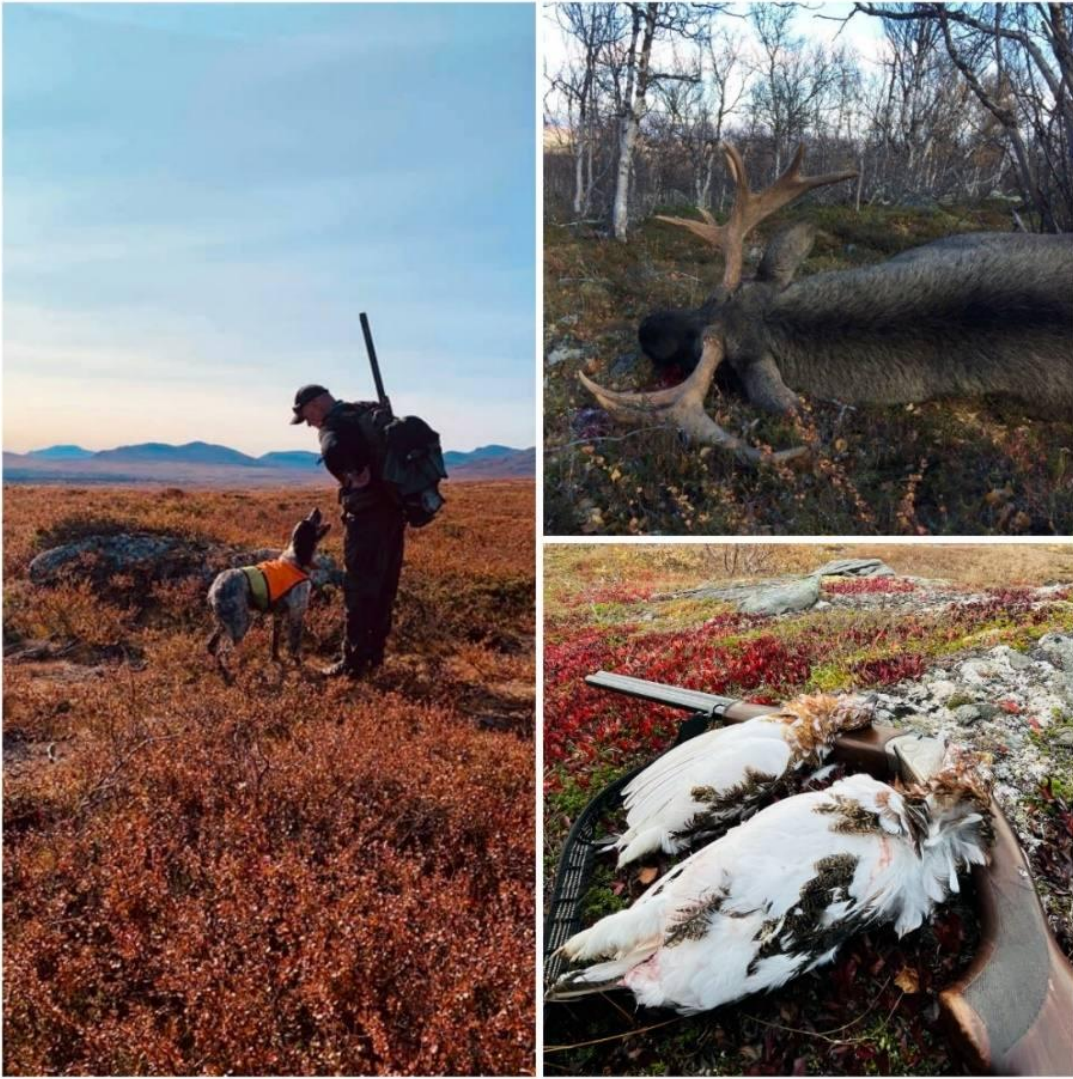
Leirungsdalen eit viktig område for utøving av jakt og fiske. Med sin tilgjengelegheit frå veg er området spesielt viktig for dei som ønskjer seg eit lett tilgjengeleg friluftsområde. Området er eit viktig produksjonsområde for småvilt, spesielt lirype.

### 3.4 Utredningsområde Besstrondfjellet

Besstrondfjellet er på mange måtar ei forlenging av Hindflye. Det er fleire stier og turmoglegheiter i området, og området er eit svært populært område for utøving av jakt, fiske og friluftsliv. Bessheim fjellstue er eit viktig utgangspunkt for mange av brukarane av området.

Takseringsresultat frå dei to siste åra har vist at Besstrondfjellet er av dei mest produktive områda for lirype i heile statsallmenningen. Området ligg lett tilgjengelig frå riksveg 51 og er eit attraktivt område for utøving av rypejakt, både for jegerar med og utan hund. Også desse områda vil vere aktuelle for arrangering av fuglehundprøver.

Av fiskevatn i utredningsområdet er det berre Besstrondtjønnin som har bestand av aure. Fjellstyret har registrert ei «overbefolkning» her, og det er gjort forsøk med utfisking med garn seinare år. For å betre tilstanden i Besstrondtjønnin må det også fremover i tid påreknast små habitatendrande tiltak, utfisking og eventuelt utsetting av fisk. Utplassering av båt og inntransport av materiell og utstyr kan vere nødvendig i denne samanheng.



**Figur 16:** Jakt i Langmorkje statsallmenning

## 4 Status og behov – næring, reiseliv og faste innretningar

Kapittelet gjev ei oversikt over bygningar og anlegg, samt anna infrastruktur knytt til næring, reiseliv og private aktørar innafor dei tre utredningsområda. Også seterområde og faste innretningar som grensar til, er i nærleiken eller på annan måte kan bli berørt av planane om vern av området er teke med i dette kapittelet. Næringsdrivande i området og kva behov dei har for områdene er ikkje beskriven i denne rapporten, då dette skal dekkast av andre rapportar. Utvida tabell med meir informasjon om eigarar, koordinatar m. v. kan bli ettersendt på førespurnad.

### 4.1 Utredningsområde Hindflye

#### Landbruk

Dyrkingsparsellen tilhøyrande Kluften og setra til Rydland/Flatum (**tabell 2, figur 3**) har fulldyrka jord innafor utredningsområdet. Gardane Nigard Lunde og Fjellheim har i tillegg eigne beiteareal og dyrkingsparsellar som ligg innafor utredningsområdet. Dyrkingsparsellen 1129 har fulldyrka jord innafor utredningsområdet.

Hindflye beitelag har saltstein med tilhøyrande saltsteinkasser utplassert i utredningsområdet. For posisjonar sjå **figur 17**.

Russdalen beitelag har saltstein med tilhøyrande saltsteinkasser og ei gjetarbu (29) innafor utredningsområdet. Gjetarbue i Russdalen er omtala som «saubue» i Norgeskart og er beståande av ei gamal bu og ei nyare som er i bruk i dag. Den nyare bua har og eit tilhøyrande utedo. Russdalen beitelag har også ei gjetarbu som ligg innafor Jotunheimen nasjonalpark ved utløpet av Blåtjønnåe i Russvatnet som det vart gjeve løyve til i 2015. Beitelaget har samlingsanlegg (32) ved enden av Russvegen som blir nytta ved slepp og sank av sau. Bruene over Nørdre Tverræe (30) er fyrst og fremst enkle gangbruer som ikkje blir nytta ved køyring langs traktorvegen.

Både Russdalen og Hindflye beitelag kan nytte traktorvegen i Russdalen (31) med terrenggåande køyretøy (traktor, ATV, grov firehjulstrekk) innafor reglane i motorferdselslova. Eksempel er ved melding om skada dyr i området. For ytterlegare motorferdsel i utredningsområda sjå kapittelet om utmarksbeite under områdebruk og verdivurdering landbruk.

#### Privat/næring

Ved området Hindseterkampen ligg det tre private hytter inne i utredningsområdet med tilkomstveg (34-37). Det er køyrbar og godt vedlikehalde skogsbilveg opp til desse hyttane.

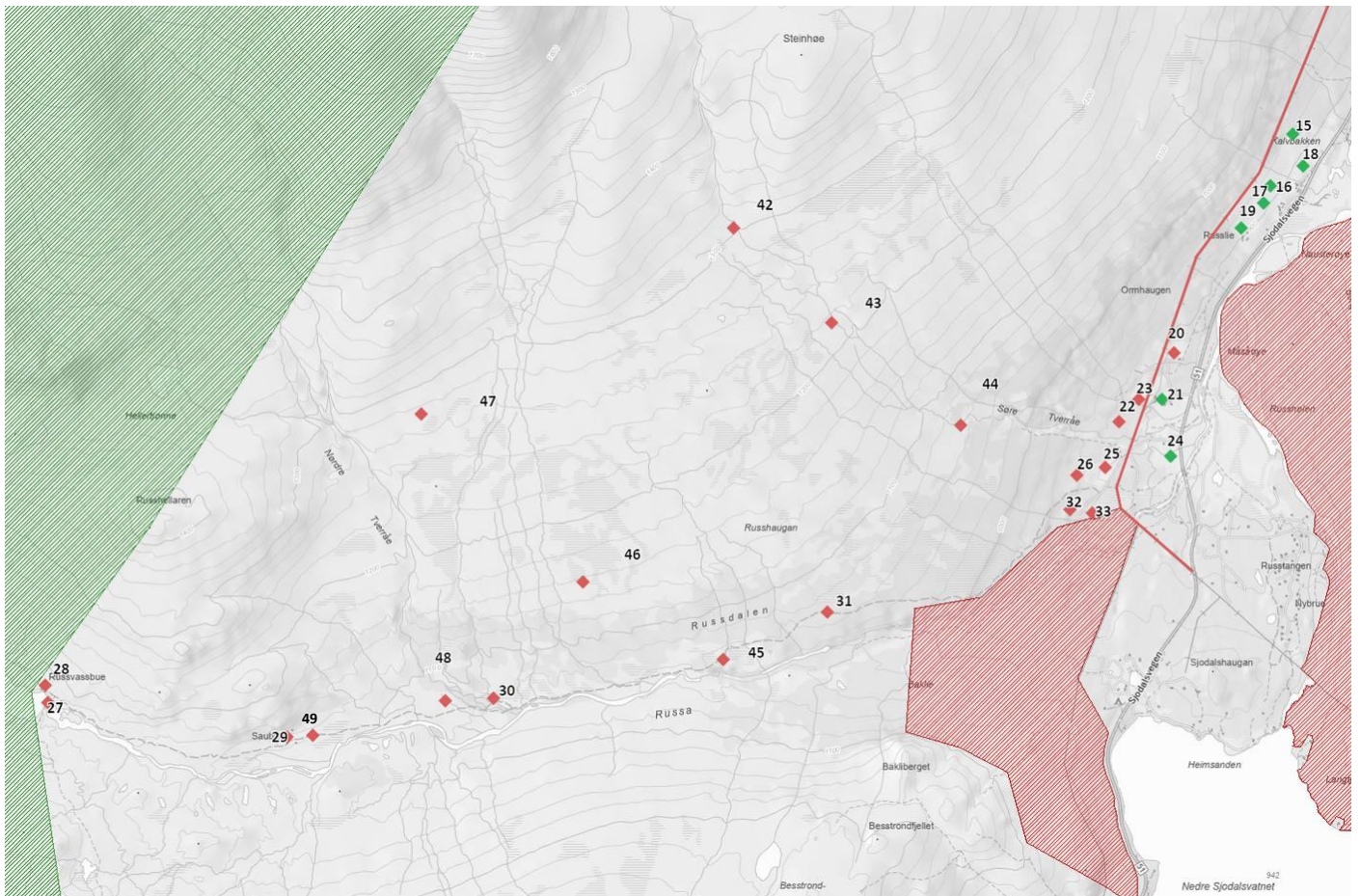
Russvatnet har vore eit eigendomsvatn i Langmorkje statsallmenning sidan 1779, då Nordigard Kleppe kjøpte det av kongen. Eigarane av vatnet har dreve eit næringsbasert fiske på Russvatnet sidan 1950. Dei har anlegget «Russvassbue» (28) ved utoset av Russvatnet beståande av to hytter, naust med loftstugu, brygge og skåle. Anlegget blir nytta aktivt gjennom heile fiskesesongen, og eigarane har løyve frå kommunen til å køyre langs traktorvegen (31) i Russdalen. Eigarane i dag nyttar ein grov firehjulstrekk i tillegg til traktor til dette føremålet. Det er anslått at det kjørast kvar 3. dag i fiskesesongen for transport av fisk. Det er avgjerande for eigarane av Russvatnet og næringsfisket at denne transporten kan få halde fram som før.

Både Vågå og Lom tamreinlag nyttar traktorvegen i Russdalen med terrenggåande køyretøy for tilsyn og gjeting av rein. Lom tamreinlag har båt ved Russvatnet, og bruker vatnet som «transportåre» for vidare ferdsl inn i beiteområdet. Lom tamreinlag har gjetarbu mot andre enda av Russvatnet ved Blackwellbue.

**Tabell 9:** Oversikt faste innretninger i utredningsområde Hindflye

Nr.	Navn	Område	Type	Eigar/gårdsbruk	Festenr	Ant.bygg
1	Seter	Hindseter	Seter	Nordigard Snerle	914	4
2	Seter	Hindseter	Seter	Austrem	915	6
3	Beite	Hindseter	Beite	Austrem	1394	0
4	Seter	Hindseter	Seter	Løkjerandin	916	3
5	Beite	Hindseter	Beite	Løkjerandin	1392	0
6	Seter	Hindseter	Seter	Håkåstad	917	4
7	Seter	Hindseter	Beite	Håkåstad	1393	0
8	Seter	Hindvangen	Seter	Solheim	918	4
9	Seter	Hindvangen	Seter	Rundhaugen	919	2
10	Seter	Hindvangen	Seter	Løken	920	3
11	Dyrkingsp.	Hindvangen	Dyrkingsparsell	Løken	921	0
12	Seter	Vest-hinde	Seter	Vestheim	923	3
13	Dyrkingsp.	Vest-hinde	Dyrkingsparsell	Vestheim	1139	1
14	Seter	Bulego	Seter	Ekren	924	5
15	Beite	Russlie	Beite	Nigard Lunde	1226	0
16	Seter	Russlie	Seter	Fellese	925	5
17	Seter	Russlie	Seter	Nigard Lunde	927	9
18	Dyrkingsp.	Russlie	Dyrkingsp.	Nigard Lunde	926	0
19	Seter	Russlie	Seter	Uppigard Sandbu	928	7
20	Dyrkingsp.	Søre Tverråe	Dyrkingsp.	Kluften	930	3
21	Seter	Søre Tverråe	Seter	Fjellheim	931	8
22	Beite	Søre Tverråe	Beite	Fjellheim	1224	0
23	Dyrkingsp.	Søre Tverråe	Dyrking	Fjellheim	1229	0
24	Seter	Søre Tverråe	Seter	Bjørklund	932	3
25	Seter	Søre Tverråe	Seter	Flatum	936	0
26	Seter	Søre Tverråe	Seter	Rydland/Flatum	937	5
27	Bru Russa	Russa	Hengebro	DNT	1057	1
28	Russvassbue	Russvatnet	Fritidseiendom	Privat	542	5
29	Saubue	Russa	Gjetarbu	Russdalen beitelag	1055	3
30	Broer	Nørdre Tverråe	Gangbru	Russdalen beitelag		2
31	Traktorveg	Russa	Traktorveg			
32	Anlegg	Russdalen	Samlegjerde	Russdalen beitelag	1056	
33	Hytte	Russdalen	Fritidseiendom	Privat	533	2
34	Hytte	Hindsæterkampen	Fritidseiendom	Privat	236	1
35	Hytte	Hindsæterkampen	Fritidseiendom	Privat	276	2
36	Hytte	Hindsæterkampen	Fritidseiendom	Privat	373	1
37	Veg	Hindsæterkampen	Veg	Privat		
38	Bru	Stor-Hinde	Bru	Vågå fjellstyre		1
39	Saltstein		Saltstein	Hindflye beitelag		
40	Saltstein		Saltstein	Hindflye beitelag		
41	Saltstein		Saltstein	Hindflye beitelag		
42	Saltstein		Saltstein	Russdalen beitelag		

43	Saltstein		Saltstein	Russdalen beitelag		
44	Saltstein		Saltstein	Russdalen beitelag		
45	Saltstein		Saltstein	Russdalen beitelag		
46	Saltstein		Saltstein	Russdalen beitelag		
47	Saltstein		Saltstein	Russdalen beitelag		
48	Saltstein		Saltstein	Russdalen beitelag		
49	Saltstein		Saltstein	Russdalen beitelag		



**Figur 14:** Oversiktskart faste innretningar Hindflye. Raudt er innafor utredningsområdet, grønt er utanfor. Eksisterande verneområde i skravert





**Figur 16:** Russvassosen og Russvassbue (28) med bru over Russvassosen i bakgrunn (27)

## 4.2 Utredningsområde Leirungsdalen

### Landbruk

Leirungsdalen beitelag har faste innretningar innafor utredningsområdet. Dette er i hovudsak saltstein med tilhøyrande saltsteinkassar (**Tabell 9, figur 21**). I tillegg har dei ein lavvo i tre (2) som Statskog gav løyve til å sette opp i 2020. Denne blir nytta av ein av beitelagets medlemmar, som har sauen på denne sida av Leirungsåe. Det er sett vilkår om at lavvoen skal takast ned etter kvar beitesesong. Beitelaget har eit sperregjerde mellom Leirungsåe og Nedre Leirungen (31) for å halde dyra innafor beiteområdet. Gjerdet er markert med grøn stipla linje i kartet.

Det er ikkje formalisert eigarskap til brua over Leirungsåe (3). Det har ikkje lyktast å finne informasjon om korleis og kven som fyrst sette opp denne brua. Vågå fjellstyre og beitelaget har båd gjort vedlikehaldsarbeid på brua opp gjennom åra. Brua blir stengt med grind for å hindre samanblanding av sau mellom dei ulike brukarane i området.

### Private/andre aktørar

Ved Nedre Leirungen er det fleire private hytter og naust. Den mest nytta hytta i området er utleiehytta til Vågå fjellstyre. Frå 2019 har hytta hatt gjennomsnittleg 120 leigedøgn i året. I 2024, 157 døgn. Etter avtale med fjellstyret får Leirungsdalen beitelag nytte hytta 14 døgn i beitesesongen i samband med gjeting og tilsyn av sau i området. Til

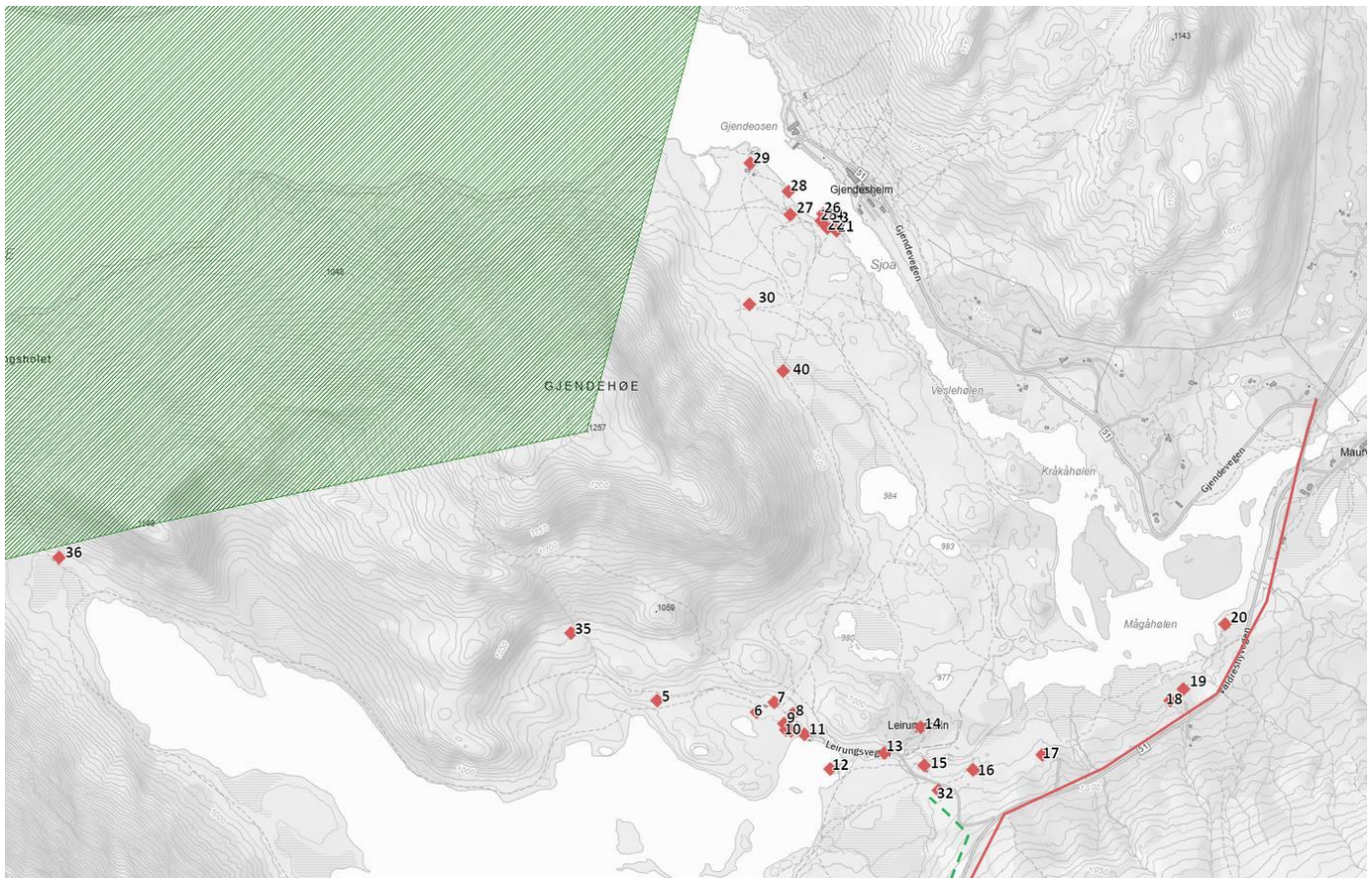
hytta er det eit stort uthus med utedo og lager. Fjellstyret har planer om å totalrenovere uthuset – med mogleg ny overnattingsdel.

Ved Gjendeosen er det fleire naust og eldre buer med kulturhistorisk verdi. Her er m.a. Jo Gjende si gamle bu (24), som vart bygd i tida rundt 1850. Elles er det fleire private naust og bygg med kulturhistorisk verdi knytt både til gardsbruk i Vågå og private eigarar.

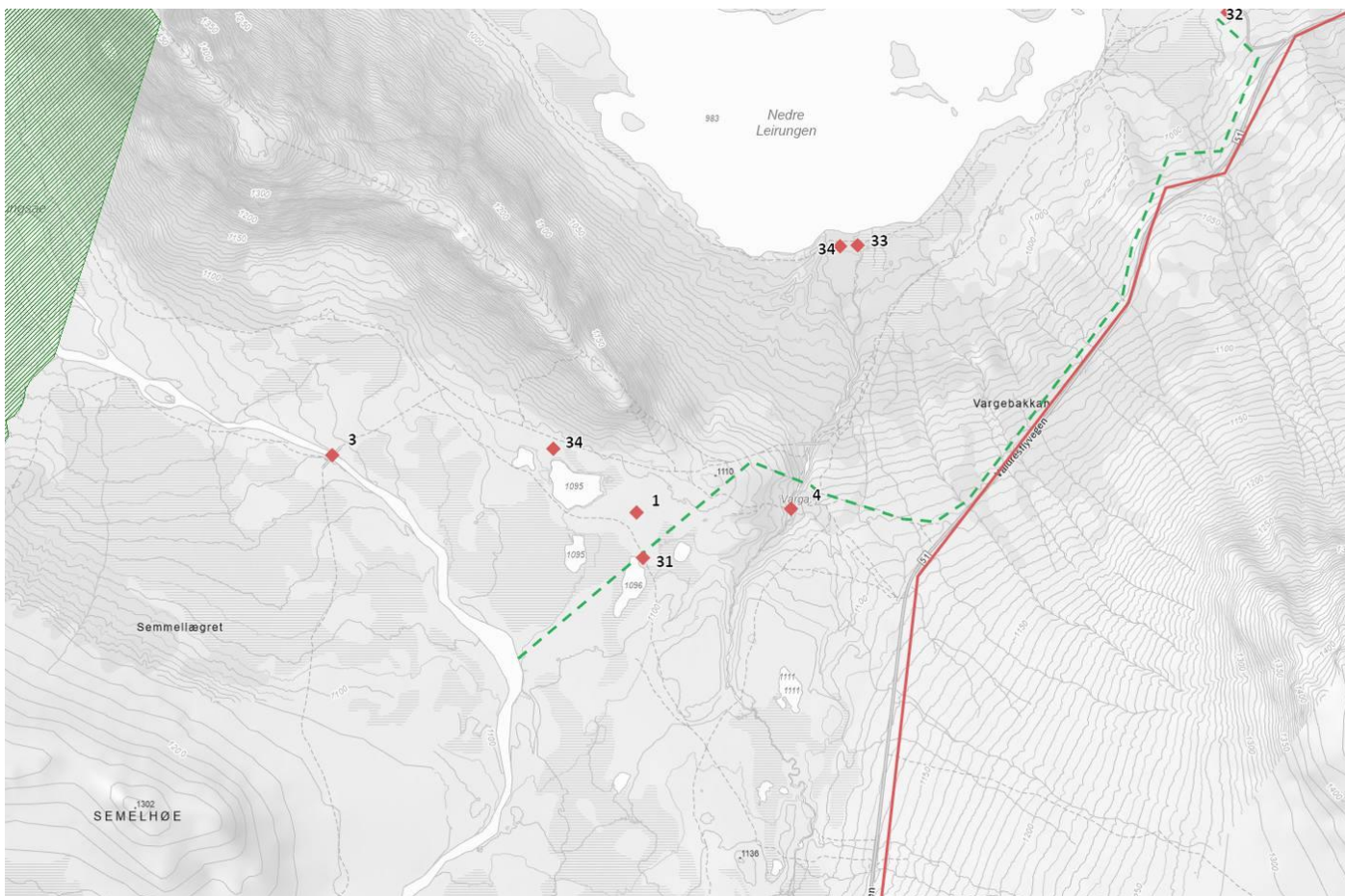
**Tabell 9:** Oversikt faste innretninger i utredningsområde Leirungsdalen

Nr.	Navn	Område	Type	Eigar/gårdsbruk	Festenr	Ant.bygg
1	Vargebue	Knutshøe	Hytte	Vågå fjellstyre	972	2
2	Gjetarbu	Semelhøe	Lavvo-plankebu	Leirungsdalen b.		1
3	Bru	Leirungsåe	Bru	Ukjent		
4	Bru	Varga	Bru	Ukjent		
5	Hytte	Nedre Leirungen	Hytte		957	2
6	Hytte	Nedre Leirungen	Hytte		415	2
7	Hytte	Nedre Leirungen	Hytte	Vågå fjellstyre	958	2
8	Hytte	Nedre Leirungen	Hytte		959	2
9	Hytte	Nedre Leirungen	Hytte		960	2
10	Hytte	Nedre Leirungen	Hytte		325	2
11	Hytte	Nedre Leirungen	Hytte		471	2
12	Naust	Nedre Leirungen	Naust		961	
13	Leirungsvegen	Nedre Leirungen	Veg	Privat		
14	Leirungsbui	Nedre Leirungen	Hytte		416	3
15	Hytte	Nedre Leirungen	Hytte		232	3
16	Hytte	Nedre Leirungen	Hytte		417	2
17	Hytte	Nedre Leirungen	Hytte		418	1
18	Hytte	Mågåhølen	Hytte		311	2
19	Hytte	Mågåhølen	Hytte		423	1
20	Hytte	Mågåhølen	Hytte		420	3
21	Naust/bu	Gjendeosen	Naust/Hytte		984	1
22	Naust/bu	Gjendeosen	Naust/hytte		985	1
23	Naust/bu	Gjendeosen	Naust/hytte	Klones AS	983	1
24	Jo-Gjende Bua	Gjendeosen	Bu		982	1
25	Naust	Gjendeosen	Naust		980	1
26	Naust	Gjendeosen	Naust/bu		981	1
27	Gjendegården	Gjendeosen	Hytter		0	3
28	Naust	Gjendeosen	Naust		979	1
29	Hytte/Næring	Gjendeosen	Bustad/næring	Gjendebåten AS	312	4
30	Infiltrasjonsanlegg	Gjendeosen	Kloakk	Gjendesheim		
31	Gjerde	Leirungsmyrin	Gjerde/stengsel	Leirungsdalen b.		
32	Sankeanlegg	Leirungsvegen	Gjerde/sankeanlegg	Leirungsdalen b.		
33	Bru/klopp	Varga	Bru/klopp	Leirungsdalen b.		
34	Saltstein	Varga	Saltstein	Leirungsdalen b.		
35	Saltstein	Nedre Leirungen	Saltstein	Leirungsdalen b.		
36	Saltstein	Nedre Leirungen	Saltstein	Leirungsdalen b.		
37	Saltstein	Semelhøe	Saltstein	Leirungsdalen b.		
38	Saltstein	Steinflybakkan	Saltstein	Leirungsdalen b.		
39	Saltstein	Svarthåmåbue	Saltstein	Leirungsdalen b.		
40	Saltstein	Gjendeosen	Saltstein	Leirungsdalen b.		

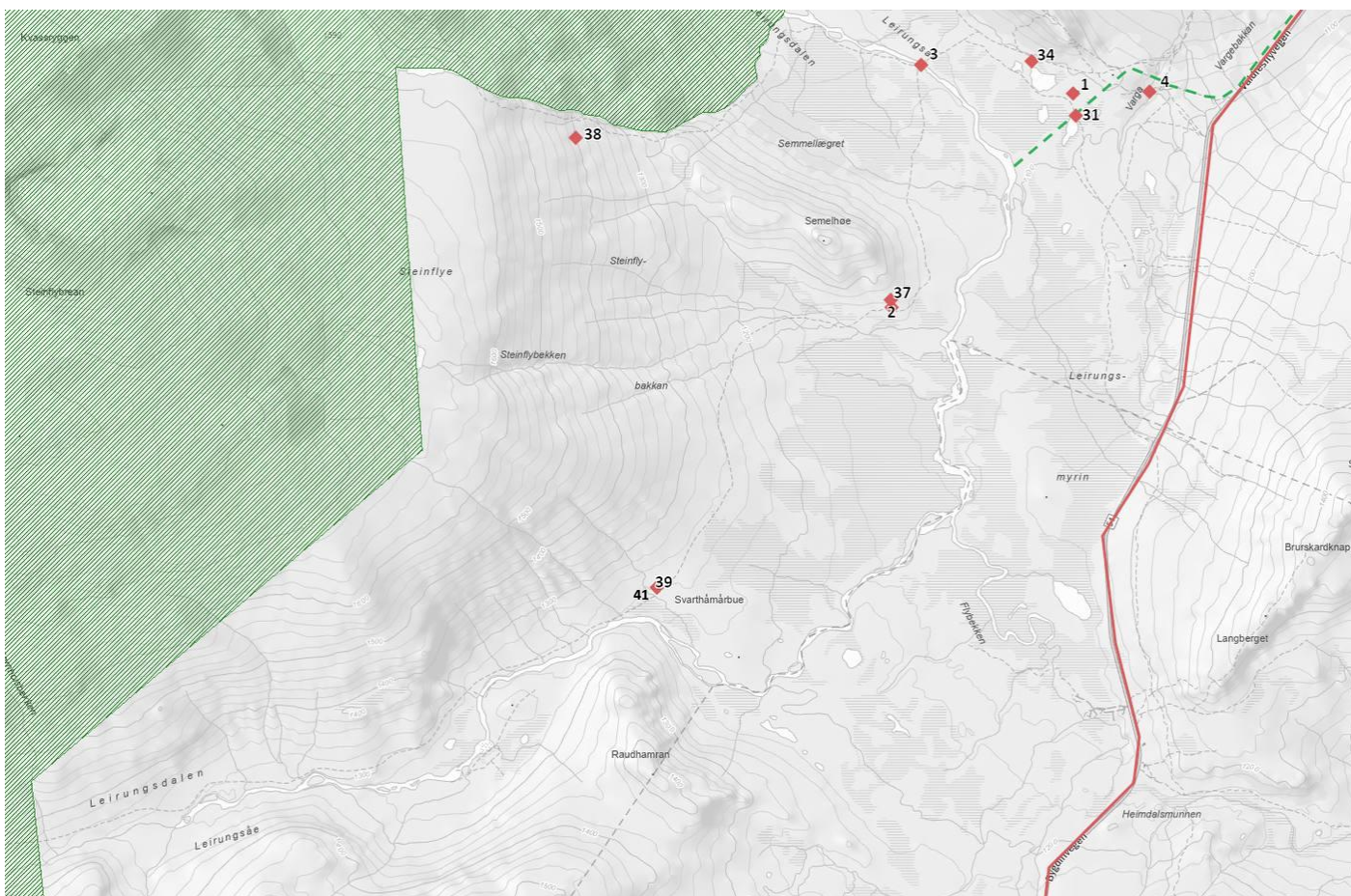
41	Ruin	Leirungsdalen	Ruin/gjetarbu	Ukjent		
----	------	---------------	---------------	--------	--	--



**Figur 21:** Oversiktskart faste innretningar i Leirungsdalen. Eksisterende verneområde i skravert.



**Figur 22:** Oversiktskart faste innretningar i Leirungsdalen. Eksisterende verneområde i skravert.



**Figur 23:** Oversiktskart faste innretninger i Leirungsdalen. Eksisterende verneområde i skravert.



**Figur 17:** Jo-Gjende bue ved Gjendeosen t. v. (24) og «Vargebue» (1) t. h

### 4.3 Utredningsområde Besstrondfjellet

#### Landbruk

Det er to setre i området knytta til gardane Nordigard Storrвик og Mo. Desse ligg ikkje inne i sjølve utredningsområdet, men grensar heilt opp mot den ytre plangrensa på 1000 moh.

Besstrondfjellet beitelag har faste innretningar innafor utredningsområdet. Dette er i hovudsak saltstein med tilhøyrande saltsteinkassar (**Tabell 10, figur 26**).

## Næring

Bessheim fjellstue AS er ein turistbedrift ved Øvre Sjødalsvatnet. Bessheim har faste innretningar i utredningsområdet i form av eit minikraftverk. Innafor utredningsområdet er det både inntaksmagasin, overføringstunnel, kum, rørgate og kraftverk. Bessheim nyttar også inntaket i Bessa til vassforsyning. (**tabell 10, figur 26**).

Det er svært viktig for Bessheim at dei får drifta kraftverket som før. Kraftverket er ein føresetnad for å kunne drive lønsamt, og ha ope om vinteren. Motorferdselbehovet er ikkje spesielt stort, men det må påreknast transport på vinterføre med snøskuter i vintermånadene for tilsyn og fjerning av snø og is som legg seg i tilknytning til inntaksmagasinet i Bessa. Behovet for motorferdsel og tilsyn av anlegget vil endre seg etter dei naturgitte forhold det enkelte år. Det er viktig at verneføresegnene inneheld tilpassingar som opnar opp for slik transport, utan at dette må søkes om. Det er spesielt viktig at ei verneforskrift inneheld føresegner om kjøring med tyngre maskiner i beredskapssamanheng knytt til anlegget. Det vil ikkje vere tid til søknad/dispensasjonsrundar i tilfelle det skulle oppstå noko akutt ved anlegget som må utbetrast omgåande.

Det vil ikkje vere behov for nokon anleggsveg i tilknytning til kraftverket, men vedlikehald med tyngre utstyr (gravemaskin etc.) må påreknast. Kraftverket vart første gang sett i drift i 1961, og deler av rørgata er anlagt i åra før krigen. Det må difor påreknast større vedlikehaldsarbeid i tilknytning til kraftverket i åra som kjem. Generelt er det vanskeleg å sjå føre seg alt som kan skje med eit slikt anlegg. Viktig at eit vern ikkje sett ein stopper for eventuelle tekniske nyvinningar, og nye måtar å inspisere anlegget på.

Det er etablert flomgrøfter over hovedbygningane ved Bessheim. Desse skal ta unna vatn under kraftig regn og i vårløysing. Slik det no ligg føre, er flomgrøftene utanfor utredningsområdet, men det poengteres likevel at desse må kunne haldast opne og vedlikehaldast slik som tidlegare. Til dette arbeidet nyttas det tyngre reiskap som gravemaskin og traktor (Lund, 2026).

## Private/andre aktørar

Det er fleire hytter rundt utredningsområdet, spesielt i området ved «Gjendehalsen». Desse er ikkje tatt med i denne samanstillinga, då desse ligg utanfor utredningsområdet. Slik utredningsområdet ligg føre, vil ikkje desse bli teke med i eit eventuelt utvida vern.

Det er i privat hytte på festa tomt inne i det nye utredningsområdet ved Bessvatnet (10). Hytta er mykje nytta i samband med fising på Bessvatnet.

Bru over Bessa langs merkt DNT-sti mellom Gjendesheim og Glitterheim (9). Brua skal renoverast av DNT Oslo og omegn sommaren 2026.

**Tabell 10:** Oversikt faste innretningar Besstrondfjellet.

Nr.	Navn	Område	Type	Eigar/gårdsbruk	Festenr	Ant.bygg
1	Bessa minikraftverk	Bessheim	Kraftverk	Bessheim fjellstue AS	247	3
2	Rørgate	Bessheim	Kraftverk	Bessheim fjellstue AS		
3	Overføringstunne	Bessheim	Kraftverk	Bessheim fjellstue AS		





**Figur 19:** Brua over Bessa ved Bessvatnet (9). Skal renoverast i 2026

## 5 Bibliografi

- Bakke, D. I. (2024). Vågå Tamrein As .
- Lund, K. (2026, Mai). Bessheim fjellstue.
- NIBIO. (2023). *Kilden - webkart*.
- Rekdal, Y. (2008). Utmarksbeite - Kvalitet og kapasitet . *Glimt - Norsk institutt for skog og landskap*, 3.
- Raastad, K. (2022). *Sætrene i Vågå* . Vågå historielag.
- Solbakken, A. K. (2024). Leder Leirungsdalen beitelag .
- SSB. (2023). *Statistisk sentralbyrå*. Henta frå <https://www.ssb.no/jord-skog-jakt-og-fiskeri/jakt/statistikk/smavilt-og-radyrjakt>.
- Storrvik, K. M. (2026, Mai). Besstrondfjellet beitelag.
- Vaberg, H. P. (2024). Russdalen beitelag.
- Øien, P. (2024). Allmenningsbestyrar, Langmorkje almenning .