



# Tilrådning

Endringer i verneform og vernebestemmelser for området  
Spranget i Rondane  
Frydalen landskapsvernområde og Rondane nasjonalpark  
i Sel kommune



Foto: Victoria Marie Kristiansen, 2025

April 2026

## Forord

Statsforvalteren i Innlandet oversender med dette tilråding om endring av verneform og vernebestemmelser for området Spranget i Frydalen landskapsvernområde og Rondane nasjonalpark i Sel kommune. Området fra Reinsbommen til Spranget foreslås endret til nasjonalpark iht. naturmangfoldloven § 35, og innlemmet i Rondane nasjonalpark.

I oppdrag av 25. november 2025 fikk Statsforvalteren i Innlandet i oppdrag fra Miljødirektoratet å utrede to ulike alternativer for endring av verneform og vernebestemmelser i området fra Reinsbommen og inn til Rondvassbu. Høringsforslagene ble lagt ut 10. februar 2026 og med frist for innspill den 12. april 2026. Det er mottatt totalt 38 skriftlige uttalelser.

Dette oversendelsesdokumentet oppsummerer det faglige grunnlaget for verneplanprosessen.

Innkomne høringsinnspill, liste over mottakere av høringen, forslag til vernekart og endringsforskrifter, samt en oversikt over forsknings- og utredningsarbeid i Rondane følger vedlagt. Innkomne uttalelser er kort oppsummert, og de ulike merknadene er fordelt tematisk i kapittel 9. Vi viser til de vedlagte høringsuttalelsene for å få et helhetlig inntrykk av de ulike høringsinstansenes merknader.

Statsforvalteren har i tematisk rekkefølge kommentert merknadene. En rekke merknader berører flere tema, og disse er kommentert der vi mener de hører tematisk hjemme. Det er ikke gjort endringer i Statsforvalterens forslag i forhold til høringen, og dette framgår av kapittel 6.

Både de skriftlige og muntlige innspillene vi har fått, kunnskapsgrunnlag i ulike fagrapporter knyttet til tiltaksplanarbeidet på villrein, kvalitetsnormen og forskningsprosjekter på villrein i Rondane, og våre egne vurderinger ligger til grunn når vi nå oversender vår tilråding.

Lillehammer 20.04.2026

## Innhold

1. Forslag.....	4
2. Bakgrunn og hjemmelsgrunnlag .....	4
2.1. Hjemmelsgrunnlag .....	7
2.2. Forholdet til utredningsinstruksen og forskrift om konsekvensutredninger.....	8
2.3. Vurdering etter naturmangfoldloven .....	8
3. Oppdrag, prosess og saksbehandling.....	9
4. Områdebeskrivelse, verneverdier og påvirkningsfaktorer .....	12
4.1. Beskrivelse av området .....	12
4.2. Verneverdier .....	13
4.3. Påvirkningsfaktorer .....	13
5. Brukerinteresser .....	16
5.1. Landbruk .....	16
5.2. Friluftsliv.....	17
5.3. Annen næringsvirksomhet.....	19
5.4. Drift og vedlikehold av Tjønnbakkvegen.....	20
5.5. Bygninger og anlegg.....	20
5.6. Andre forhold.....	20
6. Viktige endringer i verneplanprosessen .....	20
7. Vurdering av alternativene .....	20
7.1. Konsekvenser og vurdering av alternativene .....	20
7.1.1. Innretning av verneområdet.....	20
7.1.2 Konsekvenser for brukerinteresser av de to høringsalternativene .....	21
8. Forvaltning, økonomiske og administrative konsekvenser.....	23
8.1. Vurdering av samfunnsnytt og samfunnsøkonomiske konsekvenser .....	23
8.2. Forvaltningsmessige og budsjettmessige konsekvenser .....	24
8.3. Forvaltningsmyndighet .....	24
9. Høring og merknader til høringsforslaget.....	25
9.1 Høring og høringsparter.....	25
9.2 Merknader til høringsforslaget .....	25
10. Statsforvalterens tilrådning .....	41
11. Kilder .....	45
12. Vedlegg .....	46

## 1. Forslag

Statsforvalteren i Innlandet legger med dette frem forslag om at 1,26 km<sup>2</sup> av Frydalen landskapsvernområde (LVO) i Sel kommune, endrer verneform og innlemmes som en del av Rondane nasjonalpark (NP), iht. naturmangfoldloven § 35. I tillegg foreslås endringer i vernebestemmelsene.

Bakgrunnen for forslaget er skriftlige og muntlige innspill gjennom verneprosessen, tilgjengelig kunnskapsgrunnlag i ulike fagrapporter knyttet til tiltaksplanarbeidet på villrein, kvalitetsnormen og forskningsprosjekter på villrein i Rondane, samt Statsforvalterens egne vurderinger.

Vi foreslår at:

- Villreinens «trekkveger» tas inn i verneformålet i verneforskriften for Rondane nasjonalpark.
- Det innføres forbud mot allmenn motorferdsel på strekningen fra Reinsbommen til Rondvassbu.
- Det innføres forbud mot sykling, kjøring med hundespann, hestekjøretøy og ridning på strekningen fra Reinsbommen til Rondvassbu.
- Det innføres forbud mot bruk av kite og skiseil i Rondane nasjonalpark, i tråd med forbudet i gjeldende forvaltningsplan.

Tilrådommen tilsvarer Statsforvalterens alternativ 1 i høringsforslaget. Se for øvrig kapittel 10 for utdyping og begrunnelse for vår tilrådning.

## 2. Bakgrunn og hjemmelsgrunnlag

Rondane villreinområde er langstrakt og smalt og har trafikkårer for menneskelig ferdsel som krysser fjellområdet på flere steder. De fleste besøkende bruker nettverket av merkete løyper/stier for ski- og fotturisme, samt sykling der dette er tillatt. Menneskelig ferdsel til fots og på sykkel kan være forstyrrende for villreinen, og sykling bidrar også til at langt flere besøkende kan ta seg inn i sårbare områder. Rondane byr på gode muligheter både for toppturer og 2-3 dagers rundturer, dvs. populære turformer blant dagens fjellvandrere. Terrenget er enkelt å bevege seg i, samtidig som toppene ligger relativt nært hverandre og lett tilgjengelig. Rondane er sannsynligvis det villreinområdet i Norge der konfliktene med menneskelig bruk er størst. Alle områder i Rondane kan nås på dagstur, og ferdselstrykket er stort. Bruksinteressene i området er også store, og både beitenæring, reiseliv, tradisjonelt friluftsliv og hyttebrukere har sterke interesser her. Rondane har også vært et attraktivt reisemål for internasjonale turister i lang tid.

Gjennom klassifisering har Rondane villreinområde vist seg å ha dårlig tilstand, og det er et mål å bedre denne tilstanden<sup>1</sup>. Målet i kvalitetsnormen, artikkel 3, er at minimum middels kvalitet for det enkelte villreinområdet opprettholdes eller nås snarest mulig. På lengre sikt er det også et mål at de nasjonale villreinområdene skal ha god kvalitet. Det er et mål i Meld. St. 18 (2023-2924) «En forbedra tilstand for villrein» å stanse den negative utviklingen for villreinen innen 2030. Dette krever kraftfulle og effektive tiltak. For å stanse dagens negative utvikling vil det over tid være behov for tydelige prioriteringer av villreinhensyn opp mot andre samfunnsinteresser. Aktører på tvers av sektorer og forvaltningsnivåer må dra i samme retning dersom tilstanden for villrein skal forbedres.<sup>2</sup>

Naturgrunnlaget i Rondane villreinområde er i utgangspunktet godt for villreinen. Sentralt og nord i Rondane er det rikelig med lavressurser, og dermed gode vinterbeiter for reinen. Rondanemassivet

<sup>1</sup> [Kvalitetsnorm for villrein \(Rangifer tarandus\) - Lovdata](#)

<sup>2</sup> Tiltaksplan for Rondane villreinområde (2025)

gir reinen mulighet til å trekke opp i høyden og finne snøfonner på sommeren, for å slippe unna insektsplager og varme. Fra Vulufjell og sørover er det større arealer med sommerbeite, men færre høydedrag. Selv om området i utgangspunktet har et godt naturgrunnlag for villreinen, er andelen tilgjengelige beitearealer betydelig redusert som følge av menneskelige inngrep.<sup>3</sup>

Rondane villreinområde var i før-industriell tid en del av den store Dovre-Rondane regionen som strakte seg fra skogområdene lengst sør i Rondane Sør til kystfjellene i Sunndalen i nordvest og til seterdalene lengst øst i Dalsbygda. Utbyggingen av veger, jernbane og kraftanlegg fra 1900-tallet og framover førte til at det store, sammenhengende leveområdet ble delt i sju mindre delområder. Det har de siste tiårene vært en rask fragmentering og ytterligere oppsplitting i Rondane. Først ved at trekket over fv. 27 mellom Ringebu og Sollia ble sterkt redusert, deretter ved at trekket på øst- og vestsida av selve Rondanemassivet, på akse mellom Mysusæter og Atna, nær har opphørt. Dette har ført til at villreinbestanden i Rondane nå i praksis er fire ulike delbestander<sup>4</sup>. For villreinbestanden i Rondane nord, betyr dette at de to delbestandene nord og sør for Ula elv har mistet tilgangen til viktige funksjonsområder. Sårbarheten for klimatiske hendelser, som nedising av vinterbeiter, har også økt.

Data fra GPS-merkede simler viser at det har oppstått en trekkbarriere på akse Mysusæter–Spranget–Rondvassbu–Bjørnhollia–Straumbu (figur 1). GPS-registreringene kom først i gang etter at det hadde skjedd endringer i trekket forbi Rondane-massivet. En kartfesting av skutte dyr under reinsjakta i Sel, indikerer at trekket gradvis ble redusert fra rundt år 2000, før det opphørte helt.<sup>5</sup> Studiene viser at ferdsel over 30 personer per dag reduserer krysningsfrekvensen for rein, og ved 220 personer per dag eller mer fungerer stier som barrierer. Det er ikke registrert at GPS-merkede rein har krysset slike stier. Samtidig er det pekt på at det er en viss mulighet for utveksling av rein ved Spranget, særlig under jakta, når reinen forstyrres, under visse værforhold eller vinterstid når ferdselen er lav.

Tilstanden for villreinen i Rondane nord er betydelig dårligere enn i sør. Samtidig var det mangelfulle funksjonelle trekkpassasjer som var utslagsgivende når klassifiseringen for hele Rondane villreinområde ble satt til *dårlig*. Dagens kunnskap tilsier at dersom Rondane villreinområde skal gå fra rødt til gult nivå etter kvalitetsnormen (fra dårlig til middels kvalitet), må trekkmulighetene forbi Rondane-massivet bedres vesentlig<sup>6</sup>. I dette ligger et behov for å redusere graden av menneskelige forstyrrelser i området. Dette krever flere tiltak, både akutte og langsiktige, og tiltak som kan være inngripende for enkelte brukerinteresser. Tiltakene er nødvendige dersom det generelle ferdselstrykket i Rondane skal reduseres, og tilstanden for villreinen forbedres.

«Tiltaksplan for Rondane villreinområde» ble vedtatt av Klima- og miljødepartementet 19. september 2025. Planen bygger på kvalitetsnormen for villrein og på faglige anbefalinger fra regionale arbeidsgrupper, og gir en samlet oversikt over tiltak som skal bidra til en levedyktig villreinbestand i Rondane.

I tråd med Meld. St. 18 (2023-2024) er tiltak nr. 47 i tiltaksplanen for Rondane rettet mot å kanalisere ferdsel bort fra villreinens kjerneområder, og ut til randsonene. Spranget er den mest

---

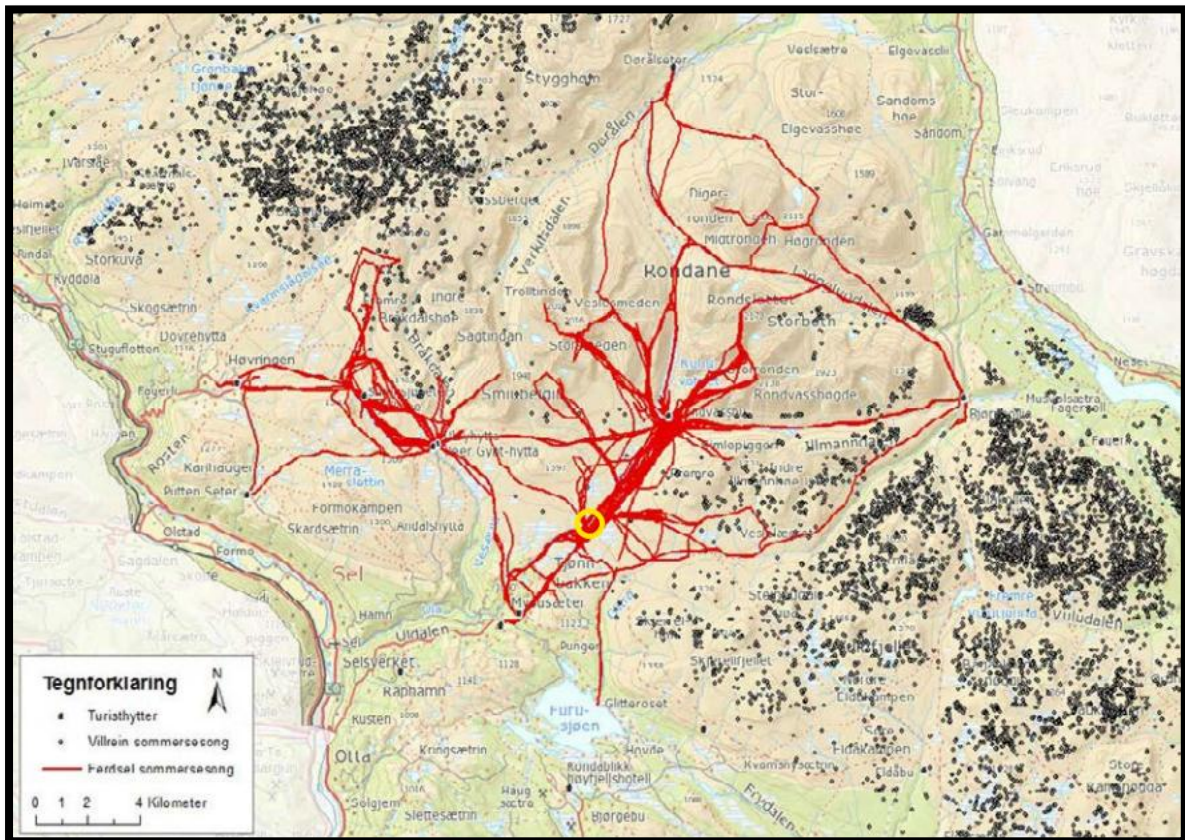
<sup>3</sup> Tiltaksplan for Rondane villreinområde (2025)

<sup>4</sup> Kvalitetsnorm for villrein – tilråding fra villreinfaglig prosjektgruppe (2023)

<sup>5</sup> Tiltaksplan for Rondane villreinområde (2025)

<sup>6</sup> Tiltaksplan for Rondane villreinområde (2025)

brukte innfallsporten i Rondane. De siste 1,7 kilometerne av veien fra Reinsbommen inn til parkeringsplassen på Spranget, er i dag åpen i perioden fra 15. juni – 1. november jf. verneforskriften for Frydalen landskapsvernområde. Redusert tilgjengelighet og dermed ferdsel/aktivitet på Spranget og innover mot Rondvassbu er et sentralt tiltak i tiltakspakken for å gjenopprette villreintrekket på vestsiden av Rondane-massivet.



**Figur 1.** Eksempel på data fra NINA rapport 1013. Persontrafikk målt med GPS fra folk med utgangspunkt i Høvringen, Peer Gynt-hytta og Spranget (gul sirkel) er illustrert med rød strek (n=417 personer) og viser ferdselsmønstret vedkommende dag, sommeren 2010 og 2011. Villreinplott (sorte prikker) for sommermånedene juli, august, og september (3-timers intervall). Figurer for andre årstider går fram av rapporten.

Tiltak nr. 47 omhandler både fjerning av parkeringsplassen på Spranget og utvikling av parkeringstilbudet på Mysusæter, samt regulering av motorferdsel på veien fra Reinsbommen inn til Spranget. Tiltaket har blant annet følgende omtale: "I tillegg vil departementet gjennomføre en endringsprosess for verneforskriften slik at allmenn motorferdsel på veien fra Tjønnbakken og inn til Spranget forbyes. Klima- og miljødepartementet vil også utrede endringer i verneforskriften for Frydalen landskapsvernområde for å muliggjøre regulering av annen ferdsel på veien, eksempelvis sykling. Dersom regulering av annen ferdsel på veien skal reguleres, må landskapsvernområdet også helt eller delvis bli vernet som et biotopvernområde."

Det er en kritisk faktor å lykkes med å gjenopprette trekkmulighetene for villreinen i Rondane, fordi bestanden er delt i mer eller mindre isolerte grupper, har for lav kalvetilvekst og lave slaktevekter. Å gjenåpne gamle trekkruoter er avgjørende for utveksling mellom dagens delbestander, for at reinen skal kunne utnytte beiteområdene mer effektivt og ha tilstrekkelig tilgang på gode beiteområder

hele året, samt opprettholde den genetiske variasjonen, og dermed få en forbedret tilstand totalt sett.

Hvis en ikke klarer å gjenopprette trekk- og beitemulighetene her, vil de andre tiltakene i tiltaksplanen få redusert effekt eller være utilstrekkelige. Målet er å heve tilstanden fra rødt til gult (dårlig til middels) innen 2030. Uten fungerende trekkveger vil reinen forbli isolert og ha for dårlige beite- og leveområder, noe som hindrer en forbedring i kvalitetsnormens kriterier. Tiltak som kanalisering av ferdsel (stier/løyper) og reduksjon av hyttebygging vil ikke være nok alene dersom reinen allerede er hindret fra å bruke de viktigste områdene på grunn av eksisterende barrierer. Manglende forflytninger mellom beite- og leveområder gir også økt smittepress, noe som gjør andre tiltak knyttet til villreins helse mindre effektive. Stenging av Spranget parkeringsplass og innføring av ferdselsrestriksjoner er på denne bakgrunnen påpekt å være et svært viktig tiltak.

## 2.1. Hjemmelsgrunnlag

Rondane nasjonalpark, *forskrift om verneplan for Rondane, vedlegg 1, vern av Rondane Nasjonalpark, Dovre, Sel, Nord-Fron, Sør-Fron, Ringebu, Folldal og Stor-Elvdal kommuner, Oppland og Hedmark av 2003* (forskrift for Rondane NP), ble opprettet 21.12.1962 med hjemmel i naturvernloven. Senere er den revidert i 06.09.74 og vesentlig utvidet gjennom verneplan for Rondane som ble vedtatt 24.10.2003. Frydalen landskapsvernområde, *forskrift om verneplan for Rondane, vedlegg 5, vern av Frydalen landskapsvernområde, Sel, Sør-Fron og Nord-Fron kommuner, Oppland av 2003* (forskrift for Frydalen LVO), ble opprettet med hjemmel i naturvernloven i 2003.

Vern av et område som nasjonalpark skjer med hjemmel i naturmangfoldloven § 35. Av § 35 fremgår det at som nasjonalpark kan vernes større naturområder som inneholder særegne eller representative økosystemer eller landskap og som er uten tyngre naturinngrep.

Av § 36 fremgår at som landskapsvernområde kan vernes natur- eller kulturlandskap av økologisk, kulturell eller opplevelsesmessig verdi, eller som er identitetsskapende. Til landskapet regnes også kulturminner som bidrar til landskapets egenart. Av § 38 fremgår at som biotopvernområde kan vernes et område som har eller kan få særskilt betydning for en eller flere bestemte arter.

Endring i verneform og i verneforskriftene gjennomføres i tråd med bestemmelsene i naturmangfoldloven kapittel V, og §§ 41-43 angir saksbehandlingsreglene. I tillegg til å beskrive verneformål og verneverdier, skal følgene av endringene i vernebestemmelser beskrives.

Verneområdet bidrar til bevaringsmålene i naturmangfoldloven § 33, blant annet bokstavene  
*a (variasjonsbredden av naturtyper og landskap),*  
*b (arter og genetisk mangfold),*  
*c (truet natur og økologiske funksjonsområder for prioriterte arter).*

Norge er det eneste landet i Europa som har intakte høvfjellsøkosystemer med bestander av villrein. Av de norske villreinstammene står villreinen i Dovre-Rondane-regionen i en særstilling, da denne regnes som en av de siste bestandene av den mest opprinnelige ville europeiske fjellreinen. Gjennom Bern-konvensjonen og den internasjonale konvensjonen om biologisk mangfold har Norge forpliktet seg til å ta vare på sin opprinnelige flora og fauna, herunder villreinen.

Endring av verneform og verneforskrifter vil fortsette å bidra til å nå internasjonale mål og forpliktelser, bl.a. nedfelt i konvensjonen for biologisk mangfold artikkel 8 om et sammenhengende verneområdenettverk. Endringen gir også et positivt bidrag til det nasjonale og internasjonale målet om å stanse tapet av naturmangfold.

## 2.2. Forholdet til utredningsinstruksen og forskrift om konsekvensutredninger

Etter forskrift om konsekvensutredninger, vedlegg 1, skal konsekvensutredninger gjennomføres ved opprettelse av verneområder som er større enn 250 km<sup>2</sup>. Det utredes nå en endring av verneform for 1,26 km<sup>2</sup>, noe som er under dette kravet. Statsforvalteren har også vurdert at vedlegg 2 punkt 13. om utvidelser eller endringer av tiltak nevnt i vedlegg I og vedlegg II ikke kommer til anvendelse. Det kreves dermed ikke konsekvensutredning etter forskriften. Dette ble også avklart med Miljødirektoratet i e-post den 02.12.2025.

Verneforslaget er utarbeidet i henhold til Utredningsinstruksen. I kapittel 1 og 2 begrunnes verneforslaget på overordnet nivå og sammenhengen med nasjonale og internasjonale mål om å ta vare på et utvalg av norsk natur belyses. Videre omtales kort hva som eventuelt skjer med verneverdiene hvis vernet ikke endres. I kapittel 8 vurderes samfunnsnyttene av verneforslaget på et overordnet nivå, sammen med økonomiske og administrative konsekvenser. I kapittel 9 omtales og vurderes generelle kommentarer og konkrete merknader til verneforslag for de enkelte områder fra berørte parter, myndigheter og interessegrupper.

Gjennomføringen er videre gjennomført i tråd med rundskriv T-2/15 om saksbehandlingsregler ved områdevern etter naturmangfoldloven og, forvaltningsloven.

Gjennom prosessen er det foretatt en avveining mellom verneinteresser og andre bruker- og samfunnsinteresser. Dette er vurderinger som også ble foretatt i arbeidet med Tiltaksplan for Rondane villreinområde.

## 2.3. Vurdering etter naturmangfoldloven

Begge de foreslåtte alternativene for endring åpner for at en del av de pågående aktivitetene i området kan videreføres. Fra et villreinfaglig ståsted burde det ideelt sett også vært restriksjoner på annen menneskelig ferdsel i dette området, enn det som er foreslått i denne tilrådingen, men hensynet til brukerinteressene i området er også tillagt vekt i vurderingen. For enkelte aktiviteter vil det imidlertid bli restriksjoner, for å kunne ta tilstrekkelig hensyn til villreinenes trekkruiter og bruk av området. Vi har ingen garanti for at de aktiviteter som tilrås fortsatt tillatt, som f.eks. ferdsel til fots, på ski, telting og avgrenset kjøring med bil til nærmere bestemte formål, ikke vil fortsette å påvirke villreinen og andre naturverdier negativt. Det blir derfor viktig med en fortsatt overvåkning av området for å se på virkningen av tiltakene som nå tilrås. Samlet sett vil likevel forslaget til endring av verneform og vernebestemmelser for begge alternativer føre til en positiv utvikling for fjelløkosystemene og villreinen som nøkkelart, jf. naturmangfoldloven §§ 4 og 5.

Det foreligger god og bred kunnskap om naturmangfoldet, påvirkningsfaktorer og effekter av vernet i denne saken, og dette vurderes å stå i et rimelig forhold til sakens karakter. Villreinstammen(e) i Rondane har i likhet med de øvrige nasjonale villreinområdene vært gjenstand for en betydelig

forsknings- og overvåkingsaktivitet gjennom mange år. NINA og Norsk villreinsenter har gjort en samlet fremstilling av utredningene som er gjort på villrein i dette området i løpet av de siste 40 årene<sup>7</sup>, og det vises til det samlede kunnskapsgrunnlaget som disse fagutredningene omfatter. Kravet i naturmangfoldloven § 8 om tilstrekkelig kunnskapsgrunnlag anses med dette som oppfylt, jf. også føre-var prinsippet i naturmangfoldloven § 9.

Naturmangfoldloven § 10 setter krav om at en påvirkning av et økosystem skal vurderes ut fra den samlede belastning som økosystemet er eller vil bli utsatt for. Strekningen Reinsbommen – Rondvassbu er et viktig trekkområde for villrein, en nøkkelart i fjelløkosystemet. Dette verneplanforslaget skal medvirke til at de negative påvirkningene på villreinen i Rondane reduseres, og da særlig for trekket og villreinens bruk av arealer i området Reinsbommen -Spranget-Rondvassbu. En reduksjon av ferdselstrykket rundt Spranget, på akse Reinsbommen – Rondvassbu, og videre ut fra og rundt Rondvassbu vil være et betydelig bidrag, og det å lykkes med gjenoppretting av trekket på denne siden av Rondanemassivet vil være avgjørende for effekten av de andre tiltakene i tiltaksplanen. Det er derfor også viktig å understreke at det vil være summen av mange enkelttiltak som må til for at den negative utviklingen i Rondane villreinområde skal snus. Det kreves derfor fortsatt overvåking/kunnskapsinnhenting for å evaluere virkningen av dette konkrete tiltaket, både for å kunne vurdere om det er behov for ytterligere ferdselsrestriksjoner i dette området, men også opp mot andre tiltak i tiltaksplanen.

De foreslåtte forskriftsendringene vil ha et høyere restriksjonsnivå og sikre sterkere styring av både motorferdsel og menneskelig ferdsel i et viktig trekkområde for villreinen. Tiltaket vil bidra til en reduksjon av den negative påvirkningen menneskelig ferdsel har på fjelløkosystemet i Rondane, der villreinen er en nøkkelart. Alternativ 1 med utvidelse av nasjonalparken, vil gi en bedre arrondering, der en større del av villreinens leve- og trekkområde er innenfor nasjonalparken. Landskapsøkologisk vil dette alternativet være å foretrekke, da de flater fjellfly-områdene over tregrensen får samme verneform og hele økosystemet omfattes av vernet. På en annen side vil alternativ 2 gi villreinhensyn større vekt i hele Frydalen landskapsvernområde.

§ 11 (kostnadene ved miljøforringelse skal bæres av tiltakshaver) og § 12 (miljøforsvarlige teknikker og driftsmetoder) anses ikke relevant i denne sammenhengen, da tiltaket har som formål å bedre tilstanden for villreinen og andre naturverdier.

### 3. Oppdrag, prosess og saksbehandling

Med bakgrunn i «Tiltaksplan for Rondane villreinområde» og tiltak 47 ga Klima- og miljødepartementet den 6. november 2025 oppdrag til Miljødirektoratet om å utrede og gjennomføre høring på endrede vernebestemmelser i området Tjønnbakken-Spranget-Rondvassbu, i Rondane nasjonalpark (NP) og Frydalen landskapsområde (LVO). Spranget, også kalt Spranghaugen, i Frydalen LVO er en sommeråpen parkeringsplass. Det er i oppdraget forutsatt at de ulike alternativene skal gi mulighet for regulering av allmenn motorferdsel på Tjønnbakkvegen fra Reinsbommen og inn til Spranget, samt mulighet for å regulere annen ferdsel på vegstrekningen fra Reinsbommen og inn til Rondvassbu.

---

<sup>7</sup> Olav Strand, NINA/Norsk Villreinsenter 2023, vedlegg 6 – Forsknings- og utredningsarbeid i Rondane

Statsforvalteren i Innlandet er i brev fra Miljødirektoratet datert 25. november 2025 gitt i oppdrag å utrede to alternativer for endring av vernebestemmelser og verneform:

- **Alternativ 1** innebærer at deler av Frydalen LVO endrer verneform og inkluderes som en del av Rondane nasjonalpark. Det gjøres endringer i forskriften for Rondane nasjonalpark og for Frydalen LVO.
- **Alternativ 2** innebærer en forskriftsendring for Frydalen LVO og opprettelse av biotopvernområde etter naturmangfoldlovens § 38 med formål villrein innenfor hele landskapsvernområdet. Alternativet innebærer videre forskriftsendringer innenfor Rondane nasjonalpark.

Fra oppdraget heter det: *For begge alternativer skal Statsforvalteren utrede forbud mot allmenn motorferdsel fra Reinsbommen og inn til Rondvassbu, regulering av annen ferdsel, f.eks. sykling, på strekningen fra Reinsbommen og inn til Spranget, samt forbud mot sykling fra Spranget og inn til Rondvassbu. Utredningen skal gjennomføres etter naturmangfoldlovens kapittel V.*

Opprettelse av biotopvern i Frydalen LVO kun for området rundt Spranget ville ikke gitt en naturlig avgrensning, da landskapsvernområdet omfatter flere viktige trekkruiter og leveområder for villreinen. Statsforvalteren har derfor tolket oppdraget slik at opprettelsen av biotopvern vil gjelde innenfor hele Frydalen LVO. Ved alternativ 2 burde det derfor vært lagt opp til en større revisjon av forskriften for Frydalen LVO. Dette ligger imidlertid utenfor oppdraget Statsforvalteren har fått. Det er derfor kun ferdselsreguleringer i området Reinsbommen-Spranget som har vært på høring og er en del av utredningen for alternativ 2, i tillegg til forbud mot kiting og bruk av skiseil innenfor hele landskapsvernområdet.

Fjerning av parkeringsplassen på Spranget og utviklingen av Mysusæter, som sammen med forskriftsendringene utgjør tiltak 47 i tiltaksplanen, omfattes ikke av oppdraget som Statsforvalteren i Innlandet har fått. De tre deloppdragene henger imidlertid tett sammen, og Statsforvalteren har derfor inkludert innspill knyttet til både sanerings-/restaureringsprosessen og stedsutviklingen i tilrådingen, samt kommentert dette der det er hensiktsmessig for å se helheten.

#### *Oppstart*

Statsforvalteren i Innlandet meldte oppstart for utredningsprosessen for de to alternativene i oppstartsmelding av 11. desember 2025. Oppstartsmeldingen ble sendt ut til direkte berørte parter og tilgrensende eiendommer/interesser, samt lagt ut på Statsforvalterens nettside og annonsert i avisene Gudbrandsdølen Dagingen og Norddalen. I forkant av oppstartsmeldingen gjennomførte Statsforvalteren orienteringsmøter med Sel kommune den 3. desember 2025 og med nasjonalparkstyret for Rondane-Dovre nasjonalpark den 8. desember 2025. I tillegg ble Sel fjellstyre, Statskog SF og Tjønnbakkvegen SA orientert via e-post om oppstart av prosessen, og fikk tilbud om orienteringsmøter før utsending av oppstartsmeldingen. Fristen for å gi innspill til oppstartsmeldingen var 10. januar 2026, og det kom inn 27 innspill.

#### *Høring*

De to alternativene, med forskrifter, ble lagt ut på høring 10. februar 2026. Høringen ble sendt ut til direkte berørte parter og tilgrensende eiendommer/interesser, samt lagt ut på Statsforvalterens nettside og annonsert i avisene Gudbrandsdølen Dagingen og Norddalen. Fristen for å gi uttalelse til høringen var 12. april 2026, og det kom inn 38 uttalelser.

I forkant av høringen, den 5. februar 2026, ble det gjennomført møte med Sel kommune, Sel fjellstyre, Tjønnbakkvegen SA og Mysusæter Vel, hvor Miljødirektoratet orienterte om sitt oppdrag for sanering av parkeringsplassen på Spranget, og Statsforvalteren presenterte høringsutkastet for forskriftsendringer. I tillegg ble det innledet dialog om mulige løsninger for trafikkhåndteringen på Mysusæter når parkeringsplassen stenges, og den videre stedsutviklingen på Mysusæter.

I forbindelse med utarbeiding av høringsforslaget har det i tillegg vært løpende dialog med Mysusæter-Kampen beitelag, driverne på Rondvassbu og DNT Oslo og omegn, om bruksinteresser og konsekvenser av endret verneform/vernebestemmelser. Den 6. februar 2026 presenterte Statsforvalteren høringsutkastet for Klima- og miljødepartementet.

I høringsfasen har Statsforvalteren gjennomført flere dialogmøter med berørte interesser, samt arrangert et åpent folkemøte den 11. mars 2026. Det var i overkant av 60 deltakere i det åpne møtet.

#### *Dialog og utredninger*

I løpet av prosessen er følgende dialogmøter gjennomført:

Møte	Dato	Agenda for møtet
Møte med Sel kommune	03.12.2025	Orientering om oppdraget før oppstartsmelding
Møte med nasjonalparkstyret	05.12.2025	Orientering om oppdraget før oppstartsmelding
Møte med Sel kommune, Tjønnbakkvegen SA, Mysusæter Vel og Sel fjellstyre	05.02.2026	Møtet ble holdt sammen med Miljødirektoratet. Presentasjon av høringsforslaget og innledning av dialog om stedsutvikling på Mysusæter og trafikkhåndtering.
Møte med nasjonalparkforvalterne	04.02.2026	Informasjon om verneforskrifter, forvaltningspraksis og andre forhold av betydning for høringsforslaget.
Møte med Miljødirektoratet og KLD	06.02.2025	Presentasjon av høringsforslag, informasjon om prosess og problemstillinger løftet i møtet den 5. februar
Møte med Innlandet fylkeskommune	17.02.2026	Informasjon om tidligere prosjekt på og rundt Mysusæter
Møte med DNT og Rondvassbu	26.02.2026	Møtet holdt sammen med Miljødirektoratet. Dialog om betydning av tiltak nr. 47 for drift av Rondvassbu, og hvilke avklaringer som trengs.
Møte med Mysusæter Vel	09.03.2026	Dialogmøte om høringsforslaget
Åpent møte	11.03.2026	Presentasjon av høringsforslaget og mulighet for spørsmål, kommentarer og innspill
Møte med Mysusæter-Kampen beitelag	19.03.2026	Dialog om betydning av tiltak nr. 47 og behov framover for beitenæringen

I tillegg har det gjennom prosessen vært en løpende kunnskapsinnhenting knyttet til brukerinteresser og konsekvenser av tiltaket for disse, gjennom telefon- og epostkontakt med aktuelle parter, gjennomgang av fagrapporter og tidligere publikasjoner knyttet til tiltaksplanarbeidet på villrein. Innspillene til melding om oppstart og til høringen, har også bidratt med viktig informasjon om både brukerinteresser og konsekvenser av de foreslåtte endringene.

## 4. Områdebeskrivelse, verneverdier og påvirkningsfaktorer

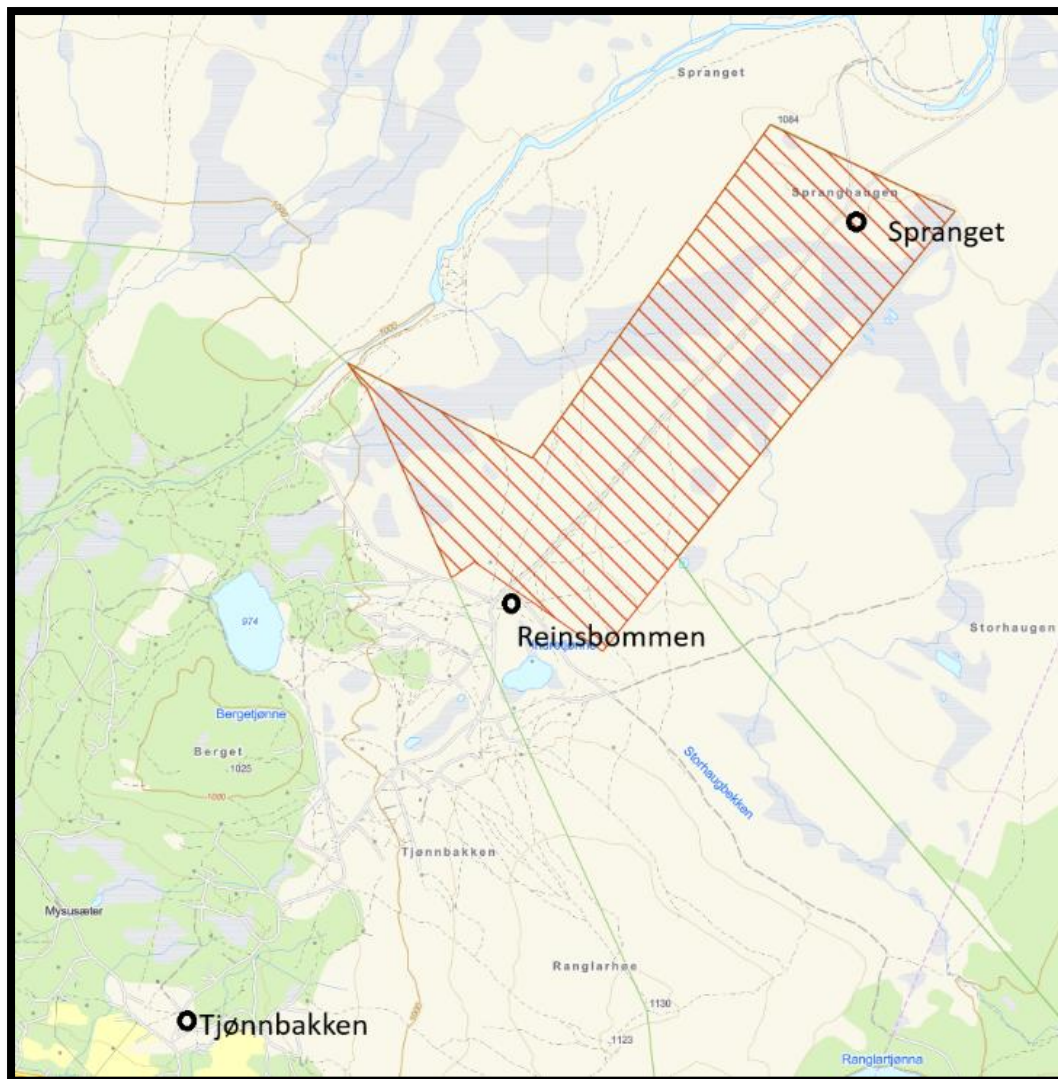
### 4.1. Beskrivelse av området

Det skraverte arealet i figur 2 viser den delen av dagens Frydalen LVO som foreslås innlemmet i Rondane nasjonalpark i alternativ 1. Dette arealet er 1262 dekar, og Statskog SF er grunneier.

I alternativ 2 foreslås det å opprette biotopvern med formål villrein innenfor hele Frydalen LVO, og ferdselsregulering innenfor det skraverte området i figur 2, samt forbud mot bruk av kite og skiseil i hele landskapsvernområdet.

Området er i kommuneplanens arealdel avsatt til LNFR-område, med hensynssone 580- (randområde nasjonalparker/landskapsvernområder).

Fra Mysusæter til Spranget er det en strekning på ca. 4 km., som har en høydeforskjell på drøyt 200 meter. Fra grensa for Frydalen LVO, ved Reinsbommen, er det ca. 2 km inn til Spranget, med en høydeforskjell på ca. 60 meter. Vegen fra Reinsbommen og inn til parkeringsplassen på Spranget (Tjønnbakkvegen) er stengt vinterstid. Det går en bussrute inn til Spranget i sommersesongen. Det er Tjønnbakkvegen SA som drifter og vedlikeholder vegen.



**Figur 2.** Det skraverte arealet utgjør utredningsområdet for alternativ 1 og 2.

## 4.2. Verneverdier

### *Naturmiljø og landskap*

Området fra Reinsbommen til Spranget ligger i lavalpin region, som i Rondane finnes over skoggrensen opp til ca. 1300 m.o.h. Det er ikke registrert spesielle verneverdier knyttet til vegetasjon innenfor dette området, utover at det er sårbar høyfjellsvegetasjon, men området inngår landskapsmessig i en helhet i de flatere flypartiene inn mot Rondanemassivet. Innenfor Frydalen LVO er det verdifulle kulturlandskap, der Øyasetra peker seg ut spesielt. Verneverdiene i området er spesielt knyttet til funksjonen som trekkvei for villrein. Tjønnbakkvegen og parkeringsplassen på Spranget utgjør de største inngrepene i utredningsområdet. Inngrepsstatusen vil bedres betydelig når parkeringsplassen på Spranget er tilbakeført. For utdyping av naturverdiene i Rondane og Frydalen vises det til utkast til forvaltningsplan for Rondane nasjonalpark (2022).

### *Villrein*

Norge er det eneste landet i Europa som har intakte høyfjellsøkosystemer med bestander av villrein. Villreinen er en nøkkelart i fjelløkosystemet. Gjennom beiting bidrar den til å opprettholde det biologiske mangfoldet, og den er selv en viktig næringskilde for rovdyr. Villreinen har status som nær truet (NT) på Norsk rødliste for arter (2021).

Av de norske villreinstammene står villreinen i Dovre-Rondane-regionen i en særstilling, da denne regnes som en av de siste bestandene av den mest opprinnelige ville europeiske fjellreinen. Villreinen i dette området har derfor særlig stor bevaringsbiologisk verdi, og villrein er en del av verneformålet for alle verneområdene i Rondane i dag.

Villreinen i denne delen av Rondane består av to ulike delbestander, som forvaltes gjennom bestandsplanen for Rondane Nord. I bestandsplanen for Rondane nord 2021-2025 er bestandsmålet for delbestanden nord for Ula elv på ca. 1 200 vinterdyr, og sør for Ula elv på ca. 500 vinterdyr<sup>8</sup>. Det er per i dag mangelfull utveksling av dyr mellom de to delbestandene.

### *Andre sårbare arter*

Det er observert hekking av lappspurv (sterkt truet), heilo (nær truet) og småspove (nær truet) i området.

## 4.3. Påvirkningsfaktorer

De viktigste påvirkningsfaktorene for villrein i Rondane er fragmentering og tap av leveområder som følge av menneskelig infrastruktur og ferdsel. Dette har ført til dårligere beiteforhold, redusert kalvevekt, lavere tilvekst og redusert bruk av viktige leveområder. Området er klassifisert med dårlig kvalitet grunnet manglende trekkpassasjer og fragmentering av leveområdet.

### *Fragmentering av leveområder*

Folk ferdes i Rondane både i forbindelse med næring (reiseliv, landbruk) og fritid, men det store volumet utgjøres av fritidsferdsel. Fritidsferdselen i Rondane er sammensatt, med ferdsel fra hyttebeboere, gjester på turistbedrifter, fjellvandrere som benytter DNTs overnattingstilbud, tilreisende ellers og lokalbefolkning. Ferdselen har de siste årene også endret karakter, med økende popularitet for noen aktiviteter som sykling og topptur-turisme, og framvekst av nye aktiviteter, som

---

<sup>8</sup> [Bestandsplan2021-2025 Rondane-Nord.pdf](#)

geocaching og stolpejakt. Dette er aktiviteter som gir folk lengre rekkevidde eller sprer de besøkende og forstyrrelsene mer ut i terrenget.<sup>9</sup>

I Rondane Nord er ferdselstrykket særlig stort, og omfattende ferdsel er med all sannsynlighet hovedårsaken til at villreintrekket forbi Rondanemassivet, både på øst- og vestsida, har opphørt. Bestanden i Rondane Nord er nå i praksis er delt i to delbestander med liten eller ingen utveksling av individer.

Veger, infrastruktur og økende ferdsel på veger og stier fører til fragmentering av leveområder og skaper barrierer for villreinen, noe som igjen gir dårligere beiteutnyttelse, større risiko for parasitter og sykdom, og dårligere tilstand for villreinbestandene. I NINAs store forskningsprosjekt om «Villrein og ferdsel» er det dokumentert at mer enn 30 passeringer per dag reduserer krysningsfrekvensen for villrein, og at stiene etter hvert framstår som barrierer i landskapet. Ved 220 passeringer eller mer pr. dag er det ikke registrert kryssinger av villrein. Det er vist gjennom GPS-data og studier av villreinens arealbruk at villreinen kan unngå områder den har opplevd som barrierer tidligere, selv når det ikke er ferdsel der.

Gjennom kartlegging av gamle fangstanlegg har man god dokumentasjon på at nord-sør-korridoren mellom Spranget og Rondvassbu har vært en viktig trekk-korridor for villrein de siste århundrer.<sup>10</sup> Vegen inn til Rondvassbu og parkeringsplassen på Spranget, samt en umerka sti på nordsiden av Ula har skapt en dobbelt menneskeskapt barriere i dette området. Antall overnattinger på Rondvassbu har økt siden 1960, og økende popularitet for aktiviteter som f.eks. sykling, har bidratt til å øke det totale ferdselstrykket. Det finnes ikke studier som går spesifikt på effekten av sykling på villrein alene, men det er grundig dokumentert at villrein unnviker områder med regelmessig menneskelig ferdsel<sup>11</sup>, herunder også sykling.

En rekke veger, private hytter og tilhørende infrastruktur og menneskelig aktivitet finnes i randsonen til området, og deres influenssone strekker seg også innenfor villreinområdet, og bidrar til å forsterke barriereeffektene i området. Det er estimert at det ut fra hver hytte tas mer enn 30 turer hvert år.<sup>12</sup>

Fragmentering og isolering av delbestander gjør også villreinen mindre motstandsdyktig mot ytre påvirkning som sykdom, predasjon og klimaendringer, fordi dyrene står tettere og muligheten for sesongmessige trekk og bruk av ulike områder reduseres.<sup>13</sup>

#### *Sykdom og parasitter*

Sykdom vil kunne øke dødeligheten både direkte og indirekte. Indirekte ved at dyr som er svekket av sykdom er mer mottakelig for parasitter, andre typer av sjukdommer og de er mer utsatt for predasjon av rovvilt.

I Rondane er det påvist bestandssvingninger og en betydelig dødelighet utover det som forventes gjennom naturlig avgang og uttak i jakta. Sykdom og parasitter er en mulig årsak til dette. Fotråte ble påvist i Rondane Nord første gang i 2008, og har vært påvist hvert år siden det, med unntak av 2013.

---

<sup>9</sup> Kvalitetsnorm for villrein – tilrådning fra villreinfaglig prosjektgruppe (2023)

<sup>10</sup> [Scenarionalyser – evaluering av effekten av avbøtende tiltak for villrein i Rondane Nord](#)

<sup>11</sup> [NINA-rapport 551. Ferdsel i villreinens leveområder. 2010.](#)

<sup>12</sup> Kunnskapsstatus fritidsboliger i Innlandet 2021 – Fritidsboliger og deres beboere, Østlandsforskning (2021)

<sup>13</sup> Tiltaksplan for Rondane villreinområde

Fotråte skyldes en bakterie som fører til betennelse i bløtvevet i fot, og andre steder i kroppen, og medfører svært høy dødelighet. Smitten skjer hovedsakelig om sommeren og studier antyder at fuktige og varme somre fører til økt forekomst av halte dyr. Stor tetthet av dyr på små områder er også med å bidra til økt forekomst og er av flere pekt på som mulig årsak for utbruddene i Rondane Nord i 2019. Disse utbruddene førte til stor kalvedødelighet.<sup>14</sup>

Det er også påvist tilfeller av lungebetennelse, hudbrems, svelgbrems og reinens hjernemark i Rondane Nord. Reinens hjernemark er en parasitt som fører til skader i hjerne og ryggmarg, mens svelgbrems kan føre til kvelning.

### *Jakt*

Villreinjakt er i flere bygder fortsatt viktig som matauk, er en sentral del av en levende høstingstradisjon og jakktradisjonene er viktige for lokal identitet.

Ut fra hensynet til dyrevelferden må antall dyr tilpasses til hvor store de tilgjengelige beiteområdene er. I fraværet av store rovdyr er jakt den viktigste faktoren for å opprettholde en balanse mellom veksten i villreinbestandene og beitene. Når reinen ikke har mulighet til å trekke over så store områder som tidligere og rovdyrbestanden er begrenset, vil en ukontrollert vekst av bestanden føre til overbeiting, og etter hvert magre og små dyr.<sup>15</sup>

Innenfor Rondane villreinområde er det en betydelig aktivitet knytta til andre former for jakt, og trening av jakthunder, som innebærer forstyrrelser for villreinen over en lengre periode.

### *Predasjon fra rovvilt*

Innenfor Rondane villreinområde er det dokumentert forekomst av kongeørn og jerv. Gaupe kan forekomme i dalførene og ytterkantene av området, og det er dokumentert at streifdyr av ulv har jagd villreinflokker.

Både villreinen i Rondane og rovviltet er en del av det naturlige økosystemet, og begge deler hører naturlig til i et intakt høyfjellsøkosystem. For eksempel kan det være slik at villreinbestanden vil være sunnere og sterkere fordi jerven tar noen av svakeste dyrene. Det er imidlertid usikkert om rovdyr primært tar dyr som er svekket og som er forventet å dø uansett, eller om de tar dyr som ellers ville ha overlevd.

### *Klimaendringer*

Klimaendringene har blant annet innvirkning på forekomst av sykdom og parasitter, for eksempel ved at fuktige og varme somre gir bedre forhold for bakterien som forårsaker fotråte. Det er viktig å ha tilgang til snøfonner i høyfjellet for å slippe unna bremsplager. Varmere somre fører til at snøfonner smelter, og dermed er villreinen mer utsatt for brems. Klimaendringer kan også føre til endringer sammensetning av insektarter og plantearter, og kan for eksempel føre til mer krattskog og høyere tregrense. Høyere temperatur kan gi økt biomasse og lengre vekstsesong, men kvaliteten på foret kan gå raskere ned. Mildværsperioder med regn vinterstid kan føre til nedising og låste beiter. Endringer i klima kan også føre til endringer i menneskelig ferdsel.

### *Andre påvirkningsfaktorer*

Vi er kjent med at det også er andre påvirkningsfaktorer, som for eksempel øvingsaktivitet i regi av Forvaret, samt forskningsaktivitet som kan påvirke villreinen i Rondane.

---

<sup>14</sup> Kvalitetsnorm for villrein – tilrådning fra villrein faglig prosjektgruppe (2023)

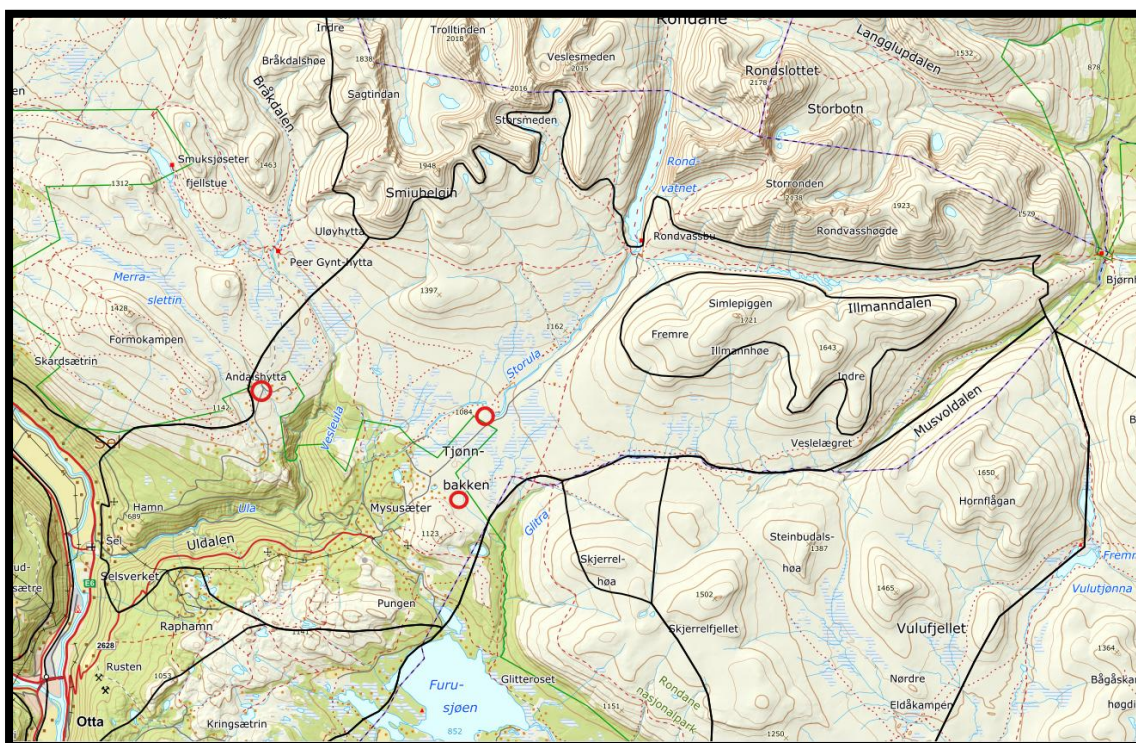
<sup>15</sup> Kvalitetsnorm for villrein – tilrådning fra villrein faglig prosjektgruppe (2023)

## 5. Brukerinteresser

Hovedmålet med forskriftsendringene er å regulere allmenn motorferdsel og annen ferdsel som ikke er ferdsel til fots, i området fra Reinsbommen og inn til Rondvassbu, med tanke på å dempe barrierevirkningen ferdselen har på villreintrekket. I det følgende er brukerinteressene som blir berørt i dette området beskrevet.

### 5.1. Landbruk

Landbruksinteressene i området rundt Spranget er knyttet til beitedyr i utmark. Området er en del av Mysuseter – Kampen beitelag sine beiteområder. I beitelaget er det seks besetninger/gardsbruk, og beitelagets grenser fremgår av figur 3. I hele Frydalen LVO er det tre beitelag som har beitedyr; Kvam østside, Sødorp og Kvam, og Østkjølen og Vuludalen beitelag.



**Figur 3.** Mysuseter og Kampen beitelag har arealer fra Selsverket i vest til Illmannndalen og Musvolddalen i øst. Sankekkever er markert med rød sirkel.

Fra Kampen seterstul slippes det ca. 150 sau/lam, og fra Mysusæter slippes ca. 500 sau/lam på utmarksbeite (2025). Beiteområdene for sau er i hele området fra Peer Gynt-hytta og hele det flatere fjellområdet østover ved Spranget, inkludert Musvolddalen og Illmannndalen. Fra Mysusæter slippes i tillegg ca. 75 storfe som i hovedsak beiter i Musvolddalen. Det er i dag tre sankekkever som beitelaget benytter under slipp og sank, jf fig 3.

Det er i dag ingen bestemmelser i verneforskriften for Rondane nasjonalpark som gir adgang til bruk av motorkjøretøy i samband med tilsyn med beitedyr på vegen inn til Rondvassbu. Utgangspunktet for tilsyn i denne delen av beiteområdet i dag er derfor Spranget.

## 5.2. Friluftsliv

Spranget er den mest brukte innfallsporten til Rondane, og utgangspunkt for turer på en rekke 2000-meterstopper. Få andre steder i landet har så enkel tilgjengelighet på topper på over 2000 meter. I tillegg har dette området gitt brede lag av befolkningen adgang til å oppleve og ha utsyn inn i fjellområder med svært høye landskaps- og opplevelsesverdier. Avstanden fra parkeringsplassen er 6 km, og langs grusveien tar det ca. 30 minutter å sykle eller 1-1 ½ time til fots inn til Rondvassbu. Tilgangen til området betyr mye for både lokalbefolkningen og deltidsinnbyggerne, og det er over år lagt ned stor innsats fra lokale for å tilrettelegge for allmennhetens tilgang til området. For barnefamilier, eldre og personer med funksjonsnedsettelse er området mye brukt som utgangspunkt for kortere turer og «hverdagsfriluftsliv» pga. enkel tilgjengelighet.

Ferdselstillinger i perioden 1. juli til 1. oktober 2024<sup>16</sup> (93 dager) viste over 26000 passeringer på veien mellom Spranget og Rondvassbu. Middelerdien var 281 per dag i løpet av perioden. På det meste var det 930 passeringer i løpet av en dag. Mellom 2009-2025 var det mellom 21000 og 33000 passeringer årlig. Ferdsestillerne fra tidligere år (2009-2014) viser at det er mange som kjører bil til Spranget og går en tur med varighet under 4 timer<sup>17</sup>.

Det ble i 2024 også gjort ferdsestiller på broen over Ula ved Spranget (utenfor det skraverte området i figur 1), som registrerte over 7000 passeringer, på det meste ca. 220 passeringer på en dag.

Friluftslivet som utøves i nasjonalparkene har hele tiden vært i endring. Dette underbygges av flere brukerundersøkelser<sup>18</sup>. Også i Rondane er det f.eks. en dreining mot en større andel dagsbesøkende, med en noe lavere andel som går flerdays turer. Siden 1990-tallet har det også vært en økt oppmerksomhet på turer på 2000-meters topper. «Samle på 2000-meters topper» er en forholdsvis ny og mer uttalt aktivitet de siste 25 årene, med utgivelse av mange toppturveiledere. 2000-meters toppene i Rondane ligger konsentrert, det er mulig å gå alle toppene på avgrenset tid. Å gå alle toppene lavest mulig tid er blitt et tydelig mål for mange. Fokuset har gitt økt ferdsel, og samtidig et ønske om å komme raskt og energieffektivt inn til foten av fjellene. Dette oppnår man med å sykle.

### Sykling

Det er mange som sykler fra Spranget inn til Rondvassbu. Strekningen er relativt flat og godt egnet for flere ferdselsnivå.

I tillegg til de ca. 6000 turene som driverne av DNT-hytta Rondvassbu har leid ut sykler for per år fra Spranget, er det mange som sykler inn med egne sykler. El-sykkel benyttes også på strekningen inn til Spranget. Omfanget av dette har vi ikke tall på. Fra Spranget og inn til Rondvassbu er det ikke tillatt å bruke el-sykkel i dag, jf. verneforskriften for Rondane NP. Sykling inn til Rondvassbu er en rask og energieffektiv måte å komme seg inn til Rondvassbu, som også er et godt utgangspunkt for å bestige mange 2000-meterstopper.

---

<sup>16</sup> NINA rapport 2682. Fragmentering av Rondane villreinområde. En oppdatering av GPS-merkeprosjekt. 2025.

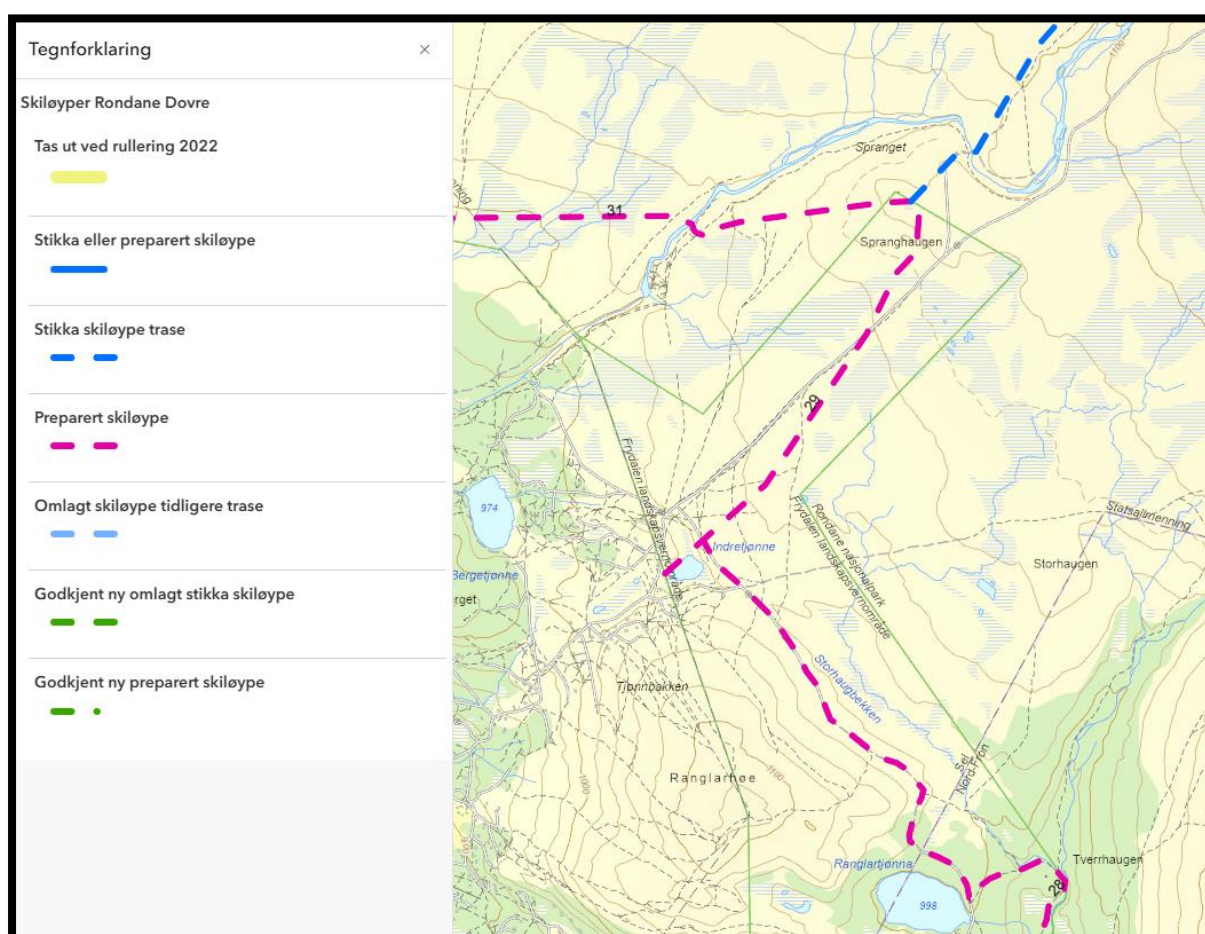
<sup>17</sup> NINA rapport 1013. Villrein og ferdsel i Rondane – Sluttrapport fra GPSmerkeprosjektet 2009–2014. 2015

<sup>18</sup> NINA Rapport 2147. Vistad, O. I. & Gundersen, V. 2022. Bruken av Rondane – Dovre 2021. Resultat frå brukarundersøking og automatisk teljing..

## Skiløyper

Det går en preparert skiløype fra Mysusæter via Tjønnebakken, på sørsiden av veien og til Spranget (nr. 29). Fra Spranget er den stikket (ikke preppet) videre på nordsiden av Storula og inn til Rondvassbu (nr. 33). Merking av skiløypa er tillatt annonsert fra 10. februar til 2. påskedag i hht. forvaltningsplanen for Rondane nasjonalpark. Stikker kan settes ut to dager før og samles inn senest fire dager etter tillatt annonseringsperiode. Det gis ikke lov til å preparere spor i denne løypa, jf. forvaltningsplanen.

Det kan gis dispensasjon til motorferdsel på vinterføre for opparbeiding, merking og preparering av løyper, jf. § 3 pkt. 5.3 bokstav d i verneforskrift for Frydalen landskapsvernområdet. I nasjonalparken kan det også gis dispensasjon til preparering av skiløyper, jf. § 3 pkt. 6.3 bokstav b, men traseer, tidspunkt osv. må være nedfelt i forvaltningsplanen. Ferdsestillerne i ovennevnte prosjekt viser at påsken potensielt kan ha meget stor utfart.



**Figur 1.** Utdrag fra vedlegg til forvaltningsplan for Rondane nasjonalpark

## Jakt og fiske

Spranget er i dag utgangspunkt for både jakt og fiske. Det tilbys småviltjakt både med og uten hund innenfor området. Jaktperioden for villrein er fra 20. august til 15. september nord for Ula, og til 19. september sør for Ula. Det gjennomføres tellinger hvert år som grunnlag for fastsetting av kvoter.

For 2025 var fellingskvoten nord for Ula på 396 dyr, mens sør for Ula var fellingskvoten på 228 dyr.<sup>19</sup> Det er innført jaktfredningszone på 500 meter på begge sider av Stor-Ula.

I Rondane nasjonalpark er det ikke tillatt med uttransport av felt elg med beltegående elgtrekk. Forvaltningsmyndigheten kan imidlertid gi dispensasjon til transporten, og det kan gis flerårige tillatelser. I Frydalen landskapsvernområde er det tillatt med motorisert transport av felt elg og hjort under skoggrensen. Annen transport må eventuelt omsøkes.

#### *Slipp av hund*

I Rondane nasjonalpark er det forbud mot slipp av hund i tiden 1. mars til 20. august (ordinær båndtvang er 1. april - 20. august). Verneforskriften for Frydalen LVO har ikke egne bestemmelser om båndtvang, det er dermed de nasjonale båndtvangsbestemmelsene som gjelder i dag.

#### *Kiting og bruk av skiseil*

Det er kjent at området rundt Spranget er benyttet til kiting og skiseil. Bruken av Frydalen LVO til denne aktiviteten, for øvrig, er ikke kjent. Området er imidlertid skogkledd og sånn sett lite egnet.

#### *Kjøring med hundespenn og bruk av hest*

Organisert ferdsel med hundespenn og hest krever tillatelse i nasjonalparken. Dette er ikke regulert i landskapsvernområdet. Det er ukjent omfang av denne aktiviteten i dag, men vi er kjent med at beitelaget fortsatt ønsker å bruke hest til tilsyn, slik de har muligheten til i dag jf. verneforskriften for Rondane NP § 3, pkt. 5.3.

#### *Padling*

Elva Ula er mye brukt til padling. Det er de nederste delene av elva som er mest attraktiv å padle i, så det er ikke uvanlig at man bærer kajakken fra de nedre delene og opp, så man har bilen tilgjengelig når man har padlet ned.

### 5.3. Annen næringsvirksomhet

Reiselivet er en viktig del av næringsgrunnlaget for Sel kommune. Otta er nærmeste tettsted. Det går buss mellom Otta, Mysusæter og Spranget. I rapporten fra mulighetsstudien som Sel kommune og nasjonalparkstyret for Rondane-Dovre nasjonalpark fikk utarbeidet for Mysusæter-Spranget går det frem at det først og fremst er hytteeierne, gjestene på Rondvassbu og gjestene på Rondane høyfjellshotell (og ev andre kommersielle anlegg) som har antatt størst næringsmessig betydning i dag.

DNT-hytta Rondvassbu hadde ca. 10 000 overnattinger i 2025, både sommer og vinter. I tillegg er det mange dagsturgjester, og mange av disse kommer på sykkel. Driverne av DNT-hytta Rondvassbu driver sykkelutleie på Spranget. I 2025 ble det leid ut sykler til drøyt 6000 turer.

---

<sup>19</sup> Bestandsplan for Rondane Nord. 2021-2025

#### 5.4. Drift og vedlikehold av Tjønnebakkvegen

Den delen av Tjønnebakkvegen som omfattes av oppdraget eies av Statskog SF. Statskog eier også en strekning på ca. 300 m. fra Reinsbommen og ned mot Mysusæter. Derfra og ned til Mysusæter eies veien av flere ulike privatpersoner. Ifølge opplysninger fra Statskog SF har Sel fjellstyre bruksrett til den delen av Tjønnebakkvegen som eies av Statskog SF. Sel fjellstyre har inngått avtale om drift og vedlikehold med Tjønnebakkvegen SA. Tjønnebakkvegen SA har også ansvaret for drift og vedlikehold av vegstrekningen videre ned til Mysusæter, og eier betalingsbommen som står på Mysusæter.<sup>20</sup>

Vegen fra Reinsbommen brøytes før åpning den 15. juni, for å unngå skader på veien som følge av smeltevann og avrenning. Det er Tjønnebakkvegen SA som står for brøytingen.

#### 5.5. Bygninger og anlegg

Det er ingen bygninger innenfor utredningsområdet. Det er heller ikke anlegg for energiforsyning/kraftproduksjon.

#### 5.6. Andre forhold

##### *Bruk av drone*

Det er en generell økning i ønske om bruk av drone til diverse formål, blant annet i forbindelse med beitebruk. Bruk av droner er forbudt i Rondane nasjonalpark, jf. verneforskriften § 3 pkt. 7.2. Nasjonalparkstyret har retningslinjer for behandling av dispensasjonssøknader for bruk av drone. I Frydalen LVO er det ikke tilsvarende forbud.

##### *Beredskap*

Forbudet mot motorferdsel er ikke til hinder for motorferdsel i forbindelse med blant annet militær operativ virksomhet, politi-, rednings-, brannvernvirksomhet. Dette gjelder både innenfor landskapsvernområdet og nasjonalparken, og vil fortsatt være gjeldende.

### 6. Viktige endringer i verneplanprosessen

Det ble lagt fram to ulike alternativer for endring av verneform og forskriftsendringer til høring. Vi anbefaler at man går videre med alternativet som under høringen var alternativ 1. Vi har ikke foretatt endringer i vernebestemmelsene som var på høring, utover at vi har lagt til unntak for bruk av hest til gjeting og tilsyn med beitedyr i § 3 pkt. 5 ny 5.8.

### 7. Vurdering av alternativene

#### 7.1. Konsekvenser og vurdering av alternativene

##### 7.1.1. Innretning av verneområdet

Statsforvalteren har gjennom verneplanprosessen utredet to alternativer som beskrevet i kapittel 3, om oppdraget. Alternativ 1 innebærer at den delen av Frydalen LVO som omfatter området rundt parkeringsplassen på Spranget endrer verneform og inkluderes som en del av Rondane nasjonalpark. Alternativ 2 innebærer en forskriftsendring for Frydalen LVO og opprettelse av biotopvernområde etter naturmangfoldlovens § 38 med formål villrein innenfor hele landskapsvernområdet.

Vi vurderer at alternativ 1, det å innlemme hele strekning fra Reinsbommen og inn til Rondvassbu under samme verneforskrift, er det som gir mest positiv effekt med tanke på arrondering, forvaltning og brukervennlighet. Nasjonalpark som verneform ivaretar best et helhetlig økosystem,

---

<sup>20</sup> Brev fra KLD til Sel Fjellstyre 16.10.2025.

og dette området er en naturlig del av det som er vernet som nasjonalpark i dag. Det er også registrert andre rødlistede arter innenfor området som vil få bedre beskyttelse i en nasjonalpark jf. kap 3.2.

Vi har vurdert at det å opprette biotopvernområde etter naturmangfoldloven § 38 innenfor Frydalen LVO ville ha gitt konsekvenser utover området mellom Tjønnbakken og Spranget. Vi mener en slik endring fordrer en større revisjon av verneforskriften for Frydalen LVO. Fordelen med dette alternativet er at dagens grenser for hhv. Frydalen LVO og Rondane NP beholdes som i dag, og at villreinen som art får økt beskyttelse i hele landskapsvernområdet.

Det kan stilles spørsmål ved om området som vi foreslår innlemmet i nasjonalparken framstår som tilstrekkelig urørt jf. naturmangfoldloven § 35 om nasjonalparker. Parkeringsplassen på Spranget skal saneres, og dette vil forbedre inngrepsstatusen. Området bærer også preg av mye bruk og slitasje. Det er utført sårbarhetsvurderinger og disse viser at tiltak i området kan redusere forverring, men det vil ta lang tid før det vil synes en positiv effekt på vegetasjonsdekket. Veien gjennom området går inn i nasjonalparken i dag, og vi antar den med tiden vil framstå mindre opparbeidet.

#### 7.1.2 Konsekvenser for brukerinteresser av de to høringsalternativene

Aktuelle brukerinteresser som kan eller vil bli berørt av de foreslåtte endringene er omtalt i kapittel 5. Hvilke verneverdier området omfatter er beskrevet i kapittel 4.

Når det gjelder konsekvenser for brukerinteresser er det få forskjeller mellom de to alternativene som var på høring.

##### *Friluftsliv, rekreasjon og folkehelse*

For begge alternativene innebærer forskriftsendringene et forbud mot motorferdsel og sykling på strekningen Reinsbommen-Rondvassbu. Dette vil begrense tilgangen til området for de brukerne som er avhengig av bil eller sykkel for å komme seg inn i fjellområdet. Graden av negativ påvirkning vil avhenge av om en får etablert andre muligheter ved Mysusæter for denne gruppen av besøkende. For øvrige brukergrupper vil ikke tilgangen til området endres, selv om en må gå noe lengre for å komme fram. Vi erfarer at for lokalbefolkningen, og i noen grad hytteeiere, oppleves begrensingene i ferdsel som mer inngripende, da denne atkomsten til Rondane er en mulighet de har hatt tilgang til langt tilbake i tid. Tilgjengeligheten til Rondvassbu og 2000-meterstopper i "kjernen" av Rondane blir noe vanskeligere, ved at man må gå istedenfor å kjøre bil inn til Spranget. Mindre inngrep og forstyrrelser vil imidlertid gi området et mer urørt preg som kan gi økt naturopplevelse, i tillegg til å virke positivt for å gjenopprette trekkmulighetene for villreinen.

Forbudet mot sykling er likt for begge alternativene. Dette vil påvirke alle som ønsker å sykle inn til Rondvassbu. Det vil også gå ut over de som i dag driver «topptur-turisme», som gjennom å kunne sykle inn til foten av fjelltoppene kommer seg raskt inn til foten av fjellene, og dermed kan rekke over mange 2000-meters topper på kort tid. Det kan også gå ut over lokalbefolkningen og hytteeiere som mister muligheten til å sykle inn til Rondvassbu på dagstur-besøk. Ved nedlegging av parkeringsplassen på Spranget, vil man måtte starte fra parkeringsplassen på Mysusæter.

Ingen av alternativene innebærer forskriftsendringer som endrer mulighetene for preparering av skiløyper, men ved alternativ 1 kreves forankring i forvaltningsplan for å kunne gi dispensasjon til preparering av skiløyper jf. verneforskrift for Rondane NP § 3 pkt. 6.3 bokstav b.

For begge alternativer vil de foreslåtte forskriftsendringene innebære forbud mot kiting og bruk av skiseil. Dette vil påvirke de brukerne som benytter denne ferdselsformen. Vi er kjent med at det har vært slik aktivitet i området rundt Spranget. Kiting er forbudt innenfor Rondane nasjonalpark gjennom gjeldende forvaltningsplan jf. § 3 pkt. 5.2. Ved alternativ 1 vil denne aktiviteten også være forbudt i det åpne området rundt Spranget. Ved alternativ 2 vil forslaget innebære forbud mot kiting og bruk av skiseil innenfor et større område, altså hele dagens Frydalen LVO. Vi vurderer konsekvensene av dette i alternativ 2 som relativt små ettersom området stort sett er skogkledt og lite egnet for kiting og bruk av skiseil.

For begge alternativer vil de foreslåtte forskriftsendringene innebære forbud mot kjøring med hundespenn, hestekjøretøy og ridning. Dette vil påvirke de brukerne som benytter denne ferdselsformen. Det er ikke forskjell for de to høringsalternativene når det gjelder dette.

Når det gjelder jakt- og fiske vil inn- og utmarsj bli lengre ettersom man må gå fra Tjønnbakken/Mysusæter i stedet for å parkere på Spranget. Denne konsekvensen er lik for alternativene. Det foreslås ingen endringer for uttransport av felt hjortevilt i noen av alternativene.

Når det gjelder slipp av hund er det bestemmelser for dette i Rondane NP, som ved alternativ 1 vil bli gjeldene for området rundt Spranget. Tidspunktet for forbud mot slipp av hund i området rundt Spranget vil bli 1. mars, og ikke 1. april, som er ordinær båndtvang. Ved alternativ 2 vil det ikke bli noen endringer for slipp av hund i området. Utvidelse av båndtvangen på våren, under alternativ 1, anser vi som positivt i et sårbart område, og har vurdert at dette ikke har store konsekvenser for brukerne av området.

#### *Landbruk*

Når det gjelder landbruket vil ingen av alternativene innebære forskriftsendringer som påvirker beiteretten og mulighetene for å drive tilsyn for beiterettshavere. Den eneste forskjellen er at ved alternativ 1 vil bruk av drone ikke være tillatt uten søknad i området rundt Spranget. Tilgang til sykling i forbindelse med tilsyn vil i utgangspunktet være forbudt, men det kan søkes om dispensasjon til dette. Dette er likt for de to høringsalternativene.

#### *Reiseliv, næringsliv og folks ferdselsmønstre*

Det er i utgangspunktet ikke foreslått forskriftsendringer som vil begrense ferdsel til fots, men det kan forventes endring i folks ferdselsmønstre som følge av de foreslåtte forskriftsendringene.

Endringene kan få ringvirkninger for reiselivet og næringslivet i Sel kommune, ettersom Spranget er den viktigste innfallsporten til Rondane, og mange tilreisende bruker Otta til innkjøp, overnatting osv. Det går buss mellom Otta, Mysusæter og Spranget. Eventuelle konsekvenser for reise- og næringslivet vil være likt for de to høringsalternativene.

Begge alternativ vil etter vår vurdering i lik grad redusere ferdselen mellom Spranget og Rondvassbu ettersom motorferdsel og sykling foreslås forbudt. Dette kan få konsekvenser for omsetningen på Rondvassbu, og for bominntektene til Tjønnbakkvegen SA.

### *Stedsutvikling på Mysusæter og trafikkhåndtering*

Nedleggelsen av parkeringsplassen på Spranget og stenging av vegen ved Reinsbommen kan føre til «villparkering» og trafikk-kaos på vegskuldre og lommer i området mellom Mysusæter og Reinsbommen. Det er allerede et opparbeidet parkeringsareal på Mysusæter (gnr/bnr 253/91), som også er et statlig sikret friluftsområde. Statsforvalteren legger til grunn at det skal jobbes med løsninger for trafikkavvikling, og stedsutvikling av Mysusæter. Det er ikke forskjell mellom de to høringsalternativene når det gjelder disse konsekvensene.

Den delen av Tjønnbakkvegen som omfattes av oppdraget eies av Statskog SF, og det vil ikke bli noen endring i eierforholdene i forbindelse med dette tiltaket. Ved parkering på Mysusæter vil det være færre bomplasseringer og mindre inntekter til Tjønnbakkvegen SA, men samtidig vil det trolig også bli mindre behov for vegvedlikehold med mindre biltrafikk. Iht. vegloven er det som hovedregel ikke anledning til å drive med overskudd på bomveger, inntektene skal dekke nødvendige kostander ved drift og vedlikehold.

### *Bygninger og infrastruktur*

I Rondane nasjonalpark er det ikke hjemmel for å kunne gi dispensasjon for nye bygninger, heller ikke til landbruksformål. I høringsalternativ 1 vil dette forbudet også bli gjeldende for området rundt Spranget. Dette betyr at en ved alternativ 1 ikke åpner for nye bygninger i området rundt Spranget. I alternativ 2 vil det være en åpning i vernebestemmelsen for at forvaltningsmyndigheten for Frydalen LVO kan gi tillatelse til: *“Oppføring av nødvendige nye bygninger til jordbruks- og seterformål”*. Med tanke på nasjonale føringer for bygging i villreinområdene er det likevel lite tenkelig at det vil være aktuelt med oppføring av nye bygninger innenfor dette området. Det er dermed liten praktisk forskjell mellom alternativene på dette punktet.

## 8. Forvaltning, økonomiske og administrative konsekvenser

### 8.1. Vurdering av samfunnsnyttene og samfunnsøkonomiske konsekvenser

Konsekvensene av de foreslåtte endringene i de to alternativene er gjennomgått under kapittel 7, inkludert mulige økonomiske konsekvenser.

For begge alternativer forventer vi at de foreslåtte forskriftsendringene vil redusere ferdselen mellom Spranget og Rondvassbu. Det har vært gjennomført flere prosesser for å avveie bruk og vern i dette området, og flere studier peker på tiltak for å bøte på eventuelle økonomiske konsekvenser. Vi vurderer at graden av negativ påvirkning på næringslivet og på folkehelsen, vil avhenge av om en får etablert andre muligheter ved Mysusæter for de besøkende som er brukere av Spranget i dag. I og med at folks bevegelsesmønster naturlig nok vil endre seg med begge de foreslåtte alternativene, er det viktig å overvåke tiltakene. Det må vurderes løpende om det også er behov for å iverksette tiltak i andre områder.

Betydning av villreinens leveområder med trekkveger er utfyllende beskrevet i tiltaksplanen og forarbeidene til denne, samt i forarbeidene til Kvalitetsnormen for villrein. Forslaget til endring av verneform og vernebestemmelser vil for begge alternativene øke mulighetene for at villreintrekket mellom nord og sør i Rondane kan gjenopprettes. Dette vil bidra til at villreinpopulasjonen i Rondane Nord kan få bedre tilgang til viktige funksjonsområder, og i mindre grad er delt i to delbestander. Selv om det kan ta mange år, forventes det at å åpne for trekk på vest-siden vil gi en høy mengde

funksjonelt habitat<sup>21</sup>. Foreslåtte forskriftsendringer vil derfor bidra til oppfyllelse av nasjonale og internasjonale forpliktelser om å ivareta villrein. Mindre inngrep og forstyrrelser vil i tillegg gi området et mer urørt preg som også kan gi økt naturopplevelse på sikt. Det er viktig å ha med seg at Rondane som reiselivsprodukt består, og elementet av urørt natur forsterkes. Dette er med på å veie opp for at tilgjengeligheten reduseres, i sammenheng med konsekvenser for reiselivet.

Samlet sett vurderer Statsforvalteren at de samfunnsmessige konsekvensene av strengere regulering vil være positive.

## 8.2. Forvaltningsmessige og budsjettmessige konsekvenser

Etter naturmangfoldloven § 50 har grunneiere og rettighetshavere i eiendom som helt eller delvis blir vernet som nasjonalpark, rett til erstatning fra staten for økonomisk tap når vernet fører til at igangværende bruk blir vanskelig. For bruk som trenger tillatelse fra offentlig myndighet, gjelder retten til erstatning bare hvis tillatelse er gitt før det er foretatt kunngjøring om vern etter naturmangfoldloven § 42.

Klima- og miljødepartementet opplyste i tiltaksplanen at de vil gjennomgå tilskuddsordninger slik at det er mulig for aktører som blir berørt av endringene i verneforskriftene om å søke om tilskudd. Størrelsen på tilskuddsordningene avhenger av budsjettprosesser.

Utvidelsen av nasjonalparken og forskriftsendringen vil mest sannsynlig føre til noe økte oppgaver for forvaltningsmyndigheten i og med at restriksjonsnivået øker, og det kan melde seg behov for å søke dispensasjoner.

## 8.3. Forvaltningsmyndighet

Endringene av verneområdene innebærer ikke endring av forvaltningsmyndighet. Rondane – Dovre nasjonalparkstyre er forvaltningsmyndighet for Rondane NP og Frydalen LVO i dag.

---

<sup>21</sup> NINA-rapport 2359. Scenarioanalyser – evaluering av effekten av avbøtende tiltak for villrein i Rondane Nord. 2023.

## 9. Høring og merknader til høringsforslaget

### 9.1 Høring og høringsparter

Høringen ble sendt ut 10. februar 2026, med høringsfrist 12. april 2026. Høringen ble annonsert i den lokale avisen Gudbrandsdølen Dagingen (GD), nettavisen Norddalen og i Norsk Lysingsblad. Høringsdokumentet ble også sendt direkte til 314 mottakere (se liste i vedlegg 5).

### 9.2 Merknader til høringsforslaget

Statsforvalteren mottok i alt 38 høringsinnspill, og disse er i sin helhet vedlagt denne tilrådingen (vedlegg 4). I dette kapittelet gis det en tematisk gjennomgang av uttalelsene, og Statsforvalterens kommentarer. Se vedlegg 4 for gjennomlesing av uttalelsene i sin helhet.

#### *Generelle merknader*

Sel kommune ser lokal forskrift etter frilufsloven for å regulere parkeringen på Spranget som et foretrukket alternativ, framfor utvidelse av nasjonalparken eller opprettelse av biotopvernområde. Kommunen sendte en slik forskrift på høring våren 2025, og viser til at de har invitert Statsforvalteren og Miljødirektoratet til å komme med innspill til utforming av forskriften. Sel og Heidal Senterparti etterlyser også dette alternativet, og anmoder KLD ved Miljødirektoratet og Statsforvalteren om å gå i dialog med kommunen om dette. En privatperson etterlyser også lokal forskrift som et alternativ for utredning fra Statsforvalterens side.

*Statsforvalterens kommentar: Utredning av lokal forskrift for regulering av ferdsel på Spranget inngår ikke i oppdraget som Statsforvalteren har fått, og er heller ikke beskrevet som et alternativ for ferdselsregulering under tiltak nr. 47 i tiltaksplanen for Rondane villreinområde. Strekningen fra bommen ved Reinsbommen til Rondvassbu er allerede omfattet av to verneforskrifter, så innføring av en tredje forskrift for regulering av ferdsel på denne strekningen vil bli en lite brukervennlig løsning. Med bakgrunn i kunnskapsgrunnlaget som det er redegjort for i kapittel 4, mener Statsforvalteren det er behov for kraftigere virkemidler enn den lokale forskriften som var på høring la opp til, for å kunne regulere/begrense både motorferdsel og andre ferdselsformer med mål om å gjenopprette villreintrekket. Statsforvalteren ga også tilbakemelding om dette i sin høringsuttalelse til den lokale forskriften.*

Sel kommune mener allmennhetens tilgang til Spranget og Rondane vil bli vesentlig svekket ved de foreslåtte endringene, og viser til betydningen av Spranget og tilgangen til fjellet som viktig for livskvalitet og gamle turtradisjoner. Kommunen påpeker at landbruksinteresser og beitenæring ikke må bli skadelidende ved eventuell endring av verneform, og at Sprangbrua må holdes åpen.

*Statsforvalterens kommentar: Landbruksinteressene og beitenæring vil bli ivaretatt i forskriften. Endringen vil heller ikke påvirke muligheten for å holde Sprangbrua åpen, eller allmennhetens tilgang til fots.*

Flere privatpersoner mener det er unødvendig å fjerne parkeringsplassen på Spranget, at det ikke finnes dokumentasjon for at atkomsten til parkeringen har utgjort et vesentlig problem for villreinen, at dagens forvaltningsregime fungerer, og at enkel tilgang til Rondane via Spranget er viktig for folkehelse og kulturarven. Enkelte mener også at en ved å stenge Spranget svekker

grunnlaget for turisme, arbeidsplasser og videre utvikling av lokalsamfunnet. Enkelte peker på at det er selve biltrafikken, støy, lysrefleksjon og jaktrelatert aktivitet som skaper stress for villreinen, og ikke parkeringsplassen. Flere privatpersoner mener også at stengingen av parkeringsplassen er diskriminerende for brukergrupper med nedsatt funksjonsevne eller mobilitet, og at dette kan være i strid med § 6 i Likestillings- og diskrimineringsloven, FNs menneskerettigheter og plikten til universell utforming. Statsforvalteren bes vurdere om stengingen er forholdsmessig, sett opp mot konsekvensene for tilgjengelighet og inkludering, og om det finnes andre, mindre inngripende alternativer, og om det er behov for en juridisk avklaring eller presedens som veier miljøvern opp mot diskrimineringsvern. Enkelte viser også til at friluftsløven sikrer allmennhetens rett til ferdsel i utmark, og at eventuelle innskrenkninger må være nødvendige og forholdsmessige, og vurderes opp mot konsekvenser for tilgjengelighet, folkehelse, lokalt næringsliv og etablert bruk. Det bes også om at effekten av eventuelle tiltak evalueres systematisk før ytterligere restriksjoner innføres.

*Statsforvalterens kommentar: Kunnskapsgrunnlaget som dokumenterer utviklingen i ferdsel, og utviklingen i villreins bruk av området er svært omfattende. Vi mener det derfor er et godt belegg for de foreslåtte restriksjonene. I en del uttalelser som er kommet inn blir det hevdet at «det ikke finnes dokumentasjon for at atkomsten til parkeringen har utgjort et vesentlig problem for villreinen». Det er umulig å påvise effekter av tiltak fullt ut før de gjennomføres, men vi kan sannsynliggjøre resultater. For å kunne velge ut de tiltakene som er mulig å gjennomføre med forventet best effekt, er det utviklet statistiske scenarioanalyser for arealinngrep. Dette for å innhente supplerende kunnskapsgrunnlag, for å vurdere og prioritere tiltak som kan bedre forholdene for villrein. En reduksjon av ferdselen til og fra Spranget (der en sanering av P-plassen vil være et naturlig delprosjekt) vil etter denne analysen ha god effekt, men selvfølgelig farget av de andre forstyrrelseskildner i nærområdet som påvirker et ganske stort område, nemlig en høy tetthet av private hytter med tilhørende infrastruktur og forstyrrelseskilder<sup>22</sup>.*

*Friluftsløven § 19 om forholdet til andre lover, slår fast at utøvelse av allemannsretten etter loven gjelder med de begrensninger som følger av annen lovgivning eller av forskrifter gitt i medhold av lov. Verneforskrifter kan dermed sette begrensninger på allmenn ferdselsrett.*

*Se kapittel 8 når det gjelder avveiningen mellom naturvern og andre interesser.*

Enkelte privatpersoner mener det er viktig og riktig å fokusere på tiltak nr. 47 i tiltaksplanen, men at det også må ses på korridoren fra Mysusæter gjennom Ulvangen-Lurven, dersom en på sikt skal reetablere trekket på sørsiden av Rondanemassivet.

*Statsforvalterens kommentar: Det blir lagt opp til at andre tiltak i den vedtatte tiltaksplanen skal settes i gang etter hvert, gjennom egne prosesser. Reguleringen av ferdselen på aksene Reinsbommen – Spranget, og tilbakeføring av parkeringsplassen, er regnet som et strakstiltak, der de negative effektene på villreintrekket er regnet som åpenbare, jf. kunnskapsgrunnlaget.*

---

<sup>22</sup> Scenarioanalyser evaluering av effekten av avbøtende tiltak for villrein i Rondane Nord

Enkelte privatpersoner mener det er behov for å utrede andre påvirkningsfaktorer på villreinen, og andre tiltak, før det tas noen beslutning, og mener en i denne prosessen har låst seg til at det er ferdsel og infrastruktur som har endret reinens trekkemønster.

*Statsforvalterens kommentar: Det er mange faktorer som påvirker villreinen, ikke bare menneskelig ferdsel jf. kap 4. Vi mener at kunnskapsgrunnlaget med hensyn til ferdsel og villreinens områdebruk, og villreinens kritisk dårlige tilstand, er et godt faggrunnlag for foreslåtte tiltak.*

Enkelte privatpersoner mener nedleggningen av Spranget vil føre til mer forsøpling og slitasje, fordi folk må oppholde seg lengre i området og ligge i telt, når avstanden inn til Rondvassbu blir lengre. Enkelte mener det også vil føre til flere redningsaksjoner, da folk flest ikke er trent for å ta turen fra Mysusæter til Rondvassbu før de skal gå på fjelltoppene. DNT Oslo og omegn peker på at dersom flere vil telte på veg inn til Rondvassbu, kan dette undergrave effekten av saneringen av parkeringsplassen.

*Statsforvalterens kommentar: Effekten av de foreslåtte ferdselsrestriksjonene må overvåkes, og det må vurderes om det er behov for ytterligere reguleringer. Vi anser likevel oversikten over de ulike brukerne og brukerinteressene i området som god, og mener den foreslåtte innstrammingen i stor grad forventes å redusere ferdselen både rundt Spranget, langs vegen inn til Rondvassbu og i området ut fra Rondvassbu. Økt telting kan være en bi-effekt av tiltaket, men avstanden på 13 km er likevel godt innenfor det som regnes som normal dagsetappe i hytte-til-hytte vandring her til lands.*

#### *Saksbehandling og prosess*

Sel kommune, Sel og Heidal Senterparti, Sel fjellstyre og flere privatpersoner etterlyser en konsekvensutredning for tiltaket, og mener høringsforslaget ikke i tilstrekkelig grad belyser konsekvensene for berørte aktører og brukergrupper, og er i strid med saksbehandlingsreglene i NML §§ 41-43. Statsforvalteren bes gjennomføre en konsekvensutredning som omfatter reiseliv, næringsliv, dagens ferdselsmønstre, endring i folks bevegelsesmønstre ved stenging av Spranget, konsekvenser for vegeiere og lokalbefolkning, samt utrede alternative tiltak til stenging av parkeringsplassen. Enkelte privatpersoner mener også at konsekvensene av flyvåpenets aktivitet med lavtflygende F35, klimaendringer og predasjon fra rovdyr på villreinen også må utredes. Fra privatpersoner påpekes også at det er for lite kunnskap om hvem som bruker parkeringsplassen på Spranget og hvordan bruken er, og det oppfordres til å gjennomføre spørreundersøkelse sommeren 2026, også for å avdekke om det finnes andre, mindre inngripende tiltak som kan gjennomføres for å begrense ferdsel. Enkelte privatpersoner mener det er vanskelig å ta stilling til de to alternativene når konsekvensene ikke er tilstrekkelig utredet, og at gjennomføring av tiltaket uten ytterligere utredning vil være i strid med NML § 9, at det ikke foreligger dokumentasjon som sannsynliggjør at tiltaket vil gi den tilsiktede effekten, jf. NML § 8, at det mangler helhetsvurdering av tiltaket, jf. NML § 10 og at det mangler vurdering av alternative tiltak, jf. NML § 12. Det pekes også på at det er begått saksbehandlingsfeil ift. FVL § 17, da tidsperioden mellom høringsfrist og tilrådningsfrist ikke gir reell mulighet til å vurdere og innarbeide høringsinnspill, og at manglende forholdsmessighet og manglende utredning av konsekvenser for lokalt næringsliv og arbeidsplasser, samt turisme og utvikling på Mysusæter svekker beslutningsgrunnlaget.

Sel kommune, Sel og Heidal senterparti og enkelte privatpersoner mener prosessen bærer preg av hastverk, og at Statsforvalteren har lagt opp til for korte frister for innspill. Kommunen mener dette går ut over saksbehandlingen og demokratiske prosesser, og enkelte privatpersoner ber om at tiltaket stoppes i påvente av en grundig konsekvensutredning, og at prosessen gis tid til reell medvirkning.

Nasjonalparkstyret for Rondane og Dovre nasjonalpark vurderer at høringsforslaget faller innenfor rammen av tiltak nr. 47, og at saksbehandling, kunngjøring og høring er gjennomført etter bestemmelsene i NML §§ 41-43.

*Statsforvalterens kommentar: Tiltaket omfattes ikke av konsekvensutredningsforskriften da arealet som endrer vernestatus er for lite jf. pkt. 2.2. Statsforvalteren har lagt opp til å belyse konsekvensene i verneplanprosessen, samt få innspill fra høringspartene om konsekvenser som ikke er beskrevet. I møter med berørte interesser har vi også diskutert virkninger av de foreslåtte tiltakene. Vi viser til kapittel 5 om brukerinteresser og kapittel 7 og 8 om konsekvenser av de foreslåtte tiltakene. Vi har konkludert med at kunnskapsgrunnlaget, jf. naturmangfoldloven § 8 når det gjelder villrein i dette området som godt. Annet punktum i naturmangfoldloven § 9 omhandler situasjoner hvor myndighetene overveier tiltak for å ivareta naturmangfold. Den sier at mangel på kunnskap ikke skal brukes som begrunnelse for å utsette eller unnlate å foreta tiltak med bakgrunn i manglende kunnskapsgrunnlag. Vi ser derfor ikke at naturmangfoldloven taler for å avvende situasjonen for villrein mer enn det som allerede er gjort. Hvordan folk vil bruke og ferdes i området, samt eventuelle ringvirkninger for næringslivet i framtida som følge av endringene er vanskelige å forutse, og krever overvåking i framtida.*

*Forvaltningsloven § 17 gjelder saksforberedelse ved enkeltvedtak. Denne saken gjelder forskriftsendring, og saksbehandlingsreglene finnes i naturmangfoldloven og forvaltningsloven kapittel VII. Utredningsplikten fremgår av forvaltningsloven § 37. Prosessen har fulgt saksbehandlingsreglene i naturmangfoldloven § 41 – 43 med påkrevde tidsfrister, blant annet to måneders høringsfrist. Nasjonalparkstyret har også kommet til denne konklusjonen i sin behandling av høringsforslaget. Statsforvalteren er enig i at tidsfristen mellom høring og tilrådning er kort, men med tanke på det omfattende arbeidet som ble gjennomført i forkant, i forbindelse med Tiltaksplan for Rondane villreinområde, samt undervegs i denne verneprosessen, mener vi den er forsvarlig.*

*De mest åpenbare konsekvensene er knyttet til det økonomiske grunnlaget for Rondvassbu. For det øvrige reiselivet er det vanskeligere å beskrive konsekvensene. Tidligere arbeider som berører dette temaet, som Besøksstrategi for Rondane nasjonalpark (2015)<sup>23</sup> og NINA rapport 1013 Villrein og ferdsel i Rondane – Sluttrapport fra GPS-merkeprosjektet 2009–2014 av 2015<sup>24</sup>, gir ikke endelige konklusjoner. Sistnevnte rapport peker på store muligheter for næringsutvikling på Mysusæter ved en flytting av parkeringsplassen fra Spranget og ned til Mysusæter, dette ut fra en analyse av de konkrete brukerne av parkeringsplassen i denne tidsperioden. Dersom Spranget fjernes som stopp, parkering og informasjonspunkt vil Mysusæter få en klarere og mer definert rolle som stopp og endepunkt for biltrafikk, og bli et nytt startpunkt for turer ut fra Mysusæter og eventuell ferdsel*

---

<sup>23</sup> [Nasjonalparkstyre | Besøksstrategi for Rondane nasjonalpark \(2015\)](#)

<sup>24</sup> [Villrein og ferdsel i Rondane. NINA-rapport 1013.](#)

videre innover fjellet. Dette gir Mysusetær muligheter til å kunne rendyrkes mer som et servicepunkt enn det har vært fram til i dag.

Når det gjelder konsekvenser for vegeiere, vil det vil ikke bli noen endring i eierforhold på vegen som omfattes av dette tiltaket. Statskog SF vil fortsatt være grunneier. Flytting av parkering til Mysusetær vil gi mindre bominntekter for Tjønnbakkvegen SA, men samtidig vil også mindre biltrafikk kunne gi redusert behov for vegvedlikehold. Miljødirektoratet har opprettet en egen tilskuddsordning for «Tiltak for villreinvennlig ferdsel», som også veglag har muligheten til å søke på i forbindelse med nedlegging og stenging av veger og parkeringsplasser.

Gjennom arbeidet med Meld. St. 18 (2023-2024), kvalitetsnormen for villrein og tiltaksplanen for Rondane villreinområde, er det gjort grundige vurderinger av ulike tiltak, også for området på Spranget. Resultatet av disse arbeidene er bl.a. tiltak 47 i tiltaksplanen for Rondane villreinområde, hvor det er vedtatt at Spranget parkeringsplass skal legges ned. Vi har forståelse for at stenging av parkeringsplassen fremstår som inngripende for mange, og at det er både turtradisjoner, identitet og kultur knyttet til Spranget som turmål for mange brukergrupper. Samtidig er det gjennom NINA sine scenarioanalyser godt begrunnet at stenging av parkeringsplassen og ferdselsrestriksjoner i dette området vil være svært viktig for å bedre tilstanden for villreinen i Rondane. Vi viser til kunnskapsgrunnlaget for tiltaksplanen for alternativvurderinger, og har forholdt oss til oppdraget om å utrede to alternativer for endring av verneform og vernebestemmelser.

Tilstedeværelse av rovvilt ansees som en naturlig del av et fjelløkosystem med villrein, og andre naturlig forekommende arter. Rovviltet har likevel ikke et spesielt strengere vern innenfor en nasjonalpark eller et landskapsvernområde i forhold til utenfor verneområder, selv om mange vil hevde at fredet rovvilt hører hjemme i en nasjonalpark. Rovviltet er nokså detaljregulert av rovviltforskriften, forvaltningsplaner for rovviltregioner og gjennom flere Stortingsbehandlinger. Vi er enige i at rovvilt vil påvirke villreinstammen og kalveoverlevelsen, men dette mer som en naturlig påvirkning i et økosystem. Så lenge rovviltbestandene forvaltes i henhold til politisk fastsatte bestandsmål, ser vi ikke grunn til å utrede konsekvensene av dette ytterligere her. Rondane er en del av forvaltningsområde for jerv i region 3 (Oppland) der bestandsmålet på jerv primært skal fylles, jf. Forvaltningsplan for rovvilt i region 3.

Klimaendringer er også en relevant påvirkningsfaktor på villreinen, og vil kunne ha betydning både på forekomst av sykdom og parasitter, samt bruk av beite- og leveområdet gjennom året. Nedising av beiter kan være en negativ effekt vinterstid, og økte insektplager sommertid. Det å ha tilstrekkelig tilgang til høye topper for å komme seg unna varmen og insektene vil være viktig i årene framover, og det samme vil tilgangen til store nok områder være, for å hindre at dyrene står for tett over tid og at sykdom sprer seg. Gjenoppsettelse av tidligere trekkpassasjer kan følgelig derfor også være viktig for å motvirke de negative effektene av klimaendringer.

#### Andre påvirkningsfaktorer

Flere privatpersoner mener at villreinjakt har vært og er en større negativ påvirkningsfaktor for villreinen enn ferdsel, og at jakt er årsaken til at trekket har opphørt ved Spranget. Flere mener at jakten bør stoppes eller overlates til profesjonelle, for å redusere den negative påvirkningen, samt at det bør ses på annen finansiering av fjellstyrene. Enkelte foreslår totalforbud for villreinjakt i den

delen av Rondane som ligger i Sel kommune, alternativt i en korridor på 3-4 km bredde ved trekket nord/sør over Spranget. Midlertidig jaktforbud i noen år er også foreslått som et aktuelt tiltak, kombinert med forbud mot bilkjøring etter Reinsbommen. Det pekes på at Statsforvalteren må bidra til at det gjøres utredninger rundt jaktas betydning, og det er tvilsomt om de foreslåtte tiltakene vil ha ønsket effekt, dersom en ikke bl.a. innfører endringer i jaktutøvelsen.

Villreinutvalget for Rondane nord og Vulufjell fjellstyre peker på at bruksrettene til jakt i kommunene Dovre, Folldal, Sel, Nord-Fron og Sør-Fron vil bedres med de foreslåtte endringene, da problematikken rundt Spranget har innvirkning på begge delstammene i Rondane nord, og dermed vil få konsekvenser for bruksretten til personer bosatt i disse kommunene. Bestandene har over år blitt holdt kunstig nede, fordi dyra ikke har hatt muligheter for å trekke. Det har vært utfordringer med sykdom og lave vekter. Utvalget mener forslaget er et skritt i riktig retning for at Rondane nord skal kunne ha en robust villreinbestand på nivå med det antallet vinterdyr som er vedtatt, og Vulufjell fjellstyre mener forslaget er et steg i riktig retning for å bedre tilstanden for villreinen i Rondane nord, og for å oppfylle målet med nasjonalparken.

Privatpersoner foreslår å forby småviltjakt i området for å begrense den totale perioden med forstyrrelser på villreinen fra jaktutøvelse i området.

*Statsforvalterens kommentar: Jakt på villrein ansees i dag som nødvendig for å balansere størrelsen på stammen i forhold til beitegrunnlaget. Begrensninger på jakt og jaktutøvelse har ikke vært en del av Statsforvalterens oppdrag. Det kan likevel nevnes at det innenfor Rondane villreinområde er en betydelig aktivitet knytta til andre former for jakt, og trening av jakthunder, som innebærer forstyrrelser for villreinen over en lengre periode.*

*Merknader til brukerinteresser og konsekvenser for disse*

Nasjonalparkstyret for Rondane-Dovre nasjonalpark mener landbruksinteressene ikke blir nevneverdig skadelidende ved de foreslåtte endringene i alternativ 1, og vurderer også at forslaget ikke vil gi nevneverdige konsekvenser for andre forhold.

NJFF Oppland anser ikke at forslaget vil ha vesentlige konsekvenser for deres brukergrupper, med de muligheter og restriksjoner som er foreslått.

Innlandet fylkeskommune kommenterer at de ikke er kjent med andre brukerinteresser i området enn de som allerede er beskrevet i høringsforslaget.

Enkelte privatpersoner mener høringsutkastet gir en god beskrivelse av de ulike brukerinteressene, mens andre mener høringsutkastet bl.a. mangler omtale av deltidsinnbyggerne/hytteeierne i området, brukerne av Spranget og bruken av vidda. Det påpekes at det for deltidsinnbyggerne ikke nødvendigvis er selve parkeringsplassen som er viktig, men adkomsten til toppen av bakken og randsonen til nasjonalparken. Det påpekes at interessene til deltidsinnbyggerne ikke er vektlagt når det kommer til vurdering av avbøtende tiltak.

I forhold til konsekvenser av de to foreslåtte alternativene, mener flere privatpersoner at det ikke vil være realistisk for folk flest å komme seg inn i nasjonalparken til fots med avstanden fra Mysusæter.

*Statsforvalterens kommentar: Målet med denne prosessen er å kanalisere ferdselen fra alle brukergrupper til utkantene av villreinområdet, og å begrense ferdsel i sentrale deler. Deltidsinnbyggere/hytteiere er en del av kunnskapsgrunnlaget for denne tilrådingen, på lik linje med andre brukergrupper.*

#### Verneformer og -alternativer

Villreinutvalget i Rondane Nord, nasjonalparkstyret for Rondane-Dovre nasjonalpark, Vulufjell fjellstyre, Sel fjellstyre, Sør-Fron kommune, Villreinnemda for Rondane og Sølknletten, NJFF Oppland, Sel arbeiderparti, Bevar villreinen i Rondane, La villreinen leva!, veglaget Storulvegen, DNT Oslo og omegn og flere privatpersoner støtter alternativ 1 som verneform. Det pekes på at nasjonalpark er en godt innarbeidet verneform med stor aksept lokalt og nasjonalt, og at denne verneformen gir større helhet, bedre arrondering av verneområdet, et enklere regelverk å forholde seg til og en enklere og mer forutsigbar forvaltning. Sel fjellstyre understreker at endringene ved alternativ 1 må sikre beitenæringens rettigheter, lokalbefolkningens tilgang, reiselivets behov og en helhetlig forvaltning av villrein. Sør-Fron kommune mener det er viktig at dagens forvaltningsregime for resten av Frydalen LVO videreføres, og fortsatt gir rom for landbruksdrift og bruk av utmarksressurser innenfor rammene av landskapsvernet.

Sel kommune og Sel og Heidal Senterparti anbefaler alternativ 1, dersom prosessen konkluderer med ett av de to skisserte alternativene, men foretrekker lokal forskrift for ferdselsregulering, framfor de to alternativene i høringsforslaget. Sel og Heidal senterparti fraråder alternativ 2.

Innlandet fylkeskommune anser alternativ 1 som likeverdig med alternativ 2.

Kampen og Mysusæter beitelag foretrekker revidering av forskriften for Frydalen LVO framfor et biotopvern.

Enkelte privatpersoner anbefaler at alternativ 2 velges framfor alternativ 1, og viser til at NML § 12 fastslår at man skal velge den løsningen som gir minst skade når flere alternativer foreligger. Mener biotopvern gir adgang til presise, artsspesifikke reguleringer rettet direkte mot villreins funksjonsområder, muliggjør målretta tiltak i definerte perioder, gir større fleksibilitet enn nasjonalparkvern og reduserer risikoen for unødvendig inngripen i etablert og tradisjonell ferdsel, som ikke er dokumentert skadelig.

Enkelte privatpersoner mener at tiltak for å bedre villreinsituasjonen bør innføres gradvis og med de mildeste virkemidlene først, og er derfor kritisk til alternativ 1, da dette innebærer strenge restriksjoner for friluftslivet. Mener at mindre tilgjengelighet vil føre til lavere interesse for naturen, færre besøkende og negative økonomiske konsekvenser for hytteiere og lokalsamfunn, og at for strenge restriksjoner kan virke mot sin hensikt.

Enkelte privatpersoner ber om at det alternativet som best ivaretar lokalbefolkningens muligheter til å bruke Rondane som friluftsområde blir valgt.

*Statsforvalterens kommentar:* Forslagene til tiltak som medfører restriksjoner er like i de to alternativene. Beitenæringen får de samme rettigheter til å kunne komme seg inn med bil til Spranget. Med alternativ 1, blir det en begrensning i dronebruken akkurat i utredningsområdet (rundt Spranget) enn hva det er i dag og i forhold til alternativ 2, men noen praktisk betydning har det ikke da terrenget her er åpent og oversiktlig. Når det gjelder effekter av høy ferdsel på villreinstammen viser vi til kunnskapsgrunnlaget.

#### *Generelle merknader til forskriftene*

Villreinnemnda i Rondane og Sølknletten mener at dersom alternativ 1 blir valgt, må det gjøres en endring i verneforskriften for Rondane NP § 3 pkt. 6.3 g om at motorferdsel i forbindelse med drift av Rondvassbu må begrenses til et absolutt minimum for å sikre nødvendig drift. Det samme må også presiseres i verneforskriften for Frydalen LVO, dersom alternativ 2 velges.

*Statsforvalterens kommentar:* Vi ser at en slik presisering i verneforskriften kunne ha vært hensiktsmessig. Vi anser likevel at med utvidelse av verneformålet til å inkludere villreinsens trekkveier ligger det en føring om at forvaltningsmyndigheten ikke kan gi flere dispensasjoner enn det som er strengt nødvendig i dette området.

Kampen og Mysusæter beitelag mener det må spesifiseres i detalj hvilke unntak og bestemmelser som vil gjelde for beitenæring i det berørte området.

*Statsforvalterens kommentar:* Det er en forutsetning i oppdraget at beitelaget skal ha mulighet for å bruke motorkjøretøy på linje med dagens praksis inn til Spranget. Det er derfor et unntak for beitelaget i endringsforskriftens §§ 3 pkt. 6.2 bokstav d for kjøring i samband med tilsyn til Spranget. Beitelaget har fremmet ønsker om å kjøre innover til Rondvassbu i næringsøyemed på linje med de rettigheter Rondvassbu har for kjøring i driftsøyemed. Statsforvalteren mener at når det nå foreslås sterke begrensinger på motorferdsel, er det lite ønskelig å liberalisere for noen brukergrupper. Beitelaget må søke om dispensasjon til nasjonalparkstyret for kjøring videre inn til Rondvassbu i særlige tilfeller, slik som det gjøres i dag.

La villreinen leva! støtter Rondane-Dovre nasjonalparkstyre sitt forslag om endring i § 3 pkt. 5.2 i verneforskriften for Rondane NP. Nasjonalparkstyret foreslo i sitt innspill til oppstart av vernplanprosessen at pkt. 5.2 i § 3 endres slik at kun tradisjonell turvirksomhet til fots i regi av skoler, barnehager, ideelle lag og foreninger (uten betaling for deltakelse) er tillatt uten søknad, og at alle former for organisert og/eller kommersiell turvirksomhet (også innbefattet turistforeninger) pålegges ordinær søknadsplikt iht. gjeldende retningslinjer for organisert ferdsel.

*Statsforvalterens kommentar:* Vi er enige i behovet for en slik presisering, men denne endringen er ikke en del av dette oppdraget, og må derfor høres i en egen prosess. Vi er kjent med at Miljødirektoratet har fokus på bestemmelser om ferdsel i verneområder, og at de er orientert om dette konkrete forslaget fra nasjonalparkstyret.

#### *Ferdselsrestriksjoner og konsekvenser*

Nasjonalparkstyret for Rondane-Dovre nasjonalpark mener at høringsforslaget ikke vil legge hindringer for allmennhetens «anledning til naturopplevelse gjennom utøving av tradisjonelt og enkelt friluftsliv».

Vulufjell fjellstyre og Bevar villreinen i Rondane mener at et sykkel- og motorferdselforbud fra Tjønnbakken til Rondvassbu er nødvendig for å ivareta villreinstammen i Rondane nord.

Privatpersoner mener at de foreslåtte tiltakene er unødvendig inngripende, og foreslår heller justering i dagens stengingsperiode, tidsavgrenset regulering i sårbare perioder eller dynamisk regulering ut fra hvor reinen befinner seg. Det påpekes at reinen befinner seg i høyreliggende områder sommerstid, og at det derfor ikke har noen hensikt å stenge vegen. Enkelte påpeker også at forstyrrelsene fra dagens motorferdsel og sykling er forutsigbar og begrensede når de er kanalisert til den aktuelle vegen.

Innlandet fylkeskommune viser til diskusjonen om at totalforbud mot sykling er inngripende, og praksis for å regulere sykling i andre verneområder, og peker samtidig på at tiltakene som iverksettes må sikre en reell forbedring av villreinsens trekkpassasjer, uten at effekten undergraves av økt sykling.

*Statsforvalterens kommentar: Det er godt dokumentert at ferdsele slik den er tillatt i dag har fått store konsekvenser for villreinen, og må begrenses for at villreintrekket skal gjenopptas. Det å gjenopprette trekket ved Rondanemassivet vil være helt avgjørende for å kunne bedre tilstanden for Rondane villreinområde. Ferdseleregistreringer fra 1. juli til 1. oktober 2024 viste over 26 000 passeringer på vegen mellom Spranget og Rondvassbu. Middelerdien var 281 passeringer per dag i denne perioden. Når vi vet at reinen opplever 220 passeringer eller mer som en fullstendig barriere, burde en fra et villreinfaglig ståsted ideelt sett innført restriksjoner også på annen menneskelig ferdsele enn det som denne tilrådingen omfatter. Vi deler derfor ikke oppfattelsen om at et sykkelforbud på strekningen er «unødvendig inngripende», og dette er nærmere utdypet under avsnittet om sykling nedenfor. Det er en kort strekning forbudet vil gjelde for – og dette er på en svært viktig trekk-korridor for villrein. Det finnes mange andre veier i området som er egnet for tursykling.*

## **Motorferdsel**

Villreirutvalget for Rondane, Sel arbeiderparti og Vulufjell fjellstyre nord støtter forbud mot motorisert ferdsele på strekningen Tjønnbakken-Rondvassbu. Det oppfordres til flerårige dispensasjoner, tilsvarende dagens praksis, for å ivareta beitenæringen og næringsutøvelse for DNT Rondvassbu.

Bevar villreinen i Rondane mener det samme forbudet mot motorferdsel som gjelder i nasjonalparken i dag, også må gjelde for strekningen Tjønnbakken-Rondvassbu.

Enkelte privatpersoner foreslår at Reinsbommen er åpen fra 1. juli til 10. august, med forbud mot all ferdsele mellom Spranget og Rondvassbu kl. 22.00 – 07.00.

*Statsforvalterens kommentar: Vi viser til vår generelle kommentar knyttet til stenging av Spranget og forbud mot motorferdsel og sykling ovenfor. GPS-data fra områdene ved Grimsdalsveien viser at simler trekker bort fra veien ved høy forstyrrelse, tiltak som kun reduserer én forstyrrelsesfaktor vil derfor ha begrenset effekt når andre forblir uendret<sup>25</sup>. Det er også vist gjennom GPS-data og studier av villreinsens arealbruk at villreinen kan unngå områder den har opplevd som barrierer tidligere, selv når det ikke er ferdsele der. Dersom en skal tillate motorferdsel og/eller sykling deler av døgnet eller i bestemte perioder, kan dette derfor bidra til at reinen i større grad holder seg unna området enn om ferdselestykket tas bort i sin helhet. Hvorvidt reinen vil trekke f.eks. under nattestenging vil også*

---

<sup>25</sup> NINA rapport 2682 Fragmentering av Rondane villreinområde. En oppdatering fra GPS-merkeprosjektet

komme an på vindretningen, og andre forhold som for eksempel den totale ferdsele på dagen og hvor risikovillig villreinen er. Vår vurdering er derfor at det å åpne opp for motorferdsel og/eller sykling deler av døgnet eller i bestemte perioder vil uthule målet med ferdsele-reguleringen i dette området.

Villreinnemnda i Rondane og Sølknkletten mener at dersom alternativ 1 blir valgt, må det gjøres en endring i verneforskriften for Rondane NP § 3 pkt. 6.3 g om at motorferdsel i forbindelse med drift av Rondvassbu må begrenses til et absolutt minimum for å sikre nødvendig drift. Det samme må også presiseres i verneforskriften for Frydalen LVO, dersom alternativ 2 velges. La villreinen leva! mener også at motorferdsel ifbm. drifta av Rondvassbu bør strammes inn.

Statsforvalterens kommentar: Endringsforslaget har ikke vært på høring, og må derfor ses nærmere på i en ev. forskriftsendring senere. Vi ser imidlertid at en slik presisering i verneforskriften kunne ha vært hensiktsmessig. Vi anser likevel at med utvidelse av verneformålet til å inkludere villreins trekkveier ligger det en føring om at forvaltningsmyndigheten ikke skal gi flere dispensasjoner enn det som er strengt nødvendig i dette området.

## Sykling

Villreirutvalget for Rondane nord, Vulufjell fjellstyre, Bevar villreinen i Rondane og La villreinen leva! støtter forbud mot sykling på strekningen Tjønnbakken-Rondvassbu.

DNT Oslo og omegn ber om at det utredes og vurderes om det skal være anledning til å sykle til Rondvassbu når turisthytta er åpen om sommeren.

Flere privatpersoner mener at sykkelforbudet er svært inngripende for lokalbefolkningen, og ber om at sykling blir tillatt som i dag. Det er i tillegg flere forslag om å heller regulere perioden hvor sykling tillates. Enkelte foreslår at sykling tillates i perioden 20. juni til 10. september, mens andre foreslår at Reinsbommen er åpen fra 1. juli til 10. august, med forbud mot all ferdsel mellom Spranget og Rondvassbu kl. 22.00 – 07.00.

Sel Arbeiderparti foreslår at det åpnes for sykling i perioden 25.juni til 1. september, eventuelt med en tidsregulering. Dette begrunnes med allmennhetens tilgang til fjellet og behovet for at tiltakene ikke blir mer inngripende enn nødvendig. Effekten av sykling bør overvåkes og vurderes løpende.

Mysusæter Vel mener også det er viktig å kartlegge omfanget av sykling når parkeringsplassen stenges og sykkelutleien på Spranget legges ned.

Sel fjellstyre, Sel kommune og Mysusæter Vel mener at sykling fortsatt bør være tillatt på strekningen Reinsbommen-Rondvassbu.

Sel Arbeiderparti foreslår følgende endring i verneforskrift for Rondane NP § 5.8 *Kjøring med hundespenn, hestekjøretøy og ridning er forbudt på strekningen fra Reinsbommen til Rondvassbu. Sykling begrenses til perioden fra 25/6 og til 1./9, og forutsetter at sykkelutleie skjer på Mysusæter.*

Mysusæter Vel og enkelte privatpersoner etterlyser en vurdering av hvor forstyrrende sykling er, sammenlignet med ferdsel til fots. Privatpersoner etterlyser også en redegjørelse for hvilken forventet effekt et forbud mot sykling vil gi, samt hvordan effekten skal måles og evalueres. Mysusæter Vel mener også det er viktig å kartlegge omfanget av sykling når parkeringsplassen stenges og sykkelutleien på Spranget legges ned.

Mysusæter vel foreslår følgende formulering i pkt. 5.8: *Kjøring med hundespenn, hestekjøretøy og ridning er forbudt på strekningen fra Reinsbommen til Rondvassbu.*

Det er flere høringsuttalelser som omtaler flytting eller nedleggelse av dagens sykkelutleie på Spranget. Sel Arbeiderparti forutsetter i sitt høringsinnspill at sykkelutleie flyttes til Mysusæter, og også Sel kommune og flere privatpersoner peker på at sykkelutleie kan flyttes dit. Andre mener at tilbudet om å leie sykkel bør legges ned, og at det kun tillates bruk av «egen» sykkel, for å redusere det totale ferdselstrykket fra sykling. Flere privatpersoner mener at når sykkelutleien avvikles eller flyttes, vil dette naturlig begrense sykkeltrafikken, og det vil ikke være behov for et totalforbud mot sykling.

Private hytteeiere/tidligere styremedlemmer i Mysusæter vel mener det bør være mulig med sykling i et tidsvindu på sommeren 1/7-15/8 – kl 08-20.

Privatpersoner peker på at en oppgradering av sykkeltilbudet rundt Furusjøen kan avlaste sykkeltrafikken innover fjellet.

*Statsforvalterens kommentar: Sykling gir rask og energieffektiv forflytning, og bidrar til stor ferdsel til og i de sentrale delene av fjellområdet. Det totale ferdselstrykket må ned. Å forby sykling på denne ene utvalgte strekningen, vil være et effektivt tiltak i så måte.*

*Vi ser at det er delte meninger om sykling, og flere tar til orde for at et totalt sykkelforbud er et for inngripende tiltak. Vi har derfor vurdert om det kan åpnes for sykling i et tidsvindu i deler av sommersesongen. Enkelte foreslår også at sykling kun begrenses til visse tider på døgnet. Det er vist gjennom GPS-data og studier av villreinens arealbruk at villreinen kan unngå områder den har opplevd som barrierer tidligere, selv når det ikke er ferdsel der. Dersom en skal tillate sykling deler av døgnet eller i bestemte perioder, kan dette derfor bidra til at reinen i større grad holder seg unna området enn om ferdselstrykket fra sykling tas bort i sin helhet. Hvorvidt reinen vil trekke f.eks. under nattestenging vil også komme an på værforholdene, spesielt vindretningen, og andre forhold som for eksempel den totale ferdselen på dagen og hvor risikovillig villreinen er. Vår vurdering er derfor at det å åpne opp for sykling deler av døgnet eller i bestemte perioder vil uthule målet med ferdselsreguleringen i dette området. I forbindelse med denne vurderingen har vi, i tillegg til å benytte eksisterende kunnskap fra forskningsrapporter, også innhentet eksterne villreinfaglige råd. Ut fra dette mener vi at det ikke er mulig å definere et tidsvindu hvor ferdsel har mindre påvirkning på villreintrekket, og derfor kan anbefales. Å endre reinens adferd, og gjenopprette et villreintrekk kan ta tid.*

*Ferdselsregistreringer viser at ferdselen i området Spranget-Rondvassbu er størst fra starten av juli og til midten av august. Dersom det åpnes for sykling i denne perioden, vil den totale effekten av tiltaket være liten, da det aller meste av ferdselstrykket videreføres.. I tillegg ser vi at det i scenarioanalysene er beskrevet at ferdsel fra private hytter stor innvirkning på et stort område, og et sykkelforbud mener vi kan være et bidrag for å dempe denne innvirkningen.*

*I kvalitetsnormen for villrein er Rondane villreinområde klassifisert til rødt, og situasjonen er kritisk. Dette gjelder antall kalv per simle/ungdyr, lave slaktevekter på kalv, dårlig arealutnyttelse, og dårlige fungerende trekkpassasjer. Det haster med å iverksette tiltak som gir tilstrekkelig effekt for å snu den negative trenden i Rondane, og gjenoppretting av villreinens trekkmuligheter er pekt på som særlig viktige tiltak. Gjennom Meld. St. 18 (2023-2024) har regjeringen fastsatt et mål om å stoppe den negative utviklingen i alle villreinområder innen 2030. Forbudet mot sykling på aksene Tjønnbakken - Rondvassbu vil være et viktig tiltak for å dempe det totale ferdselstrykket her, og være et betydelig bidrag for å nå målet om å snu den negative utviklingen i dette villreinområdet.*

*Rondane er et langt og smalt villreinområde, det er fortsatt mulig å gå hele villreinområdet på tvers i løpet av en god dag på tur i fjellet, selv uten sykling på denne strekningen. Vi kan derfor ikke, i lys av den kritiske situasjonen, og de nasjonale målene som er satt for villreinstammen, anbefale delvis åpning for sykling på denne strekningen. Norsk villreinsenter mener også at totalforbud mot sykling og allmenn bilkjøring må iverksettes samtidig nå<sup>26</sup>. Det å gjenopprette trekkmulighetene i områdene rundt Spranget og Rondvassbu er helt avgjørende dersom tilstanden for Rondane villreinområde skal forbedres. Hvis en ikke lykkes med tiltak her, vil det også bli krevende å lykkes med andre tiltak i tiltaksplanen.*

*Sykling er også en aktivitet som øker i popularitet, og i Dovrefjell-området har sykkelturisme vært markedsført i økende grad. I tiltaksplanen for Rondane, tiltakspakke 2, ligger det derfor som tiltak 24 regulering av sykling på veger og stier flere steder. Vi vil også påpeke at sykkelforbud er foreslått som relevant tiltak i flere tiltaksplaner. Dette gjelder Tiltaksplanen for Snøhetta og Tiltaksplan for Knutshøe. Det vil da være særlig uheldig om aksene Mysusæter-Rondvassbu fortsatt holdes åpne for sykling, ettersom restriksjoner andre steder kan føre til et enda større ferdselstrykk her.*

*Det er ikke ønskelig eller mulig å skille mellom sykkelutleie og bruk av egen sykkel. Verneforskrifter bør, utover å sikre muligheten for å drive nødvendig næring, være brukernøytrale.*

### **Skiløyper**

Private hytteeiere/tidligere styremedlemmer i Mysusæter vel mener det er lite sannsynlig at stenging av Spranget vil føre til stor biltrafikk til Mysusæter sentrum. DNT-turister vil trolig parkere der, men i begrenset antall. For hyttefolk, lokale og bobiler fremstår parkeringen lite attraktiv, blant annet på grunn av manglende utsikt og en 2,5 km lang, bratt grusvei til fots. I tillegg påpekes det at det som før var skiløyper, blir nå brøytet opp som bilveger – løypenettet må utvikles for å gjøre Mysusæter mer attraktivt.

Sel arbeiderparti understreker viktigheten av å opprettholde eksisterende skiløyper, da disse er kanalisierende og bidrar til redusert ferdselsbelastning.

Statsforvalterens kommentar: *I forbindelse med denne prosessen er det ikke foreslått endringer når det gjelder skiløyper. Denne prosessen omfatter ikke konkret tiltak for å bedre tilbudet for friluftsliv rundt Mysusæter. Utviklingen på Mysusæter må likevel sees i sammenheng med de ferdselsreguleringene/forskriftsendringene i denne tilrådningsen. Mange av forslagene er etter vår oppfatning gode og vil være naturlig å se på i forbindelse med stedsutviklingen av Mysusæter. Vi viser for øvrig til vår kommentar under «Andre merknader».*

### **Hest**

Mysusæter og Kampen beitelag mener beitebrukere må kunne bruke hest eller annen egnet transportmetode til tilsyn og frakt av utstyr og varer til beitebruken.

Statsforvalterens kommentar: *Bruk av hest i forbindelse med beitenæring er ivaretatt i dagens verneforskrift, og foreslås videreført som et unntak fra forbudet.*

### **Kjøring med hundespenn**

Bevar villreinen i Rondane og La villreinen leva! støtter forbud mot kjøring med hundespenn.

---

<sup>26</sup> Norsk villreinsenter; uttale pr e-post av 17.04.2026

## **Kiting/skiseil**

Villreinutvalget for Rondane nord, Bevar villreinen i Rondane og La villreinen leva! støtter forbud mot bruk av kiting/skiseil.

### *Landbruk*

Mysusæter og Kampen beitelag mener beiteberettigete fritt bør kunne benytte alle etablerte veger, herunder veg inn til Rondvassbu og Bjørnhollia, for ettersyn og transport av dyr i det omfang som er hensiktsmessig for beitebruken. Dette gjelder også skadefellingsmannskaper ved skadefellingsforsøk på rovvilt.

Sel fjellstyre mener beitenæringen må gis permanent og tydelig hjemlet adgang til motorferdsel ifbm. tilsyn, sanking og håndtering av rovviltskader.

*Statsforvalterens kommentar: Det er ikke foreslått endringer når det gjelder beitebrukernes rettigheter i denne prosessen. Se også kommentarer under ferdselsreguleringer knyttet5 til dette.*

### *Bruk av drone og andre motoriserte innretninger*

Sel fjellstyre mener beitebrukere må gis adgang til bruk av drone ved tilsyn, sanking og dokumentasjon av rovviltskader, pga. dyrevelferd og for å begrense ferdsel til fots. Drone må også være tillatt for øvrige myndigheter ved telling av rein og ved jerveregistrering.

Kampen og Mysusæter beitelag mener at nødvendig bruk av drone til beitebruk bør være unntatt fra forbud.

*Statsforvalterens kommentar: Det er ikke foreslått endringer på dette punktet, det blir som tidligere anledning til å søke om dispensasjon til bruk av drone hos forvaltningsmyndigheten.*

### *Andre merknader*

#### **Konsekvenser for trafikkhåndtering og stedsutvikling Mysusæter**

Nasjonalparkstyret for Rondane-Dovre nasjonalpark ser at verneplanforslaget vil gi konsekvenser for trafikk- og parkeringsmønster utenfor verneområdet, og påpeker at det vil være behov for bedre tilrettelegging og drift av parkeringen på Mysusæter. Styret henstiller til at KLD raskt kommer på banen med avbøtende tiltak.

Sel kommune mener tiltaket vil få betydelige konsekvenser for privatrettslige forhold utenfor verneområdene og uttrykker bekymring for trafikksituasjonen utenfor Reinsbommen. Kommunen mener skyttelbuss fra Mysusæter til Rondvassbu kan være et kompensierende tiltak, og viser til etablert praksis til Snøheim. KLD og Miljødirektoratet må være i førersetet for utvikling av eget areal på Mysusæter. Sel og Heidal Senterparti mener også at det bør gis tid i prosessen til å avklare opprusting av parkeringsplassen på Mysusæter og hvordan kjøreregler og bruk av Tjønnbakkvegen blir tilpasset endringen.

Sel og Heidal Senterparti påpeker at det bør gis tid i prosessen til å avklare opprusting av parkeringsplassen på Mysusæter og hvordan kjøreregler og bruk av Tjønnbakkvegen blir tilpasset endringen.

DNT Oslo og omegn understreker viktigheten av å sikre nødvendige tillatelser og avklaringer for parkering og vegretter på Mysusæter før sesongen 2027.

Sel fjellstyre viser til at parkering utenfor nasjonalparken må avklares før verneendringene vedtas.

Sel Arbeiderparti støtter tiltak for å bedre trekkmuligheten for villrein, men mener stenging av vegen til Spranget må følges av avbøtende tiltak, særlig knyttet til stedsutvikling av Mysusæter sentrum og bedre trafikkhåndtering. De er kritiske til at dette ikke er en del av oppdraget til Miljødirektoratet og Statsforvalteren i Innlandet. Stedsutvikling framheves som avgjørende for både legitimitet og effekt av tiltaket, blant annet gjennom etablering av fasiliteter som kanalisering av ferdsel, kunnskapsformidling og parkering.

Mysusæter vel mener at det må legges en plan for trafikkhåndtering i Tjønnbakkvegen. Vegen ligger på privat grunn og det er uklart hvordan ferdsel og parkering skal reguleres framover. De er positive til samarbeidsinvitasjonen fra Miljødirektoratet, og mener det er mulig å finne løsninger for trafikkavvikling uten å kompromittere privatrettslige interesser. Mener videre at stedsutvikling av Mysusæter sentrum er det viktigste tiltaket for å redusere ferdsel og forstyrrelser i villreinområdet, og ønsker at denne prosessen forankres godt lokalt med bred deltakelse. Målet er ikke flere besøkende, men bedre styring av ferdsel, og mulighet for å kanalisere ferdselen bort fra sårbare områder.

Veglaget Storulvegen påpeker at en plan for trafikkavvikling må være på plass når Reinsbommen stenges for allmenn motorisert ferdsel, og ser positivt på at det er tatt initiativ ovenfor berørte parter for å løse dette.

Mysusæter og Kampen beitelag påpeker at området ved sankekvea på Tjønnbakken må være tilgjengelig for beitebrukerne for parkering og av/på-lastning av dyr.

Flere privatpersoner mener stedsutviklingen på Mysusæter er viktig, og at det haster. Det pekes på at området sør og vest for Mysusæter kan utvikles med tanke på friluftsliv, og det foreslås flere ulike tiltak for å gjøre området mer attraktivt og for å bidra til at ferdsel kanaliseres bort fra de mest sårbare områdene for villreinen. Blant tiltakene som privatpersoner foreslår er oppsetting av flerspråklige informasjonstavler på Mysusæter, Kampen, Susjøsæter og Høvringen, etablering av viewpoint/usiktsplattform og gapahuker på Ranglarhø, oppgradering av sykkeltilbudet rundt Furusjøen, etablering av bobilparkering og overnattingsmuligheter for bobiler på Mysusæter, opprydding og avklaring knyttet til løypenettet på Mysusæter, opparbeiding av egne skuterløyper utenfor skiløypene, tilrettelegging med sti langs fossene med sikring, tilrettelegging for badeplasser ved Karelen, Holtjønn og Ranglartjønn, og løypenett med flere tilbud rundt Mysusæter. Fra enkelte privatpersoner pekes det på at avbøtende tiltak må handle om stier, løyper og tilbud om andre turmål, framfor sentrumsutvikling av Mysusæter.

Enkelte privatpersoner etterspør helhet i vurderingene, og mener det ikke vil kunne kompenseres med midler til større parkeringsplass på selve Mysusæter og andre tiltak.

Enkelte privatpersoner mener at det bør ses på om en kun skal tillate parkering for hytte- og grunneiere langs vegen opp til Tjønnbakken, og mener det er viktig å opprettholde vinterbrøyting av Ulvangsvegen og Tjønnbakkvegen, da villreinen ikke blir skremt av biler.

Privatpersoner peker på at snøskutertrafikken innover mot Fremre Gjetarbui bør begrenses, og at det også bør fokuseres på andre veger på Mysusæter, spesielt vinterbrøyting av Ulvangvegen og Ultungvegen.

Private hytteeiere/tidligere styremedlemmer i Mysusetter vel mener det må tilrettelegges for en ny sti fra Mysusæter til Rondvassbu, med slak stigning opp bakken. Stien langs fossen må utvikles for å gjøre området mer sikkert/attraktivt, samt andre foreslåtte tilretteleggingstiltak for å øke tilbudet for friluftsliv nær Mysusæter.

*Statsforvalterens kommentar: Miljødirektoratet har tatt initiativ til et forprosjekt som skal se på trafikkhåndtering og stedsutvikling av Mysusæter når vegen fra Reinsbommen og inn til Spranget stenges. Miljødirektoratet sørger for kontakt med relevante aktører i den sammenhengen. Flere av tiltakene det er gitt innspill på i denne høringen, vil være relevante å ha med seg inn i arbeidet med stedsutviklingen. Forskriftsendringer og oppstart av saneringen av parkeringsplassen på Spranget vil ikke skje før høsten 2026, og sommersesongen 2026 vil derfor gå som tidligere år. Forprosjektet skal bidra til at en kommer fram til løsninger for trafikkhåndtering og stedsutvikling i god tid før sesongen 2027.*

Skyttelbussen til Snøheim ble innført i 2012 som erstatning for fri kjøring med privatbiler på strekningen Hjerkin-Snøheim. Hoveddelen av ferdselen videre fra Snøheim gikk da videre i retning Snøhetta, dvs. mindre brukte områder for rein. Det kan derfor ikke gjøres en direkte sammenligning mellom Snøheim og Rondvassbu i denne sammenhengen.

### **Endring i ferdselsmønstre når Spranget stenges**

Sel fjellstyre uttrykker bekymring for økt trafikk sørover i fjellet langs Gjetaruburåket når Spranget stenges. Sel og Heidal senterparti peker også på at en mulig konsekvens av begrenset tilgjengelig fra Reinsbommen-Rondvassbu kan være økt ferdsel til Fremre Gjetarbu og Musvoldalen, som har lite ferdsel i dag. Økt motorisert ferdsel til Kampen innover mot Grønlibekken, med lett gange til Peer Gynt hytta, samt Høvringen, Smuksjøen og Dovre grense, som vil utfordre både villreinen og manglende lokal infrastruktur for økt trafikk og parkering, kan også være en konsekvens. Det må som et minimum overvåkes og evalueres etter noe tid.

Privatpersoner stiller også spørsmål ved hvor folk vil gå dersom Spranget stenges, og påpeker at det er viktig med tilbud i randsonen for å redusere bruken av vidda, og at det må tilrettelegging til.

*Statsforvalterens kommentar: Effekten av de foreslåtte ferdselsrestriksjonene må overvåkes. Tilgrensende prosesser hvor utviklingen av Mysusæter diskuteres bør ha alternative turmål som et fokusområde. Dette bør likevel ikke hindre å innføre de foreslåtte forbudene, da det for villreinen er behov for strakstiltak i området rundt Spranget, jf. naturmangfoldloven § 9 annet punktum.*

### **Bru over Ula**

Mysusæter og Kampen beitelag påpeker også at de er avhengige av tilgang til brua over Ula, for å kunne benytte beiteområdene nord for Ula. Det er også enkelte privatpersoner som har påpekt at

denne brua er viktig for både besøkende og for transport av ved/forsyninger på nordsiden av Ula. Det er derfor viktig at brua ikke rives før et fullgodt alternativ er på plass.

*Statsforvalterens kommentar: Brua over Ula er ikke en del av denne konkrete prosessen. Innspillet tas til etterretning med tanke på framtidig prosess.*

### **Sanering av parkeringsplassen**

Mysusæter og Kampen beitelag påpeker at sankekvea ved Spranget er mobil og settes opp/tas ned hvert år. Dersom parkeringsplassen saneres, ønsker beitelaget å ha sankekvea der P-plassen ligger i dag, dvs. nær vegen. De vil i tillegg ha behov for en liten snuplass til å kunne snu traktor med stor henger, og kunne parkere 2-4 biler i tillegg.

*Statsforvalterens kommentar: Innspillet tas til etterretning. Det vil være naturlig å se på dette i forbindelse med selve sanerings-/restaureringsprosessen. Det er Miljødirektoratet som utarbeider forslag til plan for restaurering.*

### **Kulturminner**

Innlandet fylkeskommune mener at begge alternativer ivaretar hensynet til kulturminner, og at redusert ferdsel kan bidra til mindre slitasje på fangstgroper ved Spranget, hvor dagens slitasje vurderes som for høy.

*Statsforvalterens kommentar: Innspillet tas til etterretning.*

### **Annet**

Privatpersoner viser til at det vil være behov for å frakte ved/forsyninger og materialer til Krokutbekkbua og Rondheim. Dette kan gjøres med snøskuter vinterstid, eller med bil/traktor til Spranget/vegen mot Rondvassbu og bæring over Ula sommerstid. Det vil være tilsvarende behov for bu ved Rondvatnet, bu ved Illmannsvatnet og Rustbue i Illmenndalshøa.

*Statsforvalterens kommentar: Det må søkes om dispensasjon fra vernebestemmelsene til dette, uavhengig av om alternativ 1 eller 2 velges.*

La villreinen leva! ber om oppfølging av formuleringer i tiltaksplanen om å unngå markedsføring i et område som bør skjermes.

Nasjonalparkstyret for Rondane-Dovre nasjonalpark ønsker i forbindelse med sin behandling av høringssaken gi innspill om at ulikheter i gjeldende regelverk (14 verneforskrifter for to nasjonalparker, fire landskapsvernområder og åtte naturreservater) både kan gi og oppfattes som ulik praksis. Styret ønsker å understreke betydningen av lik forvaltningspraksis for motorferdsel i forbindelse med tilsyn og sanking av beitedyr.

*Statsforvalterens kommentar: Innspillene om markedsføring og lik forvaltningspraksis tas til etterretning.*

## 10. Statsforvalterens tilrådning

### *Generelle merknader*

Med bakgrunn i dette faggrunnlaget, skriftlige og muntlige innspill til verneplanprosessen, kunnskapsgrunnlag i ulike fagrapporter og prosjekter knyttet til tiltaksplanarbeidet på villrein, kvalitetsnormen, forskningsprosjekter på villrein i Rondane, samt scenarioanalyser, mulighetsstudier og våre egne vurderinger, mener Statsforvalteren at vi har et godt grunnlag for å tilrå endring i verneform og vernebestemmelser for området Reinsbommen-Spranget-Rondvassbu. Vår vurdering er at dette faggrunnlaget i tilstrekkelig grad beskriver dagens bruk og ulike brukerinteresser i området, samt konsekvensene av endring i verneform og verneforskrifter. Det aktuelle området er i tillegg vernet som landskapsvernområde fra før, og er allerede underlagt restriksjoner som følge av dette.

Tilrådningsen åpner for at en del av de pågående aktivitetene i området kan videreføres. Fra et villrein faglig ståsted burde det ideelt sett også vært restriksjoner på annen ferdsel og opphold, men hensynet til brukerinteressene i området er også tillagt vekt i vurderingen. Vi har imidlertid ingen garanti for at de aktiviteter som fortsatt vil være tillatt, som f.eks. ferdsel til fots, på ski, telting og avgrenset kjøring med bil til nærmere bestemte formål, ikke vil fortsette å påvirke villreinen og andre naturverdier negativt. Det blir derfor viktig med en fortsatt overvåking av området for å se på virkningen av tiltakene som nå tilrås.

### *Valg av alternativ*

Blant høringsinnspillene er det en klar overvekt av de som foretrekker alternativ 1, dvs. utvidelse av Rondane NP, framfor alternativ 2, opprettelse av biotopvernområde innenfor Frydalen LVO. Alternativ 1 vil gi en bedre arrondering, der en større del av villreinens leve- og trekkområder er innenfor nasjonalparken. Landskapsøkologisk er dette alternativet derfor å foretrekke etter vår vurdering, da de flatere fjellfly-områdene over tregrensa får samme verneform. Alternativ 1 innebærer at det blir én forskrift for hele strekningen fra Reinsbommen til Rondvassbu, og gjør det enklere for allmennheten å forholde seg til hvilke restriksjoner som er gjeldende. Det vil også gjøre forvaltningen av området enklere. Når det gjelder konsekvenser for de ulike brukerinteressene i området er det få forskjeller mellom de to alternativene som var på høring, og vi kan ikke se at disse forskjellene er store nok til å fravike at utvidelsen av nasjonalparken er det beste alternativet. Vi har vurdert at det å opprette biotopvernområde etter naturmangfoldloven § 38 innenfor Frydalen LVO ville ha gitt konsekvenser utover området mellom Reinsbommen og Spranget. Vi mener en slik endring fordrer en større revisjon av verneforskriften for Frydalen LVO.

**Statsforvalteren i Innlandet tilrår derfor med dette at 1,26 km<sup>2</sup> av Frydalen landskapsvernområde i Sel kommune, endrer verneform og innlemmes som en del av Rondane nasjonalpark, iht. naturmangfoldloven § 35.**

Tilrådningsen innebærer at de to verneforskriftene som i dag regulerer strekningen fra Reinsbommen og helt inn til Rondvassbu må endres. Dette er *forskrift om verneplan for Rondane, vedlegg 1, vern av Rondane Nasjonalpark, Dovre, Sel, Nord-Fron, Sør-Fron, Ringebu, Folldal og Stor-Elvdal kommuner, Oppland og Hedmark av 2003* (forskrift for Rondane NP) og *forskrift om verneplan for Rondane, vedlegg 5, vern av Frydalen landskapsvernområde, Sel, Sør-Fron og Nord-Fron kommuner,*

*Oppland av 2003* (forskrift for Frydalen LVO). I tillegg må vernegrensene for hhv. Frydalen landskapsvernområde og Rondane nasjonalpark endres tilsvarende.

#### *De konkrete endringene i verneforskriften*

Vi tilrår følgende forskriftsendringer:

- Villreinens «trekkveger» tas inn i verneformålet i verneforskriften for Rondane NP.
- Forbud mot allmenn motorferdsel på strekningen fra Reinsbommen til Rondvassbu.
- Forbud mot sykling, kjøring med hundspann, hestekjøretøy og ridning på strekningen fra Reinsbommen til Rondassbu.
- Forbud mot bruk av kite og skiseil i Rondane nasjonalpark, i tråd med forbudet i gjeldende forvaltningsplan.

#### *Villreinens trekkveger*

Det er foreslått å ta inn villreinens «trekkveger» som et tillegg i verneformålet i forskrift om Rondane nasjonalpark § 2, tredje kulepunkt. Dette vil løfte betydningen av villreinens trekkpassasjer mellom typiske beite- og leveområder, og gi en sterkere kobling mellom verneformålet i nasjonalparken, og de reguleringer av motorferdsel og annen ferdsel som er aktuelt. Det har ikke kommet innvendinger mot denne endringen i høringen, og **Statsforvalteren i Innlandet tilrår derfor at villreinens «trekkveger» legges inn i verneformålet for Rondane nasjonalpark i tråd med høringsforslaget.**

#### *Forbud mot motorisert ferdsel*

Det foreslås et forbud mot allmenn motorferdsel på strekningen fra Reinsbommen til Rondvassbu. Det er i dag forbud mot allmenn motorferdsel fra Spranget og inn til Rondvassbu, jf. verneforskriften for Rondane nasjonalpark § 6.1. Flere av høringspartene er negative til at parkeringsplassen på Spranget skal fjernes, og at det innføres et forbud mot allmenn motorferdsel på hele strekningen. Det foreslås at det heller blir sett på mindre inngripende tiltak som f.eks. ferdselsreguleringer gjennom lokal forskrift etter friluftsløven, eller endrede åpningstider for Reinsbommen. Andre høringsparter mener at et forbud mot allmenn motorferdsel fra Reinsbommen til Rondvassbu er helt nødvendig for å ivareta villreinstammen i Rondane nord, og det pekes også på at motorferdselen til Rondvassbu må begrenses til et absolutt minimum for å sikre nødvendig drift. Flere mener at det i forbudet mot allmenn motorferdsel, må være unntak for beitenæringen ifbm. tilsyn, sanking og i skadesituasjoner. Fra beitenæringen selv påpekes det også at det bør være unntak fra forbudet for fellingsmannskap i forbindelse med skadefellingsforsøk.

Spranget er den mest brukte innfallsporten til Rondane, og ferdselstrykket her er stort. Ved å kjøre Tjønnbakkvegen inn til Spranget får folk flest enkel tilgang til nasjonalparken, og få andre steder er tilgjengeligheten til 2000-meters topper så enkel som fra Spranget. Både lokalbefolkning, deltidsinnbyggere, nasjonale og internasjonale turister benytter seg av muligheten til å kjøre inn til dagens nasjonalparkgrense, og det går også bussrute inn hit i sommersesongen. Dersom en skal nå målet om å redusere den menneskelige ferdselen ved og rundt Spranget, mener Statsforvalteren det er helt nødvendig å begrense den allmenne motorferdselen. Vi finner det lite hensiktsmessig å legge opp til å gi beitenæringen direkte adgang til motorferdsel i samband med tilsyn videre inn fra Spranget. Dette med bakgrunn i måloppnåelsen vi ønsker i forhold til villreintrekket, samt at det skjer innstramninger i ferdselen for andre brukergrupper. **Statsforvalteren tilrår derfor at det innføres forbud mot allmenn motorferdsel på strekningen fra Reinsbommen til Rondvassbu, men**

**at det legges inn unntak for beitenæringen, som fortsatt kan kjøre inn til Spranget i næringsøyemed. Dette er i tråd med høringsforslaget.**

Vi ser også at en presisering i verneforskriften for Rondane NP § 3 pkt. 6.3 g om at motorferdsel i forbindelse med drift av Rondvassbu må begrenses til et *absolutt minimum* for å sikre nødvendig drift, kunne vært hensiktsmessig. En slik endring har imidlertid ikke vært på høring, og vi anser at en med utvidelse av verneformålet til å inkludere villreinens trekkveger legger en føring om at det fra forvaltningsmyndigheten ikke skal gis flere dispensasjoner enn det som strengt tatt er nødvendig i dette området. Det gjøres derfor ingen endring av dette punktet i forskriften i denne prosessen.

#### *Forbud mot sykling, kjøring med hundespenn, hestekjøretøy og ridning*

Det foreslås å innføre forbud mot sykling, kjøring med hundespenn, hestekjøretøy og ridning på strekningen fra Reinsbommen til Rondvassbu i § 5.8. Kjøring med hundespenn, hestekjøretøy og ridning er ferdselsformer som i likhet med sykling kan gi rask og enkel forflytning inn i sårbare områder, og det er derfor foreslått et likelydende forbud for alle ferdselsformene.

Hovedregelen i friluftsløven er at sykling og ridning kan skje uten grunneiers tillatelse på veg og sti og overalt i fjellet, når det skjer hensynsfullt og med tilbørlig varsomhet. Det har i høringen kommet flere negative reaksjoner på totalforbudet mot sykling på strekningen fra Reinsbommen til Rondvassbu, og mange opplever dette som et uforholdsmessig inngripende tiltak som vil gjøre Rondvassbu og fjellområdene rundt langt mindre tilgjengelig for folk flest. Flere har foreslått at en heller ser på en regulering av perioden hvor sykling er tillatt, legger ned eller flytter sykkelutleien for å begrense antallet syklistene, samt overvåker omfanget av sykling når motorferdselsforbudet er innført, før en legger restriksjoner på denne ferdselsformen. Samtidig gis det også støtte til forslaget om å forby sykling på strekningen fra flere av høringspartene, og det påpekes at dette er et nødvendig tiltak for å gjenopprette villreintrekket.

Det er villreinens reaksjonsmønster knyttet til menneskelig ferdsel totalt sett som har vært gjenstand for forskning og utredninger over år. Det finnes ikke spesifikke studier som går på effekten av sykling på villrein alene, men det er grundig dokumentert at villrein unnviker områder med regelmessig menneskelig ferdsel<sup>27</sup>. Målet med forskriftsendringene i oppdraget som Statsforvalteren har fått er å begrense den menneskelige ferdselen inn i og gjennom et sårbart villreinområde, og vi mener derfor det også må til restriksjoner knyttet til sykling. Ut fra tilgjengelig kunnskap mener vi at det er lite hensiktsmessig å bare innføre en delvis stans i syklingen på strekningen. Vi har også forespurt villrein faglig kompetanse om det er et «tidsvindu» der trekket vil være mindre sårbart, men dette er det vanskelig å si noe nærmere konkret om. Vi har også vurdert delstenging, men det er svært vanskelig å spå når reinen vil trekke, da dette avhenger av værforhold, vindretning, graden av ferdsel ellers m.m. Syklingen innebærer en rask og lite energikrevende forflytning inn i sentrale deler av Rondane, som fra før er et veldig smalt villreinområde. Dette øker ferdselstrykket generelt, og spesielt på akse inn til Rondvassbu. Det er godt dokumentert at ferdselen slik den er tillatt i dag har fått store konsekvenser for villreinen, og må begrenses for at villreintrekket skal gjenopptas. Det er en kort strekning forbudet vil gjelde for, og det finnes mange andre veger i området som er egnet for tursykling. Vi viser for øvrig til vår kommentar til høringsinnspillene knyttet til sykling under kapittel 9 s. 34-36, som utdyper bakgrunnen for vår faglige tilrådning. **Statsforvalteren i Innlandet**

---

<sup>27</sup> [NINA-rapport 551. Ferdsel i villreinens leveområder. 2010.](#)

**tilrår derfor at det innføres forbud mot sykling på strekningen Reinsbommen-Rondvassbu, i tråd med høringsforslaget.**

Når det gjelder forbudet mot kjøring med hundespenn, hestekjøretøy og ridning, har det ikke kommet innvendinger mot dette i høringen, utover at beitenæringen ønsker å ha muligheten til å kunne benytte hest ved tilsyn og sanking. Det er lagt inn unntak for denne aktiviteten i forslag til endringsforskrift. **Statsforvalteren tilrår derfor at det innføres forbud mot kjøring med hundespenn, hestekjøretøy og ridning på strekningen Reinsbommen-Rondvassbu, i tråd med høringsforslaget, men at det gis unntak for bruk av hest ved gjeting og tilsyn av beitedyr.**

#### *Forbud mot bruk av kite og skiseil*

Det foreslås å ta inn et forbud mot bruk av kite og skiseil i verneforskriften. Med kite og skiseil er det lett å forflytte seg over store områder på kort tid, og denne ferdselsformen kan gi rask transport inn i sårbare områder for villreinen. Med disse ferdselsformene kan man enkelt komme seg over store områder på kort tid. En studie på villrein i Norefjell-Reinsjøfjell viste at villrein flykter betydelig lengre når de blir skremt av kite sammenlignet med ski<sup>28</sup>. Statsforvalteren mener derfor det også må vurderes restriksjoner på denne ferdselsformen. Det har ikke kommet innvendinger mot dette forbudet i høringen. Aktiviteten er forbudt gjennom forvaltningsplanen i dag, jf. verneforskriften for Rondane NP § 3 pkt. 5.2. **Statsforvalteren tilrår derfor at det forskriftsfestes et forbud mot bruk av kite og skiseil i Rondane nasjonalpark, i tråd med høringsforslaget.**

#### *Forslag om endring av vernegrense*

Som følge av tilrådningsen vil vernegrensen for både Frydalen landskapsvernområde, og for Rondane nasjonalpark endres, samt det totale arealet for begge verneområdene. Forslag til vernekart ligger i vedlegg 1. **Tilrådningsen tilsvarer Statsforvalterens alternativ 1 i høringsforslaget, og det er ikke gjort endringer etter høringen.**

#### *Om tilgrensende prosesser og avbøtende tiltak*

Det har til oppstart og høring i denne verneplanprosessen kommet mange innspill, ideer og tanker rundt stedsutvikling på Mysusæter, trafikkhåndtering og tilrettelegging av stier og løyper i områder som kan bidra til å kanalisere ferdsel bort fra de sårbare villreinområdene. Flere har også uttrykt bekymring for hvordan folks bevegelsesmønstre vil endre seg når innfallsporten på Spranget stenges, og at andre sårbare områder for villreinen kan få større ferdselstrykk enn i dag. Det pekes på at tilrettelegging for turmål i andre områder kan være et viktig avbøtende tiltak for å hindre dette.

Miljødirektoratet har tatt initiativ til et forprosjekt vedrørende stedsutviklingen på Mysusæter, og Statsforvalteren mener mange av de foreslåtte tiltakene vil være relevante å se nærmere på i denne prosessen. Det vises til de vedlagte høringsuttalelsene for utfyllende informasjon om aktuelle tiltak.

---

<sup>28</sup> Lilleeng, 2007.

## 11. Kilder

*Bestandsplan 2021-2025 for Rondane Nord*. Villreinutvalget for Rondane Nord. 2021.

Nasjonalparkstyre | Besøksstrategi for Rondane nasjonalpark (2015)

Brev fra KLD til Sel Fjellstyre datert 16.10.2025

*Ein forbetra tilstand for villrein*. Kvalitetsnorm for villrein, Meld. St. 18 (2023–2024).

Forskrift om ferdselsforbud mot sykling på landbruksveg i Frydalen, frå Fløtardammen til Per Gynt seterveg, Nord-Fron og Sør-Fron. (FOR-2018-09-13-2223).

Forvaltningsplan for de store verneområdene i Rondane (2009) med vedlegg.

Kvalitetsnorm for villrein – tilrådning fra villreinfaglig prosjektgruppe. 2023.

Lilleeng, Marte Synnøve. *Atferdsresponser hos villrein (Rangifer tarandus tarandus) ved direkte provokasjon fra skiløper og kiter: eksperimentelle målinger og stykkevis lineær modellering*. 2007.

NINA rapport 551. *Ferdsel i villreinens leveområder*. 2010.

NINA rapport 1013 *Villrein og ferdsel i Rondane – Sluttrapport fra GPS-merkeprosjektet 2009–2014*. 2015.

NINA rapport 2682. *Fragmentering av Rondane villreinområde. En oppdatering av GPS-merkeprosjekt*. 2025.

NINA-rapport 2359. *Scenarioanalyser – evaluering av effekten av avbøtende tiltak for villrein i Rondane Nord*. 2023.

Olav Strand, NINA/Norsk Villreinsenter 2023, vedlegg 1 – Forsknings- og utredningsarbeid i Rondane (gjengitt her i vedlegg 5)

Strand, O., Gundersen, V., Panzacchi, M., Andersen, O., Falldorf, T., Andersen, R., Van Moorter, B., Jordhøy, P. & Fangel, K. 2010. Ferdsel i villreinens leveområder. – NINA Rapport 551. 101 s.

*Tiltaksplan for Rondane villreinområde*, Klima- og miljødepartementet. 19.09.2025.

Utkast til forvaltningsplan for Rondane nasjonalpark, 25.11.2025.

## 12. Vedlegg

Vedlegg 1. Forslag til vernekart

Vedlegg 2. Endringsforskrift for Rondane nasjonalpark

Vedlegg 3. Endringsforskrift for Frydalen landskapsvernområde

Vedlegg 4. Høringsuttalelser samlet

Vedlegg 5. Liste over høringsparter

Vedlegg 6. Forsknings- og utredningsarbeid i Rondane