

Naturfare og skogbruk

Voss

22/4- 2022

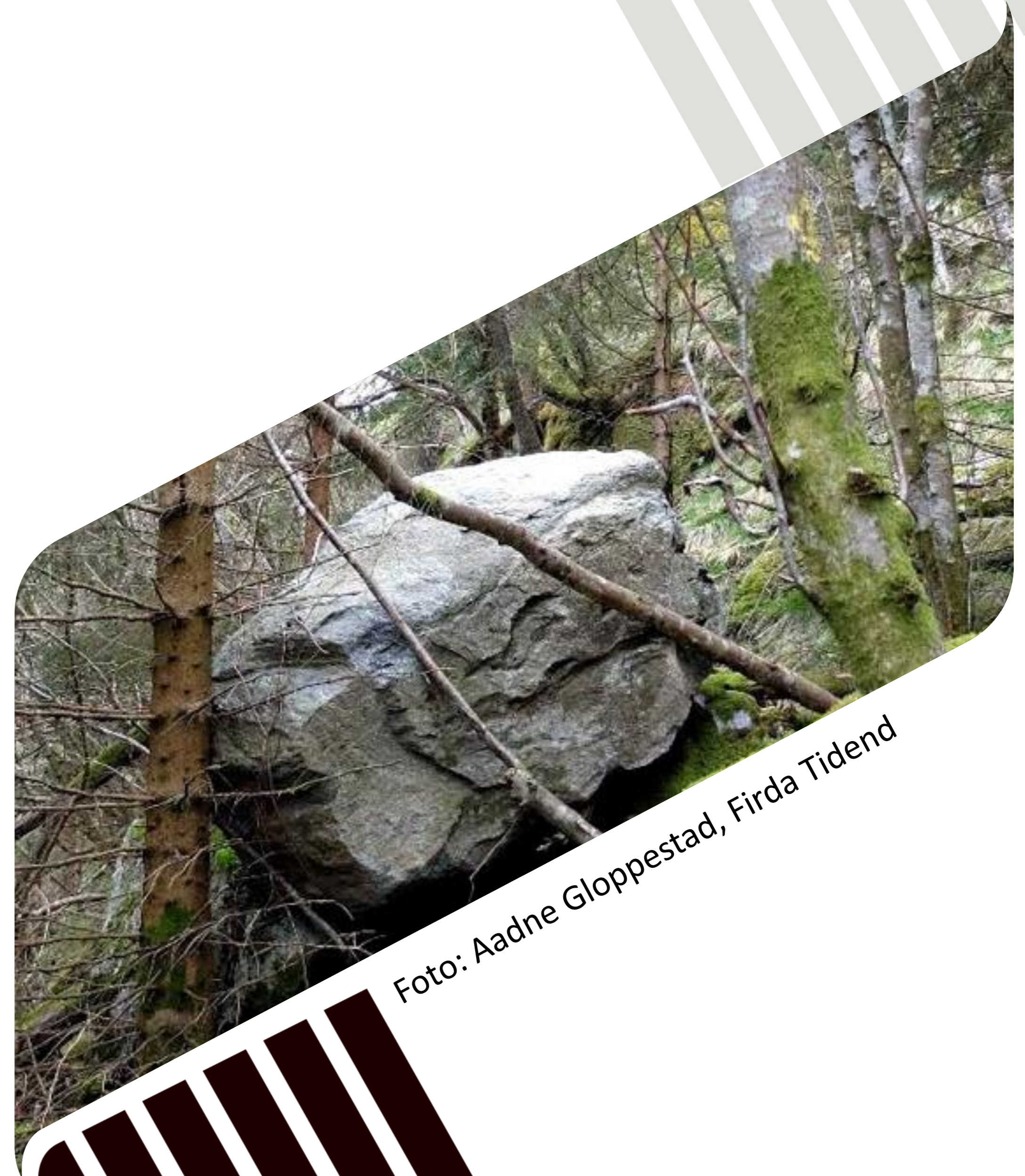


Foto: Aadne Gloppestad, Firda Tidend

**Foreslå forvaltningspraksis der hensynet til både
samfunnssikkerhet**

og

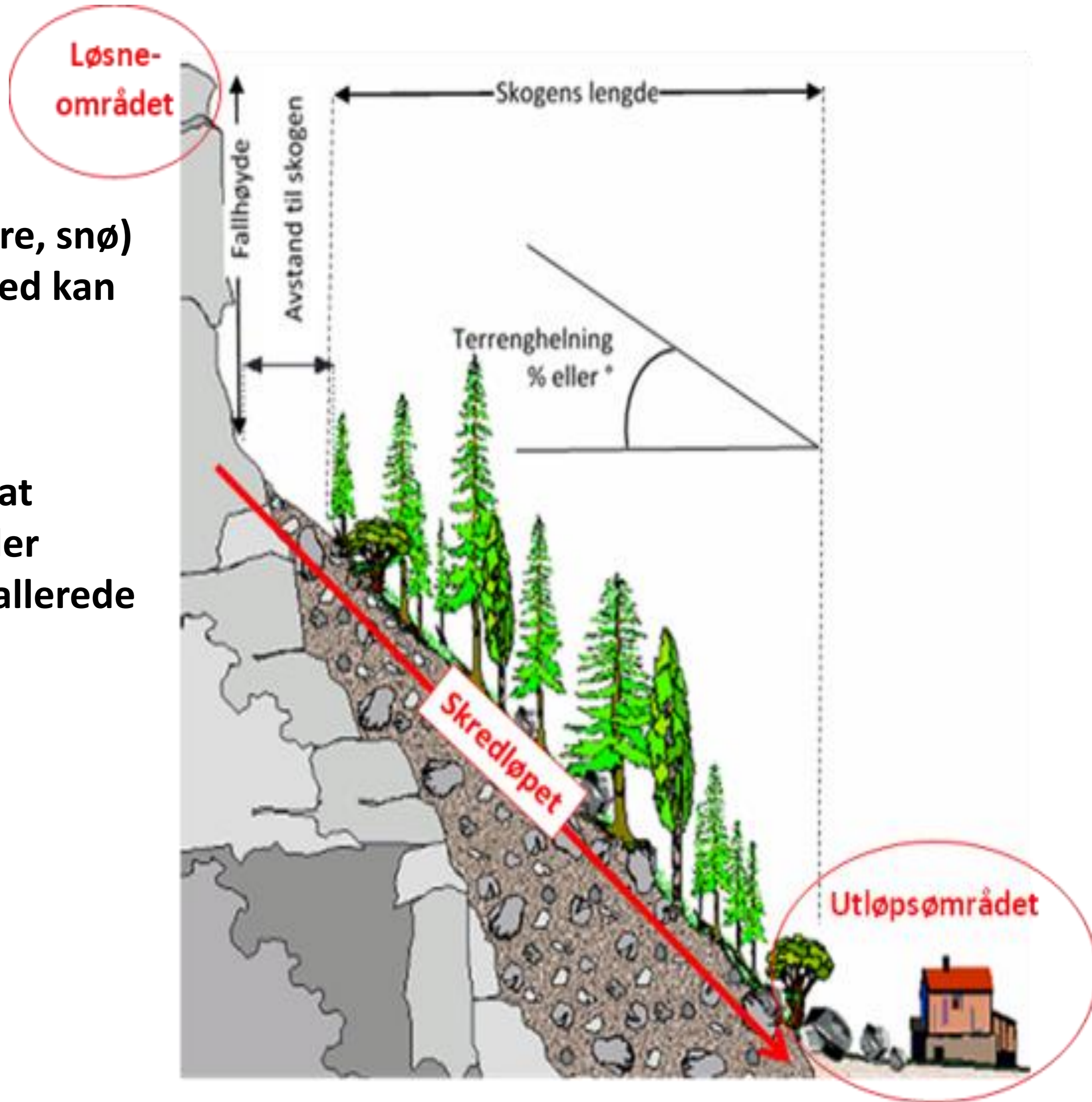
god forvaltning av skogressursen

ivaretas best mulig.

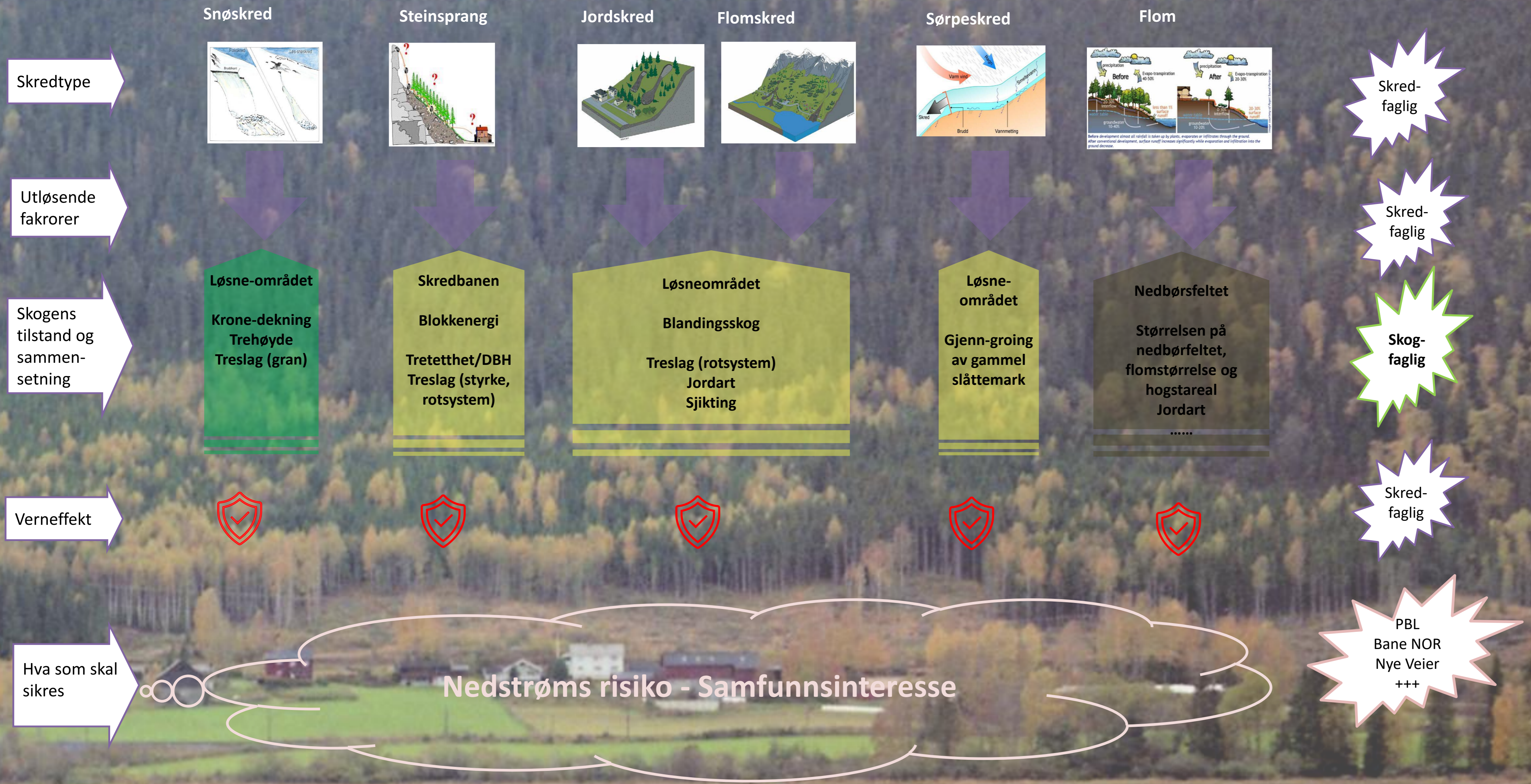
Hva er naturfarer?

Masse (jord, stein, is, vann, sørpe, leire, snø) som kan komme i bevegelse og dermed kan skade eller ødelegge bebyggelse og infrastruktur.

Skog kan ha en funksjon for å hindre at naturskader blir utløst eller stanse eller bremse virkningen dersom massene allerede er i gang.



«Se ikke skogen for bare trær» EI heller ikke «skred for bare skred»



Hvordan pleies?

- Type(r) naturfarer
- Det ideelle skogbilde
- Dagens skogtilstand
- Type sikringsobjekt
- Driftskostnader
- Tømmerpriser
- Tilskudd



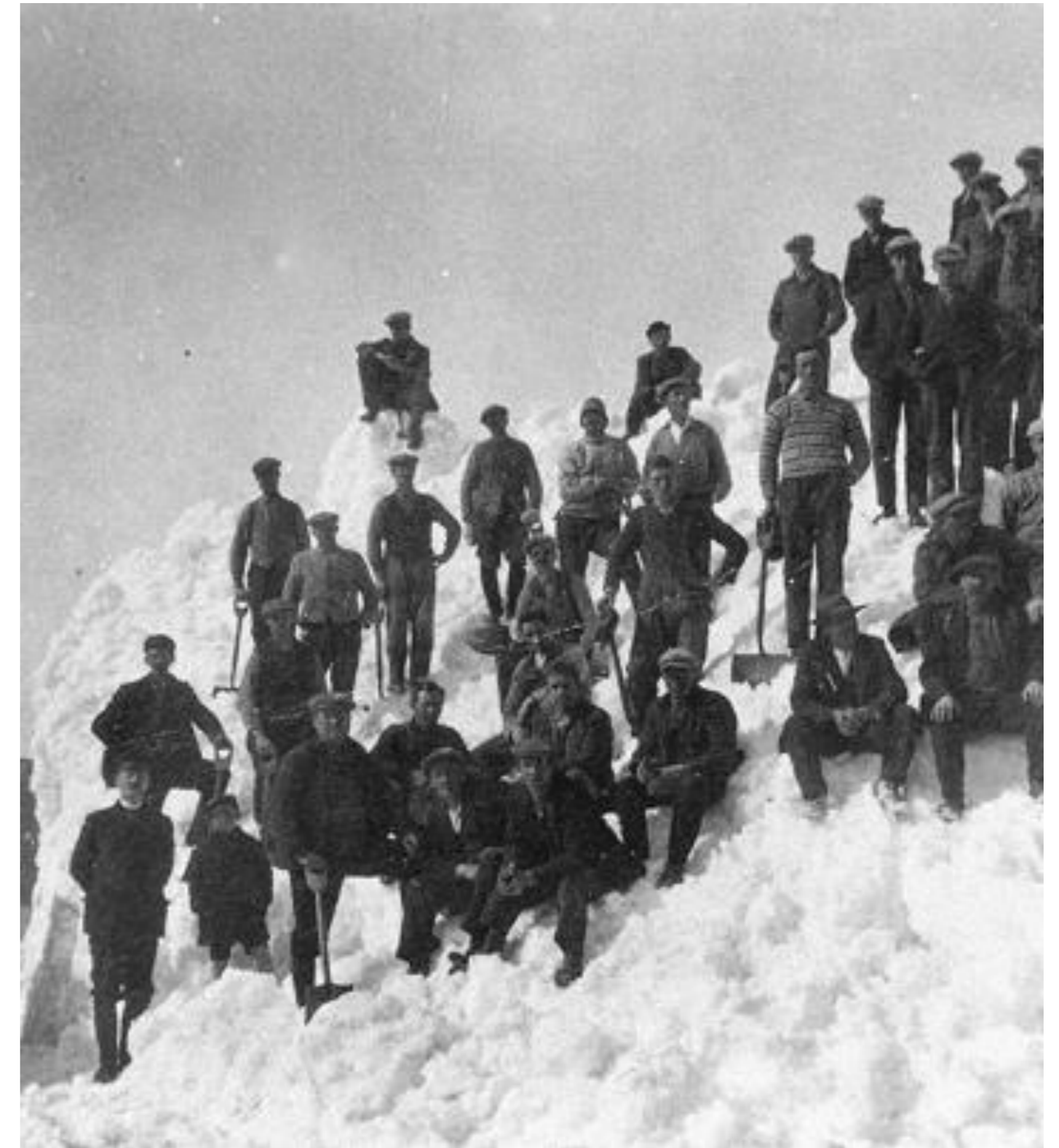
Kredtype	Snøskred	Steinsprang	Jordskred	Flomskred	Sørpeskred	Flom	Kvikkleire
Utløsende faktor	Snøskred kan løses ut i terreng med helning på 27 til 55°.	Steinblokker kan starte å rulle i terreng brattere enn 30° helning. Vanligvis starter de i skrenter over 45°.	Bratte, løsmassedekkede skråninger (> 25-30°, men forekommer også slakere, ned mot 18° grader) etter intens/langvarig nedbør og/eller snøsmelting.	Utløst av erosjon i bekker og elver eller som resultat av oppdemming. Utløses som regel i perioder med intens nedbør.	Utløsning av sørpeskred er ofte betinget av rask tilførsel av vann til et snødekke bestående av grov snø eller nysnø. Sørpeskred kan også utløses fra bratte gjel eller daler, der snøskred har demmet opp den naturlige vannveien.	Nedbør og snøsmelting	Erosjon og menneskelige inngrep
Hvor har skogen en funksjon.	Løsneområdet for å hindre skred. Og i skogbeltet <u>nærmest</u> løsneområdet på nedsiden av dette kan bremse skredet.	Skredbanen. Trær som blokken treffer er med på å bremse blokker	Løsneområdet og i nedbørsfelt til aktuelle løsneområder.	Løsneområdet og i nedbørsfeltet over aktuelle løsneområder	Nedbørsfeltet	Løsneområdet og eventuelt i nedslagsfeltet for nedbør på oversiden.	
Viktige egenskaper (tilstand og sammensetning) ved skogen	Kronedekning Trehøyde Antall trær Treslag: gran har god effekt, mens bjørk har mindre effekt.	Forholdet mellom blokkenergi (fallhøyde, blokkens størrelse og foprm) og skogens sammensetning (tretetthet, tyreslagets styrke og rotsystem, lengden på skogen) For blokker > 2 m ³ har skogen liten effekt.	Skog og vegetasjon har stor betydning da dette har positiv effekt på stabilitet av løsmasser blant annet på grunn av følgende: Effekt av røttene på stabilitet og opptak av vann. Trekronen fanger opp nedbør og reduserer vannmetning og erosjonspotensiale i intense nedbørsperioder. Blandingsskog med ujevn alder og bunnvegetasjon vil trolig være mest effektivt og robust over tid.	Forankring av snødekke t. Redusere vannmengder tilgjengelig.	Skog har stor effekt på flommer som følge av kortvarig intens nedbør. På grunn av at krona fanger nedbør. Mindre effekt på flommer i store nedbørsfelt.	Redusere mindre flomme og redusere erosjon. Rotforankring i raviner og skråninger	
Verneeffekt	Kan gi svært god verneeffekt.	Skog vil aldri kunne gi 100 prosent vern mot steinsprang, men kan redusere	Kan ha stor effekt i løsneområder for jordskred.	En viss effekt	Varierende og usikker effekt. Mangler kunnskap.	Usikker effekt. Mangler kunnskap.	

Ansvar

- Skogeier/ grunneier - det som skjer i sin skog
- Utbygger/ tiltakshaver - byggeprosjekt
- Kommunen - trygghet for befolkninhen
- NVE - overordnet ansvar/veiledning
- Fagdepartement og -direktorat - sektoransvar

Utgiftene til sikringstiltak mot naturskader skal betales av eier av sikringsobjektet.

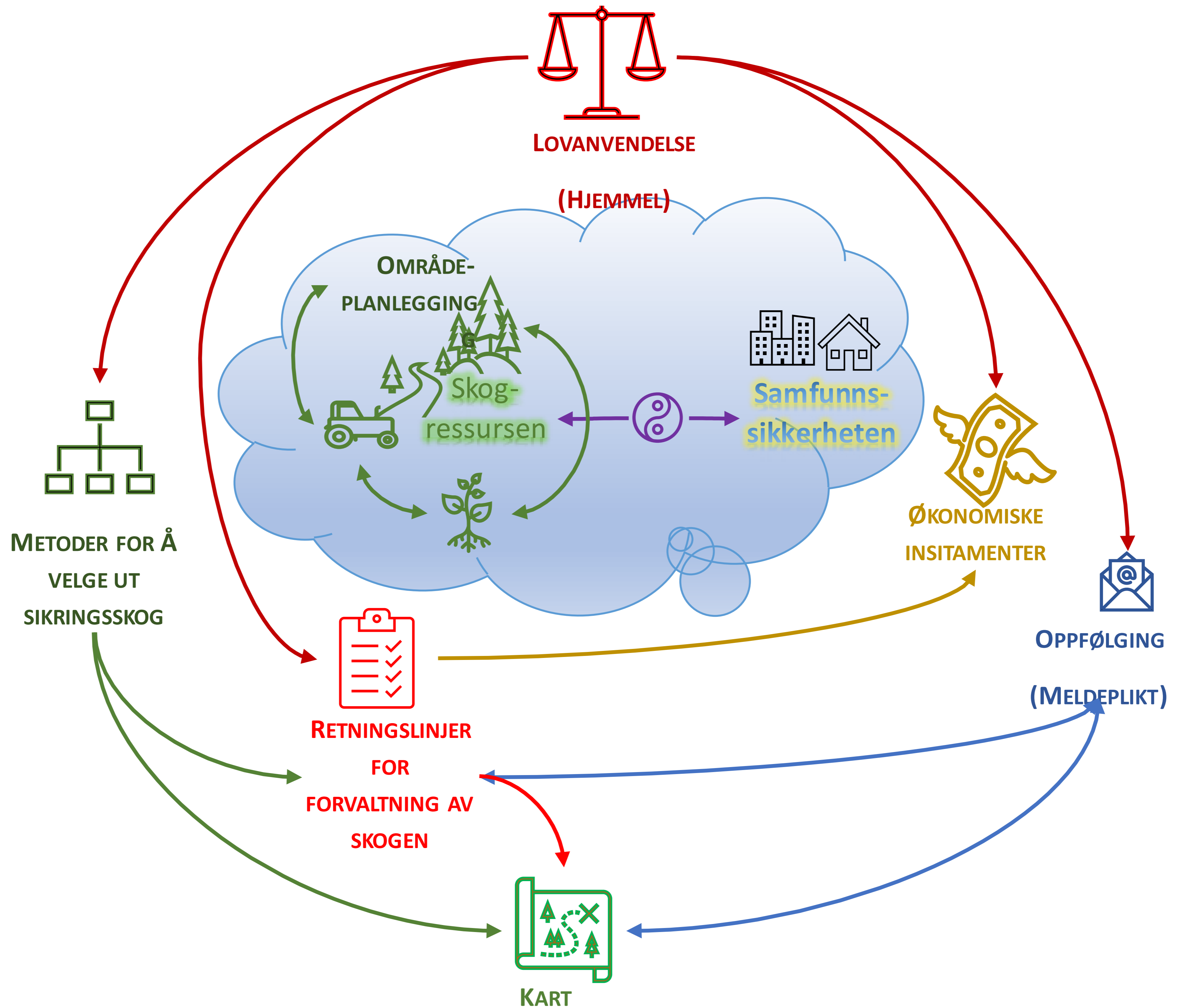
- Nybygging - eier av sikringsobjektet
- Infrastruktur - eier (BaneNOR, Veivesenet ...)
- Eksisterende bebyggelse - fellesskapet.



Kommune/statsforvalter

- Landbruksdirektoratet - retningslinjer
- Statsforvalter - fastsetter forskrift
- Kommune - arealene/meldeplikt/løpende saksbehandling

Samspillet mellom byggesteiner i forvaltningsmodellen



To paralelle løp

Plan- og bygningsloven

Styrer arealbruken

Usikkert i hvilken grad pbl alene kan styre skogsdrift i skog som har betydning for skredfaren.

Knytte pbl og skoglova sammen med bruk av hensynssoner (pbl) og gi bestemmelser til disse som er hentet fra skoglova (vernskogforskrifter).

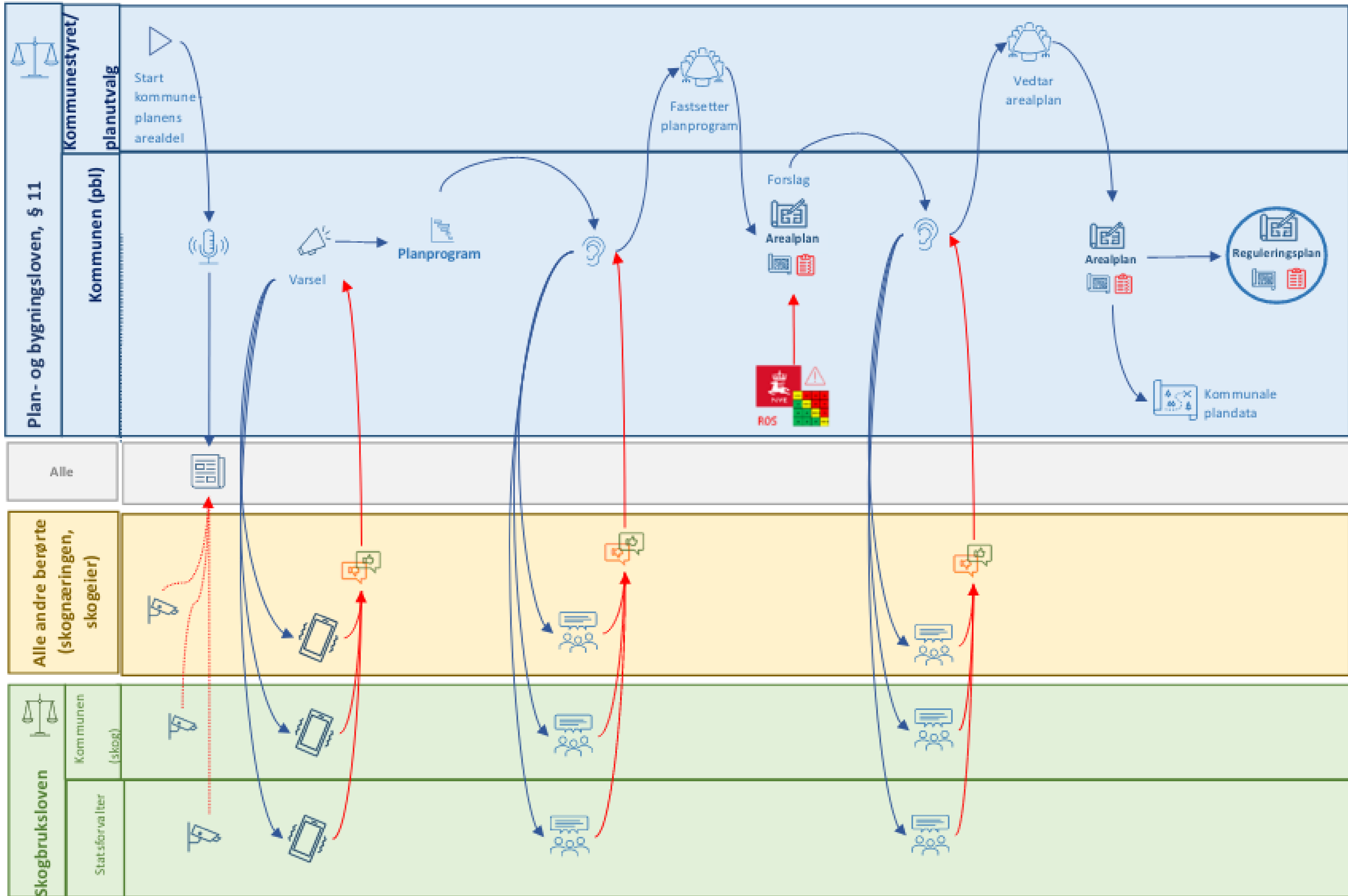
Skogbruksloven

Formålsparagrafen: produsere tømmer

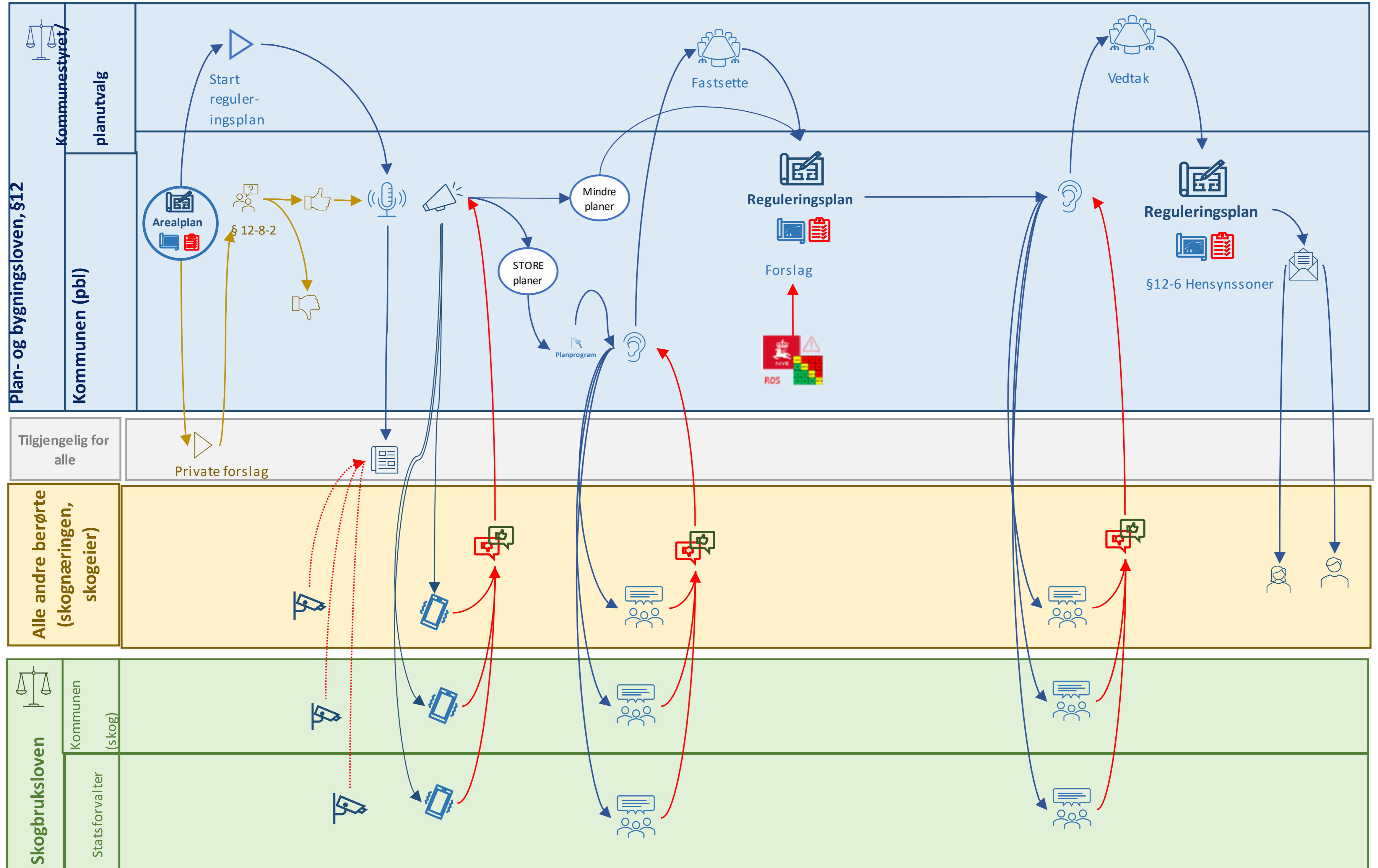
Vernskogbestemmelsen: sikre bebyggelse og infrastruktur



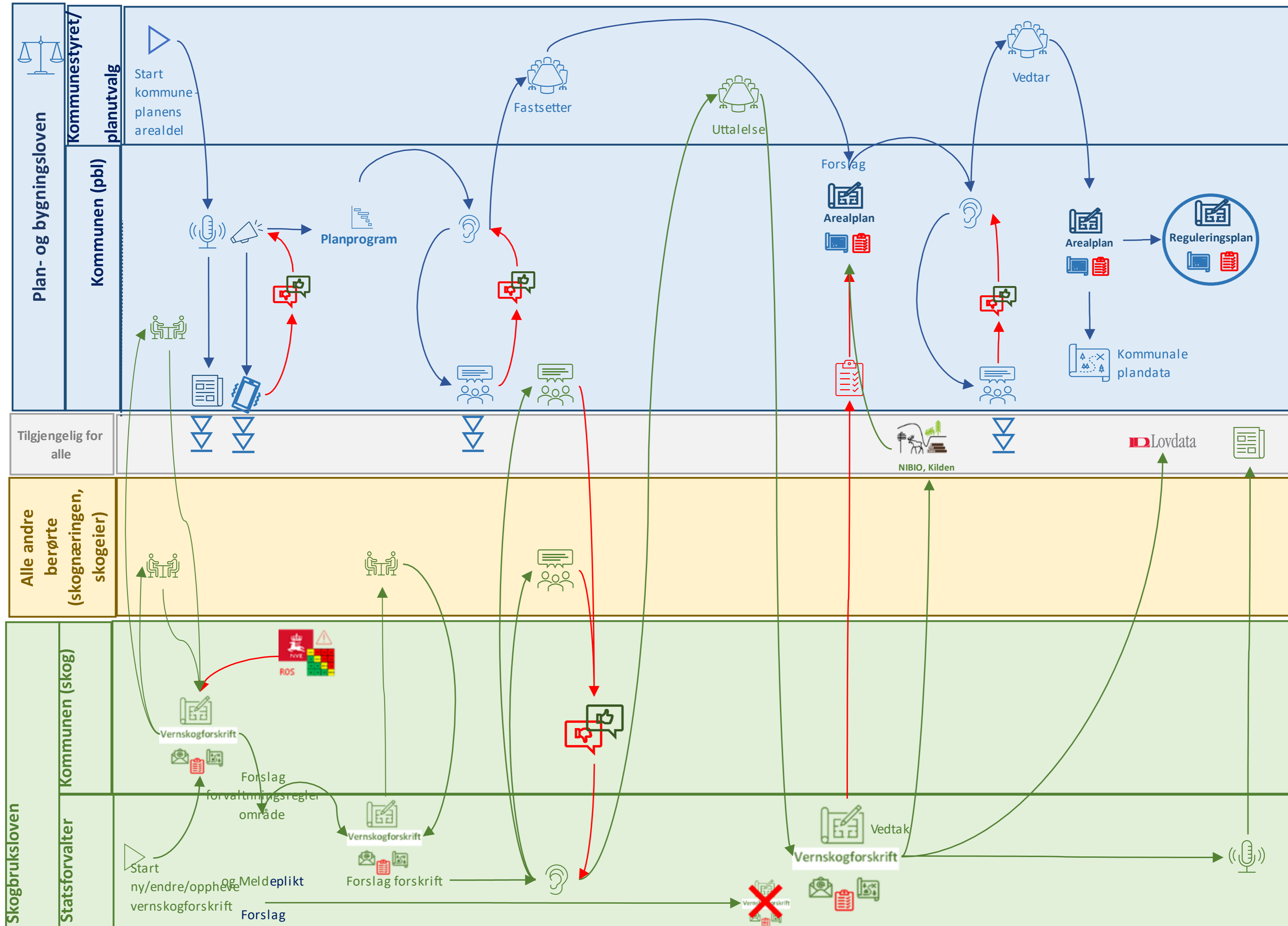
Arealplan med hensynssoner med restriksjoner (pbl). Ikke vernskogforskrift (skogbruksloven)



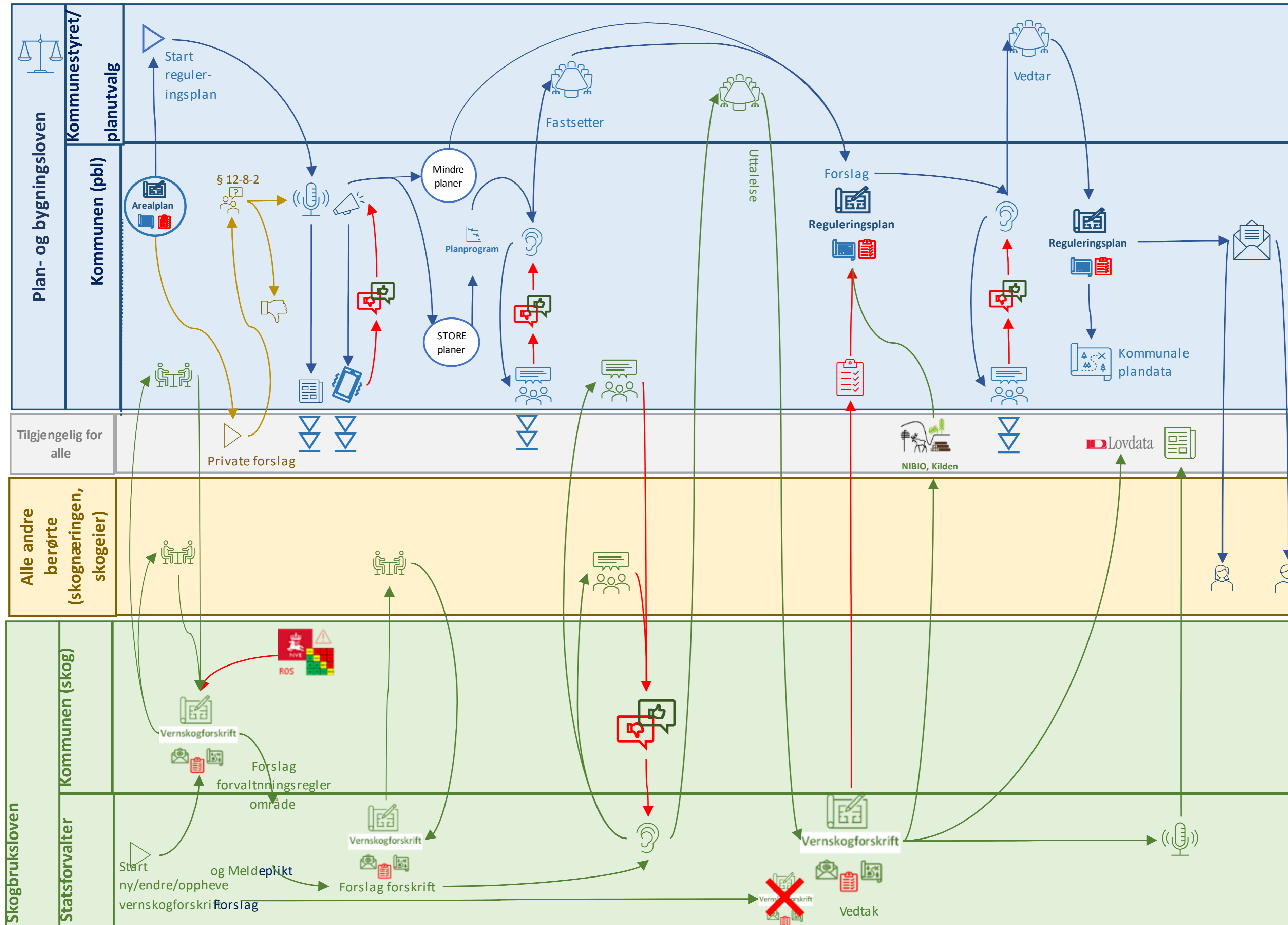
Arealplan med hensynssoner med restriksjoner (pbl). Ikke vernskogforskrift (skogbruksloven)



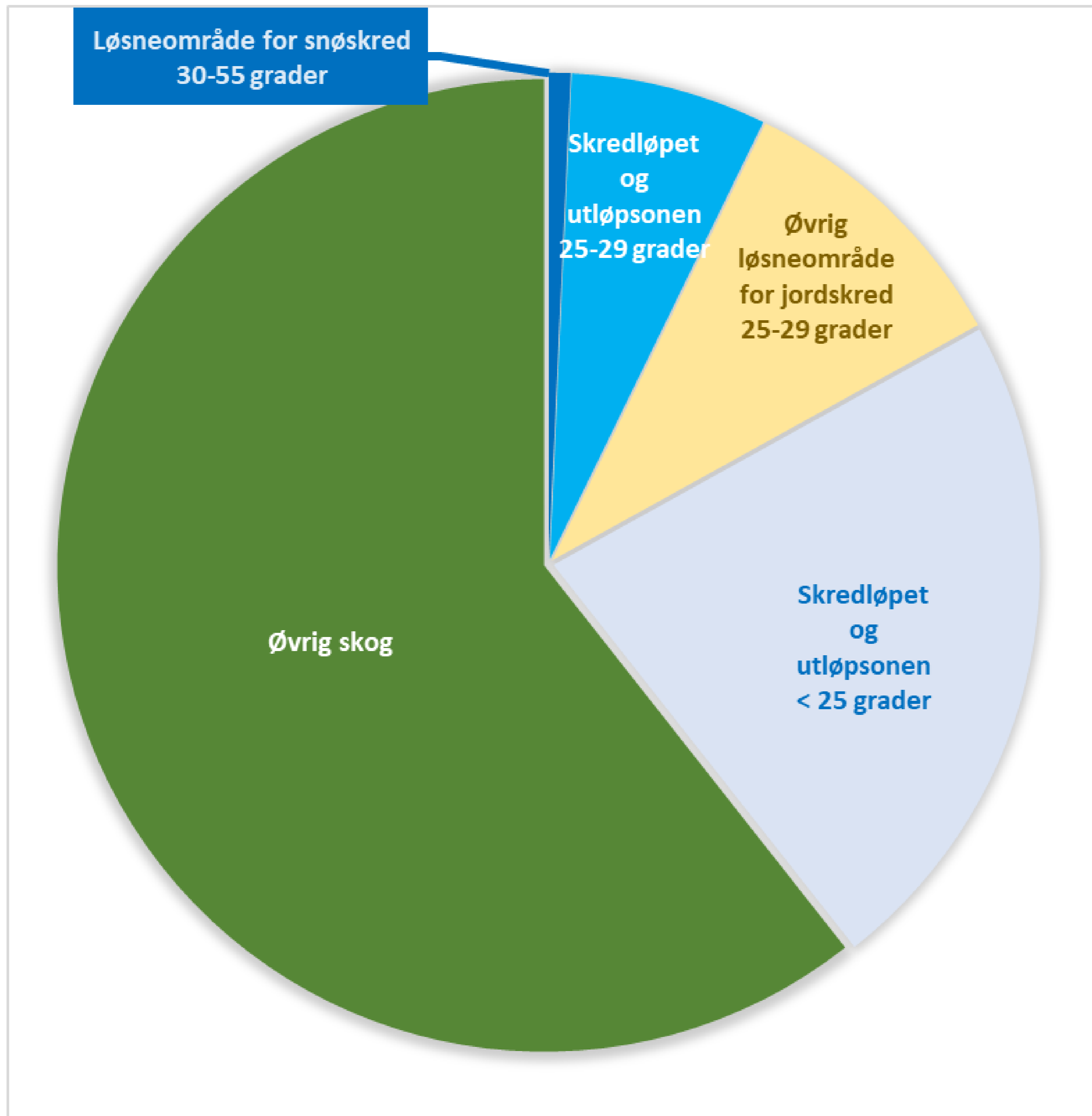
Hensynssoner uten restriksjoner (pbl), og med forvaltningsregler i vernskogforskrift (skogbruksloven)

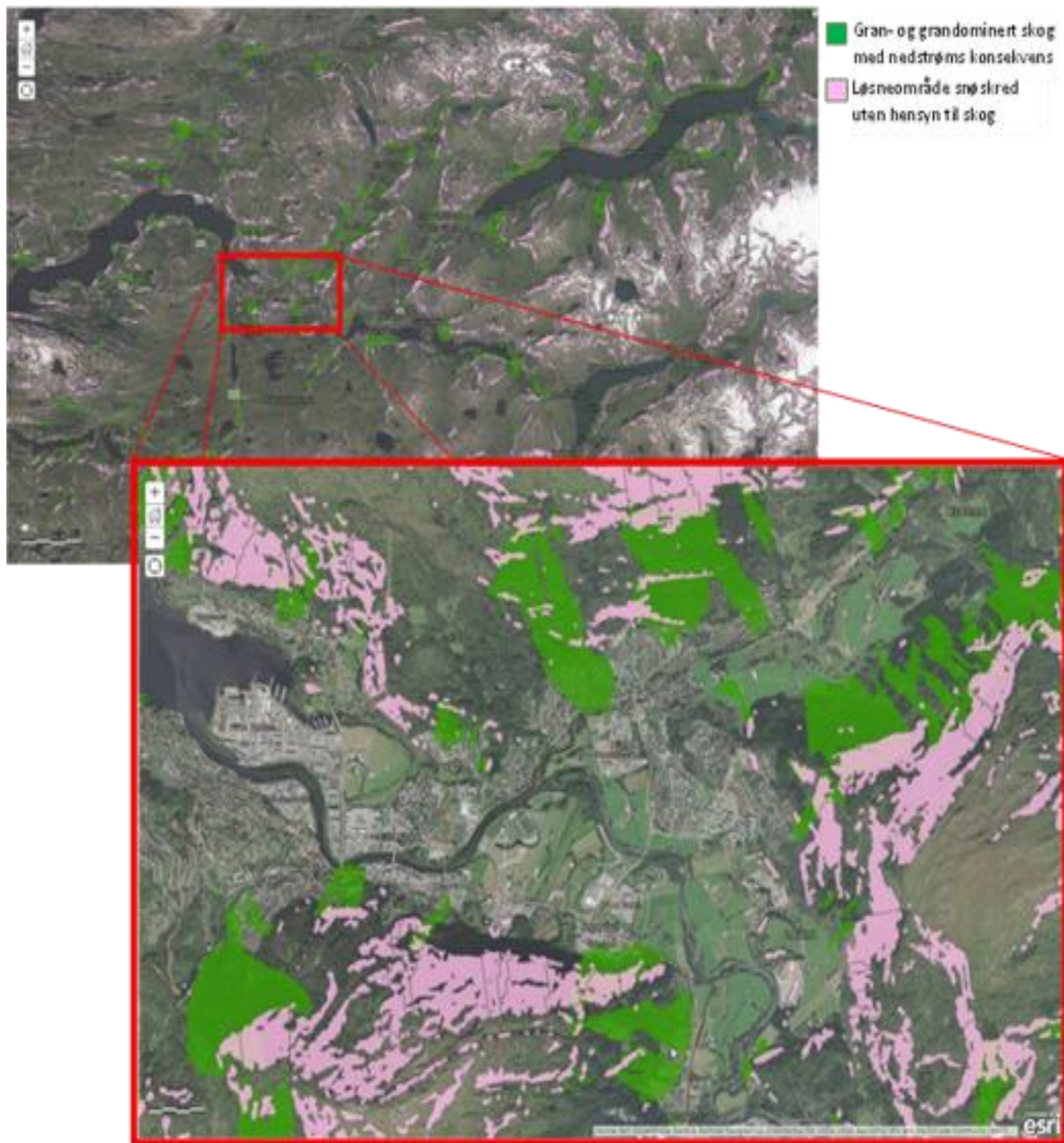


Hensynssoner uten restriksjoner (pbl), og med forvaltningsregler i vernskogforskrift (skogbruksloven)

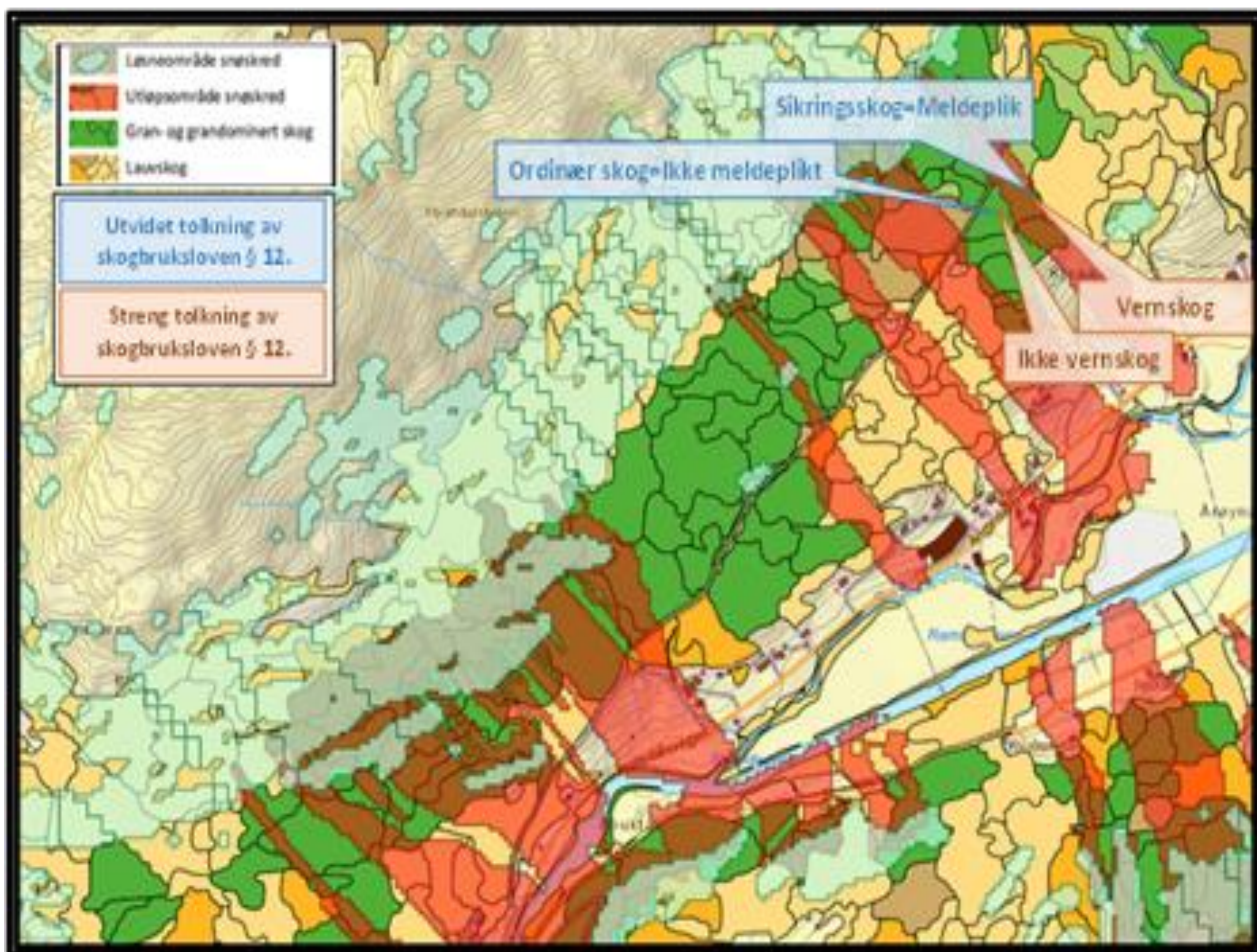


Fordeling av gran og grandominert skog i Sunnfjord





**Løsneområde
snøskred uten
hensyn til skog og
skog med nedstrøms
konsekvens, Førde.**



- Løneområde snøskred
- Utløpsområde snøskred
- Gran- og grandominert skog
- Lauvskog

Utvidet tolkning av skogbruksloven § 12.

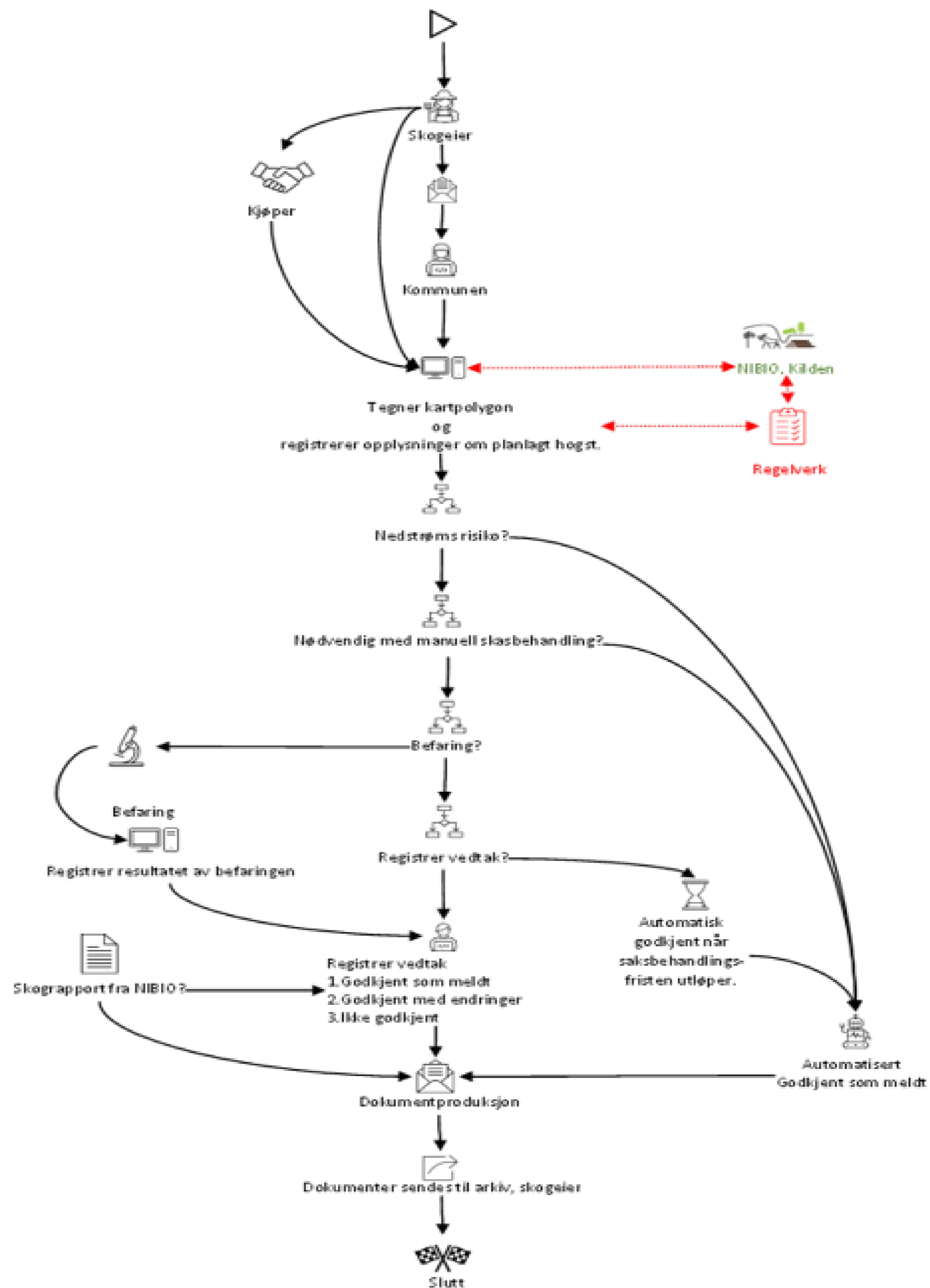
Streng tolkning av skogbruksloven § 12.

Ordinær skog = Ikke meldeplikt

Sikringskog = Meldeplikt

Vernskog

Ikke vernskog



18

