

Melding om oppstart for

Besøksstrategi for Pasvik naturreservat

Sør-Varanger kommune

Juni 2026



Statsforvalteren i Troms og Finnmark

*Romssa ja Finnmárkku stáhtahálddašeaddji
Tromssan ja Finmarkun staatinhallittija*

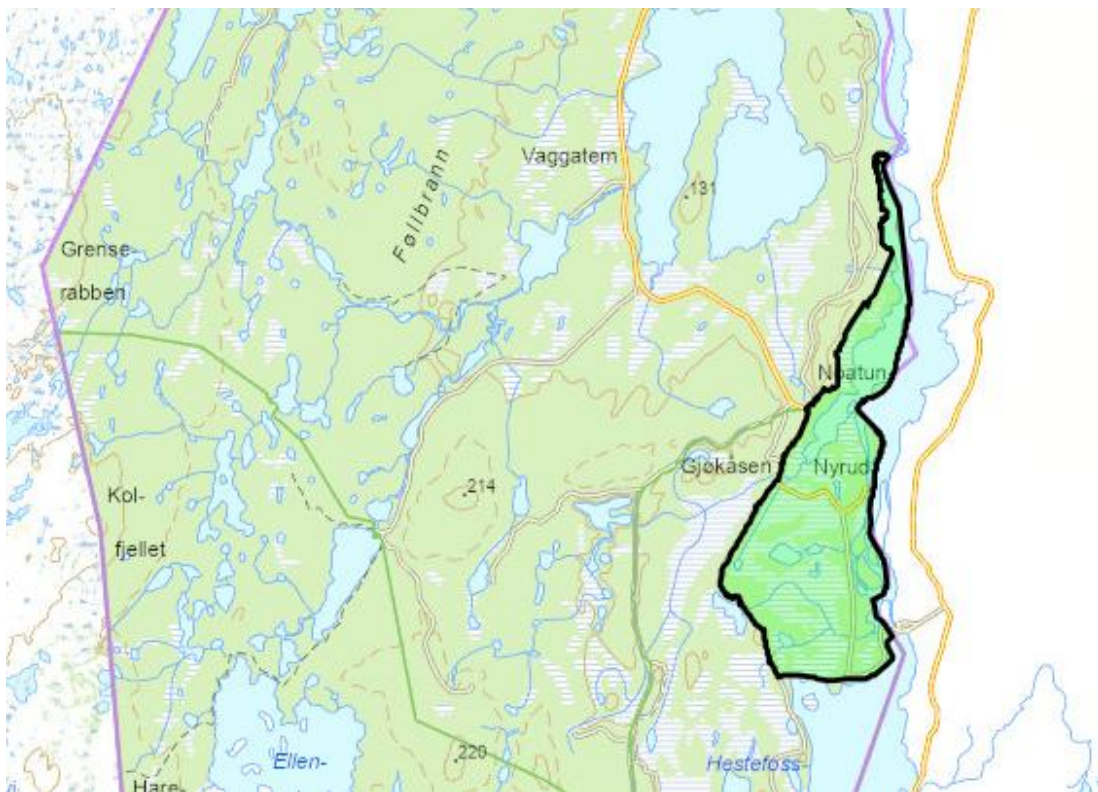
Bakgrunn for besøksstrategien

Bakgrunnen for arbeidet med besøksstrategi er økt bruk og aktivitet i området. Besøksstrategien skal balansere vern og bruk. Alle verneområder i Norge må ha en besøksstrategi for å kunne bruke merkevaren "Norges nasjonalparker"¹. Det betyr at før man kan sette opp ting som f.eks. informasjonstavler eller andre tiltak, må området ha en godkjent plan for hvordan det skal tilrettelegges for å ta imot besøkende.

Om Pasvik naturreservat

Pasvik naturreservat ble opprettet gjennom kongelig resolusjon 15.10.1993 som et ledd i miljøvernesamarbeidet mellom Norge og Russland, for å verne et område med svært rikt fugleliv og interessant natur- og kulturhistorie. Verneområdet ligger i Sør-Varanger kommune, Finnmark fylke.

Naturreservatet dekker et areal på 19,1 km² herav 4,5 km² vannareal. Naturreservatet omfatter den mest urørte, gjenværende delen av Pasvikelvas opprinnelige vassdragsnatur. Området er del av verneplan for våtmark. I 1996 fikk området Ramsar-status², internasjonal vernestatus for våtmarker, viktig for trekkfugler og biologisk mangfold.



Figur 1. Kart over Pasvik naturreservat. Kilde Naturbase.

¹ <https://www.miljodirektoratet.no/ansvarsomrader/vernet-natur/opprette-og-forvalte-verneomrader/besoksforvaltning-i-norske-verneomrader/ta-i-bruk-merkevaren-norges-nasjonalparker/>

² Ramsar-status viser til områder som er vernet under Ramsarkonvensjonen, en internasjonal avtale for å beskytte viktige våtmarker. Ramsarkonvensjonen trådte i kraft 21. desember 1975 med formål å beskytte våtmarksområder generelt og leveområder for vannfugl spesielt. Etter hvert har målsetningen blitt utvidet, og omfatter i dag ivaretagelse av våtmarker både som leveområde for flora og fauna, men også som viktig naturressurs for mange mennesker.

Forslag til prosjektplan for arbeid med Besøksstrategi for Pasvik naturreservat
Verneformålet for Pasvik naturreservat er:

- Bevare et våtmarksområde som er et svært viktig hekke- og rasteområde for mange arter av ender, gjess, vadere og sangsvane.
- Bevare deler av Pasvikelva der det opprinnelige elveleiet fortsatt er intakt.
- Verne en lokalitet med rik natur- og kulturhistorie, som har stor vitenskapelig og pedagogisk verdi, samt styrke naturvernsamarbeidet med Russland, ettersom reservatet er del av et felles norsk-russisk verneområde³.

Formål med besøksstrategien

Besøksstrategien skal balansere vern og bruk. Statsforvalteren, som forvaltningsmyndighet har et ansvar for å sikre at ferdsel og bruk skjer på en måte som ivaretar verneformålet. Besøksstrategien skal bidra til å sikre at ferdsel og aktivitet skjer på en måte som ivaretar verneformålet, samtidig som det legges til rette for gode og bærekraftige opplevelser for besøkende. Strategien utarbeides etter nasjonale føringer for besøksforvaltning og skal være et praktisk verktøy for å balansere bruk og vern, fremme naturvennlig ferdsel, styrke kunnskapsformidling og sikre lokal medvirkning. Besøksstrategien er ikke juridisk bindende. Den skal også bidra til forutsigbarhet og god dialog med aktører og brukere av området.

Formålet med besøksstrategier for norske verneområder er å:

- Legge til rette for gode naturopplevelser uten at det går på bekostning av verneverdiene.
- Styre bruk og ferdsel slik at naturen og dyrelivet ikke blir skadet.
- Øke kunnskap og forståelse for verneområdene gjennom informasjon og formidling.
- Bidra til lokal verdiskaping, for eksempel gjennom naturbasert reiseliv, på en bærekraftig måte.

Aktuelle tema i besøksstrategien

I strategien vil både naturtilstand og bruk bli beskrevet. For Pasvik naturreservat vurderer vi disse temaene som viktige å ta med i besøksstrategien.

Verneverdier: Våtmarksområde, med rik natur- og kulturhistorie. Naturlandskap, naturtyper og arter.

Bruk: reindrift, forsvaret, politi og grenseoppsyn, friluftsliv, jakt- og fiske, annen høsting, reiseliv, grenseoverskridende samarbeid med Finland, forskning og undervisning, kulturminner, bygg, anlegg og andre installasjoner. Listen er ikke uttømmende.

Planarbeidet skal ta utgangspunktet i eksisterende kunnskap, men ved kunnskapsmangel kan det i strategien beskrives behov for ny kartlegging eller innhenting av kunnskap. Eksisterende kunnskap for Pasvik naturreservat er: forvaltningsplan, naturbase ([Naturbase faktaark](#)), etc.

³ Naturvernsamarbeidet med Russland, ble satt på vent i februar 2022, grunnet Russlands angrepskrig mot Ukraina.

Arbeid med besøksstrategien

Statsforvalteren i Troms og Finnmark er forvaltningsmyndighet for Pasvik naturreservat, og har ansvar for å utarbeide forvaltningsplan⁴ og besøksstrategi for verneområdet.

Før planarbeidet settes i gang skal kommunen, grunneierne, rettighetshavere og aktuelle brukergrupper gis melding om at arbeidet starter opp. Statsforvalteren ønsker å forankre arbeidet med strategien lokalt, og har tatt kontakt med kommunen, grunneiere og noen berørte interesser før melding om oppstart sendes ut. Ved varsel om oppstart av planarbeidet settes en frist for å gi innspill til arbeidet med strategien og innhold i den. Etter at Statsforvalteren har mottatt innspill, vil vi fastsette endelig prosjektplan for arbeidet.

Statsforvalteren er i kontakt med Sámediggi/Sametinget om det er behov for konsultasjoner om planarbeidet. Sametingets vurdering er at oppstart av arbeidet med besøksstrategien ikke utløser konsultasjonsplikt på oppstartstidspunktet. Det anmodes imidlertid at det legges til rette for konsultasjoner med berørte samiske interesser, herunder reindriftsnæringen og lokale samiske aktører, i det videre arbeidet. Når prosessen har kommet lenger og det foreligger et mer konkret grunnlag for vurdering av mulige tiltak, vil Sametinget kunne ta stilling til saken samlet.

Statsforvalteren vil etter at endelig prosjektplan for arbeidet er fastsatt, skrive et utkast til besøksstrategi. Besøksstrategier lages nå digitalt, etter en mal som er felles for hele landet. Opplysninger fylles inn i et ferdigdefinert oppsett, men vi kan i tillegg legge med vedlegg og informasjon som ivaretar lokale forhold. Strategien kan skrives ut i papirformat.

For å sikre lokal medvirkning vil det bli arrangert ulike former for medvirkningsmøter⁵ og åpne arbeids- og informasjonsmøter for å få inn ytterligere kunnskap og innspill. Det kan også opprettes arbeidsgruppe(r) for arbeidet hvis behov. Statsforvalteren ønsker innspill på hvordan vi i denne prosessen på best mulig måte ivaretar lokal medvirkning, og sikrer at besøksstrategien får god lokal forankring og relevans. Statsforvalteren i Troms og Finnmark har som et overordnet mål å arbeide for gode oppvekst-vilkår og gode framtidsutsikter for barn og unge. I vårt arbeid skal vi lytte til og involvere barn og unge i vår oppgaveløsning. Vi vil gjerne ha forslag på hvordan vi kan involvere barn og unge både i arbeidet med besøksstrategien, og i framtidig forvaltning av naturreservatet. Underveis i arbeidet kan de som ønsker det, ta direkte kontakt med saksbehandler hos Statsforvalteren for spørsmål, innspill og synspunkter.



Figur 2. Flyttdiagram som viser viktige deler av arbeidet med besøksforvaltning. Kilde: Miljødirektoratet. Veileder for besøksforvaltning i norske verneområder⁶.

⁴ Gjeldende forvaltningsplan for Pasvik naturreservat er fra 2013, og den kan lastes ned her:

<https://faktaark.naturbase.no/Vern?id=VV00000014>

⁵ Temamøter: natur, kultur, brukerinteresser, sårbarhet etc. listen er ikke uttømmende. Separate møter med utvalgte brukergrupper etter behov: forsvaret, politiet, Grensekommisariatet, grunneiere, reindrift, kommunen og reiseliv etc. listen er ikke uttømmende. Åpne møter for alle interessenter.

⁶ <https://www.miljodirektoratet.no/ansvarsomrader/vernet-natur/opprette-og-forvalte-verneomrader/besoksforvaltning-i-norske-verneomrader/>

Arbeids- og tidsplan

Oppgave	Kommunikasjon	Tidspunkt (tentativt)
Oppstart besøksstrategi		
Avklart med Sametinget om konsultasjon samiske interesser	Brev	23. mars 2026, svar 2.6
Kontakt med kommune, reinbeitedistrikt, grunneiere og viktige brukerinteresser	Direkte kontakt per e-post, og ev. telefon	Mars/ april 2026
Melding om oppstart	Brev melding om oppstart vedlagt forslag til prosjektplan. Nyhet på SFTF webside og FB	Juni 2026
Frist for å gi innspill til forslag om prosjektplan		14. august 2026
Kunnskapsinnhenting, strategiske valg og lage utkast til strategi med tiltaksplan		
Utarbeide besøksstrategi etter nasjonal mal	Løpende kontakt og avklaringer på telefon og e-post	Fra august 2026-
Arbeidsmøte(r) lokalt med innspill til strategien. Befaring hvis behov.	Møte. Befaring.	August-oktober 2026
Faglig gjennomgang		
Utkast til gjennomgang i Miljødirektoratet		Høsten 2026
Utkast til besøksstrategi til Sametinget på gjennomsyn. De vurderer behov for konsultasjoner.		Høsten 2026
Justering av plan. Arbeidsmøte(r) lokalt dersom behov	Møte	Høsten 2026/ vår 2027
Høring og godkjenning		
Høring	Brev med lenke til høringsutkast til strategi. Kunngjøring avis, hjemmeside og/eller FB	Høsten 2026/ vår 2027
Juster strategi etter høring		2026/ 2027
Godkjenning av besøksstrategi		Våren 2027
Sende ut vedtaksbrev. Møte om oppfølging av strategien.	Brev med vedtak. Møte. Nyhet hjemmeside, og FB	Våren 2027
Prosjektering og gjennomføring av tiltak. Overvåkning		
Søk ev. om midler til tiltak i strategien		Januar 2027-

Frist for innspill

For å få en best mulig prosess og for å fange opp mest mulig av det som er relevant å ta med i besøksstrategien, ønsker vi innspill til prosjektplanen, inkl. arbeids- og tidsplan. Det gjelder både på tema som bør behandles i strategien, og hvordan vi skal jobbe med den.

Innspill sendes Statsforvalteren **innen 14. august 2026**.

Statsforvalteren i Troms og Finnmark. Postboks 700, 9815 Vadsø

Eller e-post til: sftfpost@statsforvalteren.no

Kontaktperson: Tiia Kalske. Tlf. 78 95 03 64. E-post: tiia.kalske@statsforvalteren.no