

Meldeplikt til barnevernet

Merete Jenssen, leder seksjon barnevern

Rita Hellesvik, seniorrådgiver seksjon barnehage

Marius Gulsrud, seniorrådgiver seksjon skole



Statsforvalteren i Troms og Finnmark

*Romssa ja Finnmárkku stáhtahálddašeaddji
Tromssan ja Finmarkun staatinhallittija*

11. Juni 2021



Christoffer

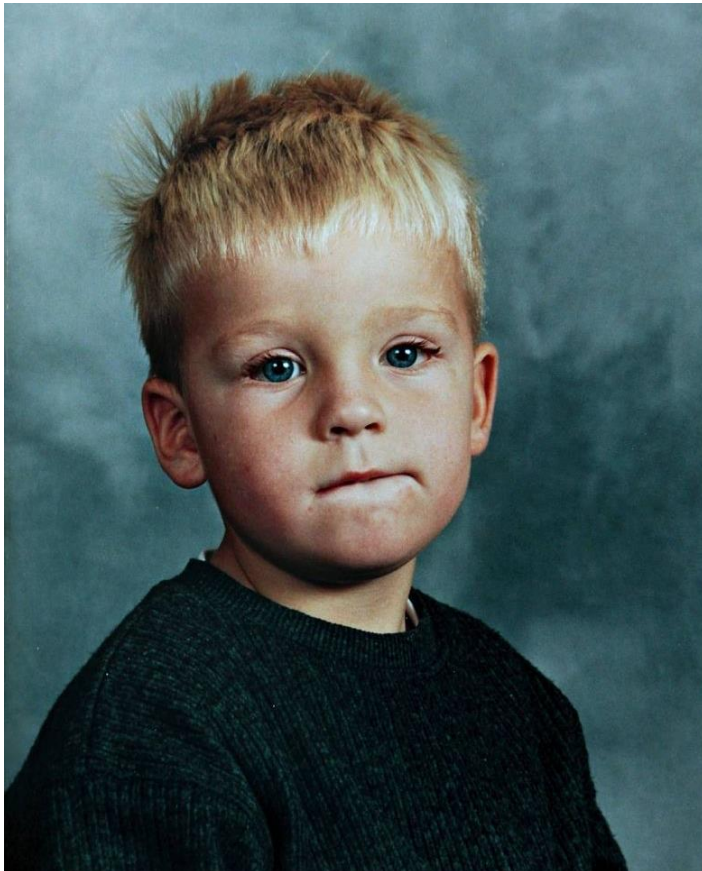


Foto: Privat

- Et nasjonalt symbol på systemsvikt og vold mot barn



Hvorfor dette nettseminaret? Hvordan kan dere bruke dette nettseminaret:

Hvorfor:

- Barneverntjenesten er avhengig av å få inn bekymringsmelding for å kunne gjøre sitt samfunnsoppdrag
- Riktig hjelp til riktig tid!
- Vanskelig tema og vanskelige avveininger som vi må snakke mye om

Hvordan:

- I opplæring og veiledning, bevisstgjøring, styrke samarbeid



Hva vi skal gjennomgå på med dette nettseminaret:

- Taushetsplikten vs. Meldeplikten
- Hvem meldeplikten gjelder for
- Oppmerksomhetsplikten
- Vilkårene for meldeplikt etter barnehageloven, opplæringsloven og barnevernloven
- Veiledere/rundskriv til barnehageloven og opplæringsloven med fokus på det praktiske
- Tilbakemelding til melder



Taushetsplikten vs. meldeplikten

- Alle ansatte i barnehagen har taushetsplikt etter barnehageloven § 44 jf. forvaltningsloven §§ 13 til 13f
- Alle ansatte i skolen har taushetsplikt etter opplæringsloven § 15-1 jf. forvaltningsloven §§ 13 til 13e
- Taushetsplikten er en plikt til å hindre at uvedkommende får tilgang til opplysninger som er underlagt taushet ved å unnlate å videreformidle opplysninger og aktivt forhindre tilgang til opplysninger
- Meldeplikten til barnevernet – et lovbestemt unntak fra taushetsplikten! – Meldeplikten går foran!



Hvem har meldeplikt?

- Barnehageloven: «Enhver som utfører tjeneste eller arbeid etter denne loven».
- Opplæringsloven: «Tilsette i skolen»
 - Barnehagelærere, ledere, styrere, lærere, assistenter, rektorer, vikarer, studenter i praksis
 - Hva med renholder, vaktmester o.l.?

Meldeplikten
er et
personlig
ansvar!



Oppmerksomhetsplikten



Foto:

Opplæringsloven § 15-3:

Tilsette i skolen skal i arbeidet sitt vere merksame på forhold som kan føre til tiltak frå barneverntenesta

Barnehageloven § 46:

Enhver som utfører tjeneste eller arbeid etter denne loven, skal i sitt arbeid være oppmerksom på forhold som kan føre til tiltak fra barneverntjenesten.



Meldeplikten – «uten ugrunnet opphold»

- Opplæringsloven: «... melde frå til barneverntenesta utan ugrunna opphald».
- Barnehageloven: «...melde fra til barneverntjenesten uten ugrunnet opphold».
- Meldingen skal sendes når bekymringen har oppstått – umiddelbart.
- Skolen/barnehagen skal ikke foreta ytterligere undersøkelser
- Kan tenkes unntak fra dette utfra hensynet til barnet



Meldeplikten

– Når inntreer den?



Meldeplikten inntreer når:

1. En ansatt har **grunn til å tro.....**
 - At et barn blir **mishandlet** i hjemmet
 - At det foreligger andre former for **alvorlig omsorgssvikt**
 - At et barn har en livstruende eller alvorlig sykdom, skade og **ikke kommer til undersøkelse/behandling**
 - At et barn med nedsatt funksjonsevne eller spesielt hjelpetrengende barn **ikke får dekt sitt særlige behov** for behandling eller opplæring



Meldeplikten – grunn til å tro....

- Sikker kunnskap eller helt sikre bevis kreves ikke
- Ikke enhver mistanke er tilstrekkelig – mistanken må være konkret
- Barnets situasjon må vurderes ut fra ens faglige ståsted og ens kjennskap til barnet og familien – konkret helhetsvurdering
- Man skal som utgangspunkt ikke foreta egne undersøkelser
- Alvorlig anklage å melde fra til barnevernet, men enda mer alvorlig er det om et barn blir mishandlet eller utsatt for alvorlig omsorgssvikt
- Melde fra til barneverntjenesten uten ugrunnet opphold



Bokstav A

«Mishandlet og/eller omsorgssvikt»

Barnehageloven § 46 / Opplæringsloven § 15-3

Når det er grunn til å tro:

- At et barn blir eller vil bli mishandlet
- At et barn blir eller vil bli utsatt for alvorlige mangler ved den daglige omsorg eller annen alvorlig omsorgssvikt



«At et barn blir mishandlet» - Hva er mishandling?

Fysisk mishandling

- Slag, spark, lugging, klyping eller andre ting som gjør fysisk vondt

Psykisk mishandling

- Utskjelling, direkte og indirekte trusler, truende kroppsspråk, gjentatt sårende kritikk, ignorering, ydmyking, uriktige anklager, forhør og kontrollering, systematisk fornektning av barnets menneskeverd, vitne til vold i hjemmet, latterliggjøring



Forts. bokstav a: - Hva er mishandling?

Seksuelle krenkelser

- Å få barn til å vise frem kjønnsorganene, blotting, annen uanstendig atferd, beføling eller seksuell omgang

Materiell vold

- Går ut over gjenstander, for eksempel å knuse ting, rive i stykker ting, ødelegge ting, kaste gjenstander



Hva er alvorlig omsorgssvikt?

Foreldres svikt i den daglige omsorgen av barnet

- Eksempel:
 - Ikke mat
 - ikke tilpassede klær
 - mangelfull hygiene
 - Understimulering
 - manglende tilfredsstillende av grunnleggende behov
 - manglende beskyttelse av barnet
 - manglende medisinsk hjelp
 - Kjønnsslemlestelse



Bokstav b

«ikke kommer til undersøkelse/behandling»

Når det er grunn til å tro:

- at et barn har en livstruende eller alvorlig sykdom, skade og ikke kommer til undersøkelse/behandling
 - Bestemmelsen gjelder også barn med spesielle psykiske utfordringer



• Foto: Mareen Fischinger



Forts. bokstav b

«ikke får dekt særlige behov»

Når det er grunn til å tro:

- at et barn med nedsatt funksjonsevne eller spesielt hjelpetrengende barn ikke får dekt sitt særlige behov for behandling eller opplæring



• Foto: JLK Foto



Bokstav c: «Alvorlige atferdsvansker»

c. «når et barn viser alvorlige atferdsvansker i form av alvorlig eller gjentatt kriminalitet, misbruk av rusmiddel eller ei anna form for utprega normløs atferd»

- Bestemmelsen er opplæringsloven § 15-3 bokstav c
 - Kun for skoler – ikke barnehager
- Hva er «alvorlige atferdsvansker i denne sammenheng?»
 - «Alvorlige atferdsvansker» som kan gi grunnlag for plassering i atferdsinstitusjon
 - Innebærer at begrepet skal tolkes snevert
 - I praksis bare begrenset til ungdom med slike atferdsvansker
 - Selvskading, spiseforstyrrelser etc omfattes ikke. Slike forhold må vurderes etter bokstav a og b – omsorgssvikt, mishandling, seksuelle overgrep



Forts. bokstav c:

Kriterier

c. «når et barn viser alvorlige atferdsvansker i form av alvorlig eller gjentatt kriminalitet, misbruk av rusmiddel eller ei anna form for utprega normløs atferd»

- Første kriterie: «alvorlig eller gjentatt kriminalitet»
 - «Alvorlig kriminalitet»: omfatter blant annet en rekke volds- og sedelighetsforbrytelser av alvorlig karakter
 - «Gjentatt kriminalitet»: omfatter blant annet serier av tyverier og hæververk
- Andre kriterie: «misbruk av rusmiddel»
 - Ikke enhver form for rusmiddelbruk innebærer meldeplikt, det må være «vedvarende»
 - Omfanget av misbruket må vurderes i lys av barnets alder
- Tredje kriterie: eller «upreget normløs atferd»
 - Sammensatte livsutfordringer – kombinasjon av kriminalitet, rus, ugyldig skolefravær
 - Omfatter prostitusjon



Bokstav d (bokstav c i barnehageloven):

«utnyttet til menneskehandel»

d. «når det er grunn til å tro at et barn blir eller vil bli utnyttet til menneskehandel»

- «når det er grunn til å tro»
 - Oppsummering - Sikker kunnskap eller helt sikre bevis kreves ikke, men mistanken omkring forholdet må være konkret
- «Blir eller vil bli utnyttet til menneskehandel»
- Hva er menneskehandel?
 - Et barn som blir tvunget, utnyttet eller forledet til
 - Prostitusjon eller andre seksuelle tjenester
 - Tvangsarbeid eller tvangstjenester, for eksempel tigging
 - Krigstjeneste i utlandet
 - Fjerning av organer



Utdanningsdirektoratets rundskriv om skolepersonalets opplysningsplikt til barneverntjenesten – Udir-10-2012

- Udir har utarbeidet et eget rundskriv om skolepersonalets opplysningsplikt og meldeplikt
 - Alle som jobber i skole bør være kjent med rundskrivet
- Rundskrivet punkt 2.2.1 – hvem omfattes av opplysningsplikten?
 - Alle ansatte ved skolen, også lærervikarer med midlertidige arbeidsavtaler
 - Skolens ledelse må sørge for at alle ansatte er kjent med opplysningsplikten



Skolepersonalets opplysningsplikt til barneverntjenesten Udir-10-2012

Hensikten med dette rundskrivet er å gi veiledning til skoleeiere og skoleledere om skolepersonalets opplysningsplikt til barneverntjenesten.

RUNDSKRIV SIST ENDRET: 12.01.2021



Forts. Utdanningsdirektoratet rundskriv

- Skolens rutiner for meldeplikt
 - Bør utarbeide rutiner for hvordan skolen melder ifra til barnevernet
 - Rutine må ta høyde for den enkelte ansattes selvstendige ansvar
- Formkrav til selve meldingen
 - Ikke anonym
 - Bør være skriftlig



Forts. Utdanningsdirektoratet rundskriv

- Informasjon til foreldre
 - Generelt utgangspunkt: Ja, foreldre skal informeres
 - I enkelte situasjoner bør skolen/barnehagen overlate til barnevernet/politiet å vurdere når og på hvilken måte foreldrene skal bli informert – eksempler på tilfeller (ikke uttømmende liste):
 - Mistanke om seksuelle overgrep
 - Mistanke om barnet eller nærstående er utsatt for andre former for vold eller overgrep
 - På annen måte kan være fare for noens liv eller helse
 - Tvangsekteskap
 - Skolen/barnehagen må foreta en konkret vurdering i hvert tilfelle



Forts. Utdanningsdirektoratets rundskriv

- Tilbakemelding fra barneverntjenesten: Punkt 3.9 i rundskrivet. Barnevernloven § 6-7a forplikter å gi opplysninger om hvorvidt det er åpnet en undersøkelsessak



Veileder og praktisk arbeid i barnehagen

Barne- og likestillingsdepartementet og Kunnskapsdepartementet har laget en veileder: «Til barnets beste – samarbeid mellom barnehage og barnevernstjeneste»

- <https://www.regjeringen.no/globalassets/upload/bld/til-barnets-beste---samarbeid-mellom-barnehagen-og-barneverntjenesten.pdf>





- <https://www.udir.no/regelverk-og-tilsyn/barnehage/melde-fra-til-barnevernet--hva-skal-barnehagen-gjore/>

Her vil dere også finne lenker til RefLex-skjemaer som dere kan bruke for egenvurderinger.

- Egenvurdering for ledere
- Egenvurdering for ansatte

Barnehagepersonalets opplysningsplikt til barneverntjenesten (for barnehageansatte)

Barnehageloven er endret med virkning fra 1. januar 2021. Innholdsmessig er det ingen endringer når det gjelder barnehagepersonalets opplysningsplikt til barneverntjenesten, men lovhenvisingene er nye. Vi oppdaterer egenvurderingen så snart som mulig i 2021.

Denne egenvurderingen er det ansatte i barnehagen som skal svare på.

Temaet for egenvurderingen er barnehagepersonalets opplysningsplikt til barneverntjenesten.

Trykk på "?" ved hvert egenvurderingsspørsmål for å få frem veiledningstekst.



Tegn på god praksis

- Eier/styrer sørger for at personalgruppen har tilstrekkelig forutsetninger for å overholde meldeplikten
- Være bevisst på at det er et personlig ansvar, og at meldeplikten går foran taushetsplikten
- Som en del av rutinebeskrivelse bør det være:
 - Gode rutiner og prosedyrer for å melde til barnevernet
 - Rutiner for å informere om at meldeplikten påhviler den enkelte ansatte
 - Rutiner for drøfting og samarbeid med andre instanser
 - Rutiner for godt foreldresamarbeid



Foreldresamarbeid

- Barneverntjenesten og barnehagen/skole skal samarbeide både på generelt grunnlag og i oppfølging av enkeltbarn.
- Kontakten mellom de to instansene vil som regel også inkludere foreldresamarbeid.
- Målet er at problemer og bekymringer for et barn skal løses på lavest mulig nivå, og i størst mulig grad i samarbeid med barn og foreldre.
- En del problemer lar seg imidlertid ikke løse på denne måten. Noen barn og familier trenger mer hjelp og oppfølging.



- Gjennom et aktivt og positivt samarbeid mellom barnehage/skole, barnevern og foreldre vil man øke muligheten for å finne gode løsninger på vanskelige situasjoner.
- Foreldre og barn skal medvirke i sin egen sak så langt det er mulig.





Informasjon til foreldre

- Som et generelt utgangspunkt bør barnehagen/skolen orientere foreldrene på forhånd om at den sender melding til barneverntjenesten.
- I visse tilfeller kan det imidlertid være et selvstendig og vesentlig poeng at barnehagen overlater til barneverntjenesten og eventuelt politiet å vurdere når og på hvilken måte foreldrene skal informeres.
- Årsaken til at barnehagen i visse tilfeller bør unnlate å orientere foreldrene, er dels at dette kan hindre barneverntjenesten og politiet i å gi barnet (eller andre) tilstrekkelig beskyttelse, dels at det å orientere foreldrene kan svekke viktige bevis.



- Det er ikke mulig å lage en uttømmende liste over de tilfeller der barnehagen/skolen bør unnlate å orientere foreldrene før melding sendes til barneverntjenesten, men særlige aktuelle tilfeller er:
 - Ved mistanke om at barnet er utsatt for seksuelle overgrep
 - Ved mistanke om at barnet, eller noen som står barnet nær, er utsatt for andre former for vold eller overgrep
 - Dersom det å orientere foreldrene kan medføre fare for noens liv eller helse



Er dere i tvil - ring barneverntjenesten i kommunen og spør om råd!



Barneverntjenestens tilbakemelding til melder

Barnevernloven § 6-7a

- Tilbakemelding skal sendes innen tre uker etter at meldingen ble mottatt.
- Den skal bekrefte at meldingen er mottatt

Ved offentlig melder:

- Skal tilbakemeldingen også opplyse om hvorvidt det er åpnet undersøkelsessak jf. bvl. § 4-3
- Ny tilbakemelding til offentlig melder når undersøkelsen er konkludert jf. bvl. § 4-3 3. ledd
- Barneverntjenesten *kan* gi offentlig melder tilbakemelding om tiltak som iverksettes