

## STEINSVATN, LUND KOMMUNE

### 1994

Steinsvatn vart prøvafiska med 6 oversiktsgarn 05.07.94, og resultatane er presenterte i tabell 9 saman med tal frå tidlegare år. Tala for 1994 viser ei auke i middelvekt og kondisjon. Alderssamansetninga viser imidlertid at det er ein ung bestand i Steinsvatn, og dei dominerande aldersklassane er 3 og 4 år (fig. 34). Vekstkurva flatar og ut etter 4 år og viser tydelege teikn til stagnasjon etter det (fig. 35). Kondisjonen minkar og med storleiken på fisken (fig. 36). Dette tyder på at bestanden i vatnet er for tett sjølv om tilhøva truleg har betra seg i forhold til tidlegare år.

**Tabell 9: Prøvefiskeresultat, Steinsvatn**

(-89 og -91 Jensen (bunn- og flytegarn), -92 Jensen og o-garn, -93

År	Garn	Fangst	M-vekt (g)	Kondisjon	Hanner	Gytefisk	R/LR
1989	8*	12	152	1,02			
	*flytegarn **bunnegarn	8**	31	113	0,96		
1991	8*	20	99	0,87			
	*flytegarn bunnegarn	8**	24	106	0,82		
1992	14	47	102	0,90			
1993	6	49	83,5	0,83			
<b>1994</b>	<b>6</b>	<b>38</b>	<b>117</b>	<b>0,97</b>	<b>61%</b>	<b>92%*</b>	<b>16%</b>

\*stadie ukjent på 34% av fangsten

Steinsvatn 05.07.94

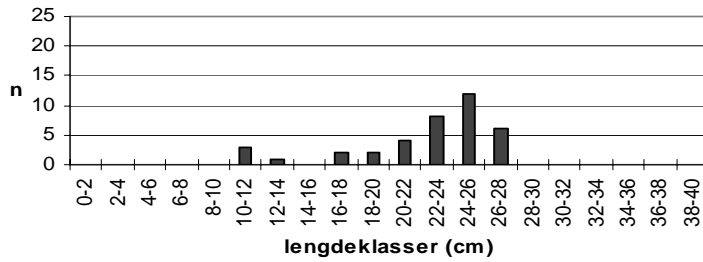


Fig.: Lengdefordeling, aure

Steinsvatn 05.07.94

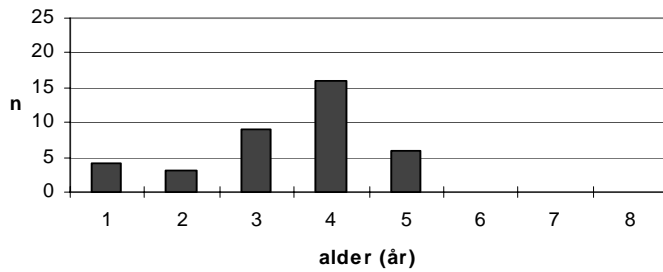


Fig.: Alderssamansetning, aure

Steinsvatn 05.07.94

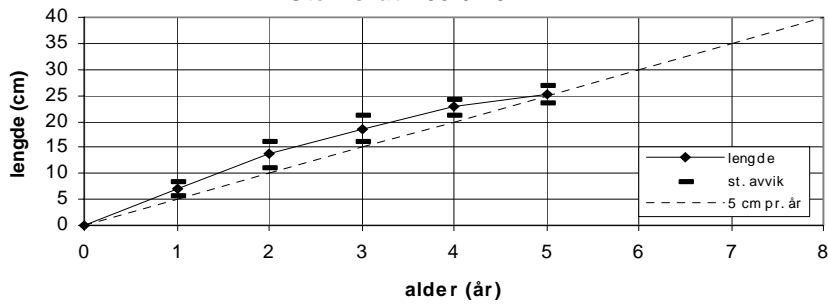


Fig.: Vekstkurve, aure

Steinsvatn 05.07.94

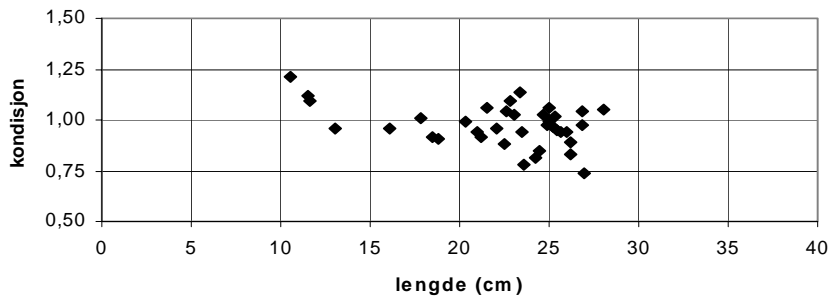


Fig.: Kondisjon og lengde, aure

## 1995

Steinsvatn vart prøvefiska med 6 oversiktsgarn 23.08.95, og resultata er presentert i tabell 11 saman med tala frå tidlegare år. Etter at forholda såg ut til å ha betra seg noko i 1994, er middelvekta no omtrent som i 1993. Kondisjonen er imidlertid omlag som sist år. Alderssamansetninga tyder på at det er ein ung bestand i vatnet (fig. 42). Det vart og fanga mykje 1- og 2-årig fisk, noko som tyder på høg reproduksjon. Vekstkurva viser at fisken veks godt fram til 3. året, men etter dette flatar kurva tydeleg ut (fig. 43). Når det gjeld kondisjonen, så er den relativt fin for småfisk, men minkar med storleiken på fisken (fig. 44). Alt dette er tydelege teikn på at Steinsvatn er overbefolka, og bestanden er altfor tett i forhold til næringsgrunnet.

Tabell 11: Prøvefiskeresultat, Steinsvatn

År	Garn	Fangst	M-vekt (g)	Kondisjon	Hanner	Gytefisk	R/LR
1989	8*	12	152	1,02			
*flytegarn **bungarn	8**	31	113	0,96			
1991	8*	20	99	0,87			
*flytegarn bungarn	8**	24	106	0,82			
1992	14	47	102	0,90			
1993	6	49	83,5	0,83			
1994	6	38	117	0,97	61%	92%*	16%
<b>1995</b>	<b>6</b>	<b>34</b>	<b>84</b>	<b>0,94</b>	<b>50%</b>	<b>62%</b>	<b>24%</b>

\*stadie ukjent på 34% av fangsten

Steinsvatn 23.08.95

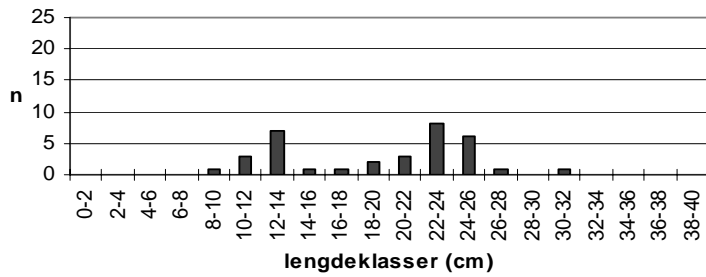


Fig.: Lengdefordeling, aure

Steinsvatn 23.08.95

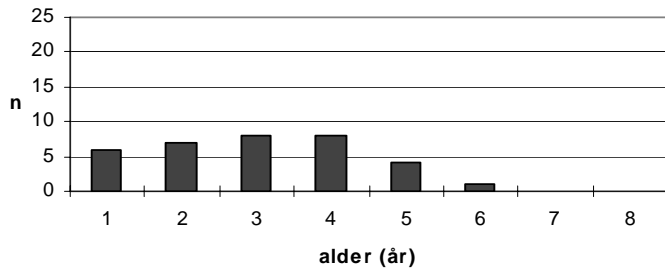


Fig.: Alderssammansetning, aure

Steinsvatn 23.08.95

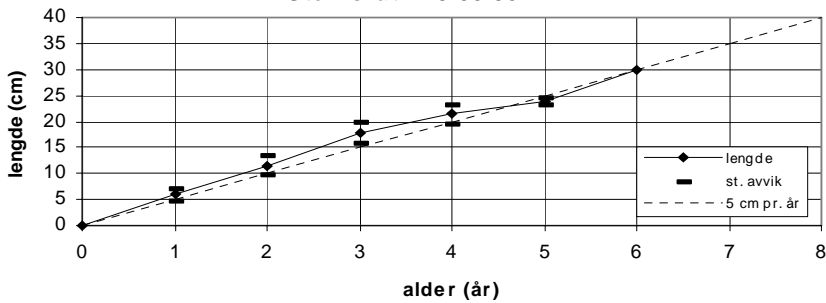


Fig.: Vekstkurve, aure

Steinsvatn 23.08.95

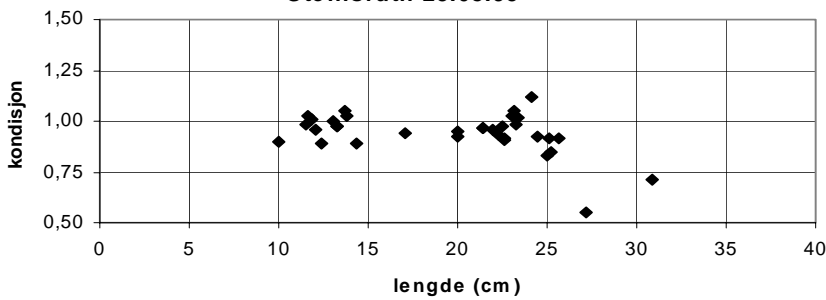


Fig.: Kondisjon og lengde, aure



## 1995

nr.	Lengde mm	Vekt gram	K- fatkor	kjønn	stad.	kjøt- farge	Berekna lengde (mm) ved vinter:											
							1.	2.	3.	4.	5.	6.	7.	8.	9.	10.	11.	12.
<b>Steinsvatn 23.08.95</b>																		
1	21,4	95	0,97	1	2	1	5,6	13,3	19,3									
2	22,6	105	0,91	2	2	1	5,1	8,6	16,4	21,4								
3	22,0	102	0,96	2	2	1	5,3	12,5	20,3									
4	20,0	74	0,93	1	2	1	7,3	13,9	18,1									
5	22,3	103	0,93	2	2	1	6,6	13,6	17,9	21,0								
6	17,1	47	0,94	2	1	1	6,9	13,8										
7	21,4	95	0,97	1	2	2	5,0	9,1	16,1	20,2								
8	13,3	23	0,98	1	1	1	4,4	11,3										
9	20,0	76	0,95	2	2	1	6,8	11,5	17,3									
10	11,9	17	1,01	1	1	1	4,6											
11	10,0	9	0,90	1	1	1	4,8											
12	25,0	130	0,83	2	2	1	5,9	11,1	18,5	21,6	24,4							
13	25,1	145	0,92	1	2	1	5,4	9,0	14,9	21,0	23,6							
14	22,6	106	0,92	1	2	1	7,2	13,2	20,7									
15	25,7	155	0,91	1	2	1	7,9	13,0	20,9	24,9								
16	13,7	27	1,05	2	1	1	5,0	10,5										
17	12,4	17	0,89	2	1	1	4,5	9,4										
18	11,6	16	1,03	2	1	1	4,2	8,9										
19	23,3	124	0,98	2	2	2	5,2	10,0	14,7	19,5	22,8							
20	24,5	136	0,92	1	2	2	6,3	10,7	17,1	20,4	23,4							
21	23,1	130	1,05	2	2	1	8,0	14,2	19,5									
22	22,5	111	0,97	2	2	1	6,3	11,3	18,8									
23	24,1	157	1,12	1	2	2	5,1	12,7	18,1	22,9								
24	23,4	130	1,01	2	2	1	5,3	11,3	16,0	21,8								
25	30,9	210	0,71	2	2	3	4,7	9,3	13,5	18,0	24,8	30,1						
26	23,0	125	1,03	1	2	3	7,5	15,0	20,3									
27	13,8	27	1,03	1	1	1	5,6											
28	13,3	23	0,98	1	1	1	6,0											
29	11,5	15	0,99	2	1	1	7,2											
30	14,3	26	0,89	1	1	1	6,7	11,9										
31	13,0	22	1,00	2	1	1	4,8	10,4										
32	12,1	17	0,96	1	1	1	7,1											
33	27,2	110	0,55	1	2	2	7,6	12,4	16,8	22,4								
34	25,2	135	0,84	2	2	3	5,0	11,0	17,7	23,7								