

HESKESTADVATN, LUND KOMMUNE

1994

Heskestadvatn vart prøvefiska med 5 oversiktsgarn 28.06.94, og resultata er presentert i tabell 2. Middelvekta er ein del lågare enn ved prøvefisket i 1992. Dette kjem truleg av at oversiktsgarna har finare maskevidde og fangar derfor meir småfisk. Kondisjonen er relativ låg, men er likevel noko betre samanlikna med 1992. Dette har truleg samanheng med at det i -94 vart fanga meir småfisk, og denne har normalt noko høgare kondisjon enn større fisk. Alderssamansetninga tyder på ein ung bestand, der 4 år er den dominerande aldersklassa (fig. 6). Vekstkurva viser og ein tydeleg stagnasjon etter 4. året (fig. 7), og kondisjonen minkar og tydeleg med storleiken på fisken (fig. 8). Alt dette er teikn på at bestanden i Heskestadvatn er altfor tett.

Tabell 2: Prøvefiskeresultat, Heskestadvatn

(-75 "Jensen", -92 Jensen, -94 o-garn)

År	Garn	Fangst	M-vekt (g)	Kondisjon	Hanner	Gytfisk	R/LR
1975	7	35	-	1,08	65%*	35%*	92%*
1992	8	63	100	0,78			
1994	5	69	72	0,88	54%	82%**	23%

* berre 74% av fangsten undersøkt
** stadie ukjent på 54% av fangsten

Heskestadvatn 28.06.94

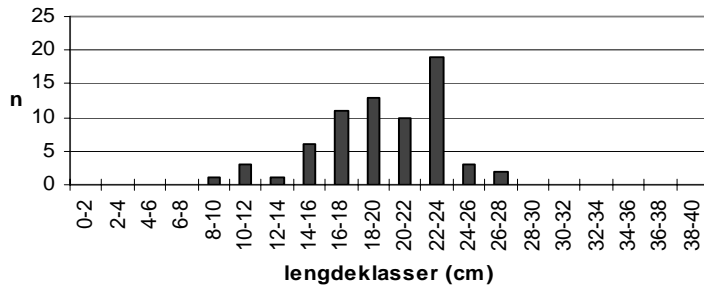


Fig.: Lengdefordeling, aure

Heskestadvatn 28.06.94

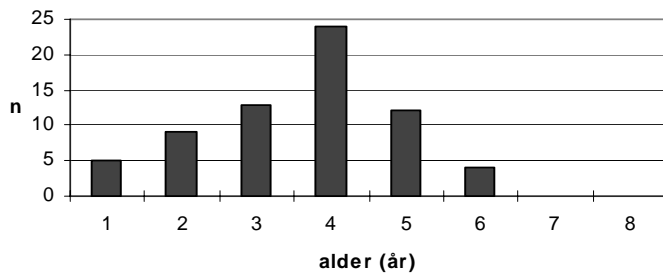


Fig.: Alderssammansetning, aure

Heskestadvatn 28.06.94

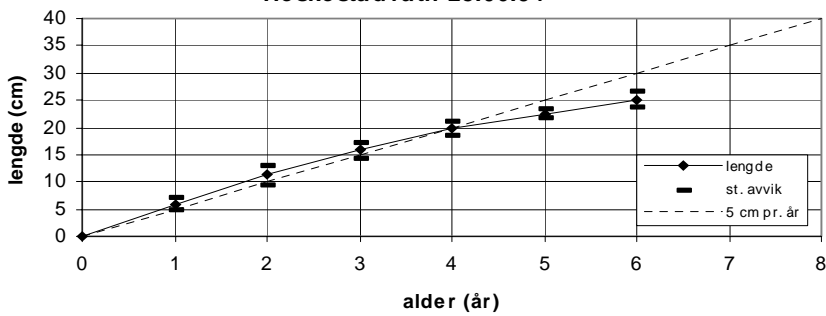


Fig.: Vekstkurve, aure

Heskestadvatn 28.06.94

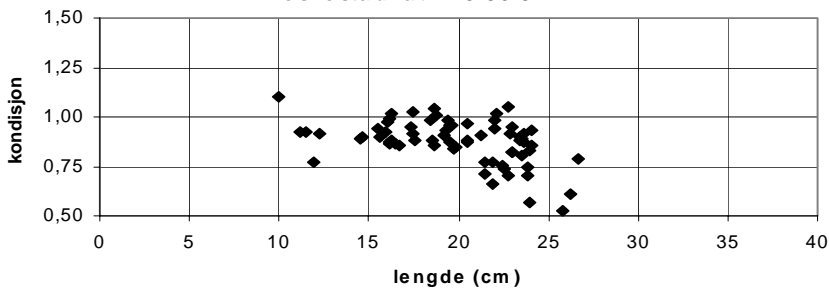


Fig.: Kondisjon og lengde, aure

1995

Heskestadvatn vart prøvafiska med 4 oversiktsgarn 17.07.95, og resultata er presentert i tabell 3 saman med tal frå tidlegare prøvafiske. Middelvekta er berre 51 gram, noko som er ein tydeleg nedgang samanlikna med tidlegare. Kondisjonen er relativt bra med eit snitt nær 1,0. Det kjem truleg av at andelen småfisk er så stor, for kondisjonen minkar tydeleg med storleiken på fisken (fig. 12). Alderssamansetninga viser at det er ein svært ung bestand i vatnet, der aldersklassa for 2 år utgjer over 50% (fig. 10). Fisken veks jamt fram til 4. året, men kurva viser ein tydeleg stagnasjon etter det (fir. 11). Det er ein altfor tett aurebestand i Heskestadvatn.

Tabell 3: Prøvfiskeresultat, Heskestadvatn
(-75 "Jensen", -88 og -92 Jensen, -94 og -95 o-garn)

År	Garn	Fangst	M-vekt (g)	Kondisjon	Hanner	Gyfefisk	R/LR
1975	7	35	-	1,08	65%*	35%*	92%*
1988	8	65	129	1,02			
1992	8	63	100	0,78			
1994	5	69	72	0,88	54%	82%**	23%
1995	4	66	51	0,98	50%	42%	18%

* berre 74% av fangsten undersøkt

** stadiet ukjent på 54% av fangsten

Heskestadvatn 17.07.95

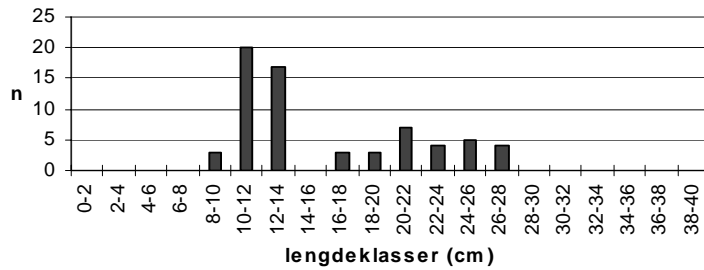


Fig.: Lengdefordeling, aure

Heskestadvatn 17.07.95

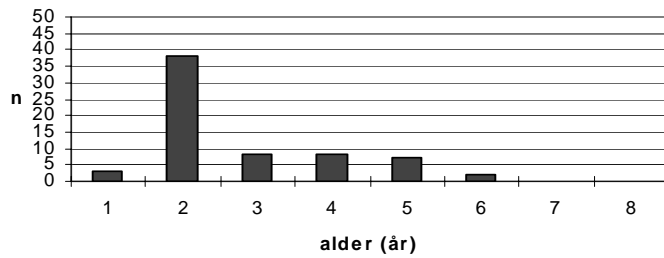


Fig.: Alderssammansetning, aure

Heskestadvatn 17.07.95

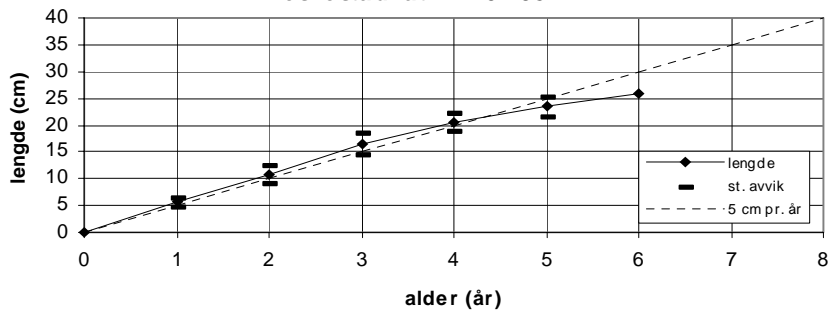


Fig.: Vekstkurve, aure

Heskestadvatn 17.07.95

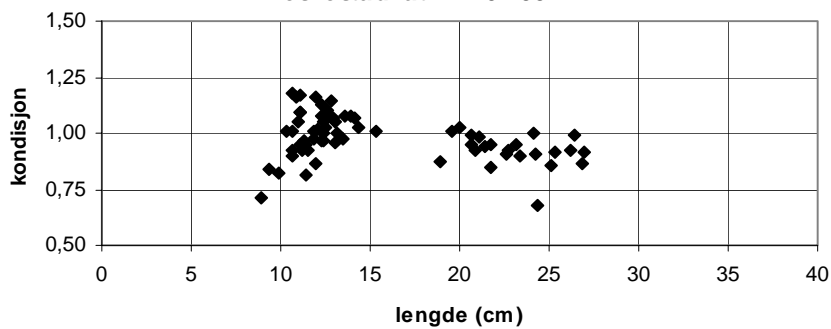


Fig.: Kondisjon og lengde, aure

1994

nr.	Lengde mm	Vekt gram	K- faktor	kjønn	stad.	kjøt- farge	Berekna lengde (mm) ved vinter:											
							1.	2.	3.	4.	5.	6.	7.	8.	9.	10.	11.	12.
Heskestadvatn 28.06.94																		
1	11,9	13	0,77	2		1	9,3											
2	12,3	17	0,91	2		1	7,3											
3	11,2	13	0,93	2		1	7,9											
4	11,5	14	0,92	1		1	8,8											
5	10,0	11	1,10	2		1	7,0											
9	15,5	35	0,94	1	2	1	5,6	13,1										
10	16,2	37	0,87	2		1	4,7	8,3	14,5									
11	16,0	40	0,98	2		1	4,8	13,0										
12	14,6	28	0,90	2		1	6,1	11,7										
13	18,5	56	0,88	2		3	5,2	10,1	16,5									
14	16,5	39	0,87	2		1	4,3	9,3	15,3									
16	15,6	34	0,90	2		1												
17	16,1	36	0,86	1	2	1	4,8	8,2	14,8									
18	14,5	27	0,89	2		1	8,8	13,5										
19	24,0	78	0,56	1	2	2	5,2	12,8	15,4	20,2	23,5							
20	15,9	37	0,92	1		2	6,6	13,7										
21	16,7	40	0,86	2		1	7,6	14,3										
22	22,4	85	0,76	1	2	1	5,7	12,8	17,5	21,4								
23	16,3	38	0,88	1		1	8,7	13,5										
25	20,5	75	0,87	1	2	1	4,9	10,6	16,1	19,7								
26	23,6	115	0,87	2		1	6,6	11,0	13,4	20,7	23,1							
27	18,6	67	1,04	2	2	1	4,5	10,4	15,4	18,1								
28	17,5	49	0,91	1		1	8,0	11,5	14,8									
30	17,3	49	0,95	2	2	1	6,7	10,4	14,9									
31	17,6	48	0,88	1		2	8,5	15,5										
32	16,3	44	1,02	1		1	6,2	14,1										
33	18,4	61	0,98	1	2	1	5,1	9,7	16,5									
34	19,5	65	0,88	1	2	2	6,3	11,1	18,5									
35	19,4	72	0,99	1	2	1	6,8	10,7	16,5	18,9								
36	19,8	66	0,85	1	2	1	6,0	11,3	14,1	19,2								
37	19,7	64	0,84	1	2	1	5,9	11,7	18,0									
38	20,5	76	0,88	1	2	1	5,7	11,2	15,1	18,9								
39	16,2	42	0,99	1		1	4,9	11,7	14,9									
40	19,5	71	0,96	1	2	1												
41	19,6	72	0,96	2	2	1	5,7	12,2	16,1	18,7								
42	19,3	67	0,93	1	2	3	6,8	11,7	14,9	17,7								
43	19,2	64	0,90	1	2	1	6,4	9,6	17,2									
44	18,6	55	0,85	1	2	1	4,7	11,3	14,8	18,0								
47	17,4	54	1,03	1	1	1	6,2	9,4	15,6									
48	21,3	88	0,91	2		2	7,1	14,6	17,4	20,5								
49	18,7	66	1,01	2		2	5,8	12,6	16,0									
50	21,5	71	0,71	1	2	1	4,5	9,3	16,2	19,4								
51	20,5	83	0,96	2	2	1	5,0	9,6	14,1	19,1								

nr.	Lengde mm	Vekt gram	K- faktor	kjønn	stad.	kjøt- farge	Berekna lengde (mm) ved vinter:											
							1.	2.	3.	4.	5.	6.	7.	8.	9.	10.	11.	12.
Heskestadvatn 28.06.94 (forts.)																		
52	22,6	85	0,74	1	2	1	5,7	10,0	15,5	21,4								
53	21,5	77	0,77	2		2	5,6	12,9	17,6	20,6								
54	21,9	69	0,66	1	2	1	4,8	10,1	16,0	19,8								
55	22,8	83	0,70	1	2	1	5,3	10,6	14,7	18,9	21,9							
56	21,9	81	0,77	1	2	1	5,3	11,8	15,5	20,8								
57	22,0	105	0,99	2		3	5,4	9,0	17,1	21,1								
58	22,9	110	0,92	2	2	2	6,0	13,8	18,1	22,5								
59	23,4	115	0,90	2		2	6,5	12,9	17,4	19,9	22,9							
60	22,1	110	1,02	2		1	5,9	10,3	16,7	20,5								
61	24,0	115	0,83	1	2	1	5,4	10,8	14,7	19,1	21,6							
63	25,8	90	0,52	2		1	5,1	12,2	16,6	21,2	23,0	25,6						
64	23,4	113	0,88	2		1	4,5	8,5	13,2	17,4	21,3	23,0						
65	23,5	115	0,89	2		2	6,0	10,9	14,7	20,7	22,8							
66	23,0	100	0,82	2		2	7,2	13,4	15,8	18,7	22,0							
67	22,0	100	0,94	2	2	2	4,7	8,9	14,8	18,6	21,2							
68	23,0	100	0,82	2		1	4,5	11,7	18,9	22,2								
69	23,6	120	0,91	2		1	6,7	13,9	18,5	21,9								
70	26,7	150	0,79	2		1	5,6	10,1	14,5	19,0	23,9	26,2						
71	23,0	115	0,95	2		3	6,2	11,9	16,8	20,5								
72	24,1	120	0,86	2		1	7,0	13,1	18,5	21,8								
73	24,1	130	0,93	1	2	1	4,6	8,2	13,0	17,4	22,2							
74	26,2	110	0,61	2		1	5,2	9,7	15,1	18,1	23,0	25,5						
75	23,5	105	0,81	2		1	4,9	9,2	13,2	19,4	21,6							
76	22,8	125	1,05	2	2	1	7,0	13,7	19,1	21,6								
77	23,8	95	0,70	1	2	1	5,7	9,5	13,8	19,5	22,4							
78	23,8	100	0,74	1	2	1	5,1	9,8	15,9	18,7	22,9							

