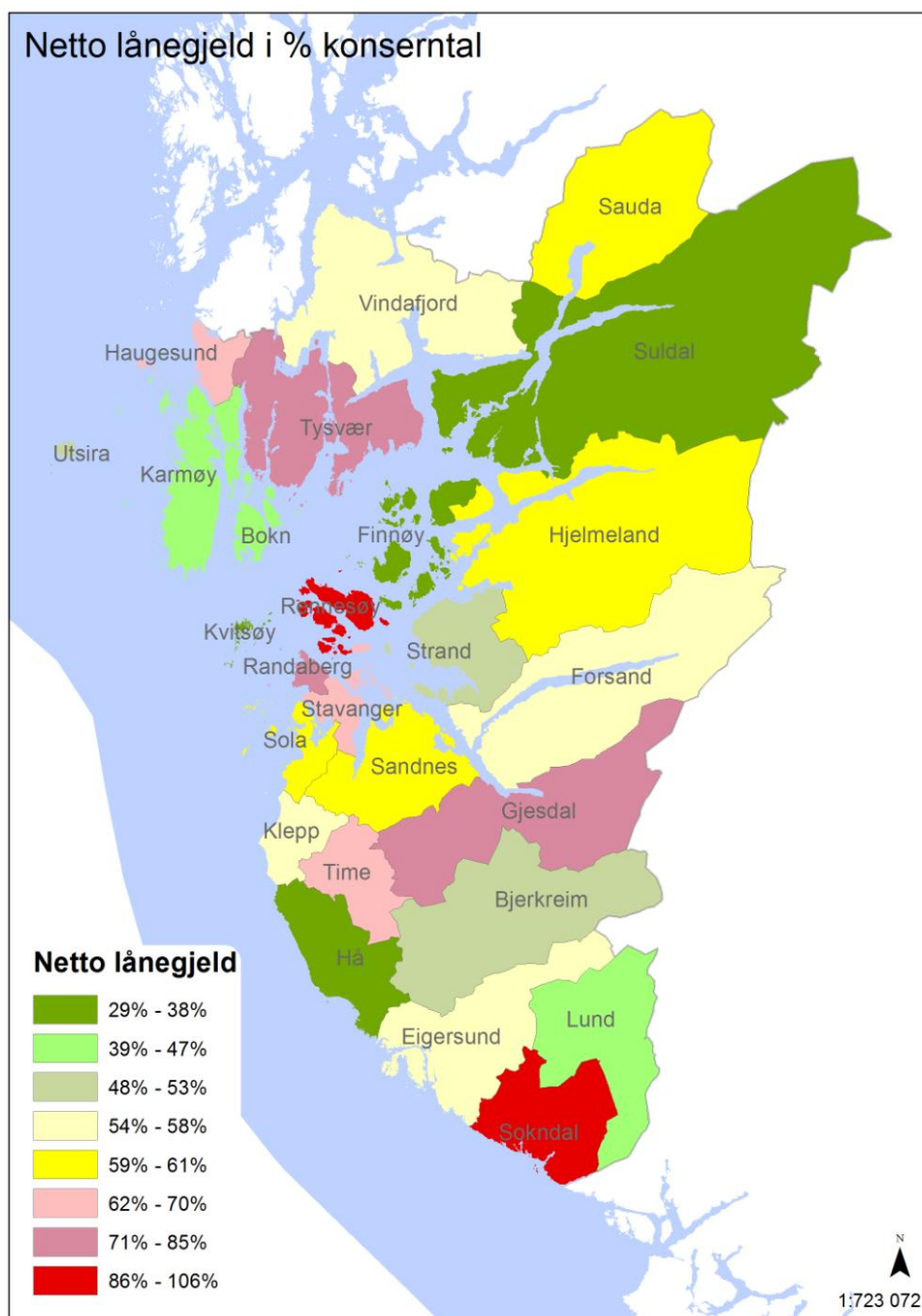


Fylkesmannen i Rogaland 2012

## Kommunaløkonomisk statistikk

Rekneskap 2011  
Utviklingstrekk 2001-2011  
Kommunane i Rogaland



## Innhold

Kommunaløkonomisk statistikk.....	1
1. Innleiing.....	3
2. Folketal.....	4
3. Finansiering av kommunane .....	5
Frie inntekter – skatt og rammetilskot.....	6
4. Driftsrekneskapane - utgiftsfordeling.....	11
5. Økonomiske nøkkeltal - drift .....	13
Rente- og avdragsbelastning .....	13
Netto driftsresultat.....	14
6. Investeringsrekneskapane.....	17
7. Balanserekneskap .....	19
Gjeldsutviklinga i kommunane – brutto og netto lånegjeld .....	19
Likviditet .....	23
Fond.....	25
Akkumulert rekneskapsresultat .....	27
8. Oppsummering .....	29

Kommunane vil vera gruppert etter kommunenummer, eller etter verdi på dei ulike indikatorane.

Kommunenummer i Rogaland:

1101 Eigersund	1130 Strand	
1102 Sandnes	1133 Hjelmeland	
1103 Stavanger	1134 Suldal	
1106 Haugesund	1135 Sauda	
1111 Sokndal	1141 Finnøy	
1112 Lund	1142 Rennesøy	
1114 Bjerkreim	1144 Kvitsøy	
1119 Hå	1145 Bokn	
1120 Klepp	1146 Tysvær	
1121 Time	1149 Karmøy	
1122 Gjesdal	1151 Utsira	
1124 Sola	1154 Vindafjord	t.o.m. 2005
1127 Randaberg	1159 Ølen	t.o.m. 2005
1129 Forsand	1160 Vindafjord	f.o.m. 2006

## 1. Innleiing

Føremålet med denne rapporten er å gi eit bilete av den økonomiske stoda i kommunane i Rogaland, i hovudsak gjennom presentasjon av ein del nøkkeltal, eller indikatorar, henta frå rekneskapa for 2001-2011. Ofte vil ein ikkje få eit tilstrekkeleg bilete ved å sjå på eit enkelt nøkkeltal. Vi prøver derfor å sjå fleire tal i samanheng, og over fleire år. Vi meiner kommunar som har svake verdiar på fleire indikatorar over fleire år, bør setja i verk tiltak for å betra den økonomiske stoda.

For å gi ein meir heilskapleg bakgrunn for drøftinga er det i første del av rapporten ein omtale av folketalsutvikling, korleis kommunane blir finansiert og generelt om kva føremål midla blir brukt til.

For å gjera det mogleg å samanlikne tal frå ulike kommunar, ser ein indikatorane i hovudsak i høve til **sum driftsinntekter**. Vi kunne også sett på dei ulike indikatorane ”i kr pr. innbyggjar”, men vi har valt totale driftsinntekter for å få betre fram den økonomiske stoda kommunen er i. Det gir til dømes meir meiningsfull informasjon å sjå gjeld i forhold til inntekta kommunen har til disposisjon, enn i forhold til innbyggjartal. Totale driftsinntekter som referansestorleik gjer det også mogleg å sjå utviklinga i ein kommune over tid. Vi har likevel vald å ta med tal for inntekter pr innbyggjar, dvs. nemnaren i forholdstala, for å få eit bilde av variasjonar i inntektsnivået.

Figurar og tabellar viser utviklinga for kommunane i Rogaland med og utan Stavanger. Dette er gjort fordi folketalet i Stavanger utgjer nesten 30 % av folketalet i Rogaland, og tala for Stavanger får dermed stor innverknad både på snitt og summar.

Ein del kommunal verksemd er organisert i interkommunale selskap (IKS) eller kommunale føretak (KF). Dette blir ikkje fanga opp i dei ordinære kommunerekneskapa. SSB publiserer derfor også konserntal for å visa ressursbruk og tenesteproduksjon uavhengig av korleis denne er organisert i den einskilde kommune. Slik vi forstår det har kvaliteten på desse tala etter kvart blitt betre, men vi er noko uvisse på kvaliteten på tala for tidlegare år og har derfor valt å bruka tidsseriar for kommunekassen, men med konserntal for 2011 i tillegg. Grafane for 2011 viser stort sett konserntal. Der det er brukt konserntal er dette opplyst.

Vi håpar og trur at rapporten kan vera eit hjelpemiddel til å sjå korleis den enkelte kommune står økonomisk i forhold til dei andre kommunane i fylket og i forhold til snittet for kommunane i landet. Vi håpar også at kommunane kan nytta rapporten som eit supplement til egne analysar av stoda og utviklinga i eigen kommune, og vi tek gjerne mot kommentarar på innhaldet.

For meir detaljerte samanlikningar viser vi til statistikkverktøyet som ligg ute på nettsidene våre og der ein også kan samanlikna data om kommunale tenester som skule, pleie og omsorg osv.

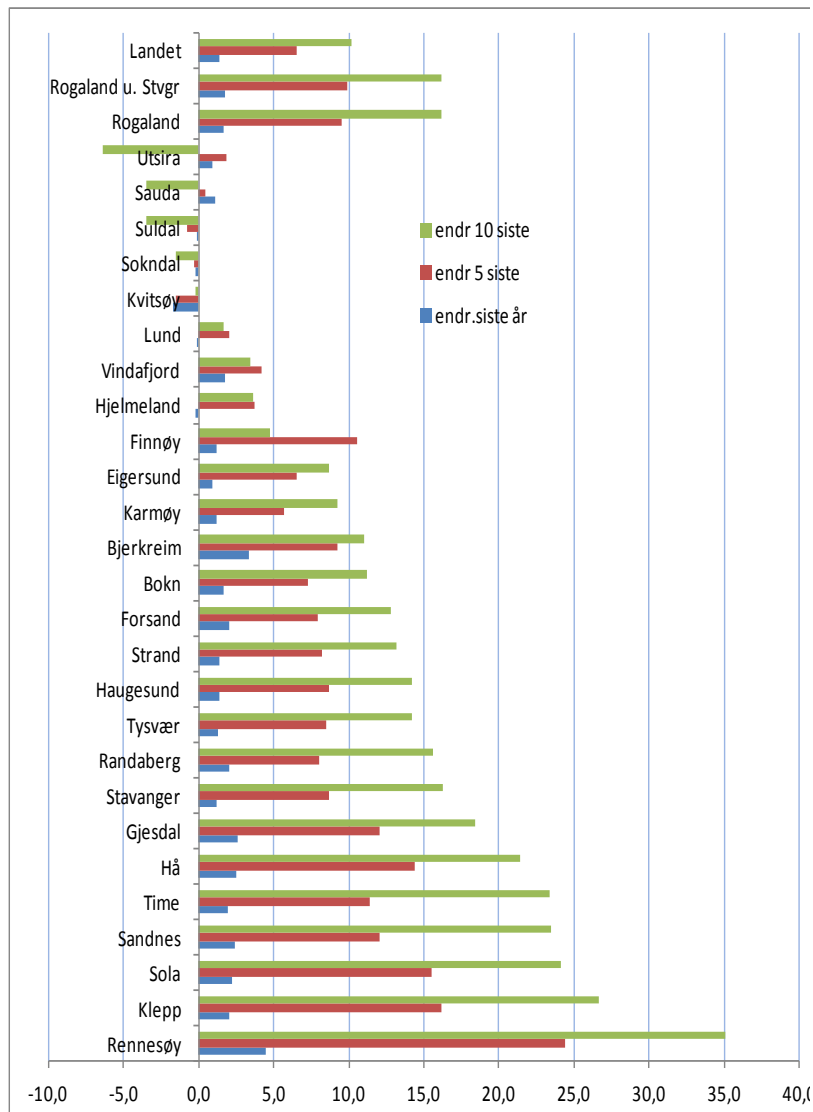
### Om grunnlaget for statistikken

Rekneskapstala for 2011 er henta direkte frå KOSTRA-statistikken, endelege tal pr 15. juni 2012. Datagrunnlaget kan ein finna ved å gå til SSB sine nettsider: <http://www.ssb.no/kostra/> - ”Grunnlagsdata og detaljerte data for egne sammenstillinger” (nivå 3) og vidare gå til : ”Økonomiske oversikter”. Vi må ta atterhald for at det for enkelte kommunar kan vera visse endringar i den endelege rekneskapa i høve til innrapporterte rekneskapstal

Kartet på framsida viser gjeldsnivået i kommunane pr 31.12.2011, rekna i prosent av sum driftsinntekter. Vi har trekt fram dette nøkkeltalet sidan gjeldsnivået aukar i fylket.

## 2. Folketal

Figuren nedanfor viser prosentvis endring i folketallet for siste år, siste 5 år og siste 10 år. I denne perioden auka samla folketal i fylket frå 381 000 til 443 000. Rogaland har dei seinare åra hatt relativt størst folketilvekst utanom Oslo og Akershus.



**Figur 2.1: Prosentvis endring i folketallet 2001-2011 pr. 31.12**

I dei siste ti åra hadde 15 av kommunane i Rogaland større auke i folketallet enn landet. Veksten er størst i Rennesøy kommune med 35%, deretter Klepp med 27 %.

Fem kommunar har hatt reduksjon i folketallet i same periode. Alle desse kommunane er distriktkommunar. Utsira, Sauda, Suldal og Sokndal har hatt reduksjon av eit visst omfang. Utviklinga er noko meir balansert dei siste åra i høve til tidlegare år, og ein del kommunar som har hatt nedgang har ein svak vekst i desse åra. Fem kommunar hadde tilbakegang i 2011, men samla berre med 32 personar. Størst relativ vekst i fjor hadde Rennesøy og Bjerkreim.

Hovudtendensen er at veksten skjer i dei sentrale kommunane og at det er tilbakegang i meir perifer kommunar. Sjølv om ein ser unntak, kan tala tolkast slik at aukande avstand frå dei største byane fell saman med svak auke eller reduksjon i folketallet.

Demografisk skil Rogaland seg frå landsgjennomsnittet ved å ha den yngste befolkninga, høgast fertilitet, noko høgare forventa levealder og noko høgare innvandring.

For etterspørselen etter kommunale tenester vil alderssamansetjinga spela ei sentral rolle. Dette kjem vi tilbake til under pkt 5 nedanfor. Tabellen viser endringar i faktiske tal.

Kommune	2012	endr 10 siste	endr.siste år	Kommune	2012	endr 10 siste	endr.siste år
Eigersund	14 475	1 151	129	Hjelmeland	2 807	99	-7
Sandnes	67 814	12 885	1 569	Suldal	3 845	-139	-5
Stavanger	127 506	17 796	1 485	Sauda	4 754	-172	51
Haugesund	35 099	4 357	480	Finnøy	2 955	133	36
Sokndal	3 257	-52	-8	Rennesøy	4 388	1 139	186
Lund	3 183	53	-3	Kvitsøy	519	-1	-9
Bjerkreim	2 739	272	88	Bokn	851	86	14
Hå	17 244	3 041	422	Tysvær	10 320	1 284	129
Klepp	17 746	3 737	349	Karmøy	40 536	3 443	473
Time	16 769	3 176	319	Utsira	218	-15	2
Gjesdal	10 778	1 674	270	Vindafjord	8 447	282	149
Sola	23 877	4 646	527				
Randaberg	10 265	1 385	204	Rogaland	443 115	61 740	7 028
Forsand	1 190	135	24	Rogaland u. Stvgr	315 609	43 944	5 543
Strand	11 533	1 345	154	Landet	4 985 870	461 804	65 565

### 3. Finansiering av kommunane

Kommunane har mange og varierte inntektskjelder som grovt kan delast inn i *skattar* (inkl. eigedomsskatt), *statlege overføringar* (rammetilskot, øymerka og andre tilskot), *brukarbetalingar* (t.d. for barnehageplass, heimhjelp o.l.), og *sals- og leigeinntekter*. Dette gjeld driftssida. Investeringsane kan i tillegg til overføring frå drifta også finansierast ved lån, tilskot og salsinntekter eller ved midlar oppspart frå tidlegare år.

Vi kan grovt gruppera driftsinntektene etter kjelde (internt eller eksternt) og etter om det er direkte bindingar på bruken eller ikkje:

		Bruk	
		frie inntekter	bundne inntekter
Kjelde	internt	<i>Skattar</i>	<i>Brukarbetalingar, avgifter, andre sals- og leigeinnt. *</i>
	eksternt	<i>Rammetilskot frå staten</i>	<i>Øymerka tilskot</i>

\*) brukarbetalingar og avgifter/gebyr blir i stor grad fastsett etter sjølvkostprinsippet eller statleg regelverk

Nye kommunale oppgåver blei på 60- og 70-talet i stor grad finansiert gjennom øymerka statstilskot. Med innføring av nytt inntektssystem i 1986 blei ca 50 statlege tilskot samla i eit rammetilskot fordelt etter visse kriteria. I staden for tilskot retta mot særskilte føremål skulle ein i større grad gi generelle tilskot kommunane disponerte fritt innan gjeldande regelverk. Statleg økonomisk styring av kommunale prioriteringar skulle erstattast av auka lovstyring for å sikra eit likeverdig tenestetilbod. Kommunane skulle få auka handlefridom og betre oversikt over egne inntekter.

Det er framleis ein del øymerka tilskot til ymse føremål, men det har vore eit mål å redusera desse. **Rammefinansiering skal vera hovudmodellen for finansiering av kommunesektoren.** Dette opnar for betre tilpassing av tenesteytinga til lokale behov og kostnadstilhøve. Øymerking skal innskrenkast til viktige nasjonale prioriteringsområde i ein startfase. Tilskota til barnehagar har hatt størst omfang av slike tilskot dei seinare åra. Dei blei innlemma i rammeoverføringa i 2011.

Brukarbetalingar, kommunale avgifter, sals- og leigeinntekter utgjorde 3,43 mrd kr eller 12,8 % av driftsinntektene i Rogaland i 2011, mot 13,0 % for landet. Tidlegare kartleggingar kan tyda på at nivået på kommunale avgifter i snitt for Rogaland ligg noko under landssnittet. (Dette kan m.a. ha samband med innslaget av store kommunar, som kan ha stordriftsfordelar.)

Tabellen nedanfor viser nivået på dei samla driftsinntektene i kommunane i 2008-2011, endringar i % frå året før og pr innbyggjar 2011. Samla for kommunane i fylket utgjorde driftsinntektene 26,8 mrd. kr.

Høgast inntektsnivå pr innbyggjar i 2011 hadde Utsira, Forsand og Suldal. Lågast nivå hadde Karmøy, Sandnes og Klepp. Generelt har mindre kommunar og griskgrendte kommunar høgare inntektsnivå fordi opplegget for finansiering av kommunar tek omsyn til at det kostar meir å driva slike kommunar. Vidare har kraftkommunane høgare inntektsnivå fordi dei har høge inntekter knytt til kraftutbygging, slik som eigedomsskatt, naturressursskatt og konsesjonskraft.

Det var noko betre vekst i driftsinntektene i Rogalandskommunane enn landet fram til 2008. Dette kan m.a. sjåast i samband med ein høgkonjunktur som har gitt bra skattevekst og at folketalet aukar meir enn landet. Dei siste åra har inntektsveksten vore dels svakare, dels på linje med landet. Held ein Stavanger utanom er veksten desse åra omtrent som landet. Nivået pr innbyggjar er lågare enn landet. Fylket ligg godt over snittet når det gjeld skatteinntekter, men verknaden av dette blir redusert av inntektsutjamninga i rammetilskotet frå staten. Ein må sjå dette også i lys av dei auka utgiftene som følgjer av folketilveksten.

**Tabell 3.1. Sum driftsinntekter 2008-2011**

Tal i 1000 kr og endring i % frå året før									
	2008		2009		2010		2011		pr innb. 1.1.12
Eigersund	786 649	11,6 %	848 031	7,8 %	874 503	3,1 %	928 423	6,2 %	64 140
Sandnes	2 956 392	11,4 %	3 326 924	12,5 %	3 498 334	5,2 %	3 684 921	5,3 %	54 339
Stavanger	6 588 552	9,8 %	6 929 187	5,2 %	7 179 268	3,6 %	7 663 067	6,7 %	60 100
Haugesund	1 710 563	9,7 %	1 868 178	9,2 %	1 935 316	3,6 %	2 024 975	4,6 %	57 693
Sokndal	183 009	9,5 %	200 122	9,4 %	219 930	9,9 %	222 455	1,1 %	68 301
Lund	188 234	8,8 %	215 226	14,3 %	227 949	5,9 %	243 270	6,7 %	76 428
Bjerkreim	141 658	8,3 %	154 028	8,7 %	164 686	6,9 %	179 058	8,7 %	65 373
Hå	809 447	9,5 %	916 523	13,2 %	960 553	4,8 %	1 022 708	6,5 %	59 308
Klepp	758 266	13,0 %	831 241	9,6 %	898 060	8,0 %	994 778	10,8 %	56 056
Time	785 033	14,7 %	858 083	9,3 %	922 910	7,6 %	965 063	4,6 %	57 550
Gjesdal	473 043	8,3 %	521 543	10,3 %	556 297	6,7 %	619 706	11,4 %	57 497
Sola	1 104 287	14,7 %	1 183 816	7,2 %	1 255 787	6,1 %	1 374 941	9,5 %	57 584
Randaberg	530 362	7,9 %	572 318	7,9 %	590 035	3,1 %	648 257	9,9 %	63 152
Forsand	134 198	3,6 %	141 294	5,3 %	148 540	5,1 %	153 705	3,5 %	129 164
Strand	540 906	9,7 %	611 757	13,1 %	634 711	3,8 %	683 918	7,8 %	59 301
Hjelmeland	227 738	3,0 %	248 199	9,0 %	284 241	14,5 %	274 213	-3,5 %	97 689
Suldal	378 168	8,8 %	379 237	0,3 %	414 234	9,2 %	457 985	10,6 %	119 112
Sauda	364 880	11,0 %	394 816	8,2 %	401 982	1,8 %	423 869	5,4 %	89 160
Finnøy	170 081	9,6 %	195 626	15,0 %	202 943	3,7 %	214 290	5,6 %	72 518
Rennesøy	229 958	19,5 %	259 131	12,7 %	274 907	6,1 %	294 385	7,1 %	67 089
Kvitsøy	39 777	9,6 %	45 719	14,9 %	48 632	6,4 %	49 725	2,2 %	95 809
Bokn	66 010	7,0 %	73 870	11,9 %	75 331	2,0 %	79 887	6,0 %	93 874
Tysvær	639 857	12,6 %	719 599	12,5 %	730 458	1,5 %	789 495	8,1 %	76 501
Karmøy	1 827 365	11,1 %	1 960 026	7,3 %	2 043 784	4,3 %	2 169 784	6,2 %	53 527
Utsira	27 510	4,6 %	40 326	46,6 %	39 175	-2,9 %	33 987	-13,2 %	155 904
Vindafjord	452 119	7,6 %	507 904	12,3 %	544 541	7,2 %	568 722	4,4 %	67 328
Rogaland	22 114 062	10,6 %	24 002 724	8,5 %	25 127 107	4,7 %	26 765 587	6,5 %	60 403
Rogaland u. St	15 525 510	10,9 %	17 073 537	10,0 %	17 947 839	5,1 %	19 102 520	6,4 %	60 526
Landet u. Osk	227 011 853	8,4 %	248 926 326	9,7 %	261 356 048	5,0 %	278 326 024	6,5 %	63 653

Inntektsnivået i Utsira var særleg høgt i 2009 pga. ekstra skjønntilskot på 8 mill kr i samband med ny skule/barnehage.

## Frie inntekter – skatt og rammetilskot

Frie inntekter er dei inntektene det i utgangspunktet ikkje er bindingar på, i motsetning til øyremerka tilskot og brukarbetaling. Samla for fylket utgjorde dei frie inntektene 74,7 % av samla driftsinntekter i 2011 mot 70,5 % i 2010 (landet utanom Oslo 72,9 % i 2011). Auken i fjor har samanheng med innlemming av barnehagetilskota.

Viktigaste frie inntekter er

- Skatt på formue og inntekt
- Eigedomsskatt
- Rammetilskott frå staten

(I tillegg har nokre kraftkommunar inntekter frå sal av konsesjonskraft. Av kommunane i Rogaland er det berre Hjelmeland som har særleg inntekt her).

Omgrepet frie inntekter som samleomgrep for skatt og rammeoverføring har ei sentral rolle i statens økonomiske opplegg for kommunane. Dette kjem fram i statsbudsjettet/nasjonalt budsjettet i oktober og revidert nasjonalbudsjett/kommuneproposisjonen i mai kvart år. I sistnemnde blir det gitt signal om samla vekst i frie inntekter komande år. Opplegget blir justert i budsjettframlegget om hausten via skattesats og nivå på rammeoverføring. (Eigedomsskatten er ikkje omfatta av dette, jf. nedanfor).

**Skatt på formue og inntekt** er den viktigaste inntektskjelda. Skatten er obligatorisk for kommunane. Tidlegare omfatta kommuneskatten både personlege skattytarar og etterskotspliktige skattytarar (selskap), men selskapskatten blei gjort til ein rein statsskatt frå inntektsåret 1998 med budsjettverknad frå 1999. I åra

2005-2008 blei ein del av selskapsskatten tilbakeført kommunane gjennom rammeoverføringa. Denne ordninga fall bort i 2009, i samband med omlegging av inntektssystemet. Det er store skilnader i skattenivå mellom kommunane og ein har derfor ei utjamningsordning i rammeoverføringa (sjå nedanfor).

Den vanlege skattesatsen på 28 % er fordelt slik for 2011:

kommune	11,30
fylkeskommune	2,65
kommuneforvaltn. i alt	13,95
fellesskatt (staten)	14,05
skatt på alm. innt.	28,00

Den kommunale skattøyren blir fastsett av Stortinget kvart år, frå 1992 i samband med statsbudsjettet. Kommunane vedtar kvart år endeleg skattesats og har her eit visst slingsringsmonn, men frå 1979 har alle kommunar nytta maksimalsatsen.

**Eigedomsskatten** er friviljug og gjeld berre kommunane. Sjølv om eigedomsskatten er regulert av eit nasjonalt regelverk, er den kommunale skatleggingsfridomen monaleg større for eigedommar enn for inntekt og formue. Kommunane kunne tidlegare berre skriva ut eigedomsskatt i område som heilt eller delvis var utbygde på byvis, og på verk og bruk. Frå og med 2007 kan ein skriva ut eigedomsskatt i alle område. Skatten spelar størst rolle i kraftkommunane. Skattesatsen må vera mellom 2 og 7 promille av takstverdi.

20 av kommunane i Rogaland hadde eigedomsskatt i 2011. Inntektene er ujamt fordelt mellom kommunane. Kommunane Forsand, Hjelmeland, Suldal, Sauda, Bokn og Tysvær tok inn 323 mill kr eller 47,7 % av all eigedomsskatt i Rogaland, medan berre 5,4 % av innbyggjarane i fylket høyrer til i desse kommunane (tal for rekneskap 2011). Desse store inntektene får kommunane i hovudsak frå eigedomsskatt på verk og bruk.

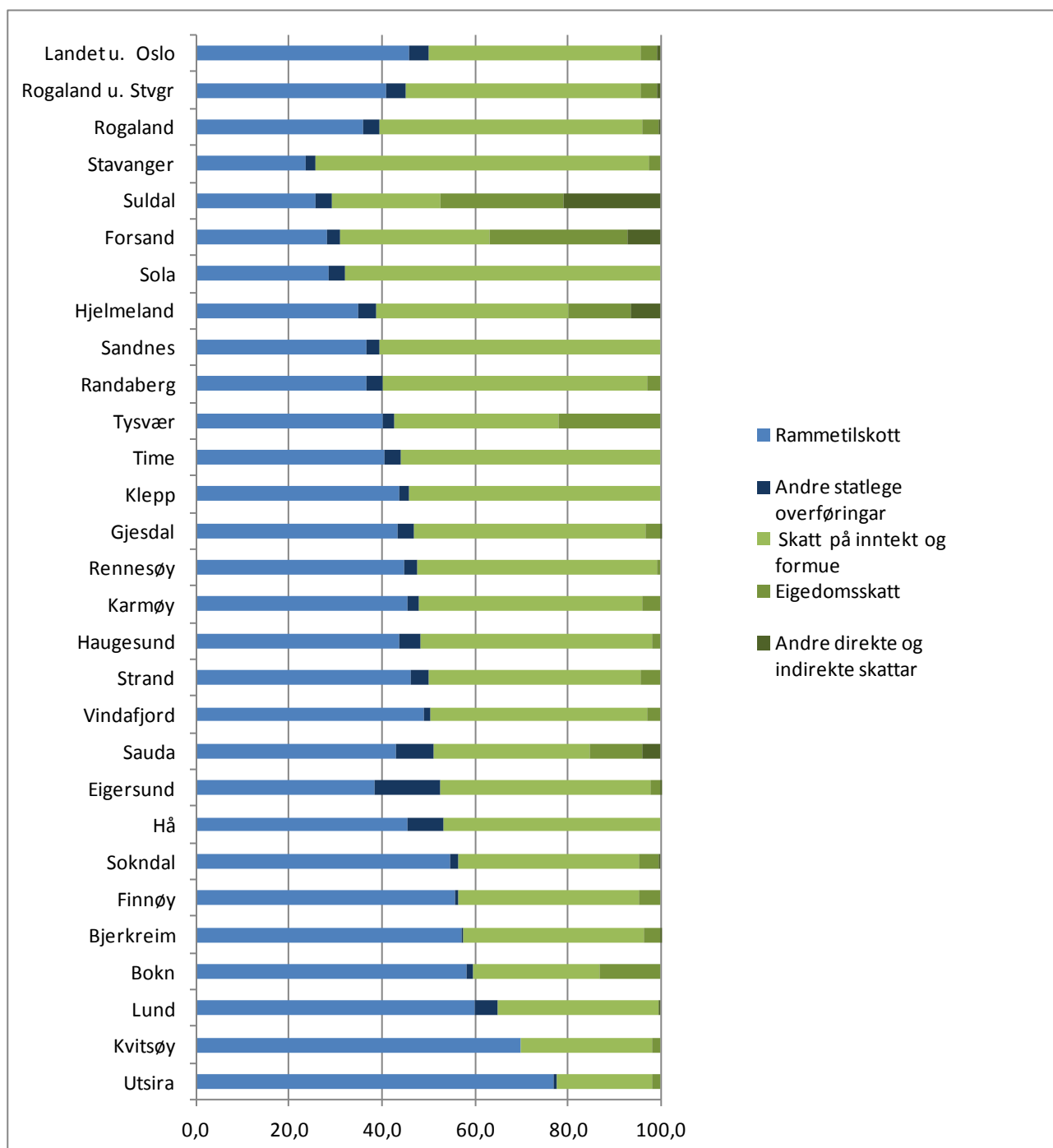
**Rammetilskotet** utgjorde nær 100 mrd kr i 2011 og kan delast i tre hovudelement: innbyggjartilskot med utgifts- og inntektsutjamning, regionalpolitiske tilskot og skjønstilskot. Utgangspunktet er eit innbyggjartilskot, dvs. tilskot rekna ut pr innbyggjar i kommunen, for 2011 kr 19 047. Dette utgjorde 93,1 % av samla rammetilskot i 2011.

- Utgiftsutjamninga blir rekna ut på grunnlag av kriteria som folketal i ulike aldersgrupper, busetjingsmønster o.s.v., og den skal fanga opp forhold som påverkar utgiftene ved tenesteproduksjonen og som den enkelte kommune ikkje sjølv kan påverka direkte.
- Gjennom inntektsutjamninga er rammetilskotet også påverka av inntektene kommunen har frå skatt på inntekt og formue. Rammetilskotet til kommunar med låge skatteinntekter er derfor relativt mykje større enn rammetilskotet til kommunar med høgare skatteinntekter. Frå 2005 er det innført ei ordning med symmetrisk inntektsutjamning samstundes med at deler av selskapsskatten blei tilbakeført kommunane. 2008 var siste året med tilbakeføring av selskapsskatt. Utjamningsgraden er auka frå 55 % til 57 % i 2009, 59 % i 2010 og til målet på 60% i 2011.
- Distriktpolitiske tilskot fram til og med 2008 er Nord-Noregtilskot og regionaltilskot til kommunar under 3 200 innb og under 110 % av gjennomsnittleg skatteinntekt. F.o.m. 2009 er ordningane Nord-Noregtilskot, småkommunetilskot (kommunar under 3 200 innb), distriktstilskot Sør-Noreg, hovudstadstilskot og veksttilskot. Dette utgjorde 3,0 % av rammetilskotet for landet i 2011.
- Nokre kommunar får tilskot etter skjønn. Skjønstilskotet har alltid vore ein del av inntektssystemet, og det skal kompensera for ufrivillige utgifter som kriteria i inntektssystemet ikkje fangar opp. Skjønn utgjorde 2,1 % av samla tilskot i 2011.

For nærare omtale av rammetilskotet viser vi til KRD sine nettsider: [regjeringa.no/KRD/kommuneokonomi/inntektssystemet](http://regjeringa.no/KRD/kommuneokonomi/inntektssystemet). For skjønstilskotet viser vi til våre eigne nettsider [Fylkesmannen.no/Rogaland/Kommunal styring/kommuneokonomi](http://Fylkesmannen.no/Rogaland/Kommunal_styring/kommuneokonomi).

Det er store variasjonar kommunane i mellom i samansetjinga av dei frie inntektene. Dei to største inntektskjeldene er skatteinntekt og rammetilskot, og storleiken på desse to tala heng saman gjennom ordninga med inntektsutjamning. Rammetilskot utgjør frå 23 % (Stavanger) til 77 % (Utsira) av dei frie inntektene i 2011. Stavanger og Sola ligg høgt på skattedel, men det gjer også også kraftkommunane.

Fig 3.1 Prosentvis samansetjing av frie inntekter 2011



Samansetjing av inntektene i kommunane i Rogaland 2011:

	1000 kr	% av tot.	% av frie innt.
Sum driftsinntekter	26 765 587	100,0	
Brukarbetaling og salsinnt.	3 429 504	12,8	
Refusjonar og overføringar	3 329 905	12,4	
Skatt formue og inntekt	11 437 415	42,7	57,2
Eigedomsskatt	677 351	2,5	3,4
Rammetilskot	7 202 778	26,9	36,0
Andre statl. overføringar	688 634	2,6	3,4
Sum frie inntekter	20 006 178	74,7	100,0



Frie inntekter i kroner pr innbyggjar 2011 (etter kommunenr. og rangert):

Frie inntekter pr innb.		Gruppert	
Eigersund	48 607	Sandnes	40 934
Sandnes	40 934	Time	40 999
Stavanger	44 845	Klepp	41 266
Haugesund	43 828	Karmøy	41 935
Sokndal	49 886	Hå	42 222
Lund	51 336	Gjesdal	42 474
Bjerkreim	48 927	Haugesund	43 828
Hå	42 222	Sola	44 178
Klepp	41 266	Stavanger	44 845
Time	40 999	Strand	45 801
Gjesdal	42 474	Randaberg	45 868
Sola	44 178	Rennesøy	47 131
Randaberg	45 868	Eigersund	48 607
Forsand	104 706	Bjerkreim	48 927
Strand	45 801	Sokndal	49 886
Hjelmeland	68 188	Vindafjord	50 629
Suldal	86 716	Lund	51 336
Sauda	60 011	Finnøy	55 096
Finnøy	55 096	Tysvær	57 761
Rennesøy	47 131	Sauda	60 011
Kvitsøy	73 010	Hjelmeland	68 188
Bokn	70 011	Bokn	70 011
Tysvær	57 761	Kvitsøy	73 010
Karmøy	41 935	Suldal	86 716
Utsira	116 688	Forsand	104 706
Vindafjord	50 629	Utsira	116 688
Rogaland	45 149	Rogaland	45 149
Rogaland u. Stvgr.	45 272	Rogaland u. St	45 272
Landet u. Oslo	46 397	Landet u. Oslo	46 397

Frie inntekter pr innbyggjar følgjer stort sett same mønsteret som samla inntekter, dei er høgast i Utsira, Forsand og Suldal, lågast i Sandnes, Time og Klepp. Dette kan sjåast i samanheng med dei faktorane vi tidlegare har vore inne på når det gjeld innrettinga av rammetilskotet og kraftinntekter.

Tabellen på neste side viser samansetjinga av frie inntekter i 2011 ( 1000 kr):

Tab. 3.3 Samansetjing av frie inntekter 2011

	A.D. Rammetilskott	A.E. Andre statlige overføringer	A.G. Skatt på inntekt og formue	A.H. Eiendomsskatt	A.I. Andre direkte og indir. skatter	Sum frie inntekter
Eigersund	270 816	98 363	317 388	16 165	856	703 588
Sandnes	1 011 726	80 965	1 683 219	0	0	2 775 910
Stavanger	1 340 820	123 257	4 098 368	155 543	0	5 717 988
Haugesund	673 898	68 425	768 313	27 698	0	1 538 334
Sokndal	88 870	2 701	63 134	6 954	819	162 478
Lund	97 782	8 252	56 490	0	877	163 401
Bjerkreim	76 552	388	52 331	4 676	63	134 010
Hå	331 737	56 020	340 313	0	0	728 070
Klepp	318 975	16 753	396 574	0	0	732 302
Time	279 400	23 753	384 366	0	0	687 519
Gjesdal	198 880	15 688	228 465	13 908	847	457 788
Sola	302 012	37 479	715 339	0	0	1 054 830
Randaberg	171 843	17 797	267 219	13 978	0	470 837
Forsand	35 060	3 360	40 248	36 824	9 108	124 600
Strand	244 068	20 482	240 275	23 399	0	528 224
Hjelmeland	66 986	7 031	79 108	25 873	12 407	191 405
Suldal	85 946	11 378	77 284	89 214	69 601	333 423
Sauda	122 260	23 846	95 584	32 183	11 418	285 291
Finnøy	90 679	1 178	63 300	7 651	0	162 808
Rennesøy	92 778	5 575	107 017	1 442	0	206 812
Kvitsøy	26 467	0	10 671	754	0	37 892
Bokn	34 649	755	16 250	7 925	0	59 579
Tysvær	239 795	13 707	211 844	130 750	0	596 096
Karmøy	771 962	44 626	814 539	68 769	0	1 699 896
Utsira	19 558	162	5 206	512	0	25 438
Vindafjord	209 259	6 693	198 574	13 133	0	427 659
Rogaland	7 202 778	688 634	11 331 419	677 351	105 996	20 006 178
Rogaland u. Stvgr.	5 861 958	565 377	7 233 051	521 808	105 996	14 288 190
Landet u. Oslo	93 131 344	8 302 072	92 447 146	7 580 294	1 414 571	202 875 427

Andre direkte og indirekte skatter (art 877) er inntekter frå konsesjonsavgift i samband med kraftutbygging saman med naturressursskatt, dvs. skatt på formue og inntekt for kraftverk. Det er berre åtte kommunar som får slike inntekter i særleg grad. (Inntekter frå sal av konsesjonskraft blir ført på art 890, overføringar frå andre (private) og kjem derfor ikkje fram her.)

I Fig. 3.2 på side 8 er kommunane gruppert etter kor stor del samla skatt (art 870, 874 og 877) utgjer av dei frie inntektene. I figuren er desse skatteinntektene markert med grønt. For Rogaland utgjorde skatt på inntekt og formue 56,6 % av dei frie inntektene i 2011, mot 45,6 % for landet utanom Oslo. Det er Stavanger med 71,7 % og Sola med 67,8 % som har størst del av inntektene sine frå skatt på inntekt og formue. I Utsira var tilsvarande tal 20,5 %. Eigedomsskatten utgjorde mest i Forsand med 29,6 %, Suldal 26,8 % og Tysvær 21,9 %.

Nivået for fylket når det gjeld skatteinntekt inkl. selskapsskatt pr. innb. viser følgjande utvikling: (% av landet) :

<b>2011</b>	<b>2010</b>	<b>2009</b>	<b>2008</b>	<b>2007</b>	<b>2006</b>	<b>2005</b>	<b>2004</b>	<b>2003</b>
114,8	113,6	113,1	115,2	115,5	111,6	105,9	105,0	102,9

Dette reflekterer at kommunane i fylket samla stort sett har betre skatteutvikling enn landet. Held ein Stavanger utanom var nivået 103,4 % av landet i 2011. Skatteveksten i Stavanger var unormalt låg i 2009 med berre 1,6 % og dette drog ned veksten for fylket dette året. Tek ein omsyn til inntektsutjamninga i rammeoverføringa frå staten er samla nivå (skatt og inntektsutjamning) 104,5 % av landsnivået i 2011.

#### 4. Driftsrekneskapane - utgiftsfordeling

Inntektene kommunane får inn går i all hovudsak til å driva tenester som barnehagar, grunnskule, pleie og omsorg osv. Noko vil også gå til å betala renter og avdrag på gjeld. Ein bør også ha eit netto driftsresultat av ein viss storleik for å kunna finansiera investeringar eller setja av til seinare år. Vi kan setja opp følgjande resultatoppstilling for kommunane i fylket samla (1000 kr):

Sum driftsinntekter	26 765 587
Sum driftsutgifter	-26 537 639
Brutto driftsresultat	227 948
Netto finansieringstransaksjonar	-689 456
Motpost avskrivningar	1 116 903
Netto driftsresultat	655 395

Løn og sosiale utgifter for eigne tilsette utgjer 16,48 mrd. kr eller 62,1 % av driftsutgiftene.

Netto finansieringstransaksjonar omfattar renter og avdrag på gjeld, fråtrekt renteinntekter og eigarinntekter. Vi kjem tilbake til finansieringstransaksjonar og netto driftsresultat nedanfor.

I tabellen nedanfor viser vi fordelinga på dei mest sentrale tenesteområda i 2011, dvs. i % av samla driftsutgifter. Kommunane er her gruppert etter folketal.

**Tab. 4.1 Brutto driftsutgifter i prosent av totale brutto driftsutgifter (konserntal)**

	Adm., styring og fellesutg	Barnehage	Grunnskule-opplæring	Kommune-helse	Pleie og omsorg	Sosialteneste	Barnevern	Vatn, avløp, renov./avfall	Kultur
Utsira	23,9	5,2	19,9	3,7	23,3	0,0	0,3	4,1	8,7
Kvitsøy	14,6	7,9	19,8	5,5	17,0	0,6	0,4	4,5	7,6
Bokn	8,6	9,4	24,7	5,8	20,6	1,3	0,5	3,2	5,4
Forsand	12,3	7,8	16,2	4,2	24,8	0,8	3,8	3,3	7,0
Bjerkreim	10,1	13,4	25,8	4,0	21,0	1,6	1,3	6,3	3,2
Hjelmeland	10,7	12,0	22,4	4,1	20,3	3,2	1,8	3,5	2,7
Finnøy	7,7	10,1	23,9	5,1	26,6	1,1	3,9	5,7	1,7
Lund	7,0	11,1	21,3	4,4	25,5	2,0	1,3	1,8	4,4
Sokndal	8,1	8,8	19,1	3,6	30,0	1,5	1,5	12,3	2,2
Suldal	9,6	8,2	17,7	4,3	24,7	4,9	1,7	4,2	5,0
Rennesøy	8,4	18,2	22,9	5,2	18,7	2,3	2,5	3,8	3,3
Sauda	7,4	8,1	16,0	4,1	30,0	4,4	2,3	4,6	3,9
Vindafjord	6,8	10,7	25,4	5,8	26,2	2,2	2,2	5,2	2,4
Randaberg	7,0	14,4	24,4	3,3	23,5	3,9	2,8	3,2	4,0
Tysvær	6,0	13,1	24,4	2,9	24,6	4,1	2,6	4,1	4,4
Gjesdal	6,4	16,3	26,1	2,9	20,1	4,0	1,8	4,2	3,4
Strand	6,9	14,3	23,5	4,6	25,2	3,6	3,2	4,9	2,9
Eigersund	3,3	10,9	21,8	3,2	31,4	2,9	3,3	5,4	3,3
Time	5,6	15,3	24,3	3,1	24,4	3,1	2,6	5,4	4,2
Hå	6,2	15,4	22,6	4,4	26,6	2,3	2,0	5,0	4,3
Klepp	6,4	17,6	25,0	3,7	21,0	3,8	2,9	5,2	3,0
Sola	6,0	19,5	23,4	3,1	20,5	3,8	2,0	4,7	5,1
Haugesund	5,8	13,3	19,8	3,2	27,8	5,2	3,0	4,9	5,2
Karmøy	4,5	13,9	24,4	3,2	25,3	3,1	2,3	5,0	3,8
Sandnes	5,0	16,3	22,8	3,4	22,5	4,1	2,9	4,8	4,1
Stavanger	5,8	14,3	19,3	3,2	24,1	4,3	3,0	4,5	5,7
Rogaland	5,9	14,4	21,8	3,5	24,3	3,8	2,7	4,7	4,5
Landet u. Oslo	6,8	11,8	20,8	3,9	26,6	4,2	2,8	4,8	3,7

Ein kan sjå visse tendensar i tala. Mindre kommunar brukar t.d. større del på administrasjon og mindre del på sosialteneste og barnevern enn større kommunar. For tenesteområde som barnehage, grunnskule og pleie/omsorg burde aldersfordelinga i kommunen spela ei rolle, sidan tenestene er knytt til aldersgrupper.

Tabellen nedanfor viser fordelinga for aldersgrupperingar som er viktige i kommunal samanheng. Det er dei under 15 år og dei over 67 år som har mest å seia for tenesteytinga, det er også desse aldersgruppene som tel mest i rammeoverføringa for kommunane, jf ovanfor. Kommunane er også her gruppert etter folketal.

**Tab. 4.2 Alderssamansetjing 1.1.12 (kommunane sortert etter folketal)**

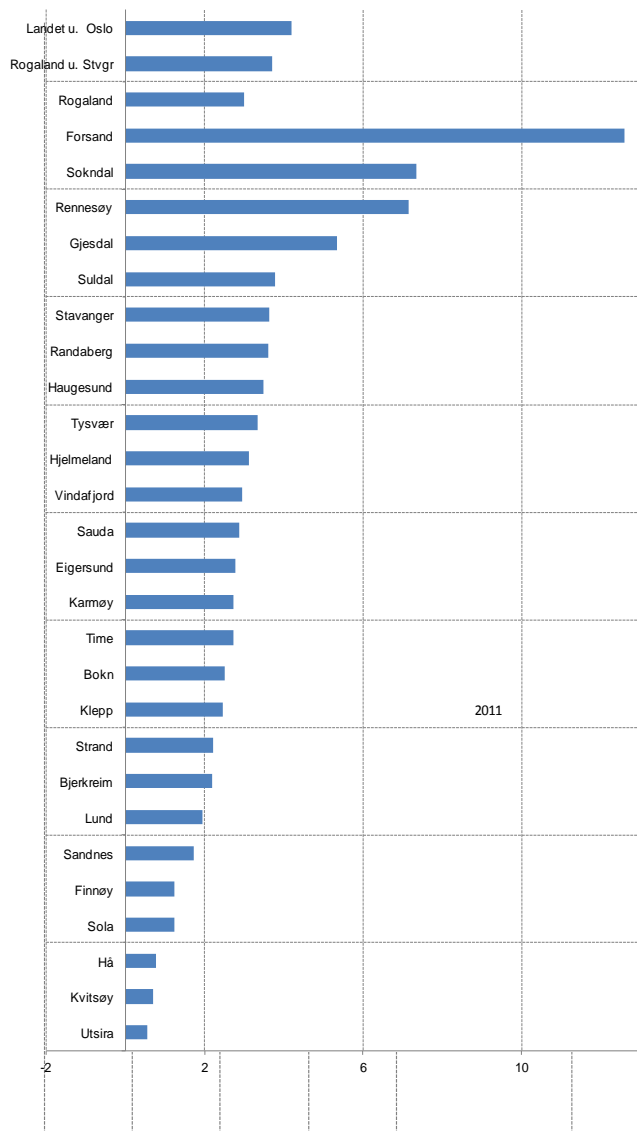
	Andel 0-5 år	Andel 6-15 år	Andel 16-66 år	Andel 67-79 år	Andel 80 år og over	Folketal 1.1.12
Utsira	5,0	14,7	63,3	11,0	6,0	218
Kvitsøy	5,8	12,3	61,7	14,3	6,0	519
Bokn	7,4	14,7	62,1	9,9	6,0	851
Forsand	8,0	15,5	62,8	8,7	5,0	1 190
Bjerkreim	9,0	15,1	64,2	7,1	4,5	2 739
Hjelmeland	8,3	14,1	63,0	9,6	5,1	2 807
Finnøy	7,5	13,3	64,4	8,9	5,9	2 955
Lund	8,4	14,1	64,2	8,4	4,8	3 183
Sokndal	8,4	12,4	62,8	9,9	6,6	3 257
Suldal	7,0	13,3	63,5	9,8	6,5	3 845
Rennesøy	10,2	15,6	64,7	5,9	3,6	4 388
Sauda	6,2	11,8	64,0	11,0	7,1	4 754
Vindafjord	7,7	14,3	63,6	8,8	5,6	8 447
Randaberg	8,4	15,6	65,6	7,9	2,5	10 265
Tysvær	8,8	15,7	64,3	8,2	3,1	10 320
Gjesdal	9,6	15,2	68,0	5,0	2,2	10 778
Strand	8,9	14,6	64,5	8,0	3,8	11 533
Eigersund	7,8	13,4	66,0	8,7	4,1	14 475
Time	9,4	14,2	66,4	7,1	3,0	16 769
Hå	9,9	14,8	65,2	6,8	3,4	17 244
Klepp	9,6	15,1	66,1	6,7	2,6	17 746
Sola	9,4	14,2	66,8	6,9	2,7	23 877
Haugesund	7,7	12,2	67,5	8,1	4,5	35 099
Karmøy	8,2	13,9	65,6	8,6	3,6	40 536
Sandnes	9,4	13,7	67,5	6,5	3,0	67 814
Stavanger	8,2	12,2	69,1	6,7	3,7	127 506
Rogaland	8,6	13,5	67,0	7,3	3,6	443 115
Landet u. Oslo	7,4	12,7	66,4	9,0	4,5	4 372 585

Ein vil m.a. sjå at kommunar som ligg på topp når det gjeld eldre aldersgrupper, Finnøy, Sokndal, Suldal, Sauda og Vindafjord, også ligg blant dei høgaste når det gjeld kor stor del av utgiftene som går til pleie og omsorg. Kommunane Eigersund, Hå og Haugesund ligg også høgt på dette tenesteområdet utan å ha markert høgare del eldre. Dette kan ha samanheng med at ein har mange i yngre aldersklassar som treng omsorgstenester. Grovt sett er det også dei kommunane som har høgast del i aldersgruppa 0-5 år som brukar mest på barnehage. Politiske prioriteringar og andre kostnadstilhøve kan sjølvsagt også spela inn.

Samla for fylket brukar rogalandskommunane relativt meir på barnehage og grunnskule, mindre på pleie og omsorg. Dette kan også sjåast i samanheng med alderssamansetjinga, Rogaland har lågast del eldre bortsett frå Oslo og høgast del yngre årsklassar av fylka i landet.

## 5. Økonomisk status i kommunane - Økonomiske nøkkeltal - drift

I det følgjande presenterer vi ein del nøkkeltal som kan seia noko om korleis kommunane i fylket står seg økonomisk. Det vi ser på er rente- og avdragsbelasting, netto driftsresultat, investeringsnivå, lånegjeld, fondsbeholdning, likviditet og rekneskapsresultat. Det vi er opptatt er den økonomiske handlefridomen, kor mykje tyngjer lånegjelda, kor mykje har ein sett av tidlegare, evna til å gjera opp for seg i rett tid.



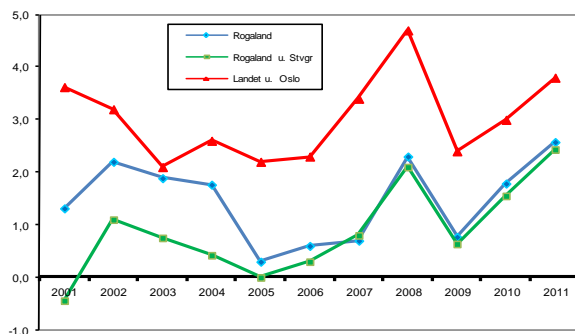
### Rente- og avdragsbelasting

Fig. 5.1: Eksterne finansierings-transaksjonar 2011 (konserntal)

Figur 5.1 og tabell 5.1 nedanfor, viser **resultat eksterne finansieringstransaksjonar** målt i prosent av driftsinntektene for kommunane i Rogaland, fylket totalt med og utan Stavanger og landssnittet. Grafen viser 2011-tal, tabellen perioden 2001 til 2011.

Tidlegare har det vore ein del kommunar med nettoinntekter her. Årsaka er at eksterne finansieringstransaksjonar i tillegg til summen av "Renter og avdrag" også inkluderer utbytte og eigaruttak, vidare tap eller gevinst på finansielle omløpsmidlar.

Utviklinga i perioden, jf tabellen nedanfor, kan ein sjå i samanheng med renteutviklinga, auka utbetalingar til kommunane som eig kraftselskap og auka opplåning. Vidare er det ein del kommunar som har finansplasseringar og dermed kan få gevinst- eller tapsføringar i drifta som også påverkar denne storleiken. Dette gjeld særleg Forsand, Sokndal og Haugesund ("Terrasaka"). Desse kommunane fekk store tap i 2007 og 2008 pga finanskrisa. Også 2011 var eit dårleg år på finansmarknaden.



Indikatoren ser netto finansieringstransaksjonar i høve til driftsinntektene. Det vil likevel ikkje vera slik at ein med det kan sjå bort frå inntektsnivået til kommunane når ein samanliknar. Ein kommune med ekstraordinært store inntekter vil kunna nytta ein større del av inntektene til å betala tilbake gjeld. Slik sett ligg Suldal og Hjelmeland som har relativt store inntekter frå eigedomsskatt betre an enn kommunar som Gjesdal, Strand og Rennesøy, som har meir "normale" inntekter.

Tabell 5.1: Eksterne finanstransaksjonar 2011

Kommune	2002	2003	2004	2005	2006	2007	2008	2009	2010	2011	2011 kons
Eigersund	4,3	4,2	1,7	-1,2	0,1	-2,5	-0,8	-0,6	0,4	2,6	2,8
Sandnes	-1,2	-1,1	-0,5	-0,9	-0,8	-1,1	0,5	0,5	1,0	1,4	1,7
Stavanger	4,7	4,6	4,9	1,3	1,5	0,5	2,7	1,1	2,4	2,9	3,6
Haugesund	6,5	2,5	1,6	2,3	2,1	8,2	5,8	1,6	3,4	3,2	3,5
Sokndal	9,6	-3,0	-3,0	-7,5	-4,3	-0,1	12,5	-7,0	-2,3	8,1	7,3
Lund	0,8	1,8	-1,3	-1,0	-0,6	-0,8	1,2	1,1	1,2	2,0	1,9
Bjerkreim	-0,9	-0,4	1,9	0,5	0,0	-2,0	0,6	1,3	2,1	2,2	2,2
Hå	-4,1	-2,8	-1,6	-1,3	-1,2	-1,6	-1,2	-0,5	0,0	0,3	0,8
Klepp	-0,1	1,7	0,7	0,4	0,8	0,5	1,4	0,8	1,8	2,0	2,5
Time	1,9	-0,5	0,1	-0,1	-0,5	0,5	2,0	-0,6	0,3	2,3	2,7
Gjesdal	4,6	4,6	4,8	4,0	3,7	5,4	6,3	4,6	4,6	4,9	5,3
Sola	-1,8	-0,8	0,0	0,1	-0,3	-1,9	-0,6	-1,1	0,6	0,7	1,2
Randaberg	-0,8	0,8	1,0	1,3	1,6	1,2	2,6	2,9	3,9	3,1	3,6
Forsand	3,6	0,6	-7,8	-20,4	0,7	-1,3	32,0	-20,6	-8,8	12,9	12,6
Strand	3,0	2,7	2,0	1,8	2,0	2,4	3,7	2,6	2,6	2,3	2,2
Hjelmeland	4,1	-0,6	-2,2	-1,6	0,7	2,2	4,1	2,7	-0,9	3,3	3,1
Suldal	-5,3	-4,9	-4,3	-5,2	-5,3	-3,0	3,2	-1,0	0,0	3,9	3,8
Sauda	2,3	2,5	2,9	1,3	1,2	1,2	2,5	2,5	3,1	2,9	2,9
Finnøy	-0,4	-0,1	0,1	1,2	1,1	1,0	0,2	0,7	0,9	1,0	1,3
Rennesøy	3,2	4,8	4,0	2,3	2,4	2,6	3,1	2,9	4,6	6,8	7,2
Kvitsøy	3,1	4,7	2,0	1,3	1,2	-1,0	-0,9	0,0	0,4	0,4	0,7
Bokn	2,9	6,6	7,8	5,4	3,4	3,5	2,6	2,2	1,4	1,6	2,5
Tysvær	1,1	1,3	2,0	2,1	2,0	1,9	2,8	2,8	3,4	3,2	3,3
Karmøy	0,9	1,5	-0,3	-0,4	-0,6	-0,7	0,4	0,7	1,5	2,4	2,7
Utsira	-6,0	-4,2	-3,2	-2,9	-3,2	-4,5	-5,1	-2,2	-1,2	0,6	0,5
Vindafjord					1,6	2,1	2,9	2,0	2,7	3,0	3,0
Vindafjord	-0,9	-0,6	0,2	-0,7							
Ølen	6,3	4,6	3,6	3,2							
Rogaland	2,2	1,9	1,8	0,3	0,6	0,7	2,3	0,8	1,8	2,6	3,0
Rog. u. Stvgr	1,1	0,8	0,4	0,0	0,3	0,8	2,1	0,6	1,6	2,4	3,7
Landet u. Oslo	3,2	2,1	2,6	2,2	2,3	3,4	4,7	2,4	3,0	3,8	4,2

## Netto driftsresultat

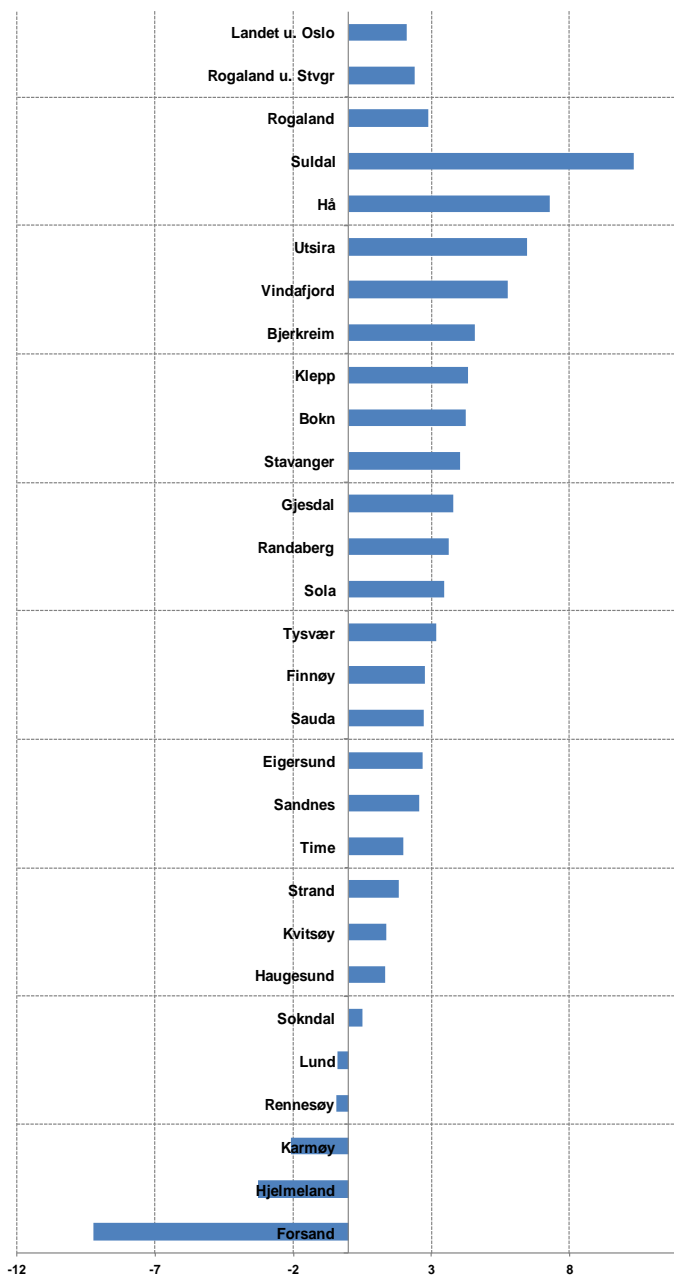
**Netto driftsresultat** viser kva som er att av driftsinntektene når ordinære driftsutgifter og netto renter og avdrag er trekt frå og gir eit uttrykk for den økonomiske handlefridomen. Dette må ikkje forvekslast med rekneskapsresultatet, rekneskapsmessig meirforbruk/mindreforbruk, etter at avsetningar og bruk av avsetningar er tatt med.

Eit positivt netto driftsresultat kan nyttast til eigenkapital ved investeringar og til avsetningar for seinare bruk. Netto driftsresultat må også kunna gi rom for dekking av ev. rekneskapsmessig underskot og naudsynt styrking av likviditeten.

Netto driftsresultat er kanskje det viktigaste nøkkeltalet i driftsrekneskapsen, men som nemnt i innleiinga bør ikkje konklusjonar trekkjast på grunnlag av ein indikator. Vi vil derfor utover i rapporten sjå denne og andre indikatorar i samanheng, og sjå utviklinga i indikatorane over fleire år.

Teknisk berekningsutval for kommunal økonomi (TBU) har forklart den positive utviklinga i åra 2004-2006 (jf graf neste side) med at kommunane hadde ein høg realvekst i inntektene i desse åra, sysselsetjinga og driftsutgiftene auka, men mindre enn inntektene. Deler av inntektsveksten har dermed styrka den økonomiske balansen, noko som var nødvendig etter fleire år med svake resultat. I 2007 og 2008 er netto driftsresultat vesentleg redusert, noko som har samanheng med lågare inntektsvekst, høg vekst i sysselsetting og driftsutgifter, renteauke og betydelige tap på finansielle plasseringar. Utviklinga i 2009 var kjenneteikna ved høg inntektsvekst (bla. pga. tiltaka mot finanskrisa), og lågare rentenivå, samtidig som utviklinga i finansmarknadene ga gevinstar på finansielle plasseringar. Netto driftsresultat auka til 2,7 % av inntektene i 2009. I 2010 var veksten i driftsutgifter noko lågare enn veksten i driftsinntekter, og brutto driftsresultat auka ein del. På grunn av sterk reduksjon i finansinntekter blei netto driftsresultat likevel redusert noko, frå 2,7 % av inntektene i 2009 til 2,3 % i 2010. I 2011 var inntektsveksten noko større enn utgiftsveksten, men auka renter og avdrag og tap på finansplasseringar førte til at netto driftsresultat likevel gjekk noko ned. Den

underliggjande økonomiske balansen er likevel betra noko, sidan kommunane samla hadde betydelege gevinstar i 2010, men netto tap i 2011. Utslaga i Rogaland ser vi på nedanfor.



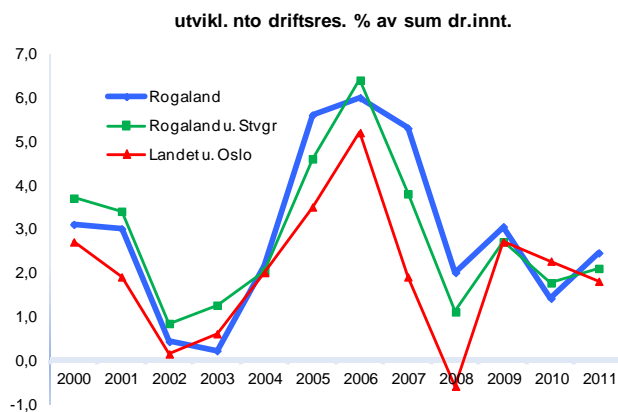
**Figur 5.2: Netto driftsresultat i prosent av driftsinntektene 2011 – konserntal**

I Fig. 5.2 er kommunane gruppert etter kor stor del netto driftsresultat utgjorde av driftsinntektene i 2011. Fem kommunar hadde negativt driftsresultat i 2011, mot fire i 2010, to i 2009 og ni i 2008.

Høgast netto driftsresultat, relativt sett i 2011, hadde Suldal, Hå og Utsira.

Grafen nedanfor og tabell 5.3 neste side viser utviklinga i perioden 2001 til 2011. Utviklinga i fylket følgjer landet elles, og med ein "botn" i 2003 særleg som følgje av dårleg resultat i Stavanger. Dei andre åra utanom 2010 har snittet for kommunane i Rogaland vore over landsgjennomsnittet. Noko sterkare utslag i Rogaland enn landet kan m.a. hengja saman med at næringslivet her er meir konjunkturutsatt. Tala for 2008 og 2009 er m.a. påverka av netto-tap (2008 og 2011) og gevinstar (2009) på finansplasseringar.

15 av dei 26 kommunane i Rogaland hadde betre resultat i 2011 enn året før, mot fem i 2010 og 17 i 2009. 17 kommunar hadde betre enn landssnittet i 2011 mot 11 i 2010 og 15 i 2009. Hå, Suldal og Utsira har vore over landsgjennomsnittet kvart år dei siste ti åra.



Normalt vil ein tilrå at kommunane har eit netto driftsresultat som utgjer meir enn 3 prosent av driftsinntektene. Det er den økonomiske handlefridomen som skrantar om resultatet over lengre tid kjem under dette nivået. Etter kvart vil evna til å setja i verk nye tiltak bli redusert, og investeringar må i større grad finansierast med lån. At netto driftsresultat bør utgjera minst 3 % av totale driftsinntekter blir også understreka av Teknisk berekningsutval for kommunal økonomi (TBU). Dei har føretatt berekningar som indikerer at netto driftsresultat bør liggja på om lag ein til tre prosent av inntektene for



at formuesbevaringsprinsippet skal vera oppfylt. Netto driftsresultat på i størrelsesorden 3 % av driftsinntektene, vil kunna gi rom for avsetningar til framtidig bruk og eigenfinansiering av kommunale investeringar, meiner utvalet.

**Tabell 5.3: Netto driftsresultat i % av sum driftsinntekter 2001-2011**

Kommune	2001	2002	2003	2004	2005	2006	2007	2008	2009	2010	2011	2011 kons
Eigersund	0,2	-3,6	-1,2	3,7	6,2	5,4	4,1	3,3	1,3	0,3	2,2	2,7
Sandnes	2,8	0,4	1,3	-1,8	4,2	6,3	5,3	2,9	2,1	1,0	2,1	2,6
Stavanger	1,9	-0,6	-2,3	2,5	8,4	5,0	8,9	4,0	3,9	0,5	3,3	4,0
Haugesund	3,7	-2,2	0,9	1,9	0,1	6,3	-2,5	-2,2	0,0	-0,9	0,9	1,3
Sokndal	-0,6	-3,0	11,0	9,5	10,8	6,2	-3,0	-14,1	12,0	11,5	-2,1	0,5
Lund	0,2	0,7	-1,6	0,5	2,9	5,7	3,1	-0,6	3,2	0,5	-0,4	-0,4
Bjerkreim	3,8	3,3	2,9	-0,4	1,6	6,7	7,1	0,6	-0,7	0,0	3,9	4,6
Hå	9,0	8,6	6,9	4,3	4,3	7,7	6,2	6,0	7,1	6,6	7,3	7,3
Klepp	3,2	1,3	1,4	3,3	6,3	7,5	3,4	2,5	2,1	2,7	4,3	4,3
Time	4,9	-0,2	0,5	1,4	5,8	3,7	1,1	-1,2	4,4	6,3	1,9	2,0
Gjesdal	1,8	3,9	2,7	2,6	5,6	9,7	1,4	0,2	2,9	1,0	3,7	3,8
Sola	2,8	-0,6	-0,9	1,9	6,4	12,1	11,8	6,2	2,7	0,7	3,3	3,5
Randaberg	0,3	-3,2	0,3	5,9	7,4	9,2	6,6	3,1	0,3	-2,5	3,4	3,6
Forsand	-3,6	3,1	4,2	8,6	28,5	2,5	7,6	-30,2	24,1	10,7	-9,5	-9,2
Strand	2,6	0,2	-0,5	2,6	1,3	3,8	2,1	-2,3	1,0	0,3	1,5	1,8
Hjelmeland	6,0	-1,2	2,0	7,3	-0,5	0,7	0,8	-7,1	1,8	9,7	-3,6	-3,3
Suldal	14,4	3,4	2,0	6,0	9,5	9,2	8,4	2,6	5,6	10,8	10,3	10,3
Sauda	1,5	-0,8	-0,7	-2,6	18,1	6,4	6,8	2,9	4,1	-0,4	2,7	2,7
Finnøy	3,9	-1,1	0,5	6,6	0,8	0,7	-3,4	-2,8	2,4	0,2	2,5	2,7
Rennesøy	1,0	2,6	-0,6	-0,8	-1,5	8,3	3,0	5,6	4,2	0,8	-0,5	-0,4
Kvitsøy	0,3	2,5	-2,1	1,9	3,1	10,7	7,3	7,1	10,7	9,7	1,3	1,4
Bokn	10,6	0,1	0,4	-4,9	1,5	10,1	8,8	2,4	6,1	3,7	3,4	4,3
Tysvær	3,6	2,7	0,0	1,9	3,5	4,0	1,5	2,6	5,0	0,6	2,9	3,2
Karmøy	3,8	3,8	2,0	3,8	3,0	4,4	3,6	-0,3	-0,5	-0,8	-2,4	-2,1
Utsira	13,4	2,6	3,8	4,1	5,2	10,8	10,4	9,0	30,4	27,2	6,5	6,5
Vindafjord						5,3	1,7	0,8	7,2	4,9	5,6	5,8
Vindafjord	-3,1	-1,3	0,9	0,6	0,9							
Ølen	3,4	-0,5	4,8	-1,8	-3,4							
<b>Rogaland</b>	<b>3,0</b>	<b>0,4</b>	<b>0,2</b>	<b>2,2</b>	<b>5,6</b>	<b>6,0</b>	<b>5,3</b>	<b>2,0</b>	<b>3,0</b>	<b>1,4</b>	<b>2,4</b>	<b>2,9</b>
<b>Rog. u. Stvgr</b>	<b>3,4</b>	<b>0,8</b>	<b>1,3</b>	<b>2,1</b>	<b>4,4</b>	<b>6,4</b>	<b>3,8</b>	<b>1,1</b>	<b>2,7</b>	<b>1,8</b>	<b>2,1</b>	<b>2,4</b>
<b>Landet u. Oslo</b>	<b>1,9</b>	<b>0,1</b>	<b>0,6</b>	<b>2,0</b>	<b>3,5</b>	<b>5,2</b>	<b>1,9</b>	<b>-0,6</b>	<b>2,7</b>	<b>2,3</b>	<b>1,8</b>	<b>2,1</b>

Talet på kommunar som var over dette nivået var lågt i 2002 og 2003, med berre 6 og 4 kommunar i Rogaland. I 2004-2007 auka dette, i 2004 var 11 av kommunane på 3 %-nivået eller over, i 2005 var talet 17 og i 2006 var det heile 23 kommunar. I 2007 har talet gått ned til 17 kommunar og i 2008 til 8 medan det var 14 i 2009, 10 i 2010 og 11 i 2011. Dette tyder på at utviklinga samla for fylket ikkje skuldast utviklinga i nokre få kommunar.

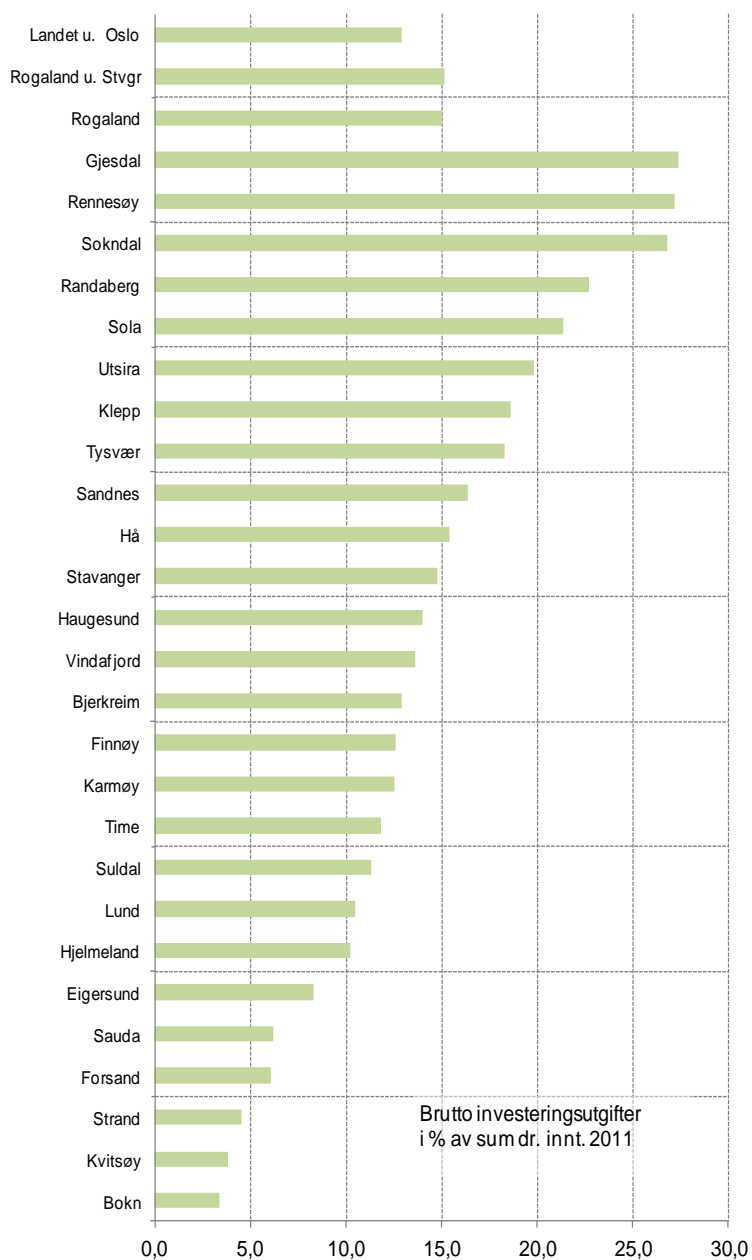
Berre Hå kommune har hatt netto driftsresultat på over 3 % av driftsinntektene i heile perioden, Utsira og Suldal kan også visa til gode resultat.

Endringar i driftsresultatet frå eit år til eit anna kan delvis forklarast med endringar i investeringsnivået, sidan momskompensasjon for investeringar til nå har vore inntektsført i drifta. F.o.m. 2010 skal dette gradvis overførast til investeringsbudsjett- og rekneskap, for 2010 er kravet minst 20 % og for 2011 skal minst 40 % overførast.

Eit anna moment som bør trekkjast fram ved vurderinga av handlefridomen er at reglane for føring av pensjonskostnader blei lagt om i 2002. I staden for pensjonspremien skulle ein utgiftsføra ein berekna netto pensjonskostnad. Formålet var ein jamnare pensjonsbelastning, men resultatet har blitt at ein god del kommunar må dekkja inn oppsamla premieavvik dei komande åra. Samla for fylket utgjør dette over 1 mrd kr eller 3,9 % av sum driftsinntekter mot 5,4 % for landet utanom Oslo. Vi kjem tilbake til dette under pkt 7.



## 6. Investeringsrekneskapane



**Figur 6.1: Brutto investeringsutgifter i prosent av driftsinntektene i 2011 - konserntal**

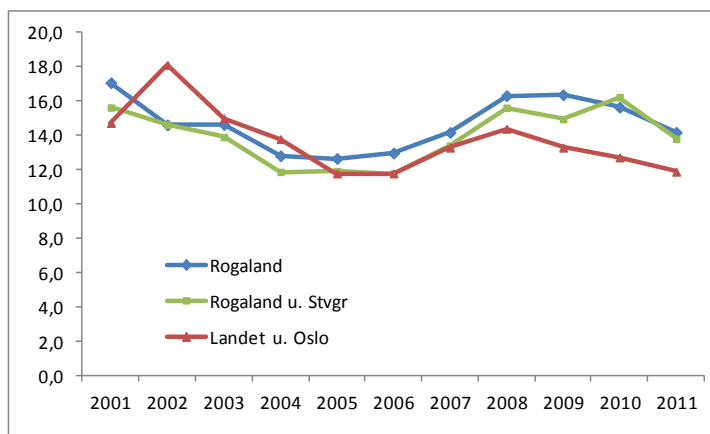
For å driva kommunale tenester trengst realkapital i form av bygningar og anlegg. Brutto investeringsutgifter er eit uttrykk for slike påkostingar.

Investeringsutgiftene er som regel anten inntektsskapande eller utgiftsdrivande (sjølvberande og ikkje-sjølvberande investeringar). Kommunar som er i ein vanskeleg økonomisk situasjon, vil ofte ha vanskar med å finansiera store investeringar, og nivået på investeringane kan derfor seia noko om korleis den enkelte kommune opplever sin eigen situasjon. Vi må likevel vera varsam med tolkingar her ettersom utgiftene vil variera relativt mykje frå år til år.

Investeringsnivået for kommunane i Rogaland gjekk ned 2001-2004, men auka ein god del åra etterpå. Dei siste to åra har nivået gått noko ned att. Det er naturleg å sjå dette i samanheng med utviklinga i dei økonomiske rammevilkåra. I 2011 hadde 10 kommunar investeringsutgifter som utgjorde meir enn 15 % av driftsinntektene, mot 12 i 2010. KRD karakteriserer dette nivået som høgt.

Av kommunane i fylket hadde Gjesdal, Rennesøy og Sokndal høgast investeringsnivå i 2011. Time, Gjesdal og Rennesøy har høgast snitt i perioden vi ser på. Karmøy, Forsand, Finnøy og Sauda hadde lågast snitt i perioden.

Særleg for mindre kommunar vil investeringsnivået kunna variera sterkt frå år til år. Gjennomføring av større prosjekt som t.d. ein ny skule vil oftast vera så kostbart i høve til kommunens økonomiske bereevne at investeringar etterfølgjande år (evt. føregåande) må reduserast kraftig.

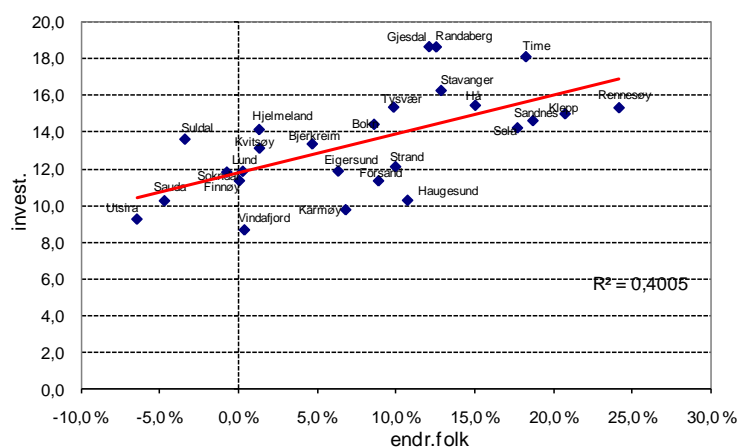


Tidlegare låg fylket noko under landssnittet, men frå 2005 ligg ein over.

Tabell 6.1: Brutto investeringsutgifter i prosent av driftsinntektene 2001-2011

Kommune	2001	2002	2003	2004	2005	2006	2007	2008	2009	2010	2011	2011 kons
Eigersund	29,7	22,0	17,9	4,5	9,9	6,4	9,1	16,0	9,5	9,0	6,9	8,3
Sandnes	15,7	12,2	10,9	10,7	14,6	14,5	14,9	20,6	15,6	18,9	9,9	16,4
Stavanger	20,5	14,6	16,4	15,0	14,4	15,9	15,9	18,0	19,9	14,2	15,1	14,8
Haugesund	7,7	5,8	14,9	11,1	8,2	6,7	11,5	11,9	12,4	12,0	14,1	14,0
Sokndal	11,7	8,7	31,7	10,7	9,3	4,0	7,7	4,8	17,7	34,3	30,0	26,8
Lund	23,2	18,8	14,7	16,5	10,3	9,8	4,4	6,3	14,2	8,2	10,5	10,5
Bjerkreim	5,0	8,1	22,3	4,9	12,0	8,5	18,3	16,4	16,4	14,2	13,4	12,9
Hå	16,5	13,5	18,2	13,3	10,1	21,8	13,9	13,0	20,0	15,2	15,0	15,4
Klepp	35,1	21,6	10,9	12,5	16,1	13,9	16,4	14,5	14,2	19,1	18,2	18,6
Time	25,8	29,0	21,7	16,0	17,0	14,1	17,7	11,7	17,7	31,0	11,4	11,8
Gjesdal	25,3	18,0	20,8	11,3	12,6	32,9	22,4	20,1	11,1	12,3	27,0	27,4
Sola	15,0	24,1	19,4	15,2	0,0	10,1	13,5	18,2	16,5	19,3	21,2	21,4
Randaberg	12,1	9,9	18,7	23,5	21,1	22,0	25,6	16,5	11,8	19,5	22,4	22,7
Forsand	6,4	10,1	11,5	12,9	8,0	8,3	25,4	7,9	6,8	12,0	6,2	6,1
Strand	15,5	8,4	14,1	16,9	12,7	10,0	17,2	8,4	9,3	5,2	4,7	4,5
Hjelmeland	26,5	29,1	10,5	12,2	8,9	12,2	16,3	11,0	13,0	14,3	10,4	10,2
Suldal	14,7	21,6	10,2	12,0	8,5	12,0	13,1	16,9	14,7	11,1	11,5	11,3
Sauda	18,7	4,4	0,5	7,0	4,3	6,7	10,7	23,4	25,3	9,8	6,2	6,2
Finnøy	10,2	10,8	15,9	20,3	2,5	13,8	9,6	11,3	6,8	2,5	12,5	12,6
Rennesøy	14,3	18,8	19,2	10,8	4,4	14,9	6,9	22,6	25,1	43,3	27,0	27,2
Kvitsøy	36,2	10,0	6,3	16,2	9,0	9,8	6,9	17,3	29,6	34,3	3,5	3,8
Bokn	17,4	44,7	43,4	1,9	2,6	6,9	6,8	4,7	4,4	4,9	3,2	3,4
Tysvær	7,7	14,2	10,6	14,7	11,5	8,4	10,8	22,1	30,7	17,6	18,3	18,3
Karmøy	10,2	10,8	6,9	10,0	9,9	6,6	9,8	13,5	10,9	12,3	12,6	12,5
Utsira	4,7	23,6	4,8	2,7	4,8	2,1	12,8	12,0	11,5	88,2	19,8	19,8
Vindafjord						4,2	5,1	11,3	14,2	10,8	13,4	13,6
Vindafjord	10,2	22,8	24,8	6,4	4,2							
Ølen		12,2	4,0	5,7	3,3							
Rogaland	17,1	14,6	14,6	12,8	12,7	13,0	14,2	16,3	16,4	15,7	14,2	15,1
Rogaland u. Stvgr	15,6	14,6	13,9	11,9	11,9	11,8	13,4	15,6	15,0	16,2	13,8	15,2
Landet u. Oslo	14,7	18,1	15,0	13,8	11,8	11,8	13,3	14,4	13,3	12,7	11,9	12,9

Folkevekst og invest.nivå 2002-2009



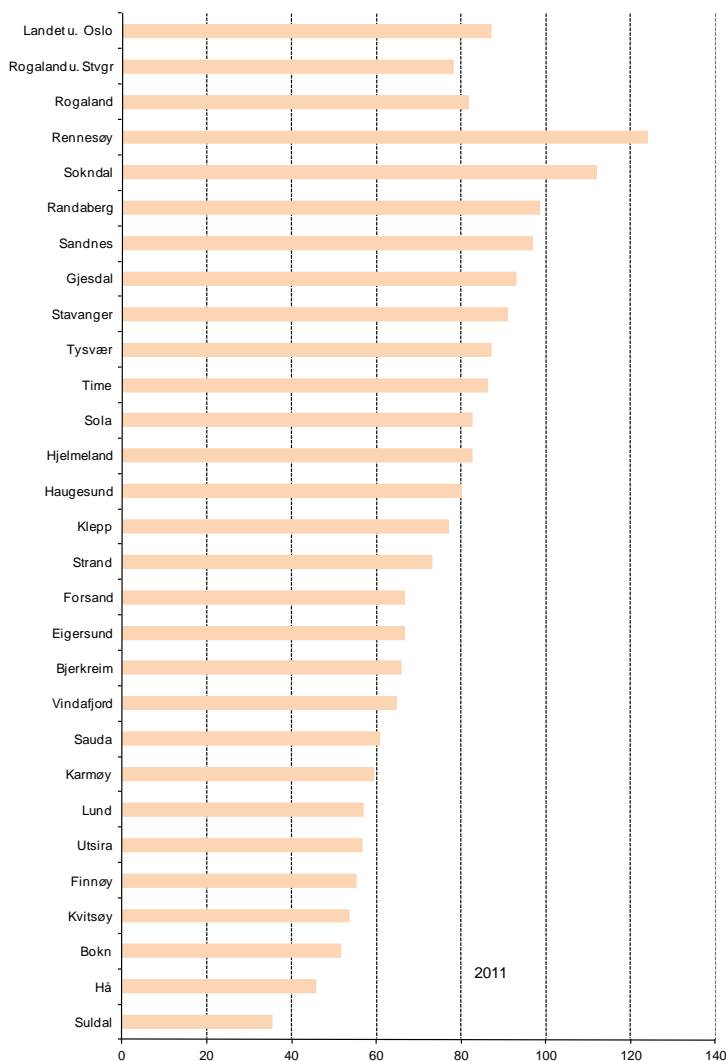
Det er ein viss samvariasjon her i fylket mellom investeringsnivå og vekst i folketallet, jf. trendlinja i figuren til venstre. Dette er også noko av grunngevinga for det nye veksttilskotet i rammeoverføringa frå 2009. Folkeauke kan utløysa behov for utbygging av m.a. skular og barnehagar.

Folketilveksten er truleg også medverkande til at nivået ligg godt over landet.

## 7. Balanserekneskap

I dette kapitlet skal vi sjå på fire balansestorleikar:

- gjeld
- likviditet
- fond
- akkumulert rekneskapsresultat

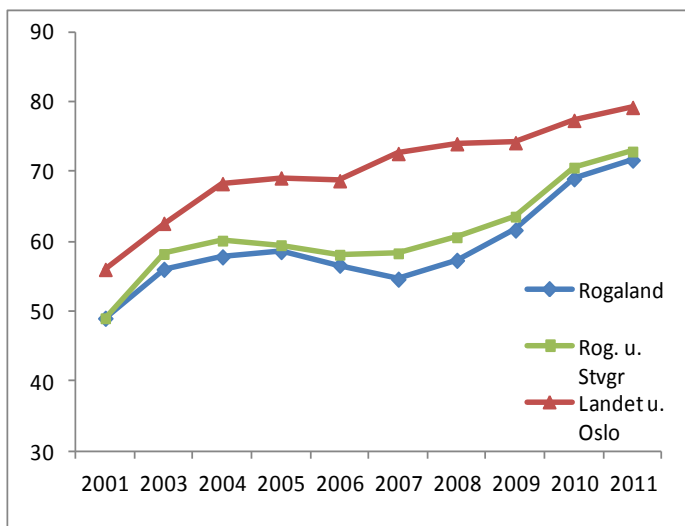


Medan drifts- og kapitalrekneskapane seier noko om aktiviteten gjennom året, viser balanserekneskapen stoda pr. 31. desember. Fleire av balansestorleikane er relativt statiske og det er derfor greitt nok å sjå på stoda på eit bestemt tidspunkt. Når det gjeld likviditetsanalysen må vi likevel understreka at denne kan gi eit skeivt bilete av både enkeltkommunar og for kommunane samla når ein berre ser på stoda pr. 31.12. Dette fordi dei rekneskapsstorleikane som inngår i likviditeten kan svinga sterkt frå veke til veke. Vi opplever det slik at stoda pr. 31.12 ikkje alltid er eit representativt uttrykk for gjennomsnittleg likviditet gjennom året. Det vanlege har vore at likviditeten er dårlegast på seinsommaren.

### Gjeldsutviklinga i kommunane – brutto og netto lånegjeld

**Fig 7.1 Brutto lånegjeld pr 31.12.11 i % av driftsinntektene - konserntal**

Kor mykje tyngjer lånegjelda kommunane? Kommunane kan ta opp lån til finansiering av investeringar for å jamna ut belastninga. Vi kan sjå på lånegjeld pr innbyggjar eller i høve til sum driftsinntekter for å få eit bilete av variasjonar i gjeldstyngda i kommunane (sjå også ovanfor om renter og avdrag). Det er likevel ein god del tilhøve som ein må vurdere ved slike samanlikningar.



Ein kan ikkje utan vidare trekkja slutningar ut frå kor stor gjelda er. Det må takast omsyn til at delar av gjelda kan ha vore nytta til finansiering av sjølvberande investeringar og at dette kan variera frå kommune til kommune. Kommunar kan ha organisert deler av verksemda i kommunale føretak eller interkommunale selskap og lån her vil ikkje koma fram i rekneskapen for kommunekassen. (konserntala korrigerer for dette). Dersom ein leiger lokale vil ein ikkje ha lån som det må betalast på, men budsjettet vil belastast med leigeutgifter. Omfanget av dette kan variera. Slik blir lånegjelda lågare i kommunen som leiger.

Vi skal her nytta to omgrep for lånegjeld:

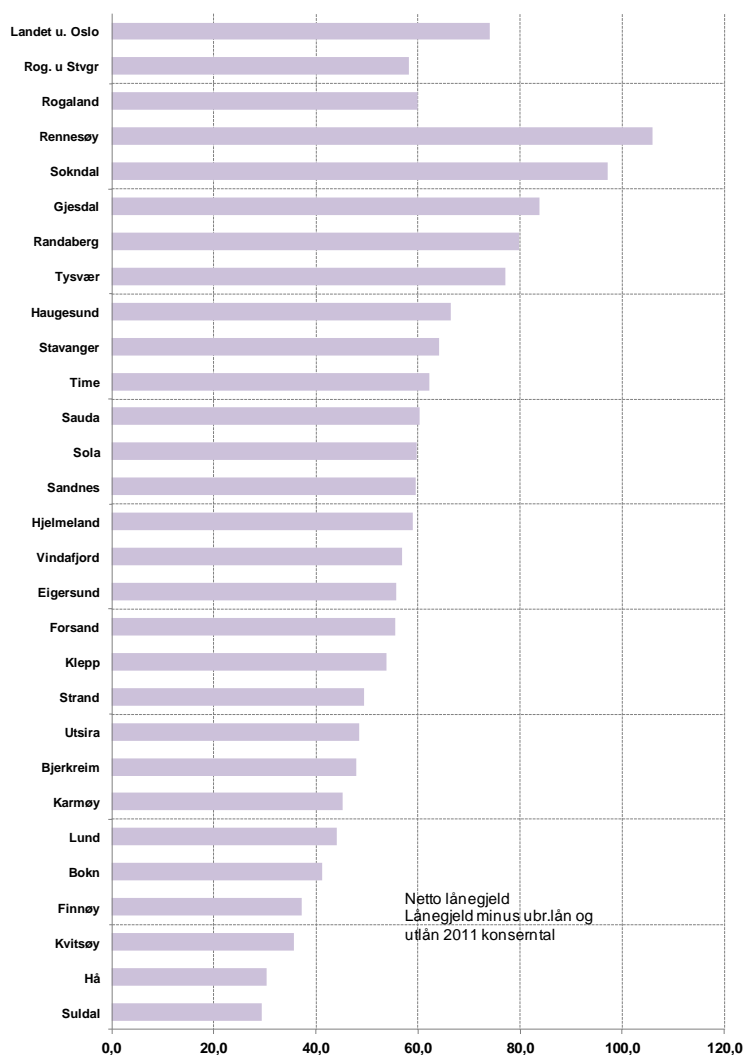
**Brutto lånegjeld** dvs. langsiktig gjeld fråtrekt pensjonsforpliktingar og ubrukte lånemidlar.

**Netto lånegjeld**, her er også utlån (eigne utlån og vidare utlån t.d. husbanklån) trekt ut.

Kommune	2001	2003	2004	2005	2006	2007	2008	2009	2010	2011	2011 kons
Eigersund	77	77	74	72	66	64	65	65	66	65	67
Sandnes	44	57	62	57	57	57	66	70	85	84	97
Stavanger	49	51	52	56	53	46	50	57	65	69	91
Haugesund	67	76	76	73	68	70	71	72	77	78	80
Sokndal	69	86	87	80	70	65	60	69	89	114	112
Lund	51	51	58	56	54	50	49	51	54	57	57
Bjerkreim	31	44	42	44	37	55	54	66	67	65	66
Hå	14	12	21	25	34	34	31	35	38	40	46
Klepp	46	61	65	66	60	59	56	59	66	72	77
Time	37	59	60	61	63	61	60	67	83	81	86
Gjesdal	62	81	73	80	85	74	77	75	76	88	93
Sola	36	64	69	72	61	54	52	55	67	74	83
Randaberg	42	50	59	66	70	81	77	77	85	89	99
Forsand	66	54	49	52	52	66	65	61	67	68	67
Strand	48	83	86	94	90	90	90	83	81	75	73
Hjelmeland	25	59	58	60	60	68	76	80	78	84	83
Suldal	10	18	19	21	25	22	39	43	42	36	35
Sauda	52	46	45	35	39	40	50	60	62	61	61
Finøy	32	40	52	47	40	52	54	50	48	52	55
Rennesøy	91	88	88	85	80	72	73	79	108	120	124
Kvitsøy	26	53	50	50	49	47	38	43	49	50	54
Bokn	58	106	99	88	73	68	61	51	48	43	52
Tysvær	65	59	60	61	58	59	67	78	83	86	87
Karmøy	65	47	45	45	44	47	48	50	51	57	60
Utsira	4	6	5	4	3	2	1	2	50	57	57
Vindafjord					58	57	59	61	62	65	65
Vindafjord	37	68	65	61							
Ølen		70	67	65							
Rogaland	49	56	58	59	57	55	57	62	69	72	82
Rog. u. Stvgr	49	58	60	59	58	58	61	64	71	73	78
Landet u. Os	56	63	68	69	69	73	74	74	77	79	87

Figur 7.1. føregåande side syner at Rennesøy, Sokndal og Randaberg kommunar hadde høgast gjeld sett i høve til driftsinntektene ved utgangen av 2011. Sandnes, Gjesdal, og Stavanger ligg også over snittet for landet. Kommunane Suldal, Hå, og Bokn har alle langsiktig gjeld under 2/3 av det ein gjennomsnittskommune har.

**Tabell 7.1 Brutto lånegjeld i % av sum driftsinntekter 2001-2011**



Auken i gjeldsnivået frå 2003 har vore størst i Utsira, Randaberg, Sandnes og Rennesøy. Andre kommunar har eit meir stabilt gjeldsnivå, eller er på veg ned etter ein periode med store investeringar.

Tala viser også at nivået i kommunane i fylket samla var nokolunde stabilt fram til 2008, men auka har ein del dei seinare åra. Landsnivået ligg noko høgare, men har ikkje auka så mykje dei siste åra.

**Fig 7.2 Netto lånegjeld (fråtrekt utlån) konserntal 2011**

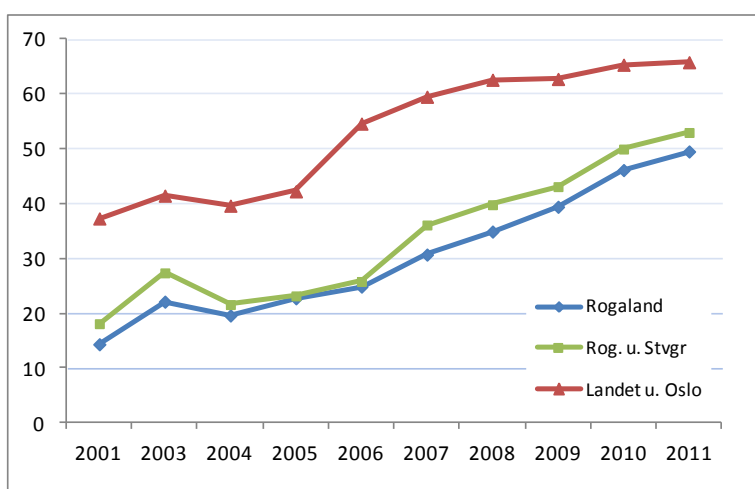
I grove trekk er rangeringa av kommunane som for brutto lånegjeld. Rennesøy, Sokndal og Gjesdal ligg på topp. Avvika har samanheng med at utlåna varierer, t.d. har Strand store utlån av husbankmidlar. Utsira har fram til og med 2009 hatt større fordringar enn gjeld, tidlegare år også Sandnes, jf tabellen på neste side. Sandnes har hatt store utlån til kommunale bedrifter der innlåna var ført i kommunens rekneskap. Konserntal, der også kommunale

føretak og interkommunale selskap (IKS) er med, kan korrigera slike tilhøve. Vi har tatt med konserntal netto lånegjeld for 2011 i tabellen nedanfor.

	2001	2003	2004	2005	2006	2007	2008	2009	2010	2011	2011 kons
Eigersund	43	57	55	54	51	49	52	52	54	54	56
Sandnes	-4	9	-34	-31	-23	25	33	35	47	48	60
Stavanger	6	9	15	22	23	18	24	30	37	41	64
Haugesund	49	54	54	52	52	55	56	58	63	64	66
Sokndal	52	65	67	62	55	48	44	54	74	97	97
Lund	14	26	34	35	36	34	35	39	41	44	44
Bjerkreim	-4	12	9	17	13	33	32	46	48	46	48
Hå	-12	-15	-4	0	11	14	12	17	20	25	30
Klepp	6	14	22	26	24	25	25	30	39	48	54
Time	-5	11	17	22	27	29	32	41	58	56	62
Gjesdal	37	67	61	68	75	65	70	66	66	78	84
Sola	-10	14	23	31	26	23	25	29	42	51	60
Randaberg	1	12	25	36	44	59	56	58	66	70	80
Forsand	63	53	46	48	44	59	57	53	57	56	56
Strand	41	43	48	57	57	59	61	57	56	50	49
Hjelmeland	27	29	31	32	33	42	52	54	57	60	59
Suldal	-4	1	7	11	17	13	31	38	36	30	29
Sauda	44	43	42	34	37	39	49	59	60	60	60
Finnøy	3	13	0	18	14	29	33	32	30	33	37
Rennesøy	44	54	55	52	53	49	53	63	92	102	106
Kvitsøy	0	19	16	14	18	18	14	21	29	32	36
Bokn	38	91	85	76	62	57	50	41	37	32	41
Tysvær	37	43	46	46	45	47	56	68	72	75	77
Karmøy	28	26	24	24	25	29	31	34	36	42	45
Utsira	-10	-10	-11	-10	-9	-9	-8	-4	43	49	49
Vindafjord	0	0	0	0	47	48	50	52	54	56	57
Vindafjord	19	47	45	43							
Ølen	0	67	65	63							
<b>Rogaland</b>	14	22	20	23	25	31	35	39	46	50	60
<b>Rog. u Stvgr</b>	18	27	22	23	26	36	40	43	50	53	58
<b>Landet u. Oslo</b>	37	41	40	42	55	60	63	63	65	66	74

I konserntala fordeler SSB gjelda for interkommunale selskap (IKS) på eigarkommunane etter eigardel, når det gjeld omsetninga trekkjer ein i frå omsetning mellom IKS-et og eigarkommunane, dvs. ein trekkjer frå artene 775, 780, 880 og 895 og plussar på 375, 380, 475 og 480.

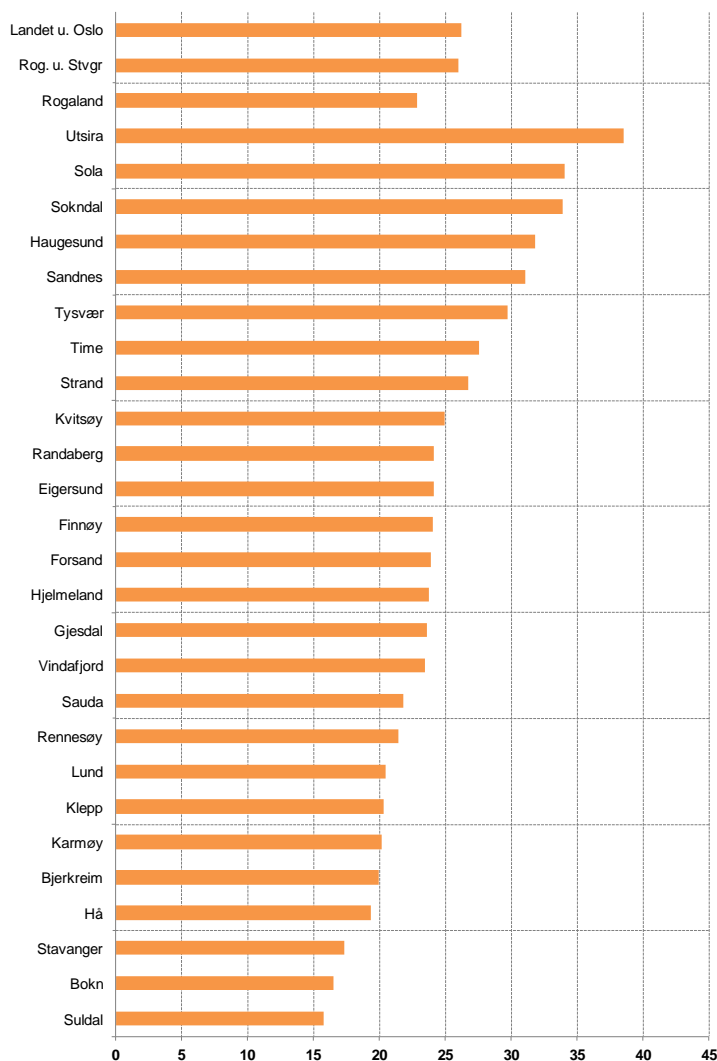
Tabell 7.2. Netto lånegjeld % av sum driftsinntekter



Størst auke i gjelda i perioden vi ser på har Utsira, Rennesøy og Time. Kor store krav til omprioritering som dette set til kommunane, er avhengig av kor stor del av auken som er lån til sjølvberande investeringar.

Vi ser at både brutto og netto lånegjeld i høve til driftsinntektene auka i 2011. Samanlikning av konserntal gir det same biletet. Ein ligg under landsnittet, men dei siste åra har gjeldsgraden auka meir enn i landet. Dette kan svekka handlefridomen på lengre sikt, særleg dersom tendensen held fram.

Tab. 7.3. Gjennomsnittleg avdragstid (år)



Det kan også vera av interesse å sjå på kor lang tid kommunane brukar til å betala ned lånegjelda. Etter kommunelova § 50 skal gjelda betalast ned med like årlege avdrag og gjenstående løpetid kan ikkje overstiga vektet levetid for kommunens anleggsmidlar. Ved å dividera lånegjeld pr 31.12.11 med avdrag på lån i 2011 får ein eit uttrykk for gjennomsnittleg avdragstid, kor lenge det tek å betala ned den gjelda ein har nå med dei avdraga ein betalar nå. Det må takast atterhald om at denne samanlikningsmetoden kan gi eit litt misvisande bilete av situasjonen i enkeltkommunar som har store låneopptak i siste del av året, og ikkje har avdragsutgifter i rekneskapen til denne delen av gjelda.

Den gjennomsnittlege avdragstida varierer mykje, og fem kommunar ligg over 30 år etter denne forenkla berekningsmåten. Kommunar med lågare avdragstid vil raskare frigjera handlefridom i drifta.

Fig. 7.3 Gjennomsnittleg avdragstid

Som nemnt skal det etter kommunelova vera samanheng mellom attverande levetid for kommunens anleggsmidlar og attverande avdragstid for den samla gjeldsbøra.

	2003	2004	2005	2006	2007	2008	2009	2010	2011
Eigersund	17	24	23	25	27	32	31	25	24
Sandnes	40	27	31	34	29	29	31	34	31
Stavanger	17	15	17	15	13	15	15	16	17
Haugesund	40	48	33	34	33	32	34	32	32
Sokndal	21	23	19	19	24	25	31	32	34
Lund	14	21	25	21	21	22	21	22	20
Bjerkreim	20	14	23	17	18	19	24	21	20
Hå	18	33	22	29	20	17	22	21	19
Klepp	21	21	20	18	18	18	19	19	20
Time	16	16	15	27	26	29	31	35	28
Gjesdal	33	24	28	28	21	22	22	21	24
Sola	44	44	28	27	21	22	21	28	34
Randaberg	24	26	22	23	24	20	20	21	24
Forsand	11	10	17	24	29	22	27	31	24
Strand	34	37	37	34	31	31	29	27	27
Hjelmeland	19	29	25	29	31	27	27	28	24
Suldal	35	26		23	16	14	15	18	16
Sauda	25	29	29	27	27	28	30	26	22
Finnøy	20	22	15	14	15	28	26	22	24
Rennesøy	27	26	25	26	19	22	24	25	21
Kvitsøy	11	20	19	20	26	23	30	27	25
Bokn	25	21	18	19	18	18	19	18	17
Tysvær	32	26	22	23	27	26	31	29	30
Karmøy	12	19	15	18	23	21	19	19	20
Utsira	26	23	14	21	45	28	89	76	39
Vindafjord				27	28	29	28	24	23
Vindafjord	55	27							
Ølen	37	35							
Rogaland	22	22	21	22	20	21	22	23	23
Rog. u. Stvgr	25	27	24	26	25	25	26	27	26
Landet u. Oslo	24	25	23	23	23	26	26	26	26

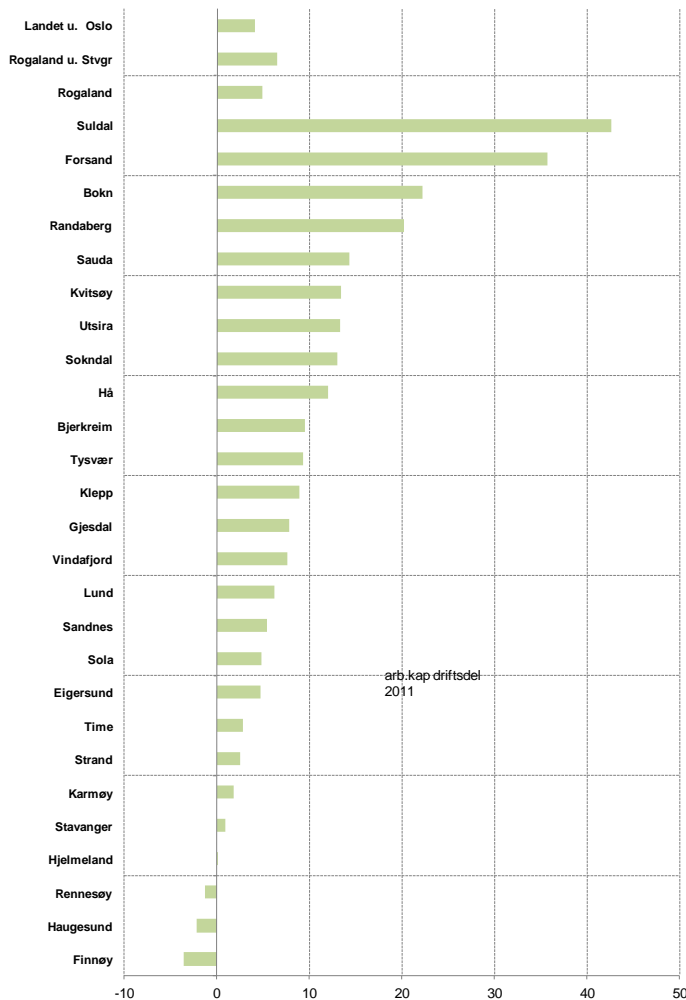
Tidlegare var det eit tilsvarande krav knytt til einskildinvesteringar og med maksimal avdragstid på 40 år. Sjølv om dette kravet formelt ikkje gjeld lenger vil ein tru at prinsippet vil ha same vekt i dag. Derfor skulle ein også tru at attverande levetid i ein større kommune med jamn utskifting av sine anleggsmidlar, i snitt, burde liggja rundt 20 år til ei kvar tid.

Gjennomsnittleg avdragstid for kommunane i landet, rekna på denne måten, er på 26 år, medan snittet for kommunane i Rogaland er 23 år (Stavanger dreg dette ned).

I motsett ende av skalaen finn ein kommunane som betaler størst avdrag. I desse kommunane vil handlefridomen kunne framstå som dårlegare enn han er. Det er ikkje noko problem anna enn når ein

samanliknar handlefridomen mellom kommunar. Det kan, etter vår vurdering, vera grunn til å stilla spørsmål når gjennomsnittleg attverande levetid på anleggsmidlar kjem over 30 år.

## Likviditet



**Figur 7.4: Arbeidskapitalens driftsdel i % av driftsinntektene 31.12 2011**

Arbeidskapitalen er ein av nøkkelstorleikane som gir uttrykk for likviditeten i kommunane. Problemet med omgrepet "arbeidskapital" er at ein del av omløpsmidlane er øyremarka eller på annan måte bundne opp av lover og reglar, og derfor ikkje kan nyttast fritt etter kommunen sine egne ønskje. Dette gjeld til dømes ubrukte lånemidlar og ulike bundne fondsmidlar. Slike midlar bør trekkjast frå når arbeidskapitalen blir analysert. Den resterande ("frie") delen av arbeidskapitalen er det vanleg å kalla **driftsdelen av arbeidskapitalen** eller **grunnlikviditeten**. Definisjonen er slik:

Sum omlaupsmidlar

- Fond (utanom disposisjonsfond)

- Ubrukte midlar av eksterne lån

- Kortsiktig gjeld

= Driftsdelen av arbeidskapitalen

Det er vanskeleg å fastslå ei generell grense for kor stor driftsdelen av arbeidskapitalen bør vera for at likviditeten kan seiast å vera god nok. Det vil vera avhengig av inn- og utbetalingsmønsteret i kommunen og av samansetjinga av dei kortsiktige fordringane til kommunen. I ein del kommunar er driftsdelen av arbeidskapitalen negativ, men også desse kommunane

greier å betala utgiftene etter kvart som dei forfell. Slike kommunar bruker bundne midlar, og det er derfor Fylkesmannen sitt syn at driftsdelen av arbeidskapitalen bør vera positiv i alle kommunar.

Suldal og Forsand har grunnlikviditet som utgjer over 30 % av totale driftsinntekter. I den andre enden av skalaen er det tre kommunar, Finnøy, Haugesund og Rennesøy der driftsdelen av arbeidskapitalen er negativ. Pr 31.12.02 hadde 11 kommunar negativ grunnlikviditet, det var 9 i 2003 og 2004, medan talet åra etterpå har vore to eller tre. Dette er eit av utslaga av forbetringa av kommuneøkonomien frå 2004.

Likviditeten må vurderast ut frå særlege forhold i den enkelte kommune. Kommunar som har låg eller negativ likviditet, brukar bundne midlar frå fonda til å halda oppe ein forsvarleg likviditet. Ein kan derfor spørja seg om desse bundne midlane i full utstrekning er disponible for dei føremål som dei er løyvde til.

Tabellen nedanfor viser utviklinga i driftsdelen av arbeidskapitalen i prosent av totale driftsinntekter for perioden 2001-2011.

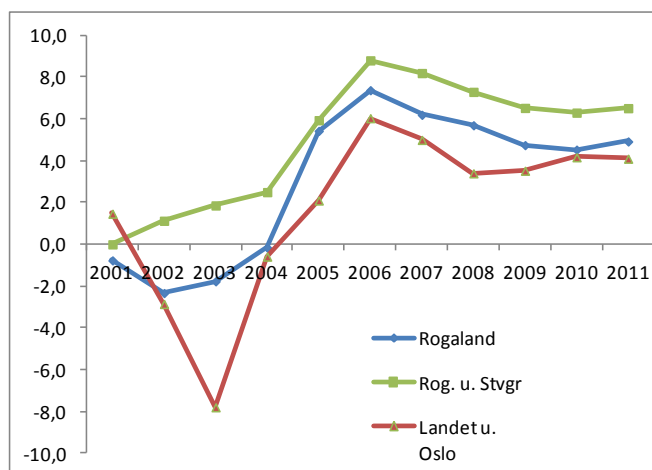


Kommune	2001	2002	2003	2004	2005	2006	2007	2008	2009	2010	2011
Eigersund	-3,7	-7,9	-9,1	-4,7	2,0	7,7	7,5	7,2	5,4	4,0	4,7
Sandnes	-1,8	1,3	3,0	2,0	5,8	7,8	8,4	8,8	5,1	4,5	5,4
Stavanger	-12,4	-10,6	-10,6	-6,4	4,2	4,0	1,5	2,1	0,4	0,1	0,9
Haugesund	-2,0	-3,0	-2,2	-1,2	-1,8	1,7	-1,3	-2,2	-1,5	-2,3	-2,2
Sokndal	-5,9	-9,1	3,8	16,4	25,8	30,2	18,5	1,3	11,7	17,6	13,0
Lund	2,8	2,8	1,2	-1,1	5,6	6,4	7,4	5,2	6,9	7,4	6,2
Bjerkreim	2,0	2,9	5,6	3,2	6,1	10,9	13,8	12,5	8,7	7,0	9,5
Hå	17,6	9,2	6,1	12,2	14,6	19,4	17,0	10,1	11,5	13,7	12,0
Klepp	2,0	0,0	1,6	5,3	6,5	10,1	7,0	6,5	6,4	6,5	8,9
Time	-5,1	-5,7	-7,4	-2,7	0,8	4,3	-2,6	-1,5	1,7	1,8	2,8
Gjesdal	-16,2	-13,7	-1,0	-6,2	6,8	9,8	5,2	6,1	6,4	6,3	7,8
Sola	5,1	2,0	0,3	0,9	4,8	12,1	13,2	10,6	5,9	3,8	4,8
Randaberg	1,7	-3,1	-2,5	2,7	5,4	8,9	15,9	18,4	19,0	15,8	20,2
Forsand	22,5	9,9	35,5	17,0	54,5	49,0	50,9	19,2	42,8	49,2	35,7
Strand	3,0	-2,6	-6,9	-4,6	1,3	4,0	0,1	2,0	2,7	1,9	2,5
Hjelmeland	14,5	10,1	7,7	7,5	7,3	6,8	7,5	0,6	-2,0	-1,2	0,0
Suldal	35,9	22,7	21,0	21,4	26,5	29,7	22,7	28,8	30,5	40,8	42,6
Sauda	11,9	8,9	7,6	4,7	19,2	24,6	28,5	24,3	16,9	12,9	14,3
Finnøy	15,7	8,8	6,7	7,7	4,8	-6,3	-0,2	-3,2	-0,9	-0,3	-3,6
Rennesøy	4,1	-2,0	5,2	4,5	1,7	7,5	7,2	3,6	4,9	3,2	-1,3
Kvitsøy	-1,5	-3,3	-6,0	-1,9	-5,4	10,0	11,4	8,0	5,3	5,8	13,4
Bokn	13,6	1,1	-0,1	-5,3	-3,0	4,4	12,6	14,3	18,7	21,9	22,2
Tysvær	8,4	-1,7	3,2	-0,3	3,0	3,1	1,0	5,9	9,3	9,0	9,3
Karmøy	12,3	6,7	5,8	5,1	5,3	7,5	8,7	8,6	5,5	4,4	1,8
Utsira	9,3	7,0	11,0	17,3	18,3	25,4	26,5	16,9	7,2	11,1	13,3
Vindafjord						-0,9	1,5	1,5	5,9	8,1	7,6
Vindafjord	5,0	3,5	3,7	2,7	2,8						
Ølen	2,0	-3,0	0,9	-3,5	-4,8						
Rogaland	-0,8	-2,3	-1,8	-0,2	5,4	7,4	6,2	5,7	4,8	4,5	4,9
Rog. u. Stvgr	0,0	1,1	1,9	2,5	5,9	8,8	8,2	7,3	6,5	6,3	6,5
Landet u. Oslo	1,5	-2,9	-7,8	-0,6	2,1	6,0	5,0	3,4	3,5	4,2	4,1

**Tabell 7.4:**  
Arbeidskapitalens driftsdel i prosent av driftsinntektene 31.12. 2001-2011

Fylket samla ligg litt betre an enn landet.

Både for Rogaland og landet var likviditeten svak fram til og med 2004, stillinga betra seg ein god del åra etterpå, men det har vore ei viss svekking dei siste åra.



Det er ein ulempe med dette nøkkeltalet at sum omløpsmidlar også omfattar premieavvik for pensjon som blir registrert som kortsiktig fordring når betalt premie er høgare enn berekna pensjonskostnad.

Reglane for føring av pensjonsutgifter blei endra frå 2002. Kommunen sin pensjonspremie skal først til utgift i årsrekneskapen. Denne premien skal vurderast opp mot ein stipulert netto pensjonskostnad for året (etter føresetnader gitt av KR D) og evt. avvik mellom netto pensjonskostnad og pensjonspremie skal først til utgift eller inntekt som premieavvik i kommunen sin årsrekneskap med tilsvarande balanseføring (kortsiktig fordring eller kortsiktig gjeld). Dette har medført at det pr 31.12.11 er eit oppsamla premieavvik ("pensjonsgjeld") i kommunane utanom Oslo på ca 15 mrd kr eller ca 5,4 % av driftsinntektene. I Rogaland utgjør dette vel 1 mrd kr eller 3,9 % av driftsinntektene. Desse beløpa må dekkjast inn i åra framover.

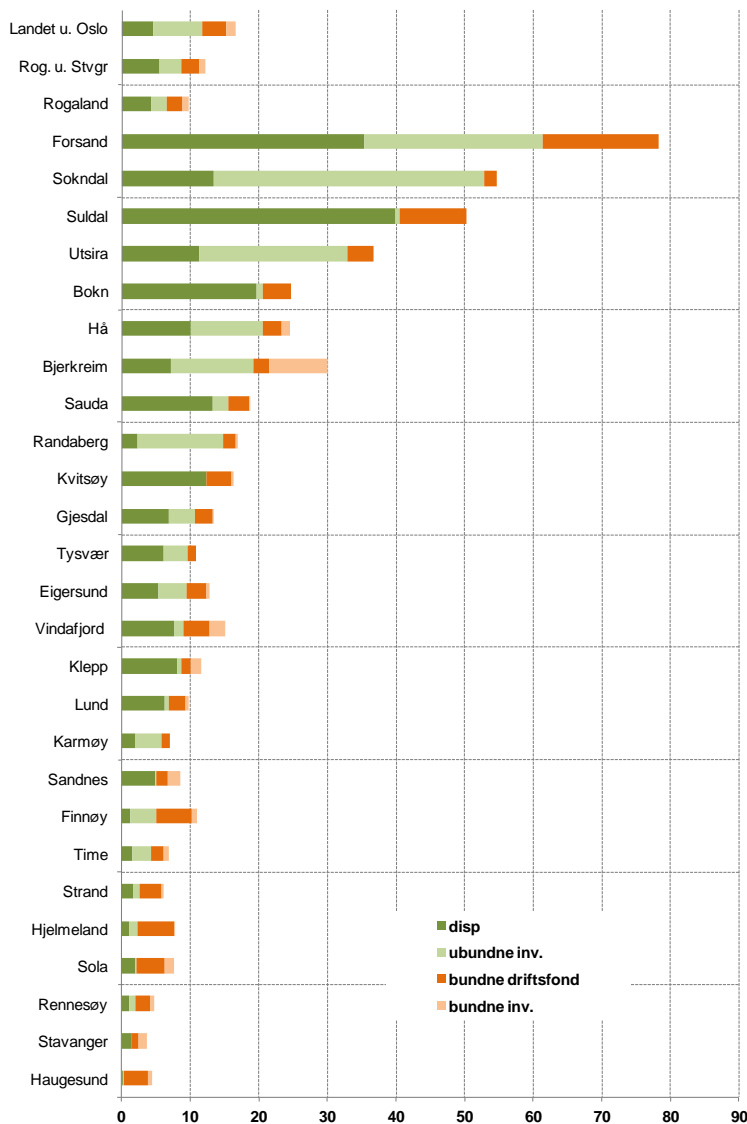
I tabellen er det justert for effekten av premieavviket. Det kan sjå ut til at nokre kommunar er avhengige av bundne fond og ubrukte lån for å ha tilstrekkeleg likviditet.

arb.kap.driftsdel just.for premieavvik					
	2010	2011		2010	2011
Eigersund	-4,7	-3,2	Hjelmeland	-3,3	-1,4
Sandnes	-2,6	-1,6	Suldal	39,7	41,3
Stavanger	-3,9	-2,6	Sauda	11,0	12,3
Haugesund	-12,1	-11,7	Finnøy	1,3	-2,5
Sokndal	14,8	10,3	Rennesøy	1,1	-3,6
Lund	10,9	10,7	Kvitsøy	0,7	8,5
Bjerkreim	4,3	7,4	Bokn	17,7	18,0
Hå	10,7	9,4	Tysvær	7,3	7,6
Klepp	4,5	7,5	Karmøy	2,8	0,5
Time	0,8	1,7	Utsira	11,3	12,9
Gjesdal	5,5	7,2	Vindafjord	5,4	5,1
Sola	-3,6	-2,1			
Randaberg	13,9	18,8	Rogaland	0,3	1,0
Forsand	41,1	27,8	Rog. u. Stvgr	1,9	2,4
Strand	0,2	2,3	Landet u. Oslo	-1,2	-1,3



## Fond

Fond er passiva-postar som viser kor mykje kommunane har sett av til seinare års drifts- og kapitalføremål, og dei svarer såleis i utgangspunktet til dei likvide midla på aktivasida, men også her kan ein ta med ein del av atterhaldet som vi nemnde i førre avsnitt. Ein viss storleik på fonda gjer kommunane i stand til å møte uventa situasjonar.



**Figur 7.5: Fondsbeholdninga i prosent av driftsinntektene 31.12.2011**

Ein skil mellom fire typar fond:

- Disposisjonsfond
- Bundne driftsfond
- Investeringsfond
- Bundne investeringsfond

Disposisjonsfondet er finansiert av netto driftsresultat. Det kan fritt nyttast til dekking av utgifter i både drifts- og investeringsrekneskapen. Ubundne investeringsfond kan nyttast fritt til dekking av utgifter i investeringsrekneskapen, medan dei bundne fonda pr definisjon er midlar som er avsett til bestemte føremål i drifts- eller investeringsrekneskapen. Bindinga er grunna i lov eller forskrift.

I figur 7.5 er kommunane sortert etter summen av dei frie fonda. Jf også tabellen på neste side.

Forsand hadde frie fond tilsvarande 61 % av dei totale driftsinntektene. Grafen viser også at Rogalands-kommunane relativt sett har lågare avsetningar til fond enn landet under eitt. Skilnaden kjem i hovudsak av at ubundne investeringsfond utgjør 7,3 % for landet,

mot 2,3 % for Rogaland. I ein del fylke har kommunar selt aksjar i energiverk og sett av inntektene på ubundne investeringsfond. Her i fylket gjeld dette berre Sokndal etter det vi kan sjå.

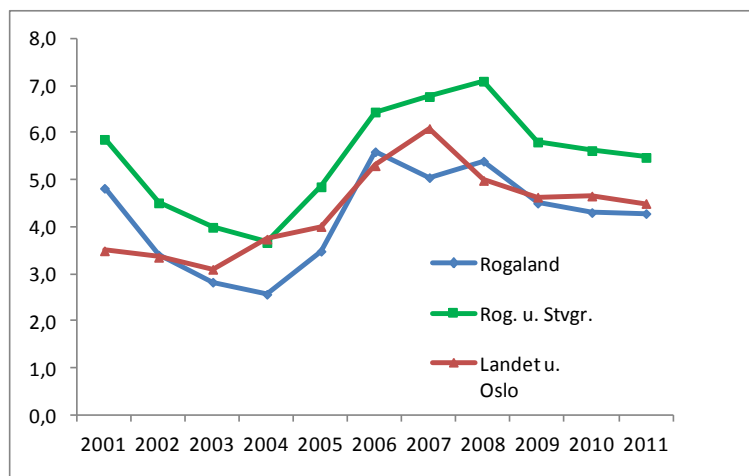
Stavanger og Haugesund har minst fondsmidlar i høve til driftsinntektene. Mest i kroner har Sandnes med 317 mill, deretter kjem Stavanger med 277 mill og Hå med 251 mill kr.

Kommunane Haugesund, Stavanger, Time, Strand, Hjelmeland, Finnøy og Rennesøy hadde ved utgangen av 2011 disposisjonsfond på under 2 % av dei totale driftsinntektene.

Tabell 7.5 viser beholdninga av disposisjonsfond målt i % av driftsinntektene for åra 2001 til 2011, og andre fond pr 31.12.2011.

Tabell 7.5 Fond

Kommune	Disposisjonsfond											Ubundne investeringer	Bundne drift	Bundne investeringer
	2001	2002	2003	2004	2005	2006	2007	2008	2009	2010	2011	2011	2011	2011
Eigersund	1,2	0,0	0,0	0,0	4,2	7,8	8,7	7,5	5,9	4,9	5,3	4,2	2,9	0,4
Sandnes	0,2	0,4	0,3	0,2	0,1	1,5	3,2	4,8	5,2	4,5	4,8	0,2	1,7	2,0
Stavanger	2,4	0,7	0,0	0,0	0,2	3,6	0,4	1,3	1,3	1,0	1,3	0,0	1,1	1,2
Haugesund	2,7	0,3	0,4	0,4	0,3	2,6	2,5	4,3	0,6	0,2	0,2	0,1	3,4	0,7
Sokndal	1,4	0,9	7,1	21,7	30,8	34,0	25,2	8,3	14,4	17,8	13,4	39,5	1,9	0,0
Lund	2,3	2,7	2,1	1,7	3,8	4,2	4,9	5,2	4,0	5,6	6,2	0,7	2,5	0,4
Bjerkreim	3,8	4,0	4,9	4,8	4,9	6,1	6,1	6,0	4,3	8,4	7,2	11,9	2,4	8,6
Hå	18,5	15,1	15,9	14,7	14,7	16,3	14,9	10,9	9,6	12,9	10,1	10,4	2,8	1,3
Klepp	1,4	0,9	0,9	2,1	3,4	5,3	5,3	6,2	5,0	5,5	8,1	0,6	1,3	1,6
Time	0,2	0,2	0,1	0,5	0,7	1,3	1,6	2,7	1,2	1,1	1,5	2,7	1,9	0,7
Gjesdal	5,1	5,8	7,8	8,2	9,4	11,8	7,2	5,9	6,3	5,0	6,9	3,7	2,6	0,0
Sola	6,5	3,5	2,2	1,6	1,6	5,7	6,9	8,1	4,8	2,7	2,0	0,2	4,0	1,4
Randaberg	0,7	1,9	1,3	1,6	5,8	7,2	7,0	8,9	4,8	1,9	2,3	12,5	1,9	0,2
Forsand	22,9	45,4	43,6	31,6	50,8	46,6	42,1	17,2	38,8	47,0	35,4	26,1	16,9	0,0
Strand	3,2	1,9	0,7	0,8	3,6	3,4	6,3	3,6	3,8	2,7	1,7	1,0	3,2	0,3
Hjelmeland	5,8	5,3	3,2	2,7	3,2	1,7	2,1	1,9	1,6	1,1	1,1	1,1	5,3	0,1
Suldal	25,8	17,0	13,5	15,1	21,8	21,8	23,3	24,2	26,4	30,7	40,0	0,6	9,7	0,0
Sauda	9,3	7,2	6,7	3,5	17,1	19,9	25,2	22,5	16,7	12,6	13,2	2,4	3,1	0,0
Finnøy	12,2	7,0	5,6	2,4	4,7	3,1	1,3	0,7	1,1	0,5	1,2	3,8	5,2	0,7
Rennesøy	1,8	3,6	4,6	3,0	1,3	1,5	7,2	4,4	3,6	2,0	1,1	0,9	2,2	0,6
Kvitsøy	4,2	4,7	3,2	4,3	4,0	4,1	12,6	12,0	14,1	10,8	12,3	0,0	3,7	0,4
Bokn	7,5	2,5	0,9	1,6	1,3	1,4	7,0	12,2	16,4	19,0	19,7	0,8	4,2	0,0
Tysvær	7,8	6,0	4,9	4,3	4,9	5,9	5,8	5,5	6,4	6,9	6,0	3,5	1,2	0,0
Karmøy	12,6	9,6	7,2	5,4	3,9	6,4	7,2	9,6	5,7	4,6	2,0	3,8	1,1	0,0
Utsira	6,3	4,6	7,4	13,8	17,0	23,3	21,3	14,2	4,0	8,3	11,3	21,6	3,8	0,0
Vindafjord						3,5	5,2	6,5	3,7	7,2	7,6	1,4	3,8	2,2
Vindafjord	6,7	5,7	5,8	4,7	4,6									
Ølen	2,3	1,2	3,5	2,7	0,6									
Rogaland	4,8	3,4	2,8	2,6	3,5	5,6	5,0	5,4	4,5	4,3	4,3	2,3	2,2	1,0
Rog. u. Stvgr.	5,9	4,5	4,0	3,7	4,9	6,4	6,8	7,1	5,8	5,6	5,5	3,2	2,7	0,9
Landet u. Oslo	3,5	3,4	3,1	3,7	4,0	5,3	6,1	5,0	4,6	4,7	4,5	7,3	3,5	1,3



Forsand, Suldal, og Bokn peikar seg ut som kommunar med relativt store disposisjonsfond.

Samla for fylket utgjer disposisjonsfond 4,3 % av driftsinntektene, mot 4,5 % for landet. Det har vore større reduksjon enn landet dei siste to åra. 15 av dei 26 kommunane auka fondet i 2011, relativt sett.

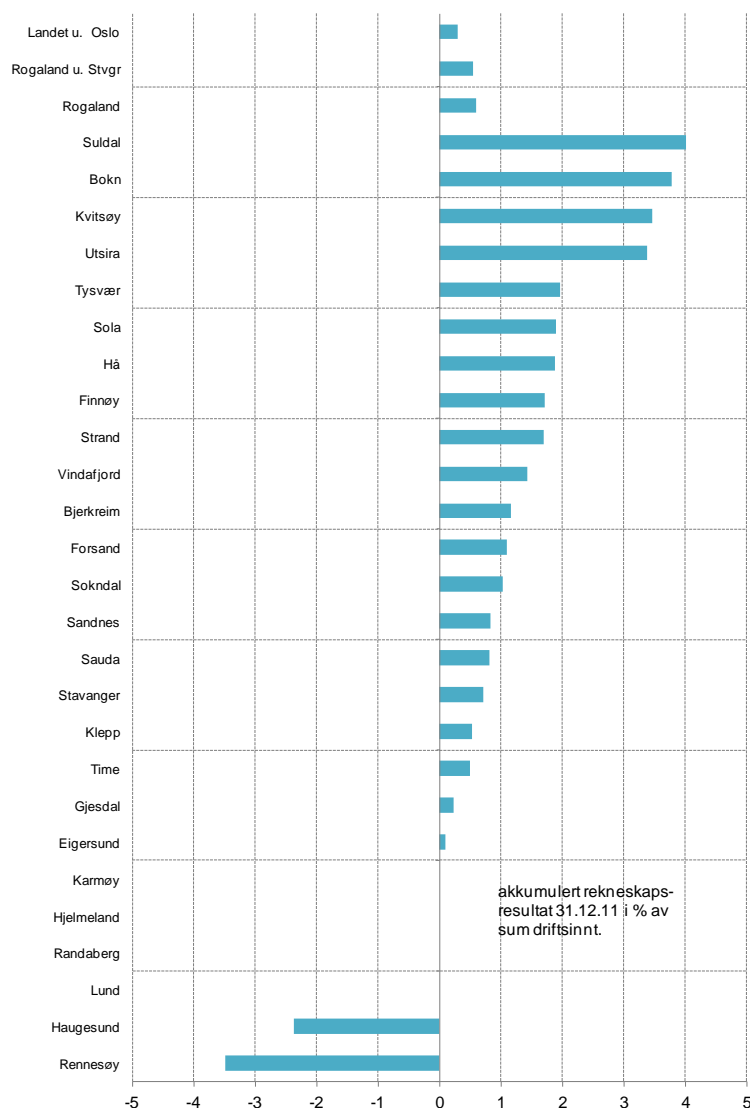
At beholdninga endrar seg må sjåast i samanheng med dei økonomiske rammevilkåra til kommunane. Det er elles noko av vitsen med slike fond at dei skal

kunne nyttast i vanskelege tider og byggjast opp i gode tider.

## Akkumulert rekneskapsresultat

Akkumulert netto rekneskapsresultat fortel om kommunane, ved utgangen av året, har opparbeidd seg driftsinntekter som ikkje er disponerte eller driftsutgifter som ikkje er rekneskapsmessig dekkja. I det første tilfellet kan kommunen nytta resultatet i seinare år. Midla styrkjer likviditeten inntil dei er vedtatt disponert.

Etter lova skal ein kommune vedta driftsbudsjettet i balanse. Ein kan derfor sjå på dette resultatet som eit samla budsjettavvik for heile kommunerekneskapen.



**Figur 7.6: Akkumulert rekneskapsresultat i % av driftsinntektene pr. 31.12.2011**

Dersom driftsrekneskapen ved utgangen av året viser seg å gi eit negativt netto driftsresultat som ikkje er dekkja inn (rekneskapsmessig underskott), skal den manglande inndeckninga reduserast gjennom pliktige strykingar. Akkumulerte underskot må kommunen finne dekkning for på budsjetta på lik linje som med dei ordinære driftsutgiftene.

Inndeckning av akkumulerte underskot på budsjettet kan gjerast over maksimalt fire år. Ein skal likevel vera klar over at å bruke så lang tid vil føra til at kommunen blir registrert i "Register om betinget godkjenning og kontroll" (ROBEK) i regi av KRD. For å unngå registrering må underskot dekkjast inn seinast året etter at rekneskapen er lagt fram.

Eit positivt netto driftsresultat kan t.d. nyttast til finansiering i kapitalrekneskapen eller bli sett av til disposisjonsfond. Derfor treng det ikkje føra til eit rekneskapsmessig overskott. På den andre sida skal ein kommune så langt som råd prøva å unngå eit negativt rekneskapsresultat. Ein må derfor vera klar over at eit akkumulert

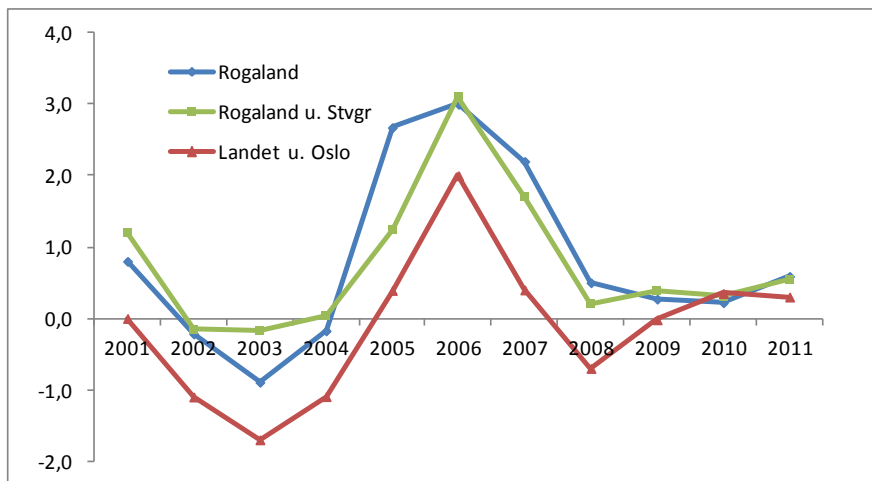
rekneskapsresultat på null eller litt betre ikkje seier noko om kor stort netto driftsresultat er, men eit negativt akkumulert rekneskapsresultat må høyra saman med eit dårleg netto driftsresultat.

Figur 7.6 viser at berre to kommunar i Rogaland hadde akkumulert rekneskapsmessig underskot pr 31.12.11, like mange som eitt år tidlegare (mot seks året før det). Best resultat har Suldal og Bokn. Haugesund og Rennesøy har akkumulert underskot.

Tabell 7.6 viser utviklinga i det akkumulerte rekneskapsresultatet målt i prosent av driftsinntektene for perioden 2001 til 2011.

Tabell 7.6 Akkumulert rekneskapsresultat

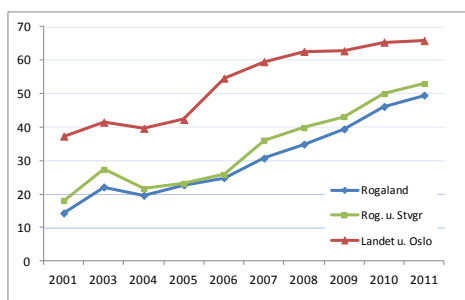
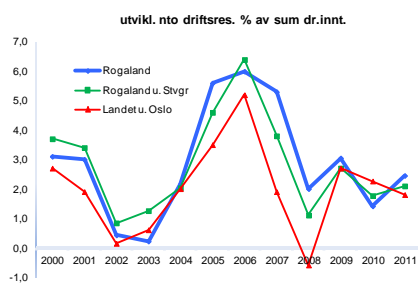
Kommune	2001	2002	2003	2004	2005	2006	2007	2008	2009	2010	2011	2011 kons
Eigersund	0,8	-3,9	-5,0	-0,6	0,7	1,8	1,1	0,0	0,0	0,0	0,1	0,3
Sandnes	0,0	0,0	0,1	-2,1	0,8	4,1	2,5	2,0	0,2	0,3	0,8	4,1
Stavanger	0,0	0,4	-2,6	-0,7	6,1	2,9	3,4	1,2	0,0	0,0	0,7	1,2
Haugesund	0,2	0,0	0,0	0,0	-0,4	1,0	-1,5	-3,9	-1,8	-2,6	-2,4	-2,4
Sokndal	0,8	3,9	3,1	0,0	0,0	0,9	-2,2	-2,9	-1,2	1,2	1,0	0,9
Lund	0,0	0,0	-0,9	-2,8	1,8	2,2	2,5	0,0	2,9	1,8	0,0	0,0
Bjerkreim	3,7	4,8	6,4	5,1	4,9	8,0	10,0	9,1	5,9	0,0	1,2	1,1
Hå	3,2	1,4	0,1	0,1	2,0	2,7	1,0	0,4	1,8	0,7	1,9	1,9
Klepp	0,2	0,0	0,0	0,8	1,5	3,2	0,0	0,0	0,9	0,6	0,5	0,5
Time	1,6	0,0	0,0	0,0	3,2	4,1	0,1	-0,5	0,0	0,9	0,5	0,5
Gjesdal	0,0	0,5	0,1	0,4	3,3	2,8	0,3	0,0	0,2	0,3	0,2	0,2
Sola	0,0	1,4	-2,2	-1,2	2,7	6,1	5,7	0,2	0,0	0,0	1,9	1,9
Randaberg	0,0	2,7	-1,7	3,0	1,4	3,2	2,3	1,0	0,0	0,0	0,0	0,1
Forsand	2,7	3,4	2,2	0,7	1,0	1,8	6,6	0,0	4,8	3,0	1,1	1,1
Strand	0,0	0,0	0,0	1,7	0,0	2,7	0,0	-0,5	-0,1	0,1	1,7	1,7
Hjelmeland	2,4	0,0	0,0	1,1	0,6	1,9	2,5	0,0	-2,4	-1,3	0,0	0,0
Suldal	6,5	2,3	4,4	3,5	0,2	4,9	6,9	2,0	1,6	9,0	4,0	4,0
Sauda	0,0	0,7	-0,8	-2,1	1,0	3,9	1,5	-0,1	-0,1	0,0	0,8	0,8
Finnøy	2,1	0,3	0,2	4,2	0,0	0,7	-1,2	-3,7	-1,0	0,1	1,7	1,7
Rennesøy	0,0	0,0	0,0	0,0	-0,7	4,8	0,0	0,8	0,0	0,0	-3,5	-3,5
Kvitsøy	0,0	0,0	-0,9	-0,4	1,5	10,1	6,1	5,8	4,2	3,7	3,5	3,4
Bokn	4,3	1,0	0,6	-4,6	-2,2	5,1	6,2	2,7	3,4	4,3	3,8	3,6
Tysvær	1,4	0,6	0,1	0,9	0,6	1,8	0,0	2,2	3,0	0,8	2,0	1,9
Karmøy	0,7	0,0	0,5	1,3	2,8	2,4	2,8	0,1	0,0	0,0	0,0	0,0
Utsira	7,7	5,9	4,2	3,8	1,7	2,4	5,4	2,7	2,6	4,0	3,4	3,4
Vindafjord						1,8	0,7	-0,1	4,4	3,0	1,4	1,4
Vindafjord	0,0	0,0	0,0	0,0	0,0							
Ølen	2,3	0,0	2,1	0,0	-1,8							
<b>Rogaland</b>	<b>0,8</b>	<b>-0,2</b>	<b>-0,9</b>	<b>-0,2</b>	<b>2,7</b>	<b>3,0</b>	<b>2,2</b>	<b>0,5</b>	<b>0,3</b>	<b>0,2</b>	<b>0,6</b>	<b>1,2</b>
<b>Rog. u. Stvgr</b>	<b>1,2</b>	<b>-0,2</b>	<b>-0,2</b>	<b>0,0</b>	<b>1,2</b>	<b>3,1</b>	<b>1,7</b>	<b>0,2</b>	<b>0,4</b>	<b>0,3</b>	<b>0,5</b>	<b>1,2</b>
<b>Landet u. Oslo</b>	<b>0,0</b>	<b>-1,1</b>	<b>-1,7</b>	<b>-1,1</b>	<b>0,4</b>	<b>2,0</b>	<b>0,4</b>	<b>-0,7</b>	<b>0,0</b>	<b>0,3</b>	<b>0,3</b>	<b>0,4</b>



Rogaland samla har til nå hatt ein betre situasjon enn landet under eitt.

Ni av kommunane har ikkje hatt underskot i løpet av perioden vi ser på.

## 8. Oppsummering



Hovudbiletet samla for fylket er at handlefridomen målt som netto driftsresultat i prosent av driftsinntektene er svekka noko dei siste åra, samstundes som lånegjelda aukar sterkare enn landet, jf dei to grafane til venstre.

Ein vil ofte rekna netto driftsresultat for å vera den viktigaste indikatoren for korleis kommunane står seg økonomisk. Etter ein opptur i 2004 - 2006 har det vore lågare resultat frå 2007. Dette er nokolunde i takt med utviklinga i landet, men Rogaland samla ligg stort sett litt betre an enn landet. Netto driftsresultat kan nyttast til finansiering av investeringar eller bli sett av til seinare bruk. Eit lågt netto driftsresultat svekkjer handlefridomen for kommunane. Eit negativt driftsresultat viser at kommunen må finansiera drifta med oppsparte midlar (disposisjonsfond) eller må gjera opp rekneskapen med eit underskot som må dekkjast inn seinare år. Fem av kommunane hadde negativt netto driftsresultat i 2011, mot fire i 2010. 15 (av 26) kommunar hadde betre driftsresultat enn i 2010.

Netto finansutgifter (i hovudsak renter og avdrag) har auka frå 2005. Dette reflekterer auka lånegjeld, men tala er også påverka av utbytte frå energiselskap m.m. og av tap eller gevinst på finansplasseringar. Det siste ga store negative utslag for ein del kommunar i 2008 og 2011.

Investeringsnivået auka til 2008 og har gått litt ned i 2010 og 2011, slik som i landet, men nivået har vore høgare enn landet. Nivået for brutto lånegjeld var lenge relativt stabilt, men har auka ein god del dei seinare åra. Netto lånegjeld (fråtrekt utlån) har også auka jamt dei seinare åra. Gjelda aukar meir enn i landet og ein nærmar seg landsnivået. Rennesøy og Sokndal har høgast lånegjeld, relativt sett. Gjeldsveksten vil kunna svekka handlefridomen i drifta, særleg ved renteauke. Det bør derfor leggjast sterk vekt på dette omsynet ved vurderingar av investeringstiltak i tida framover.

Arbeidskapitalens driftsdel, som er eit mål på likviditeten, i Rogaland er svekka noko dei seinare åra, men dei fleste kommunar skulle ha nokolunde tilfredsstillande likviditet. Målt på denne måten var likviditeten ved årsskiftet svakast i Finnøy, Haugesund og Rennesøy.

Disposisjonsfond sett i høve til driftsinntektene er også redusert noko dei siste to åra. Lågast ligg Haugesund Hjelmeland og Finnøy. Med svingande inntekter og stadige endringar i oppgåvefordelinga mellom forvaltningsnivåa er det viktig å ha finansielle reservar.

To kommunar hadde negativt akkumulert rekneskapsresultat pr 31.12.2011, same som i 2010 medan det var seks året før. Det er sjeldan at kommunar her i fylket må fordela inndeckjing av underskot over fleire år.

Ein bør oftast sjå fleire indikatorar i samanheng for kunna seia noko om kva kommunar som står svakt økonomisk sett. Ser ein på følgjande seks område samla: handlefridom, netto finansutgifter, netto lånegjeld, fond, likviditet og akkumulert underskot, så er det i 2011 berre Rennesøy som kjem svakt ut over heile linja. Haugesund kjem svakt ut på fire av indikatorane, medan Hjelmeland, Sokndal og Gjesdal kjem svakt ut på tre.

Målt på same måten, men med motsett forteikn, finn ein kommunane Suldal, Hå, Utsira og Bokn.

Rogalandskommunane samla ligg stort sett betre an enn landet når det gjeld dei økonomiske indikatorane vi har sett på. Unntaket er at ein har noko mindre i fondsmidlar. Men avstanden til landssnittet har minka, særleg markert når det gjeld handlefridom i drifta (netto driftsresultat) og lånegjeld.

Frå 2001 skal kommunar som har sterk økonomisk ubalanse førast opp i eit sentralt register (ROBEK) og dei treng godkjenning frå Kommunal- og regionaldepartementet/Fylkesmannen for å kunne fatta gyldige vedtak om låneopptak eller langsiktige leigeavtar. (Kommunelova § 60). Rogaland er av dei fylka som har hatt

færrast kommunar i ROBEEK. Ingen av kommunane var i dette registeret frå 2007 til Haugesund blei meldt inn sommaren 2010. Tre av kommunane har vore i registeret tidlegare.

Det biletet vi har hatt av økonomien i Rogalandskommunane som relativt gunstig i høve til landet ser ut til å vera i ferd med å endra seg. Først og fremst har dette truleg samanheng med noko svakare inntektsvekst og høgt investeringsnivå, slik at meir av investeringane må finansierast ved lån med påfølgjande finansutgifter. Framleis er det ikkje grunnlag for å seia at økonomien er skral, men dersom utviklinga held fram kan det bli vanskelegare å driva kommunale tenester og det kan bli fleire kommunar i ROBEEK. Økonomien er ikkje eit mål i kommunal verksemd, men det økonomiske fundamentet må vera i orden om ein skal kunna nå mål om tenestenivå i kommunen. Derfor er økonomisk handlefridom viktig.