

3. Strategier for å bedre forholdene i kystsonen

3.1. Hvorfor og hvordan oppstår problemene?

I Kulturrådets årskonferanse i 1997 het ett av de diskuterte feltene: «Kystkultur». Kysten har i større grad enn før nå kommet på dagsorden. Men innholdet dreier seg imidlertid mest om bevaring av kulturgjenstander ved kysten og hva slags ansvarsfordeling kulturarbeidet skal ha. I mindre grad dreier det seg om innholdet i dette arbeidet: en dypere analyse om hvorfor det er blitt slik det er i kystsonen, og hva vi kan gjøre for å forbedre forholdene. De viktigste årsakene til at forholdene i kystsonen mange steder er i ferd med å bli kritiske, både når det gjelder utbygginger, landskapsbehandling og holdninger er vist under:

- en ny generasjon eiere har et helt annet forhold til privatisering, inngjerdning og allemannsrett
- folk tar seg generelt mer til rette uten å søke på forhånd
- folk har en mer pågående og frekkere innstilling
- privatisering med stadig flere kreative innretninger blir vanligere
- mange kommuner har ikke tid, fagkunnskap eller økonomi til utvidet kontroll
- kommunene møtes av et stadig større arsenal av dyktige advokater
- plan- og bygningsloven er fortsatt uklart på vesentlige punkter
- det er et uavklart forhold mellom LNF-områdene og landbrukets friheter ved arealbruk
- ofte uklart hvilke politiske nivåer som skal bestemme: kommune, fylke, stat
- ofte uenighet mellom de ulike politiske nivåene.

Ett av de mest problematiske smutthullene i dagens regelverk er omgåelse av konsesjonsloven ved hjelp av forskudd på arv eller salg til egne barn. Dette er etter hvert ingen uvanlig framgangsmåte i kystsonen. Foreldrene kjøper en eiendom med boplikt, melder flytting og bor der mer enn seks måneder, før de selger eller gir eien-

dommen videre til sine livsarvinger. Barn er etter § 5.3 i konsesjonsloven fritatt for konsesjon, og kan fullt lovlig bruke eiendommen kun som fritidsbolig.

Bølingshavn ligger på Kirkeøy, i den viktige feriekommunen Hvaler. Et byggeprosjekt ble utarbeidet i dette området. Det så ut som et vellykket boligprosjekt da det kom fra arkitektenes tegnebrett, som små hvite trehus i gammel sveitserstil. Politikerne vedtok at dette skulle være en perle for Hvalers egen befolkning. I kommuneplanen for 1996 ble det beskrevet som et «boligfelt». Men så velger entreprenøren å selge det som ferieboliger, og oppnår minst dobbel pris. Resultatet er en «millionærvik» for utenbysfolk. Kommunen går til rettssak, men entreprenøren vinner fram. En av innbyggerne sier: *«Kommersielle krefter må ikke få holde på denne måten. De kan bare kjøpe seg noen advokater som er smartere enn kommunens advokater»*. Noe av problemet er også at hytter bestemt som utleiehytter, raskt blir solgt som privathytter for å finansiere utleiehyttene. Kommunen kan lite gjøre for å hindre en bruksendring fra utleie til privat eie. Hvalers ordfører sier om noen av problemene: *«Vi planla et tjuetalls boliger til fast bosetting, men før vi visste ordet av det, hadde entreprenører lagt ut boligene til salg som fritidsboliger. Utbyggerne har alltid mer tid og penger til å kjøre en slik sak juridisk enn kommunen har. ... Dagens regelverk er uklart og lett å omgå. De frekkeste vinner fram. Slik bør det ikke være»*.

Det er en kjensgjerning at dagens store fritidsprosjekter starter med at sterke kapitalinteresser fremmer forslag om bygging av utleiehytter. Det er en smart måte å få gjennom prosjekter, fordi kommunene ønsker inntekter fra turisme. Og kommunene går på dette agnet gang på gang. Etter at prosjektet er ferdig utbygd, viser det seg at hyttene blir solgt til den enkelte leietager eller på det frie marked. Typisk er at utbygger hevder at leieinntektene svikter. I planleggingsfasen viser det seg at kommunene gjennom Plan- og bygningsloven kan angi formålet med reguleringen av et område, men lov-

verket regulerer ikke eierformen. Dette innebærer at et kanskje meget attraktivt område, som blir bebygget med utleiehytter, plutselig blir en privat hyttegrend som seinere ikke gir kommunen noen form for inntekter, ei heller nye arbeidsplasser. Man har foreslått i det siste at Plan- og bygningsloven bør endres slik at eierne påbys å drive utleievirksomhet og ikke som nå, bare har det som formål.

Ett av de store vanskelighetene i kystsonen er at mange attraktive besøkskommuner ikke har store permanente staber. Staben er tilpasset de bofaste helårsinnbyggerne. Derfor er mange av de mest utpregede kystkommunene sterkt underbemannede sammenlignet med den store mengde hyttesaker som de fritidsbesøkende bidrar til. Saksbehandlingen går sent og i mange tilfeller kan den ikke bli særlig grundig. Det synes nå tvingende nødvendig å gå nye veier for å komme i forkant av noen av de meste presserende problemer i kystsonen. Tjøme kommune startet f.eks sammen med Hvaler kommune høsten 1998 et prosjekt som skal ta for seg feriekommunenes spesielle problemer. Også Larvik og Kragerø har sagt seg interessert i å ta del i erfaringsutvekslingen. Tjøme har ansatt en mann i et prøveprosjekt for spesielt å se etter ulovligheter, få en raskere saksgang og kontrollere om boplikten overholdes. Etter hvert som feriekommunene får en mengde hytter, kan



Fig. 3-1. Tenkt privatisering av strandsonen i 3 trinn, med 15 års mellomrom. 1965 (øverst), 1980 (midten) og 1995. Dette skjer langs hele Skagerrakskysten (V. Asheim -97)

dette være den eneste måte å sjekke om at alt foregår i lovlige former, og at forskjellsbehandling ikke forekommer.

Det er mange eksempler på at de ulike politiske nivåene (kommune, fylke, stat) er uenige i forvaltning av kystsonen. Som regel dreier det seg om kommune- og fylkesnivået, siden det oftest er slik at saken går til fylkesmannen før endelig avgjørelse. I noen

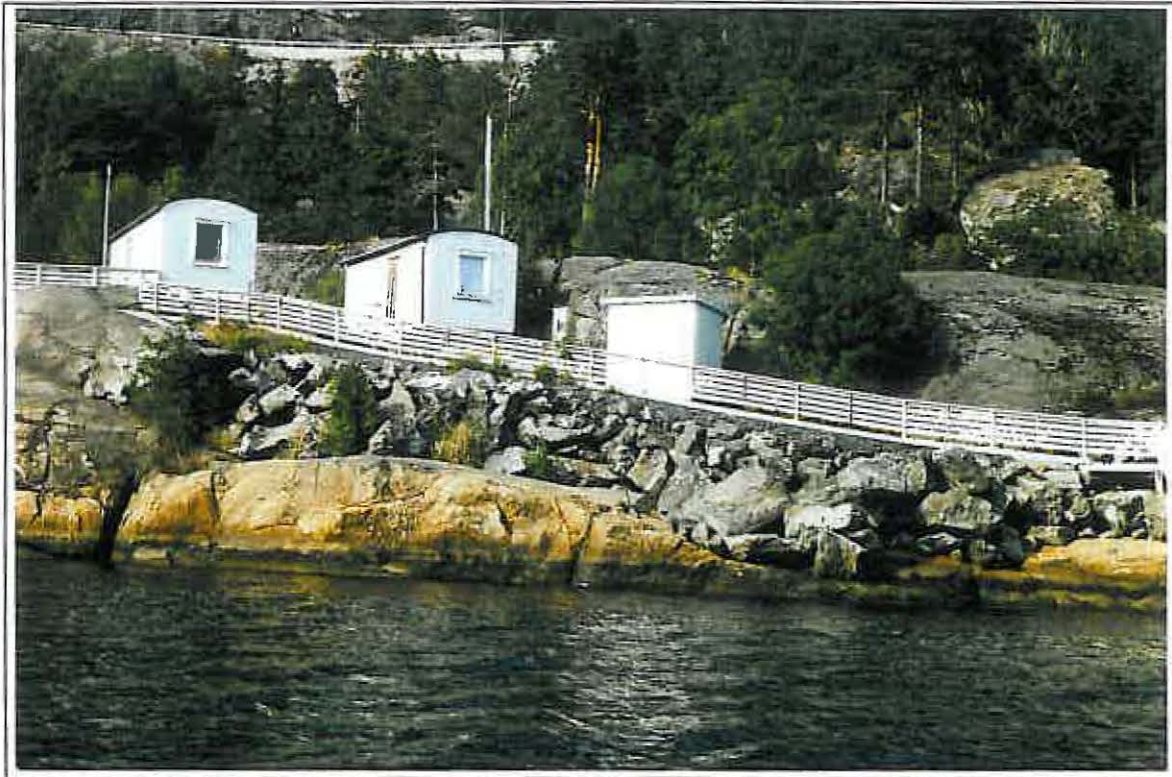


Fig. 3-2. Vulgær bruk av landskap. Disse «hyttene» har stått her i flere 10-år (Søndeled, Aust Agder)

saker blir det imidlertid mer komplekst. På Edholmen i Hvaler har man ønsket å bygge et reiselivsanlegg, men fylkesmannen har gitt innsigelse. Miljøverndepartementet har grepet inn og likevel gitt kommunen tillatelse. Det er i perioder problem at ulike politiske nivåer ofte er uenige i forvaltning av Skagerrakkysten. Det er en ytterligere grunn til at man burde diskutere detaljene i en langsiktig kystsoneforvaltning, og deretter utforme praktiske skriv om forvaltning av denne kystens umistelige kvaliteter.

3.2. Hvordan bedre forholdene i kystsonen?

De uheldige forholdene i Skagerraks kystsonen er nå kommet så langt at det offentlige må foreta drastiske grep. De viktigste av disse burde være:

- lovverket må gjennomgås, forenkles og forbedres (spesielt: plan- og bygningslov, friluftslav)
- økokrim kobles inn i flere av de vanskelige utbyggingstilfellene
- viktige besøkskommuner får spesialstillinger over statsbudsjettet
- informasjonen må fornyes og bedres (generelle informasjonsark, internett, seminarer)

- det utarbeides en offentlig utredning over forholdene i Skagerrakkysten

Det offentlige Norge har satset sterkt på miljøvern i norske kommuner ved i en rekke år å betale stillinger øremerket arbeid med miljøvern, det såkalte MIK-prosjektet (Miljøvern i Kommunene). I 1996 har ca 70 prosent av alle kommunene tilsatt egen miljøvernleder. Mens disse stillingene har vært svært anvendelige innenfor det «klassiske» miljøvernet: vann, avfall, kloakk osv, er de på langt nær så vellykkede når det gjelder de mer brede miljøforhold, som f eks forvaltning av kysten. Dette krever ofte helt annen akademisk utdanning og fagområder enn vanlige biologer og naturforvaltere, som f eks sosialantropologer/etnologer, kulturgeografer, sosiologer, jurister og psykologer.

Presset på kystkommunene er nå meget sterkt. Mange av de som allerede eier eiendommer eller er på vei til å kjøpe eiendommer, råder over et arsenal av skapskodde advokater, fordi de ofte er spesielt pengesterke.

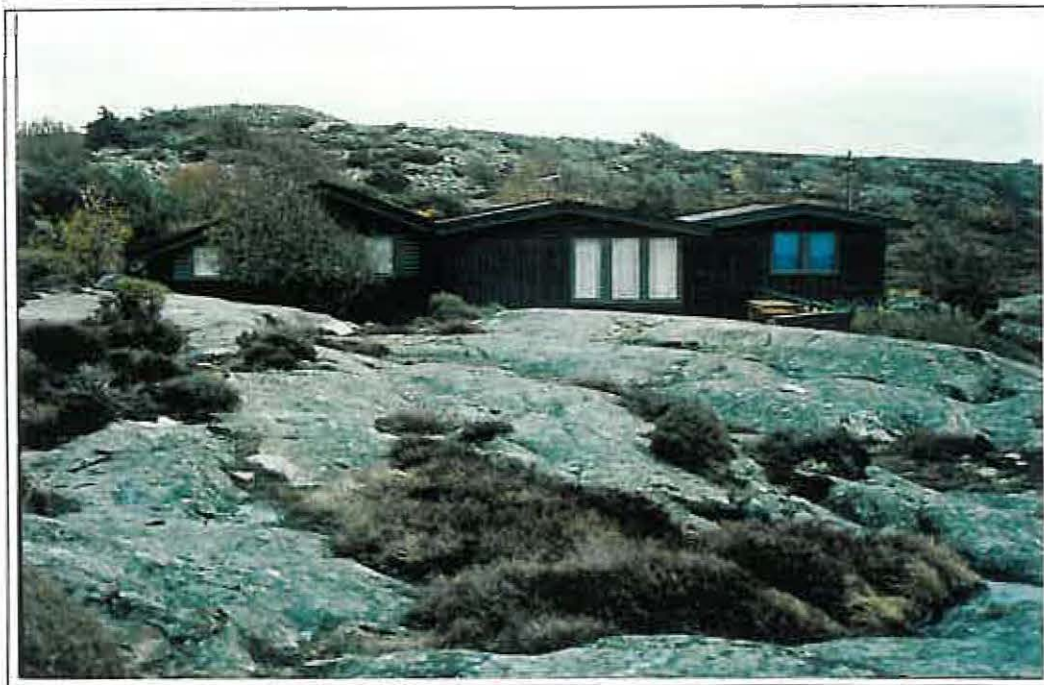


Fig. 3-3. For hver ny generasjon bygges hyttene på. Her er det gjort i én bygningskropp

Kommunen er i dette spillet «rätt parti», selv om de har spesialstillinger som miljøvernrådgivere. Noen kommuner har større problemer enn andre, selv om de ikke innser det selv. Det kan oppfattes som et nederlag for en kommune å innse eller notere at kommunens natur- og kulturlandskap ikke lenger forvaltes slik storsamfunnet ønsker det, som framstilt i de siste «statlige meldinger». Slike kommuner bør nå snarest få overført stillinger innen flere områder, som jus, arkitektur, sosiologi, miljøvern og naturforvaltning. I mange kystkommuner går en vesentlig av arbeidet i teknisk sektor med til å behandle saker som har med besøksnæringen å gjøre. Dette er bl a kommuner som: Tjøme, Hvaler, Råde, Rygge, Bamble, Kragerø, Risør, Tvedestrand, Arendal, Grimstad, Lillesand, Kristiansand, Søgne og Lista. Dette er ingen kritikk av de nevnte kommuner, bare en stadfesting at de trenger spesialister med tilsvarende ammunisjon og slagstyrke som sine potensielle velhavende motparter.

Hvis en skal motvirke den negative utviklingen som Skagerrakkysten har gjennomgått de siste tiår og fortsatt er utsatt for, kommer man ikke unna at informasjonen må bedres vesentlig. Dette gjelder mange typer informasjon, som f eks informasjon fra kommunene til sine innbyggere og besøkende når det gjelder inngrep og aktiviteter i kystsonen, informasjon fra stat til fylk-

esmann, fylkeskommuner og primærkommuner. Men det gjelder også informasjon fra de biologer og naturforvaltere som undersøker f eks biologisk mangfold i kystsonen, slik at dette mangfoldet og dets utvikling kan sees i sammenheng med historisk bruk av området. Hvis de omtale artene i rapportene til kommunene kun betraktes som deler av «frimerkesamlinger» med oppramsing av sjeldne planter og dyr, vil den vanlige innbygger skjønne lite. Den praktiske økologi må forklares pedagogisk. Dette gjelder også informasjon fra dem som planlegger store inngrep i kystsonen. Deres informasjon (og forsøk på konsekvensanalyser) må få mye høyere kvalitet.

Den overordnede informasjon fra de offisielle myndigheter til primærkommunene om hvordan disse økosystemene i Skagerrakkysten skal forvaltes, må forbedres vesentlig. Man overlater ikke til enkeltkommuner å forvalte verdensarv som inkabygninger, pyramider og greske templer. Men den samlede Skagerrakkysten med sine historiske «hvite byer» tilhører også verdensarven, hvor til nå 4 norske elementer befinner seg (UNESCOs liste). Under er samlet en del forslag til hvordan slik informasjon kan utformes.

Et forhold som kan vesentlig forbedres, er at kystkommunene (ved sentral hjelp) utformer informasjon som gir detaljert opplysning om hvordan man skal forholde seg i kystsonen, med inngrep, bygninger, mudringer, brygger, tilbygg, plassering av alle byggverk i naturen mm. Det er vanskelig å forstå hvorfor slik informasjon ikke allerede finnes, og kun på en slik måte kan man komme i forkant av utviklingen. Et slikt praktisk og enkelt veiledningshefte skulle vise frihetsgradene i behandling av kystsonen i det spesielle landskap kommunen besitter. Alle som skal foreta noe som helst inngrep må først lese (og forstå) denne veiledningen. Den skal gi detaljerte svar på alle tenkelige inngrep som kan gjøres i dette landskapet, og sier også om hvordan kommunen (eller andre politiske nivåer som fylke og stat) stiller seg til disse inngrepene. Når man forventer kjennskap til denne veiledningen, blir også en del av arbeidet med forvaltningen betydelig lettere. Etter mange år som saksbehandler i to viktige kystkommuner ved Skagerrak, vet forfatteren at slike skriv ville vært til stor hjelp.

Ved store inngrep må man illustrere hvordan inngrepet er tenkt gjennomført, og det må også foreligge tilstrekkelig høykvalitet fotomateriale fra området. Dette fører til mer arbeid for dem som skal gjøre inngrepet, men

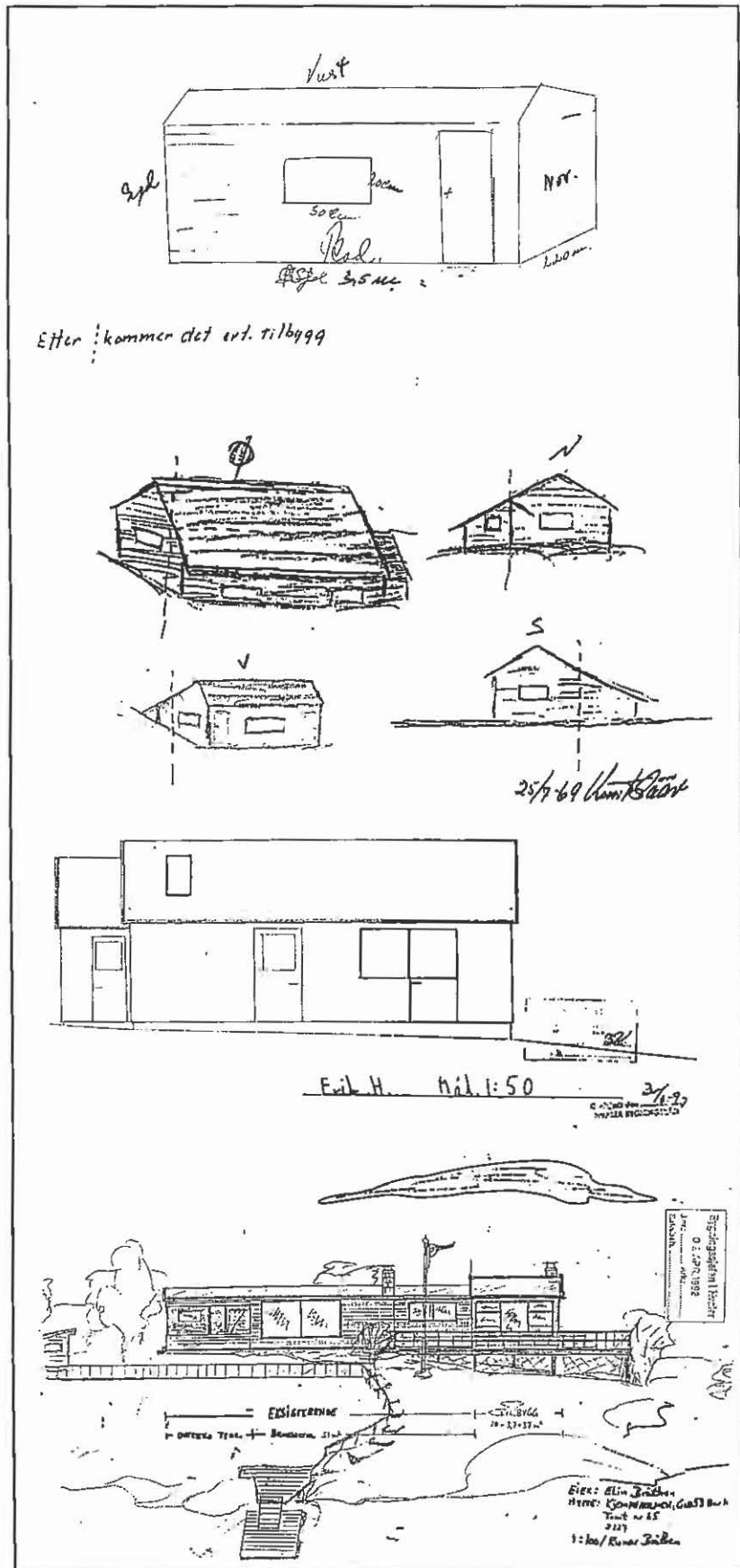


Fig. 3-4. Eksempler på tegninger som har kommet inn i bygningsråd i norske kystkommuner

hvis man hadde sett detaljene i saks-papirene i en rekke av søknadene som senere fører til inngrep f eks rundt hyttebygging i kystsonen, hadde man ikke trodd sine egne øyne. Det innebærer bl a tegninger som kan synes å ha framkommet under en middag på kjøkkenet der den eneste rette linjen å tegne etter, må vært kantene på kniv eller gaffel. Et slikt detaljert skriv skal omfatte forhold som: inngrepets mål, kvalitetskrav, vurderingskriterier, dokumentasjon og praktisering. Veiledningsheftet bør bli politisk behandlet og heftets formelle status avklares på en slik måte at man forutsetter dette kjent før aktørenes inngrep i kystsonen.

Siden kysten og forvaltning av denne har kommet på dagsorden i mediene ved primært å vise til eksempler hvor det ikke fungerer, er det på høy tid at man arrangerer et seminar der alle utfordringer og problemer tas opp i detalj: forholdene rundt biologisk mangfold og arealbruk, det historiske arealbruk og biologisk mangfold, form på de skriftlige arbeidene til kommunene om areal og arealbruk, betydning av økologisk teori omkring biologisk mangfold, arkitektur (historisk og nåværende) rundt Skagerrak, reiseliv og arkitektur, typeområder, stedsverdier, teorier rundt stedskunst og de overordnede krav til arealbruk i dette området.

Det hersker usikkerhet når det gjelder hvordan arbeidet med biologisk mangfold på lokalt nivå kan og bør legges opp i norske kommuner. Et godt hjelpemiddel ville være å utforme en informasjonstavle (eller hjemmeside) på internett. Denne burde skissere innholdet i slike planer på kommunalt nivå, der både teori og praksis får sin rettmessige plass. Som grunnlag for mål og tiltak er det viktig at det er foretatt en gjennomgang av hvilke virkemidler kommunen har til rådighet i arbeidet rundt forvaltning av kystsonen. Gjennomgangen bør omfat-

te virkemidler i videste forstand, samt inneholde en vurdering av dem. En internett-tilgjengelig informasjon om «bærekraftig» arealforvaltning av norske kommuner bør også inneholde oversikt over hvordan norske kommuner skal gripe an og gjøre det praktiske arbeidet rundt biologisk mangfold, bruk av areal for å opprettholde biologisk mangfold og «bærekraftig forvaltning» av kystsonen (areal, bygninger, utbygginger mm).

I de fleste norske kommuner er det lagt lite vekt på totallandskapet og dets forvaltning. I et slikt arbeid vil dette være ett av temaene - og det setter utbredelsen av arter inn i et nærmere menneskeligavhengig forhold. Det virker ikke redelig å snakke om biologisk mangfold når man hele tiden klart viser fram kommunelandskap dominert av «menneskelig enfold». I forvaltning av biologisk mangfold spiller artene en avgjørende rolle. Denne oppslagsboka på internett bør forsøke å oppsummere og sette i sammenheng tilgjengelig kunnskap om forvaltning av enkeltarter, organisme-samfunn, natur-, kulturlandskap og

Fig. 3-5. Kulturlandskap som viser historisk bruk (Hvaler, Østfold). Slike landskap må tas vare på



immaterielle natur- og kulturlandskap i kommunene. Forvaltning av arealene i en kommune må ses i en slik sammenheng - det hjelper lite å ta vare på en sjelden karplante på en sandstrand når nærområdet utenfor er knust av hytteutbygging og/eller sterk slitasje.

Vern og bærekraftig bruk av biologisk mangfold er knyttet både til «urørt natur», det dyrkede landskapet og grøntstrukturen i kommunene. Etter bestemmelsene i Plan- og bygningsloven er kommunene den sentrale planleggings- og reguleringsmyndighet. Videre er kommunene nå blitt forvaltningsorgan etter viltlov, lakse- og innlandsfiske lov og landbrukslovgivningen. Dette betyr at kommunenes rolle som samordnings- og arealforvaltningsmyndighet er blitt styrket. Sammenholdt med at globale og regionale problemer ofte består av summen av lokale handlinger og adferd, innebærer dette f.eks. at kommunene vil spille en nøkkelrolle i arbeidet med å sikre en tilfredsstillende oppfølging av FN's konvensjon om vern og bærekraftig bruk av biologisk mangfold, og i løsningen av miljøproblemer generelt.

Dette høres klart ut på globalt (eller «teoretisk») nivå, men forholdene er slett ikke klare på lokalt nivå. Den rene artsutbredelsen er forskjellig fra begrepet biologisk mangfold. Et uavklart forhold gjelder mellom det genetiske mangfold innen arten og implikasjonen dette gir for kommunal forvaltning. På de fleste områder er en kunnskapsbasert forvaltning av arten nesten umulig, fordi det finnes for liten økologisk og spesielt genetisk kunnskap utover den rene artsutbredelsen. Det er imidlertid ikke sikkert at dette alltid utgjør et vanskelig avveiningsfelt i kommunenes ressursforvaltning.

Blant de viktigste honnørordene i moderne miljøforvaltning er «biologisk mangfold» og «biodiversitet» - disse ordene blir anvendt så ofte og ukritisk at innholdet er smuldret opp. Innholdet i begge ordene er en funksjon av artenes geografiske utbredelse. Men den geografiske utbredelse inneholder en dynamisk faktor med komplekse årsak-virkningsforhold bl. a. relatert til

klima, klimaforandringer, landhevning, beiting, spredningsøkologi, vokseevne, suksessjon og økologisk konkurranse. Utbredelsen av arter er noe mye mer enn en statisk, og kanskje «estetisk frimerkesamling». En «bærekraftig» forvaltning av kommunens ressurser får først mening når forholdene over blir satt inn i en dypere økologisk og systematisk sammenheng. Dokumentet på internett vil presentere en praktisk, økologisk utdypning av begrepet «biologisk mangfold», «biodiversitet» og lignende begreper, og bør inneholde et nybrottsarbeid innenfor de immaterielle kulturminnene - et nytt felt innen kommunal forvaltning, som vanligvis aldri behandles i sammenheng med en kommunes naturverdier, men som er avgjørende for kommunen som «sted» og besøksområde.

Det ville være naturlig at Kommunenes Sentralforbund (KS), Miljøverndepartementet (MD) og Direktoratet for Naturforvaltning (DN) utførte prosjektet i samarbeid, slik at kommunene fikk maksimalt utbytte av å besøke denne oppslagstavlen (hjemmesiden) på internett. Hjemmesiden må opprettholdes slik at den er faglig ajour, f.eks. hver 4-6 måned. Oppslagstavlen bør behandle følgende forhold i det utvidete forvaltningsbegrep i kystsonen: juridiske forhold, databasebruk, digitale kart, generell nett-informasjon fra internett og utviklingen innen det internasjonale miljø- og kulturvern.

4. Skagerraks kystsonen - mot en utvikling i balanse

4.1. Skagerrakkysten - et fortsatt verdifullt landskap

Avgjørende deler av Norges bosetnings- og næringshistorie er knyttet til kystsonen. Sonen har derfor blitt et område med store fysiske forandringer. Dette får viktige følger for fastboende og besøkende. Dessverre har man til tross for det ovennevnte ennå ikke maktet å framholde kvalitetene eller de spesielle karakteristika rundt de historiske prosessene i denne sonen. Mange viktige regioner har derfor fått redusert sitt biologiske mangfold eller er offer for betydelige stedstap. Det er



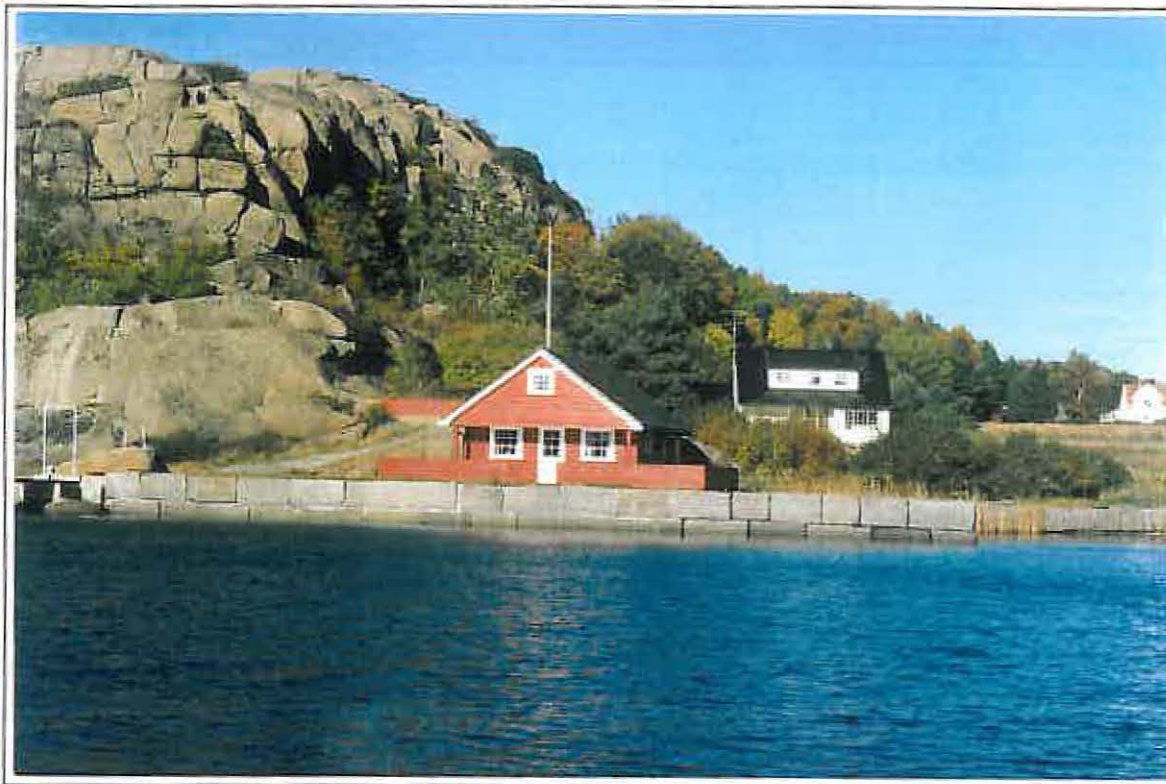
Fig. 4-1. Slik skal det aldri mer se ut langs Skagerrakkysten. Gamlebyen (Tangen, Risør) rundt 1930

foretatt noen enorme inngrep med effekt både på biologisk mangfold og landskapet generelt, som man ennå ikke ser slutten på. Mange av dem som oppholder seg ved havet i besøks-sammenheng har sin opprinnelse utenfor dette området. Disse menneskene gjør nå over store deler av landet de største påvirkningene i kystsonen. Derfor er det viktig å få fram hva som er i ferd med å skje i kystområdene, der trykket fra Norges besøksnæring er mest intenst.

Kystnaturens tålegrense og opprettholdelse av det biologisk mangfold blir et stadig viktigere ord. Det er avgjørende å kunne identifisere hvilken tålegrense et område har før hele stedets kystkarakter er borte. Tiden er overmoden for å utforme et prosjekt som belyser disse problemene og foreslå innspill til en «bærekraftig kystutvikling». Det er problemer å gripe fatt i de store linjene, bl a fordi forandringene skjer over mange år. Innenfor korte tidsintervaller kan derfor disse bare identifiseres av dem med utpreget kunnskap, sans og evne til å observere forandringer. Det ser heller ikke ut til å etableres gode og sterke allianser før store deler av kysten blir ødelagt. Den siste trend innen besøksnæringen i kystområdet er å søke med helikoptre

etter utsynstomter (ofte svært karakteristiske og viktige landskapselementer for et sted - såkalte «stedskarakterer»), eller bygge store leilighetskomplekser i nærheten av attraktive, historiske byer. I stor grad blir det også konstruert hele «Sørlandsbyer» - som mangler store og viktige kvaliteter, bl a de mange, små og tidkrevende detaljer som gjorde og gjør de gamle uthavnene levende og spennende å besøke. Det at man bygger så hurtig og ikke har råd til å inkludere disse detaljer, er også med på å utarme kystsonen. Utviklingen i kystsonen er nå kommet så langt at vi mange steder må gå igang med å restaurere områder, men vi har til nå liten eller ingen kunnskap eller erfaring om hvordan dette skal gjøres.

Miljøverndepartementet har i St.meld. nr 29 (Regional planlegging og Arealpolitikk) sagt følgende som skulle innbefatte Skagerrakkysten: «Samspillet mellom natur, bosetting, kulturminner og næringsvirksomhet gir enestående muligheter til reiseliv og rekreasjon i landet vårt. Knyttet til de tradisjonelle



**Fig. 4-2. Stedstap på Tjøme.
Hjelpeløs tolkning av vakkert
naturlandskap**

næringene er det vokst fram kystkultur og bygdekultur, som uttrykker til dels store forskjeller i levemåte mellom ulike regioner, og mellom distriktene og byene. Dette kulturelle mangfoldet er av stor verdi og må tas vare på. Distriktene må også i framtida spille en avgjørende rolle i forvaltningen av landets natur- og kulturarv og for næringsutviklingen».

Og det uttrykkes videre: «For å nå målsetningene om å minske presset på natur- og kulturmiljøet, ivareta biologisk mangfold og bevare de naturgitte og menneskeskaptene ressursene, må oppmerksomheten rettes mot områder med stor økologisk verdi og naturskjønnhet, og en rikholdig kulturell og arkitektonisk arv. Miljøverndepartementet vil legge økt vekt på at registrering og kartlegging av natur- og kulturlandskap, med siktemål på kvalitet og mangfold i det norske landskapet blir ivaretatt. Til grunn for arbeidet bør legges at det norske kultur- og naturlandskapet rommer en helhet av kultur- og naturminneverdier, samt store kunnskaps- og opplevelsesverdier knyttet til det biologiske og kulturelle mangfold».

Dette må forstås slik at Skagerrak-området, hvor man fortsatt tydelig kan lese det historiske landskapet i restene av det som fortsatt finnes, i særklasse skulle få oppmerksomhet nå, slik at

ikke deler av området omformes til et prøve- og lekefelt for noen få, privilegerte grupper. Men hva ovenstående betyr i praktisk politikk, svarer Miljøverndepartementet imidlertid aldri detaljert på. Det blir med fagre ord.

I noen tilfeller er det nødvendig at kommunene verner områder etter § 25.6 i Plan- og bygningsloven PBL, ved å utforme reguleringsplaner med formålet «spesialområde/bevaring». Kommunene kan således selv verne områder, som er spesielt viktige og karakteristiske for stedet. De fleste kommuner synes ikke å være klar over denne muligheten, iallfall er det svært få områder som er regulert med dette formålet (i den viktige besøkskommunen Hvaler, intet område per. 05.05.1997).

Skal Skagerrakkysten framstå som et kystområde, må menneskene fortsatt bo rundt kysten. Et viktig forhold er derfor boplikt i kyst- og øykommunene. En av grunnene til boplikten f.eks i Lillesand er at det hevdes at man ikke bare selger boligen sin, men også en bit av lokalmiljøet. Denne kom-



**Fig. 4-3. Natur- og kultur-
landskapet på øyene er
følsomme systemer (Hvaler,
Herføl, Østfold)**

munen har vært en av de mest restriktive på Sørlandet når det gjelder boplikt, som det vært bred politisk enighet om siden 1985. Flere utsatte kystkommunene arbeider nå mer aktivt enn tidligere med å få faste bosetninger nær kysten og på øyene. Lillesand strammer inn boplikten med det mål og den ambisjon at den faste bosetning skal styrkes, spesielt de gamle og kjente uthavnene Gamle Hellesund, Åkerøya og Brekkestø. Kommunen gjør her et dyktig forsøk for å få mennesker til å bo fast. Målet er å stanse utviklingen som har ført til fraflytting, og gjort stedene kjent utelukkende som ferieidyller. I det lange løp fører dette til en negativ spiral, og folk flest tror det ikke er mulig å kunne bo her hele året. Hele tida understrekes alle praktiske problemer ved å bo i de gamle uthavner og øyer. Men det er også store kvaliteter i å kunne bo i kystområdet: stillhet, voldsomt vær og natur, nærhet til alt, solide oppvekstforhold for barn, tid til å være sammen, muligheter til å skape et samfunn (dugnad, samarbeid) og muligheter for å være alene («den norske ursæregenhet»). Lillesand kommune hevder det går godt an å bo i skjærgården hele året. I tillegg til ikke å fravike boplikten på de eiendommene der det har vært fast bosetting, akter kommunen å skjerpe kontrollen med de som leier vekk eiendommer det er boplikt på. Tidligere gikk det mange

historier om pengesterke østlendinger som «leide seg en sørlending», og på denne måten overholdt boplikten. De fastboende i de gamle uthavnene ønsker selv flere naboer i skjærgården, og er glade for kommunens offensive arbeid. Kritikkk må her rettes mot mange departementer i data-alderen. IT-samfunnet betyr at all aktivitet blir frakoblet stedet, det er ikke nødvendig å være i de store byene lenger. Med datamaskin og videomuligheter kan du gå på skole, motta videre- og etterutdannelse og arbeide hvor du måtte ønske, om det så er på de ytterste øyene.

Reiseliv er blitt et slags trylleformular på den tidligere trevarekysten. Denne naive innstillingen medvirker til at man tror dette vil gi ubegrensede inntekter, uten tilsvarende ulemper. Men ofte sitter lokal-samfunnet igjen med avfallet og ulemperne. Mesteparten av fortjenesten havner hos utbyggerne - de store selskapene. Ofte er det til og med vanskelig å foreta en god prissetting på fellesarealet eller kommunenes areal i dette området. Således skriver Kapital at prisen på et spesielt tomtekjøp i Risør i 1998 var latterlig lavt. «Til tross for at

Risør har store økonomiske problemer, kan man altså fortsatt gjøre gullkjøp her, hvis man har de riktige kontaktene og ikke går ut i markedet for å lodde markedsprisen», hevder Kapital, og slakter Risør kommunes arbeid rundt dette prosjektet. «Risørs mindre begavede kommuneledelse bør

rive seg i håret av fortvilelse», skriver journalisten. Kapital finner dette meget oppsiktsvekkende i en tid da kommunen har store økonomiske problemer. Men kommunen slår tilbake og mener at Kapital er «rølpete og uetterrettelig». Både DnB Eiendom og Hausman Industrier (som har kjøpt området) tilbakeviser Kapitals artikkel som «bare tøys». Kapital har imidlertid ikke gått tilbake på innholdet i sin artikkel.

Folks historiske holdninger i dette området er også avgjørende for utviklingen av arealene. Den klassiske sørlandske væremåte: en underdanighet for penger og makt, koblet med en overdreven respekt for den økonomiske overklassen, sammen med en svakhet for de mange mediakjendiser i sørlandshyttene, er farlige kombinasjoner. Den følsomme Skagerrakysten trenger noen som kan ta ordet fra munnen og i klartekst si hva som er i ferd med å skje.

Tiden er også kommet for objektivt å vurdere de totale virkninger av RPR for Oslofjorden på hele trevarekysten. Den opprinnelige meningen med RPR-O var nettopp at den følsomme Skagerrakysten skulle skånes mot uvettig utbygging. Det som en derfor nå ser både på Hvaler, i Kragerø, Tvedestrand og Risør burde få flere ansvarlige aktører i Miljøverndepartementet til å reagere. En ting er å utforme RPR-O som man ønsker skal forbedre og dempe aktivitetene i kystområdet. Men hvis resultatet blir at det aldri har vært så stor aktivitet i utbygging av fritids-

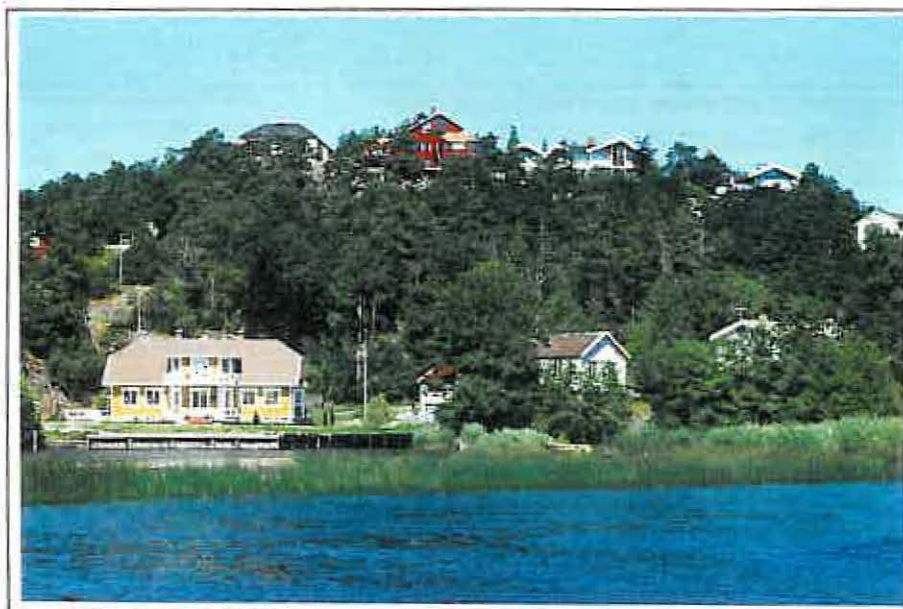


Fig. 4-4. Studie i punktering av åsrygger (Arendal, Aust Agder)

boliger og utleiehytter i dette området som nå, må en reagere og spørre åpent og ærlig om RPR-O virkelig svarer til forventningene.

Planen rundt RPR for Oslofjorden, hvis ide kanskje kom til i korridorene i miljøverndepartementet, har ikke tatt tilstrekkelig hensyn til kystens egne karakteristika, inklusive «den nye generasjons» holdninger i kystsonen. Det at kystsonen i RPR blir delt inn i tettsted og spredt bebyggelse, det siste med mulighet for fritidsbebyggelse, har medført mye «kreativt» arbeid for dem interessert i mulige smutthull: som f.eks. de nye store «Sørlandsbyene», plassert mer enn 100m fra havet, utenfor RPR-O sonen. Men mye av det som foregår er også fordekt bygging i 100-meters sonen, få meter fra havet. Disse inngrepene omfatter hele «Sørlandsbyer» og «skipperhus», men uten noen av de viktige karakteristika ved nettopp disse byggverkene. Det er kun etterligninger, ribbete for detaljer som nettopp karakteriserer disse husene. En må bare spørre seg hvor det utvidete miljøvernet er i disse kommunene? Og hvor er Miljøverndepartementet? Miljøverndepartementet har gjennom sitt MIK-prosjekt gitt store midler for å forbedre miljøvernets stilling i området, men nå ser det ut som mye av disse kunnskapene er gått tapt.

4.1.1. Hvorledes unnvike stedstap?

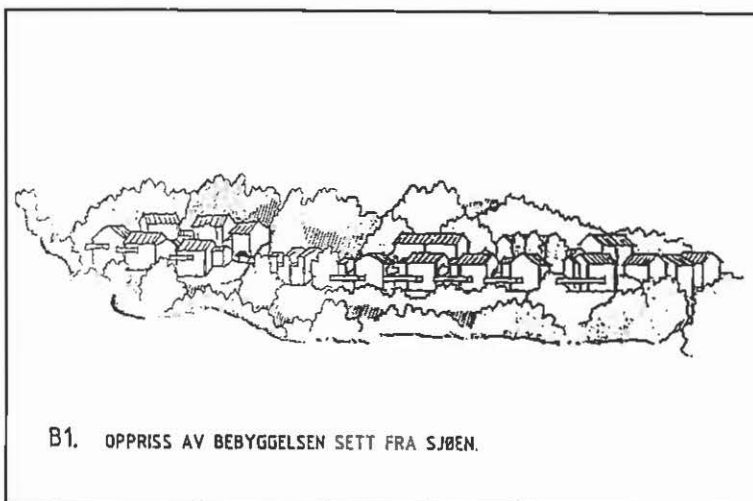
Sjefsredaktør i Fædrelandsvennen Finn Holmer Hoven er en viktig kommentator og kritiker til reiselivssating, turisme og hytteplaner på Sørlandet. Holmer Hoven oppsummerer dette feltet slik: «Sørlandet er i ferd med å bli en feriemessig møllpose. Alle makt-personene på Østlandet har hytte her og vil bevare ferieparadisene for seg selv. Og sørlandspolitikkerne har gått på limpinnen. De skjønner ikke at turisme er den mest underbetalte næringen i Norge. Den er usikker, sesongbetont og dårlig betalt». Fædrelandsvennen har innen dette feltet holdt en litt annen linje enn de fleste andre, som Tvedestrandsposten og Aust Agder Blad (Risør), som ofte nesten kritikkløst bifaller store planer og inngrep. Agderposten har ingen overordnet, klar linje i sitt forhold til kystsonen, noen steder er ofte den sterkt kritisk (Tvedestrand), andre steder sterkt positiv (utbygginger i Risør).

Rundt utbyggingene i Risørområdet har lokalpressen, som ikke er uvanlig, spilt en aktiv rolle på utbyggers side. Begge siders synspunkter har imidlertid alltid fått slippe til i avisenes spalter. Kan man likevel stille spørsmålstegn ved deres objektivitet, og kan avisene nærmest betraktes som direkte støttespillere og markedsførere for utbyggerne? Dette gjelder både den såkalte «boligblokkutbyggingen» i Risør sentrum (se s. 83), utbygging på Østbøneset og andre steder i kommunen. Ofte er det ikke klart om oppslagene er uavhengig journalistikk, eller partsinnlegg. Selvfølgelig kan en ikke klandre lokalaviser at de har sine egne syn på den lokale utvikling innen et så viktig felt som reiseliv. Men når en i årevis følger de positive oppslagene store utbygginger får, vil en seriøs leser måtte vurdere begrepet uavhengig journalistikk rundt disse naturinngrepene. Man savner dypere journalistisk arbeid som innebærer konsekvenstenkning rundt disse viktige sakene, ikke bare sakene ukritisk belyst fra

utbyggers side. Saken har derfor flere prinsipielle sider som burde være av interesse for de departementer som lenge har ment noe om utnyttelsesgraden i en følsomt område som Skagerrakkysten.

Tida er også moden til å stille spørsmål rundt bruk av lokale konsulenter rundt utbygging og om de er tilstrekkelig uavhengige og konsekvensrelaterte. Asplan-Viak Sør med hovedkvarter i Arendal (tidligere bare Viak) har fått en rekke utbyggings- og konsulentoppdrag i Agder, og kan nesten sies å ha monopol på slikt arbeid. På Buvikaplatået ved Risør, var det rundt 1990 planer om å bygge ut en hel «liten by», som visuelt ville konkurrere sterkt med den «hvite byen». Plantegningene fra VIAK, som tilrådde utbygging, forsøkte å minimalisere den visuelle effekten av anlegget ved å framstille det ferdige utbygde området i en juridisk ikke-bindende regning, i et såkalt «glansbilde». Illustrasjonen viser en utbygging som dekkes av en frodig løvskog, mens det i dette området var mye skrinn furuskog. Og den reelle utbyggingen ville bli plassert dominerende med siluettvirkning fra havet. Ved å framstille området på en slik måte, gjorde dette til at utbyggingen ble

Fig. 4-5. Den store utbyggingen på Buvikaplatået nær Risør by, slik den ble framstilt av Viak. Tegningen stemmer ikke med naturforholdene



politisk stadfestet oktober 1988, uten at planen fikk innsigelse av fylkesmannens miljøvernnavdeling i Aust Agder. Slike villedende tegninger, som ikke viser hvorledes området blir når det er ferdigstillet, er vanskelige å gardere seg mot og gjør kritiske vurderinger nesten umulige. Det sedvanlige problemet på Sørlandet - mangel på midler - gjorde at utbyggingen ikke ble påbegynt umiddelbart. Etter noen få år, mens undertegnede var miljøvernadvokat i byen, ble den, etter sterk politisk kamp, tatt ut av byens bebyggelsesplaner pga miljøvern hensyn. Byens miljøvernledelse var motstander av inngrepet i det følsomme området, fordi det fikk for dominerende visuelle effekter. Området var nærmest ubebygget. Ved å bygge et så stort antall boliger i et følsomt og eksponert område, ville hele stedets karakter forandres. Vegetasjonsbildet ville bli totalt endret, og både nær- og fjernvirkningen ville bli en meget synlig faktor i landskapet, en karakteristisk åsrygg nær Risørs gamle bysentrum. En del av boligene var planlagt som rekkehus. Rekkehus på slike ekstremt eksponerte steder og med slike dimensjoner, ville selvfølgelig gi en

stor visuell effekt på det estetiske bildet. Over 90 % av bygningene ville få en større vertikal tomteavstand enn 3 meter, og over 30 % mer enn 5 m fra den ene siden av huset til den andre.

Det er tydelig at de som bygger ut vet hva som fortsatt betraktes som attraktivt på Sørlandet. Dette er grunnen til at man systematisk «stjeler» navnene fra de nærliggende historiske tettsteder med tydelige stedskarakterer. Derfor kaller man utbyggingen i Gjeving (Tvedestrand) opp etter Lyngør. Hvis man skal selge (det man egentlig skulle leie ut), i Gjeving, står det slik: *«Fritidsbolig i strandkanten ved Lyngør til salgs. Unikt sørlandsmiljø vis å vis Lyngør. Det kalles Troja Lyngørporten»*. Og videre: *«Sørlandet på sitt aller beste»*. På samme måte presenteres den store utbyggingen i Portør brygge slik: *«Moderne feriested i gammel sørlandsstil»*.

Vi er i ferd med å få betydelige stedstap i Norges kystsonen fra Lindesnes til Svinesund, fordi det mange

Fig. 4-6. Dette utbyggingsområdet ligger på Gjerving, men har navn etter Lyngør (Tvedestrand, Aust Agder)



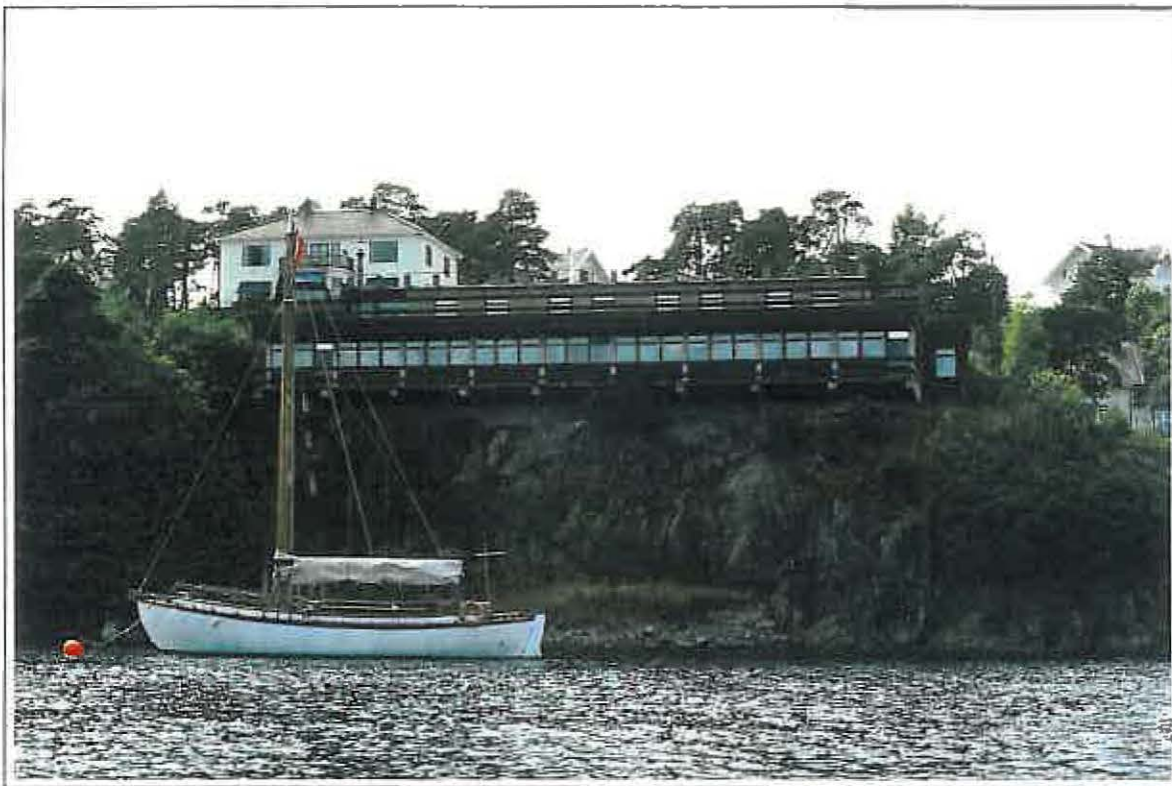


Fig. 4-7. Kystlandskap sett gjennom linjalen. Form og dimensjon sprenger kystlandskapet

steder er overbruk av linjaler. Det vil gå for langt å nevne alle eksemplene her, men ett skal nevnes. I det vakre kystlandskapet rundt byen Arendal ligger en rekke karakteristiske uthavner med steds karakterer: Kolbjørnsvik, Barbu, Rekevig, Merdø (*prøv å uttale den hvis du informerer en fransk turist*) og Sandvigen. Arkitektkontorer i Arendal har de siste tiår i dette følsomme landskapet plassert den ene firkant etter den andre. Dette kontrasterer voldsomt både med natur- og kulturlandskap. Det argumenteres fra noen arkitekter med at vi nå lever i «en ny tid», ingen nostalgisk periode. *Men Sørlandet selges fortsatt med de nostalgiske «hvite byene» som steds karakterer, i alle viktige turistinformasjoner om Norge.* Og det finnes mange andre former enn firkanten i kystsonen. Studer Knut Knudsens vellykkede hytte ved Portør, satt opp i 1948 for over en generasjon siden. Hvorfor kan arkitektene ikke videreutvikle elementer av denne byggestilen i den krevende kystsonen rundt Skagerrak?

Før man bygger i Skagerrakkystens meget kuperte terreng, er det nødvendig å foreta en landskapsanalyse i og rundt tettstedet. I en slik stedsanalyse må det tas stilling til en egnet tettstedsgrense, samt hvilke land-

skapsområder utenfor denne som bør underlegges særskilt arkitektonisk og landskapsmessig analyse. De mest dominerende landskapselementer, som åser, koller og karakteristiske fjellpartier, bør sikres mot nedbygging. Nye inngrep bør gjennomføres med stor omtanke.

Et økende problem i sørlandsbyene er flytebryggene som opptar stadig mer areal av indre havn og andre områder. Bryggene gir nesten inntrykk av et landområde som fortsetter ut i sjøen, og gjør det nesten umulig å oppnå et enhetlig bilde av kystsonen rundt havna. Mange av flytebryggene eldes dessuten dårlig, slik at de mer riktig beskrevet framstår som «flytende søppel med landkontakt». Det er viktig at våre mest attraktive historiske byer på sikt fjerner flytebryggene som fortetter området og bryter vannspeilet i indre havn.

4.1.2. Kan kysten fortsatt «stå han av»?

Utfordringene og problemene rundt forvaltning av kysten fra Lindesnes til

Svinesund har mange komplekse sider. Noen av de største er forbundet med bolig- og fritidsbygging, andre med industriaktiviteter, sjøbasert eller på land, atter andre med veier, utskipingshavner, båthavner og søppeldynger. I tillegg til dette er det tusenvis av mindre inngrep som tilsammen påvirker kysten over tid.

Det er derfor vanskelig å konkludere med om kysten fortsatt kan «stå han av». De historiske aktivitetene i «trelastkysten» er for alltid forandret. Strandsitterne, fiskerne, kombinasjonsbrukene, småbøndene og mye av den sjøvendte industrien kommer aldri tilbake. *Spørsmålet blir da, skal vi beholde et landskap hvor man kan lese noen utvalgte historiske aktiviteter - eller omforme det til hvilket som helst landskap, hvor som helst i Norge?* Ønsker man fortsatt å kunne lese en kulturaktivitet eller arbeidsaktivitet av et landskap? Det er dette en milliardindustri som turismen selger til sine brukere: Norges landskaper og historie. Hvis landet ble dekt av typehus, og vi hadde sprengt bort de viktigste landemerkene, er det ingenting å selge til de besøkende. Hvis det er enighet om at man fortsatt skal lese en historisk aktivitet fra det som er igjen i kystsonen, må vi begynne å oppføre oss i samsvar med dette.

Forvaltningen til et av de mest attraktive kystområder på kloden er for viktig til at vi kan overlate den til den enkelte kommune. Landets myndigheter bør forstå at dette ikke lenger kan fungere slik man ønsker og forventer. Kommunene har sine egne lokale konflikter, dominerende personligheter, lokalpresse med spesielle holdninger, overordnet politiske holdninger og væremåter, som ikke alltid går godt sammen med en langsiktig og bærekraftig forvaltning av denne verdensarven og -kvaliteten. Det for-



Fig. 4-8. Knut Knudsens kjente arkitektperle fra Portør (Kragerø). Denne fikk aldri mange «avleggere»

ventes at fylkeskommunene har den nødvendige estetiske kompetanse til å veilede og samordne kommunene i oppfølging av Plan- og bygningsloven. Dessverre kan det ikke konkluderes de har kommet tilstrekkelig på banen der hvor det er foretatt store inngrep, selv om det er mange positive unntak. Mindre kommuner har begrenset planleggingsadministrasjon, så begrenset at de i de fleste tilfeller sårt trenger støtte fra sentrale myndigheter. For å kunne «stå han av» må man snarest mulig sørge for at presskommunene, som f eks Hvaler, Tjøme, Kragerø, Risør, Tvedestrand, Arendal, Lillesand, Søgne får flere sentralt avlønnede spesialister i sin stab. Disse spesialistene bør være knyttet både til kommunene og til å utføre de positive delene av intensjonen i de Rikspolitiske retningslinjer for Oslofjorden.

Den neste store innsatsen for å hjelpe kysten til å kunne «stå han av», er forbundet med et praktisk og stort planleggingsarbeid rundt kystsonen. Landet må bli enig med seg selv hvordan området i store linjer skal se ut. Etter at dette er ferdigstillet, skal holdningene nedfelles i forvaltningen ved lovrullinger. Enkeltkommunene gis bare begrenset anledning til å gi unntak i kystsonen, etter at det først er utformet en detaljert, uavhengig

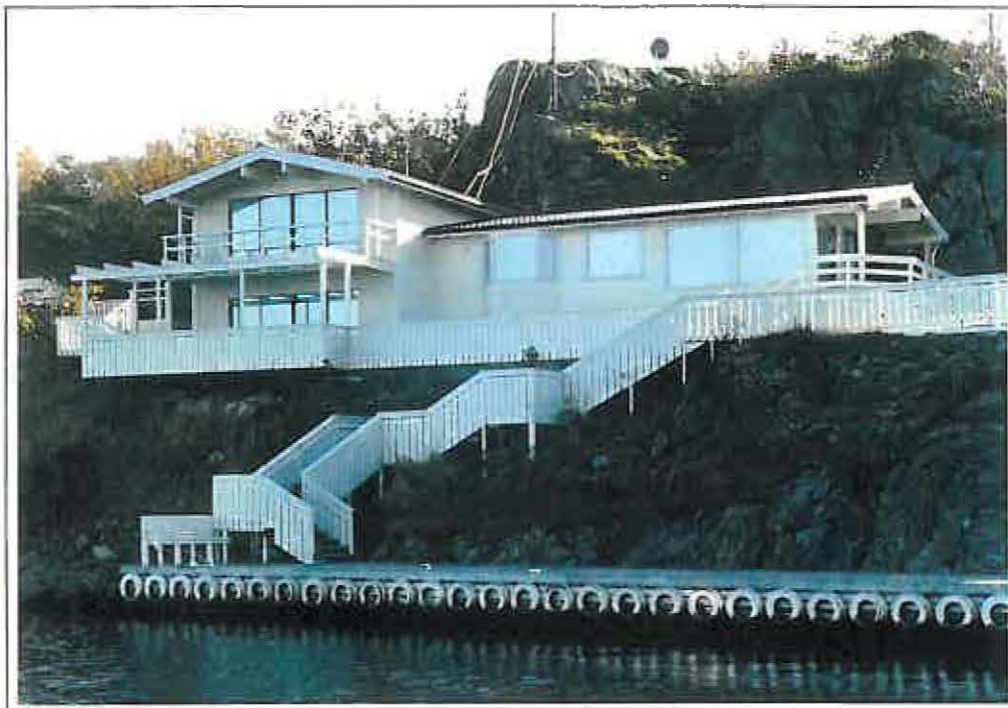


Fig. 4-9. Hytte med en mengde tilleggsinstallasjoner som privatiserer kystsonen (Søgne, Vest Agder)

konsekvensanalyse. Denne skal de nye spesialkonsulentene i kommunene delta i.

Et avgjørende felt er allmennhetens frie ferdsel langs stranden. Nylig avsa Høyesterett (sommeren 1998) en viktig dom som omfatter ett av de store stridstemaene i norsk lokalpolitikk, spørsmålet om hva som er utmark og åpent for fri ferdsel, og hva som kan regnes som privat eiendom. Høyesterett har pålagt eierne å rive et gjerde som sperrer for allmennhetens adgang til en strandsonen på 65 meter. Høyesterett fastslo at den frie ferdselsretten er sterkere enn en gammel bruksrett til et strandområde som ligger 65 meter fra et 150 år gammelt hus i Sandefjordområdet. Etter en årelang saksbehandling har Høyesterett fastslått at strandsonen er utmark og at det foreligger en ferdselsrett. Selv om strandsonen er preget av eiernes rydding og store egeninnsats, kan det ikke betraktes som innmark. Innretningene i strandsonen er bl a spiseplass med hagemøbler, flaggstang, to brygger, en båtslipp og en bru over til et skjær med et lite badehus og enda en opparbeidet uteplass. Til tross for dette er avstanden mellom bolighuset og stranda så stor (65m) at en ferdsel over eiendommen i strandsonen ikke er til «utilbørlig foretrengsel» for eierne, mener Høyesterett. Dommen vil få

store konsekvenser for en rekke eiendommer i strandsonen rundt Oslofjorden. Tusenvis av gjerder og «gjerdebrygger» som hindrer fri ferdsel, kan falle. Mange kommuner har ventet med interesse på Høyesteretts avgjørelse.

«Vår innsats har gjort stranden mer attraktiv», hevder de ble rammet av loven. De har i beste fall bare delvis rett. For det første er det tvilsomt om bryggene og andre anlegg ensidig bidrar til å heve den estetiske standard på området. I de mest pressede områdene langs Oslofjorden og Sørlandskysten begynner de private byggverkene å bli miljøproblemer, snarere enn forbedring. I alle fall er det stor diskusjon om hva som er god estetikk her. De alle fleste tomteeiere vet at opparbeidelse av strandlinjen er på kanten av loven. Det er ikke til å komme forbi at de ulike byggverkene blir satt opp mest for å holde publikum unna. En del steder er det knapt en offentlig strand å oppdrive. Saken beskrevet over ble tatt opp av kommunale friluftinteresser og ikke av utenforstående personer. Dommen i Høyesterett kan bidra til å demme opp

for privatiseringen og for framtida sikre en rekke områder for fri ferdsel.

Men ikke alle kommunene synes at denne avgjørelsen er viktig for dem. «Oslo kommune vil neppe ta initiativ for å rive gjerder rundt omkring», sier kommandirektør Jo Frisch i byrådsavdelingen for miljø og samferdsel. «Det er kommunene som forvalter friluftsløven og som også derfor skal gjennomgå konsekvensene av Høyesterettsdommen. Det er en sak vi vil se på, men den er ikke prioritert».

Det er også en flere uklårheter for kommunene rundt forholdene mellom friområder og prissetting. Kommunene betaler ofte for høy pris til grunneierne for å kjøpe ut friområder. «De burde bli flinkere til å bruke ekspropriasjonsretten for å få ned prisene», sier førstekonsulent i Direktoratet for naturforvaltning Morten Thaulow. «Kommunene må ikke la seg presse av de private grunneiere til å betale tomtepris for områder som er regulert til friluftsfornål», sier han videre. Det nevnes deretter så mange eksempler på kommuner som har betalt for mye for å innløse områder: Oslo, Tønsberg, Bærum, Asker og Stavanger. Det er kommunene selv som har innført praksisen med å betale tomtepris for områder som er regulert til friområder. Det blir så dyrt for kommunene at resultatet er at det er svært få områder som blir kjøpt fri for allmennhetens benyttelse. Staten betaler også ofte for høye priser. En Høyesterettsdom i juli 1997 slo fast at det er bruksverdien etter omreguleringen som skal legges til grunn for beløpet. Staten bidrar med penger til kommunene for å kjøpe ut områder som er regulert til friluftsfornål. «Når kommunene betaler for høy pris til grunneierne, kan ikke staten være med på finansieringen», sier Thaulow.

Det er et høy utbyggingspress i en rekke kystkommuner. Et aktuelt problem er nye turistanlegg som etter en stund blir omgjort til ordinære fritidsboliger. Dette at stadig flere fritidsboliger blir et hjem nummer to, kan påvirke pleie- og omsorgstjenestene i kommunen - i en kommune hvor de aldri har betalt skatt eller bodd. Larvik er én kommune som merker at stadig eldre sommergjester tar lengre opp-

hold. Disse krever hjemmesykepleie, ofte med økende pleietyngde og i flere uker, ble det nylig hevdet i et seminar om feriekommunene rundt Oslofjorden nylig. Derfor må følgende avklares:

- samordning av regelverket rundt arealbruken
- klargjøring av regelverk for bruk av fritidsboligen som hjem nummer to og hvilke forpliktelser hyttekommunen da får
- vurdering av inntektssystemet for den rettighetsbaserte tjenesteyting (pleie og omsorg) for besøkende som er innbyggere i andre kommuner
- klargjøring av regelverket for bruksendring, registrering av boligadresser, krav til boligstandard, bosted og innbyggerkriterier.

Man kan stille spørsmål om hyttebygging er reiseliv i videste forstand. Reiseliv er noe mye mer enn å sørge for at folk får tak over hodet, men innebærer en rekke utfordringer innen kultur-, helsesektoren og andre sektorer. Det skal bygges brygger og de mange båtene skal ha vinteropplag på land. Reiselivsprosjekter består derfor av mer enn salg av hyttetomter og utleiebebyggelse. Et vellykket resultat av dette satsingsområdet krever betydelige kommunale avgifter for tilrettelegging og til den infrastruktur anleggene medfører.

Det blir stadig mindre av statlig styring i Skagerrakkysten. Samtidig er det tydelig at mange forhold rundt forvaltning av attraktivt areal rundt Skagerrak er vanskelig for de lokale kommuner, pga tungt utbyggingspress kombinert med mye ledig kapital, aggressive meglere og advokater, blåøyde (og griske, som pressen ofte hevder) grunneiere og kortsiktige politikere. Derfor er det foruroligende at miljøvernministeren så sent som i november i fjor (1998) tilbyr enda mer makt til de lokale aktører. Enda mer foruroligende er de likelydende klare signalene fra Kommunal- og regionaldepartementet i oktober 1998. De nye trendene rundt store utbygginger må tas alvorlig og settes på dagsorden.



Fig. 4-10. Det intensive landbruket i marginale områder i kystsonen er borte for alltid

I stadig større grad blir dominerende parabol- og mobiltelefonantennene vanlige i kystsonen, også fordi fritidsbeboerne ønsker å oppholde seg lengst mulig tid og nyte det vanlige livet ved kysten.

Mange mobilmaster settes opp på spesielt iøynefallende knauser og fjelltopper av stor landskapskvalitet. Dette er betydelige inngrep i naturen, og hvordan skal man forholde seg? Alle teleselskapene ønsker seg sin egen mast, og etterhvert som markedet sier ja til en rekke selskaper, vil man observere en mengde slike utplasserte master - ofte totalt uten følsomhet i et karakteristisk kystområde. De fleste kommunene er tatt på senga i utbygging av mobiltelefonnettet, fordi man historisk sett regnet med at den vanlige telefonen er et gode som alle må ha. Men mobil er ikke en «vanlig telefon». Først i det siste har kommunene skjønnet hvordan deres kystsoner kan bli seende ut hvis alle selskapene skal få reise sin egne master. Selskapene hevder at oppsetting av master var en «forretningsstrategien». Nå har selskapene måttet godta kommunens krav om en helhetlig plan som viser selskapets planer for bygging av mobilmaster. Kommunene, på sin side, godtar bare plasseringer der man mener de blir minst iøynefallende.

4.2. Skagerraks kystsoner og biologisk mangfold

Skagerrakkysten har gjennom natur- og klimaforhold svært gode betingelser for en rik flora og fauna. Menneskene har gjennom hundrevis av år preget området bl a ved tradisjonell jordbruksdrift. De gamle driftsformene har formet et variert og spesialisert mangfold av dyre- og plantearter tilknyttet ulike leveområder. Slått eller beite forekom på alt fra tørre til friske enger, strandenger, myrområder, hagemark, lyngheier og ulike utmarksområder. Det biologiske mangfoldet man i dag har og opplever rundt Skagerrakkysten, kan derfor ofte være vanskelig å forstå, fordi det delvis tilhører menneskenes historiske bruk av kulturlandskapet. Det at visse arter (f eks låvesvaler) minker i antall, mens andre arter øker, er forbundet med vår bygningshistorie og bruk av landskap. Botanikere og ornitologer kan isolert sett beklage seg over bortfall og nedgang i en rekke arter, men det de selv synes å ha problemer med, er å skjønne at disse artene var avhengige av en historisk bestemt bruk av landskapet. Denne historiske bruken er opphørt og forholdene kommer sannsynligvis aldri

tilbake. Derfor får man til dels store forandringer i artsstrukturen innen planter og fugler (og andre organismer også, insekter avhengig av råtne trær, av åpen strandeng, av beite, slått osv). Det er mange endrete økologiske forhold som bestemmer de tallmessig nesten «endeløse» artslistene til botanikere og ornitologer. Disse, til dels meget komplekse økologiske forhold, er mange steder dårlig eller ikke kjent. I sin iver etter å registrere sjeldne planter og merke sjeldne fugl, bør man nå i tillegg konsentrere seg om å studere og kommentere økologien til artene. Da vil også mange av disse prosessene avklares.

Menneskenes tidlige behandling av Skagerraks kystlandskap medførte et mye åpnere landskap. De fattige menneskene som bebodde området anvendte ressursene der hvor de kunne komme til. Menneskekraft var billig. Derfor ble alle tilgjengelige strandenger slått og jorda brutt overalt hvor det var mulig. Enhver som senhøsten etter at løvet har falt av trærne, ferdes på de mange øyene i Skagerrakområdet, observerer alle de menneskeskapte innretningene som tyder på en helt annen landskapsbruk og et mye åpnere landskap for 50-100 år siden. Steingjerder ligger på de merkeligste steder, dreneringsystemer finnes overalt, og i sletteområder mellom fjell-

rabbene gror det til med løvtrær. Men de er allerede høye og store, og det tyder på at de har grodd her i mange tiår. Alle foto fra Skagerraks øyer og kyst fra gamle dager viser også et åpent landskap uten trær.

Dette åpne, menneskeskapte landskapet ga mulighet for en rekke arter å sameksistere. Siden strandengene ble slått eller beitet i likhet med alle andre optimale og marginale områder, kunne de størrelsesmessige små blomsterartene etablere seg. Nå har etablering av takrørskoger i løpet av de siste 3-5 tiår betydd slutten på mange små arter. I tillegg beites ikke lenger landskapet, og dette er til stor ulempe for små arter. De fleste av disse skygges ut, og hvis de ikke har frøbanker som kan holde seg i tiår, blir de for alltid borte fra området.

Andre arters tilstedeværelse kan være betinget av enda mer komplekse økologiske forhold. Forskning har vist at enkelte trær og planter ved kraftig beiting danne kjemiske substanser som noen beitere kan utnytte, andre ikke. Dette kan deretter påvirke et organismesamfunn av beitere i området.

Hvis man derfor ønsker å

Fig. 4-11. Fiskerens åpne skjærgårdslandskap. Busker og trær ble beitet og brukt (Agder)



opprettholde den artssammensetning som Skagerrakkysten hadde tidligere, og som våre forfedre var vant med, må landskapet på nytt behandles på de historiske måtene. En må atter engang sette ut en rekke effektive beitedyr, starte med uteslått og strandslått på nytt, rykke opp løvtrebestanden fra en rekke øyer og kystområder hvor man så setter inn beitere og deretter fjerner takrør fra et enormt antall biotoper. Mange verneverdige strandenger trues i dag i langt større grad av manglende beiting enn av negative tiltak fra landbruk. En må gjerne ha flere års forsøk for å fastsette et optimalt beitetrykk. Mye av dette synes umulig å oppnå, og vil i tillegg koste svært mye penger. Men det er eneste utvei hvis man fortsatt ønsker den artssammensetningen som tilhørte en bestemt historisk epoke.

4.3. Utviklingstrender og scenarier for Skagerrakkysten

Hvis man vil forvalte Skagerraks verdifulle kyst, er det nødvendig å søke fagkunnskap for å kunne forutse hva som vil skje de nærmeste tiår. Viktigste forhold i disse utviklingstrendene er:

- en potensielle utbyggingsbombe pga enorme akkumulerte private midler
- en helt ny generasjon med liten forståelse for fellesskapet
- et helt nytt holdningsmønster
- aggressive meglere, selgevillige grunneiere
- andre og «smartere» strategier for utbygging
- norsk opinions oppfatning at markedet bestemmer, styrer og ordner
- svake motkrefter, spesielt i kommuner og fylker
- uklar statlig strategi og tildels dårlig statlig håndverk mot det kommunale nivå.

Man sitter egentlig på en potensiell utbyggingsbombe. Nordmenn har de siste årene akkumulert en mengde midler. Man regnet i 1997 med at norske husholdninger rådet over en disponibel kapital på rundt 650 milliarder kroner. I mai 1999 har tallet

økt til ufattelige 1.000 milliarder! Kombinasjonen av leting med helikopter, aggressive meglere, lånevillige banker, selgevillige grunneiere (hvem sier nei takk til 1-8 millioner kroner eller mer?), og en moderne norsk opinions oppfatning av at markedet styrer, ordner og organiserer alt, burde ikke berolige de som mener at kysten fortsatt har en verdi, og at mennesker bor i den hele året. En mengde aggressive meglere gjør penger på eiendommer ved Skagerrak. Deres holdninger gjør også sitt til at forholdene kommer helt ut av kontroll. Meglerhuset Sør annonser fritidseiendom til salg hvor det f eks understrekes at brygga er 70 meter lang! Og at stedet ellers har sjøbod, uthus og vedbod, til tross for kystkommunenenes retningslinjer sier at hytter i strandsonen skal se ut som ett bygg, med minst mulig tillegg av små andre bygg. Det kan komme helt andre sosiøkonomiske forhold i Norge senere, der nye typer arbeid gjør at dette igjen blir attraktive bo-områder. Men da er det for sent, ingen vil ha råd til å kjøpe tilbake områdene, som helt styres av markedet. Salg av kystområdet er i virkeligheten en irreversibel prosess. Svært få eller ingen av de framtidige beboere av kysten har råd til å gi det som rikfolkene har betalt for dem.

Hvis etterspørselen etter fritidsboliger til en viss grad skal tilfredsstilles, og det er samtidig ønskelig at sentrale og lokale myndigheter skal kunne ha kontroll over og forme den videre utviklingen, er det nødvendig å utforme en politikk som er mulig å gjennomføre ved kontrolltiltak og samtidig er følsom for lokale variasjoner. For lokale myndigheter betyr dette å utforme en lokal politikk som legges til grunn for utarbeidelse av planer og overholdelse av disse. Noe av det mest sentrale er å få til et bedre samsvar mellom politiske målsetninger, planlegging, plankontroll og dispensasjonspraksis. Et annet viktig spørsmål å ta stilling til for kommunen er hva slags krav til bygningsstandard, bygningsutforming, bebyggelsesmønster og infrastrukturtilknytning som skal stilles til fritidsboliger, og hvilke kommunale tjenester som skal tilbys. Dette kan både få

miljømessige og økonomiske konsekvenser.

Sterke allianser er viktige ved forvaltning av et så viktig område som den norske Skagerrakkysten. I 1970/-80-årene spilte f eks Riksantikvaren en viktig rolle i Risørs historie ved at han «satt ned benet» i en arkitektonisk utvikling som på lengre sikt ville ødelagt Risørs indre havn og karakteristiske gamle bysenter. I perioder var forholdet så dårlig at Riksantikvaren ikke var en altfor velkommen gjest i byen. Rundt 1990 kapitulerte Risør helt og ga Riksantikvaren rett i alle hans utsagn og direkte inngripen i 1970 og 1980-årene.

De besøkende skjønner ofte ikke viktigheten av yrkesfiske i kystkommunene, og kaster ut moringer nesten overalt, men spesielt på grunne områder. De mange installasjoner langs kysten beregnet til fiske, blir da et problem for de besøkende. Kaste- og låssettingsplasser ligger spredd i de fleste kystkommunene, og er merket av på kommuneplankartet. En undersøkelse forfatteren gjorde i 1993 av kaste- og låssettingsplasser i fiskerikommunen Hvaler viste at ca. 1/4 av disse plassene var ødelagt av hindrende anlegg, alt overveiende moringer satt ut av fritidsbesøkende.

Kulturminner utgjør store vanskeligheter, og en rekke hytter plasseres like opp til viktige fornminner, f eks fra bronsealderen. Man steder er det observert hytter som nesten er bygget på bronsealderroyser (Hvitsten, Hvaler), eller plassert tett opp til bronsealderroyser av landskvalitet, som Røset på Herføl, Hvaler. Man bør ha en overordnet plan for slike situasjoner og skal man i framtida kreve flytting av slike hytter?

4.3.1. Den nye generasjons holdninger

Det er ikke våre politikerne, men våre forfedre, som har skapt attraksjonsverdiene i Skagerrakområdet. Derfor må de grove utbyggingene som nå skjer, ikke bli med de karakteristiske gamle byene som alibi. Utbygger bruker nemlig disse i sin strategi for å tilegne seg områder.



Fig. 4-12. Den mektige bronsealderroyssa på Herføl (Hvaler, Østfold). Til og med opp til denne ligger hyttene

I det følgende er skissert det som synes å være den dominerende strategi for en storutbygging: Før utbygger går i gang, er det viktig at området ikke allerede har for mange, men heller en underdekning på hytter, samt har attraktive friluftsområder tilgjengelig. Deretter må naturlandskapet være vakkert og ha tettbebyggelse med historisk steds karakter i nærheten. De potensielt beste utbyggingsområder ligger derfor nær opp til attraktive byer som Risør, Kragerø, Tvedestrand, Grimstad og Lillesand. Utbygger er paradoksalt nok altså avhengig av at de lokale aktører tidligere har opptrådt skånsomt i området. Enkelt sagt er det *lokalsamfunnet selv som betaler store deler av utbyggingen: deres akkumulerte verdier, et attraktivt nærområde, et vakkert natur- og kulturlandskap skal byttes bl a i «knuste svaberg».*

Utbygger ønsker og forutsetter således at det ikke er gjort store inngrep tidligere, samt at noe verdifullt (f eks en gammel historisk by) er plassert i nær-området. De som kommer for å bygge ut området,

bringer selv få eller ingen verdier med seg. Derfor er den viktigste strategiske framgangsmåte denne. De potensielle utbyggere (eller selgere av utbyggingsområdet, når de har fått tillatelse) må etablere kontakt med attraktive grunneiere via advokater, og ikke minst, etablere god kontakt med kommunens administrasjon. Siden de selv ikke eier noe, er neste trinn dette: *bygge ut området og selge hytter*. Dess flere hytter man kan selge til høy pris, dess høyere blir profitten. Dette er det avgjørende økonomiske grepet. Man eier ingenting, *kun de hyttene man selger*. En annen og kanskje bedre strategi er å få ordnet avtalene rundt utbyggingen og deretter selge opsjonen til annen utbygger. Dette fører til at ansvarsforholdene blir uklare. Hvem skal stå ansvarlig hvis arbeidet må avsluttes før ferdigstilling, eller hvis utbyggingen blir mislykket? Et nytt, oppkonstruert nøkkelord rundt utbygging, er begrepet «forutsigbarhet». I utbyggers språkdrakt betyr en forutsigbar kommunen at den er potensiell positiv til utbygging, og derved interessant for investorer. Dette medfører at har man først antydning A, må man også si B, C osv, til hele utbyggingen har gått igjennom. Satt på spissen betyr dette at har man først gått i gang med planlegging (om så bare med et forprosjekt), må storprosjektet ferdigstilles.

Mange strategier anvendes for å få sin vilje igjennom i kystsonen, ved bygging av hytte og annet byggverk, forandring av areal ol. Dyktige advokater tar ofte hele utbyggingsprosessen, gjerne med flest mulig høyesterettsadvokater i adresselistene på brev-

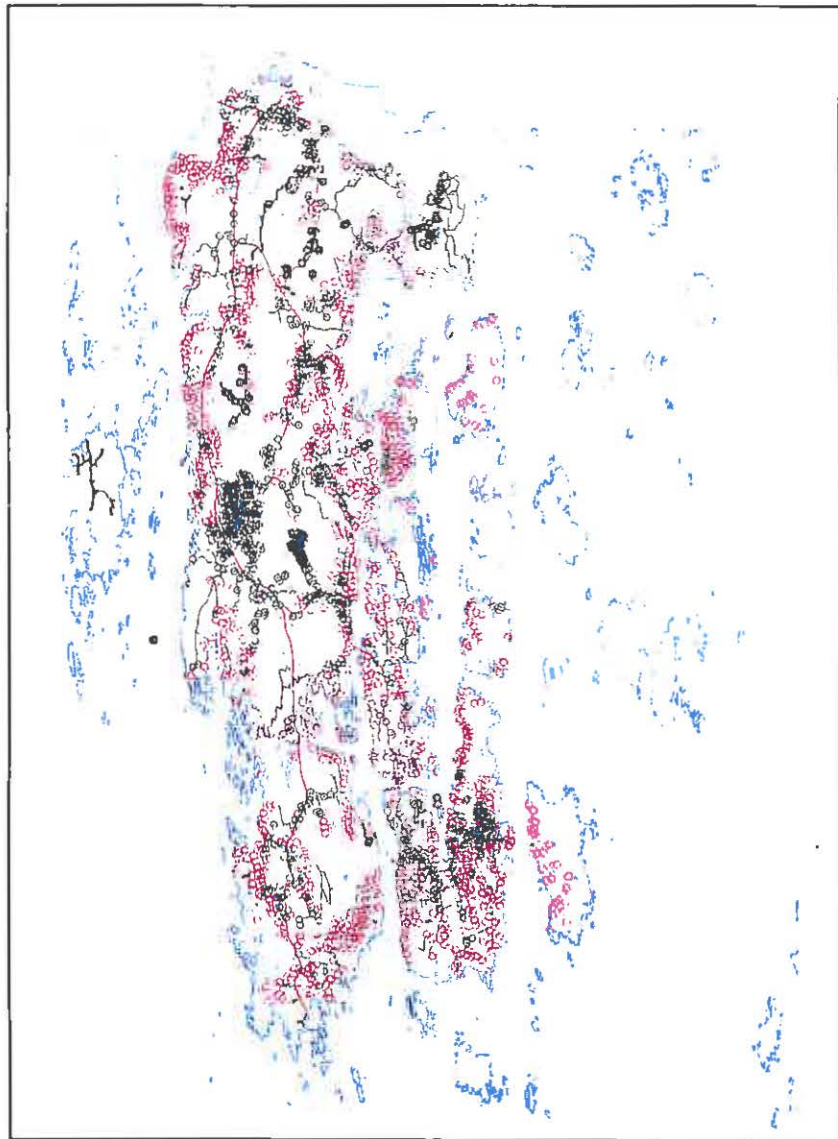


Fig. 4-13. Kystsonen tettes til. Figuren viser samtlige bygg på frittidseiendommer med 50 m radius rundt bygget (rød ring) og samtlige bygg på helårseiendommer med 50 m radius (svart ring). Data fra Tjøme kommune 1997 (foto © B.B. Larsen)

arkene. Men kommunene, spesielt de med sterkt utbyggingspress (Hvaler, Tjøme), blir etterhvert vant til denne strategien. Det andre er «utholdenhets»-strategien. Hvis man holder på lenge nok, går kommunen trøtt, og man får gjennomført det man ønsker. I noen tilfeller går dette, fordi kommunene ikke bare arbeider med denne ene saken, men har kanskje 27 andre kompliserte saker som skal behandles. Og når kommuner som Hvaler har 1-2 saksbehandlere som arbeider med

fritidsbebyggelse, blir det rått løp. Spesielt rått blir det når man vet at Miljøverndepartementet stadig overfører mer arbeid, ansvar og forvaltning til kommunenivået. Men med en forsterket kommunal stab som til enhver tid hadde arbeidskapasitet til slike saker, ville dette avhjelpe den totale forvaltning av kystsonen.

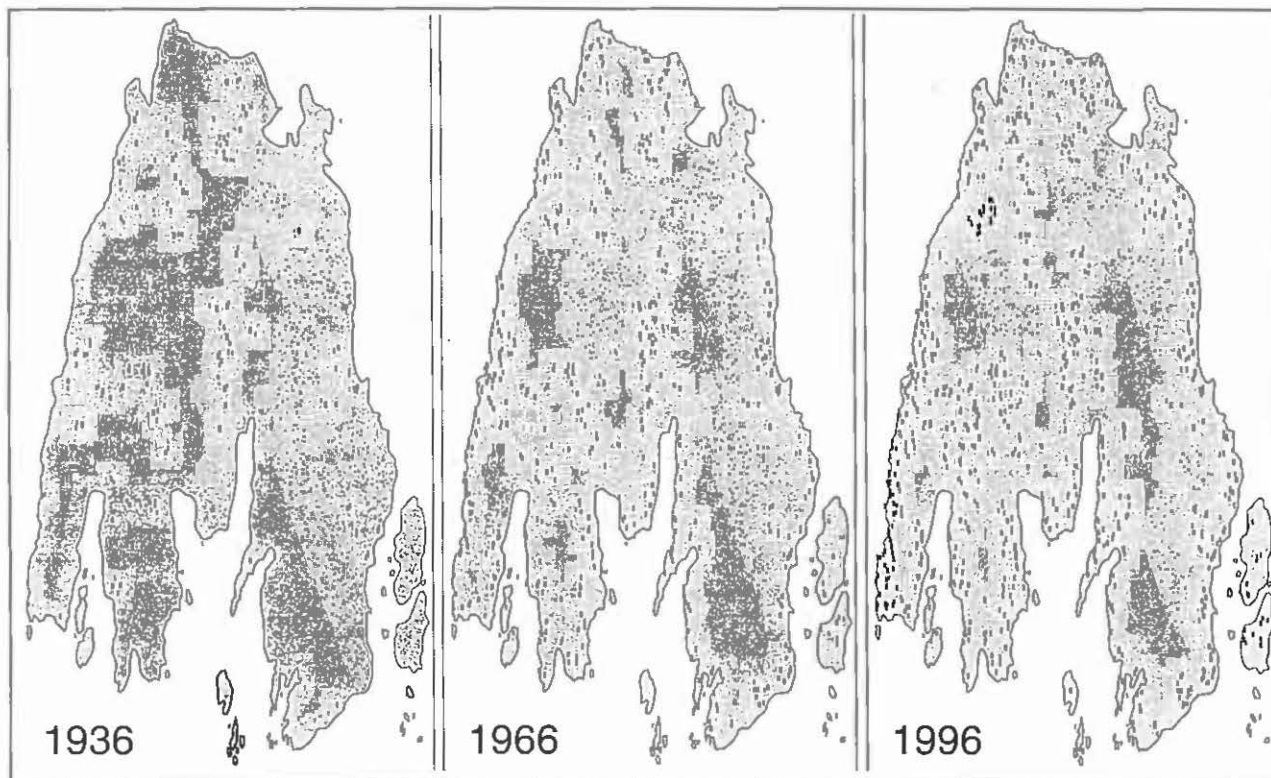
En annen vanlig strategi er: «gjøre det, og håpe på at det går, eller ingen oppdager det». Få mennesker i norske kommuner er «uhyrer», og synes det er ok at folk skal fjerne bygg og brygger eller legge tilbake allerede mudret materiale. Dette synes å være den beste strategien, og den virker gang på gang. En kan bare lese Sørlandsavisene i den varme del av det norske året. Det ville vært en fordel om kommunen, fylkene og staten hadde utarbeidet en fast strategi hva de skulle gjøre i slike tilfeller. Mulkt er et dårlig våpen. Mange legger lett inn en potensiell mulkt på 50 000 kroner i den samlede kostnad, når man sprenger og anlegger innretninger for flere millioner kroner. En av de få måtene å møte problemet på, er å bestemme at området skal tilbakeføres til det opprinnelige. Dette

koster virkelig penger, og man oppnår heller ikke det man vil med inngrepet.

En tredje strategi er å gjøre et så stort inngrep at ingen kan forstå hvordan det hele skal kunne gjøres om. Foreta en sprengning som er så enorm at hullet ikke «lar seg plumbere». I slike tilfeller ser det ut til at det er lettere å få tilgivelse enn tillatelse på forhånd. Andre strategier er å satse på at gode advokater kan påvise saksbehandlingfeil, eller gjøre inngrepet i et fylke med mindre restriktivt regime. Selv om lovene skal være de samme i hele kystområdet, har de ulike fylkene, akkurat som de ulike kommunene, forskjellig praksis når det gjelder inngrep i kystsonen.

Noen steder rundt Skagerrakkysten har byggingen av nye fritidshus eksplodert, som i Kragerø (bl a Portør), Tvedestrand (Gjeving) og Risør. Aust Agder Blad hevder at det nå planlegges å bygge opptil 1000 nye hytter i Risør

Fig. 4-14. Bebyggelse på Veierland (Nøtterøy, Vestfold) i løpet av de siste 60 år. Allmennhetens tilgang til strandsonen er drastisk redusert



kommune, i tillegg til de allerede ca 1500 som er bygd inntil i dag. Dette betyr at antall hytter i Risør i løpet av de nærmeste årene kan øke med opptil 75 %. Vi snakker således om investeringer i størrelsesorden rundt 300-700 millioner kroner. Risør kommune melder derimot at totalt antall nye hytter vil være 457 hytter, som likevel er en enormt antall, sammenlignet med hva som er bygd inntil denne dato. Som en skjebnens ironi melder Agderposten at driftselskapet ved den store utbyggingen ved Tvedestrand (Lyngørporten) er konkurs samme dag som Risør har sagt ja til «Sørlandets største hytteby». Større enn satsingen i Tvedestrand, men i et mindre attraktivt område. Lokalsamfunnet på Gjeving (v/Lyngør) venter nå med spenning på hva som skal skje. Det var til dels stor motstand da byggeplanene ble lansert. Kritikerne har fått nytt vann på mølla med konkursen, som kommer bare et halvt år etter innvielsen. Det viser seg at eierne til anlegget i Tvedestrand også har alvorlige problemer med sine andre reiselivsplaner på Vestlandet. Til sammen 5 ferieanlegg er gått konkurs. Samtidig synes ikke Risør kommune å reagere på disse nyhetene. Den største utbyggingen i Risør er karakterisert slik:

Med til sammen 200 hytter for salg og utleie, fellesanlegg med 9 hulls golfbane, tennis-, squash- og sandvolleybaner, ridestier, strandpromenader og småbåthavn for 200 båter, overgår Østebønneset i nærheten av Risør alt av reiselivssatsing så langt i kommunen, og man kunne legge til rundt hele Oslofjorden. De fysiske inngrepene utføres i et meget kupert og vanskelig terreng, og inngrepene er selvfølgelig også betydelige. Alle frittstående hytter og terrassehytter er både «Middelhavsinspirerte» og hevdet å ha et visst «Risørpreg» i utformingen. De store utbyggingsplanene i «glansbilde»-format ble møtt med udelt begeistring da de ble presentert av utbygger Conseptor AS for lokalpolitikere. Siden man også skulle satse på et 6.000 kvadratmeter rehabiliteringssenter på stedet, gjorde det lett å selge prosjektet. Det er vanlig ved slike utbygginger at politikere og administrasjon er positive

når de første oversiktstegninger presenteres. Slike grove illustrasjonstegninger i farger er ofte villedende fordi de bare grovt plasserer inngrepene i naturen, og i tillegg ikke er juridisk bindende. Når området er ferdigbygget, blir resultatet ofte et helt annet. Conseptor AS har aldri lagt skjul på at de gjør satsingen i Risør for å tjene penger (Røisland, 7 august 1998). Han skriver videre at holdingsselskapet kun har 12-15 ansatte, men har de siste årene bygd prosjekter for 3-4 milliarder kroner. Det henvises til at kommunen har rett til å stille ferdigstillelsesgaranti, men hvem skal skrive under denne? Det opprinnelige selskapet Conseptor AS har allerede overført utbyggingsprosjektet til ny eier og utbygger. Hvor ligger nå ansvaret for landskapsinngrepene?

To konsulentfirmaer hyret for konsekvensutredning til denne utbyggingen, mener at verken faren for støy eller økt forurensning eller hensynet til allmennhetens friluftsinnteresser, er til hinder for at utbyggingen kan foretas. Men de har foreslått en del forhold for å begrense inngrepene, som til dels er umulige å kontrollere. Det er f.eks et krav til båtmotorer at disse må være små og støysvake. Hvorledes kan man bli så naiv å forvente at slike krav kan kontrolleres? Inngrepene for dyrelivet i hele området blir vesentlige, men likevel konkluderes det at konsekvensene for fisk og vilt vil være beskjedne.

Naturvernforbundet i Aust Agder har meget skarpe innvendinger mot hyttebygging i Risørområdet, i det de hevder at rapportene som er bestilt for vurdering av området først og fremst har «preg av bestillingsverk», dvs de er ikke uavhengige av oppdragsgiver. I tillegg har de uttalelser som kommer i kategorien «politisk synsing». Innvendingene kommer at utbyggerne mener at de som skal bebo hyttene alle skal ha svakere motorer enn 10 hestekrefter eller støysvake 4-takts påhengsmotorer. Men hvem skal passe på dette, når resten av byen har sterkere motorer? Så sterke innvendinger og så klart språk som Aust Agder Naturvernforbund er unntak ved utbygginger. De oppsummerer ved å

hevde følgende: «Det vi har foran oss er det vi vil kalle «lette rapporter». Det virker ikke som de kjenner områdene særlig godt og de har sett kun sitt lille fagfelt uten å trekke slutninger sammen. Fagtema som ikke er satt i en sammenheng gir raskt inntrykk av en utbygging med små miljøeffekter, noe som ikke er tilfelle ved denne utbyggingen». Naturvernforbundet i Aust Agder avslutter sitt skriv med å anbefale at utbyggingen ikke finner sted.

I denne sammenheng må man spørre seg om intensjonene rundt de Rikspolitiske Retningslinjene for Oslofjorden er oppfylt. Meningen med denne planen var sannsynligvis ikke at antall nye fritidshus rundt Oslofjorden skulle helt ta av? Kanskje har RPR ført til en rekke bieffekter som ikke på forhånd var godt nok gjennomtenkt. Ved å satse så mye på inndelingen i tette strøk og bygningstilgjengelige strøk, er dette med på å frambringe nye problemer. De mange grunneierne tror at deres eiendommer ikke vil bli bygget ut og dermed miste sin verdi i konkurranse med gigantplanene for utbygging i visse deler av kysten, og ønsker nå å gjøre profitt på egne arealer. Etterhvert vil derfor 100-metersbeltet framstå som en ugjennomtrengelig mur i store deler av kysten: Hvaler, Rygge, Råde, Tjøme og Risør, og er bare åpne på steder der det er fysisk umulig å bygge.

Det er mange måter å privatisere kysteiendommer på, og pressen har de siste tiår gitt tallrike eksempler på en rekke av disse. Man kan f.eks. vanskeliggjøre tilgang til områder ved å legge ut stein som gjør at båtene ikke lenger kan legge til eller komme inn, man kan merke med «privat», bygge installasjoner av alle former, sette opp alle typer byggverk (vannsklie, perronger), store brygger, flytebrygger, trådsystemer, moringer eller rett og slett stenge arealet av.

Den siste måten å unngå lovene mot bygging i 100-meters sonen, er å foreta hyttebygging direkte på flåte som deretter plasseres på vannet hvor det måtte ønske. Oppfinnsomheten rundt det å omgå lovverket tar aldri slutt og myndighetene, både i kommuner,

fylker og på statlig hold er altfor passive. De har ingen sjanse å komme i forkant av utviklingen hvis ikke vesentlig mer midler settes av til dette. Et annet fenomen som må finne en løsning før det blir vanlig i kystsonen, er det såkalte «båtcamping», allerede i ferd med å beslaglegge store arealer. Det man gjør, er å seile eller taue sin båt til en attraktiv holme eller bukt, og nærmest parkere båten på samme sted for flere uker. Noen steder er dette i ferd med å bli vanlig, og kommunene har ennå ikke utarbeidet en strategi for å møte problemet. Fra enkelte kommuner blir det ropt om restriksjoner, fordi man har med folk å gjøre som ikke har båt i vanlig forstand, men kun en flytende boenhet. Tilsvarende er det med ukelang teltcamping i attraktive områder. Man vender tilbake til de samme områdene år etter år og anvender samme feltet. I samme kategori kommer de flytende husbåtene eller flåtene, som fortsatt på grunn av klimaet er vanligere ved innlandsvann enn lenger ute. Men de er begynt å vise seg ved kysten også, spesielt i litt beskyttede områder.

Høy fart er etter hvert blitt et alvorlig problem i Skagerrakområdet. Det er viktig å sammenligne forholdene før og nå. Før fantes det få båter. Det var båter i kraftig tre, men med svake motorer (ofte 3-6 hk) og derfor med meget sakte fart (aldri over 7 knop). Godt voksne mennesker førte båtene. De ble brukt til korte turer og fisketurer. Bare meget sjelden ble båtene brukt langs kysten. Det var sjelden radio, men ikke tv eller annen støy, bare en dump «tøff-tøff» lyd. Nå er det blitt en mengde båter, tynne og lette plastbåter med overdimensjonerte motorer som planer i meget høy fart (20-40 knop), lite kjennskap til lokalområdet, ofte lange turer langs kysten, mye ungdom og mye fyll. Det sier seg selv at det å være på sjøen før og nå, er som natt og dag og kan ikke sammenlignes. Men lovene er de samme. Det er overhodet ikke tatt hensyn til at *livet på havet er snudd opp ned på tre tiår*.

Landets ca 400 000 båtneiere utgjør en betydelig påvirkning i trange kystområder, og mange slipper også ut

kloakken der, selv om det heter at dette skal skje i «rom sjø». Påvirkning av utslipp fra båter er betydelige der hvor avfallsstoffene sendes rett ut under båten. En kan se på tangvegetasjonen at områder hvor båtene ligger hele sommeren, har betydelig påvirkning av næringssalter fra kloakkutslipp.

Aftenposten hadde sommeren 1997 en «oppskrift» på hvorledes man går fram når man skal ha ta seg et raskt bad ytterst i skjærgården. I løpet av få år blir det en eksplosjon av slike transportmidler for å kunne nå de ytterste øyer. Etter hvert som tid blir stadig viktigere faktor for menneskene, vil mange flere velge annen transport enn båt og bil til hyttene sine. Et økende problem som det offentlige og kommunene må ta opp, er bruk av småfly og helikoptere til fritidseiendommene. Økende bruk av helikopter i skjærgården, er et problem som flere kystkommuner trekker fram. Helikopter, som blir brukt både til folk og materialer i skjærgården, skaper irritasjon av brukerne av dette området. Hvis dette blir en vanlig måte å transportere folk på, betyr det en betydelig økning av støyen. Det er stadig flere som anvender disse transportmidlene.

Charterbåter er en innretning som er kommet for å bli, og det blir stadig flere av denne armada av gamle skøyter, nybygde vikingskipskopier, yachter og seilbåter. Det følger etter hvert vesentlig lydforurensning med disse. Allerede nå bør man kunne forby utendørsmusikk fra høytalere.

4.3.2. Utbygginger, stedstilpasning og arkitektur

Kysten bebos av en rekke slags mennesker. For noen av disse dreier det seg kun om kjøp, salg og marked. For andre dreier det som om å lese store deler av vår viktigste historie. Ingen river gamle historiske bygningsverk i innlandet. Kysten er blant det viktigste Norge har, og likevel er det tilnærmet fritt fram fortsatt å omforme både landskap og bygninger.



Fig. 4-15. Stedskunst fra Nordre Lauer (Hvaler, Østfold)

Nasjonale hensyn bør først og fremst fange opp landskapstyper av enestående kvalitet, spesielle for Norge eller sjeldne i verdenssammenheng. Europarådets strategi for regional planlegging som ble formulert i 1993, har som førende mål at områder med stor naturskjønnhet og en rikholdig arkitektonisk og kulturell arv må vies spesiell oppmerksomhet. Slike landskaper er i mange tilfeller blitt store attraksjoner for reiselivet og dermed også i en utsatt posisjon. Dette gjelder f.eks. uthavner som Lyngør, som i 1993 fikk pris som Europas best bevarte landsby. Straks etter grodde det opp «kopier» av Lyngør på fastlandet i Gjeving (Tvedestrand kommune), som i tillegg profitterte på navnet Lyngør ved å kalle stedet «Lyngørporten». Karakteristisk ved disse utbyggingene er mangel på alle de detaljer som gjør at sørlandsuthavnene får slik spesiell stemning og kvalitet.

Noen av problemene ligger i Miljøverndepartementets egne holdninger. I RPR for Oslofjorden Bulletin



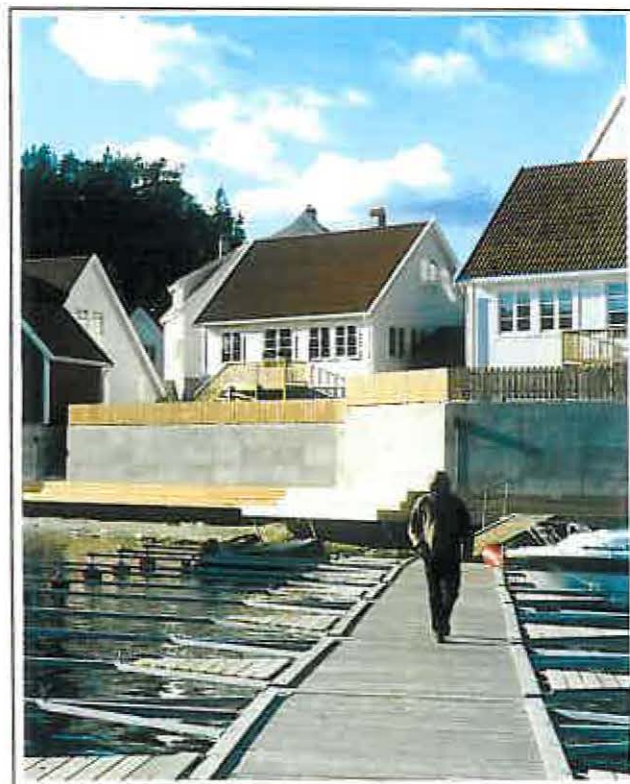
Fig. 4-16. Portør Brygge. På lang avstand ser man ikke mangel på byggedetaljer som karakteriserer småbyene i nærheten

nr. 6 1997 framholdes (på s. 10ff) Portør bryggeprosjektet som et positivt eksempel, fordi det følger ønskene i RPR for Oslofjorden om konsentrert utbygging i kystsonen. Det er svært uheldig at man bruker et så kontroversielt eksempel på konsentrert utbygging i kystsonen som modell for hvordan det skal se ut i kystsonen. De fleste av elementene som gjør at Sørlandet fortsatt kan karakteriseres som et verdifullt sted finnes ikke i Portør. Miljøverndepartementet må nå klargjøre om de mener at Portør- og Gjevingutbyggingene er de modeller som skal benyttes for storutbygginger i Skagerrakkysten. Hvis det er slik departementet ønsker kysten skal se ut, vil denne studien være uten interesse eller betydning? Utbyggingsområdene i Portør og Gjeving har blitt så store at de nå trenger en grundig og kritisk arkitektonisk og landskapsarkitektonisk evaluering.

Utbyggingen på Gjeving startet med 34 hytter i et kraftig kupert terreng. Deretter kom «Lyngør fjorden Feriested» med ca 20 hytter. Nå bygges det 50 nye boenheter, 18 hus og 32 leiligheter, det såkalte «Sørlandets Sjø og Fritid». Det er planlagt ytterligere 50 boenheter til i samme område. Man har vært tvunget til å selge 10 av de 20 utleiehyttene i «Lyngør fjorden Feriested», og nå skal også de siste 10 utleiehyttene selges. Blant årsakene til den svake inntjeningen skal ha vært at de tyske leietakerne så å si ikke kastet bort en krone på lokale innkjøp av mat og drikke. Det viser seg at nordmenn er de som bruker mest penger når de er på ferie. Og sentraleuropeerne bruker minst. Nettopp de som vi bygger mange av hyttebyene for er dem som

braker minst penger. Fra kontinentet kommer de med sine store biler og bringer med mesteparten av det de trenger. Alt tyskerne nyter, er det de kan bringe med seg. Da er det ikke lett å drive restaurant. Men de er betydelig flinkere i å fylle opp fryseren i bobilen

Fig. 4-17. På nært hold dominerer sement, impregnerte faste brygger og flytebrygger



med fisk fanget i nærområdet. I de årene tyskerne har besøkt Sørlandet, er de ute og fisker hele dagen. Fangsten fryses ned og tas tilbake til Tyskland. Ikke sjelden rapporteres det om fulle frysesystemer (og godt humør?) på hjemveien. Fiskerne, først og fremst i Sør Norge, mener at turistfisket nå må inn i fastere former. Utenlandske turister må også få fiskekvoter. Det bør således være begrensninger for hvor mye fisk de kan ta ut av landet, sier formannen i Fiskarlaget Vest i mars 1999. Det er særlig tyskere og nederlendere som kommer til Norge for å fiske. Ingen vet hvor mye fisk som går ut av landet, men det har vært tippet tall mellom 1000 og 10 000 tonn, filetert fisk per år.

Et spesielt problem er mangel på overensstemmelse mellom illustrasjonstegninger og det ferdige resultatet ved mange av inngrepene. Kommunene (f eks Grimstad) har den siste tid kommentert dette vanskelig forholdet, og vil nå til livs det de kaller fine tegninger og «glansbilder» som de mener gjør prosjektene dyrere, fordi de er unøyaktige og ikke i overensstemmelse med naturforholdene. Disse fargete, fine illustrasjonstegningene er

ikke juridisk bindende, men de kaster blår i øynene på de folkevalgte, som har lett for å bli overbevist når de får seg forelagt slike tegninger. Når prosjektet er ferdigstillet, føler folk seg «ført bak lyset» fordi resultatet ble så forskjellig fra illustrasjonene. Fevik Brygge (i Grimstad kommune) er av bygningsrådet leder hevdet å være et typisk eksempel på slike manipuleringer med «glansbilder». Mange av løftene til utbyggerne er ikke oppfylt. Nesten 4 år etter at de første flyttet inn i området, er viktige deler av fellesarealet fortsatt ikke ferdig opparbeidet.

Det foreligger en ekstrem plan om å reise et bygg i 7 etasjer med en delvis 8de etasje på toppen, i sjøkanten i Risør sentrum, og nær det gamle verneverdige hvite sjømerket fra begynnelsen av 1600-tallet, «Risørflekkene». Prosjektet omfatter 35 leiligheter. Totalt er prosjektet beregnet til 40 millioner (1986-kroner). Dette prosjektet er også presentert i et såkalt «glans»-bilde format, som i begynnelsen vakte stor positiv interesse blant

Fig. 4-18. Utbygging av en stor «blokk» i dette området er foreslått, men er foreløpig utsatt



administrasjon og politikere i Risør.

Heldigvis har noen få skriveføre arkitekter reagert på planene om store «Sørlandsfremmede» terrasseblokker i nærheten av nasjonale klenodier. Arkitekt Hans Olaf Aanensen er en av de viktigste kjennere av arkitektur på Sørlandet, en av forfatterne av bestselgeren «Norske Trehus» og en avgjørende person i bevaringen av Tyholmen i Arendal og gamle Risør bykjerne. Det var takket være hans undersøkelser i Arendal rundt 1970-tallet at Tyholmen ble bevart. Han gjorde også vesentlige antikvariske registreringer i andre viktige trebyer, som f.eks. Risør til samme tid. Disse registreringene har vært førende for utviklingen av disse byene og tettstedene seinere. Til planen om terrasseblokk i gamle Risør sier han: *«Risørs bybilde har motstått mange anslag, men kom til og med helskinnet gjennom etterkrigstidas miljøforvirring (forfatterens kommentar: hovedsakelig pga fattigdom, det var ingen som hadde penger nok til å ødelegge). Byen fremhever seg i europeisk målestokk. Det vil selvsagt være rom for videre utvikling, men da på byens premisser. Det planlagte prosjektet vil dersom det gjennomføres bety et katastrofalt feilgrep. Havnebildet i Risør er unikt og sårbart. Fjellene avrundes brått i havet og Risør er en by av to etasjers hus. Å ødelegge dette bybildet vil være katastrofalt. ... Det planlagte prosjektet er en malplassert boligblokk. Sjokkert og vantro har jeg forsøkt å forstå det som er tegnet og skrevet om prosjektet fra arkitekt Pedersens side. Spørsmålet jeg stiller meg er om det virkelig er Risør arkitekten har hatt i tankene».*

Arkitekten som har tegnet «boligblokken i Hasalen», like ved Risørflekken, sier til sitt forsvar at det er snakk om mer eller mindre kvalifisert synsing - både når det gjelder hvorvidt man skal bygge boliger i det aktuelle området og eventuelt hvordan disse skal se ut. Og legger til at de har tillit til innbyggerne i Risør og deres tillit til egne vurderinger. At det er selveste «mr. Sørlandsarkitektur Aanensen» det er snakk om, synes å bety lite.

4.3.3. Renaissance for kystsonen som attraktivt bo- og arbeidssted

Det er finnes ingen lette løsninger på kystens utfordringer. Man må nå etableres en tverrsektoriell gruppe som kan utvikle næringsmodeller tilpasset kystens særpregete forutsetninger og historiske tradisjon. Det er nettopp utviklingen i kystkysten som har skapt forholdene slik de nå er. Den tidligere livsformen var basert på flere faktorer og elementer som ikke lenger er til stede. Jevnbyrdighet mellom mennesker og kjønn var et av de viktigste forholdene. Mannen var sjefen på havet og kona hjemme. Hun styrte kystlandbruket og var «firmaets stedlige representant». Det var naturforholdene som skapte livsholdningene. På havet kreves evne til lynrask handling og beslutsomhet. På land er det like nødvendig å ha bondens evner til langsiktig planlegging. Både til sjøs og på land var det en stor grad av solidaritet under de relativt fattige forholdene som dominerte. De sosiale forholdene skapte en merkelig blanding av individuell selvstendighet og kollektiv holdning. Kystbygdene er noe av det mest karakteristiske Norge har, men er også blitt blant de mest forsømte og forfalte av våre bygder. Det finnes ingen patentløsning for hvordan man skal gå fram i kystnorge.

En viktig faktor er de ulike kjønnsforhold til den norske landsbygda og kysten. Unge kvinners identitet er i stor grad knyttet til utdanning og yrke. Mye tyder på at jenter er mer orientert mot høyere utdanning enn jevnaldrende gutter. Dette henger også sammen med de rollemønstre jentene forholder seg til. Mange lokale kvinneroller er basert på ufaglært arbeid innenfor rengjøring, helse- og sosialsektor, er lite attraktive. Dette betyr også at jentene velger seg bort fra sine lokalsamfunn. Utdanning og andre sosiale forhold nedfeller seg i et sterkt kjønnsdelt arbeidsmarked, som i Norge er mer kjønnsdelt enn i mange europeiske land. I distriktene er kvinner sterkt knyttet til og avhengig av det offentlige arbeidsmarked, spesielt arbeidsplassene innen skole-, helse- og sosialsektoren. Mange av

disse arbeidsplassene er steder for ufaglært arbeidskraft, men mange av stillingene forutsetter også spesielle kvalifikasjoner.

Svært mange, ikke minst blant jentene og kvinnene, har betydelige motforestillinger mot å bosette seg i distriktene, inklusivt kystsonen. Det gjelder enten de kommer fra by eller bygd, og har ikke primært med jobbtilbud å gjøre. Mange legger vel så stor vekt på forhold som service- og fritids-tilbud, sosialt miljø og kulturfaktorer, når de skal begrunne hvorfor de heller ønsker å bo mer sentralt. Bygda har likevel sine fortrinn, men det er ikke likegyldig hvilke øyne som ser. Menn er gjennomgående mer positive til å bo på bygda enn kvinner. Det gjelder særlig de som setter pris på jakt, fiske og friluftsliv og andre slike sysler. Hvis en skal oppsummere dette, viser alle undersøkelsene som er fortatt at den typiske distriktskommune av i dag framstår som mer attraktive for gutter og menn, enn for jenter og kvinner, og mer attraktiv for barnefamilier enn enslige.

I et kjønnsperspektiv er det viktig å forstå hva slags barrierer som gjør at kvinner ikke finner det attraktivt å oppholde seg i kystområdene, og om dette kan innpasses i en næringsutvikling av disse områdene. I hvilken grad representerer tradisjonelle ønsker og væremåter uoverstigelige barrierer for at kvinner finner det attraktivt å oppholde seg ved kysten? Man kan også se et klart paradoks her. Det dreier seg om forholdet mellom den offentlige distriktpolitikk om å satse på regional kompetanseutvikling og spesielt kvinner. Distriktene trenger kunnskap for å få nye arbeidsplasser og distriktene trenger kvinner. Kvinnene ønsker utdanning og arbeid. Den store utfordringen for bygdesamfunn i kysten og distriktskommuner er å få i gang prosesser som kobler kunnskapssektor og det lokale arbeidsmarked, på helt nye og nesten til nå helt ukjente måter.

Blant kystbeboerne er det uenighet om veivalget, når det gjelder markedets rolle. Noen mener at det er umulig å unngå at kysten blir kjøpt opp av private. Det er blitt hevdet at penge-

griske grunneiere har måttet ta mye av skylden for at fritidseiendommene selges ut, og ikke den såkalte «strandadelen». Mens andre mener at markedet og «utviklingen» må styre også i skjærgården, og at det er drømmetenkning å tro at folk vil bosette seg fast på mange av de tidligere bofaste øyene. Disse vil overlate til markedet å bestemme hvordan kystsonen skal se ut.

Vi lever i dataalderen. Et IT-samfunn betyr at mange yrker blir frakoblet stedet. Det er ikke nødvendig å være i de store, forurensede byene lenger. Det er heller ikke nødvendig hver dag å forflytte seg fra forstedene til sentrum av storbyene. Med datamaskin og videomuligheter kan du arbeide hvor du måtte ønske, om det så er på de ytterste og isolerte øyene. Her er det dessverre total mangel på støtte fra sentralt hold, til tross for ordlyden i mediene. Det trengs nå en raskt arbeidende komite som klart beskriver hva som trengs innen infrastruktur for at øyer og kystområder skal bli tilkoblet et bredbåndet kommunikasjonsnettverk. Skolene kan således opprettholdes i de fjerneste kyststrøk. Lærere og ulike skoler kan samarbeide ved fjernundervisning. Problemet er dessverre at Norge ennå ikke har innsett hva et kommunikasjon og IT-samfunn i praksis betyr og medfører. Det blir med overflatiske rapporter og gjentatte fyndord i byråkratmøter. Hvis Norge virkelig ønsker at mennesker skal bebo kysten igjen, må et minimum av forståelse være til stede rundt IT-infrastrukturen. Det viktigste er tilknytting til Internett og full video-oppsatt både i skolene og på grendehusene.

5. Etterord

Da dette studiet ble igangsatt for 2 ½ år siden, var man ikke klar over at utviklingen i Skagerraks kystsoner var kommet så langt og var blitt så kritisk. «Markedet» og en ny generasjons «jappeholdninger» er på offensiven, og forståelsen av kystens verdier klart på defensiven. Det er i løpet av få år blitt tale en helt ny type bygging i kystsonen, hvor framfor alt dimensjonene er så mye større. Man diskuterer nå 2-300 hytter der man før diskuterte 20-30. I tillegg er utbyggerne blitt mye mer profesjonelle i sine strategier for å få gjennomført prosjektene. Kronisk underbemannede kommuner blir lett «overkjørt» av de dyktige markedsførerne i utbyggingsselskapene. Her inngår spesielt «glansbilde»lignende og forførende illustrasjonsbilder i mange farger, egnet til å villedde politikere og administrasjonene i utbyggingsselskapene. Disse fargebildene mangler arkitektonisk presisjon, og viktigere er at de ikke er juridisk bindende. Dette påvirker administrasjon og politikere til å godta utbygginger de kanskje ellers aldri ville ha gjort. Ikke sjelden selges en opsjon for utbygging videre til et nytt selskap. Eventuelle tidligere inngåtte avtaler blir da juridisk uklare. Hvem skal nå stå til ansvar? Denne storutbyggingen påvirker også ellers sindige grunneiere til å presse fram utbygging i egne småfelt, som til sammen fører til en betydelig økning i bygging og privatisering av kystsonen. Med en slik byggeøkning som realitet, blir RPR-O kanskje kun et «teoretisk» intermesso, inntil myndighetene snarest tvinges til utforme en dyptgående strategi før den siste rest av kystsonen blir nedbygget.

I hele undersøkelsesperioden skjedde det så mye avgjørende for dette studiet i en rekke kommuner, media og domstoler, at det ikke var ønskelig å ferdigstille rapporten før våren 1999, hvis denne skulle få praktisk bruksinteresse. Sist sommer falt i tillegg en avgjørende dom i Høyesterett, som for første gang ga klarere og bedre muligheter til å forvalte allemannsretten i strandsonen.

Forfatteren er oppvokst ved havet, er økolog/forsker/journalist tilknyttet Risørforskning, og har i flere år arbeidet med kystsonens muligheter, utfordringer og problemer. Tidligere miljøvernrådgiver i to viktige sørnorske kystkommuner: Risør og Hvaler. Forfatteren har siden 1970 besøkt en rekke kystområder, og universiteter/læreinstitusjoner i Europa og Nord- og Sør-Amerika. Arbeidet rundt kysten begynte ved publisering i lokalavisa (Aust Agder Blad, Risør) i 1973 og har siden ført til en rekke artikler. Han har vært faglig rådgiver for to NRK1-tv programmer om forholdene i kystsonen, deltatt ved 3 anledninger på Dagsrevyen NRK1 om kystforhold og vært intervjuet flere ganger på NRK1-radio. Forfatteren har arrangert nordisk seminar om de «hvite» kystbyene («Den aktive trebyen», Risør 1990) og nordiske arkitektmøter rundt disse (Risør 1991), har holdt flere forelesninger om kystforhold ved utenlandske universiteter og deltatt på seminarer om kystforhold, kystens økologi, etnologi og historie.

Jens Petter Nilssen

6. Litteraturhenvisninger

På grunn av lesetekniske forhold er det ikke henvist til litteratur i teksten. For at litteraturhenvisningene skal bli mer grundige, er det også henvist til avisartikler. Avisene i Aust- og Vest-Agder og delvis Østfold er svært aktive når det gjelder å omtale forhold i kystsonen, og gjennomgående mer kritiske enn i de andre fylkene. Dette kan også skyldes at utbyggingspresset er mer akutt i kommunene i disse fylkene, men også at man bryr seg mer om allmennhetens rettigheter. Derfor er de fleste henvisningene til slike aviser. Avishenvisninger er gjort til forfatter når det er oppgitt i avisene, ellers til enkeltaviser og dato.

Aftenposten 1998. Dom om beiterett kan få følger for flere bønder. Aftenposten 8 oktober 1998.

Agderposten - Leder 1998. Offshore-VM trenger drama. Agderposten 20 juli 1998.

Agderposten. 1977. «Gull i gråstein». Serie sommeren 1997 om kystsonen og dens problemer (12 ulike datoer).

Agderposten 1998. Reddet fra flammehav. Agderposten 20 juli 1998.

Agderposten 1998. Selger unna bit for bit. Sterke reaksjoner på oppdeling av Lyngør fjorden feriesteder. Agderposten 19 desember 1998.

Alnæs, E. 1997. Sommeridyll ... Aftenposten 10 juli 1997.

Altmann, C. 1997. Vil ha flere naboer i skjærgården. Aftenposten 14 november 1997.

Altmann, C. 1999. Flytende hytte kan få landlov. Aftenposten 7 mai 1999.

Amundsen, K. 1991. Vær velkommen til Hadeland. Pensjonat og gårdsturisme. 1910-1965. Magistergrad Inst. Etnologi.

Andersen, A.B. 1997. Levedyktige kystsamfunn. Fædrelandsvennen. 11 juli 1997.

Andersen, E. 1996. Sandvika verst. Asker og Bærum Budstikke 15 februar 1996.

Appelton, J. 1975. The experience of landscape. John Wiley & Sons. Toronto.

Appelyard, D., Lynch, K. & Myer, J.R. 1964. The view from the road. MIT-Press. USA.

Arntzen, J. 1996. For friere ferdsel i naturen! VG 30 april 1996.

Arntzen, J. 1999. Gjerdedommen bør følges opp. Moss Avis 21 februar 1999.

Asheim, V. 1978. Kulturlandskapets historie. Universitetsforlaget. Oslo. 156s. ISBN 82-00-05178-1.

Aust-Agder-Blad (Risør) 1997. Østebøneset slår alle rekorder. 22 januar 1997.

Aust-Agder-Blad (Risør) 1998. 1000 nye hytter i Risør? Enda flere grunneiere i kø for å bygge hytter. (Steinar Johnsen). 28 juli 1998.

Aust-Agder-Blad (Risør) 1998. Proteststorm mot hytteplanene. (Rolf Røysland). 28 juli 1998.

- Ballestad, A.G. 1999. Finanskjendis nekter bruk av kjerrevei. Agderposten 5 mai 1999.
- Baltscheffsky, S. 1994. The archipelago - in search for silence. *Enviro* 17: 14-15.
- Berg, E. 1996. Estetikk, landskap og kraftledninger. *Kraft og miljø* nr. 22: 1-88. Norges vassdrags- og energiverk. Oslo. ISBN 82-4100-278-8.
- Berglihn, H. 1997. Hytte-boom i Risør. 29 november 1997.
- Bergman, M., Hedman, J., & Henriksson, E. 1988. Landskapet i vägplaneringen. Alnarp, Sverige.
- Bergstrøm, R., Lien, R. Wergeland Krog, O.M. & Aanstad, H.O. 1994. Biologisk mangfold. Handlingsplan 1995-2007. Miljøkommunen! Spydeberg. 99 s. + kart.
- Biolog 1994 (Tidsskrift for Biologenes interesseorganisasjon - BIO). BIO-konferansen 1994: Biodiversitet og evolusjon. *Biolog* 2-3 1994: 1-80. Oslo. ISSN 0801-0722.
- Biolog 1995 (Tidsskrift for Biologenes interesseorganisasjon - BIO). BIO-konferansen 1995: Bevaring av biologisk mangfold i kommunene. *Biolog* 3-4 1995: 1-98. Oslo. ISSN 0801-0722.
- Bjørlykke, K. 1996. Naturvitenskap og teknologi: Krise truer. *Kronikk Aftenposten* 14.05.1996.
- Blomquist, B. 1997. Sonjas fetter i strandkrig. Dumper stein for å holde båtfolket unna. *Dagbladet* 26 juni 1997.
- Bolghaug, C. & Dolmen, D. 1996. Dammer og småtjern rundt Oslofjorden; fauna og flora og verneverdi. Vitenskapsmuséet. *Rapp.Zool.Ser.* 1996/4: 1-XX.
- Borgersen, V. og K. Opprann. 1997. Musikkforbud i Asker-skjærgården. *Aftenposten* Aften 19 juni 1997.
- Bradshaw, A.D. & Chadwick, M.J. 1979. The restoration of land. Scientific Publ. London.
- Brudevold, E. 1999. Det spøker for idylliske Lyngør. *Aftenposten* 8 april 1999.
- Burke, M.J.W. & Grime, J.P. 1996. An experimental study of plant community invasibility. *Ecology* 77: 776-790.
- Bø, O. 1988. Pehr Kalms opphald i Sør-Noreg. Agder Historielag. *Årsskrift* 64: 26-33.
- Børresen, T. 1999. Festen som setter Arendal på kartet. *Agderposten* 9 januar 1999.
- Baastad, S. og Dimnola, V. 1998. Boligfelt ble spøkelsesby. *Kommunal Rapport*. 28 august 1998.
- Båtvik, J.I.I. 1995. Biologisk mangfold i Sarpsborg kommune. Utredning til Sarpsborg kommune, mai 1995. 193s. + kart. (insekter s. 131-146).
- Carlsen, J. 1994. Lyngørfjorden. Er dette sørlandsarkitektur? *Agderposten* 9 mai 1994.

- Carlsen, J. 1997. Sørlandshus i lånte fjær - kritikk av ferielandsbyen Portør Brygge ved Kragerø. Dagbladet 30 juli 1997.
- Cavers, P.B. & Harper, J.L. 1967. Studies in the dynamics of plant populations. I. The fate of seed and transplants introduced into various habitats. *J.Ecol.* 55: 59-71.
- Christiansen, A. 1998. Han foretrekker luftveien. *Aftenposten* 28 juni 1998.
- Christiansen, A. 1998. Helikopter til hytta? En åpen flekk er alt som skal til. *Aftenposten* 28 juni 1998.
- Cole-King, A. 1995. Marine protected areas in Britain: a conceptual problem? *Ocean Coastal Man* 27: 109-128.
- Colvin, B. 1970. *Land and landscape. Evolution, design and control.* William Clover & Sons Ltd. London.
- Cornell, L. (red) 1985. Handel og sjøfart. Kattegatt-Skagerrak prosjektet Meddelelser Nr. 8/1985. 129s. Ålborg. ISSN 0208-8463.
- Cornell, L. (red) 1988. Handel og sjøfart. Kattegatt-Skagerrak prosjektet Meddelelser Nr. 16/1988. 117s. Ålborg. ISSN 0208-8463.
- Crawley, M.J. 1986. The population biology of invaders. *Phil.Trans.Royal Soc.Lond. B* 314: 711-731.
- Dahl, E. 1991. Bevaring av mangfold gjennom kommunal arealdisponering. *Faginfo nr 23/1991*, s. 75-78, (Statens fagtjeneste for landbruket) NLH-Fagtjenesten.
- Dalsegg, A. 1998. Dyre hytter - dårlig smak. *Dagbladet*. 15 juni 1998.
- Daverdin, R.H., Aagaard, K., Sandlund, O.T. & B.Å. Tømmerås. 1995. Rapport fra NINA/DN Seminar: Indikatorer for overvåkning av biologisk mangfold. NINA Oppdragsmelding 329: 1-63. ISSN 0802-4103.
- De Vibe, Ellen S. 1997. Estetikk i plan- og byggesaker. Veileder. Rapport T-1179. Kommunal- og arbeidsdepartementet og Miljøverndepartementet. Oslo. ISBN 82-457-0145-9.
- Den bløde kyststribes Sommeravis. Nr. 2, 1997. 8 årgang. Arendal.
- Digranes, Å., Greve, S. & Reiakvam, O. 1988. Det norske bildet. Knud Knudsens fotografier 1864-1900. Grøndahl & Søn. Oslo. ISBN 82-504-0951-3.
- Direktoratet for naturforvaltning 1994. Forvaltning av sjøaure og sjørøye. DN-utredning 3-1994. 57s.
- Direktoratet for naturforvaltning. 1992. Truete arter i Norge. Norwegian Red List. DN-rapport 1992-6. 89 s.
- Direktoratet for naturforvaltning. 1994. Truete arter i Norge. Verneforslag. DN-rapport 1994-4.
- Direktoratet for naturforvaltning. 1994. Skogens naturlige dynamikk. Elementer og prosesser i naturlig skogutvikling. DN-rapport 1994-5. 47s.

- Direktoratet for naturforvaltning. 1994. Norsk databank for flora og fauna. Seminarreferat. DN-notat 1994-11.
- Direktoratet for naturforvaltning 1996. Spredning av arter i Norge. TE 718. 47s. ISBN 82-7072-235-9.
- Dolmen, D. (red.) 1995. Ferskvannslokaliteter og verneverdi. Rapport Univ. i Trondheim. Vitenskapsmuseet/Zoologisk serie 1995-6: 1-105.
- Dvergsdal, Å. 1999. Frykter flytende hytter i Oslofjorden. Aftenposten 7 mai 1999.
- Eeg, A. 1996. Kultivering av marginale sjørretbekker i Risør kommune 1996/97. Del I. Rapport, Risør kommune. 35s. + vedl. Risør.
- Ekstam, U. & Forshed, N. 1992. Om hävden opphör. Karlväkster som indikatorarter i ängs- och hagmarker. Naturvårdverket. Solna. 135 s.
- Ekstam, U., Aronsson, M. & Forshed, N. 1988. Ängar. LTs förlag. Stockholm. 209 s.
- Eliassen, F.-E. 1996. Bondegårder og byggrunn. Grunneie og grunnleie i Risør, Arendal og Grimstad på 1600- og 1700-tallet. s.7-36 i Aust-Agder-Arv 1996. Aust-Agder-Arkivet. Arendal. ISSN 0572-4368.
- Ellingsen, T. 1998. Press på kystkommunene. Krever sterkere styring. Agderposten 28 september 1998.
- Ellingsen, T. 1998. Vannscooter forbys. Agderposten 6 februar 1998.
- Engen, K. og N. Prebensen 1993. Rikfolk slipper unna. Bygger først - spør etterpå. VG 29 mai 1993.
- Engeset, B. 1997. Ei skjebnetid for kystkulturen. Kommunal Rapport 31 januar 1997.
- Enviro 1994. Special issue: ecotourism - tourism and environment. Enviro no. 17, 32s. ISSN 1101 7341.
- Eriksen, T. 1997. Utstillingsplass for rikdom. Fædrelandsvennen. 28 juni 1997.
- European Union for Coastal Conservation (EUCC) 1992. The coast: a European challenge. 16s.
- Farrell, B.H. & Runyan, D. 1991. Ecology and tourism. *Annls Tourism Res.* 18: 26-40.
- Fauna (Oslo) 1991. Barskogens økologi. *Fauna (Oslo)* 44: 1-153.
- Feininger, A. 1966. *Form in nature and life.* Thames & Hudson. London.
- Flinder, I.M.R. 1992. Sandø. Vår øy i havgapet. Eget forlag. 267s.
- Fjellberg, A. 1999. Strandsonen - ikke bare for allmennheten. Tønsberg Blad 26 februar 1999.
- Forskningsprogram om kulturlandskapet 1993. Jordbrukets kulturlandskap. Forskerkonferansen 1992 20-27 november Sundvollen Hotell. ISBN 82-426-0414-2.

- Fortidsvern 1996. Kulturminner i andres virkelighet. Fortidsvern 1-1996. 40s. ISSN 0332-7205.
- Fortidsvern 1998. Kulturhistorie i Agder. Vol 24, nr. 3/98. Oslo. 48s. ISSN 0332-7205.
- Forum for stedsforming Vest-Agder 1997. Døde kulisser eller levende liv? Konferanse på Bragerøya 1 september 1997. Kristiansand.
- Fossheim, E. 1998. Døråpner for fri ferdsel. Aftenposten 9 august 1998.
- Fossheim, E. 1998. Nå kan alle gå på stranda. 5 august 1998.
- Framstad, E. & Lid, I.B. 1998 (red.). Jordbrukets kulturlandskap. Forvaltning av miljøverdier. Universitetsforlaget, Oslo. 285s. ISBN 82-00-226379.
- Fredriksen, S. & Rueness, J. 1990. Eutrofisituasjonen i ytre Oslofjord 1989. Delprosjekt 4.1: Benthosalger i ytre Oslofjord. SFT Rapport 397/90. 63 s.
- Fredrikstad Blad 1963. Risikerer vi å få en «hytteslum» i våre aller vakreste områder. Fredrikstad Blad 20 mai 1963.
- Fredrikstad Blad 1992. Bygde ulovlig. Bygningsråds-nestleder bygde om uten tillatelse. Fredrikstad Blad 20 november 1992.
- Fremstad, E. & Elven, R. 1996. (in prep) Havstrand og flommark. Utkast til kapittel «Skjøtselhåndbok».
- Furuly, J.G. og Rangøy, N. 1997. Naturinngrep bekymrer NORTRA. Aftenposten 27 juni 1997.
- Fylkesmannen i Aust-Agder og Direktoratet for Naturforvaltning. 1996. Sjøørreten - kystens arvesølv. 8s. Arendal.
- Fylkesmannen i Østfold og Østfold Fylkeskommune 1996. Miljøstatus for Østfold 1995. 66s. Moss.
- Fylkesmannen i Østfold. Miljøvernavdelingen. 1993. Østfoldlandskap av regional betydning. 2. rev. utgave. Rapport 1/1993. 58s. ISBN 82-7395-081-6.
- Fædrelandsvennen 1997. Leder: Kysten vår. 8 juli 1997.
- Faarlund, N. 1992. Støy og stillhet i friluftsliv. Rapport 92/39 SFT. 68s. ISBN 82-7655-083-5.
- Gao, S. & Collins, M.B. 1995. On the physical aspects of the 'design with nature' principle in coastal management. Ocean Coastal Man 26: 163-175.
- Gardåsen, T.K. 1988. Skagerakkysten - en kulturhistorie i bilder. Fylkesmuseet for Telemark og Grenland. 152s. Skien. ISBN 82-90692-04-8.
- Gauslaa, S. 1998. Vannscootere forbys. Agderposten 6 februar. 1998.
- Gjertsen, K.R. 1996. Byggeskikk i Kyst-Norge. s.79-112 i Fortidsminnevernforeningens Årbok Vol 150, 1996. Oslo. ISSN 0071-7436. ISBN 82-90052-52-9.

- Gran, J. 1998. Idyll til Bonanza-pris. 2.3 millioner kroner for 73 kvadratmeter. Agderposten 9 mai 1998.
- Gran, J. og S.H. Øigård 1998. Ny by til 115 millioner. Agderposten 14 mai 1998.
- Grimstad bymuseum. 1927. Grimstad bys historie (s.81-103, fra Pehr Kalms opptegnelser ved opphold her i 1747/48). Grimstad.
- Groves, R.H. & Burdon, J.J. 1986. Ecology of biological invasions. Cambridge Univ.Press 166s. ISBN 0-521-30355-9.
- Grønlund, D. 1999a. Hun tar arkitektene i skole. Agderposten 12 mai 1999.
- Grønlund, D. 1999b. Fevikpollen var «glansbilde». Agderposten 12 mai 1999.
- Gustafson, G. 1997. Ny-Hellsund for privilegerte? Fædrelandsvennen 2 august 1997.
- Gustavsson, L. & Ahlén, I. (red) 1996. Sveriges Nationalatlas - Växter och djur. ISBN 91-877-35-5.
- Gustavsson, R. & Ingelög, T. 1994. Det nya landskapet - kunskaper och idéer om naturvård, skogsodling och planering i kulturbygd. Skogstyrelsen, Sveriges lantbruksuniversitet. 360s. ISBN 91-88462-10-2.
- Hanson, T. 1994. «På Tjøme levde de a' hvalær og badegjestær». Tjøme kulturkontor. 34s. ISBN 82-9933-64-6.
- Hardeng, G. 1997. Vern og forvaltning av lokalt verneverdige plantearter. Blyttia 55/4: 183-187.
- Hardeng, G. 1999. Vern av viktige naturområder rundt Oslofjorden/Telemark-kysten. Fylkesmannen i Østfold, miljøvernavdelingen, rapport nr. X-1999.
- Hardeng, G. (red)., Stabbetorp, O., Auestad, I., Bratli, H., Båtvik, J.I.I., Engan, G., Kristiansen, R., Walberg, G. og J. Wesenberg. 1997. Botaniske registreringer i Østfold. «Oslofjord-verneplanen» 1993-96. Naturfaglige undersøkelser i Østfold. III. Fylkesmannen i Østfold, miljøvernavdelingen, rapport nr. 4-1997. 144s. 82-7395-127-8
- Harsheim, J. & Hovik, S. 1996. Fra det globale til det lokale. En studie av kommunal oppfølging av Nordsjødeklarasjonen. NINR-Rapport 1996:6.
- Heiberg, A.N. 1997. Båtrace. Aftenposten 11 august 1997.
- Heiberg, E. 1995. Biologisk mangfold i kommunene: Føre-var eller tut og kjør? Plan 6/1995: 42-46. ISSN 0805-083X.
- Helgesen, S.-E. 1988. De spennende hyttene på de umulige tomtene. Bonytt 48: 64-77.
- Higuchi, T. 1983. The visual and spatial structure of landscapes. MIT Press. Cambridge. Massachusetts. ISBN 0-262-08120-2.
- Holen, Ø. 1996. Rent i senk av speedbåt. De fem guttene skulle bare tulle med oss. Arbeiderbladet. 5 august 1996.

- Holm, P.A. 1998. Hyttepoliti slår til mot hytteeiere. Aftenposten. 6 juni 1998.
- Hovik, S. & Harsheim, J. 1996. Miljøvernets plass i kommunepolitikken. NIBR-rapport 1996:5.
- Hultén, E. 1971. Atlas över växtarnas utbredning i Norden. Stockholm. 531 s.
- Hustadnes, H. 1997. Finansmann video-overvåker alle som går i land på hans eiendom. Aftenposten 13 november 1997.
- Hågvar S. 1991. Bevaring av den norske naturarven: 90-årenes naturvernopp-gave. Faginfo nr 23/1991, 9-17, (Statens fagtjeneste for landbruket) NLH-Fagtjenesten.
- Hågvar S. 1993. Sentrale begreper i flerbruket: Nøkkelbiotoper, kontinuitet og ikke-hogst. Norsk Skogbruk 12: 20-21.
- Hågvar, S. 1995. Naturvernets verdigrunnlag og dagens utfordringer. Institutt for biologi og naturforvaltning. Norges landbrukshøgskole. ISBN 82-557-0411-6.
- Iddeng, B. Fritidsbåter og kloakkutslipp. 1997. Aftenposten - Aften 23 juli 1997.
- Ingelög, T., Thor, G., Hallingbäck, T., Andersson, R. & Aronsson, M. (red) 1993. Floravård i jordbrukslandskapet - skyddsvårda växter. Databanken för hotade arter. SBT förlag. Lund. 559s. ISBN 91-971255-7-1.
- Iversen, G.S. 1997. Grovt naturinngrep. Hytteeier vil sprengte bort Hvalers største steinblokk. Fredrikstad blad. 22 oktober 1997.
- Iversen, G.S. 1995. Mudret ute å søke. Fredrikstad blad. 26 oktober 1995.
- Iversen, G.S. 1997. Strid om sauebeite. Skal 150 sauer få beite fritt på Herføl til sommergjestenes forvilelse. Fredrikstad Blad 3 april 1997.
- Iversen, G.S. 1998. Hytteskatt neste trekk. Fredrikstad Blad. 10 september 1998.
- Iversen, G.S. og G.A. Carlsson 1998. Fritt fram for flere nye blåskjellanlegg? Fredrikstad Blad 19 juni 1998.
- Jellicoe, G. & Jellicoe, S. 1975. The landscape of man. Thames and Hudson. London.
- Jensen, I. 1993. Havet var leveveien. Hvaler Bygdebok 1800-1940. Hvaler kommune, Hvaler.
- Johnsen, S. 1995. Ulovlig bygging ender som regel bare med bøter. Anmeldelser blir henlagt av politiet. Aust Agder Blad 10 oktober 1995.
- Johnsen, S. 1998. Det er størrelsen det kommer an på. Aust Agder Blad 6 juni 1998.
- Johnsen, S. 1998. Varsler aksjoner mot enda flere hytter. 200 er mer enn nok, sier lederen for Øisang Vel. Aust Agder Blad 24 juli 1998.
- Johnsen, S. 1998. Vil fordoble arealet i Flisvika. Aust Agder Blad 17 januar 1998.

- Johnsen, S. 1998. Økt press på Sørfjorden, men Risør tåler satsingen i Sørfjorden. Aust Agder Blad. 4 juni 1998.
- Jolliffe, I.P. & Patman, C.R. 1985. The coastal zone: The challenge. *J. Shoreline Man.* 1: 3-36.
- Jonssen, T. 1996. «Huckleberry Knut» - en helårs turbåt. Akterposten. 28 september 1996.
- Jung, C.G. 1969. The archetypes and collective unconscious. Princeton Univ. Press. Princeton. N.J.
- Kapital 1998. Årets tomtekjøp. Kapital s. 112. Nr. 16/98.
- Kaplan, R. & Kaplan, S. 1989. The experience of nature. A psychological perspective. Cambridge University Press. USA.
- Killer, R. 1972. A semantic model for describing perceived environment. Document Cambridge Univ. Press, USA.
- Kimbal, T. 1959. An introduction to the study of landscape design. Boston.
- King, O.H. 1995. Estimating the value of marine resources: a marine recreation case. *Ocean Coastal Man* 27: 129-141.
- Kiran, K. 1997. Krokodilletårer på naturens vegne. Aftenposten 6 august 1997.
- Kommunal Rapport 1999. Eiendomsrett viktigere enn å sikre bosettingen. Kommunal Rapport 30 april 1999.
- Kommuneforlaget. 1989. Ta vare på kommunelandskapet. Oslo.
- KRD (kommunal og regionaldepartementet)-Nytt 1998. Enklere godkjenning av byggesaker. KRD-Nytt 5/98.
- Kråkerøy og Onsøy kommuner. 1981. Stedstilpasset bebyggelse. Bygningsrådene i Kråkerøy og Onsøy kommuner, Kråkerøy og Onsøy. 116s.
- Kysten (tidsskrift). Ulike årganger. Oslo. ISSN 0332-9550.
- Lange, O.R. 1996. Båteiere vil ha sjøen alene. Dagbladet. 29 juni 1996.
- Larsen, I. 1996. Landbruket - flaskehalsen i miljøvernet. Kommunal Rapport 10/6: 34.
- Larsen, I. 1998. For dyre friluftssarealer. Kommunal Rapport. 23 oktober 1998.
- Larsen, I. 1998. Mindre statlig styring. Kommunal Rapport. 13 november 1998.
- Larsen, I. 1999. Få kommuner kjenner sin biologiske kapital. Kommunal Rapport 9 april 1999.
- Larsen, P.-M. 1997. Korallrevene tråles bort. Fiskets Gang. Nr. 11-12/1997: 5-8.
- Lem, S. 1993. Sommer, sol og støy. Aftenposten 13 mai 1993.
- Lid, G. og Øigård, S.H. 1997. Naive overfor rike. Sørlandet er for naiv overfor rike folk som vil bygge sommerhus på Sørlandet. Agderposten 1997.

- Lien, T.M. 1996. Hyttejakt med helikopter. Agderposten 15 juni 1996.
- Lien, T.M. 1998. Ny prisrekord i blindleia. Bergens-reder kjøpte seg hytte til 14 millioner kroner. Agderposten 26 juni 1998.
- Lindborg, T. og R. Schüldt. 1997. Fårbetning og biologisk mangfold: en studie av diversitet, frøspredning och produktion på Lilla Karlsö. Rapport-Naturvårdverket nr. 4705. 41s. Stockholm.
- Linnebo, I.L. og Holand, E. 1997. Denne veien skal bort. Politianmelder hytteeier for ulovlig veibygging. Agderposten. 22 november 1997.
- Litton, R.B. jr. 1968. Forest landscape description and inventories. USDA Forest Service Res.Pap. SW-49.
- Lohne, B.J. 1994. Hvem skal eie Sørlandet? Fædrelandsvennen. 29 august 1994.
- Lundberg, A. & Rydgren, K. 1994. Havstrand på Sørøstlandet. Regionale trekk og botaniske verdier. - NINA Forskningsrapport 47: 1-222. ISSN 0802-3093.
- Lundberg, A. 1987. Natur og miljø i endring. Universitetsforlaget. Oslo. ISBN 82-00-18165-0.
- Lundberg, A. og K. Rydgren. 1994. Havstand på Sørlandet. Regionale trekk og botaniske verdier. Norsk Institutt for Naturforskning Rapport 59: 1-127.
- Lynch, K. 1960. The image of the city. MIT-Press. Cambridge. Massachusetts.
- Lystad, E. og J.F. Larsen. 1996. Grønnalger på bløtbunn i Ytre Oslofjord - En sonderende undersøkelse. Rapport 672/96. SFT. 29s + appendiks.
- Lønrusten, T. og Nilssen, J.P. 1994. Friluftsplau for Hvaler kommune, Østfold. Forslag til plan for det viktigste friluftsområde i Oslofjorden. Hvaler kommune, Hvaler.
- Magnor, P.T. 1998. Høyesterettsdom berører neppe Oslo. Strand-eierne kan puste lettet ut. Aftenposten-Aften 12 august 1998.
- Max - Neef, Manfred 1984. Från andra sidan - Barfota ekonomiska försök. Nordan.
- McHarg, I.L. 1969. Design with nature. The Natural History Press. New York.
- Medbøe, K.A. et al. 1995. Friluftsliv i Østfold. Fylkesmannen i Østfold, miljøvernnavdelingen, rapport nr. 11-1995. 78s + vedlegg. 82-7395-108-1.
- Miljøprosjekt Rikspolitiske retningslinjer i Oslofjorden. 1996. Natur - kultur - rekreasjon. Bulletin nr. 5, T-1134. 18s. Oslo. ISBN 82-457-0099-1.
- Miljøprosjekt Rikspolitiske retningslinjer i Oslofjorden. 1997. Natur - kultur - rekreasjon. Bulletin nr. 6, T-1182. 18s. Oslo. ISBN 82-457-0148-3.
- Miljøverndepartementet 1988. Kommunale miljø- og ressursprogram. Del 1-2. Miljøverndepartementet. Oslo.
- Miljøverndepartementet 1994. Truet rikdom. Bevaring og bruk av naturens mangfold. MiljøTema. 40s. Miljøverndepartementet. Oslo. ISSN 0801-2768.

Miljøverndepartementet 1997. St meld nr 29 (1996-97): Regional planlegging og arealpolitikk. 139s. Oslo.

Miljøverndepartementet 1997. St meld nr 58 (1996-97): Miljøvernpolitikk for en bærekraftig utvikling. Dugnad for framtida. 224s. Oslo.

Miljøverndepartementet og Kommunenes Sentralforbund. 1993. Kommunal miljøvernplanlegging. Om miljøvernplanleggingens rolle i utformingen av en kommunal miljøvernpolitikk. Kommuneforlaget, Oslo.

Mossberg, B. Stenberg, L. & Ericsson, S. 1993. Den nordiske flora. Wahlström & Widstrand. 696s. ISBN 91-46-14833-7.

Moy, R. 1999. Ukontrollert turistfiske truer eksistensen til yrkesfiskerne. Aftenposten 17 mars 1999.

Moy, R. 1999. Venter 100 000 fisketurister. Aftenposten 7 mai 1999.

Myhr, K-I. 1998. Kjørte rett på holme: to drept. Dagbladet 7 september 1998.

Mykland, O. 1996. Boligprosjekt i vasken? Treg saksbehandling i Risør. Agderposten 10 september 1996.

Mykland, O. 1997. Avviser arkitekt-kritikken. Agderposten 26 september 1996.

Mykland, O. 1997. Full arkitektkrig i Risør. Agderposten 2 januar 1997.

Mykland, O. 1998. Risør kan tåle storutbygging. Agderposten. 3 juni 1998.

Mykland, O. 1998. Risør skal leve hele året. Organisert kamp mot gigantiske reiselivsplaner. Agderposten 9 juli 1998.

Mykland, O. 1998. Trenger hytter for ikke å bli soveby. Agderposten. 4 september 1998.

Mykland, O., Landsend, M. og E. Holand. 1998. Hytteby til 300 mill. kr. Byggestart i 1999 for Sørlandets største reiselivsprosjekt. Agderposten. 22 januar 1998.

Mykland, O. og Sandmo, S. 1998. Hytteby til 300 millioner. Agderposten 16 desember 1998.

Mæstad, K. 1998. Her døde to. Kjørte speedbåten rett på holmen. Dagbladet 19 juli 1998.

Nationen 1997. Sakker akterut i telekrigen. Distriktsbedrifter får ikke moderne telekommunikasjon. Nationen 27 november 1997.

Nedkvitne, J.J., Garmo, T.H. & Staaland, H. 1995. Beitedyr i kulturlandskap. Landbruksforlaget, Oslo. 183 s.

Nedrelid, T. 1993. Den sårbare og dyrebare stillheten. Aftenposten 23 mai 1993.

Nihlén, J. 1966. Landskapsvård - vår tid formar landskapet. Samfundet för hembygdsvård. Tryckericentralen, Borås.

- Nilsen, T.I. 1994. Bygg først - spør etterpå? Frykter for den unike kystnaturen på Hvaler. Demokraten. 7 juni 1994.
- Nilssen, J.C. 1996. Registrering av sjørrretvassdrag i Risør kommune 1995 - med plan for biotopjusterende tiltak i et utvalg marginale bekker. Risør kommune. Risør.
- Nilssen, J.P. 1993. Miljøstatus for Hvaler kommune. Skjærgård i sentrum? Hvaler kommune.
- Nilssen, J.P. 1995. Skjærgård i sentrum? Langsiktig forvaltning av Oslofjordens kystsone. Vann 30: 157-178.
- Nilssen, J.P. 1996. Kartkontorene - samarbeidspartnere eller bremseklosser? Kommunal Rapport 9/22:7.
- Nilssen, J.P. 1996. Miljøvernministeren må skjære igjennom. Kommunal Rapport. 9 august 1996.
- Nilssen, J.P. 1996. Natur, biologisk mangfold og kulturlandskap på Hvaler. Fylkesmannen i Østfold, miljøvernavdelingen, rapport nr. 5-1996. 69 + 118s. ((82-7395-127-8)).
- Nilssen, J.P. 1997. Den föränderliga mångfalden vid Fennoskandiens kuster. Skärgård (Finland) 20: 22-25. ISSN 0356-9381.
- Nilssen, J.P. 1997. Från förgård till bakgård - eller en gemensam resurs? Skärgård (Finland) 20: 19-21. ISSN 0356-9381.
- Nilssen, J.P. 1997. Sørledning i blindlei - eller finnes et annet Agder? Kommunal Rapport. 8 mai 1997.
- Nilssen, K.M. 1997. Øster Riisøer. «Strandsidere og arbeidsfolk». En undersøkelse av Risørs eldste bebyggelse. 391s. Eget forlag. Risør.
- Norberg-Schulz, C. 1981. Genius loci. Academy Editions. London.
- Norberg-Schulz, C. 1986. Et sted å være. Essays og artikler. Gyldendal. Oslo. ISBN 82-05-16680-3.
- Norberg-Schulz, C. 1992. Mellom jord og himmel. En bok om steder og hus. Pax. Oslo. ISBN 82-530-1585-2.
- Norberg-Schulz, C. 1993. Stedsbruk. Byggekunst 75:158-163. ISSN 0007-7518.
- Nordisk Ministerråd 1987. Natur- og kulturlandskap i arealplanleggingen. Del 1. Natur- og kulturlandskapet i arealplanleggingen. 1. Regioninndeling av landskap. Nordisk Ministerråd Miljørapport 1987:3. 407s. ISBN 87-73-03122-4.
- Nordisk Ministerråd 1987. Natur- og kulturlandskap i arealplanleggingen. Del 2. Forvaltning av ressurser og verdier. Nordisk Ministerråd Miljørapport 1987:3. 188s. ISBN 87-73-03123-2.
- Norges allmennskapelige forskningsråd (NAVF). 1990. Kulturminnevernets teori og metode. Seminarrapport fra Ulstein kloster 8.-11.mai 1989. Rådet for humanistisk forskning. NAVF. Oslo. ISBN 82-7216-619-4.

- Norges forskningsråd Program for forskning om kulturminnevern 1995. Marinarkeologi. Kunnskapsbehov. FOK-rapport. 204s. Oslo. ISBN 82-12-00438-4.
- Norges kulturråd. 1997. Kystkultur. Innlegg Norges kulturråds årskonferanse 1997 om Kystkultur 3-4 desember 1997. Oslo.
- Norges Landbruksvitenskaplige Forskningsråd (NLVF) 1991. Åtte perspektiver på bygdeutvikling. NLVF-publikasjon 3/91. 179s. Oslo. ISBN 82-7290-563-9.
- Næss, T. 1997. Langsomt ble landet tatt fra oss. Kronikk. Fædrelandsvennen. Juni 1997.
- Olsen, H. 1985. Fiskerienes og fiskerimiljøenes utvikling. Kattegatt-Skagerrak prosjektet Meddelelser Nr. 9/1985. 185s. Ålborg. ISSN 0208-8463.
- Onsaker, T. 1996. Full alarm for å redde strandsitterhus fra 1600-tallet i Arendal. Kommunens saksbehandler godkjente riving. s. 8-11. Fortidsvern nr 3/1996. ISSN 0332-7205.
- Onsaker, T. 1998. Rydder i mastejungelen. Agderposten. 17 august 1998.
- Onsaker, T. 1998. Ikke penger til regninger. Agderposten 4 november 1998.
- Onsaker, T. 1998. Fem ferieanlegg konkurs. Agderposten. 21 november 1998.
- Onsaker, T. 1998. Lyngørporten konkurs. Agderposten. 20 november 1998.
- Ottar 1996. Landskap etter slått og beite. Nr. 209. 72 s.
- Ottensen, P.S. (red.) 1993. Norge insektsfamilier og deres artsantall. NINA Utredning 55: 1-40.
- Pedersen, P.J. 1997. Rikdom og armod på agderkysten. Fædrelandsvennen. 7 juni 1997.
- Petersen, G.C. 1986. Kønnsarbejdsdeling og magtforhold. Kattegatt-Skagerrak prosjektet Meddelelser Nr. 12/1986. 176s. Ålborg. ISSN 0208-8463.
- Prestvold, J.B. 1997. Lei av skjærgårdsnostalgikere. Fædrelandsvennen. 11 juli 1997.
- Prestvold, J.B. 1997. Vil frede Ny-Hellsund. Fædrelandsvennen. 27 juni 1997. Prosjektgruppe for overvåkning av Ytre Oslofjord. 1998. Samordnet overvåkning av Ytre Oslofjord. Rapport fra prosjektgruppen januar 1998. Moss. 21 sider + bilag.
- Rosenvinge, Ø. 1998. Fra bryggefest til bryggepest - eller flytebryggenes inntog langs kaifronten. Fortidsvern vol 24, nr. 3/98: 20.
- Rowe, D. 1993. Leisure, tourism and 'Australianness'. Media Culture Society 15: 253-269.
- Ruberg, H.S. 1999. Prinsipiell dom for allemannsretten. Miljøverndepartementet -
- Odin 1999. <odin.dep.no/md/nyheter/1999/kl/990115.html> (lest 23 februar 1999).
- Røberg-Larsen, T.-E. 1999. Tusen milliarder «på bok». Dagsavisen (Arbeiderbladet) 5 mai 1999.

- Røe, P.G. 1999. Hytter til besvær. Kommunal planlegging og fritidsboliger i pressområder langs kysten. NIBR-notat 1999/101: 1-36.
- Røed, L.-L og Georgsen, T. 1996. Sørlandskysten - tettere og tettere. Aftenposten 28 september 1996.
- Røisland, R. 1988. Full gass på Østebønneset. Aust Agder Blad. 21 november 1998.
- Røisland, R. 1998. Netcom tapte kampen mot Risør. Aust Agder Blad 3 juli 1998.
- Røisland, R. 1998. Planene på Østebønneset kan utløse krav om gang- og sykkelvei. Aust Agder Blad. 7 august 1998.
- Røisland, R. 1998. RV krever bred debatt om reiselivssatsingen. Aust Agder Blad 31 juli 1998.
- Røisland, R. 1998. Vi er her for å tjene penger. Aust Agder Blad 7 august 1998.
- Røisland, R. 1998. Conseptor har vunnet slaget om Østebønneset. Aust Agder Blad 15 oktober 1998.
- Røssaak Nilsen, B. & Øigård, S.H. 1999. Bolig i småbåtregisteret. Agderposten 5 mai 1999.
- Råde kommune 1997. Kommunedelplan for kystsonen. Råde kommune. 30s. Råde.
- Saarinen, J. 1998. Tourist destinations and attractions - interpretations of the spatiality of tourist motives. Nordisk Sammhällsgeografisk Tidsskr nr. 26: 52-63.
- Samuelsson, J., Gustavsson, L. & Ingelög, T. 1994. Dying and dead trees - a review of their importance for biodiversity. Rep. 4306. Swedish Env.Prot.Agency. 109s. ISBN 91-620-4306-4.
- Sandlund, O.T. & Schei, P.J. (eds.) 1993. Norway/UNEP expert conference on biodiversity. Directorate for Nature Management/Norwegian Institute for Nature Research. ISBN 82-426-0384-7.
- Sandlund, O.T. (red.) 1992. Biologisk mangfold i Norge. En landsstudie. DN-rapport 1992-nr. 5a. 101+2s. ISSN 0801-6119.
- Sandlund, O.T., Hindar, K. & Brown, A.H.D. 1992. Conservation of biodiversity for sustainable development. Scandinavian University Press. Oslo. 324 pp. ISBN 82-00-21508-3.
- Schancke, A. 1987. Det samiske landskap - er det kultur eller landskap eller kultur i landskap? Fortidsvern 13/3:17-19. ISSN 0332-7205.
- Schmidt, N. 1999. Hytteeierne - en trussel. VG 26 april 1999.
- Segrell, B. & Lundquist, J. 1993. The attractive coast - Context for development of coastal management in Sweden 1930-90. Scan.Housing Planning Res. 10: 159-176.
- Simonds, J.O. 1978. Landscape architecture. The shaping of man's natural environment. McGraw-Hill book company, Inc. New York.

- Simonsen, L. 1997. Biotopforbedrende tiltak i sjørretbekker. Fylkesmannen i Østfold, miljøvernavdelingen, rapport nr. 6-1997. 51s. 82-7395-129-4.
- Skjegstad, O.K. 1997. Jappene truer friluftslivet. Arbeiderbladet. 11 juli 1997.
- Skyrud, T. (red.)(Norges Forskningsråd) 1996. Problemnotat om taksonomisk forskning i Norge. 52 s.
- Skärgårdsinstitutet vid Åbo Akademi 1996. Tema: Den maritima människan. Skärgård. Nr 4/1996. Åbo, Finland. ISSN 0356-9381.
- Solheim, H. 1997. Ja til Edholmen. Berntsen brukte storslegga. Demokraten. 23 juli 1997.
- Sorte, G. 1969. Perception av landskap - Komplexitetens betydelse. LTH.
- Sorte, G. 1970. Perception av landskap - Helhetens betydelse. LTH.
- Sorte, G. 1971. Perception av landskap. Licenciatavh. Inst. Hagekunst NLH.
- Sorte, G. 1974. Ingrepp i naturen. In Acking, C-A. ed. Bygg mänskligt. Askild & Kärnekull, Stockholm, Sverige.
- Sorte, G. 1982. Visuelt urskiljbara egenskaper hos föremål i den byggda miljön. Rapport R5:1982. Statens Råd för Byggnadsforskning. Stockholm.
- Sorte, G.J. 1985. Hur upplever vi landskapet? SLU. Verksamhetsberättelse.
- Steensen, S. og A.K. Andersen. 1998. Angrer brygge-boom. Kysten er blitt uframkommelig for allmennheten. Agderposten 31 januar 1998.
- Steen-Iversen, G. 1992. Strandsone i fare. Alvorlig utvikling påvises i Oslofjordprosjektet. Fredrikstad Blad 7 desember 1992.
- Steen-Iversen, G. 1997. Grovt naturinngrep. Hytteeier vil sprengte bort Hvalers største stenblokk. Fredrikstad Blad 22 oktober 1997.
- Staaland, H., Holand, Ø. og J. Kielland-Lund. (i arbeid). Beitedyr og kulturlandskap. Ms. 6s. +figurer, tabeller. Norges Landbrukshøgskole.
- Sundt, B. og H. Øigård. 1997. Reder i nabokrangel. Hindrer ferdsel langs strandlinje. Agderposten 28 november 1997.
- Svalastog, S. (red.) 1985. Innpassing av reiseliv i lokale samfunn. Rapport nr 8: Bearbeida innlegg fra seminaret: Turisme ved kysten. Risør 4-6 juni 1984. Oppland distriktshøgskole. Informasjonsserien nr 55-1985. 192s. Lillehammer. ISBN 82-7184-080-0.
- Svalheim, E. 1998. Prosjekt: Bærekraftig utnyttning av kulturlandskapet i kystsonen i Aust-Agder. Foreløpig rapport. Fylkesmannens landbruksavd. 76s. + vedlegg. Arendal.
- Svalheim, E. 1999. Bærekraftig utnyttning av kulturlandskapet i kystsonen i Aust-Agder. Prosjektrapport. Fylkesmannens landbruksavd. 130s. Arendal.
- Svennevig, T. 1998. Greit å leie en sørlending. Agderposten 19 august 1998.

- Tinholt, D. 1997. Stuve vil bygge hytter i Kragerø. Sterke kapitalinteresser fra Oslo og Vestlandet er klare til å investere millioner av kroner i et omfattende hytteprosjekt i Kragerø-skjærgården. Dagens Næringsliv 4 juni 1997.
- Tinholt, D. 1999. Enkelt hytteliv frister ikke. Dagens Næringsliv 30 mars 1999.
- Thygesen, K. H. 1999. Turismens virkning på lokalsamfunnet Risør (et utkast til debattrapport). Utgitt av Rød Valgallianse Risør. Mai 1999. 23 s.
- Tjøme kommune 1996. Kommunale sakspapirer (brev, uttalelser, sakspapirer) ang. mudring av Hagakilen i Tjøme kommune.
- Tonholt, D. 1998. 1200 nye feriehus. Dagens Næringsliv. 15 juli 1998.
- Torgersen, H. s.a. En sliten, liten strand. Nationen 1992.
- Tømmerås, B.Å. (red.) 1995. Introduksjoner av fremmede organismer i Norge. NINA Utredning 62: 1-141. ISSN 0802-3107.
- Tønsberg Blad 1999. Fritidsbebyggelse og dispensasjon. Tønsberg Blad 22 februar 1999.
- Ulrich, R. 1985. Aesthetic and emotional influences of vegetation: A review of the scientific literature. Document D2, Swedish Council for Building Research, Stockholm, Sverige.
- Ustaheim, T. 1995. Hvem er de egentlige taperne? Kapital nr. 13/95: 8.
- Vagstein, A.M. 1993. Kvalitativ stedsanalyse. Byggekunst 75:164-169. ISSN 0007-7518.
- Vagstein, A.M. 1996. (in prep). Arbeidstittel. Steder i Norge.
- Van der Eynden, J. 1997. Hvem eier Sørlandet? Fædrelandsvennen. 30 juni 1997.
- von Wright, G. H.. 1961. Essay om naturen, människan och den vetenskapligt tekniska revolutionen, Vetenskapsamfundet Lund.
- Walters, M.B. & Reich, P.B. 1996. Are shade tolerance, survival, and growth linked? Low light and nitrogen effects on hardwood seedlings. Ecology 77: 841-853.
- Weber, B. Bevaring av løse fornminner fra bygravinger. FOK-rapport nr. 14. 48s. Oslo. ISBN 82-12-00252-7.
- Werner, K. 1994. Terrassen en miljøbombe. Arbeiderbladet 2 februar 1994.
- Wiig, T. og F.E. Strømberg. 1997. Lufta er for alle. Aftenposten 10 august 1997.
- Wilhelmsen, T. 1998. Strengere statlig styring? Tønsberg Blad 9 september 1998.
- Winsemius, P. 1995. Commentary - Integration of policies: a requirement for coastal zone management. Ocean Coastal Man 26: 151-162.
- Winter-Larsen, T. 1999. Lokal forvaltning av sjøområdene. Vann 34/1: 122-126.

Østfold Fylkeskommune. s.a. Kystsoneplan for Østfold. Østfold Fylkeskommune, Sarpsborg.

Aamland, I, Sundt, B og A.K. Andersen. 1995. Gigantveranda ble bygd ulovlig. Agderposten 15 desember 1995.

