



NES MILJØPARK AS
Miljøparkvegen 112
2160 VORMSUND

Saksbehandler, innvalgstelefon
Øystein Solaas, 32266713

Vedtak om endring av tillatelse etter forurensningsloven til drift av jordvaskeanlegg for Nes Miljøpark AS på gbnr. 93/1 i Nes kommune

Statsforvalteren i Oslo og Viken endrer tillatelsen til Nes Miljøpark AS til drift av jordvaskeanlegget i Nes. Vi gir tillatelse til utslipp av 2 000 m³ rensset prosessvann i året, og fjerner krav om at vaskede masser må overholde normverdier for forurenset grunn før gjenbruk. Tidsrommet for pukking og knusing av stein utvides, men vi strammer samtidig inn på antall dager denne aktiviteten tillates. Vi gir ikke tillatelse til å øke mengden masser som til enhver tid kan lagres på anlegget. Endret tillatelse følger vedlagt.

Statsforvalteren fatter vedtak om gebyr på kr 112 300,- for behandling av saken.

Vedtaket om endret tillatelse og gebyrfastsettelse kan påklages innen 3 uker.

Vi viser til søknad mottatt 02.11.2020 om endring av tillatelse til virksomhet etter forurensningsloven, revidert søknad mottatt 09.07.2021 og sakens øvrige dokumenter.

Bakgrunn

Nes Miljøpark AS (*heretter Nes Miljøpark*) fikk tillatelse til drift av jordvaskeanlegg den 09.09.2019 (tillatelsesnummer 2019.0791.T). Tillatelsen ble sist endret den 26.11.2020. Anlegget ligger på gbnr. 93/1 i Nes kommune, og er plassert oppå et aktivt deponi som driftes av Esval Miljøpark Nes KF. I området Nes Miljøpark ligger er deponiet midlertidig avsluttet.

Etter tillatelsen kan Nes Miljøpark motta og behandle inntil 500 000 tonn næringsavfall i året. Type næringsavfall bedriften kan motta og behandle er definert i tillatelsen punkt 1. Mengden avfall på bedriftens område skal ikke på noe tidspunkt overstige 40 000 tonn. I forbindelse med jordvaskeanlegget er det gitt tillatelse til steinknusing på hverdager mellom 08.00 – 15.30 og inntil 60 dager per år for å redusere størrelsen på fraksjoner som skal inn i anlegget. Som en del av vaskeprosessen vil det oppstå filterkaker av forurenset finstoff, som skal klassifiseres i henhold til avfallsforskriften før deponering.



Etter nesten to års drift ser Nes Miljøpark behov for å søke om endring av enkelte vilkår i tillatelsen.

Søknad

Nes Miljøpark søker om endring av sin tillatelse etter forurensningsloven. De søker om:

- at den totale mengden masser som til enhver tid kan lagres på anlegget økes fra 40 000 tonn til 70 000 tonn.
- å endre tidsrommet for når knusing av stein og pukking tillates.
- tillatelse til å slippe ut inntil 10 000 m³ rensed vann per år til Vorma.
- at krav om at rensede masser som kjøres ut fra anlegget må overholde normverdiene for forurenset grunn jf. forurensningsforskriftens kap. 2, vedlegg 1 tas ut.

Søknad om endring av mengden masser som til enhver tid kan lagres og endret tidsrom for knusing og pukking begrunnes med at bedriften bedre vil kunne utnytte kapasiteten og effektiviteten ved anlegget.

Vann fra vannrenseanlegget gjenbrukes i all hovedsak i vaskeanlegget. I perioder med større mengder nedbør ved samtidig vedlikehold/stans i vaskeanlegget, er det behov for å kunne slippe ut rensed vann fra vannrenseanlegget, slik at det fortsatt er kapasitet til å motta vann i lagunen. Nes Miljøpark søker om at grenseverdier i gjeldende tillatelse for gjenbruk av rensed vann videreføres og også gjøres gjeldende for utslippsvannet fra vannrenseanlegget til Vorma. Månedlige prøver skal tas av rensed vann for å kontrollere at grenseverdiene overholdes. Det vurderes at utslippet ikke vil føre til at miljøtilstanden i Vorma endres negativt på bakgrunn av Vormas vannføring (360 m³/s) sammen med grenseverdiene som er foreslått.

Nes Miljøpark søker også om at kravet om at «Rensede masser som kjøres ut fra anlegget skal tilfredsstillende normverdiene for forurensete masser jf. forurensningsforskriften kap.2, vedlegg 1» tas ut av punkt 9.5 i tillatelsen. I søknaden beskrives det at omtrent 80 % av vaskede masser ved anlegget ble rene etter behandlingen i vaskeanlegget, men at erfaring viser at finstoffet fremdeles kan være noe forurenset etter vasking. I henhold til gjeldende krav i tillatelsen, vil dette finstoffet som er forurenset, måtte leveres til deponi eller annet godkjent mottak. Nes Miljøpark sitt mål er at de kan levere forurenset finstoff som tilslag til blant annet asfalt og betong, som erstatning for jomfruelige tilslagmaterialer. Nes Miljøpark viser også til at det er en uttalt målsetting fra myndighetenes side at materialgjenvinningsgraden generelt skal økes og til FNs bærekraftsmål nr. 12: *Ansvarlig forbruk og produksjon*.

Saksgang

Høring

Vi har sendt søknaden på høring den 09.09.2021 til Nes kommune, Oslo kommune Energigjenvinningsetaten, Viken fylkeskommune, Vannområdet Hurdalvassdraget/Vorma, Forum for natur og friluftsliv Akershus, Esva Miljøpark Nes KF, Naturvernforbundet i Nes og berørte naboer. Fristen for å gi uttalelse ble satt til den 08.10.2021.

Søknaden er også lagt ut på Statsforvalteren sine nettsider, samt offentlig kunngjort i Romerikes blad og Raumnes avis.



Vi har mottatt høringsuttalelser fra Nes kommune, Eva Nordbye (på vegne av seg selv og naboer), Naturvernforbundet i Nes, Nes SV og Rødt Nes samt fra Viken fylkeskommune.

I etterkant av høringen så vi et behov for å innhente en ekstra uttalelse fra Nes kommune, og ba samtidig om at Esva Miljøpark Nes KF (heretter Esva Miljøpark) og Norges vassdrags- og energidirektorat (NVE) uttalte seg i saken.

I hovedtrekk dreier uttalelsene seg om følgende tematikk:

- Bekymring for økt støybelastning:

Naboer til anlegget er bekymret for at en utvidelse av tidsrommet for knusing og pukking av stein vil medføre økt støybelastning for de som bor i området. Kommunen skriver at man må være restriktiv med å gi tillatelse til støyende aktivitet etter normal arbeidstid.

Esva Miljøpark opplyser at knusingen fra Nes Miljøpark gir støy- og støvplager for kunder og ansatte ved deres gjenvinningsstasjon. De mener Nes Miljøpark må gjennomføre avbøtende tiltak ved knusing/pukking for å redusere ulempene fra anlegget.

- Økt mellomlager – områdestabilitet, fare for utglidning og avrenning, plassering på deponi: Flere høringsinstanser uttrykker bekymring rundt Nes Miljøpark sin plassering oppå deponi og med nærhet til Vorma, og en eventuell økning i mengden masser som kan mellomlagres på anlegget.

Kommunen mener at en økning i mellomlagringen på Nes Miljøpark sitt anlegg må utredes i henhold til krav i reguleringsplanen, §§ 2.15 og 2.16, som gjelder henholdsvis geoteknikk og deponigass. Kommunen kan ikke se at det i den geotekniske rapporten, datert 05.11.2019, er dokumentert tilstrekkelig områdestabilitet og lokal stabilitet ved en økning i volumet som mellomlagres. Videre uttaler kommunen at de ikke kan se at bestemmelser som gjelder grunnforhold eller deponigass er ivaretatt, og viser til §§ 2.15, 2.16, 2.21 c og j, 3.1 og 4.5.7 i reguleringsplanens bestemmelser.

NVE skriver at Nes Miljøpark ikke ligger innenfor noen påvist kvikkleiresone, men viser til veiledning knyttet til skred, og forutsetter at «økt massedeponi er i tråd med NVEs veileder 1/2019».

Esva Miljøpark opplyser at Nes Miljøpark mellomlagrer masser utover det som er tillat i både tonn og i tid, og påpeker at det antas å være en sammenheng mellom totalt antall tonn på området og fare for utglidning og stabilitet. Med bakgrunn i dette, samt eventuell påvirkning på nedgravd infrastruktur i deponiet, ønsker ikke Esva Miljøpark at det gis tillatelse til de omsøkte endringene.

- Utslipp av rensesvann til Vorma:

Flere uttaler at tilstanden i Vorma ikke må forringes, og at det er usikkert hvilken grad av forurensning som vil tilføres Vorma, både fra jordvaskeanlegget til Nes Miljøpark og andre virksomheter i miljøparken.

NVE uttaler at vannmengden det søkes om å slippe ut, ikke vil ha noen målbar innvirkning på flom i Vorma, og vurderer at utslippet ikke krever noen ytterligere behandling etter bestemmelsene i vannressursloven.



Esval Miljøpark ber om at utslippspunktet ikke bør være i overvannsbekken, og at mengden vann som slippes til Vorma holdes så lave som mulig.

Bedriftens kommentarer til uttalelsene:

- Økt støy- og støvbelastning:

Bedriften viser til at de overholder grenseverdiene for støy, men at målingene har en høy grad av usikkerhet på grunn av flere støyende virksomheter i området. Støyberegning gjennomført i 2020 viser at gjeldende støygrenser også vil overholdes dersom driftstiden utvides til 07:00 – 19:00. Nes Miljøpark ønsker å redusere ulempene for omgivelsene så mye som mulig, og har derfor etablert en støyvoll rundt produksjonsanlegget. De opplyser også at det gjennomføres jevnlig støymålinger på flere steder utenfor miljøparken.

Når det gjelder støy ved gjenvinningsstasjonen, har de foreslått avbøtende tiltak. Dersom det gis tillatelse til å utvide tidsrommet for knusing av stein, vil dette skje etter åpningstid når de ansatte ikke er på jobb. Nes Miljøpark mener derfor at utvidet driftstid ikke vil medføre ytterligere plager for de ansatte på Esval Miljøpark.

- Plassering på deponi, områdestabilitet, fare for utglidning og avrenning:

Bedriften mener at mellomlagringen på 70 000 tonn er redegjort for og dokumentert i tråd med reguleringsplanens bestemmelser. Mengden er innenfor fastsatte føringer i reguleringsplan med hensyn til både mengde og kotehøyde.

Nes Miljøpark leier området de bruker av Esval Miljøpark gjennom skriftlig avtale. De forutsetter at etablert ledningsnett for oppsamling av sigevann og deponigass er prosjektert for å tåle trykk og belastning i henhold til innregulert kotehøyde.

- Utslipp til Vorma:

Bedriften viser til at omsøkt vannmengde for utslipp på 10 000 m³ prosessvann vil ivareta 200-årsflom og med et klimapåslag på 1,5. Før vannet slippes ut, skal det renses til de samme grenseverdiene som anlegget i dag har for prosessvann (lik eller lavere enn BAT-AEL-kravene for avfallsbehandling). Nes Miljøpark overvåker prosessvannet og resultatene viser at grenseverdiene overholdes. De opplyser også om at nødvendige tiltak vil iverksettes hvis overvåkingen av vannkvaliteten i Vorma tilsier at det er nødvendig.

Forhåndsvarsling av vedtak

Nes Miljøpark fikk tilsendt et utkast av vilkårene i tillatelsen den 09.06.2023. Bedriften har følgende kommentarer til utkastet, gitt i tilbakemelding datert 30.06.2023

Industriutslippsdirektivet (IED)

Nes Miljøpark viser til deres vurdering av hvorvidt virksomheten er IED som ble oversendt til Statsforvalteren den 09.03.2020. De kan ikke se at det er riktig å kalle behandlingen av de forurensede massene for sluttbehandling ettersom mellom 70 og 80 % av massene gjenbrukes og selges i et marked med stor etterspørsel. Videre opplyser de at filterkakene leveres til et eksternt deponi.



Lagring av masser

Nes Miljøpark har følgende kommentarer til at vilkår 1.1 i utkastet ikke endres med hensyn til å øke mengden mellomlagrede masser på anlegget:

«Siden Statsforvalteren nå har fjernet vilkår om at vaskede masser ikke kunne anses som produkt før normverdiene i forurensningsforskriftens kap. 2 var tilfredsstilt, anses vilkår 1 om volumbegrensning for de vaskede fraksjonene på ren side å være irrelevant. Vaskede masser er vurdert å ha opphørt å være avfall jfr. Forurensningslovens § 27. Føringen i gjeldende utkast til tillatelse er innskrenkende for Nes Miljøpark i forhold til gjeldende reguleringsplan som fastsetter mengdebegrensningen til området, ref. kap. 1.2. Så lenge Nes Miljøpark skal mellomlagre ferdig behandlede masser, bør dette reguleres av bestemmelsene for området og ikke av tillatelsen etter forurensningsloven.»

Nes Miljøpark viser også til at søsterbedriften Rimol Miljøpark¹ kun har begrensning på mengden avfall som kan mellomlagres på anlegget til enhver tid.

Nes Miljøpark opplyser om at de selvsagt skal overholde begrensningen i punkt 9.6 i utkastet om lagring av vaskede masser i maksimum 18 måneder.

Nes Miljøpark har følgende forslag til formulering av vilkåret: *Mengden avfall på bedriftens område skal ikke på noe tidspunkt overstige 40 000 tonn. Total mengde masse på bedriftens område skal til enhver tid være innenfor gjeldende begrensninger i plankart og reguleringsbestemmelser.*

Grenseverdier for gjenbruk av prosessvann

Nes Miljøpark viser til at de foreslåtte grenseverdiene er lavere enn utslippsnivåer som kan oppnås ved bruk av beste tilgjengelig teknikk, BAT-AEL, og at utslippskravene som stilles til benzo(a)pyren, PAH, PCB og xylener er lavere enn normal rapporteringsgrense fra analyselaboratoriene. Bedriften vil til enhver tid etterstrebe å ha god rensing av prosessvannet, både ved gjenbruk og ved behov for utslipp, men mener at utslippskravene er svært strenge.

Nes Miljøpark ber om at grenseverdiene for gjenbruk av prosessvann også gjøres gjeldende for direkte utslipp. De begrunner dette med at utslippet er lite sammenlignet med vannføringen i Vorma og at tilstanden i Vorma ikke kan forklare en berettiget forskjellsbehandling fra andre anlegg det er naturlig å sammenligne med. Nes Miljøpark vurderer de foreslåtte grenseverdiene til å medføre uforholdsmessig store kostnader sammenlignet med miljøfordelen man oppnår dersom man må etablere avanserte rensetrinn.

Krav om levering av prosessvann til godkjent mottak

I tilbakemeldingen gjør Nes Miljøpark oss videre oppmerksom på at det ikke er praktisk gjennomførbart å overholde kravet om at rensert vann som ikke overholder grenseverdiene for gjenbruk av prosessvann, må leveres til godkjent mottak. De begrunner dette med at det tar 3-7 virkedager før analyseresultatene er tilgjengelige, og at prosessvannet da har blitt gjenbrukt flere ganger. Bedriften opplyser om at dersom grenseverdiene overskrides, vil det raskt iverksettes avbøtende tiltak, for eksempel bytte av filtermasser og optimalisering av selve rensesprosessen.

¹ regulert av Miljødirektoratet



Statsforvalterens vurdering

Generelt

Når Statsforvalteren avgjør om tillatelse skal gis etter forurensningsloven § 11 og fastsetter vilkårene etter § 16 i samme lov, skal vi legge vekt på de forurensningsmessige ulemper ved tiltaket sammenholdt med de fordeler og ulemper som tiltaket for øvrig vil medføre. Forurensningsloven § 18 gir, under visse forutsetninger, adgang til å endre eller omgjøre vilkår i en tillatelse.

Etter naturmangfoldloven § 7 skal prinsippene i lovens §§ 8 til 12 legges til grunn som retningslinjer ved utøving av offentlig myndighet. Disse rettsprinsippene omfatter vurdering av kunnskapsgrunnlaget, «føre-var-prinsippet», samlet belastning, miljøforsvarlige teknikker og at kostnader bæres av tiltakshaver.

Det er virkningene av den omsøkte virksomheten på det aktuelle stedet som er vurdert. Dersom bedriften senere ønsker å flytte virksomheten må det derfor søkes på nytt for den nye lokaliseringen.

Lovgrunnlag og myndighet

Vasking av forurenset jord- og steinmasser regnes som behandling av avfall, og krever tillatelse etter forurensningsloven § 11, jf. § 29. Statsforvalteren har behandlet saken som rett forurensningsmyndighet for avfallsanlegg, jf. rundskriv T-3/12 punkt 2.2.

Industriutslippsdirektivet og beste tilgjengelige teknikker (BAT) for avfallsbehandling

EU har gjennom industriutslippsdirektivet utarbeidet BAT-konklusjoner for avfallsbehandling. BAT-konklusjoner er en beskrivelse av de beste tilgjengelige teknikker innenfor utvalgte bransjer. I tillegg er det satt forpliktende grenseverdier, BAT-AEL (BAT-Associated Emission Levels) knyttet til spesifikke typer av avfallsbehandling. Dette er utslippsnivåer som regnes som oppnåelige ved bruk av BAT innenfor den enkelte typen avfallsbehandling.

I henhold til BAT-referansedokument (BREF) av 10. august 2018, er vasking med vann av utgravd forurenset jord regnet som en fysiokjemisk behandling av avfall. Det er satt flere BAT-AEL for utslipp til vann fra denne behandlingsprosessen. Virksomheter som vasker forurenset jord, er omfattet av IED og BAT-konklusjonene for avfallsbehandling dersom de har kapasitet til å sluttbehandle mer enn 50 tonn ordinært avfall per dag, jf. forurensningsforskriften kapittel 36 vedlegg I, punkt 5.3 bokstav a punkt ii.

Nes Miljøpark har gitt en tilbakemelding om at deres virksomhet ikke er omfattet av BAT-konklusjonene for avfallsbehandling.² Dette begrunnes med at de selv ikke sluttbehandler avfall, men leverer filterkaker til ekstern mottaker for deponering. Til dette vil vi påpeke at fysiokjemisk behandling av materiale før det sluttbehandles (deponeres), også er omfattet av begrepet sluttbehandling, jf. aktivitet D9 i Annex 1 i avfallsdirektivet, og Statsforvalteren er derfor ikke enige i deres konklusjon.

Formålet med vasking av forurenset jord, er å skille ut de minste partiklene der forurensningen er bundet, slik at størstedelen av jordmassene kan gjenbrukes til andre formål. Filterkaker bestående av forurenset finstoff leveres per i dag til sluttbehandling etter vaskeprosessen, og det er derfor mengden filterkaker, eller forurenset finstoff, som leveres til deponi som vil være avgjørende for hvorvidt en virksomhet er omfattet av BAT-konklusjonene for avfallsbehandling eller ikke.

² Jf. notat fra Rambøll datert 09.03.2020



Nes Miljøpark opplyser i søknaden at det behandles 2 000 tonn forurensede masser i vaskeanlegget per dag ved full produksjon. Per i dag sluttbehandles (deponeres) finstoff som ikke tilfredsstiller normverdiene i forurensningsforskriften kapittel 2. Noe av bakgrunnen for at bedriften søker om endring av tillatelsen, er at de ønsker å gjenvinne dette finstoffet som tilslag i betong- og asfaltproduksjon. Dette vil antakeligvis redusere mengden som sluttbehandles. Vi er usikre på hvor mye finstoff som vil kunne opphøre å være avfall i tråd med forurensingsloven § 27 tredje ledd. Vi vurderer derfor at vi per i dag ikke har tilstrekkelig informasjon til å fastslå hvorvidt virksomheten til Nes Miljøpark er omfattet av BAT-konklusjonene for avfallsbehandling. Statsforvalteren vil få mer informasjon om dette i forbindelse med gjennomgangen av bedriftens årlige årsrapportering etter at den endrede tillatelsen tas i bruk. Vi vil på den bakgrunn kunne ta stilling til om virksomheten ved anlegget er omfattet av BAT-konklusjonene for avfallsbehandling, og foreta en fullstendig revisjon av tillatelsen. Det er BAT-AEL-kravene som er juridisk bindende. Vi viser til avsnittet «Utslipp til vann – grenseverdier» på s. 9 nedenfor, for en nærmere redegjørelse for betydningen og virkningene av BAT-AEL-kravene for virksomheten på nåværende tidspunkt.

Vurdering av forurensningspotensialet fra anlegget

Lagring av masser – om økning av mengden masser som kan til enhver tid mellomlagres

Delen av søknaden som knytter seg til økning av mengden masser som til enhver tid kan mellomlagres på anlegget gjelder en endring av eksisterende krav i tillatelsen. Vurderingen tar derfor utgangspunkt i om tillatelsen skal endres etter forurensningsloven § 18.

I tilbakemeldingen på utkastet til tillatelse, opplyser Nes Miljøpark videre at det er irrelevant å regulere mengden masser som mellomlagres når de har opphørt å være avfall. Til dette vil vi understreke at slike ferdig vaskede masser, må gjennomgå en vurdering med hensyn til om de tilfredsstiller kriteriene for om massene ikke lenger er å anse som avfall, jf. forurensningsloven § 27 tredje ledd. Det er Nes Miljøpark som må foreta en slik vurdering av massene. På bakgrunn deres tilbakemelding etter fire års drift, vil det forekomme ferdigvaskede masser som ikke tilfredsstiller kravene til å opphøre å være avfall og som fremdeles kan medføre fare for forurensning. Også masser som har opphørt å være avfall vil kunne medføre fare for forurensning til ytre miljø. Vi har derfor anledning til å sette vilkår for å motvirke dette, jf. forurensningsloven § 16 første ledd.

Både kommunen og Esval Miljøpark som drifter deponiet under anlegget, uttaler en bekymring for påvirkningen på infrastrukturen i deponiet, herunder rør for gass og sigevann. Kommunen understreker i begge sine uttalelser at geotekniske dokumentasjonen fra Nes Miljøpark ikke er i tråd med det som er angitt for dokumentasjonskravet om tilstrekkelig stabilitet i punkt 2.15 i reguleringsplanen. Kommunen er myndighet til å vurdere om dokumentasjonskravet i reguleringsplanen er oppfylt. For vår vurdering etter forurensningsloven vil vi vektlegge kommunens vurdering her.

Statsforvalteren vurderer at det foreligger usikkerhet rundt den geotekniske stabiliteten og hvorvidt en økning i mengden som mellomlagres vil kunne påvirke sannsynligheten for utglidning/ras, jf. kommunens høringsuttalelse.

Konsekvensen av en økning i tillatt mengde masser som kan mellomlagres kan være økt forurensning fra deponiet, enten ved skader på infrastruktur som medfører utslipp av gass eller utlekking av sigevann. Videre vil en økning i mengden som mellomlagres kunne medføre at deponimasser raser ut, og i verste fall havner i Vormå.



Vi vurderer risikoen for forurensning som følge av ras og mulig påvirkning på deponiets infrastruktur som uavklart. Slik forurensning kan berøre også naturmangfoldet negativt. I tråd med føre-var-prinsippet, vurderer vi at det ikke grunnlag for å endre tillatelsens punkt 1.1. om at mengden masser på bedriftens område ikke skal overstige 40 000 tonn.

Kriterier for når behandlede masser opphører å være avfall og forholdet til normverdier

I gjeldende tillatelse er det satt krav om at vaskede masser opphører å være avfall når de tilfredsstiller kriteriene i forurensningsloven § 27. I tillegg er det satt krav om at massene også skulle overholde normverdiene gitt i forurensningsforskriften kapittel 2, vedlegg 1 for forurenset grunn.

Nes Miljøpark har søkt om at tilleggskravet knyttet til normverdiene skal tas ut av tillatelsen. Da tillatelsen først ble gitt i 2019, la vi til grunn en konservativ tolkning av regelverket. Bakgrunnen for dette var blant annet å forhindre omgåelse av kravene i forurensningsforskriften kapittel 2, herunder at forurenset jord- og steinmasser blir flyttet til nye områder og uten å gjennomgå tilstrekkelig behandling slik at massene opphører å være avfall.

Jordvaskeanlegget til Nes Miljøpark har nå vært i drift i 4 år, og vi har fått mer kunnskap om behandlingsprosessen. I vurderingen her, finner vi ikke grunnlag for at dette jordvaskeanlegget skal ha strengere krav enn det som er vanlig for andre avfallsanlegg. Vi vurderer derfor at det er grunnlag for å endre tillatelsens punkt 9.5. Dermed vil kriteriene for når behandlede masser opphører å være avfall følge av forurensningsloven § 27 tredje ledd. Plikten til å vurdere og kunne skriftlig dokumentere at samtlige kriteriene i § 27 tredje ledd er oppfylt, ligger hos Nes Miljøpark.

Utslipp til vann – utslipp av prosessvann

Mengder

Det har i tidligere søknad vært beskrevet at prosessvannet vil benyttes på nytt i vaskeprosessen etter rensing. I tillatelsen fra 2019 lagt til grunn at det ikke skulle være utslipp av prosessvann, og dette har derfor ikke vært tillatt. Urenset vaskevann (prosessvann) i form av filtervann fra filterpressa, og forurenset overvann fra området rundt vaskeanlegget og mellomlageret ledes til lagunen. Vannet fra lagunen pumpes deretter fortløpende til vannrenseanlegget. Lagunen har en kapasitet på 2 000 m³, men for å få en optimal utfelling og sedimentering av partikler er det nødvendig å opprettholde et vannspeil i lagunen på ca. 1 000 m³.

Nes Miljøpark vurderer nå at det vil være behov for å slippe ut rensert prosessvann i perioder. Dette skyldes at det ikke vil være kapasitet i lagunen for oppsamling av prosessvann, dersom det kommer store mengder nedbør, samtidig som det er stans i vaskeanlegget. Årsaker til stans i vaskeanlegget oppgis i søknaden til å kunne være reparasjoner og planlagt vedlikehold og ved ferieavvikling.

Bedriften har beregnet mengden vann som vil kunne ledes til lagunen, og har lagt måneden med mest nedbør i 2019 til grunn for beregningen, dvs. 120 mm nedbør per måned. I løpet av 14 dager vil det da tilføres 660 m³ prosessvann til lagunen. Dette utgjør 33 % av kapasiteten til lagunen. Bedriften ser behov for å ha tillatelse til utslipp av 10 000 m³ rensert prosessvann per år. De opplyser i søknaden at planlagt stans på vaskeanlegget til nå har blitt lagt til tørre perioder.

Dersom det tilføres 660 m³ prosessvann til lagunen i løpet av 14 dager, vil 10 000 m³ prosessvann tilsvare over 200 dager i året med driftsstans på vaskeanlegget. Vi mener det er usannsynlig med så mye driftsstans på vaskeanlegget i løpet av et år. Vi vurderer derfor at det ikke er et reelt behov å slippe ut så mye som 10 000 m³ prosessvann per år.



Vi vurderer at tillatelse til et utslipp av opptil 2 000 m³ rensert prosessvann per år som følge av planlagt driftsstans på anlegget vil være tilstrekkelig. Dette tilsvarer omtrent 42 dager med nedbør tilsvarende den mest nedbørsrike måneden i 2019, dersom lagunen er full. Det reelle antall dager som tillates vil være høyere dersom nedbørsmengden er lavere og det er kapasitet i lagunen.

Vi har satt krav om årsaken til utslippet skal dokumenteres. Vi forutsetter ellers at bedriften fortsatt i størst mulig grad legger planlagt vedlikehold til tørre perioder, og at bedriften jobber for å begrense utslipp av prosessvann til et minimum, jf. kravet om utslippsreducerende tiltak i tillatelsens punkt 2.3 og 3.1.3.

Utslippspunkt

I søknaden opplyses det om at utslippet planlegges ført i ledning til kum for rent takvann, og videre sammen med rent takvann til utslipp i bekken som drenerer til Vorma. Denne bekken er en del av vannforekomsten «Tilløpsbekker til Vorma sør for Sundet». I søknaden er imidlertid resipient for utslipp av prosessvann oppgitt til å være vannforekomsten «Vorma Svanfossen – Glomma» (ID: 002-3825-R). Det er også tilstanden i denne resipienten, med vesentlig større vannføring, som er lagt til grunn ved vurdering av miljøpåvirkning som følge av utslippet.

Ettersom det ikke er søkt om tillatelse til utslipp til «Tilløpsbekker til Vorma sør for Sundet», og at påvirkningen av utslippet er vurdert for «Vorma Svanfossen – Glomma», viderefører vi krav i gjeldende tillatelse om at «rent» overvann skal føres til Vorma. Vi har videre satt krav om at også rensert prosessvann skal føres til Vorma.

Grenseverdier

Nes Miljøpark søker om at grenseverdier i nåværende tillatelse for gjenbruk av rensert vann videreføres, også gjøres gjeldende for utslipp av rensert prosessvann til Vorma.

Det er et grunnleggende prinsipp at det ikke skal gis tillatelse til mer utslipp enn det er behov for. I tråd med dette prinsippet har vi satt grenseverdier for utslipp av metaller og organiske miljøgifter som vi vurderer som overkommelige å overholde for bedriften. Dette innebærer at grenseverdiene i endret tillatelse er strengere enn omsøkt. For krom har vi imidlertid vurdert at de grenseverdiene som det søkes om, kan legges til grunn som grenseverdier i tillatelsen. Grenseverdiene er satt med utgangspunkt i rapporterte data for rensert prosessvann ved jordvaskeanlegget i perioden 2021–2023. Grenseverdien er satt høyere enn den høyeste rapporterte konsentrasjon i perioden.

Kvikksølv, PCB, benzo(a)pyren, etylbenzen, xylen og TBT har ikke blitt påvist i det rensede prosessvannet i perioden 2021–2023. Toluen har blitt påvist over deteksjonsgrense i en prøve av rensert prosessvann (26.01.2022), men da med lavere konsentrasjon enn det som var i vannet før det ble tatt inn i prosessen. Vi vurderer derfor at det ikke er behov for å gi tillatelse til utslipp av disse stoffene, og det er derfor heller ikke satt en grenseverdi for disse stoffene. Ettersom utslipp av disse stoffene ikke har fremkommet i saksbehandlingen eller må anses å ha vært kjent på annen måte, er utslipp av disse stoffene ikke tillatt jf. punkt 2.1. i tillatelsen. Dette gjelder også utslipp av andre stoffer som ikke er regulert med grenseverdier.

Som redegjort for tidligere i dette brevet, er vi usikre på om virksomheten til Nes Miljøpark vil være omfattet av BAT-konklusjonene for avfallsbehandling når vi lempet på vilkårene for klassifisering av masser som er behandlet (vasket). Ved fastsettelsen av grenseverdier for utslipp fra anlegget, har vi likevel sett hen til BAT-AEL, da vi basert på vår kjennskap til anlegget, oppfatter at jordvaskeanlegget bruker beste tilgjengelige teknikk, slik at BAT-AEL er oppnåelig. I den forbindelse viser vi at det



gjelder et generelt prinsipp i forurensningsloven og det er satt vilkår i alle tillatelser (punkt 2.3.) at det foreligger en plikt til å redusere forurensning så langt det er mulig. Videre taler miljøtilstanden i Vorma for at det er grunnlag for å se hen til BAT-AEL-nivåene ved fastsettelsen av grenseverdier for utslipp til vann. De fastsatte grenseverdiene vil dermed være i tråd med BAT-AEL, dersom det senere viser seg at mengden finstoff som leveres til sluttbehandling overstiger 50 tonn per dag.

Alle grenseverdier er satt lik eller lavere enn laveste grense i BAT-AEL, unntatt for TOC. Bedriften søker om og får tillatelse til utslipp av inntil 30 mg/l TOC. Vi vurderer at et utslipp av inntil 2 000 m³ - vann per år med 30 mg/l TOC til å ikke medføre nevneverdig miljøpåvirkning i Vorma. For olje og suspendert stoff er grenseverdiene satt til den laveste verdien i det intervallet som følger av BAT-AEL. Den laveste verdien i intervallet er benyttet i tråd med veiledning fra Miljødirektoratet.

Grenseverdiene i utkastet til tillatelse som ble sendt over til Nes Miljøpark den 09.06.2023 var basert på de målingene av prosessvann som var beskrevet i søknaden. Her i den endelige tillatelsen, har vi lagt til grunn rapportert målinger for hele perioden anlegget har vært i drift. Grenseverdiene i den endelige tillatelsen er derfor høyere enn i utkastet. Grenseverdiene for de stoffene som det ble gitt tilbakemelding på at var under deteksjonsgrense, har blitt tatt ut, med unntak av PAH hvor vi har satt en høyere grenseverdi enn i utkastet til tillatelse.

Vi vurderer at de grenseverdiene som er satt for utslipp av prosessvann er oppnåelige ved bruk av dagens renseløsning ved anlegget. Vi vurderer derfor at overholdelse av disse grenseverdiene ikke vil medføre kostnader til ny renseteknologi.

Utslippskontroll og midlingstid

Vi har vurdert utslippet som et «batch»-utslipp. I tråd med BAT-AEL har vi satt krav om at grenseverdiene skal overholdes med midlingstid på en utslippsperiode. Det skal videre tas mengdeproporsjonale blandprøver som er representative for hele utslippsperioden, samt at det skal tas minimum en prøve per utslippsperiode.

I tillegg til krav om overvåkning av komponenter som er regulert med grenseverdier, skal det tas prøver av andre komponenter som kan ha miljømessig betydning. Bedriften må selv vurdere hvilke komponenter som kan være påregnelige, og som kan ha miljømessig betydning. Det vil her være relevant å vurdere hvilke stoffer som massene som vaskes inneholder eller kan inneholde. Vi har satt krav om overvåkning av TBT, ettersom det tillates behandling av sediment, og kvikksølv, siden dette er en prioritert miljøgift som det er vanlig at forekommer i massene som skal behandles på anlegget.

Ettersom det tillates et nytt utslipp til vann fra virksomheten, ser vi behov for å endre og/eller legge til følgende vilkår i tillatelsen:

- Oppdatere vedlegg 1 – *Liste over prioriterte miljøgifter* til dagens liste over prioriterte miljøgifter.
- For å klargjøre de forskjellige vannstrømmene på anlegget, har vi endret navn på det som i tidligere tillatelse ble kalt «prosessvann» til «gjenbruk av prosessvann».
- Satt inn krav om at om at årlig rapportering inkluderer bedriftens vurdering av rapporterte data, samt en vurdering av miljøovervåkingen.



Krav til levering av vann til godkjent mottak

Det er ikke søkt om endring av vilkår 3.1.1 om krav til levering av vann til godkjent mottak. Vi har derfor ikke vurdert om dette kravet kan endres.

Utslipp til luft

Overvåkning av flyktige organiske stoffer og støv

De omsøkte endringene forventes ikke å føre til en endring i utslipp av støv, og det er derfor ikke grunn til å gjøre en nærmere vurdering av dette. Vi viser til tidligere vedtak for vurdering av utslipp av støv.

Vi har satt som krav i tillatelsen at bedriften må måle utslipp av totale flyktige organiske forbindelser (TVOC) og støv dersom de etablerer et punktutslipp fra innendørs vasking av masser. Kravet er tatt inn på bakgrunn av BAT-konklusjonene for avfallsbehandling, da vi vurderer at disse utslippene er påregnelige ved Nes Miljøpark.

Støy

Gjeldende tillatelse har krav om at knusing av stein og pukking bare kan foregå på hverdager fra mandag til fredag mellom klokka 08:00-15:30, inntil 60 dager per år. Det søkes om å utvide driftstiden for knusing av stein og pukking til hverdager fra mandag til fredag mellom klokka 07:00-19:00, og inntil 60 dager per år. Nes Miljøpark begrunner søknaden om utvidet driftstid for knusing av stein og pukking med at dette vil gi mulighet for bedre utnyttelse av kapasiteten til maskinparken og de ansatte, da dette samsvarer med driftstiden til resten av anlegget.

Den omsøkte endringen i driftstid for knusing av stein og pukking vil kunne medføre økt støybelastning for naboer. Det er flere andre støyende virksomheter i miljøparken. Summen av alle tillatte støyutslipp fra miljøparken vurderes til å være så stor, at det ikke er rom for å tillate mer støyutslipp fra miljøparken. Ettersom det ikke tillates å behandle mer masser på anlegget enn i dagens tillatelse, vurderer vi at det ikke er behov for å utvide total årlig driftstid for knusing av stein og pukking.

For å legge til rette for bedre utnyttelse av kapasiteten til maskinparken og de ansatte, er det likevel grunnlag for å endre støykravene i tillatelsen knyttet til knusing av stein og pukking på hverdager mellom 07:00 og 19:00. Men vi reduserer samtidig antall dager for aktiviteten til 40 dager per år. Dermed vil total årlig driftstid for knusing av stein og pukking være tilnærmet uendret.

Andre endringer av tillatelsen

Vi har fjernet hele punkt 2.8. *Styringsystem* fra den tidligere tillatelsen, da vi vurderer Nes Miljøpark til å ikke være omfattet av rammeforskriften, og derfor ikke skal ha dette kravet. Endringen av tillatelsen gjøres etter forurensningsloven § 18 første ledd nr. 4.

I punkt 11.3 *Årlig rapportering*, er det i dagens tillatelse ved en feil satt krav om årlig rapportering via Altinn. Praksisen er at dette jordvaskeanlegget og andre slike anlegg rapporterer utenom Altinn. Vi har derfor endret dette punktet i tillatelsen og erstattet med krav om årlig rapportering på eget skjema som skal sendes til oss, såkalt *Årsrapportering*. Endringen skjer etter forurensningsloven § 18 første ledd nr. 6.

Vi har også lagt en merknad i tillatelsen om at følgende utredningskrav er gjennomført ved at de er sendt inn;

- program for undersøkelse av kvalitetselementer i vannforekomsten (punkt 13.5)
- program for overvåkning etter vannforskriften (punkt 11.2) er sendt inn den 02.06.2020,



- redegjørelse av om virksomheten er omfattet av IED (punkt 13.4) er sendt inn den 09.02.2020.

Konsekvenser for naturmiljøet

Naturmangfoldloven (nml.) § 8 stiller krav om at offentlige beslutninger som berører naturmangfoldet skal så langt det er rimelig bygge på vitenskapelig kunnskap om arters bestandssituasjon, naturtypers utbredelse og økologiske tilstand, samt effekten av påvirkninger.

Det er ikke registrert funn av viktige naturtyper eller arter på tiltaksområdet i Miljødirektoratets database <https://kart.naturbase.no/>. Imidlertid er det registrert en sårbar stamme av storørret som har sine gyteområder ved Svanfoss og oppvekstområder i Vorma og Glomma. I tillegg vandrer Mjøsørret ned i Vorma fra Mjøsa. Ravinedaler og gammel granskog mot nordvest er registrert som viktige naturtyper. Det er registrert fugl med særlig stor forvaltningsinteresse i nærområdet: hettemåke, sjøorre og dvergdykker. Jordvaskeanlegget er plassert på toppen et etablert deponi, og vil derfor ikke medføre nedbygging av natur.

Nes Miljøpark søker om utslipp av rensset vann til Vorma. Statsforvalteren har i tillatelsen begrenset dette til 2 000 m³ og satt grenseverdier for innhold av miljøgifter og andre parametere som kan påvirke naturmiljøet i Vorma negativt. Vi vurderer at utslippet av rensset prosessvann i tråd med vilkårene i tillatelsen, ikke vil påvirke naturmangfoldet i Vorma negativt. Statsforvalteren anser at kunnskapsgrunnlaget om den påvirkningen utslippet av rensset vann kan ha er tilstrekkelig til at kravet i nml. § 8 er oppfylt. Hensynet til føre-var prinsippet i § 9 i nml. vektlegges derfor i mindre grad. Det er også gjort en vurdering ut fra den samlede belastningen som økosystemet vil bli utsatt for etter § 10. Statsforvalteren anser at fastsatte vilkår vil sikre at naturmangfoldet ikke vil forringes i nevneverdig grad.

Statsforvalteren anser at kunnskapsgrunnlaget om hvilken påvirkning en økning i mengden masser som tillates lagret kan ha på naturmangfoldet, ikke er tilstrekkelig til at kravet i nml. § 8, er oppfylt. Hensynet til føre-var prinsippet i § 9 har derfor blitt vektlagt ved vurdering av denne delen av søknaden. I denne sammenhengen viser vi også til krav i nml. § 12 om bruk av miljøforsvarlige teknikker og driftsmetoder for å begrense skade på naturmangfoldet.

Uønskede fremmede arter utgjør en trussel mot norsk natur og økosystemer, og spredning av disse bør forhindres. Det er satt som vilkår for tillatelsen at tiltakshaver iverksetter nødvendige tiltak for å hindre spredning, jf. forskrift om fremmede organismer. Vi viser til § 18 i naturmangfoldloven om alminnelige krav til aktsomhet.

Vurdering etter vannforskriften

Det er satt krav i tillatelsen om at utslipp fra Nes Miljøpark skal føres til Vorma. Vurdering etter vannforskriften gjøres for den aktuelle vannforekomsten i området, *Vorma Svanfossen – Glomma* (Vann- Nett ID 002-3825-R). Det er god økologisk og kjemisk tilstand i vannforekomsten, og vannforekomsten antas dermed å nå miljømålet om god tilstand i løpet av denne planperioden i tråd med vannforskriftens § 4. Selv om vannforekomsten ser ut til å nå målet, er det viktig å være varsom når det gjelder tiltak som kan vanskeliggjøre måloppnåelsen.

Tilstanden i overflatevann skal beskyttes mot forringelse, forbedres og gjenopprettes med sikte på at vannforekomstene skal ha minst god økologisk og kjemisk tilstand, jf. vannforskriften § 4. Statsforvalteren vurderer på bakgrunn av resipientens størrelse og miljøtilstand, og med



forutsetning at utslippet gjennomføres i tråd med vilkårene satt i tillatelsen, ikke vil foreligge en vesentlig risiko for forringelse av miljøtilstanden i *Vorma Svanfossen – Glomma*.

Statsforvalteren vurderer at utslippet som omsøkt med fastsatte vilkår ikke vil medføre en varig «forringelse» av vannforekomsten. Statsforvalteren er derfor av den oppfatning at vannforskriften § 12 ikke kommer til anvendelse.

Samfunnsmessige hensyn

I vår region er det mye bygge- og anleggsvirksomhet. Det er også planlagt store samferdselsprosjekter som vil generere mye forurensede masser. Det er derfor behov for steder hvor dette kan håndteres på en forsvarlig måte.

Ved å vaske forurensede masser, kan en større andel av disse gjenvinnes. Dette bidrar både til redusert behov for uttak av jomfruelige masser, og at deponikapasiteten i større grad kan brukes til avfall som det ikke er miljømessig eller økonomisk forsvarlig å behandle på andre måter.

Vi er også kjent med at drift av avfallsanlegg kan føre til ulemper for nærområdet i form av støv og støy. Dette er forsøkt ivare tatt gjennom vilkår i tillatelsen som regulerer aktiviteten på området, og krav om å redusere ulempene som følger av virksomheten. Vi mener at ulemper for naboer og ytre miljø vil være akseptable under forutsetning om at vilkårene i tillatelsen overholdes.

Konklusjon

Vi har kommet fram til at utslipp av rensset prosessvann innenfor rammene i tillatelsen ikke vil ha negativ påvirkning på naturmangfoldet, og ikke vil føre til at miljøtilstanden i Vorma forringes.

Videre har vi kommet frem til at samfunnsnyttene ved å fjerne kravet om at masser som gjenbrukes skal tilfredsstillende normverdiene for forurenset grunn overstiger de forurensningsmessige ulempene denne endringen vil medføre.

Vi vurderer at nytten ved å øke den totale årlige driftstiden for knuseverket på anlegget ikke overstiger de ulempene som utvidet driftstid medfører i form av støy til nærmiljøet. Total årlig driftstid holdes derfor tilnærmet uendret.

Vi vurderer videre at vi har for lite kunnskap om mulige konsekvenser ved å øke mengden masser som mellomlagres på anlegget, og avslår dermed denne delen av søknaden. Beslutningen om å ikke endre tillatelsen på dette punkt, er ikke et enkeltvedtak og kan ikke påklages, da forvaltningslovens regler om klage kun gjelder enkeltvedtak, jf. forvaltningsloven § 28, jf. § 3.

Fastsettelse av vilkår i tillatelsen er i tråd med hva som er mulig å oppnå ved bruk av beste tilgjengelige teknikker for bransjen. Vi forutsetter at virksomheten drives i samsvar med vilkårene som følger av tillatelsen og forurensningsregelverket for øvrig.

Vedtak

Statsforvalteren endrer Nes Miljøpark AS sin tillatelse til drift av jordvaskeanlegget på gbnr. 93/1 i Nes kommune.

Vi gjør følgende endringer i tillatelsen etter søknad fra bedriften:

- vi endrer driftstid for knusing av stein og pukk til: *hverdager fra mandag til fredag mellom klokka 07.00-19.00, og i inntil 40 dager per år*. Endringen skjer etter forurensningsloven § 18



første ledd nr. 5.

- vi tillater utslipp av inntil 2 000 m³/år rensed vann til Vorma på nærmere vilkår, jf. forurensningsloven § 18 første ledd nr. 5.
- kravet om at rensede masser som kjøres ut fra anlegget skal tilfredsstillende normverdiene for forurensete masser jf. forurensningsforskriften kap.2, vedlegg 1, tas ut, jf. forurensningsloven § 18 første ledd nr. 4.

Øvrige endringer:

- punkt 2.8 *Styringssystem* er fjernet, jf. forurensningsloven § 18 første ledd nr. 4.
- kravet til årlig rapportering via Altinn i punkt 11.3. er erstattet med årlig rapportering, såkalt «Årsrapportering», jf. forurensningsloven § 18 første ledd nr. 6.
- visse gjennomførte utredningskrav er sendt inn, og vi har dermed påtegnet at disse er gjennomført, jf. forurensningsloven § 18 første ledd nr. 6.

Den endrede tillatelsen med krav og vilkår ligger vedlagt.

Vedtak om gebyr

Vi viser til varsel om gebyr datert 01.07.2021. Vi varslet sats 4 som i 2021 utgjorde kr 101 500 for behandling av søknaden. Ettersom mesteparten av arbeidet har foregått i 2023, legges 2023-satser til grunn. Sats 4 utgjør i 2023 kr 112 300.

Statsforvalteren vedtar at forurensningsforskriftens § 39-4 sats 4 kommer til anvendelse i denne saken. Nes Miljøpark AS skal betale kr 112 300 for Statsforvalterens arbeid med tillatelsen.

Ressursbruk knyttet til saksbehandlingen er lagt til grunn ved fastsettelse av gebyrsats.

Klageadgang

Nes Miljøpark AS og andre med rettslig klageinteresse kan klage på vedtaket, inkludert gebyrsatsen. En eventuell klage bør inneholde en begrunnelse og hvilke endringer som ønskes. I tillegg skal andre opplysninger som kan ha betydning for saken, komme fram.

Klagefristen er 3 uker fra dette brevet ble mottatt. En eventuell klage skal sendes til Statsforvalteren.

En eventuell klage fører ikke automatisk til at gjennomføringen av vedtaket utsettes. Statsforvalteren eller Miljødirektoratet kan etter anmodning eller av eget tiltak beslutte at vedtaket ikke skal gjennomføres før klagefristen er ute eller klagen er avgjort. Avgjørelsen av spørsmålet om gjennomføring kan ikke påklages.

Med hilsen

Kari Skogen
seksjonssjef
Klima- og miljøvern avdelingen

Øystein Solaas
rådgiver

Dokumentet er elektronisk godkjent



Vedlegg:

1 Tillatelse til virksomhet etter forurensningsloven

Kopi til:

NES KOMMUNE	Postboks 114	2151	ÅRNES
NORGES VASSDRAGS- OG ENERGIDIREKTORAT (NVE)	Postboks 5091 Majorstua	0301	OSLO
NATURVERNFORBUNDET I NES	c/o Karin Irene Olsen Sætervegen 37	2162	BRÅRUD
Viken fylkeskommune	Postboks 220	1702	SARPSBORG
ESVAL MILJØPARK NES KF	Miljøparkvegen 112	2160	VORMSUND
OSLO KOMMUNE	Postboks 240 , Alnabru	0614	OSLO
ENERGIGJENVINNINGSETATEN			
Irene Marie Hoel	Holslia 100	2160	VORMSUND
Eva Udnes Nordbye	Vesetalléen 20	2160	VORMSUND
Søren Nordbye	Vesetalléen 20	2160	Vormsund
Anne Thea Oppegaard	Åvolvegen 1	2160	VORMSUND
Ole Eggum	Holter Gård, Holtergrenda 60, 2170 Fenstad, Holtergrenda 62	2170	FENSTAD
Jan Ludvig Runden	Århusvegen 18	2170	Fenstad
Inga Lotte Marie Nordbye	Vesetalléen 20	2160	Vormsund
Christian August Oppegaard	Åvolvegen 5	2160	VORMSUND
Bernt Ingar Jahren	Sorgenfrivegen 7	2160	Vormsund
Ingrid Karin Martinsen	Sorgenfrivegen 2	2160	Vormsund
Sofia Zara Bilal	Miljøparkvegen 4	2160	Vormsund
Muhammad Bilal Idris	Miljøparkvegen 4	2160	Vormsund
Tordis Helene Bjerck	C/O Kjetil Bjerck, Veitvedtstubben 2 A	0596	Oslo
FORUM FOR NATUR OG FRILUFTSLIV AKERSHUS	c/o Oslo og Omland Friluftsråd Storgata 28A	0184	OSLO
Aina Elise Enger	Blekstadvegen 107	2162	BRÅRUD
Erik Oskar Hagen	Sorgenfrivegen 41	2160	Vormsund
Inger Marie Salmi	Sorgenfrivegen 42	2160	Vormsund
Karl Fredrik Brustad	Brustadvegen 58	2160	Vormsund
Kent-Johan Lure	Esvalvegen 39	2160	Vormsund
Laila Grønlien Karlsveen	Sorgenfrivegen 41	2160	Vormsund
Kjell Ivar Lund	Esvalvegen 34	2160	Vormsund
Vidar Larsen	Sorgenfrivegen 42	2160	Vormsund
Nes SV og Rødt Nes			
Arvid Gjæringen			
Ketil Rønneberg			
Idun Eriksen			
Ingrid Fyhri			



Tillatelse til virksomhet etter forurensningsloven for Nes miljøpark - jordvaskeanlegg

Tillatelsen er gitt i medhold av forurensningsloven § 11 og endret i medhold av § 18. Tillatelsen er gitt på grunnlag av opplysninger fremkommet i søknad og under saksbehandlingen. Dette tillatelsesdokumentet erstatter tidligere tillatelsesdokumenter.

Hvis bedriften ønsker å foreta endringer i driftsforhold som kan ha betydning for forurensningen fra virksomheten og som ikke er i samsvar med det som ble lagt til grunn da tillatelsen ble gitt eller sist endret, må bedriften i god tid på forhånd søke om endring av tillatelsen. Bedriften bør først kontakte Statsforvalteren for å avklare behovet for slik endring.

Dersom hele eller vesentlige deler av tillatelsen ikke er tatt i bruk innen 4 år etter at tillatelsen er trådt i kraft, skal bedriften sende en redegjørelse for virksomhetens omfang slik at Statsforvalteren kan vurdere eventuelle endringer i tillatelsen.

Nøkkeldata

Navn på juridisk enhet: Nes Miljøpark AS
Organisasjonsnummer (juridisk enhet): 919 210 605
Navn på bedriften: Nes Miljøpark AS
Organisasjonsnummer bedrift: 919 332 174
Postadresse for bedriften: Miljøparkvegen 112, 2160 Vormsund

Informasjon om virksomheten fra Statsforvalterens database:

Anleggsnavn: Nes miljøpark - jordvaskeanlegg	
Anleggsnr. og anleggsaktivitet:	3034.0052.01 – Avfall – mottak, mellomagring og sortering
Kommune: Nes	Fylke: Viken
Lokalisering (UTM): sone 33, øst: 300217 nord: 6677967	
Lokalisering, adresse og gbnr.: Miljøparkvegen 112, 2160 Vormsund, gbnr. 93/1	
Hovedkategori IED*: -	
IED-kode: -	

*IED (industriutslippsdirektivet) er gjennomført i norsk rett ved forurensningsforskriften av 1. juni 2004 nr. 931, kap. 36.

Tillatelsesnummer: 2019.0791.T	
Tillatelse første gang gitt: 09.09.2019	Tillatelse sist endret: 08.12.2023
Kari Skogen seksjonssjef	Øystein Solaas rådgiver

Endringslogg

Endringsnummer	Endringer av	Saksnr.	Beskrivelse av endring
00.	09.09.2019	2019/2527	Tillatelsen ble gitt
01.	14.10.2020	2019/2527	<p>3.1.1. Regulert grense TOC i prosessvannet /vaskevannet som går i loop i anlegget endret fra 5 mg/L til 30 mg/L.</p> <p>7. Endret støygrenser i tabell 4 slik at perioder og midlingstider samsvarer med regulert driftstid.</p> <p>14.1. Testperioder ved oppstart besvart. Dersom anlegget mottar andre typer avfall enn 1603 og 1604 eller mottar masser som er mer forurenset enn tilstandsklasse 3 iht. TA 2553/2009, så må det foretas en testperiode.</p> <p>14.3. Utredning støy besvart.</p> <p>14.6. Utredning grunnstabilitet besvart.</p>
02.	26.11.2020	2019/2527	14.6 Endret tekst for når anlegget må gjennomgå nye testperioder: Dersom anlegget mottar andre typer avfall enn 1603 og 1604, så må det foretas en testperiode
03.	08.12.2023	2019/2527	<p>Endret forside til dagens standard.</p> <p>Endret fra «Fylkesmannen» til «Statsforvalteren» i hele tillatelsen</p> <p>1. Endret daglig driftstid og årlig driftstid for knuseverk.</p> <p>2.8. Styringssystem. Fjernet krav.</p> <p>3.1.1. Lagt til henvisning til tillatt utslipp. Endret overskrift.</p> <p>3.1.3. Lagt til krav til utslipp av rensert prosessvann.</p> <p>9.5. Endret og gitt ny overskrift: «Disponering av behandlede masser»</p> <p>9.7. Lagt til henvisning til punkt 9.5.</p> <p>10. Tatt inn krav til utslippskontroll og rapportering for utslipp av rensert prosessvann.</p> <p>10.5 Fjernet krav om egenkontrollrapportering i Altinn. Tatt inn krav om rapportering av miljøovervåkning.</p> <p>11.2 Program for overvåkning etter vannforskriften er mottatt</p> <p>13.5 Utredning: Program for undersøkelse av kvalitetselementer i vannforekomsten er mottatt</p> <p>13.4 Utredning: Redegjørelse av om virksomheten er omfattet av IED er mottatt</p> <p>Vedlegg 1. Oppdatert liste over prioriterte miljøgifter</p>

Innhold

1	Tillatelsens ramme	5
2	Generelle vilkår	6
2.1	Utslippsbegrensninger	6
2.2	Plikt til å overholde grenseverdier	6
2.3	Plikt til å redusere forurensning så langt som mulig	6
2.4	Utskifting av utstyr og endring av utslippspunkt	6
2.5	Plikt til forebyggende vedlikehold	7
2.6	Tiltaksplikt ved økt forurensningsfare	7
2.7	Internkontroll	7
3	Utslipp til vann	8
3.1	Utslippsbegrensninger	8
3.1.2	Utslipp av rent overvann	9
3.1.3	Utslipp av rensset prosessvann	9
3.1.4	Diffuse utslipp	10
3.2	Kjølevann	10
3.3	Sanitæravløpsvann	10
4	Utslipp til luft	10
4.1	Utslippsbegrensninger	10
4.1.1	Utslipp fra diffuse kilder og knuseverk	10
4.1.2	Utslippsreducerende tiltak	11
5	Grunnforurensning og forurensede sedimenter	11
6	Kjemikalier	12
7	Støy	12
8	Energi	13
8.1	Energiledelse	13
8.2	Spesifikt energiforbruk	13
9	Avfall	13
9.1	Generelle krav	13
9.2	Håndtering av avfall	14
9.2.1	Kontroll før mottak	14
9.2.2	Ulovlig avfall	15
9.2.3	Kontroll etter mottak	15
9.3	Lagringstid	16

9.4	Lagring av avfall.....	16
9.5	Disponering av behandlede masser	16
9.6	Lagring av rensede masser.....	16
9.7	Egenprodusert avfall	17
9.8	Kompetanse	17
10	Utslippskontroll og rapportering til forurensningsmyndigheten	17
10.1	Kartlegging av utslipp og overholdelse av grenseverdier.....	17
10.2	Utslippskontroll	18
10.3	Kvalitetssikring av målingene	18
10.4	Program for utslippskontroll	19
10.5	Rapportering til forurensningsmyndigheten	19
11	Miljøovervåking.....	20
11.1	Overvåking av resipienter	20
11.2	Overvåking etter vannforskriften	20
12	Forebyggende og beredskapsmessige tiltak mot akutt forurensning	20
12.1	Miljørisikoanalyse	20
12.2	Forebyggende tiltak	21
12.3	Etablering av beredskap	21
12.4	Varsling av akutt forurensning	21
13	Undersøkelser og utredninger	21
13.1	Særskilte krav om utredning ved oppstart.....	21
13.1.1	De tre første månedene anlegget er i drift	21
13.1.2	De neste tre månedene anlegget er i drift	23
13.2	Utarbeidelse av program for utslippskontroll	24
13.3	Utarbeidelse av støysonekart.....	24
13.4	Industriutslippsdirektivet	25
13.5	Undersøkelse av vannforekomst (Vorma).....	25
13.6	Utredning av stabilitet mht. grunnforhold.....	25
14	Eierskifte, omdanning m.v.	26
15	Nedleggelse.....	26
16	Tilsyn	26
	Vedlegg 1 – Liste over prioriterte miljøgifter, jf. punkt 2.1.	27
	Vedlegg 2 - Situasjonsplan.....	29

1 Tillatelsens ramme

Tillatelsen gjelder forurensning fra mottak, lagring og behandling av avfall på deler av gnr/bnr. 93/1 i Nes kommune som vist i vedlegg 2. Tillatte avfallsfraksjoner og mengder er regulert i pkt. 9.2 og framgår av tabell 1. Det er ikke tillatt å ta imot farlig avfall. PFAS forurensete masser tillates heller ikke mottatt på anlegget.

Tillatelsen gjelder for behandling av inntil 500 000 tonn avfall per år. Mengden avfall på bedriftens område skal ikke på noe tidspunkt overstige 40 000 tonn. Grensen gjelder samlet for avfall som lagres i påvente av behandling, avfall som er under behandling og ferdig behandlet produkt.

Tabell 1: Tillatte avfallstyper, avfallsmengder og behandlingsmåter:

Avfallsstoff-nummer	Avfallstype	Årlig mengde (tonn/år)	Behandlingsmåte	Mengde som til enhver tid kan lagres (tonn)
1603 og 1604	Lett forurensete og forurensete masser: Sandfangsmasser Jernbaneballast Jord og stein Grus og knust stein Sand og leire Mineraler Gateoppsop	500 000	Forurenset avfall behandles ved at sand- og steinfraksjoner sorteres fra finstoffet/slammet ved hjelp av en vaskeprosess. Det forutsettes at forurensningen følger masser som er mindre enn 0,063 mm. De små partiklene vil bli skilt fra vannet ved å tilsette flokkuleringsmidler. Prosessvannet vil også bli rensset gjennom en kjemisk og mekanisk rensing.	40 000
1606	Forurensete masser fra mudring			
1672	Sand fra sandblåsing			
1681	Slam fra brønnboring			

Vaskede masser vil defineres som produkt så sant de oppfyller kravene i vilkår 9.5.

Anleggets driftstid er mandag til fredag kl. 07.00-20.00, lørdager kl. 08.00-14.00. Stengt natt og offentlige fri- og helligdager.

Knusing av stein og pukking kan bare foregå på hverdager fra mandag til fredag mellom klokka 07.00 -19.00, og i inntil 40 dager per år.

Ved vesentlige endringer skal bedriften søke om endring av tillatelsen, selv om utslippene ligger innenfor de fastsatte grensene.

2 Generelle vilkår

2.1 Utslippsbegrensninger

De utslippskomponenter fra virksomheten som er antatt å ha størst miljømessig betydning, er uttrykkelig regulert gjennom spesifikke vilkår i denne tillatelsens pkt. 3 til 13. Utslipp som ikke er uttrykkelig regulert på denne måten, er også omfattet av tillatelsen så langt opplysninger om slike utslipp er fremkommet i forbindelse med saksbehandlingen eller må anses å ha vært kjent på annen måte da vedtaket ble truffet. Dette gjelder likevel ikke utslipp av prioriterte miljøgifter oppført i vedlegg 1. Utslipp av slike komponenter er bare omfattet av tillatelsen dersom dette framgår gjennom uttrykkelig regulering i vilkårenes pkt. 3 til 13.

2.2 Plikt til å overholde grenseverdier

Alle grenseverdier skal overholdes innenfor de fastsatte midlingstider. Variasjoner i utslippene innenfor de fastsatte midlingstidene skal ikke avvike fra hva som er vanlig for den aktuelle type virksomhet i en slik grad at det kan føre til økt skade eller ulempe for miljøet.

2.3 Plikt til å redusere forurensning så langt som mulig

All forurensning fra virksomheten, herunder utslipp til luft og vann, samt støy og avfall, er isolert sett uønsket. Selv om utslippene holdes innenfor fastsatte utslippsgrenser, plikter virksomheten å redusere sine utslipp, herunder støy, så langt dette er mulig uten urimelige kostnader. Plikten omfatter også utslipp av komponenter det ikke gjennom vilkår i pkt. 3 flg. uttrykkelig er satt grenser for.

2.4 Utskifting av utstyr og endring av utslippspunkt

Ved utskifting av utstyr må det nye utstyret tilfredstille prinsippet om bruk av beste tilgjengelige teknikker med sikte på å motvirke forurensende utslipp og annen negativ innvirkning på miljøet (BAT-prinsippet), jf. pkt. 2.3. Der det finnes relevante BAT-konklusjoner for virksomheten, skal det nye utstyret være i overensstemmelse med disse, jf. forurensningsforskriften kapittel 36 vedlegg 2.

Dersom det skal foretas utskifting av utstyr der det er mulig å oppnå utslippsreduksjoner av betydning, skal virksomheten gi melding til forurensningsmyndigheten om dette i god tid før det tas beslutning om valg av utstyr.

Hvis virksomheten ønsker å endre utslippspunkter som er fastlagt i tillatelsens vilkår 3.1.2 og 3.1.3, må den søke om tillatelse til dette. Der utslippspunkt ikke er fastlagt i tillatelsens vilkår 3.1.2 og 3.1.3, må virksomheten avklare med forurensningsmyndigheten om en ønsket endring av utslippspunkt krever tillatelse og eventuelt også spredningsberegninger.

2.5 Plikt til forebyggende vedlikehold

For å holde de ordinære utslipp på et lavest mulig nivå og for å unngå utilsiktede utslipp skal virksomheten sørge for forebyggende vedlikehold av utstyr som kan ha utslippsmessig betydning. System og rutiner for vedlikehold av slikt utstyr skal kunne dokumenteres.

2.6 Tiltakspunkt ved økt forurensningsfare

Dersom det oppstår fare for økt forurensning, plikter virksomheten så langt det er mulig uten urimelige kostnader å iverksette de tiltak som er nødvendige for å eliminere eller redusere den økte forurensningsfaren, herunder om nødvendig å redusere eller innstille driften.

Virksomheten skal så snart som mulig informere forurensningsmyndigheten om forhold som kan føre til vesentlig økt forurensning eller forurensningsfare. Akutt forurensning skal varsles iht. pkt. 12.4.

2.7 Internkontroll

Virksomheten plikter å etablere internkontroll for sin virksomhet i henhold til gjeldende forskrift om dette¹. Internkontrollen skal blant annet sikre og dokumentere at virksomheten overholder krav i denne tillatelsen, forurensningsloven, produktkontrollloven og relevante forskrifter til disse lovene.

Nes Miljøpark AS skal bidra til å samordne internkontrollen for virksomheter som har aktiviteter på deponiområdet innen forhold som kan påvirke ytre miljø, ref. internkontrollforskriften § 6.

Virksomheten plikter å holde internkontrollen oppdatert.

Virksomheten plikter til enhver tid å ha oversikt over alle forhold som kan medføre forurensning og kunne redegjøre for risikoforhold. Plikt til å gjennomføre risikoanalyse med hensyn til *akutt* forurensning følger av punkt 12.1.

Det skal være etablert prosedyrer og rutiner for drift, vedlikehold, tilsyn og overvåkning. Følgende dokumentasjon knyttet til drift av anlegget skal foreligge (listen er ikke uttømmende):

- Driftsinstrukser
- Driftsjournaler
- Mottakskontroll
- Vedlikeholdsrutiner
- Beredskapsplan (brann ved anlegget, akutt forurensning)
- Energistyringssystem

¹ Forskrift om systematisk helse-, miljø- og sikkerhetsarbeid i virksomheter (internkontrollforskriften) av 06.12.1996 nr. 1127

3 Utslipp til vann

3.1 Utslippsbegrensninger

3.1.1 Grenseverdier for gjenbruk av prosessvann

Vann som skal benyttes til vasking av masser anses som prosessvann. Ved gjenbruk av prosessvannet må vannet overholde grenseverdiene i tabell 2. Ved bruk av overflatevann som tas inn i prosessen må dette også overholde grenseverdiene.

Tabell 2: Grenseverdier for komponenter med krav om målinger

Kilde	Komponent	Utslippsgrenser (mg/l) Konsentrasjonsgrense * (midlingstid = 24 timer)	Gjelder fra
Prosessvann	TOC	30	14.10.2020
Prosessvann	Suspendert stoff	50	d.d.
Prosessvann	As	0,01	d.d.
Prosessvann	Cd	0,005	d.d.
Prosessvann	Cr	0,01	d.d.
Prosessvann	Cu	0,05	d.d.
Prosessvann	Pb	0,01	d.d.
Prosessvann	Ni	0,02	d.d.
Prosessvann	Hg	0,0005	d.d.
Prosessvann	Zn	0,1	d.d.
Prosessvann	olje i vann	10	d.d.
Prosessvann	PAH	0,002	d.d.
Prosessvann	PCB	0,000002	d.d.
Prosessvann	Benzo(a)pyren	0,00000017	d.d.
Prosessvann	Etylbenzen	0,01	d.d.
Prosessvann	Toluen	0,0074	d.d.
Prosessvann	Xylen	0,01	d.d.
Prosessvann	TBT	0,0000002	d.d.

*Utslippsbegrensningene gjelder for ufortynnet prosessvann.

Det er ikke tillatt å slippe prosessvannet ut i resipient, med unntak av det som tillates etter punkt 3.1.3. Renset vann som ikke overholder grenseverdiene i tabell 2 må leveres til godkjent mottak. Renset vann som overholder rensekravene kan sirkuleres inn i vaskeprosessen igjen. Det må etableres et prøvetakningsprogram, jf. punkt 10.4.

3.1.2 Utslipp av rent overvann

Overvann som ikke har vært i kontakt med masser som er ubehandlet eller under behandling skal samles opp og tillates ført ut i Vorma. Utslipet skal foregå på en slik måte at innblandingen i vannmassene blir best mulig. Overvannet skal overholde grenseverdiene i tabell 3 før utslipp.

Tabell 3: Grenseverdier for utslipp av komponenter med krav om målinger jf. punkt 10.2

Kilde	Komponent	Utslippsgrenser (mg/l)	Gjelder fra
		Konsentrasjonsgrense (midlingstid = 24 timer)	
Utslipp til Vorma fra avrenning fra mellomagring av rensede masser	Suspendert stoff	50	d.d.

Utslipet skal ikke medføre nedslamming i resipienten.

Renseløsning/sandfang skal være dimensjonert etter vannmengde og det skal foreligge tilstrekkelige rutiner for tømning, drift og vedlikehold.

Overvann skal ikke ledes til grunn eller inn på sigvannsledninger for deponiene.

3.1.3 Utslipp av rensert prosessvann

Det skal ved normal drift av anlegget ikke være utslipp av prosessvann, kun utslipp av rent overvann.

I forbindelse med stans i vaskeanlegget, samtidig med større mengder nedbør som fører til kapasitetsproblemer, tillates det utslipp av rensert prosessvann til Vorma. Bedriften skal begrense dette utslippet til et minimum. Planlagt driftsstans skal i størst mulig grad legges til tørre perioder. Det tillates et utslipp av rensert prosessvann på opptil 2 000 m³ per år.

Rensert prosessvann skal overholde grenseverdiene i tabell 4 før sammenblanding med rent overvann. Bedriften skal kunne dokumentere årsaken til utslippet, mengde vann som slippes ut og at vannet som slippes ut overholder grenseverdiene. Grenseverdiene gjelder for ufiltrerte prøver.

Tabell 4: Grenseverdier for utslipp av rensert prosessvann med krav om målinger

Kilde	Komponent	Utslippsgrenser	Enhet
		Midlingstid = en utslippsperiode	
Prosessvann	pH	6-8,5	
	TOC	30	mg/l
	Suspendert stoff	5	mg/l
	As	5	µg/l
	Cd	0,5	µg/l
	Cr	10	µg/l
	Cu	25	µg/l
	Ni	10	µg/l
	Pb	1	µg/l
	Zn	50	µg/l
	HOI ²	0,5	mg/l
	PAH (16)	0,1	µg/l

3.1.4 Diffuse utslipp

Virksomheten skal ikke ha diffuse utslipp til vann.

3.2 Kjølevann

Virksomheten skal ikke ha utslipp av kjølevann.

3.3 Sanitæravløpsvann

Kommunen er myndighet for regulering av sanitæravløpsvannet fra virksomheten.

4 Utslipp til luft

4.1 Utslippsbegrensninger

4.1.1 Utslipp fra diffuse kilder og knuseverk

Virksomheten skal gjennomføre effektive tiltak for å redusere støvutslipp fra alle støvende aktiviteter slik som knusing, siktig, transport og lagring. Åpne lager av råvarer, produkter og trafikkarealer skal ved behov fuktes med vann for å hindre støvflukt.

Utslipp av støv og partikler skal ikke medføre at mengde nedfallstøv overstiger 5 g/m² i løpet av 30 dager. Dette gjelder mineralsk andel målt ved nærmeste nabo eller eventuelt ved annen nabo som er mer støvutsatt. Virksomheten skal gjennomføre målinger av støvnedfall for å dokumentere at støvkravene blir overholdt.

² Hydrocarbon oil index. Som definert i BAT-konklusjonene for avfallsbehandling.

Det skal gjøres målinger når knuseverket er i drift og senest innen 6 måneder etter at anlegget har startet opp.

4.1.2 Utslippsreducerende tiltak

Diffuse utslipp fra produksjonsprosesser og fra utearealer, for eksempel lagerområder, områder for lossing/lasting og renseanlegg, som kan medføre skade eller ulempe for miljøet, herunder lukt og støv, skal begrenses mest mulig.

5 Grunnforurensning og forurensete sedimenter

Virksomheten skal ikke medføre utslipp til grunn eller grunnvann som kan medføre skader eller ulemper for miljøet.

Virksomheten plikter å gjennomføre forebyggende tiltak som skal hindre utslipp til grunn og grunnvann.

Virksomheten plikter videre å gjennomføre tiltak som er egnet til å begrense miljøvirkningene av et eventuelt utslipp til grunn og grunnvann. Utstyr og tiltak som skal forhindre utslipp til grunn og grunnvann eller hindre at eventuelle utslipp medfører skade eller ulempe for miljøet, skal overvåkes og vedlikeholdes regelmessig. Plikten etter dette avsnittet gjelder tiltak som står i et rimelig forhold til de skader og ulemper som skal unngås.

Anlegget er plassert på toppen av et avfallsdeponi. Virksomheten skal ha oversikt over avfall som er deponert og ligger i grunnen der anlegget er plassert, og eventuell eksisterende forurenset grunn på bedriftsområdet, herunder faren for spredning, samt vurdere behovet for undersøkelser og tiltak. Er det grunn til å anta at undersøkelser eller andre tiltak vil være nødvendig, skal forurensningsmyndigheten varsles om dette.

Terrenginngrep som kan medføre fare for at forurensning i grunnen sprer seg, må ha godkjent tiltaksplan etter forurensningsforskriften kapittel 2³, eventuelt tillatelse etter forurensningsloven.

På bakgrunn av at anlegget er plassert oppå et deponi så skal Statsforvalteren gi skriftlig samtykke før det kan igangsettes gravearbeid i grunnen på området. Planlagte bygge- og gravearbeid krever dermed både en tillatelse fra kommunen etter forurensningsforskriften kapittel 2 og et samtykke fra Statsforvalteren.

Nes Miljøpark skal gi driftsansvarlig for avfallsdeponiet som gjenvinningsanlegget er plassert på toppen av (Esval 2) tilkomst til nødvendig etterdrift. Tilgangen skal avtales.

³ Jf. forurensningsforskriftens kapittel 2 om opprydning i forurenset grunn ved bygge- og gravearbeid

6 Kjemikalier

Med kjemikalier menes her kjemiske stoffer og stoffblandinger som brukes i virksomheten, både som råstoff i prosess og som hjelpekjemikalier, for eksempel begroingshindrende midler, vaskemidler, hydraulikkvæsker, brannbekjempningsmidler.

For kjemikalier som benyttes på en slik måte at det kan medføre fare for forurensning, skal virksomheten dokumentere at den har foretatt en vurdering av kjemikaliens helse- og miljøegenskaper på bakgrunn av testing eller annen relevant dokumentasjon, jf. også punkt 2.7 om internkontroll.

Virksomheten plikter å etablere et dokumentert system for substitusjon av kjemikalier. Det skal foretas en løpende vurdering av faren for skadelige effekter på helse og miljø forårsaket av de kjemikalier som benyttes, og av om alternativer finnes. Skadelige effekter knyttet til produksjon, bruk og endelig disponering av produktet, skal vurderes. Der bedre alternativer finnes, plikter virksomheten å benytte disse så langt dette kan skje uten urimelig kostnad eller ulempe.⁴

Stoffer alene, i stoffblandinger og/eller i produkter, skal ikke framstilles, bringes i omsetning, eller brukes uten at de er i overensstemmelse med kravene i REACH-regelverket⁵ og andre regelverk som gjelder for kjemikalier.

7 Støy

Utendørs støy ved omkringliggende boliger, sykehus, pleieinstitusjoner, fritidsboliger, utdanningsinstitusjoner og barnehager skal ikke overskride følgende grenser, målt eller beregnet som innfallende lydtrykknivå ved mest støyutsatte fasade:

Tabell 5: Støygrenser

Dag (kl. 07-19)	Kveld (kl. 19-20)	Lørdag (kl. 08-14)
$L_{pAeq12h}$	L_{pAeq1h}	L_{pAeq6h}
55 dB(A)	50 dB(A)	50 db(A)

L_{pAeqT} er A-veiet gjennomsnittsnivå (dB(A)) midlet over driftstid der T angir midlingstiden i antall timer.

Dersom impulslyd forekommer mer enn 10 hendelser per time er grenseverdien 5 dBA lavere enn de grenseverdier som er angitt i tabellen. Med impulslyd menes kortvarige, støtvis lydtrykk med varighet på under 1 sekund og der impulslyden er av typen «highly impulsive sound» som definert i T-1442⁶ kapittel 6.

⁴Jf. lov om kontroll med produkter og forbrukertjenester (produktkontrollloven) av 11.06.1976 nr. 79 § 3a om substitusjonsplikt

⁵Forskrift om registrering, vurdering, godkjenning og begrenning av kjemikalier (REACH-forskriften) av 30.05.2008 nr. 516

⁶Retningslinje for behandling av støy i arealplanlegging (T-1442)

Alle støygrenser skal overholdes innenfor alle driftsdøgn. Støygrensene gjelder all støy fra virksomheten, inkludert intern transport på bedriftsområdet samt lossing/lasting av råvarer og produkter. Støy fra midlertidig bygg- og anleggsvirksomhet og fra persontransport av ansatte til og fra bedriftsområdet er likevel ikke omfattet av grensene.

Støygrensene gjelder ikke for bebyggelse av forannevnte type som er etablert etter at støygrensene trådte i kraft.

Virksomheten skal utarbeide to støysonekart for sin virksomhet jf. pkt. 13.4. Det ene skal vise støyutbredelsen i røde og gule soner, jf. T-1442 kap. 2.2.1, og sendes kommunen og forurensningsmyndigheten. Det andre skal vise hvilke områder som har støynivåer over og under støygrensene i tillatelsen og sendes forurensningsmyndigheten. Støysonekartene skal holdes oppdatert.

Det skal gjøres støymåling innen 8 uker etter oppstart med steinknusing.

8 Energi

8.1 Energiledelse

Virksomheten skal ha et system for energiledelse i virksomheten for kontinuerlig, systematisk og målrettet vurdering av tiltak som kan iverksettes for å oppnå en mest mulig energieffektiv produksjon og drift. Systemet for energiledelse skal inngå i virksomhetens internkontroll, jf. vilkår 2.7. og følge prinsippene og metodene angitt i norsk standard for energiledelse.

8.2 Spesifikt energiforbruk

Spesifikt energiforbruk skal beregnes og rapporteres årlig, jf. pkt. 10.5.

9 Avfall

9.1 Generelle krav

Virksomheten plikter så langt det er mulig uten urimelige kostnader eller ulemper å unngå at det dannes avfall som følge av virksomheten. For materiale som utnyttes som biprodukt, skal det foreligge skriftlig dokumentasjon som viser at kriteriene i forurensningsloven § 27 andre ledd er oppfylt.

Innholdet av skadelige stoffer i avfallet skal begrenses mest mulig.

Avfall som oppstår i virksomheten, skal primært søkes ombrukt i virksomhetens produksjon eller i andres produksjon. Hvis dette ikke er mulig eller medfører urimelig kostnad, skal det fortrinnsvis materialgjenvinnes. Dersom dette heller ikke er mulig uten urimelig kostnad, skal avfallet så langt mulig gjenvinnes på annen måte.

Virksomheten plikter å sørge for at all håndtering av avfall, herunder gjenvinning, skjer i overensstemmelse med regler fastsatt i eller i medhold av forurensningsloven.⁷

Farlig avfall kan ikke fortynnes med den virkning at det blir regnet som ordinært avfall. Ulike typer farlig avfall kan ikke sammenblandes hvis dette kan medføre fare for forurensning eller skape problemer for den videre håndteringen av avfallet. Farlig avfall kan heller ikke blandes sammen med annet avfall, med mindre det letter den videre behandlingen av det farlige avfallet og dette gir en miljømessig minst like god løsning.

9.2 Håndtering av avfall

9.2.1 Kontroll før mottak

Alt avfall som mottas ved anlegget skal registreres over vekt med avfallskode som følger gjeldende Norsk standard⁸. Avfallstyper som kan mottas og mengder som til enhver tid kan lagres fremgår av tabell 1. Avfallet skal være undersøkt for innhold av relevante forurensende stoffer før avfallet tas imot. Dokumentasjon skal være sendt over på forhånd. Dokumentasjon på mottatt avfall skal oppbevares i minst 3 år.

Virksomheten skal ha en risikobasert prosedyre for vurdering av mottak av masser. Virksomheten må vurdere om avfallet de mottar for behandling er egnet for behandling i virksomhetens anlegg. I vurderingen skal det ses på tidligere erfaring av renseeffekt for det aktuelle avfallet og masseregnskap for hvor forurensningene ender opp.

Tabell 6: Følgende dokumentasjonskrav før mottak gjelder:

Avfallsstoff-nummer	Avfallstype	Krav til prøvetaking
1603	Lett forurensede masser	Det må lages en prosedyre for krav til dokumentasjon av denne avfallsfraksjonen. Det må være tatt nok antall prøver slik at det blir representativt. Rapport som omtaler stedet der massene ble tatt ut, inkludert beskrivelse av variasjonen i forurensningsnivå, må følge med som en del av dokumentasjonen.
1604	Forurensede masser	Det må lages en prosedyre for krav til dokumentasjon av gateoppsop. Det må være tatt nok antall prøver slik at det blir representativt. Sandfangsavfall må kategoriseres etter opphav (hvilken type virksomhet/område det kommer fra). Egen prosedyre for dokumentasjon og prøvetakingsfrekvens må

⁷ Se blant annet avfallsforskriften av 1.6.2004 nr 930 og kapittel 18 i forurensningsforskriften av 1.6.2004 nr 931.

⁸ Avfallskodene som skal benyttes er angitt i NS 9431 Klassifisering av avfall eller senere standarder

		utarbeides. Sandfangsmasser tilknyttet oljeutskillere er farlig avfall og kan ikke mottas ved anlegget.
1606	Forurensede masser fra mudring	Det må lages en prosedyre for krav til dokumentasjon av denne avfallsfraksjonen. Det må være tatt nok antall prøver slik at det blir representativt. Rapport som omtaler stedet der sedimentene ble tatt ut, inkludert variasjonen i forurensningsnivå, må følge med som en del av dokumentasjonen.
1672	Sand fra sandblåsing	Det må lages en prosedyre for krav til dokumentasjon av denne avfallsfraksjonen. Det må være tatt nok antall prøver slik at det blir representativt.
1681	Slam fra brønnboring	Det må lages en prosedyre for krav til dokumentasjon av denne avfallsfraksjonen. Det må være tatt nok antall prøver slik at det blir representativt.

Prosedyrene skal utarbeides før mottak av masser.

9.2.2 Ulovlig avfall

Virksomheten skal ha et aktivt system og tilstrekkelige rutiner for å hindre at ulovlig avfall kommer inn til anlegget. Ulovlig avfall som likevel er kommet inn i anlegget skal registreres som avvik og leveres videre til godkjent mottak så snart som mulig. Virksomheten skal ha system og rutiner for å følge opp avvik og hindre gjentakelse. Virksomheten skal loggføre sin mottakskontroll og avvik som oppdages. Denne loggen skal kunne forelegges Statsforvalteren ved forespørsel. Det er ikke tillatt å ta inn avfall som er farlig avfall. For å avgjøre om avfall er forurenset av tungmetaller, olje, miljøgifter eller andre forurensninger i slik grad at de er farlig avfall, må det gjøres en vurdering etter avfallsforskriften kap 11, jf. forskrift om klassifisering, merking og emballering av stoffer og stoffblandinger (CLP).

9.2.3 Kontroll etter mottak

Det skal gjennomføres kontroll av alt avfall som mottas. Mottakskontrollen må inkludere visuell kontroll under lossing.

Virksomheten skal ta egne stikkprøver mht. forurensningsgrad av mottatt avfall. Frekvens for stikkprøver avgjøres etter oppstartsperioden jf. punkt 13.1.

Virksomheten skal gjennomføre nødvendige tiltak for å hindre at tiltaket medfører spredning og etablering av uønskede fremmede arter⁹.

⁹ Jf. Artsdatabanken (2018). Fremmedartslista 2018. Listen finnes på www.artsdatabanken.no.

9.3 Lagringstid

Tabell 7: Grenser for lagringstid

Avfallstype	Maksimal lagringstid
Ubehandlet avfall	6 måneder
Behandlet produkt	18 måneder
Sluttavfall/filterkaker	Leveres så snart som mulig, og innen 1 år, til godkjent mottak jf. vilkår 9.7

9.4 Lagring av avfall

Følgende krav gjelder:

- Enhver lagring av avfall skal være basert på en risikovurdering, jf. punkt 2.7 Internkontroll og punkt 12.3 Beredskap.
- Bedriften skal ha kart hvor det fremgår hvor forskjellige avfallstyper er lagret. Avfall som ved sammenblanding kan gi fare for brann, eksplosjon eller dannelse av farlige stoffer, skal lagres med nødvendig avstand.
- Lagring og behandling av avfall skal skje på tett¹⁰ dekke med oppsamling av eventuell avrenning. Oljeforurensede masser må derfor lagres på betongdekke, dekke av spesialasfalt eller tilsvarende.
- Bedriften skal etablere tilstrekkelige rutiner og systemer for raskt å oppdage og korrigere uregelmessigheter som lekkasjer og annet.

9.5 Disponering av behandlede masser

Forurensede masser som tas imot for våtsikting er avfall inntil massene gjennomgår gjenvinning, slik at de opphører å være avfall. Kriteriene for når avfall anses å være opphørt å være avfall fremgår av forurensningsloven § 27 tredje ledd.

Det er avfallsbesitteren som skal vurdere om avfallet kan ansees for å ha opphørt å være avfall. Vurderingene skal være dokumentert.

Det ikke tillatt å uttynne eller blande avfallet i den hensikt å oppfylle kriteriene for mottak på aktuelle mottaksanlegg. Dokumentasjon av forurensningsgrad skal foreligge før massene leveres ut av anlegget. Prøvetakningen for å dokumentere forurensningsgraden i de rensede massene må følge et oppsatt (risikobasert) prøvetakningsprogram. Det skal minimum analyseres eller eventuelt testes for de parametere massene var forurenset av før de ble behandlet.

9.6 Lagring av rensede masser

Rensede masser skal ikke lagres på anlegget lenger enn 18 måneder. Lagring skal skje med oppsamling av eventuell avrenning. Avrenning fra rensede masser tillates sluppet til Vorma jf. vilkår 3.1.2.

¹⁰ Med tett dekke menes tett i forhold til de avrenning fra de massene som skal lagres. Asfalt anses ikke å være tett mht. oljeforurensning.

9.7 Egenprodusert avfall

Virksomheten skal ha oversikt over avfallsfraksjoner som vil oppstå i anlegget. Dette omfatter blant annet filterkaker fra rensing av masser, kullfilter fra vannrenseanlegget, kjemikalierester, avfall som sorteres ut fra massene, sandfangsmasser fra lagerområdene, prosessvann som ikke tilfredsstiller krav for gjenbruk i vaskeanlegget og eventuelle masser som anlegget ikke klarer å rense slik at de tilfredsstiller kravene i punkt 9.5.

Avfall som oppstår i anlegget skal håndteres etter forurensningsloven og tilhørende forskrifter, og leveres til behandlingsanlegg eller deponi med tillatelse til å ta det imot. Sluttavfallet etter vaskeprosessen, dvs. filterkakene (med en partikkelstørrelse mindre enn 0,063 mm), må basiskarakteriseres og testes jf. avfallsforskriftens kapittel 9, vedlegg II før det leveres ut fra anlegget. Filterkakene skal i tillegg til kravene i punkt 9.4 lagres innendørs eller med klimavern.

Ved håndtering av sandfangsmasser i eget anlegg skal avfallet registreres inn over vekt.

Det er ikke lov å fortynne avfall med hensikt å komme under grenseverdier.

9.8 Kompetanse

Virksomheten skal i den daglige driften råde over dokumentert kompetanse på minimum bachelornivå med kjemi, biologi, fysikk eller andre relevante fagdisipliner. Dokumentert realkompetanse kan i enkelte tilfeller, og etter en konkret vurdering, kompensere for manglende formell kompetanse.

Virksomheten må kunne dokumentere at personen(e) med kompetanse er til stede på anlegget ofte nok til å kunne avdekke og følge opp utfordringer som oppstår i den daglige driften. Dette innebærer blant annet at de skal ha god oversikt over aktivitetene på anlegget for raskt å kunne ta tak i problemer og hindre at miljøfarlige situasjoner oppstår.

Alle som håndterer avfall i bedriften skal ha dokumentert opplæring i slik håndtering.

Virksomheten skal daglig ha tilstrekkelig kompetanse på anlegget til å kunne vurdere virksomhetens miljørisiko og gjennomføre forbedringstiltak for å sikre at virksomheten driver i henhold til tillatelse og øvrig regelverk.

10 Utslippskontroll og rapportering til forurensningsmyndigheten

10.1 Kartlegging av utslipp og overholdelse av grenseverdier

Virksomheten plikter systematisk å kartlegge virksomhetens utslipp til luft og vann. Dette gjelder både diffuse utslipp og punktutslipp. Virksomheten skal legge denne kartleggingen til grunn for utarbeidelsen av programmet for utslippskontroll (punkt 10.4).

Virksomheten skal også kartlegge virksomhetens bidrag til støy, jf. punkt 7.

Virksomheten må gjennomføre målinger for å sikre at kravene til gjenbruk av prosessvann og kravene til utslipp av rent overvann og renet prosessvann til Vorma overholdes.

10.2 Utslippskontroll

Virksomheten skal kontrollere og dokumentere utslippene til luft og vann ved å gjennomføre målinger. Målinger består av volumstrømsmåling, prøvetaking, analyse og beregning.

Målinger skal utføres slik at de blir representative for virksomhetens faktiske utslipp og skal omfatte:

- utslipp av komponenter som er regulert gjennom grenseverdier fastsatt i tabell 2, 3 og 4 i tillatelsen.
- kontinuerlig måling av mengden prosessvann inn til renseanlegget.
- utslipp av komponenter som er regulert gjennom grenseverdier fastsatt i forskrift.
- utslipp av andre komponenter som kan ha miljømessig betydning og dermed er omfattet av rapporteringsplikten.
- TBT og kvikksølv i utslipp av renet prosessvann

For utslipp av renet prosessvann, som er regulert i punkt 3.1.3., skal det minimum tas én mengdeproporsjonal blandprøve per utslipp. Blandprøvene skal være representative for utslippet i hele utslippsperioden. For komponenter og parametere som ikke er stabile ved lagring skal det tas stikkprøver.

Virksomheten skal vurdere usikkerhetsbidragene ved de forskjellige trinnene i målingene (volumstrømsmåling - prøvetaking - analyse - beregning) og velge løsninger som reduserer den totale usikkerheten til et akseptabelt nivå. For alle målinger skal det være en prøvetakingsfrekvens som sikrer representative prøver.

For utslipp av komponenter som er regulert i tabell 2, 3 og 4 i punkt 3.1 og i punkt 4.1, skal virksomheten årlig foreta en faglig begrunnet vurdering av utslippsmengde og rapportere dette i henhold til punkt 10.5.

10.3 Kvalitetssikring av målingene

Virksomheten er ansvarlig for at måleutstyr, metoder og gjennomføring av målingene er forsvarlig kvalitetssikret blant annet ved å:

- utføre målingene etter Norsk standard. Dersom det ikke finnes, kan internasjonal standard benyttes. Virksomheten kan benytte andre metoder enn norsk eller internasjonal standard dersom særlige hensyn tilsier det. Virksomheten må i tilfelle dokumentere at særlige hensyn foreligger og at den valgte metoden gir representative tall for virksomhetens faktiske utslipp.
- bruke akkrediterte laboratorier / tjenester når volumstrømsmåling, prøvetaking og analyse utføres av eksterne. Tjenesteyter skal være akkreditert for den aktuelle tjenesten dersom slik tjenesteyter finnes.

- delta i sammenlignende laboratorieprøving (SLP) og/eller jevnlig verifisere analyser med et eksternt, akkreditert laboratorium for de parameterne som er regulert gjennom presise grenseverdier, når virksomheten selv analyserer.
- jevnlig vurdere om plassering av prøvetakingspunkter, valg av prøvetakingsmetoder og -frekvenser gir representative prøver. Denne vurderingen skal utføres av fagkyndig tredjepart.
- jevnlig utføre kontroll og kalibrering av måleutstyr.

10.4 Program for utslippskontroll

Virksomheten skal ha et program for utslippskontroll som inngår i virksomhetens dokumenterte internkontroll.

I programmet skal virksomheten redegjøre for de kartlagte utslippene (punkt 10.1, første avsnitt), gjennomføringen av utslippskontrollen (punkt 10.2) og kvalitetssikring av målingene (punkt 10.3).

Programmet for utslippskontroll skal inneholde:

- en redegjørelse for virksomhetens faktiske utslipp til luft og vann, samt støy, med en oversikt over alle utslippstrømmer, volum og innhold, til luft og vann
- en beskrivelse av de forskjellige trinnene i målingene (volumstrømsmåling – prøvetaking – analyse – beregning) for hver strøm og komponent
- en beskrivelse av måleutstyr som benyttes til målinger, samt frekvens for måleutstyrskontroll og kalibrering
- en begrunnelse for valgte prøvetakingspunkter og prøvetakingsmetodikk (metoder og frekvens)
- en beskrivelse av valgte metoder/standarder for analyse
- hvis aktuelt, en begrunnelse for valgt frekvens for deltagelse i SLP og/eller verifisering av analyser med et akkreditert laboratorium
- en redegjørelse for hvilke usikkerhetsbidrag de ulike trinnene gir

Programmet for utslippskontroll skal holdes oppdatert.

10.5 Rapportering til forurensningsmyndigheten

Virksomheten skal innen 1. mars hvert år rapportere miljødata og eventuelle avvik for foregående år. Miljødata omfatter blant annet produksjonsmengder, avfallsmengder, energiforbruk og resultater fra utslippskontroll. Sammen med miljødata skal det også legges ved bedriftens vurdering av rapporterte data og en vurdering av miljøovervåkingen (punkt 11).

For utslipp av stoffer der utslippsbegrensningene i punkt 3.1 og 4.1 ikke er fastsatt ved presise grenseverdier, vil forurensningsmyndigheten ved gjennomgang av rapporteringen vurdere behovet for å fastsette mer presise, og eventuelt strengere, grenser.

Virksomheten skal sammen med den årlige rapporteringen sende avfallsregnskap (i et eget vedlegg) som viser en oversikt over alt avfall som er mottatt, lagret, behandlet og sendt videre, jf. pkt. 9.1.

11 Miljøovervåking

11.1 Overvåking av resipienter

Virksomheten skal sørge for overvåking av mulige miljøeffekter av virksomheten i henhold til et overvåkingsprogram. Dette gjelder så vel mulige effekter på luft, grunn, vann og sedimenter i den grad dette er aktuelt.

11.2 Overvåking etter vannforskriften

Virksomheten skal overvåke hvordan utslipp fra virksomheten påvirker tilstanden i vannforekomsten. Den skal også vise påvirkning fra virksomhetens tidligere utslipp. Overvåkingen skal gjennomføres i tråd med bestemmelsene i vannforskriften for tiltaksorientert overvåking.

Virksomheten skal i samarbeid med nødvendig fagekspertise utarbeide et overvåkingsprogram og redegjøre for hvilke kvalitetselementer som vil bli undersøkt. Plasseringen av prøvetakingspunkter og prøvetakingsfrekvens, samt anbefalt matriks for analyse (vann, biota, sediment etc.) skal også begrunnes i programmet. Programmet skal oversendes forurensningsmyndigheten for eventuelle merknader innen 01.06.2020.

(Besvart den 02.06.2020)

Overvåkingen skal gjennomføres av fagkyndig, uavhengig konsulent i henhold til overvåkingsprogrammet.

Resultatene fra undersøkelsen skal sendes forurensningsmyndigheten innen 1. mars året etter at undersøkelsen er gjennomført.

Overvåkingsdata skal registreres i databasen Vannmiljø (<http://vannmiljo.miljodirektoratet.no/>) innen 1. mars året etter at undersøkelsen er gjennomført. Data rapporteres på Vannmiljøs importformat. Importmal og oversikt over hvilken informasjon som skal registreres i henhold til Vannmiljøs kodeverk finnes på <http://vannmiljokoder.miljodirektoratet.no>.

12 Forebyggende og beredskapsmessige tiltak mot akutt forurensning

12.1 Miljørisikoanalyse

Virksomheten skal gjennomføre en miljørisikoanalyse av sin virksomhet. Virksomheten skal vurdere resultatene i forhold til akseptabel miljørisiko. Potensielle kilder til akutt forurensning av vann, grunn og luft skal kartlegges. Miljørisikoanalysen skal dokumenteres og skal omfatte alle

forhold ved virksomheten som kan medføre akutt forurensning med fare for helse- og/eller miljøskader inne på virksomhetens område eller utenfor. Ved modifikasjoner og endrede produksjonsforhold skal miljørisikoanalysen oppdateres.

Virksomheten skal ha oversikt over de miljøressurser som kan bli berørt av akutt forurensning og de helse- og miljømessige konsekvenser slik forurensning kan medføre.

12.2 Forebyggende tiltak

På basis av miljørisikoanalysen skal virksomheten iverksette risikoreduserende tiltak. Både sannsynlighetsreduserende og konsekvensreduserende tiltak skal vurderes. Virksomheten skal ha en oppdatert oversikt over de forebyggende tiltakene.

12.3 Etablering av beredskap

Virksomheten skal på bakgrunn av miljørisikoanalysen og de iverksatte risikoreduserende tiltakene etablere og vedlikeholde en beredskap mot akutt forurensning. Beredskapen skal være tilpasset den miljørisikoen som virksomheten til enhver tid representerer. Hvis aktuelt, skal beredskapen mot akutt forurensning øves minimum en gang per år.

12.4 Varsling av akutt forurensning

Akutt forurensning eller fare for akutt forurensning skal varsles i henhold til gjeldende forskrift¹¹. Virksomheten skal også så snart som mulig underrette forurensningsmyndigheten i slike tilfeller.

13 Undersøkelser og utredninger

13.1 Særskilte krav om utredning ved oppstart

Dersom anlegget mottar andre typer avfall enn 1603 og 1604, så må Statsforvalteren orienteres og det må foretas en testperiode, jf. punkt 13.1.1 og 13.1.2.

13.1.1 De tre første månedene anlegget er i drift

Virksomheten skal i løpet av de første tre månedene teste ut selve metoden for rensing og hvordan anlegget takler ulike typer avfall og forurensninger, deriblant prioriterte miljøgifter og oljeforurensning. Det blir viktig i denne perioden å få testet ut hovedkategoriene av typer masser som anlegget ønsker å ta imot i fortsettelsen. Det må lages en materialstrømsanalyse som viser forflytting av masser/avfall, forurensninger og vann gjennom anlegget.

I denne perioden skal mottaket av avfall begrenses til et og et prosjekt om gangen.

Hvert prosjekt håndteres for seg. Innenfor prosjektet må en kategorisere avfallet etter forurensningsgrad. Hver kategori må prøvetas. Prøvene av hver kategori skal tas som

¹¹ Forskrift om varsling av akutt forurensning eller fare for akutt forurensning av 09.07.1992, nr. 1269

blandprøver som består av ti delprøver. Virksomheten må etter dette selv vurdere om det er behov for å gjøre stikkprøver i tillegg for å få bekreftet den første prøvetakingen.

Mottatt avfall sorteres i følgende fraksjoner før dokumentasjon av forurensningsnivå:

< 0,063 mm - leveres som forurenset masse til godkjent avfallsdeponi

0,063 - 2 mm

2 - 6 mm

6 - 16 mm

16 - 32 mm

32 - 100 mm

> 100 mm

Fraksjoner > 100 mm skal knuses ned og vaskes på nytt.

Etter vasking i anlegget og sortering skal det tas prøver av hver av produksjonshaugene som inneholder masse som er mindre enn 32 mm. Det skal tas en prøve for hver 100 m³/200 tonn. Dersom en haug er mindre enn 100 m³, må det ved prosjektslutt uansett tas prøve av hver haug (altså selv om haugene er mindre enn 100 m³). Prøven skal være en blanding av 10 delprøver.

Analyseparametere

As, Pb, Zn, Ni, Cr, Cd, Hg, Cu og organiske forbindelser PCB, PAH, BTEX og olje. I tillegg må en vurdere hvilke forurensninger som finnes i massene en tar imot. Hvilke tilleggsparametere som det må analyseres for må en ta stilling til før mottaket av avfall fra et nytt prosjekt begynner.

Vilkår for håndtering av avfall og produkt som oppstår i prosessen er gitt i vilkår 9.5, 9.6 og 9.7.

Prosessvann

Mengden vann inn til renseanlegget må måles kontinuerlig. Det må tas døgnblandprøver av prosessvannet som går inn i renseanlegget og ut av renseanlegget.

Det må tas minimum 15 døgnblandprøver av både vann som går inn i renseanlegg og ut av renseanlegget. Prøvene må fordeles slik at prøvetakingen blir representativ for hvert av prosjektene i oppstartperioden. Disse prøvene skal analyseres for As, Pb, Zn, Ni, Cr, Cd, Hg, Cu og organiske forbindelser PCB, PAH, BTEX og olje. I tillegg må en vurdere hvilke forurensninger som finnes i avfallet virksomheten tar imot. Hvilke tilleggsparametere som det må analyseres for må en ta stilling til før mottaket av avfall fra et nytt prosjekt begynner.

Innholdet av forurensninger i rensed vann må sammenlignes med grenseverdiene i punkt 3.1.

Massebalanse og rapportering

Resultatene fra analysene må brukes til å lage massebalanse for de ulike forurensningene. Det må lages en oversikt som viser at en har kontroll på mengde inn og ut. Effekten av renseanlegget må vurderes. I rapporteringen må det også inngå en vurdering av om det er noen typer av

forurensninger som anlegget ikke er egnet for å behandle, eventuelt om renseanlegget må suppleres med nye rensetrinn.

Etter de første tre månedene i drift må erfaringene fra disse tre månedene oppsummeres, vurderes og oversendes Statsforvalteren innen 4 uker.

(Besvart den 13. mars 2020).

13.1.2 De neste tre månedene anlegget er i drift

I de neste tre månedene kan det mottas avfall fra flere typer prosjekt samtidig og anlegget kan belastes normalt. Formålet er å teste om anlegget fungerer når det belastes med mye avfall samtidig og disse inneholder mange typer forurensninger.

Virksomheten må selv vurdere prøvetakingsfrekvens på inngående avfall i denne prøveperioden.

Mottatt avfall sorteres i følgende fraksjoner før dokumentasjon av forurensningsnivå:

< 0,063 mm - leveres som forurenset masse til godkjent avfallsdeponi

0,063-2 mm

2 - 6 mm

6 - 16 mm

16 - 32 mm

33 - 100 mm

> 100 mm

Fraksjoner > 100 mm skal knuses ned og vaskes på nytt.

Etter vasking i anlegget og sortering skal det tas prøver av hver av produksjonshaugene som inneholder masse som er mindre enn 32 mm. Det skal tas en prøve for hver 100 m³/200 tonn. Dersom en haug er mindre enn 100 m³, må det ved prosjektslutt uansett tas prøve av hver haug (altså selv om haugene er mindre enn 100 m³). Prøven skal være en blanding av 10 delprøver.

Analyseparametere

As, Pb, Zn, Ni, Cr, Cd, Hg, Cu og organiske forbindelser PCB, PAH, BTEX og olje. I tillegg må en vurdere hvilke forurensninger som finnes i massene en tar imot. Hvilke tilleggsparametere som det må analyseres for må en ta stilling til før mottaket av avfall fra et nytt prosjekt begynner.

Prosessvann

Mengden vann inn til renseanlegget må måles kontinuerlig. Det må tas døgnblandprøver av prosessvannet som går inn i renseanlegget og ut av renseanlegget.

Det må tas minst 15 døgnblandprøver av urensset og rensset vann over en periode på 3 måneder. Disse prøvene skal analyseres for As, Pb, Zn, Ni, Cr, Cd, Hg, Cu og organiske forbindelser PCB, PAH, BTEX og olje. I tillegg må en vurdere hvilke forurensninger som finnes i

avfallet virksomheten tar imot. Hvilke tilleggsparemetere som det må analyseres for må en ta stilling til før mottaket av passer fra et nytt prosjekt begynner.

Konsentrasjonene av forurensninger i renet vann må sammenlignes med grenseverdiene i vilkår 3.1.

Rapportering

Resultatene må oppsummeres, vurderes og oversendes Statsforvalteren innen 4 uker etter at perioden er gjennomført.

I rapporteringen må det inngå en vurdering av om det er noen typer av forurensninger som anlegget ikke takler. Det må også gjøres en vurdering av om anlegget må ha supplerende rensetrinn.

Statsforvalteren tar stilling til om det er behov for endringer i vilkårene for driften. Etter oppstartperioden kan Statsforvalteren endre alle vilkår, inkludert mengden avfall som kan mottas på anlegget.

Dersom det er noen avfallstyper/masser en ikke får testet ut i oppstartsperioden, må en foreta en testkjøring av disse massene før ordinært mottak kan starte.

(Besvart den 9. juli 2020).

13.2 Utarbeidelse av program for utslippskontroll

Virksomheten skal ha utarbeidet et måleprogram før oppstart.

Virksomheten skal basert på resultatene fra oppstartsperiodene i vilkår 13.1 oppdatere måleprogrammet for kontroll med utslipp av rapporteringspliktige komponenter innen 2 måneder etter gjennomførte oppstartsperioder.

13.3 Utarbeidelse av støysonekart

Virksomheten skal utarbeide to støysonekart for sin virksomhet. Det ene skal vise støyutbredelsen i røde og gule soner, jf. T-1442¹² kap. 2.2.1, og sendes kommunen og forurensningsmyndigheten. Det andre skal vise hvilke områder som har støynivåer over og under støygrensene fastsatt under punkt 7 i tillatelsen og sendes forurensningsmyndigheten.

(Besvart den 10. februar 2020).

¹² Retningslinje for behandling av støy i arealplanlegging (T-1442)

13.4 Industriutslippsdirektivet

Nes Miljøpark skal vurdere om deres virksomhet er omfattet av EUs industriutslippsdirektiv (IED) og bestemmelsene i forurensningsforskriften § 36-1 andre ledd jf. vedlegg 1 til kapittel 36.

Hvis aktuelt skal virksomheten vurdere om de tilfredsstillende kravene til beste teknikker (BAT-konklusjoner¹³) beskrevet i BREF-dokumentene for behandlingsanlegg for avfall. Redegjørelsen skal sendes Statsforvalteren innen 31.12.2019.

(Besvart den 09. februar 2020)

13.5 Undersøkelse av vannforekomst (Vorma)

Virksomheten skal undersøke kvalitetselementer i vannforekomsten som kan være direkte eller indirekte påvirket av virksomhetens utslipp. Undersøkelsen kan blant annet omfatte aktuelle biologiske kvalitetselementer med støtteparametre og kjemiske kvalitetselementer, jf vannforskriftens vedlegg V. Eksempler på aktuelle kvalitetselementer kan blant annet være flora, fauna, oksygen- og næringsstofforhold og miljøgifter i vannforekomsten.

Undersøkelsen må omfatte virksomhetens eget utslipp, samt samlet tilstand og påvirkning i vannforekomsten.

Virksomheten skal sende et program for undersøkelsen til forurensningsmyndigheten for eventuelle merknader innen 01.06.2020.

(Besvart den 02.06.2020)

Data som fremskaffes ved undersøkelsen av vannlokaliteten, inklusiv sediment og biota, skal registreres i databasen Vannmiljø. Data leveres på Vannmiljø's importformat, som finnes på <http://vannmiljokoder.miljodirektoratet.no>. Her finnes også oversikt over hvilken informasjon som skal registreres i henhold til Vannmiljø's kodeverk.

13.6 Utredning av stabilitet mht. grunnforhold

Virksomheten skal utrede geoteknisk stabilitet med de massene det er tillatelse til å lagre på anlegget. Utredningen skal gjøres av uavhengig faglig konsulent og sendes Statsforvalteren.

(Besvart den 29. april 2020).

Virksomheten skal i forbindelse med årlig rapportering, jf. vilkår 10, dokumentere at det etableres tilstrekkelige tiltak.

¹³ BAT- konklusjoner for behandlingsanlegg for avfall, <https://eur-lex.europa.eu/legal-content/EN/TXT/?qid=1534753905021&uri=CELEX:32018D1147>

14 Eierskifte, omdanning m.v.

Hvis virksomheten overdras til ny eier, skal melding sendes forurensningsmyndigheten så snart som mulig og senest én måned etter eierskiftet.

15 Nedleggelse

Hvis et anlegg blir nedlagt eller en virksomhet stanser for en lengre periode, skal eieren eller brukeren gjøre det som til enhver tid er nødvendig for å motvirke fare for forurensninger. Hvis anlegget eller virksomheten kan medføre forurensninger etter nedleggelsen eller driftsstansen, skal det i rimelig tid på forhånd gis melding til forurensningsmyndigheten.

Forurensningsmyndigheten kan fastsette nærmere hvilke tiltak som er nødvendig for å motvirke forurensning. Forurensningsmyndigheten kan pålegge eieren eller brukeren å stille ytterligere garanti for dekning av framtidige utgifter og mulig erstatningsansvar. Sikkerhet/garanti som allerede er stilt iht. tillatelsen løper videre inntil forurensningsmyndigheten etter søknad fra det driftsansvarlige selskapet eller eier godkjenner reduksjon og/eller bortfall av slik sikkerhet.

Ved nedleggelse eller stans skal virksomheten sørge for at råvarer, hjelpestoff, halvfabrikat eller ferdig vare, produksjonsutstyr og avfall tas hånd om på forsvarlig måte, herunder at farlig avfall håndteres i henhold til gjeldende forskrift¹⁴. De tiltak som treffes i denne forbindelse, skal rapporteres til forurensningsmyndigheten innen 3 måneder etter nedleggelse eller stans. Rapporten skal også inneholde dokumentasjon av disponeringen av kjemikalierester og ubrukte kjemikalier og navn på eventuell(e) kjøper(e).

Ved nedleggelse av en virksomhet skal den ansvarlige sørge for at driftsstedet settes i miljømessig tilfredsstillende stand igjen.

Dersom virksomheten ønskes startet på nytt, skal det gis melding til forurensningsmyndigheten i god tid før start er planlagt.

16 Tilsyn

Virksomheten plikter å la representanter for forurensningsmyndigheten eller de som denne bemyndiger, føre tilsyn med anleggene til enhver tid.

¹⁴ Avfallsforskriftens kapittel 11 om farlig avfall

Vedlegg 1 – Liste over prioriterte miljøgifter, jf. punkt 2.1.

Utslipp av disse komponenter er bare omfattet av tillatelsen dersom dette framgår uttrykkelig av vilkårene i pkt. 3 til 14.

Metaller og metallforbindelser:

	Forkortelser
Arsen og arsenforbindelser	As og As-forbindelser
Bly og blyforbindelser	Pb og Pb-forbindelser
Kadmium og kadmiumforbindelser	Cd og Cd-forbindelser
Krom og kromforbindelser	Cr og Cr-forbindelser
Kvikksølv og kvikksølvforbindelser	Hg og Hg-forbindelser

Organiske forbindelser:

Bromerte flammehemmere	Vanlige forkortelser
Penta-bromdifenyleter (difenyleter, pentabromderivat)	Penta-BDE
Okta-bromdifenyleter (defenyleter, oktabromderivat)	Okta-BDE, octa-BDE
Deka-bromdifenyleter (bis(pentabromfenyl)eter)	Deka-BDE, deca-BDE
Heksabromcyclododekan	HBCDD
Tetrabrombisfenol A (2,2',6,6'-tetrabromo-4,4'-isopropyliden difenol)	TBBPA

Klorerte organiske forbindelser

Dekloran pluss (syn og anti isomere former)	DP (syn-DP, anti DP)
1,2-Dikloreten	EDC
Klorerte dioksiner og furaner	Dioksiner, PCDD/PCDF
Heksaklorbenzen	HCB
Kortkjedete klorparafiner C ₁₀ -C ₁₃ (kloralkaner C ₁₀ -C ₁₃)	SCCP
Mellomkjedete klorparafiner C ₁₄ -C ₁₇ (kloralkaner C ₁₄ -C ₁₇)	MCCP
Klorerte alkylbenzener	KAB
Pentaklorfenol	PCF, PCP
Polyklorerte bifenyler	PCB
Triklorbenzen	TCB
Tetrakloreten	PER
Triklorbenzen	TRI
Trikloran (2,4,4'-Triklor-2'-hydroksydifenyleter)	TCS
Tris(2-kloretyl)fosfat	TCEP

Enkelte tensider

Ditalg-dimetylammoniumklorid	DTDMAC
Dimetyldioktadekylammoniumklorid	DSDMAC
Di(hydrogenert talg)dimetylammoniumklorid	DHTMAC

Nitromuskforbindelser

Muskxylen	
-----------	--

Alkylfenoler og alkylfenoletoksylder

Nonylfenol og nonylfenoletoksylder	NF, NP, NFE, NPE
Oktylfenol og oktylfenoletoksylder	OF, OP, OFE, OPE
4-heptylfenoler (forgrenet og rettkjedet)	4-HPbl
4-tert-pentylfenol	4-t-PP
4-tert-butylfenol	4-t-BP
Dodecylfenol m. isomerer	DDP
2,4,6 tri-tert-butylfenol	TTB-fenol

Per- og polyfluorerte alkylforbindelser (PFAS)

Perfluoroktansulfonsyre (PFOS), inkl. salter av PFOS og relaterte forbindelser	PFOS, PFOS-relaterte forbindelser
Perfluorheksansulfonsyre (PFHxS), inkl. salter av PFHxS og relaterte forbindelser	PFHxS, PFHxS-relaterte forbindelser
Perfluorobutansulfonsyre (PFBS), inkl. salter av PFBS og relaterte forbindelser	PFBS, PFBS-relaterte forbindelser
Perfluoroktansyre Perfluorheksansyre 2,3,3,3-tetrafluoro-2-(heptafluoropropoksy)propionsyre	PFOA PFHxA HFPO-DA
Langkjedete perfluorerte karboksylsyrer C9-PFCA – C14-PFCA	PFNA, PFDA, PFUnDA, PFDoDA, PFTTrDA, PFTeDA

Tinnorganiske forbindelser

Tributyltinnforbindelser	TBT
Trifenyltinnforbindelser	TFT, TPT
Dibutyltinnforbindelser	DBT
Dioktyltinnforbindelser	DOT

Polysykliske aromatiske hydrokarboner

PAH

Ftalater

Dietylheksylftalat (bis(2-etylheksyl)ftalat)	DEHP
Benzylbutylftalat	BBP
Dibutylftalat	DBP
Diisobutylftalat	DIBP

Bisfenol A

BPA

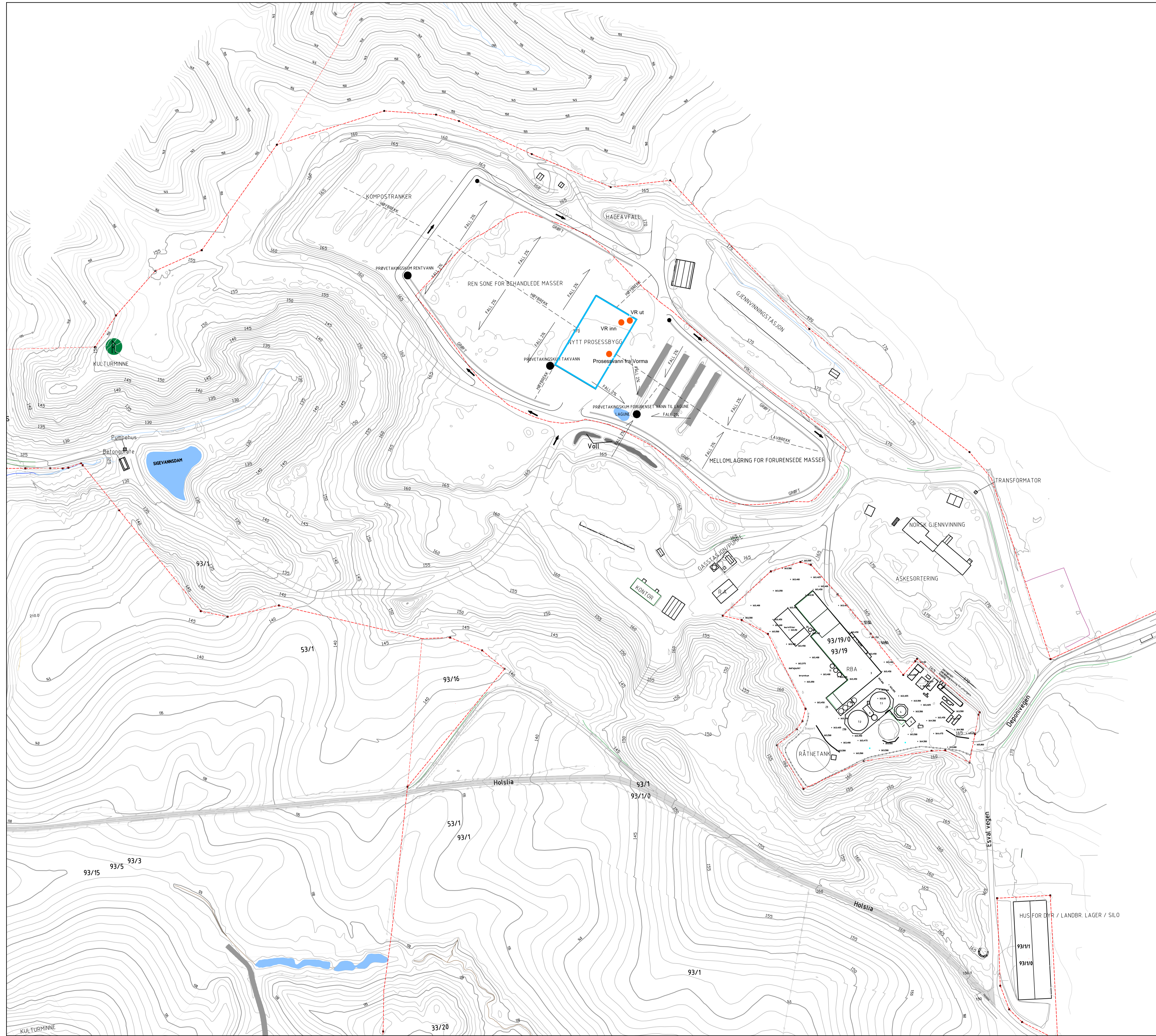
Siloksaner

Dodekametylsykloheksasiloksan	D6
Dekametylsyklopentasiloksan	D5
Oktametylsyklotetrasiloksan	D4

Organiske UV-filtre

2-Benzotriazol-2-yl-4,6-di-tert-butylphenol	UV-320
2,4-di-tert-butyl-6-(5-chlorobenzotriazol-2-yl)phenol	UV-327
2-(2H-benzotriazol-2-yl)-4,6-ditertpentylphenol	UV-328
2-(2H-Benzotriazol-2-yl)-4-(tert-butyl)-6-(sec-butyl)phenol	UV-350
3-benzylidene-1,7,7-trimethylbicyclo[2.2.1]heptan-2-one	3-BC

Vedlegg 2 - Situasjonsplan



FORKLARING:

- - - Eiendomsgrense
- Nytt bygg
- Ranker med forurensede masser
- Prøvetakingskum
- Kum
- Prøvetakingspunkt

Rev.	Beskrivelse	Dato	Tegn.	Kontroll.	Godkj.
A 03	Endring av a1 for nytt prosessbygg	29.01.2019	OLMJ	AKH	AKH
A 02	Plassering av nytt prosessbygg	08.02.2018	OLMJ	AMK	AKH
A 01	Skisse	19.04.2017	MMH		

Esvall Miljøpark		LARK	A1
		Dato: 19.04.2014	
Situasjonsplan med overvannshåndtering Byggesøknad		Format/Målestokk: 1:1500 (A1) 1:3000 (A3)	

Multiconsult <small>www.multiconsult.no</small>	Status: Byggesøknad	Konstr./Tegnet: OLMJ	Kontrollert: AKH	Godkjent: AKH
	Oppdragsnr: 20170173-01	Tegningsnr: L-002	Rev: A-02	