

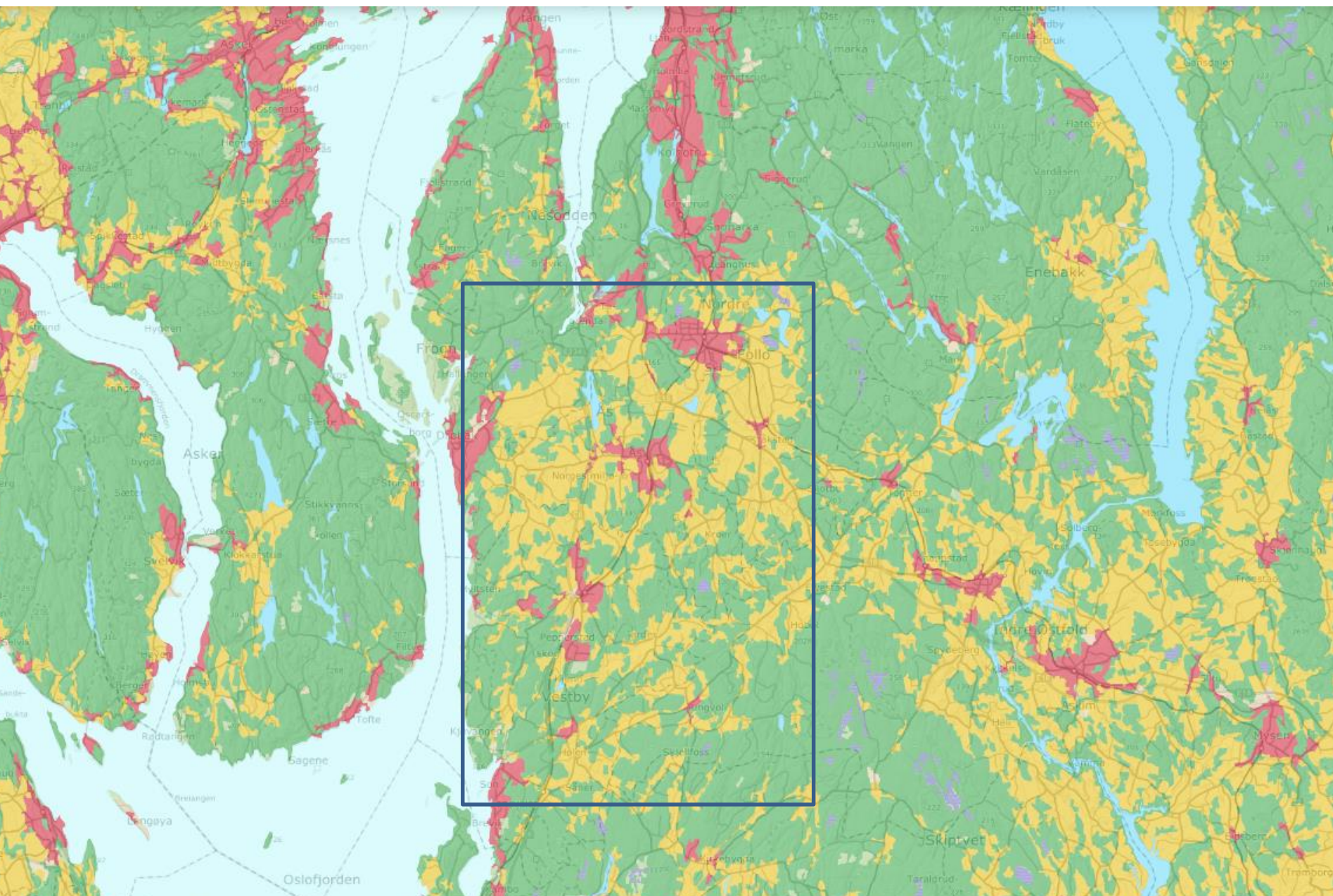
Jordvern hensynet i kommuneplaner

KOLA VIKEN 24.11.2020



Lars Martin Julseth
landbrukssjef i Follo

Follo – området mellom Oslo og Moss

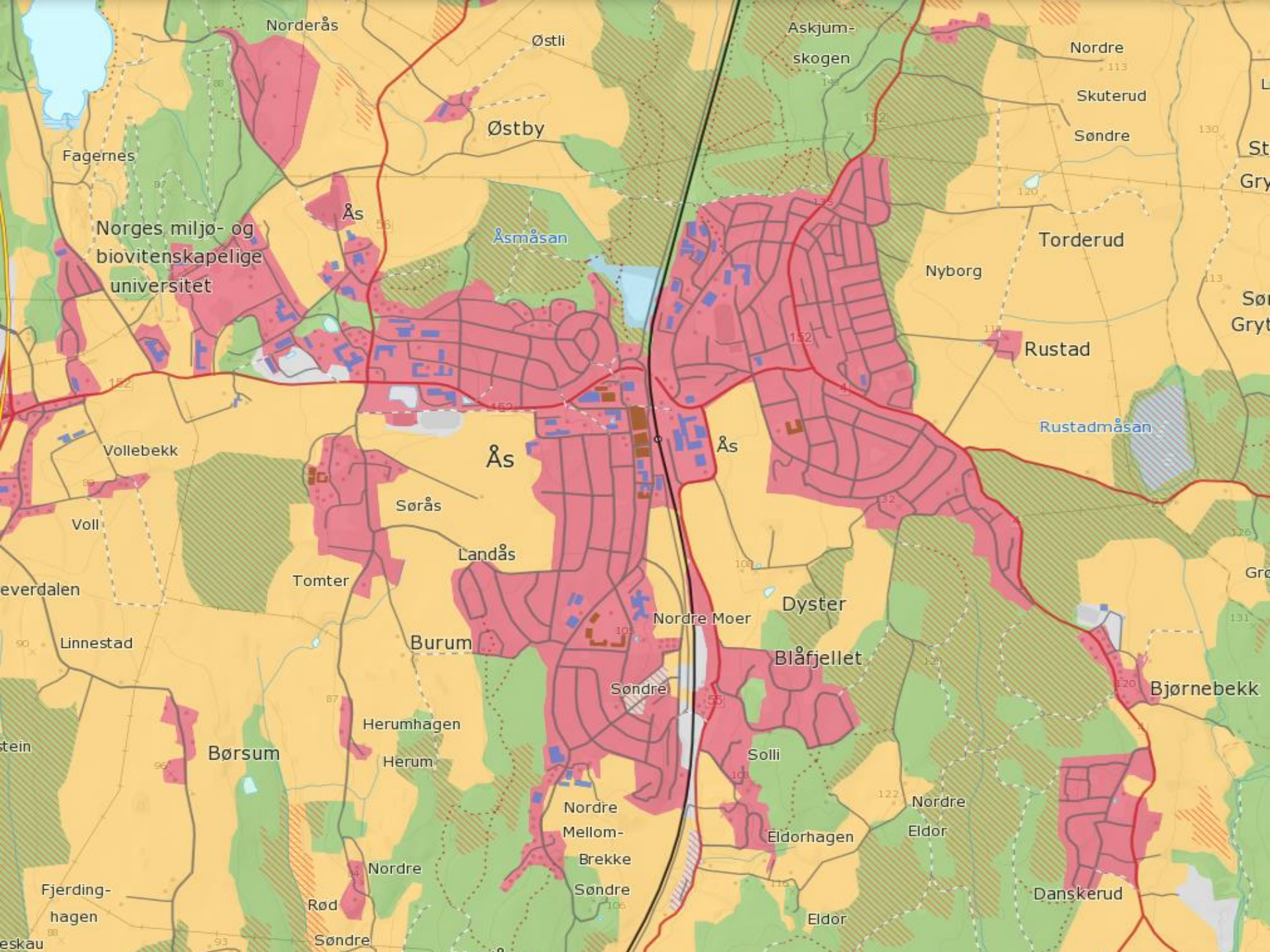


Follo landbrukskontor

- Felles kontor for Vestby, Ski, Ås, Frogn, Nesodden og Oppegård siden 1991
- Vertskommunesamarbeid etter kommuneloven
- Ås kommune er vertskommune og arbeidsgiver
- 5 stillinger
- Landbrukssjef er administrativ og faglig leder

Ny avtale fra 2020





Norderås

Østli

Askjum-skogen

Nordre

Skuterud

Søndre

Fagernes

Østby

Norges miljø- og biovitenskapelige universitet

Ås

Åsmåsan

Torderud

Nyborg

Rustad

Rustadmåsan

Vollebekk

Ås

Ås

Sørås

Landås

Dyster

Burum

Nordre Moer

Blåfjellet

Bjørnebekk

Voll

Tomter

everdalen

Linnestad

Søndre

Herumhagen

Herum

Solli

Eldorhagen

Nordre Eldor

stein

Børsom

Nordre

Nordre Mellom-Brekke

Søndre

Eldor

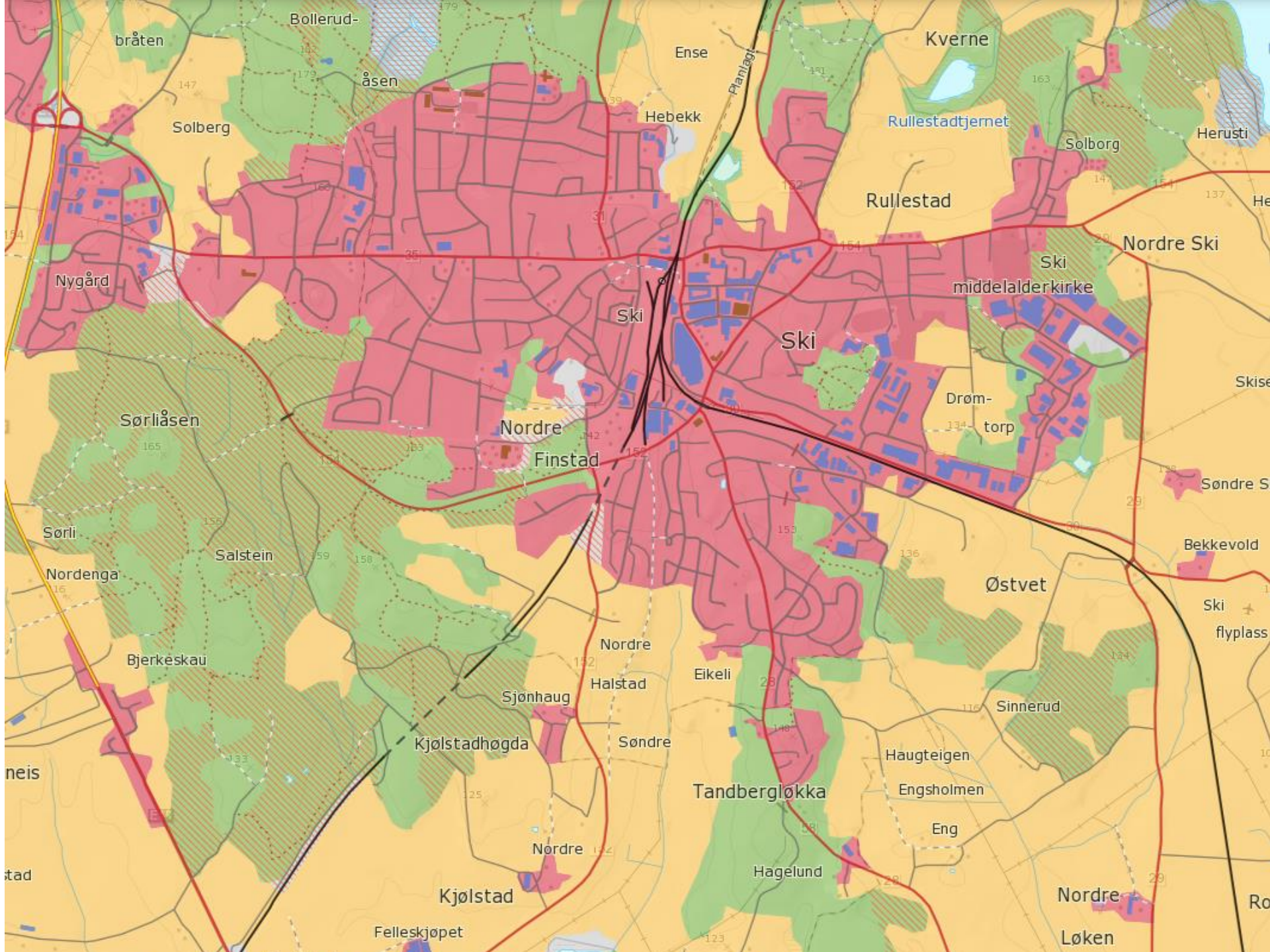
Fjerdinghagen

Rød

Søndre

Danskerud

eskau



bråten

Bollerud-

åsen

Ense

Kverne

Solberg

Hebekk

Rullestadtjernet

Solborg

Herusti

Nygård

Rullestad

Nordre Ski

Ski

Ski

middelalderkirke

Sørliåsen

Nordre

Finstad

Drøm-
torp

Skise

Sørli

Salstein

Nordenga

Bjerkeskau

Nordre

Halstad

Eikeli

Østvet

Bekkevold

Ski
flyplass

neis

Sjønhaug

Søndre

Tandbergløkka

Sinnerud

Haugteigen

Engsholmen

Eng

stad

Kjølstadhøgda

Nordre

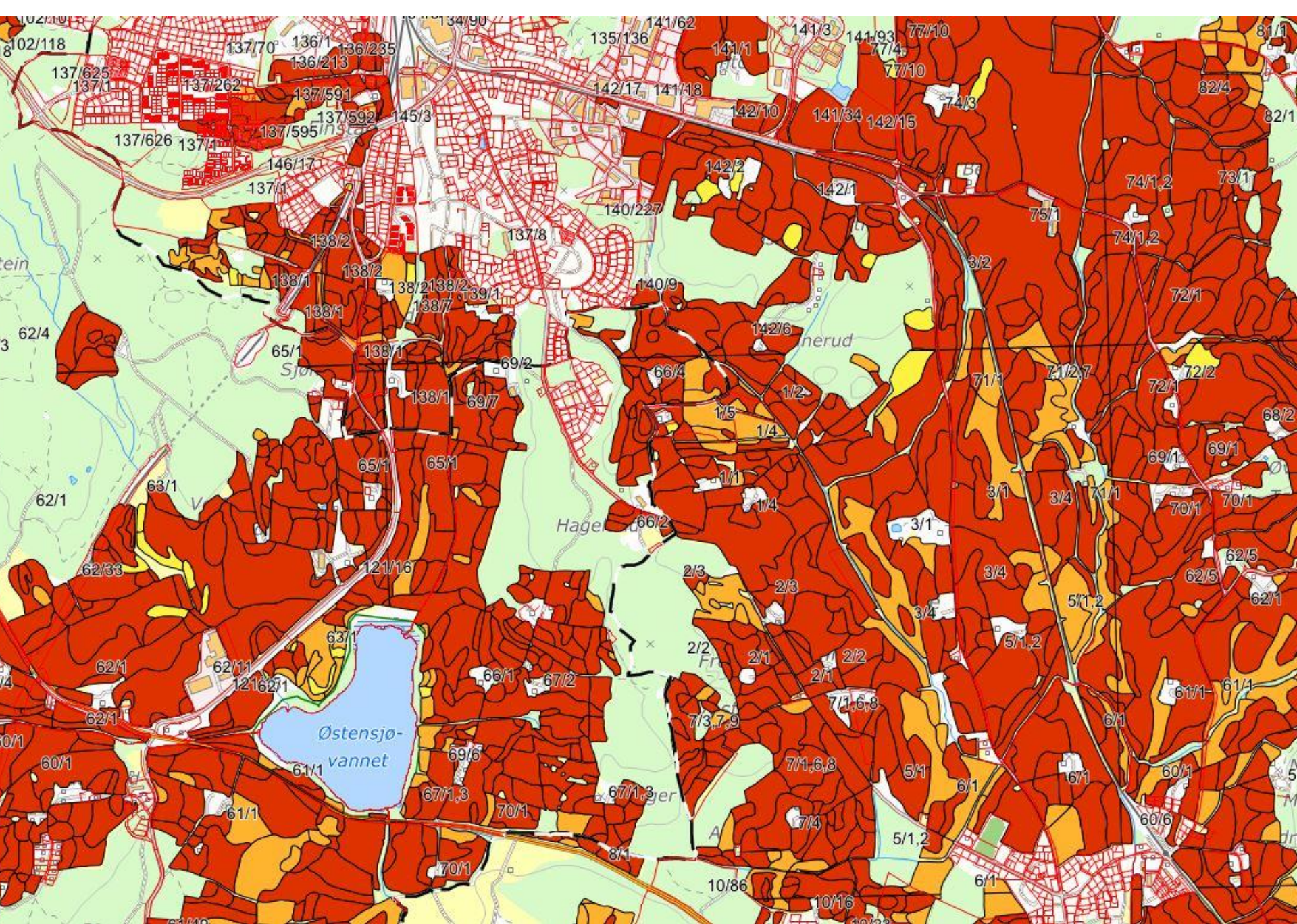
Hagelund

Kjølstad

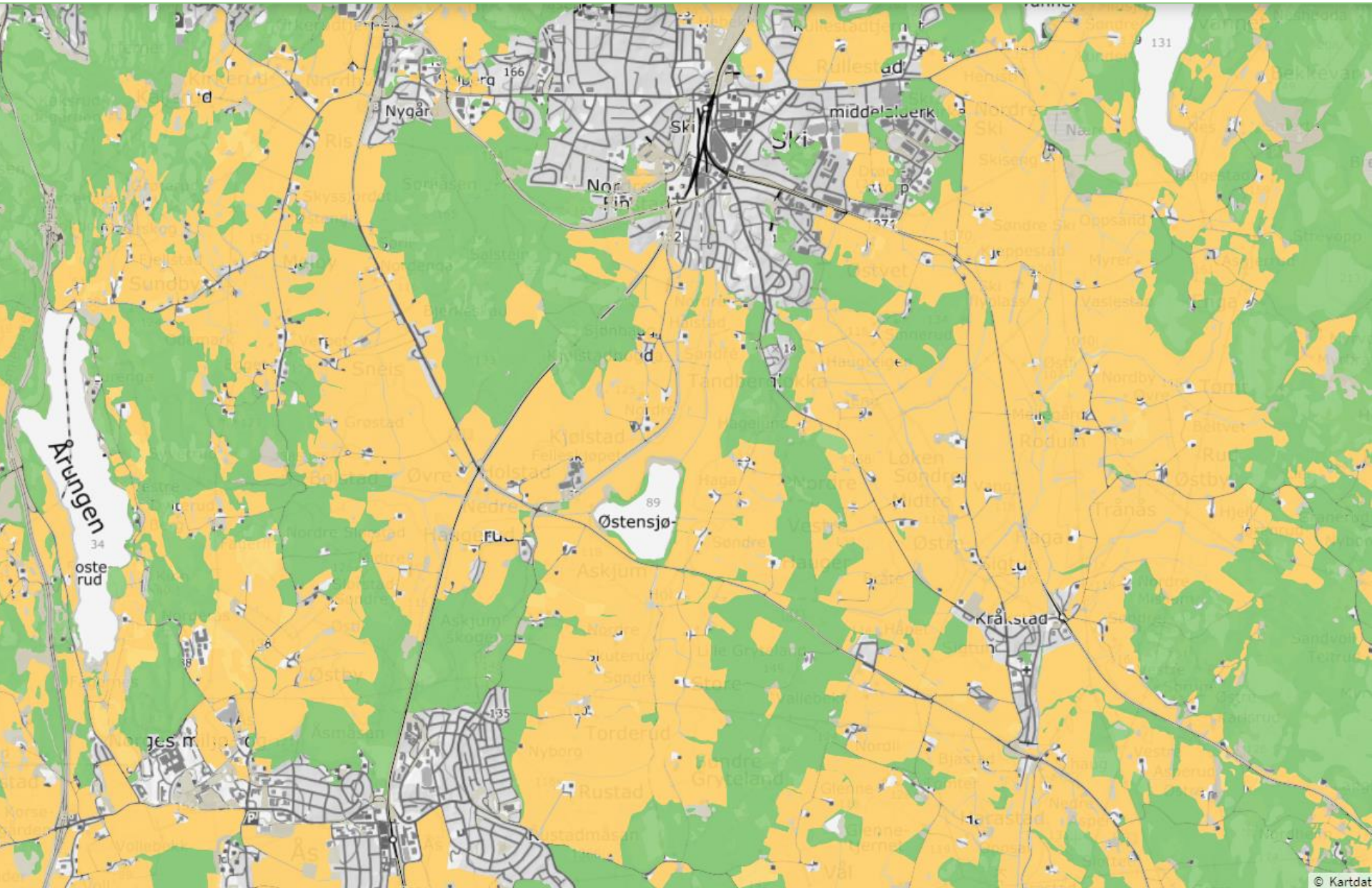
Nordre

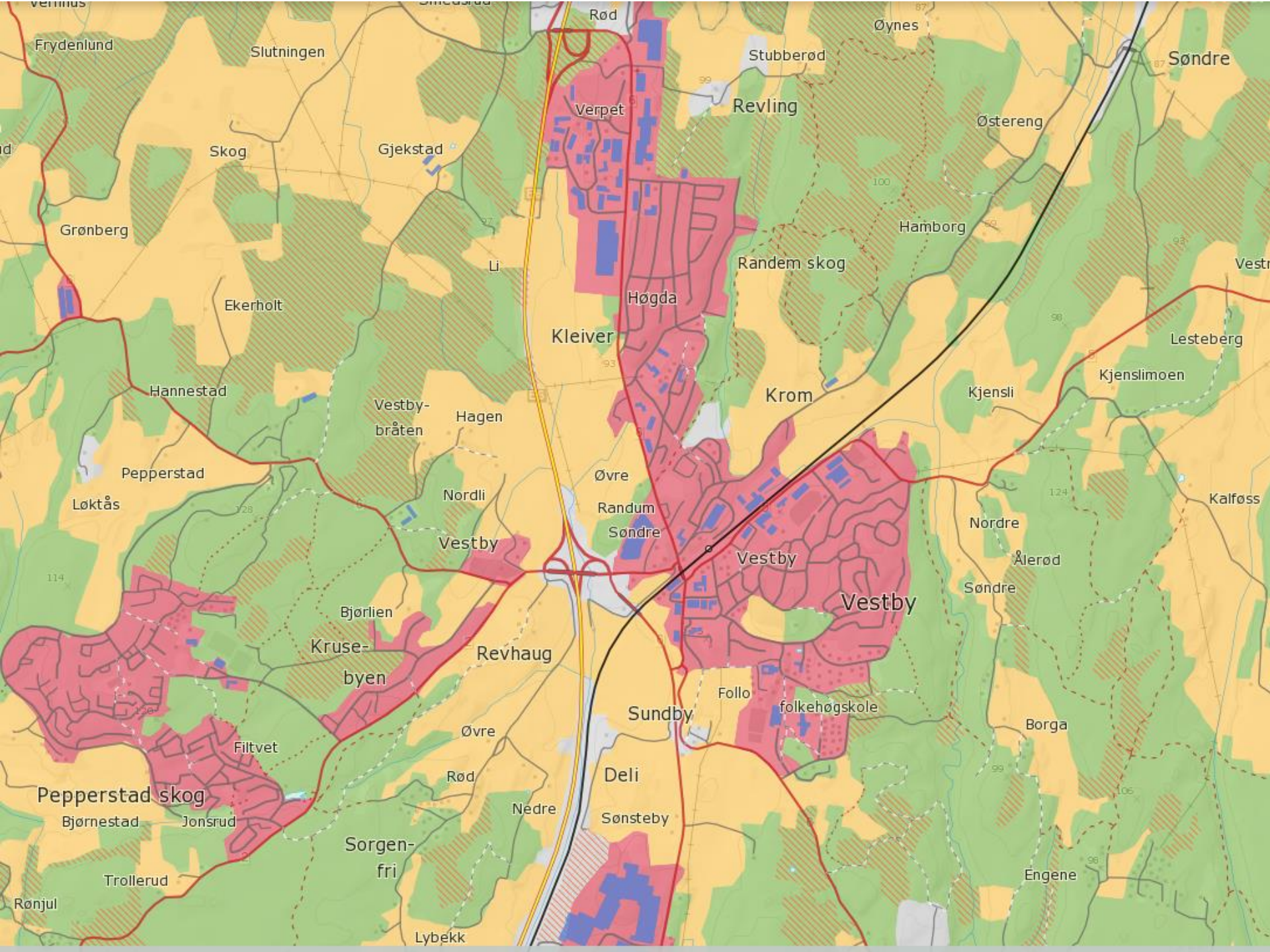
Løken

Felleskjøpet



Store samferdselsprosjekter i et jordbrukslandskap





Nasjonale føringer for jordvern

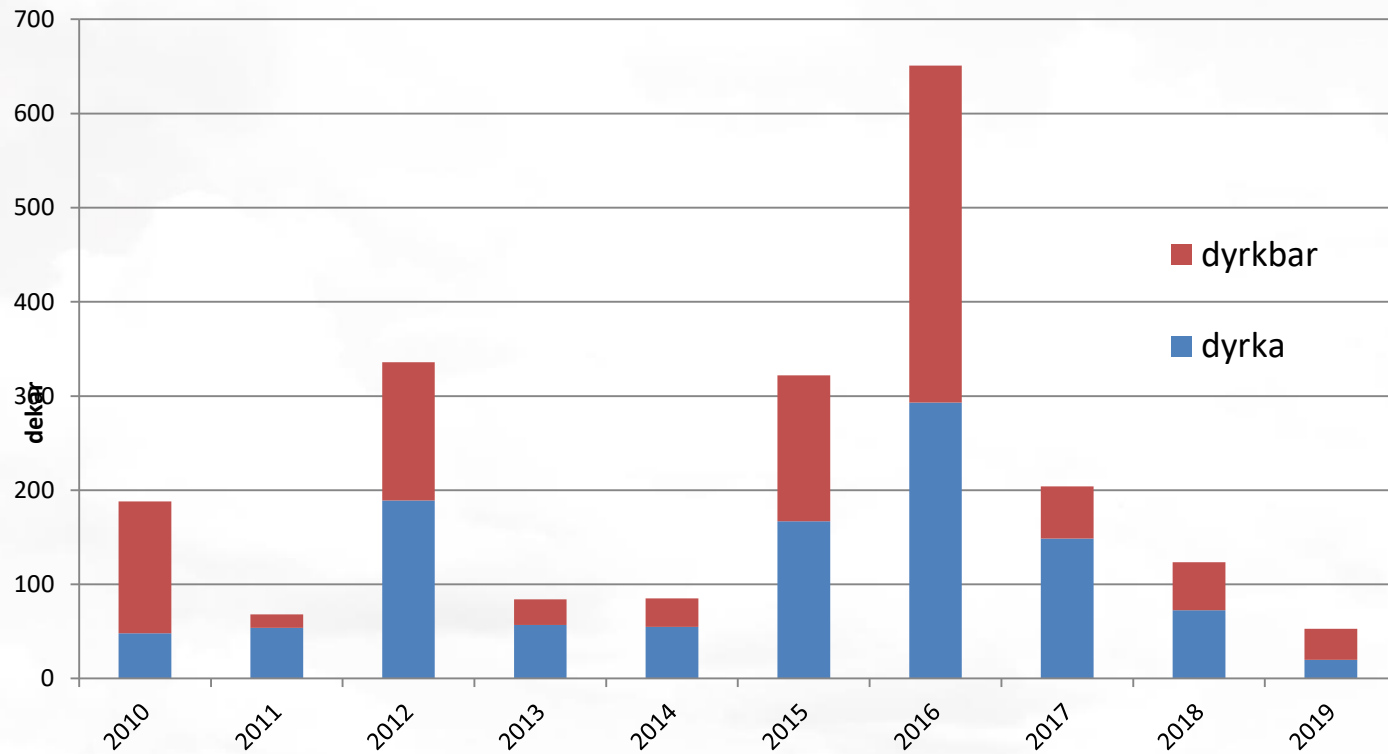
- Nasjonalt jordvernmål – inntil 4000 dekar/år
- Nasjonale forventninger til regional og kommunal planlegging
- Statlige planretningslinjer for samordna planlegging
 - Langsiktige grenser til landbruksområder
 - Høy arealutnytting, fortetting og transformasjon
 - Utnytte potensialet for fortetting og transformasjon før nye områder...
 - Nødvendig å ta vare på god matjord, **men jordvernet må balanseres mot behovet i storsamfunnet**
 - Alternative vurderinger som omtaler konsekvenser for miljø og samfunn
- ...
- Jordflytting – en siste utvei

Nedbygging av dyrka og dyrkbar jord



- Landbrukets egen nedbygging
- Deling etter jordloven til spredt boligbygging
- Dyrka og dyrkbar jord omdisponeres aller mest etter plan- og bygningsloven ved reguleringsplaner i tråd med kommuneplan

Omdisponering av dyrka og dyrkbar jord i Follokommunene 2010-2019 (Vestby, Ski, Ås, Frogn, Nesodden, Oppegård)



	2010	2011	2012	2013	2014	2015	2016	2017	2018	2019	Sum
Ikke fordelt											
dyrka	48	54	189	57	55	167	293	149	73	20	1 104
dyrkbar	140	14	147	27	30	155	358	55	51	33	1 010
Sum	188	68	336	84	85	322	651	204	124	53	2 114

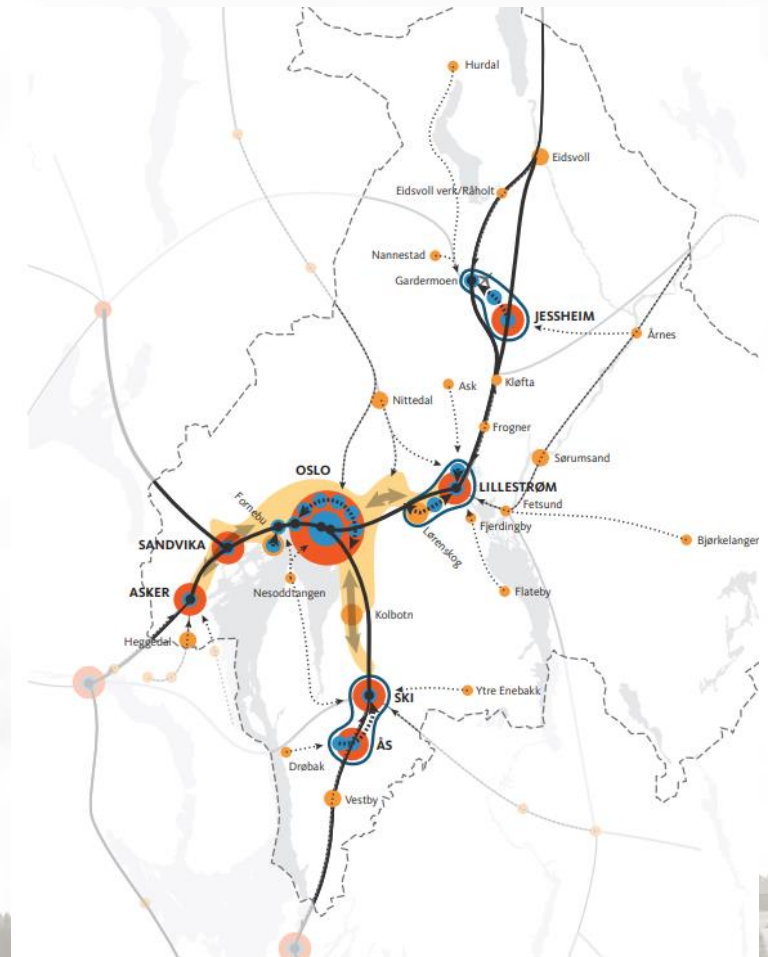
Jordvernhensyn i kommuneplanene – hvordan få det inn?

- Nasjonale forventninger
- Fylkesmannens forventningsbrev
- Fylkeskommunenes føringer
- Kommunal planstrategi – lokalpolitiske prioriteringer
- Jordvern - ett av veldig mange hensyn og prioriteringer



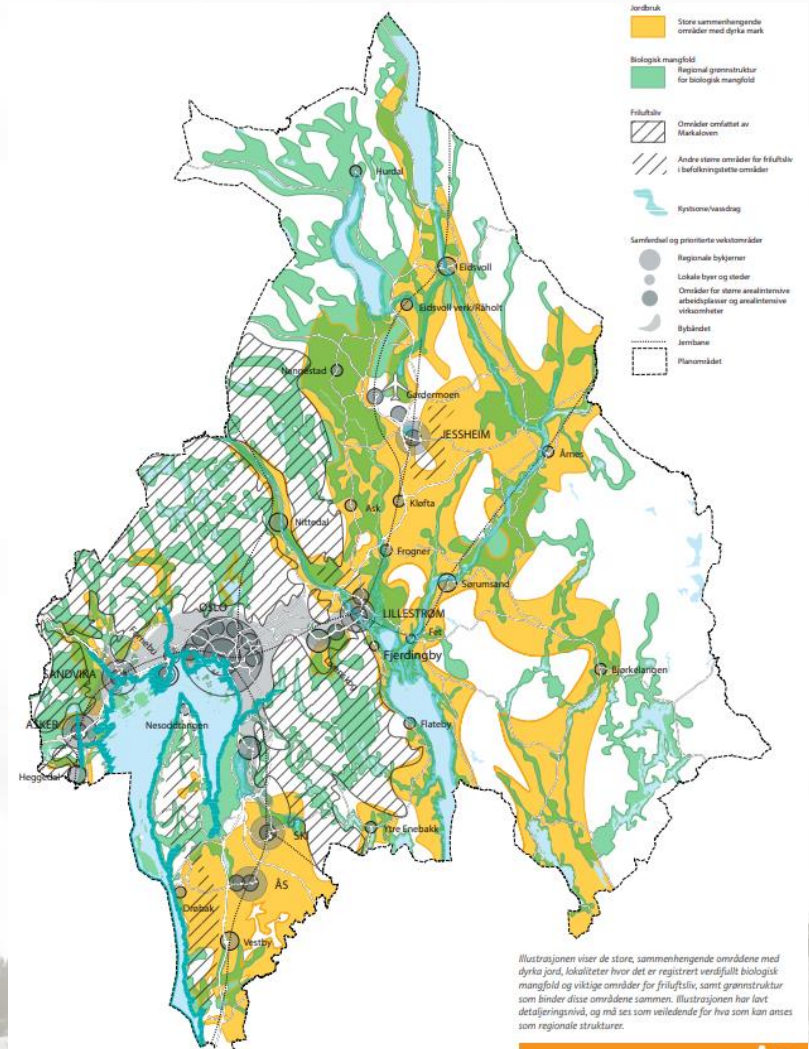
Sterke føringer for vekst og vern i Follo

- Regional plan for areal og transport i Oslo og Akershus
 - Prioriterte vekstområder
 - Vekst prioriteres nær kollektivknutepunkter
 - Vern prioriteres utenfor vekstområdene
- Økt urbanisering – sterkere vern om gjenværende grønne områder
- Stor politisk enighet om å ta vare på dyrka jord
- Streng holdning til dispensasjon i LNF-områder



Hva gjør landbrukskontoret?

- Deltar i arbeidsgrupper i kommuneplanprosessen
- Planforum, planmøter etc
- Gir skriftlige innspill
- Notater som beskriver landbruket i kommunen
- Lager forslag til tekst som beskriver status og mål for landbruk
- Viktig å holde god kontakt med kommuneplanleggere!
- Utfordring:
 - Ulike kommuner
 - Ulik organisering av kommuneplanarbeidet
 - Kan være vanskelig å slippe til på arenaene



Jordvern i kommuneplanen - Nordre Follo (2019-2030)

Samfunnsdel

FNs bærekraftsmål	Slik vil vi ha det	Dette får vi til ved å
2 Utrydde sult 15 Livet på land	Nordre Follo kommune legger til rette for et bærekraftig landbruk basert på lokale ressurser.	<ul style="list-style-type: none">• ha en nullvisjon for tap av matjord.• bygge opp om lokal matproduksjon og urbant landbruk.• forvalte kommuneskogen med vekt på rekreasjon og vern.• utarbeide plan for å redusere klimagassutslipp fra landbruket.

Jordvern i kommuneplanen – Nordre Follo

Arealstrategier

1. Nordre Follo styrer boligbyggingen mot fortetting i prioriterte utbyggingsområder. Hovedtyngden av veksten skjer i Ski, på Kolbotn og i gangavstand fra jernbane og områder med høyfrekvente buss-ruter.
2. Veksten skjer innenfra og ut, med høyest arealutnyttelse nær jernbanestasjoner i Ski og på Kolbotn. De små tettstedene i kommunen skal ha en vedlikeholdsfortetting, slik at de kan videreutvikles som bærekraftige lokalsamfunn.
3. Bysentrum har urbane kvaliteter, grønne lunger og god balanse og samspill mellom ulike funksjoner og tilbud til ulike aldersgrupper.
4. Virksomheter med mange arbeidsplasser, detaljhandel og publikumsvirksomheter lokaliseres i sentrum eller så nært at det er naturlig å bevege seg til fots mellom funksjonene og sentrum.
5. Fortettingsprosjekter har høy kvalitet på arkitektur, møteplasser og uterom og vektlegger universell utforming.
6. Markagrensen endres ikke. Nærturområder, områder for bynært friluftsliv og grønnstrukturene i sentrum ivaretas, prioriteres og styrkes.
7. Det legges vekt på gode gang- og sykkelveiforbindelser, spesielt fra sentrum og ut til tettstedene, til turområder og til viktige mål for barn og unge. Snarveier opprettholdes.
8. Blågrønne strukturer, viktige naturverdier og økologiske funksjonsområder styrkes og sikres mot nedbygging og fragmentering.
9. Et styrket vern av dyrket og dyrkbar mark, med nullvisjon for tap av matjord.
10. Folkehelse og samfunnssikkerhet legges til grunn for all kommunal arealplanlegging.



Landbruksområder

Nordre Follo har verdifull dyrka jord og gunstig klima for mat- og trevirkeproduksjon. Mye av kulturlandskapet i Nordre Follo er klassifisert som spesielt verdifullt. Vern av dyrka og dyrkbar jord utenfor de prioriterte utbyggingsområdene er viktig for regionens matsikkerhet og fremtidige generasjoners mulighet for trygg lokal matproduksjon.

Jord- og skogbruksområdene skal vernes mot utbygging og beholdes produksjon av mat og trevirke. Et variert kulturlandskap med kantsoner og vannsystemer vil sikre et rikt naturmangfold. Grønne korridorer og vassdrag skal ikke fragmenteres som følge av utbygging.

Utenfor byggesonen skal kommunen være arealnøytral og jordbruks- og naturareal skal ikke gå tapt. Der det ikke kan unngås å ta dyrka jord til annet formål utenfor byggesonen, stilles det krav om flytting av jorda til et annet areal som istandsettes for jordbruk. Nødvendige bygg og anlegg for landbruk skal fortrinnsvis legges på ikke dyrkbar grunn.

Landbruket, sammen med tilhørende næringsmiddelindustri, er landets største fastlandsindustri, målt i sysselsetting. Landbruket kan også ha en stor verdi som tilbyder av kortreist mat, grønne tjenester, grønn omsorg og opplevelser. I Nordre Follo skal det tilrettelegges for at landbruket

i kommunen skal kunne utvikle slike tilbud, basert på lokale ressurser. Urbane dyrkingsprosjekter kan foruten matproduksjon gi økt kunnskap om mat, økologi og landbruk og bidrag til bedre folkehelse, integrering og entreprenørskap.

Landbrukets miljøpåvirkning ved klimagassutslipp og avrenning til vassdrag skal reduseres. Nordre Follo kommune vil støtte opp under mål og tiltak for landbruket i regional plan for klima og energi i Akershus, klima- og energiplan for Ski samt støtte landbrukets egne klimatiltak som landbruksorganisasjonenes satsing «Klimasmart landbruk».

SLIK VIL VI HA DET

- Nordre Follo har en nullvisjon for tap av matjord.
- Nordre Follo tar vare på verdifulle kulturlandskap og kulturmiljø.
- Utenfor byggesonen er kommunen arealnøytral.
- Nordre Follo bruker skog- og landbruk bevisst som omsorgs-lærings- og opplevelsesarenaer.
- Nordre Follo legger til rette for urbant landbruk.
- Miljøpåvirkningen fra landbruket er redusert.

DETTE FÅR VI TIL VED Å

- sikre arealer til rekreasjonsformål, idrett og nærfriidrettsliv.
- unngå nedbygging av dyrket og dyrkbar jord.
- stille krav om flytting av jord dersom omdisponering ikke kan unngås.
- lokalisere landbruksbygg til ikke dyrkbar grunn.
- legge til rette for et aktivt landbruk der hensynet til jordvern, miljø og kulturminner vektlegges.
- Legge til rette for parselhage, skolehager o.l.
- legge til rette for etablering og drift av besøksgårder.
- legge til rette for arrangementer i byene og tettstedene med vektlegging av kortreist mat og bærekraftige produkter.
- støtte opp under mål og tiltak i klima og energiplaner og under «Klimasmart landbruk».

I områder med tett befolkning brukes skogområdene gjerne aktivt til trening og friluftsliv. I de mest sentrale skogområdene må interessene virke side om side. Informasjon om hogst er viktig for å øke forståelsen og kunnskapen i befolkningen, spesielt i de mest befolkningstette områdene. Det må vurderes om de mest brukte områdene skal sikres med hensyn til rekreasjonsverdier og folkehelseperspektiv.

Friluftsliv og verneinteresser skal være det bærende grunnlag i forvaltningen av Nordre Folloes egne skogarealer. I nærfriidrettsområder og langs viktige ferdssåre skal hogst i hovedsak skje ved tynning, med vekt på gjensetting av løvtrær. Skogbildet skal i størst mulig grad bevares.

Jordvern i kommuneplanen - Nordre Follo (2019-2030)

Arealdel

SLIK VIL VI HA DET

- Nordre Follo har en nullvisjon for tap av matjord.
- Nordre Follo tar vare på verdifulle kulturlandskap og kulturmiljø.
- Utenfor byggesonen er kommunen arealnøytral.
- Nordre Follo bruker skog- og landbruk bevisst som omsorgs-lærings- og opplevelsesarenaer.
- Nordre Follo legger til rette for urbant landbruk.
- Miljøpåvirkningen fra landbruket er redusert.

DETTE FÅR VI TIL VED Å

- sikre arealer til rekreasjonsformål, idrett og nærfriluftsliv.
- unngå nedbygging av dyrket og dyrkbar jord.
- stille krav om flytting av jord dersom omdisponering ikke kan unngås.
- lokalisere landbruksbygg til ikke dyrkbar grunn.
- legge til rette for et aktivt landbruk der hensynet til jordvern, miljø og kulturminner vektlegges.
- Legge til rette for parsellhage, skolehager o.l.
- legge til rette for etablering og drift av besøksgårder.
- legge til rette for arrangementer i byene og tettstedene med vektlegging av kortreist mat og bærekraftige produkter.
- støtte opp under mål og tiltak i klima og energiplaner og under «Klimasmart landbruk».

Jordvern i kommuneplanen – Ås (2015-2027)

«Dyrka jord er en begrenset ressurs, og utbyggingspress innebærer også press på landbruksjorda. Ås kommune er en landbrukskommune med særlig gode forhold for blant annet kornproduksjon. I tillegg har jordene, som en del av kulturlandskapet, verdi som rekreasjons- og friluftsområder. **Kommunen ønsker derfor ikke å omdisponere dyrka jord til fordel for utbygging, men arbeide for å styrke jordvernet i hele kommunen.»**

«Ås er en utpreget landbrukskommune med store verdifulle områder med dyrka og dyrkbar jord, i tillegg til betydelig skogsområder. Landbruket i Ås har tilgang til et stort marked og dermed gode muligheter til å videreutvikle grønne opplevelser og kortreist mat. Høy befolkningsvekst i regionen medfører til gjengjeld et økt press på landbruksarealene. I hovedsak skal dyrka og dyrkbar jord i størst mulig grad bevares og forvaltes bærekraftig. Riktig jordforvaltning og skjøtsel av skog kan også bidra til karbonbinding og redusert CO₂- utslipp.»

«90 % av veksten skal i hovedsak skje i Ås tettsted og langs bussaksene, der dette ikke kommer i konflikt med jordvern, biologisk mangfold og nærfriluftsområder»



Jordvern i kommuneplanen – Ås (2015-2027)

Hovedmål 1.7:

Innen 2027 vil Ås ha et levedyktig og fremtidsrettet landbruk

Kommunen vil :

- unngå nedbygging av høyproduktiv matjord i alle deler av kommunen.
- bidra til å styrke landbrukets ressursgrunnlag ved å stimulere til økt produksjon i jordbruk og skogbruk .
- stimulere til økt tilbud til nærmarkedet og tilleggsnæringer innenfor «inn på tunet», besøksgårder, lokal foredling og direktesalg av mat og opplevelser
- bidra til økt bruk av skogen og kulturlandskapet, ved tilrettelegging for ferdsel og opphold, i samarbeid med landbruket
- samarbeide med øvrige Follokommuner om landbruksforvaltning, for å oppnå målsettingene for landbruksbasert næringsutvikling og landbruk og kulturlandskap
- bidra med informasjon om miljøvirkemidler i landbruket.
- delta i vannområdeprosjektene PURA og Morsa

Jordvern i kommuneplanen – Vestby (2019-2030)

Strategi:

- Jordvern skal ha stor vekt i arealforvaltningen med en 0-visjon for omdisponering av dyrka og dyrkbar jord til annet formål etter prinsippene i den regionale planen for areal og transport i Oslo og Akershus. Det vil si at det innenfor områdene utpekt som vekstområder kan vekst gå foran vern, mens det i alle andre områder er vern foran vekst.
- Der det ikke kan unngås å ta dyrka jord til annet formål, som for eksempel sentrumsutvikling, utvikling av det regionale næringsområdet på Dehli/Vestby næringspark øst og større utbygginger av infrastruktur som jernbane og lignende, settes krav om reguleringsplan med jordvernplan. En jordvernplan kan innebære enten flytting av jorda til et annet areal som istandsettes for jordbruk, jordforbedring av eksisterende dyrket mark med dårlig kvalitet eller jordforbedring og nydyrking av dyrkbar mark av lav kvalitet.
- Nødvendige bygg og anlegg for landbruk skal fortrinnsvis legges på ikke dyrkbar grunn.

Jordvern i kommuneplanen – Vestby (2019-2030)

Landbrukets samfunnsverdi

Landbruket har stor betydning nasjonalt ved produksjon av mat og trevirke. Vestby har spesielt gode forutsetninger for dyrking av matkorn, grønnsaker og bær. Kommunen vil støtte og legge til rette for utvikling i disse produksjonene.

Lokalt har landbruket stor verdi som tilbyder av kortreist mat, grønne tjenester, grønn omsorg og opplevelser. I Vestby skal det tilrettelegges for at landbruket i kommunen skal kunne utvikle slike tilbud, basert på lokale ressurser



Jordvern i kommuneplanen – Frogn (2019-2031)



STRATEGIER FOR GOD STEDSUTVIKLING, BO- OG NÆRMILJØER I FROGN

- X
- X
- Jordvern skal ha stor vekt i arealforvaltningen med en 0-visjon for omdisponering av dyrka og dyrkbar mark til annet formål. Dette skal sikre jordbruksareal til framtidig matproduksjon, og unngå at matjord omdisponeres og tas i bruk til andre formål.

Jordvern i kommuneplanen – Nesodden (2018-2042)

Landbrukskontorets innspill er tatt inni sin helhet i kommuneplanens arealdel:

10.12. Strategier for landskapet i Nesodden

- **Kulturlandskap**

Kulturlandskapet i Nesodden kommune er i stor grad klassifisert som spesielt verdifullt. Kulturlandskapskvalitetene skal bevares og utvikles ved tilrettelegging for aktivt landbruk der hensynet til miljø, klima og kulturminner vektlegges.

- **Jordvern**

Nesodden har verdifull dyrka jord og gunstig klima for matproduksjon. Jordvern skal ha stor vekt i arealforvaltningen med en 0-visjon for omdisponering av dyrka og dyrkbar jord til annet formål. Nødvendige bygg og anlegg for landbruk skal fortrinnsvis legges på ikke dyrkbar grunn.

- **Landbrukets samfunnsverdi**

Landbruket har stor betydning nasjonalt ved produksjon av mat og trevirke. Nesodden har gode forutsetninger for dyrking av matkorn, grønnsaker og bær. Kommunen vil støtte og legge til rette for utvikling i disse produksjonene.

Lokalt har landbruket stor verdi som tilbyder av kortreist mat, grønne tjenester, grønn omsorg og opplevelser. I Nesodden skal det tilrettelegges for at landbruket i kommunen skal kunne utvikle slike tilbud, basert på lokale ressurser.

Konklusjon

- Kommunenes landbrukskompetanse må melde seg på i kommuneplanprosessene
- Delta aktivt i arbeidsgrupper
- Gi innspill, gjerne konkrete forslag til strategier for landbruk og jordvern
- Korte oversiktlige notater som beskriver landbruket og verdien av landbruket i kommunen
- Vis gjerne til regionale og statlige føringer, men lokale begrunnelser for jordvern er enda viktigere

- Stå på – det nytter!