



FLAKSTADVÅG LAKS AS

## NOTAT

### **Marin verneplan Andfjorden, kommentarer og forslag fra Flakstadvåg Laks AS etter gjennomgang i møte den 9. september 2019 på Flakstadvåg.**

Til: Fylkesmannen i Troms og Finnmark v/Inge Berg.  
Epost: inge.berg@fylkesmannen.no

Utarbeidet av: Flakstadvåg Laks AS ved styreleder Edmund J. Broback og  
daglig leder Roy Alapnes.

Dato: 18.09.2019.

Antall sider: 14

Kopi sendes: Sjømat Norge v/Marit Bærøe,  
Fiskeridirektoratet region Nord v/Tom Hansen

Vi viser til hyggelig og informativt møte i våre lokaler på Flakstadvåg mandag den 9. september og vil med dette komme med noen kommentarer og forslag før dere igangsetter utredninger av alternativer for verneplanen.

Som vi nevnte i presentasjonen på møtet er Flakstadvåg Laks AS med sine 50 medarbeidere en svært viktig hjørnesteinsbedrift og verdiskaper for områdene Søndre-Torsken, Vestre-Tranøy, Senja-regionen, Troms og Finnmark, og Nord-Norge. Flakstadvåg Laks er en også en avgjørende hjørnestein i konsernet Brødrene Karlsen der både settefiskaktiviteten i Berg og Dyrøy, og videreforedlinga av laks på Husøy i Lenvik er helt avhengig av å kunne levere settefisk og rensfisk til selskapet og motta råstoff fra selskapet. Med 200 medarbeidere i primæraktiviteten til konsernet, er det i tillegg minst det dobbelte av arbeidsplasser i tilknyttet virksomhet som er direkte avledet fra disse primæraktivitetene. Bortfall av denne verdiskapningen vil berøre svært mange.

Oppdrett av laks er en svært internasjonalt konkurranseutsatt næring. Det er helt avgjørende for selskaper som Flakstadvåg Laks AS at rammevilkår, teknologi og utviklingsmuligheter kan følge den generelle utviklinga av næringa nasjonalt og internasjonalt. Om ikke, vil selskapet og aktiviteten raskt bli akterutseilt og miste den konkurransekraft som skal til for å opprettholde virksomheten og arbeidsplassene. Utviklingen i havbruksnæringen siden 1970-tallet viser i klartekst det.

Aktiviteten til Flakstadvåg Laks AS har et langsiktig fremtidsperspektiv der bærekraftig bruk av Selfjorden og lokaliseringene i Selfjorden, har et evighetens perspektiv over seg. Som nevnt på møtet og slik vi ser det i dag innebærer en slik bærekraftig utvikling for den nærmeste ti-årsperioden, en årlig vekst i biomasse på selskapets konsesjoner gjennom tildeling/kjøp fra staten på 1-3 %. En slik vekst vil også representere nivået for en bærekraftig utvikling av konkurransekraften til aktiviteten i selskapet og i Selfjorden.

Samtidig ser vi for oss en utvikling der inntreden av multikulturer i resipienter som Selfjorden vil representere en mulig vei til bruk og verdiskapning fra næringsalter og feces fra oppdrett av fisk i slike fjorder.

En slik utvikling vil, sammen med endringer i lovverk og økt andel økologisk laks hos oss, kreve utvikling og vekst av selskapets lokaliteter. Dette innebærer et behov og mulighet for en fortsatt endring av utforming og plassering av lokalitetene i Selfjorden, endring av tilhørende maks biomasse (MTB) og endringer av driftsteknologi og fortøyningsystemer. Større grad av områdetenkning med plassering av flere mindre lokaliteter i og rundt dagens enkeltlokaliteter i fjorden med 5 km til neste «lokalitetskluster», er en mulig utvikling for å minke punktbelastningen og øke samlet MTB-kapasitet i fjorden.

En annen mulig og parallell utvikling er delvis lukkede flytende anlegg inne i de indre og smule delene av Selfjorden, og offshoreløsninger lenger ute i Selfjorden og Andfjorden.

Landbaser og lakseslakteri vil også måtte utvikles. Stadig endring av regelverk og behov for økt kapasitet og betjening av endret teknologi vil også fremover framtvinge endringer.

Da arbeidet i faglig råd for marine verneplaner startet og de første forslag til verneområder ble lagt fram, var ikke havbruk regnet som påvirker av verneformålet, og havbruksaktivitet ville kunne tillates uten begrensninger på drift. Den gang var det «større tekniske installasjoner» som var utfordringen, f.eks. molobygging og kaianlegg. Med en slik innretning på vernet, og med Flakstadvåg Laks AS sin strategi for økologisk produksjon og bærekraftig nytte av Selfjorden som lokalitetsområde i et evighetsperspektiv, så vil mulighet til å forene målsettingen om utvikling av oppdrettsvirksomheten i fjorden med verneformålet i verneplanen bli utfordrende.

Dette synes å ha endret seg i planarbeidet over tid, og i de konkrete utredningene nå er havbruksaktivitet/ akvakulturvirksomhet i det foreslått vernede områdene nevnt som en påvirker av verneformålet i langt større grad enn tidligere, med dertil hørende utredningsforslag av alternativer med forbud og strengere forvaltning for disse virksomhetene. Vi har i denne perioden over 25 år, i takt med næringen for øvrig, hatt betydelig vekst, og havbruksanleggene er flyttet på og har blitt tilsvarende større. Dette gjør at forutsetningene kanskje er endret, og utløser et behov for å vurdere verneområdet i forslaget til marine verneplan på nytt.

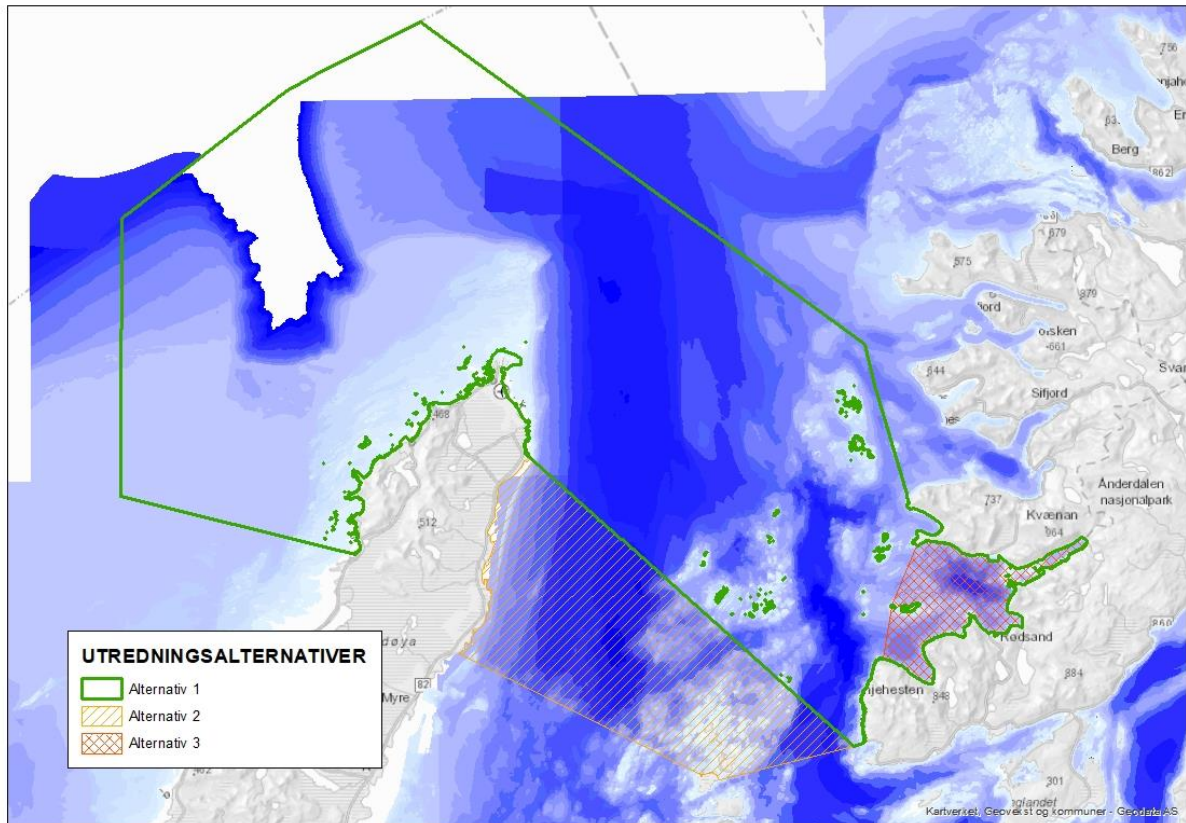
Akvakultur er fortsatt ikke i beskrevet direkte i konflikt med opprinnelig verneformål (bunnfauna/flora og vannsøyle), men i større grad er også vern av vannoverflate tatt inn i flere av de foreslåtte områdene for marint vern langs kysten. Samtidig ser vi også at det i forslag til utredninger for denne konkrete planen kommer opp alternativer som er ødeleggende for en konkurransedyktig utvikling og fremtid for aktiviteten til Flakstadvåg Laks AS og akvakulturnæringen i Selfjorden. Slike utredningsforslag som umiddelbart og direkte vil skape problemer for Flakstadvåg Laks AS er; forbud mot økning av biomasse, forbud mot endring på lokaliteter, forbud mot kabler og rørledninger, forbud mot utfyllinger/moloer, forbud mot mudring og deponering av masse, forbud mot høsting etter havressursloven, forbud mot bruk av lusemidler, forbud mot bruk av impregnering på nøter, forbud mot utslipp av kjølevann fra land. Slike bestemmelser vil medføre begrensninger og restriksjoner både for installasjoner, drift og utvikling som allerede med dagens særlover for næringen og kjente endringsforslag for disse, etter kort tid nærmest vil utelukke drift av akvakulturvirksomhet, landbaser og lakseslakteri i Selfjorden.

I tillegg er introduksjonen av slike bestemmelser, etter vår vurdering, sannsynligvis et uttrykk for at vernemyndigheten fremover, i større grad vil vurdere akvakulturvirksomhet som en negativ påvirker av verneformålet.

Nedenfor har vi tillatt oss å ta inn kartmaterialet og tabellen fra beskrivelsen dere sendte oss før møtet og lagt inn våre kommentarer, forslag og illustrasjoner til alternativene.

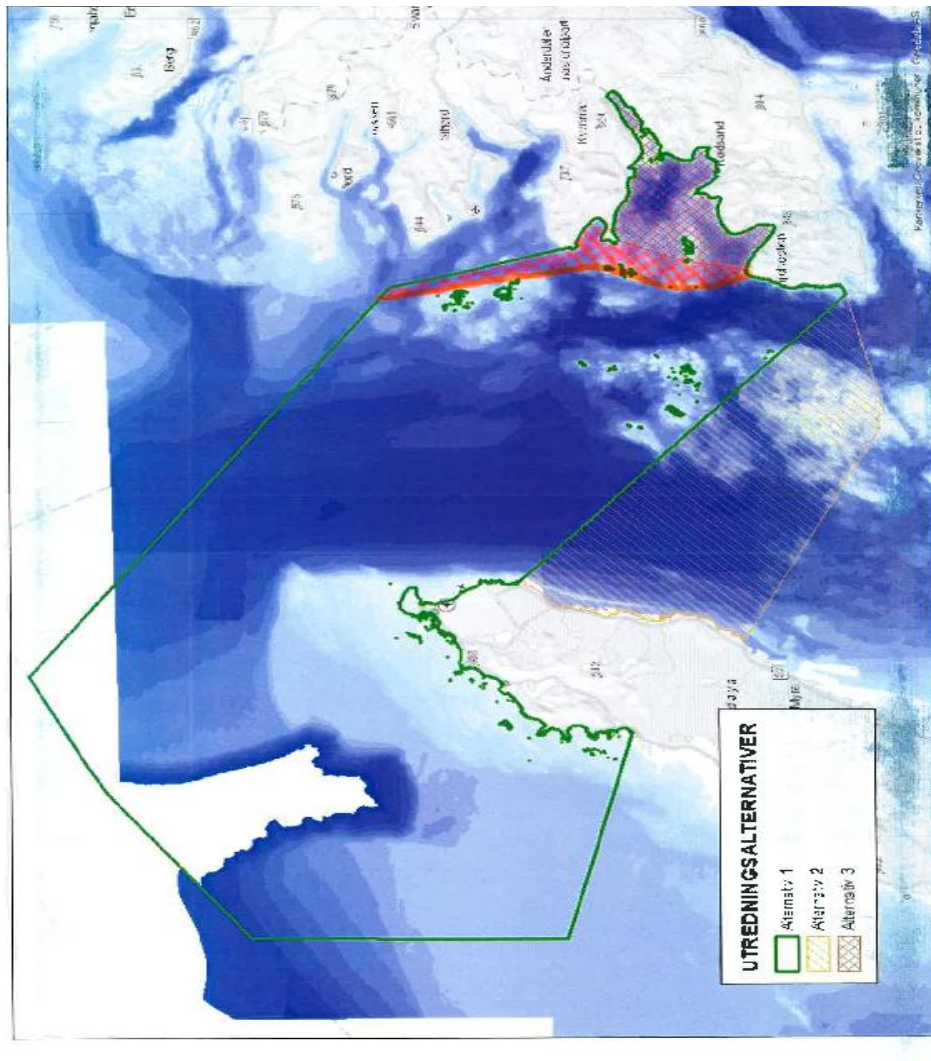
## FIGUR 1

Kart som viser utredningsområde for marint vern i Andfjorden. I tillegg viser kartet alternativene 1, 2 og 3 som foreslås utredet.



**Opprinnelig** Fig 1. Kart som viser utredningsområdet for marint vern i Andfjorden. I tillegg viser kartet alternativene som skal utredes dvs: Alt. 1 Utredningsområde i tråd med tilrådning i 2004. Alt. 2 Utvidet utredningsområde. Alt 3 Redusert utredningsområde dvs. at Selfjorden tas ut.

Nedenfor har vi satt inn en endret figur 1, der skravert område for Selfjorden er utvidet til det området som etter vår vurdering allerede er influert av oppdrettsaktiviteten i fjorden, og som ansees nødvendig for å utvikle dagens lokaliseringsområder i fjorden i takt med ovenfor beskrevet utvikling uten at aktiviteten vesentlig berører verneområdene.

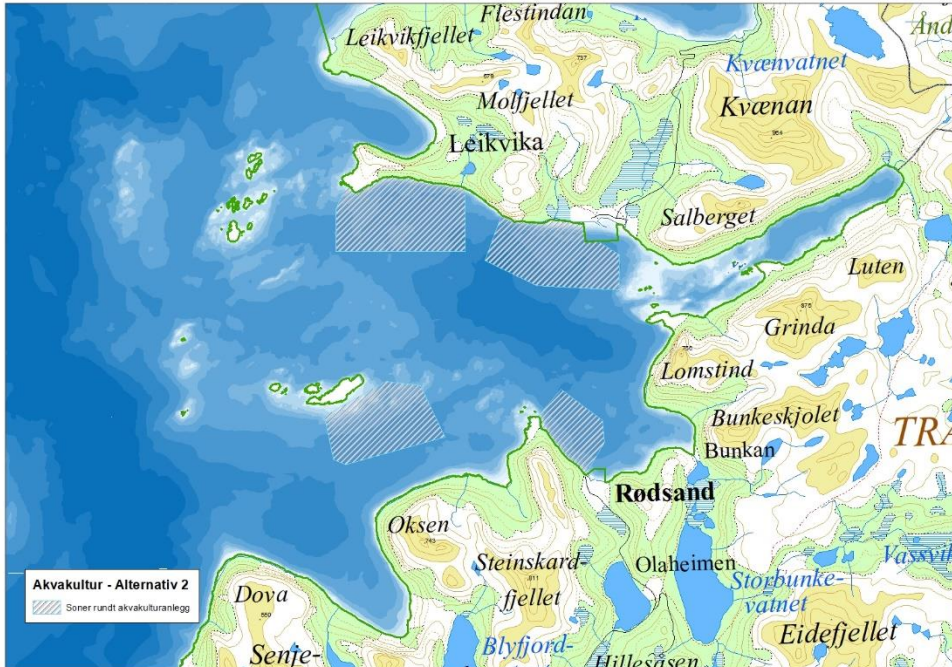


**Forslag til endret** Fig 1. Kart som viser utredningsområdet for marint vern i Andfjorden. I tillegg viser kartet alternativene som skal utredes dvs: Alt. 1 Utredningsområde i tråd med tilrådning i 2004. Alt. 2 Utvidet utredningsområde. Alt 3 Redusert utredningsområde dvs. at Selfjorden tas ut.



Alternativ 2 og 3 viser to forvaltningsmodeller som er aktuell for konsekvensutredning. Ved disse alternativene vil lokalitetene ligge inne i selve verneområdet. Avgrensing til alternativ 3 sammenfaller med grensene til vannforekomst angitt i Vannnett.no (portal for vannforvaltning i Norge). Må diskuteres.

Alternativ 2: Tillatt med endringer etter særlovverk i en romslig sone rundt hver enkel lokalitet, med unntak for biomasseøking.



Alternativ 2 med områdekart over er etter vår vurdering et forslag til konservering av 2019 aktiviteten i Selfjorden med dertil hørende rask nedbygging av konkurransevne, gradvis nedleggelse av aktivitet og fraflytting fra området.

---

**Opprinnelig** Alternativ 3: Tillatt med endringer etter særlovverk i Selfjorden, med unntak for biomasseøking.



Fig 2, strømningsbildet i Selfjordområdet utarbeidet av Asplan Viak - Akvaplan NIVA.

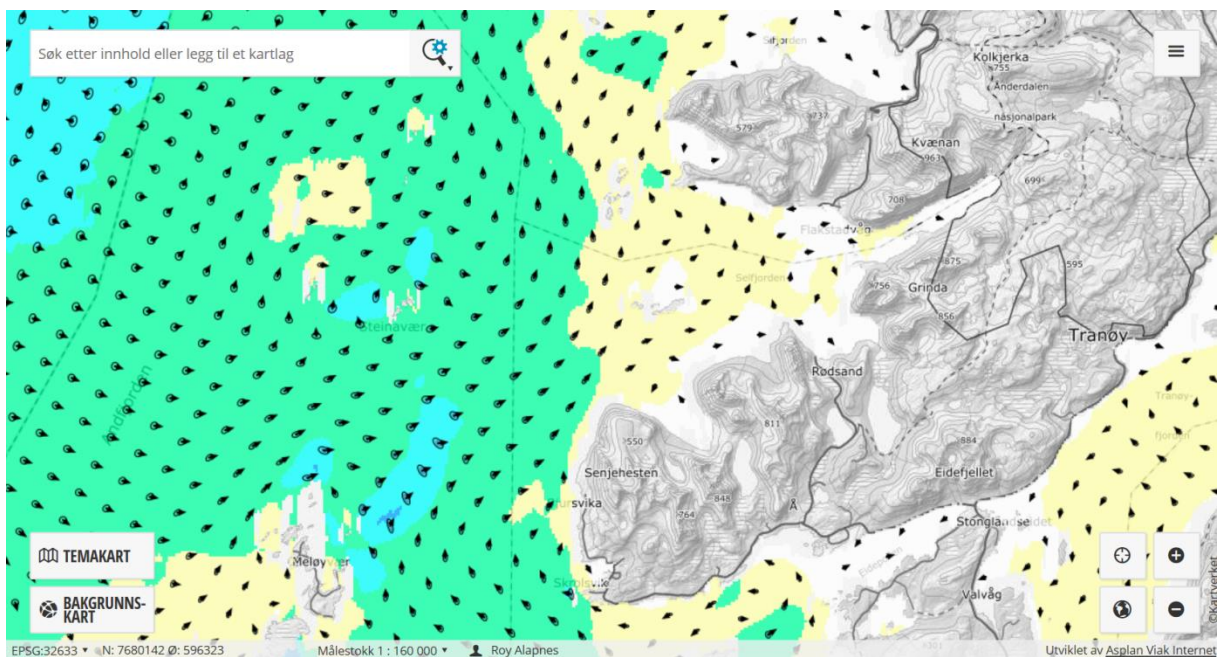
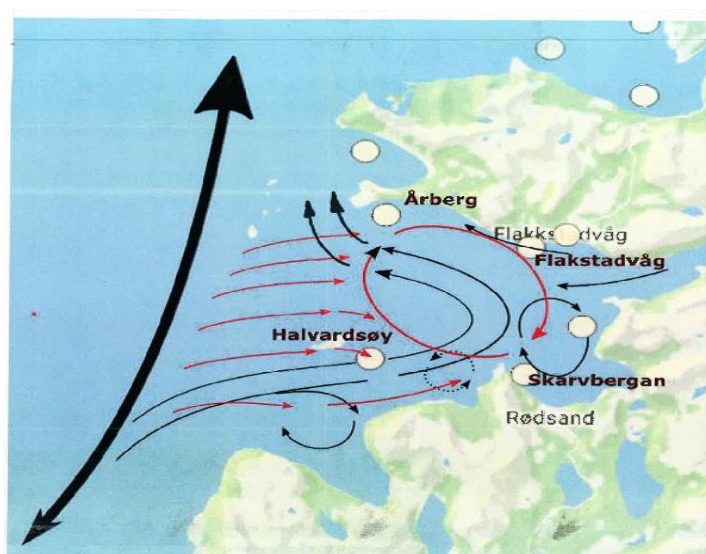


Fig 3 strømningsbildet i Selfjorden. Kilde Astafjordprosjektet SINTEF.

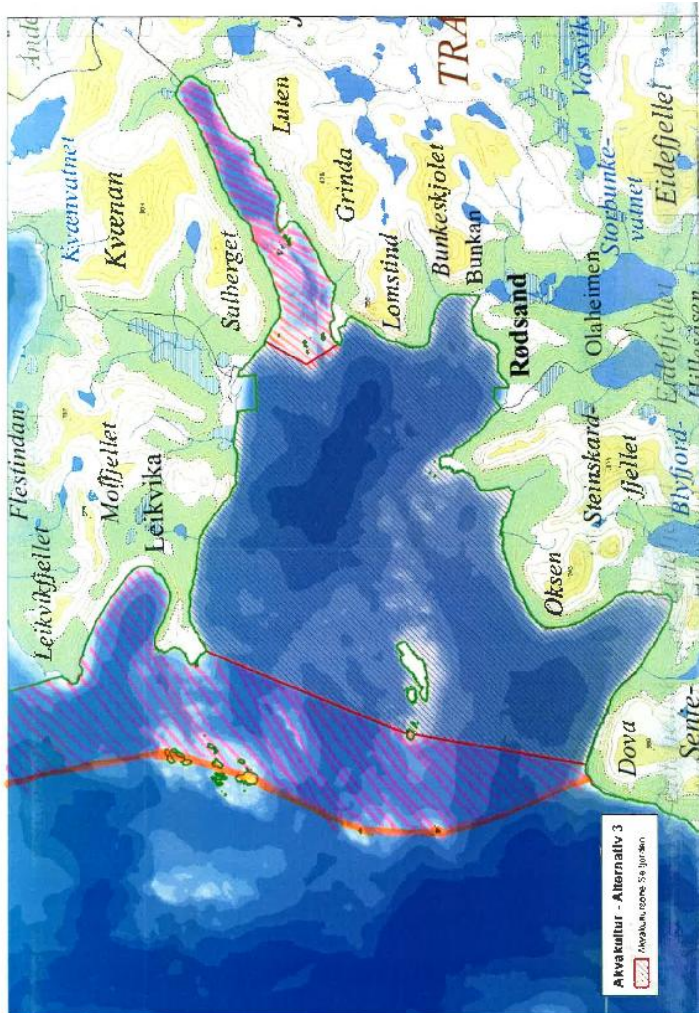


Med det hovedstrømbilde som fremgår av strømmålinger og analyser i Selfjordområdet med figurene 2 og 3 over, influerer akvakulturaktiviteten i Selfjorden på et større område enn det som er avgrenset/skravert i opprinnelig forslag til alternativ 3. Vi foreslår derfor å utvide området noe mot vest fra odden ved Dovneset til Terningen, over Barden, Svellingan og videre mot nord – nordvest (ca. 10 grader vest) til litt vest for nordøstlige hjørnet av



opprinnelig foreslått verneområde. Slik strømbildet er i fjorden med hovedstrøm ut av området mot vest og nord, vil det være riktig å utvide alternativ 3 slik vi foreslår under.

**Vårt forslag til utvidet område for alternativ 3:** Tillatt med endringer etter særlovverk i Selfjorden, med unntak for biomasseøking.



Alternativ 3 er etter vår vurdering også et forslag til konservering av 2019 aktiviteten i Selfjorden, der nedbygging av konkurransevne, gradvis nedleggelse av aktivitet og fraflytting fra området kan bli resultatet. Dette også selv om området utvides til vårt forslag.

Med foreslått frysing av biomassen i området vil heller ikke alternativ 3 være levelig for akvakulturvirksomheten i Selfjorden i et lengere perspektiv.

Konklusjon: Videreføring av en fremtidsrettet og konkurransedyktig akvakulturvirksomhet i Selfjorden er avhengig av at også biomasseøking etter pbl og særlovverk tillates i det skraverte verneområdet.

Tabell som viser hvilke alternative restriksjonsregimer/forvaltningsmodeller som skal konsekvensutredes.

Vi har tillatt oss å legge en kommentar til hvert punkt i en tillagt kolonne ytterst til høyre.

| Aktivitet/Tema  | 0-Alternativ dvs. Dagens situasjon | Alternativ 1 – Strengt | Alternativ 2 – Middels strengt   | Alternativ 3 – Mildt | Kommentar fra Flakstadvåg Laks AS  |
|---|------------------------------------|------------------------|--|----------------------|--|
| Legging av kabler og rørledninger, og så langt som mulig samlet i korridorer. | Tillatt etter pbl og særlovverk    | Ikke tillatt           | Forvaltningsmyndigheten kan etter søknad gi dispensasjon . Kablene og rørledningene skal så langt som mulig samles i korridorer. |                      | <p>Generell utvikling oppdrett:</p> <ul style="list-style-type: none"> <li>-Flere og mer omfattende krav til utforming i standarder og forskrifter. Revideringer av regelverk og endret teknologi gir hyppige omforminger av anlegget</li> <li>-Kraftigere og mer omfattende fortøyningsystemer som berører bunnen.</li> <li>-Foringsslanger og kabelsystemer til alle merder.</li> <li>-Landstrøm/elektrifisering fordrer kabler ut til lokaliteten.</li> </ul> <p>Generell utvikling slakteri:</p> <ul style="list-style-type: none"> <li>-Økt bruk av sjøvann i slakteprosessen. Krever sjøvannledning i lengder og til dyp som tilfredsstillende særlovverk for slik vannforsyning med nødvendige barrierer m.m.</li> </ul> <p>Konklusjon: Legging av kabler m.m. må være tillatt etter pbl og særlovverk.</p> |
| Utfylling   | Tillatt etter pbl og særlovverk.   | Ikke tillatt           | Forvaltningsmyndigheten kan etter søknad gi dispensasjon til bygging av utskipingsanlegg for store mineralressurser.             |                      | <p>Landbaser og slakteri i stadig endring og tilpasning til naturgitte forhold og endringer i forskrifter og teknologiutviklingen på sjøanlegg, arbeidsoperasjoner, arbeidsbåter, servicebåter, brønnbåter m.m.</p> <p>Dette gir hyppige endringer på kaianlegg, bygninger, kaianlegg og havneforhold, herunder mudring m.m.</p> <p>Konklusjon: Utfylling må være tillatt etter særlovverk.</p>  |
| Mudring og deponering av masse  | Tillatt etter pbl og særlovverk    | Ikke tillatt           |  |                      | I dag er det to havner som benyttes av selskapet. Flakstadvåg og Rødsand. På Flakstadvåg har selskapet lakseslakteri og  |



|                     |  |              |   |                                     |  |
|---------------------|--|--------------|---|-------------------------------------|--|
|                     |  |              |   |                                     | <p>ventemerdanlegg for laksen som produseres av selskapet. Videre er det landbase her for oppdrettsvirksomheten i Selfjorden. På Rødsand har selskapet landbase for oppdrettsvirksomheten.</p> <p>På begge steder er det jevnlig behov for justeringer og tilpasninger av havneforholdene i tråd med regelverksendringer og teknologiutviklingen på utstyr båter og ventemerdanlegg. Herunder mudring med tilhørende deponering.</p> <p>For tiden ser vi at det kreves en ny utvikling av hamna på Flakstadvåg i takt med utviklingen av slaktekapasiteten, ventemerdanlegget og brønnbåtene som bringer laksen til ventemærdene.</p> <p>Konklusjon: Må være tillatt etter pbl og særlovverk</p> |
| Undervannssprenging | Tillatt for forsvaret i øvingsområdene | Ikke tillatt | Ikke tillatt i restriksjonsområder og i referanseområder. | Ikke tillatt i restriksjonsområder. | <p>Det meste av mudringsarbeidet i Flakstadvåg har vært utført ved hjelp av sprengning. Sedimentene harde som stein.</p> <p>Mudringsarbeid i havna på Rødsand må skje ved hjelp av delvis sprengning.</p> <p>Nærliggende deponering av masser er en nødvendighet om kostnadene skal holdes på et konkurransedyktig nivå.</p> <p>Konklusjon: Sprengning og deponering må tillates i de aktuelle områdene.</p>   |
| Boring og dumping   | Tillatt for forsvaret i øvingsområdene | Ikke tillatt |   |                                     | <p>Er svært aktuelt i forbindelse med fortøyning av sjønleggene og i forbindelse med landbasene og slakteriaktiviteten.</p> <p>Regelverksendring og teknologiendringer fordrer hyppige justeringer.</p> <p>Konklusjon: Boring må være tillatt for aktivitetene selskapet driver.</p>   |

|  |   |   |   |  |  |
|--|---|---|---|--|--|
| Utslipp av kjølevann fra land            | Tillatt etter særlovverk                | Ikke tillatt  |   |  | Selskapets lakseslakteri har desinfisering av prosessvann fra slakteprosessen. Vannet desinfiseres i holdetanker og slippes deretter ut i egne ledninger til sjøen.<br><br>Eget regelverk fra mattilsyn og utslippsmyndigheter som regulerer dette.<br><br>Utslipp av kjølevann fra land må være tillatt for aktivitetene selskapet driver |
| Utslipp ballastvann                      | Tillatt etter særlovverk                | Ikke tillatt  | Ikke tillatt med urensset ballastvann   |  |  |
| Utnyttelse mineralske ressurser          | Tillatt etter pbl og særlovverk         | Ikke tillatt  |   |  |  |
| Fiske med garn, line, teine, ruse, snøre | Tillatt i hele området etter særlovverk | Ikke tillatt i restriksjonsområder.   | Ikke tillatt i og rundt korallrev/skog. |  |  |
| Fiske med snurrevad, trål og reke trål   | Tillatt i hele området etter særlovverk | Ikke tillatt i restriksjonsområder og i referanseområder for bunnredskaper <sup>1</sup> |   |  |  |
| Fjerning av tapte fiskeredskaper         | Tillatt i hele området etter særlovverk | Ikke tillatt i restriksjonsområder og referanseområder for bunnredskaper <sup>1</sup>   | Ikke tillatt i restriksjonsområder      |  |  |

<sup>1</sup> Alle former for bunnpåvirkninger med aktive redskaper bør opphøre i områder som velges ut som spesielle referanseområder i forhold til fiske. Det innebærer at konsekvensene av ev. forbud mot alle former for aktive redskaper som berører bunnen i foreslåtte referanseområder må utredes.

|   |   |   |  |   |  |
|---|---|---|--|---|--|
| Høsting etter havressursloven, med unntak av fisk | Tillatt i hele området  | Ikke tillatt  | Ikke tillatt med aktive redskaper, som f.eks skjellskraping og taretråling, samt dykkebasert høsting.                                    | Ikke tillatt med aktive redskaper, som f.eks skjellskraping og taretråling, samt dykkebasert høsting i referanse- og restriksjonsområder. | <p>I strategiene for utviklingen i akvakulturnæringen er stadig oftere utvikling av multikulturer tatt inn. Dette innebærer av man i tillegg til oppdrett av laks i en resipient starter oppdrett av arter som kan nyttiggjøre seg de nærings saltene og det organiske materialet som lakseoppdrettet avgir til resipienten. Akvakultur av skjell, tare og alger er arter som kan kombineres og lede til ønsket redusert netto gjødsling fra samlet aktivitet, samtidig med betydelig økt verdiskaping og nytte for samfunnet i form av ressursnytte, arbeidsplasser og eksportinntekter for nasjonen.</p> <p>Det må i verneplanen legges til rette for at akvakulturaktiviteten i Selfjorden og samfunnet rundt kan delta i denne utviklingen og høste fra slike kulturer.</p> <p>Konklusjon: Høsting etter havressursloven av arter som er høstbare og som kultiveres må tillates.</p> |
| Eksisterende lokaliteter for akvakultur           | Tillatt etter særlovverk dvs. at Selfjorden tas ut av vernearealet. | Forvaltningsmyndigheten kan etter søknad gi dispensasjon til endringer. | Tillatt med endringer etter særlovverk i en romslig sone rundt hver enkel lokalitet, med unntak for biomasseøkning – se kart i vedlegg 5 | Tillatt med endringer etter særlovverk i Selfjorden, med unntak for biomasseøkning. – se kart i vedlegg 5                                 | <p>Lokaliteter er i dag identifisert med et geografisk midtpunkt i anlegget, et godkjent bestemt overflateareal og en godkjent kapasitet i MTB(maksimalt tillatt biomasse). Utvikling og drift av en lokalitet er strengt regulert av en rekke særlovverk. Blant annet undersøkes og klassifiseres lokalitetens miljøtilstand i hver driftssyklus. I takt med den erfaring som høstes fra lokalitetens drift, justeres og endres oppsettet og kapasiteten på lokaliteten. Disse endringene godkjennes av særlovsforvalterne. Utvikling av beste praksis og optimal bærekraftig nytte av en lokalitet tar flere ti-år. Alle lokaliteter Flakstadvåg Laks AS driver på i dag i Selfjorden har vært i kontinuerlig utvikling og endring fra de ble etablert, de første tidlig på 1990-tallet. Alle lokalitetene vil også</p>  |



|  |                          |              |  |  |  |
|--|--------------------------|--------------|--|--|--|
|  |                          |              |  |  | <p>fremover være i kontinuerlig endring og utvikling i takt med teknologiutviklingen og med kunnskapsgrunnlaget for en bærekraftig drift av lokaliteten eller mer lokalitetsområdet der lokaliteten i dag ligger. Bærekraft vil i denne sammenheng hvile på tre pilarer; miljø, sosial og økonomisk. En konservering av dagens tilstand for plassering og MTB via å innlemmes i verneområdet med begrensninger utover særlovene kan i beste fall lede til at lokalitetene blir visningsanlegg for hvordan havbruksnæringen tenkte, og så ut i 2019. Dette vil ikke være internasjonalt konkurransedyktige driftsenheter om 5 eller 35 år.</p> <p>Utvikling av lokalitetene/lokaliteter i Selfjorden må tillates etter særlovene og i takt med utviklingen ellers langs kysten.</p> <p>Konklusjon: Selfjorden innenfor justert areal må tas ut av vernearealet.</p> |
| Eksisterende lokaliteter for akvakultur. Bruk av kobberimpregnering. | Tillatt etter særlovverk | Ikke tillatt |  |  | <p>Flakstadvåg Laks AS faser nå ut bruk av kobberimpregnering på nøtene. Dette er utløst av krav i forbindelse med den andel økologisk produksjon selskapet har.</p> <p>Impregneringen erstattes med vasking av nøtene med vaskeroboter mens nøtene står i drift i sjøen og er en mer kostbar metode.</p> <p>På båtene som betjener anleggene; arbeidsbåter, servicebåter, ankerhåndteringsbåter avlusningsbåter, brønnbåter og fôrtransportbåter samt øvrige båter som ferdes i fjorden og leia er det utbredt bruk av kobberstoff som bunnsurning.</p> <p>Forbud mot bruk av kobberstoff vil svekke den normale driften sin konkurransedyktighet.</p> <p>Konklusjon: Bruk av kobberstoff må</p>  |

|   |  |   |   |  |  |
|---|--|---|---|--|--|
|   |  |   |   |  | være tillatt etter særlovverk  |
| Nye lokaliteter for akvakultur                      | Tillatt i hele området etter pbl og særlovverk | Forvaltningsmyndigheten kan etter søknad gi dispensasjon . Forbud mot akvakultur i referanse- og i restriksjonsområder. | Forvaltningsmyndigheten kan etter søknad gi dispensasjon . Kun tillatt med lukkede akvakulturanlegg uten utslipp i referanse- og i restriksjonsområder. |  | <p>Som tidligere nevnt i innledningen ser vi for oss en langsiktig utvikling der næringsens-/selskapets konsesjoner utvides med 1-3 % årlig gjennom kjøp av MTB fra staten i jevnlig tildelingsrunder. For tiden annen hvert år.</p> <p>Teknologisk ser vi for oss en utvikling der ny teknologi med lukkede eller semilukkede flytende anlegg åpner for å ta i bruk mer skjærmede områder som indre Selfjord til lakseoppdrett igjen, samtidig som havmærdere av ulike slag åpner for oppdrett ute i Andfjorden og offshore.</p> <p>I tillegg kommer utvikling av multikulturer.</p> <p>Alle disse utviklingstrendene fordrer sett fra vårt ståsted at verneområdet åpner for nye lokaliteter for akvakultur og at disse behandles etter særlovene. Dette også etter at Selfjorden, jfr vårt justerte kart, er tatt ut av verneområdet.</p> <p>Dersom områdene utenfor Selfjorden får sterke restriksjoner for slik utvikling, vil Flakstadvåg Laks AS, befolkningen og samfunnene i området frarøves et betydelig fremtidig grunnlag for drift, arbeidsplasser, samfunnsutvikling og bosetting.</p> <p>Konklusjon: Nye lokaliteter for akvakultur må være tillatt etter pbl og særlovverk.</p> |
| Nye lokaliteter for akvakultur. Bruk av lusemidler. | Tillatt etter særlovverk                       | Ikke tillatt med lusemidler   |   |  | <p>Med dagens regelverk for lakselus er det helt maktpåliggende at oppdretter har tilgang på og mulighet til å nytte alle metoder og verktøy for bekjempelse som er tilgjengelig og godkjent.</p> <p>Å fratas muligheten til å nytte enkeltverktøy gjennom særforbud kan raskt skape problemer og tilstander på lokaliteten som</p>  |

|  |                          |   |  |  |   |
|--|--------------------------|---|--|--|---|
|  |                          |   |  |  | hverken driver, næringen, miljøet eller samfunnet er tjent med. Særlovene ivaretar et føre var prinsipp når det gjelder lusemidler. Konklusjon: Bruk av lusemidler må være tillatt etter særlovverk på nye lokaliteter.   |
| Nye lokaliteter for akvakultur. Bruk av kobberimpregn timer. | Tillatt etter særlovverk | Ikke tillatt med kobberimpregn timer                  |  |  | Konklusjon: Bruk av kobberstoff må være tillatt etter særlovverk på nye lokaliteter.  |
| Utslipp av lusemidler fra brønnbåt.                          | Tillatt etter særlovverk | Ikke tillatt med utslipp fra brønnbåt i verneområdet. | Ikke tillatt med utslipp fra brønnbåt i verneområdet. Dispensasjon kan vurderes i områder som ikke er avsatt som referanse og restriksjonsområder. | Ikke tillatt med utslipp fra brønnbåt i referanse- og i restriksjonsområder. | Kunnskapsgrunnlag for negativ påvirkning fra ulike lusemidler i det naturlige marine miljø er begrenset, og bekrefter i liten grad slik påvirkning. Inntil et bredere kunnskapsgrunnlag er innhentet ivaretar særlovene et føre var prinsipp når det gjelder bruk og utslipp av lusemidler, herunder utslipp fra brønnbåt. Konklusjon: Utslipp av lusemidler må være tillatt etter særlovverk på nye lokaliteter. |

**Konklusjon:** Etter en samlet vurdering er vi kommet til at slik utviklingen av vernebestemmelsene i de marine verneplanene har vært, der akvakultur i større grad synes å bli betraktet som påvirke verneformålet i større grad, vil det være best for alle parter at arealet innenfor vårt nye forslag til skravert område i alternativ 3 ble tatt ut av forslaget til verneområde.

Tromsø den 18.09.2019.

Flakstadvåg Laks AS

Edmund J. Broback

styreleder