



Fylkesmannen i
Nordland

Rapport 1/2009

Forvaltningsplan for Holandsosen naturreservat

Vega kommune, Nordland fylke





**Fylkesmannen i
Nordland**

Adresse Fylkesmannen i Nordland Moloveien 10, 8002 Bodø	Telefon: 75 53 15 80 Telefaks: 75 53 16 80 Epost: postmottak@fmno.no	Internett www.fylkesmannen.no/nordland http://nordland.miljostatus.no
Tilgjengelighet Trykt rapport/internett: www.fylkesmannen.no/nordland		ISBN: 978-82-92558-36-2 Opplag: 100
Forfatter Ingvild Gabrielsen	Utgiver Fylkesmannen i Nordland	Årstall: 2009 Sider: 34
Tittel Forvaltningsplan for Holandsosen naturreservat	Forsidefoto: Landskap og engmarihånd, foto: Bioforsk Nord Tjøtta Smålom, foto: Gunnar Rofstad	
Referanse Fylkesmannen i Nordland. 2009. Forvaltningsplan for Holandsosen naturreservat, Vega kommune, Nordland fylke. Rapport 1/2009. 34 s.		
Sammendrag Holandsosen naturreservat ligger i Vega kommune og ble fredet ved kongelig resolusjon 21. desember 2000, området hadde før dette vært midlertidig fredet fra 11. Juni 1980. Holandsosen naturreservat ligger innenfor Vegaøyen verdensarvområde som ble skrevet inn på UNESCOs verdensarvliste 1. Juli 2004. Forvaltningsplanen for Holandsosen naturreservat skal være et praktisk hjelpemiddel for å opprettholde og fremme verneformålet for naturreservatet. Forvaltningsplanen skal sikre en forutsigbar og enhetlig forvaltning av verneområdet ved å gi konkrete retningslinjer om bruk, skjøtsel, informasjon og tilrettelegging. Forvaltningsplanen er ikke juridisk bindende, men gir retningslinjer for forvaltningen av området. Bioforsk Nord Tjøtta utarbeidet i 2007 en skjøtelsesplan for Holandsosen naturreservat. I skjøtelsesplanen går det frem at det er store utfordringer knyttet til bevaring av verneverdiene i Holandsosen naturreservat. Landskapet og naturverdiene i reservatet har oppstått som følge av menneskers bruk av landskapet til beite og slått. Etter at den tradisjonelle bruken av området opphørte har området grodd igjen. Dette truer sammen med planting av fremmede treslag verneverdiene i reservatet. Forvaltningsplanen for Holandsosen gir en beskrivelse av naturforholdene innenfor reservatet. Det er definert bevaringsmål for utvalgte naturkvaliteter innenfor området. Bevaringsmålene definerer den tilstanden en ønsker at naturkvaliteten skal ha. For å nå bevaringsmålene foreslås det omfattende skjøtselstiltak. De viktigste skjøtselstiltakene er beiting av storfe og sau, rydding av lauvtrær og einer samt uttak av fremmede treslag. Det foreslås også informasjons- og overvåkingstiltak.		
Emneord Verneområde, naturreservat, forvaltning, fugle- og dyreliv, vegetasjon, naturkvalitet, bevaringsmål, brukerinteresser, skjøtsel, fremmede arter, informasjon, tilrettelegging		
Kartgrunnlag Statens kartverk, N50 og FKB-data		

Forord

Holandsosen naturreservat ble fredet ved kongelig resolusjon av 21. desember 2000. Verneforskriftens kap. VII sier: *"det kan utarbeides forvaltningsplan, som skal inneholde nærmere retningslinjer for gjennomføring av forvaltningstiltakene."* Forvaltningsplanen skal være et praktisk hjelpemiddel for å opprettholde og fremme verneformålet.

Arbeidet med forvaltningsplanen startet opp i januar 2008 til november 2009. Det var et åpent informasjonsmøte på Vega i februar 2008 i forbindelse med oppstart av planarbeidet. Planen var på høring fra mai til juni 2009. På grunn av permisjoner har arbeidet med planen tatt noe lengre tid enn skissert ved starten av planarbeidet.

Proessen har gitt mange nyttige og gode innspill. Vi håper forvaltningsplanen vil bidra til at verneverdiene innenfor Holandsosen naturreservat blir ivaretatt på en god måte.



Roar Høgsæt
Fylkesmiljøvernsjef
Fylkesmannen i Nordland

Innholdsfortegnelse

1	Innledning	6
2	Holandsosen naturreservat	7
2.1	Områdebeskrivelse	7
2.2	Brukshistorie	8
2.3	Naturfaglige verdier	9
2.3.1	Fugle- og dyreliv	10
2.3.2	Vegetasjon	12
2.4	Bevaringsmål	14
2.4.1	Bevaringsmål fugleliv	14
2.4.2	Bevaringsmål vegetasjon	14
3	Brukerinteresser	15
3.1	Verneforskriften og brukerinteresser	15
3.2	Primærnæring – jordbruk og skogbruk	16
3.2.1	Status - jordbruk og skogbruk	16
3.2.2	Forvaltningsmål - jordbruk og skogbruk	17
3.2.3	Rammer og regelverk - jordbruk og skogbruk	17
3.3	Jakt og fiske	18
3.3.1	Status - jakt og fiske	18
3.3.2	Forvaltningsmål - jakt og fiske	18
3.3.3	Rammer og regelverk - jakt og fiske	18
3.4	Friluftsliv og rekreasjon	18
3.4.1	Status - friluftsliv og rekreasjon	18
3.4.2	Forvaltningsmål - friluftsliv og rekreasjon	19
3.4.3	Rammer og regelverk - friluftsliv og rekreasjon	19
3.5	Undervisning, formidling og forskning	19
3.5.1	Status - undervisning, formidling og forskning	19
3.5.2	Forvaltningsmål - undervisning, formidling og forskning	20
3.5.3	Rammer og regelverk - undervisning, formidling og forskning	20
3.6	Bygninger og tekniske inngrep	20
3.6.1	Status - bygninger og tekniske inngrep	20
3.6.2	Forvaltningsmål - bygninger og tekniske inngrep	20
3.6.3	Rammer og regelverk - bygninger og tekniske inngrep	20
4	Forvaltningsoppgaver og tiltak	21
4.1	Oppsyn	21
4.1.1	Status og utfordringer - oppsyn	21
4.1.2	Forvaltningsmål - oppsyn	21
4.1.3	Retningslinjer - oppsyn	21
4.1.4	Tiltak - oppsyn	22
4.2	Skjøtsel	22
4.2.1	Status og utfordringer - skjøtsel	22
4.2.2	Forvaltningsmål - skjøtsel	23
4.2.3	Retningslinjer - skjøtsel	23
4.2.4	Tiltak - skjøtsel	24
4.3	Overvåkning	24
4.3.1	Status og utfordringer - overvåkning	24
4.3.2	Forvaltningsmål - overvåkning	25
4.3.3	Retningslinjer - overvåkning	25

4.3.4	Tiltak - overvåkning	26
4.4	Informasjon og tilrettelegging.....	26
4.4.1	Status og utfordringer – informasjon og tilrettelegging	26
4.4.2	Forvaltningsmål – informasjon og tilrettelegging.....	26
4.4.3	Retningslinjer – informasjon og tilrettelegging	27
4.4.4	Tiltak – informasjon og tilrettelegging	27
5	Saksbehandling	28
5.1	Forvaltningsmyndigheter	28
5.2	Lovverk, føringer og forvaltning.....	29
5.2.1	Forholdet til ny naturmangfoldlov	29
5.2.2	Forholdet til andre lovverk	29
5.2.3	Forvaltning av verneforskriften	29
5.2.4	Dispensasjonsbestemmelsen	29
5.2.5	Generelle retningslinjer for saksbehandling	30
6	Forvaltningsplanens varighet	33
7	Kilder	33

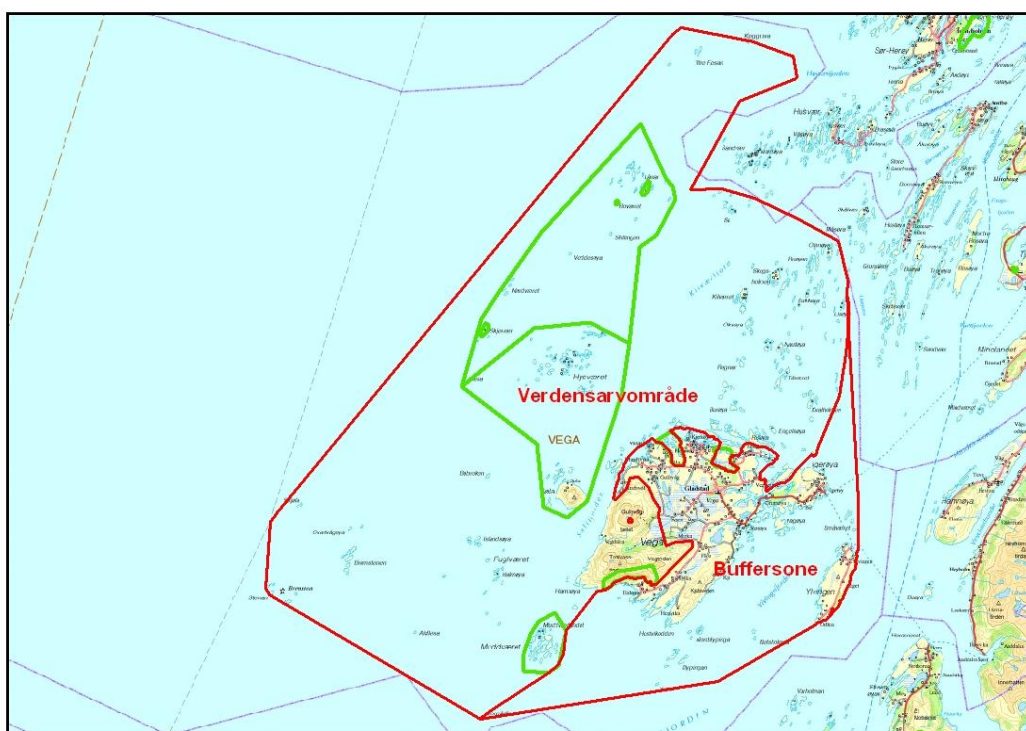
Vedlegg

1. Forskrift om fredning av Holandsosen naturreservat
2. Kart Holandsosen naturreservat
3. Informasjonsplakat
4. Kartlagte vegetasjonstyper i Holandsosen naturreservat

1 Innledning

Holandsosen naturreservat ble fredet ved kongelig resolusjon av 21. desember 2000. Området hadde før dette vært midlertidig fredet fra 11. juni 1980. Formålet med vernet er; *"å bevare et viktig våtmarksområde med naturlig tilhørende vegetasjon og dyreliv. Det er spesielt viktig å verne om områdets sentrale betydning for våtmarksfugl til alle årstider"*. Fylkesmannen i Nordland er forvaltningsmyndighet for naturreservatet.

Holandsosen naturreservat ligger innenfor Vegaøyane verdensarvområde som ble skrevet inn på UNESCOs verdensarvliste 1. juli 2004. Verdensarvområdet omfatter skjærgården utenfor Vega med sine 6500 øyer, holmer og skjær. I tillegg er de sørvestlige og nordvestlige delene av hovedøya på Vega inkludert i verdensarvområdet (figur 1). Resten av Vegaøya er en del av buffersonen for verdensarvområdet. Vegaøyane er skrevet inn på verdensarvlista i kategorien kulturlandskap med følgende begrunnelse: *"Vegaøyane viser hvordan generasjoner av fiskere og bønder gjennom de siste 1500 år har opprettholdt en bærekraftig levemåte i et værhardt område nær polarsirkelen, basert på den nå unike tradisjonen med ærfugl drift. Statusen er også en hyllest til kvinners bidrag til dunprosessen"*. Som en oppfølging av dette fikk Bioforsk i 2006 oppdrag om å utarbeide skjøtselsplaner for flere av øyværene på Vega, samt for Holandsosen og Kjellerhaugvatnet naturreservat på Vegaøya. Forslag til skjøtselsplan for Holandsosen naturreservat ble ferdigstilt høsten 2007 (Carlsen m.fl. 2007). Planen gir faglig begrunnede anbefalinger for restaurering og skjøtsel i Holandsosen naturreservat.



Figur 1: Kart som viser grensene til Vega Verdensarvområde samt buffersonen. Eksisterende naturvernområder er markert med grønt.

I forslaget til skjøtselsplan for Holandsosen naturreservat går det frem at det er store utfordringer knyttet til bevaring av verneverdiene i Holandsosen naturreservat. Landskapet og naturverdiene i reservatet har oppstått som følge av menneskers bruk av området. De siste

tiårene er den tradisjonelle bruken av området opphørt, og landskapet har endret seg. Fylkesmannen så med bakgrunn i dette behov for å utarbeide en forvaltningsplan for området. Forvaltningsplanen tar utgangspunkt i de faglige anbefalingene fra Bioforsk i forhold til skjøtsel og overvåkning, men omhandler også andre tema som eksempelvis informasjon og tilrettelegging.

Forvaltningsplanen er et praktisk hjelpemiddel til å opprettholde og fremme verneformålet. Den skal sikre en forutsigbar og enhetlig forvaltning av verneområdet ved å gi konkrete retningslinjer om bruk, skjøtsel, informasjon og tilrettelegging. Forvaltningsplanen er ikke juridisk bindende, men gir retningslinjer for forvaltningen av området.

Forvaltningsplanen for Holandsosen er delt i to hoveddeler. Den første delen gir en beskrivelse av naturforholdene, brukerinteresser og forvaltningsmål. Den andre delen omhandler forvaltningsmessige oppgaver og tiltak. Her gis det en beskrivelse av foreslåtte tiltak, kostnadsoverslag samt hvem som er ansvarlig for de ulike tiltakene.

2 Holandsosen naturreservat

2.1 Områdebeskrivelse

Holandsosen naturreservat ligger på nordsiden av Vegaøya, mellom Viksås og Holand (figur 2). Området dekker et areal på 2 502 daa, hvorav ca. 1700 daa er landareal. Høyeste punkt er 34 meter.



Figur 2: Oversiktskart over Holandsosen naturreservat, grensene for reservatet er markert med grønt.

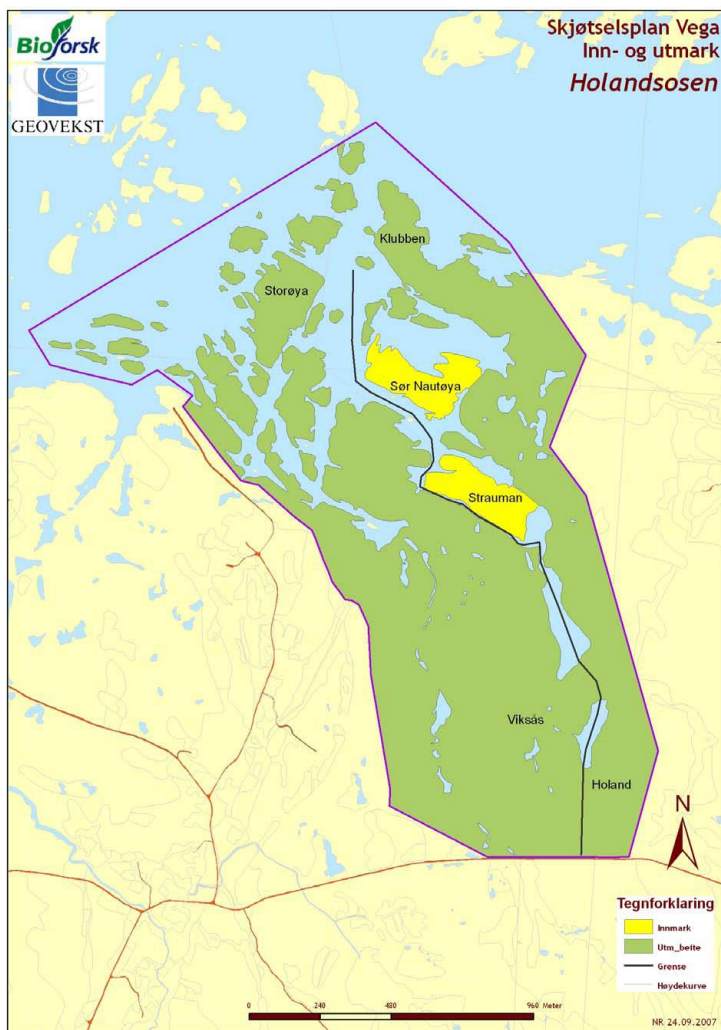
Holandsosen naturreservat inkluderer store deler av det varierte våtmarksområdet nordvest på Vegaøya. Det omfatter marine gruntvannsområder med småøyer, holmer og skjær, tidevannsareal med mudder- og kvikkleireparti, brakkevannstjern og ferskvann. Terrenget er småkupert med lynchhei, myr og noe skog. Berggrunnen består hovedsakelig av kalkglimmerskifer med innslag av kalksilikatgneis og kalkspatholdig marmor.

Området ligger i overgangen mellom klart oseanisk seksjon (O2) og sterkt oseanisk seksjon, humid underseksjon (O3h) og har et termisk oseanisk klima, med milde vintre og relativt lave sommertemperaturer (Moen 1998). Snittnedbøren er rundt 1200 mm pr. år

Av inngrep krysser ei kraftlinje den nordvestlige delen av reservatet, det er også plantet noe sitkagran innenfor reservatet. Det er ikke registrert fredete kulturminner innenfor reservatet.

2.2 Brukshistorie

Holandsosen naturreservat er en del av et gammelt kulturlandskap som tidligere ble benyttet som beite- og slåtteområde. Bruker- og eierrettighetene i Holandsosen naturreservat er delt mellom bygdene Viksås og Holand. Den vestlige delen av området tilhører Viksås mens området i øst tilhører Holand (figur 3).



Figur 3: Oversiktskart over tidligere inn- og utmarksområder i Holandsosen naturreservat.

Tufter og rester etter bosetning finnes på Sør-Nautøya og Strauman, her stod det blant annet to sommerfjøs. Rundt bosetningene ble innmarksarealene benyttet til slåttemark. Slåttemarka ble gjødsla med naturgjødsl, men også med noe kunstgjødsl. Det ble også dyrket potet. Omfang av utmarksslått er usikkert. Resten av området ble benyttet som utmarksbeite. Husdyra som beitet var storfe og hest, men også sau som i tillegg beitet på øyene nord for Holandsosen. Den tidligere felles utmarka følger ikke dagens grense for naturreservatet, men hadde et større arealsomfang, spesielt mot øst og vest. Totalt for hele området kunne det være snakk om rundt 10 hester samt et betydelig antall kyr og ungfø, hovedsakelig av den lokale rasen nordlandsfé. I tillegg beitet et ukjent antall sau i området, særlig på Viksåsida. Beitetrykket var svært høyt da dyrene ble satt ut tidlig på våren og beitet til langt ut på høsten. Landskapet var åpent med et lavt feltsjikt av urter og gras.

Helgelandskysten er kjerneområde for kalkrik lynghei i Norge. Mens det er mye kunnskap om bruken av lyngheiene i Sør-Norge, er det mer usikkert hvordan lyngheiene ble benyttet lenger nord. På Vestlandet og i Trøndelag er det vanlig med lyngbrenning for å øke beiteverdien. Undersøkelser viser at det har vært drevet lyngbrenning på Vega, men det er usikkert i hvilken grad og når dette tok slutt. Det er i dag interesse hos flere av gårdbrukere på Vega om å gjenoppta lyngbrenning innenfor reservatet.



Kalkrik lynghei i Holandsosen. Foto: Bioforsk Nord Tjøtta ©

Etter at området ble midlertidig fredet i 1980 er området i liten grad blitt benyttet som beiteområde. Våren 2009 ble naturreservatet gjerdet inn, og sommeren 2009 ble området igjen beitet av ungdyr av storfe samt sau.

2.3 Naturfaglige verdier

Informasjonen i dette kapittelet er i hovedsak hentet fra følgende kilder:

- ✓ Forarbeidet til verneplanen (Suul 1975, Folkestad 1978)
- ✓ Oppsynsrapporter fra Johan Antonsen (Antonsen, 1991-2002)
- ✓ Skjøtselsplan for Holandsosen (Carlsen m.fl. 2007)
- ✓ Vegafuglene – oversikt over fuglelivet i Vega (Suul 2007)

2.3.1 Fugle- og dyreliv

Naturkvaliteter knyttet til fugle- og dyreliv er godt kartlagt gjennom de årlige rapportene fra tidligere oppsynsmann Johan Antonsen. Det er registrert nærmere 150 fuglearter innenfor reservatet hvorav omtrent halvparten er våtmarksarter. Området har i likhet med Kjellerhaugvatnet naturreservat lenger øst på Vegaøya stor verdi både som hekkeområde, og som trekk- og overvintringsområde. Disse to naturreservatene utgjør en viktig del av Vegas omfattende og verdifulle våtmarksområder.

Hekkefuglfaunaen i Holandsosen er artsrik og flere av artene forekommer i stort antall. I tillegg til vanlige arter for regionen hekker, eller har hekket, også mer sjeldne arter som smålom, gravand, skjeand, myrsnipe og brushane. I trekktida fremstår Holandsosen som det viktigste delområdet i Vegas våtmarkssystem, både for arter som hekker i landsdelen og for mer langveisfarende arter som tundralo, polarsnipe, tundrasnipe, lappspove og sotsnipe. Det er særlig gruntvannsområdene og de næringsrike tidevannsarealene som er viktige for trekkfuglene. Midtvinters brukes området av sangsvaner, stökkender, silender og marine dykkender som ærfugl, havelle og svartand.



Rødstilk. Foto: Gunnar Rofstad ©

Flere av våtmarksartene som tidligere var vanlig i reservatet har de siste tiårene hatt en markert tilbakegang og flere arter er i dag fraværende. Eksempler på dette er brushane, myrsnipe og smålom. Andre arter har hatt en stabil forekomst, og en del arter har økt i antall. Tabell 1 viser en statusoversikt over våtmarks- og kulturlandskapsarter som hekker, har hekket eller benytter våtmarkene på Vega under trekket.

Årsaken til endringer i fuglebestander er i de fleste tilfeller sammensatte. Carlsen m.fl. (2007) mener det er påfallende at nedgangen i hekkefaunaen skjedde etter at beitet opphørte i området. Gjengroing kan være en medvirkende årsak til nedgang i hekkebestander, men det er trolig også andre faktorer som spiller inn her. Redusert mattilgang og predasjon har sannsynligvis også stor betydning. For fugler som bare er deler av året i Holandsosen kan utenforliggende faktorer påvirke utviklingen.

Nedgang i bestanden av fugl knyttet til våtmark og kulturlandskap er ikke et isolert fenomen på Vega. I den nyeste utgaven av den norske rødlista (Kålås m.fl. 2006) har flere av artene knyttet til disse habitatene fått status som nær truet (NT) eller sårbar (VU).

Av pattedyr er elg, rådyr og hare vanlige arter innenfor reservatet. Oter bruker også området mye. I rapportene fra Johan Antonsen går det frem at mink er en art som er blitt mindre vanlig. Det er ikke kjent hvordan bestandsutviklingen til mink har vært etter 2002. Andre pattedyr som observeres jevnlig er sel. Det er i perioden 1991-2002 observert piggsvin og katt innenfor reservatet, men kun enkeltindivider.

Tabell 1. Status for noen våtmarks- og kulturlandskapsarter som hekker, har hekket, eller benytter Holandsosen naturreservat (eller tilsvarende habitat på Vegaøya). Hentet fra Carlsen m.fl. (2007) og Suul (2007). + = positiv bestandsutvikling, 0=stabil bestand, - = negativ bestandsutvikling.

Art	Rødlistestatus	Utvikling	Merknader
Sangsvane	Nær truet (NT)	0	Overvintrer
Grågås		0	
Brunnakke		0	
Snadderand	Sårbar (VU)	+	Hekking Sveavatnet, Kjellerhaugvatnet NR
Gravand		0	
Krikkand		0	
Stokkand		+	
Stjertand	Sårbar (VU)	-	Har hekket i Holandsosen NR
Knekkand	Sterkt truet (EN)	-	Mulig hekking Sveavatnet, Kjellerhaugvatnet
Skjeand	Sårbar (VU)	-	Dramatisk tilbakegang som hekkeart
Toppand		+	
Siland		+	
Smålom		-	Hekket tidligere i Holandsosen NR
Storlom	Sårbar (VU)	-	Hekker ikke lengre i kommunen
Havørn		+	Betydelig bestandsøkning de siste 20 årene
Heilo		-	
Myrsnipe		-	Sterk tilbakegang
Enkeltbekkasin		-	Økning i vinterhalvåret
Småspove		-	Tidligere vanlig, nå nesten utryddet på Vega
Storspove	Nær truet (NT)	-	
Vipe	Nær truet (NT)	-	Sterk tilbakegang siste årene
Rødstilk		-	Dramatisk tilbakegang
Brushane	Datamangel (DD)	-	Hekker ikke lengre på Vegaøya
Strandsnipe		+	
Tyvjo	Nær truet (NT)	-	Dramatisk tilbakegang
Hettemåke	Nær truet (NT)	-	Hekker ikke lengre på Vegaøya
Sanglerke	Nær truet (NT)	-	Hekker sannsynligvis ikke lengre på Vegaøya
Stær	Nær truet (NT)	0	
Sivspurv		0	
Bergirisk	Nær truet (NT)	-	
Buskskvett		+	
Steinskvett	Nær truet (NT)	-	

2.3.2 Vegetasjon

Vegetasjonen i Holandsosen preges av den kalkrike berggrunnen i området, og topografien som danner et svakt bølgende landskap med lave høyder og flate søkk mellom høydene. I søkkene er det en rekke små ferskvannstjern med vannvegetasjon, fukteng og rikmyr. På høydedragene er det lynghei som dominerer. Spredt i området finnes lauvkratt og skog. Det er noen mindre plantefelt med sitkagran og buskfuru i den nordøstlige delen av reservatet.



Myr- og våtmarksområde delvis gjengrodd med mjødukt. Foto: Bioforsk Nord Tjøtta. ©

Over halvparten av landarealet i Holandsosen består av tørr gras-urterik hei av rikere utforming, ofte kalt rikhei eller kalklynghei. Artsrikdommen i rikheiene varierer. Ekstremt rike utforminger finnes lengst sør og vest i reservatet. Rikhei er en globalt sjelden vegetasjonstype, og de store forekomstene på Vega er en av faktorene som gjør kulturlandskapet her unikt. Rikheiene i Holandsosen naturreservat er kjerneområde for den rødlistede planten vegamaure. Vegamaure finnes i Norge kun i Vega kommune, men er også kjent fra Island. Mens rikheiene i hovedsak finnes i skråningene opp mot høydene i terrenget, er heiene på toppen av en fattigere type. Dette er et mønster vi finner igjen i store deler av verdensarvområdet; fattig lynghei langs toppen av høydene og rik lynghei i liene ned mot lavereliggende arealer. Myrene mellom høydene er av mellomrike og rike utforminger. Stort sett er det fastmattemyr, mange steder med små tjern. Tabell 2 viser en oversikt over kjente rødlistede planter innenfor Holandsosen naturreservat.

Tabell 2: Oversikt over kjente rødlistede planter i Holandsosen naturreservat

Navn	Rødlistestatus
Engmarihånd	NT (Nær truet)
Vegamaure	NT (Nær truet)
Brudespore	NT (Nær truet)
Fjellnøkleblom	NT (Nær truet)
Bakkesøte	NT (Nær truet)
Marinøkkel	NT (Nær truet)

Tilstanden til vegetasjonen vurderes som middels til dårlig. Bakgrunnen for dette er at store deler av reservatet er under gjengroing som følge av opphørt beiting (Carlsen m.fl. 2007). Gjengroing med lauvskog og einer reduserer lystilgangen og endrer vekstvilkårene. Dette vil føre til at vegetasjonssammensetningen over tid endrer seg og planter tilpasset skog vil favoriseres. I lyngheiområdene er flatvoksende einer særlig en trussel mot dagens åpne og artsrike vegetasjon. I deler av reservatet truer plantefelt med sitkagran og buskfuru den stodegne vegetasjonen. Plantefeltene skygger ut hei- og myrvegetasjonen og vil på sikt endre landskapsbildet. Sitkagran har en enorm evne til å spre seg, og det ble i 2009 observert frøspredning fra feltene med sitkagran.



Gjengroing med og einer bjørk truer de kalkrike lyngheiene i Holandsosen.
Foto: Bioforsk Nord Tjøtta ©



Plantefelt med sitkagran innenfor reservatet. Foto: Bioforsk Nord Tjøtta ©

Karakteristisk for områder der beite har opphørt er at det tar relativt lang tid før gjengroingen blir synlig. Når den første skogen er etablert ser det imidlertid i mange tilfeller ut som utviklingen går raskere og området forandres mye på kort tid. Det er sannsynlig at gjengroingen i Holandsosen er kommet inn i en slik fase.

2.4 Bevaringsmål

Formålet med vern av Holandsosen naturreservat er å bevare et viktig våtmarksområde med naturlig tilhørende vegetasjon og dyreliv. Det er spesielt viktig å verne om områdets sentrale betydning for våtmarksfugl til alle årstider.

Siden verneformålet er noe vagt er det behov for å konkretisere naturkvalitetene som skal bevares innenfor verneområdet. For hver naturkvalitet er det definert et bevaringsmål. For å definere naturkvaliteter og bevaringsmål kreves kunnskap om naturtilstanden i området og utviklingstendenser. I Holandsosen naturreservat varierer kunnskapsnivået om de ulike naturkvalitetene. For naturkvaliteter der statusen ikke er tilstrekkelig kjent er det ikke definert bevaringsmål.

Naturkvalitet defineres som naturtyper, arter, geologi og landskap som skal bevares i et verneområde.

Bevaringsmål er den tilstanden en ønsker at en naturkvalitet i et verneområde skal ha. Bevaringsmål skal være målbare og kan eksempelvis presiseres gjennom mål for areal eller forekomst av bestemte arter.

2.4.1 Bevaringsmål fugleliv

Områdets betydning for våtmarksfugl ble spesielt vektlagt ved etablering av vernet. Siden slutten av 1970-tallet og frem til 2002 er det gjennomført systematiske registreringer av fuglelivet innenfor reservatet (Antonsen 1991- 2002). Med bakgrunn i dette samt en oppdatert status (Suul 2007) er det definert bevaringsmål for fuglelivet (tabell 2). Artene som er valgt ut er sårbare arter som har hatt en negativ bestandsutvikling i området. Rødstilk er også definert som en naturkvalitet med bevaringsmål selv om dette fremdeles er en relativt vanlig art. Bakgrunnen er at vi antar at bestandssituasjonen for rødstilk vil kunne gjenspeile tilstanden for flere andre våtmarksfugler. Det er svært begrenset erfaring med bruk av bevaringsmål. Etter hvert som kunnskapsgrunnlaget og erfaringen med bruk av bevaringsmål øker kan det være behov for justeringer.

Tabell 2: Definerte naturkvaliteter knyttet til fuglelivet i Holandsosen naturreservat, mål og overvåkning.

Naturkvalitet	Bevaringsmål	Tiltak	Overvåkning
Hekkeområde for smålom	Årlig forekomst/hekking av smålom	Predator-bekjempelse og beiting	Hvert år av oppsyn
Hekkeområde for brushane	Leik med minst tre spillende hannfugler hvert år		Hvert år av oppsyn
Hekkeområde for rødstilk	Hekkebestanden av rødstilk skal opprettholdes med 8 eller flere hekkende par		Hvert år av oppsyn

2.4.2 Bevaringsmål vegetasjon

Formålet med vern av Holandsosen naturreservat er å bevare et rikt våtmarksområde med særlig stor verdi for våtmarksfugl. I Carlsen m.fl. (2007) går det frem at det er store botaniske

verdier i Holandsosen naturreservat. I den videre forvaltningen av området vil bevaring av vegetasjon være et tema på linje med fuglelivet. Som en følge av arbeidet til Carlsen m.fl. (2007) er utbredelsen av ulike vegetasjonstyper innenfor reservatet godt kjent. Bevaringsmålene knyttet til vegetasjon tar utgangspunkt i dette arbeidet. Etter hvert som kunnskapsgrunnlaget og erfaringen med bruk av bevaringsmål øker kan det være behov for justeringer.

For å gjøre arbeidet med overvåking av bevaringsmålene skal det velges ut to referanseområder for hver av naturkvalitetene ”kalkrik lynghei” og ”rike myr- og våtmarksområder”. Målet er at tilstanden til naturkvaliteten i referanseområdet skal si noe om den tilstanden til naturkvaliteten i resten av reservatet.

Tabell 3: Definerte naturkvaliteter knyttet til vegetasjon i Holandsosen naturreservat, mål, tiltak og overvåking.

Naturkvalitet	Bevaringsmål	Tiltak	Overvåking
Kalkrik kystlynghei ¹	<ol style="list-style-type: none"> 1. Reinrose, brudespore og rødflangre skal forekomme 2. Flatvoksende einer skal ikke forekomme i mer enn 10 % av området 	Beiting og Rydding. Lyngbrenning	Overvåkes hvert tredje år, 1. gang sommer 2011
Rike myr- og våtmarksområder ¹	<ol style="list-style-type: none"> 1. Marihånd-arter, blåstarr, loppestarr og hårstarr skal forekomme 2. Mjødurt eller lauvskog skal ikke forekomme i mer enn 10 % av området 	Beiting og rydding av lauvkratt	Overvåkes hvert tredje år, 1. gang sommer 2011
Stedegen vegetasjon	Sitkagran og buskfuru skal ikke forekomme innenfor reservatet	Uttak av skog og frøplanter	Årlig
Vegamaure	<i>Bevaringsmål utarbeides i 2010, jfr. tiltaksplan.</i>		Årlig

¹ Det skal opprettes to referanseområder for naturkvaliteten som blir overvåkningsenheten.

3 Brukerinteresser

3.1 Verneforskriften og brukerinteresser

Verneforskriften danner rammene for hva som er tillatt innenfor Holandsosen naturreservat. I dette kapittelet vil aktuelle bestemmelser i verneforskriften knyttes opp mot de ulike brukerinteressene. Det henvises i teksten til kapittel og punkt i verneforskriften. Hele verneforskriften ligger i vedlegg 1.

Det er særlig noen kapittel i verneforskriften som har betydning for forvaltningen. I kapittel IV går det frem hvilke bestemmelser som gjelder for reservatet, her er det opplistet hvilke aktiviteter som ikke er tillatt innenfor reservatet. I kapittel V går det frem hvilke aktiviteter som er unntatt bestemmelsene i kapittel IV, mens det i kapittel VI går det frem hvilke aktiviteter Fylkesmannen kan gi tillatelse til etter søknad. Aktiviteter som er forbudt gjennom bestemmelsene i kapittel IV, og ikke er nevnt i kapittel V eller VI er i utgangspunktet forbudt. Fylkesmannen kan gi dispensasjon fra vernebestemmelsene i enkelte tilfeller, dette er nærmere beskrevet i kapittel 5.2.4.

3.2 Primærnæring – jordbruk og skogbruk

3.2.1 Status - jordbruk og skogbruk

Holandsosen naturreservat er en del av et gammelt kulturlandskap. Bruk av Holandsosen som beiteområde opphørte omtrent på samme tid som området ble midlertidig fredet. Fra 1980 og frem til i 2009 har området i liten grad blitt benyttet i forbindelse med jordbruksnæring. I 2009 ble det satt opp et nytt utmarksgjerde som i stor grad følger reservatgrensa. I beitesesongen 2009 var det ca. 15 ungdyr av storfe og 85 sau på beite i reservatet.

I Vegaøyen verdensarvområde er det opprettet en egen tilskuddsordning for å stimulere til økt beiting og slått. Verdensarvområdet er delt i 4 soner med ulike tilskuddssatser for hver sone. Holandsosen er i sone 0. Ordningen administreres av Fylkesmannens landbruksavdeling.

For 2009 var tilskuddssatsene i sone 0:

Sats per sau:	250.-
Sats per storfe:	800.-

Skogbruksinteressene innenfor reservatet vurderes som små. Det er plantet noe sitkagran og buskfuru innenfor reservatet, men omfanget er beskjedent.



Storfe på beite i lyngheiene i Holandsosen sommeren 2009.
Foto: Ingvild Gabrielsen ©

3.2.2 Forvaltningsmål - jordbruk og skogbruk

- Få på plass et beiter regime som bidrar til at området naturkvaliteter opprettholdes.
- I områder som er under gjengroing skal landskapet gjenskapes til slik det var ved tidspunkt for midlertidig fredning.
- Sitkagran og buskfuru som er plantet innenfor naturreservatet skal fjernes.
- Lauvskog og einer som har etablert seg i lynghei- og våtmarksområder skal fjernes.

Berørte bevaringsmål:

- Årlig forekomst/hekking av smålom
- Brushaneleik med minst tre spillende hannfugler hvert år
- Hekkebestanden av rødstilk skal opprettholdes med 8 eller flere hekkende par
- Flatvoksende einer skal ikke forekomme i mer enn 10 % av referanseområdene for kalkrik kystlynghei
- Mjødurt eller lauvskog skal ikke forekomme i mer enn 10 % av referanseområdene for rike myr- og våtmarksområder
- Sitkagran og buskfuru skal ikke forekomme innenfor reservatet

3.2.3 Rammer og regelverk - jordbruk og skogbruk

Flere av bestemmelsene i forskrift for Holandsosen naturreservat har betydning for bruk av området til primærnæring. Nedenfor gis en sammenstilling av de viktigste punktene.

I verneforskriftens kapittel V går det frem at vernebestemmelsene ikke er til hinder for *"utmarksbeite og utmarksslått som på vernetidspunktet, eller der dette tidligere har vært vanlig*. Beitingen i Holandsosen naturreservat opphørte omtrent på samme tid som området ble midlertidig fredet. Det finnes ikke nøyaktige tall for omfanget av beiting før denne tid. I følge Carlsen m.fl. (2007) beitet det storfe, hest og sau i området. Beitetrykket var høyt og dyrene ble satt ut tidlig om våren og beitet til langt ut på høsten. Avgrensningen av beiteområdet strekte seg utover grensene til naturreservatet. Siden det ikke finnes nøyaktige tall for tidligere tids omfang av beiting innenfor reservatet vil Fylkesmannen legge til grunn et beiteomfang som anbefalt i skjøtselsplanen.

Vernebestemmelsene er ikke til hinder for *"gjødsling og bruk av overflatedyrket beiteareal på Nautøya."* På øvrige arealer er det ikke tillatt med gjødsling.

Vernebestemmelsene er ikke til hinder for *"vedlikehold av eksisterende gjerder"*. I kapittel VI åpnes det for at Fylkesmannen kan gi tillatelse til *"bygging av nye gjerder"*. Det ble vinteren 2009 gitt tillatelse til inngjerding av reservatet for å legge til rette for beiting. Ved oppføring av nye gjerder vil bestemmelsene om vedlikehold også gjelde disse.

Vernebestemmelsene er ikke til hinder for *"tynning og avvirkning av plantefelt."* Det er et forvaltningsmål at plantefeltene avvirknes, jfr. 3.2.2, og Fylkesmannen vil ta initiativ til dette. I forbindelse med avvirkning av plantefelt kan det være aktuelt å gi tillatelse til motorisert transport for frakt av virke. Det vil være vesentlig at det ikke blir store kjøreskader på vegetasjonen i reservatet. For å hindre unødig forstyrrelse av fuglelivet i hekketida ønsker Fylkesmannen at hogst skjer i perioden 31. Juli-15. april.

I henhold til kapittel IV i vernebestemmelsene er *"All vegetasjon i vann og på land fredet mot enhver form for skade og ødeleggelse."* Lyngbrenning er dermed i utgangspunktet ikke tillatt.

Fylkesmannen er interessert i mer kunnskap om hvordan lyngbrenning påvirker kalkrike lyngheier. Vi er dermed positiv til å innvilge dispensasjon til gjennomføring av lyngbrenning i begrensede deler av reservatet. En viktig forutsetning er at dette gjennomføres i samarbeid med en forskningsinstitusjon som følger opp vegetasjonsutviklingen i etterkant.

3.3 Jakt og fiske

3.3.1 Status - jakt og fiske

Innenfor naturreservatet er det tillatt med jakt på hjortevilt og fellefangst av mink. Fiske og jakt på sel er også tillatt. Etter at elgen etablerte seg på Vega på 80-tallet har det bygd seg opp en stabil elgstamme på øya som det i dag jaktes på. I hvilken grad Holandsosen benyttes som jaktområde for elg er ikke kjent. Områdets betydning for fiske og jakt på sel er heller ikke kjent. Det samme gjelder fellefangst på mink.

3.3.2 Forvaltningsmål - jakt og fiske

- Området skal kunne benyttes til jaktformene som er tillatt i henhold til verneforskriften.
- Det skal stimuleres til fellefangst av mink innenfor reservatet.

Berørte bevaringsmål:

- Årlig forekomst/hekking av smålom
- Brushaneleik med minst tre spillende hannfugler hvert år
- Hekkebestanden av rødstilk skal opprettholdes med 8 eller flere hekkende par

3.3.3 Rammer og regelverk - jakt og fiske

Det er ikke tillatt med jakt, fangst og bruk av skytevåpen innenfor verneområdet, med unntak for hjorteviltjakt, fellefangst på mink, fiske og jakt på kystsel. Det er også unntak fra båndtvangen for lovlig bruk av hund ved jakt på hjortevilt, og ved ettersøk etter skadet hjortevilt. Det er ikke åpnet for motorisert ferdsel i forbindelse med eventuell uttransport av skutt hjortevilt.

I henhold til vernebestemmelsene kan Fylkesmannen gi tillatelse til; ”*Felling av vilt som forårsaker vesentlig skade.*” En slik tillatelse vil kunne gis hvis viltarter gjør skade på fuglelivet i reservatet. Det kreves også tillatelse fra grunneier og annet lovverk.

3.4 Friluftsliv og rekreasjon

3.4.1 Status - friluftsliv og rekreasjon

Holandsosen naturreservat er en del av et område som benyttes som tur- og rekreasjonsområde. Det går flere stier/tråkk gjennom området og en av disse ble merket i 2008. En sårbarhetsanalyse gjennomført i 2009 viser at deler av stien går gjennom et viktig hekkeområde for fugl. Med bakgrunn i dette kan det være aktuelt å legge om deler av stien. Områdets bruk til rekreasjon og friluftsliv antas å øke i framtiden som følge av økt turisme på Vega. Holandsosen naturreservat ligger mellom Vega Havhotell og Nes, og vil være et naturlig tur- og rekreasjonsområde for besøkende til Vega.



Islandsport ved starten av turstien ved Vega havhotell.
Foto: Ingvild Gabrielsen ©

3.4.2 Forvaltningsmål - friluftsliv og rekreasjon

- Området skal kunne benyttes som friluftsliv- og rekreasjonsområde.
- Forstyrrelsen på fuglelivet som følge av ferdsel skal begrenses og ved behov skal ferdsel kanaliseres bort fra de mest sårbare områdene.

Berørte bevaringsmål:

- Årlig forekomst/hekking av smålom
- Brushanelek med minst tre spillende hannfugler hvert år
- Hekkebestanden av rødstilk skal opprettholdes med 8 eller flere hekkende par

3.4.3 Rammer og regelverk - friluftsliv og rekreasjon

Det er ikke ferdselsforbud i Holandsosen naturreservat og det er dermed ingen begrensninger på folks mulighet til ferdsel i området. I forhold til etablering av nye stier er dette et tilretteleggingstiltak som kan kreve dispensasjon fra verneforskriften. Tiltaket må vurderes opp mot formålet med vernet.

3.5 Undervisning, formidling og forskning

3.5.1 Status - undervisning, formidling og forskning

Holandsosen naturreservat er i dag lite benyttet i undervisnings- og forskningssammenheng. Områdets karakter, beliggenhet samt utfordringer i forhold til skjøtsel gjør at potensialet for slik virksomhet stor. Holandsosen naturreservat ligger innenfor Vegaøyen Verdensarvområde samt i umiddelbar nærhet til Vega Havhotell og Nes der verdensarvporten vil etableres. Det knytter seg stor informasjonsverdi til områdets rike vegetasjon og fugleliv samt kulturhistorie.

Bruk av Holandsosen naturreservat i undervisning-, formidling- og forskningsaktivitet (FOU) vil kunne gi økt kunnskap om verneverdiene i området. Fylkesmannen ønsker et tett samarbeid med FOU-institusjoner som ønsker å benytte naturreservatet.

3.5.2 Forvaltningsmål - undervisning, formidling og forskning

- Det skal legges til rette for undervisning, formidling og forskning innenfor verneområdet så fremt dette ikke går utover verneformålet.

3.5.3 Rammer og regelverk - undervisning, formidling og forskning

Plante- og dyrelivet er fredet innenfor naturreservatet. En del forskningsaktivitet vil kreve dispensasjon fra denne bestemmelsen.

3.6 Bygninger og tekniske inngrep

3.6.1 Status - bygninger og tekniske inngrep

Ei kraftlinje krysser grensa i den nordvestlige delen av reservatet. Det er for øvrig ikke bygninger eller andre nyere tekniske inngrep innenfor reservatet.

3.6.2 Forvaltningsmål - bygninger og tekniske inngrep

- Nye bygninger eller andre større tekniske inngrep skal ikke etableres innenfor reservatet med unntak for et eventuelt leskjul for utegangersau.

3.6.3 Rammer og regelverk - bygninger og tekniske inngrep

Det er et generelt forbud mot fysiske inngrep i naturreservatet i verneforskriftens kapittel IV. Her er det listet opp ulike aktiviteter som ikke er tillatt. Opplistningen er ikke uttømmende, dette innebærer også et forbud mot lignende inngrep.

Fylkesmannen kan gi tillatelse til; ”*etablering av nye anlegg for kystverkets virksomhet*”. Dette kan eksempelvis være oppføring av skilt eller merking av skipsleier. Fylkesmannen kan også gi tillatelse til etablering av gjerder.

I den nordvestlige delen av naturreservatet krysser en kraftledning. Dette går ikke frem av verneforskriften. I forbindelse med vedlikehold på kraftlinja kan det være behov for dispensasjon fra vernebestemmelsene. I forbindelse med en felles gjennomgang av alle naturreservater i Nordland vil vi sende inn et samlet forslag til forskriftsendring slik at vedlikehold av eksisterende kraftlinjer blir direkte unntatt fra vernebestemmelsene.

I skjøtelsesplan for Holandsosen naturreservat foreslås det helårsbeite med gammelnorsk sau. For å få tillatelse til helårsbeite krever Mattilsynet at dyrene har tilgang til leskjul. I denne forbindelse kan de bli aktuelt å gi dispensasjon fra verneforskriften for oppføring av leskjul. For å kunne gi en dispensasjon er det viktig at leskjulet lokaliseres sånn at det ikke kommer i konflikt med verneverdiene i reservatet. Vi ser det som naturlig at et eventuelt leskjul plasseres nært grensen av reservatet.

4 Forvaltningsoppgaver og tiltak

4.1 Oppsyn

4.1.1 Status og utfordringer - oppsyn

Med vernevedtaket oppstår det behov for å føre kontroll med at verneforskriftene og eventuelle dispensasjonsvedtak overholdes. Et effektivt og faglig dyktig naturoppsyn er viktig for å kunne følge med i utviklingen i verneområdene, både når det gjelder naturtilstanden og bruken av området.

Statens Naturoppsyn (SNO) ble opprettet med hjemmel i Lov om naturoppsyn av 21.06.1996, og skal ivareta nasjonale miljøvernoppgaver og forebygge miljøkriminalitet. Statens Naturoppsyn har ansvar for oppsyn i verneområdene i Norge. Lov om statlig naturoppsyn hjemler naturoppsyn innenfor følgende særlover; naturmangfoldloven, friluftsløven, motorferdselloven, kulturminneloven, viltloven, lakse- og innlandsfiskekloven og deler av forurensingsloven. Statens Naturoppsyn sine viktigste oppgaver er:

- å ivareta nasjonale miljømål
- kontroll i forhold til lover, forskrifter og andre regelverk
- å forebygge miljøkriminalitet
- veiledning og informasjon
- praktiske skjøtselsoppgaver av ulik art
- registrering og dokumentasjon

Det er en SNO-stilling tilknyttet kysten av Sør-Helgeland, denne er blant annet ansvarlig for oppsyn i Holandsosen naturreservat og de andre verneområdene på Vega. For Holandsosen naturreservat kjører SNO i tillegg tjenester lokalt til å gjennomføre deler av oppsynet.

I Holandsosen naturreservat vil følgende oppgaver være særlig aktuelle:

- ✓ Kontroll med verneforskriften.
- ✓ Overvåke naturkvalitetene i området med spesiell vekt på arter og naturtyper der det er utarbeidet bevaringsmål.
- ✓ Overvåke restaurerings- og skjøtselstiltak.
- ✓ Overvåke hvordan bruken av området utvikler seg.
- ✓ Informasjon og veiledning til brukere og besøkende

Statens Naturoppsyn har mange arbeidsoppgaver, store områder og begrenset med ressurser. Det er per i dag ikke nok kapasitet til å gjennomføre oppgavene nevnt over på en tilstrekkelig måte og det er behov for å styrke Statens Naturoppsyn på Helgeland og i Nordland for øvrig.

4.1.2 Forvaltningsmål - oppsyn

- Oppsynet skal påse at bestemmelsene i verneforskriften overholdes.
- Oppsynet skal følge opp overvåkningsplan for reservatet (utarbeides i løpet av 2009)
- Oppsynet skal drive informasjonsarbeid

4.1.3 Retningslinjer - oppsyn

Følgende retningslinjer skal legges til grunn for oppsynet i Holandsosen naturreservat:

- Det gjennomføres oppsyn etter gjeldende lovverk

- Statens Naturoppsyn skal samarbeide med andre etater, herunder grunneier, brukere, Fylkesmannen og politi. Oppsynsvirksomheten skal utformes i samråd med forvaltningsmyndigheten
- Den etablerte rutinen for bestillingsdialog mellom Fylkesmannen og Statens Naturoppsyn videreføres, slik at en i felleskap kan prioritere aktuelle oppgaver for oppsynet.

4.1.4 Tiltak - oppsyn

Styrke oppsynet fra dagens nivå til ca. tre ukeverk

Ansvarlig: Statens Naturoppsyn, Direktoratet for naturforvaltning

Gjennomføres:

Kostnad:

Prioritet: 1 - Høy

4.2 Skjøtsel

Informasjonen er i stor grad hentet fra Carlsen m.fl. (2007).

4.2.1 Status og utfordringer - skjøtsel

Store deler av Holandsosen naturreservat er preget av gjengroing og planting av fremmede treslag, dette er nærmere beskrevet i kapittel 2.3.2.

Det er store verdier knyttet til både fugleliv og vegetasjon innenfor reservatet. Målet med skjøtselstiltakene er todelt:

- Sikre og bevare det botaniske mangfoldet/sammensetninga i de kalkrike kystlyngheiene og i rikmyrene.
- Bedre kvaliteten på våtmarksområdene for å legge til rette for reetablering og bestandsvekst av fuglearter som er avhengige av våtmarka som hekkeområde.

På grunn av rik orkidéflora knyttet til den rike lyngheia og rikmyrene er den optimale skjøtselen beiting med storfe. Storfe beiter også i større grad enn sau i fuktige myr- og engområder. I restaurerings- og den tidlige skjøtselsfasen anbefales det i tillegg beite med sau. Sau beiter på lauvkratt slik at disse etter hvert dør og saubeite gir mindre gjenvekst enn manuell rydding. Det foreslås i tillegg til sommerbeite med sau og storfe helårsbeite med gammelnorsk sau da denne vil redusere oppslag av vedvekster. I tillegg til beite anbefales det i restaureringsfasen noe manuell rydding av einer og lauvkratt.

For å øke kunnskapen om brenning av kalkrike lyngheier foreslås det å etablere prøveområder med lyngbrenning på begrensede arealer i Holandsosen naturreservat. Prøveområdene skal følges opp med jevnlig registreringer av vegetasjonen.

I den østlige delen av reservatet er det noen mindre plantefelt med sitkagran og buskuru. Etter flere gode frøår er det observert spredning av sitkagran inn i lyngheiene. Uttak av sitkagran er en prioritert forvaltningsoppgave. Plantefeltene er avgrenset på kart i vedlegg 2.

4.2.2 Forvaltningsmål - skjøtsel

- Få på plass et beiter regime som bidrar til at området naturkvaliteter opprettholdes.
- I områder som er under gjengroing skal landskapet gjenskapes til slik det var ved tidspunkt for midlertidig fredning.
- Lauvskog og einer som har etablert seg i lynnhei- og våtmarksområder skal fjernes.
- Sitkagran og buskfuru som er plantet innenfor naturreservatet skal fjernes.
- Lyngbrenning som metode skal prøves ut på mindre områder i reservatet. Målet er å bevare de kalkrike kystlyngheiene og samtidig øke beiteverdien av disse

Berørte bevaringsmål:

- Årlig forekomst/hekking av smålom
- Brushaneleik med minst tre spillende hannfugler hvert år
- Hekkebestanden av rødstilk skal opprettholdes med 8 eller flere hekkende par
- Flatvoksende einer skal ikke forekomme i mer enn 10 % av referanseområdene for kalkrik kystlynghei.
- Mjødurt eller lauvskog skal ikke forekomme i mer enn 10 % av referanseområdene for rike myr- og våtmarksområder
- Sitkagran og buskfuru skal ikke forekomme innenfor reservatet



Holandsosen naturreservat ble gjerdet inn i 2009 for å tilrettelegge for beiting. Her følger det nye gjerdet et gammelt steingjerde. Foto: Ingvild Gabrielsen ©

4.2.3 Retningslinjer - skjøtsel

- Alle skjøtselstiltak skal skje i samarbeid med Fylkesmannen, Vega kommune og SNO, grunneiere skal være informert.
- Gjennomføring av tiltak som medfører menneskelig aktivitet, eksempelvis gjerding eller manuell rydding, bør gjøres i perioden 31.juli-15.april for å unngå forstyrrelse i hekketida.
- Skjøtselstiltak skal ikke være til hinder for ferdsel i området.

- Sammensetningen av beitedyr bør gjenspeile den opprinnelige bruken, det bør velges lette storferaser, evt. ungdyr og en del av sauene bør være av rasen gammelnorsk sau.
- Beitedyr bør settes på beite så tidlig som mulig om våren, helårsbeite med gammelnorsk sau er ønskelig.
- Ved rydding av lauvskog og einer skal materialet fraktes ut av reservatet, eventuelt samles på et egnet sted for brenning.
- Uttak av plantefelt bør skje på en tid av året da det er tørt i jorda for å unngå skade i våtmarksområdene.
- Ved uttak av sitkagran og buskfuru er det ønskelig å få fjernet mest mulig av biomassen fra reservatet.

4.2.4 Tiltak - skjøtsel

Fjerning av sitkagran¹

Ansvarlig:	Fylkesmannen i Nordland i samarbeid med Vega kommune, SNO, Stiftelsen Vegaøyen Verdensarv og grunneiere
Gjennomføres:	2010-2011
Kostnad:	100 000.- hvert år
Prioritet:	1 - Høy

Lyngbrenning i utvalgte områder med påfølgende vegetasjonskartlegging

Ansvarlig:	Fylkesmannen i Nordland i samarbeid med grunneiere, Vega kommune og forskningsinstitusjon
Gjennomføres:	2010-2014
Kostnad:	35 000.- første år, deretter 100 000.- hvert andre år
Prioritet:	1 - Høy

Manuell rydding av lauvkratt og einer

Ansvarlig:	Fylkesmannen i Nordland i samarbeid med Vega kommune, SNO, Stiftelsen Vegaøyen Verdensarv og beitebrukere
Gjennomføres:	2010 og 2011
Kostnad:	50 000.- hvert år
Prioritet:	2 - Middels

Fjerning av buskfuru

Ansvarlig:	Fylkesmannen i Nordland i samarbeid med Vega kommune, SNO, Stiftelsen Vegaøyen Verdensarv og grunneiere
Gjennomføres:	2012
Kostnad:	30 000.-
Prioritet:	2 - Middels

¹Plantefeltene er avmerket på kart i vedlegg 2.

4.3 Overvåkning

4.3.1 Status og utfordringer - overvåkning

En god forvaltning krever kunnskap om naturkvalitetene innenfor verneområdet og tilstanden på disse. En jevnlig overvåkning av naturkvalitetene er nødvendig for å vurdere tilstand og

eventuelt behov for tiltak. Det har ikke vært gjennomført noen systematisk overvåkning av reservatet tidligere. Med registreringene fra Johan Antonsen og vegetasjonskartleggingen gjennomført i 2007 (Carlsen m.fl. 2007) har vi likevel god oversikt over tilstanden til de fleste naturkvalitetene innenfor reservatet. I forbindelse med utarbeidelse av forvaltningsplanen er det definert bevaringsmål for utvalgte naturkvaliteter i reservatet. Oppfølging av disse vil være sentralt i overvåking av reservatet. Det er en stor utfordring å definere bevaringsmål som skal gjenspeile tilstanden til alle naturkvalitetene innenfor reservatet. Bevaringsmålene som presenteres for Holandsosen naturreservat kan bli endret ved revidering av planen som en følge av mer kunnskap, og erfaring med den praktiske bruken.

Det planlegges flere skjøtselstiltak i Holandsosen naturreservat fra 2010 og fremover. Det er i denne perioden spesielt viktig med en årlig overvåkning av virkningen de ulike skjøstels-tiltakene har på naturkvalitetene som skal bevares. Skjøtsel og restaurering av naturområder er et arbeidsfelt der man fremdeles har lite kunnskap, og det er usikkert hvordan naturkvalitetene vil reagere på skjøtselen. Det er særlig usikkerhet knyttet til beregninger av antall beitedyr i den tidlige skjøstels-/restaureringsfasen. Beitetrykket må være høyt nok til å oppnå den restaureringen eller skjøtselen som er ønskelig, samtidig som det ikke skal skade vegetasjon og jordsmonn. Det er også viktig å finne ut hvorvidt sauebeiting er en trussel for den stedvis rike orkidéfloraen i lyngheiene.

Det er lite kunnskap om hvordan ferdsel påvirker naturkvalitetene innenfor reservatet. Holandsosen naturreservat benyttes i dag en del til rekreasjon og friluftsliv, men det er forventet at denne bruken av reservatet skal øke. Overvåkning av ferdsel og eventuelle virkninger på naturkvalitetene blir dermed viktig.

4.3.2 Forvaltningsmål - overvåkning

- Overvåkingen av Holandsosen naturreservat skal gi økt kunnskap om naturkvalitetene, og endringer i tilstand.
- Overvåking av Holandsosen naturreservat skal gi økt kunnskap om hvordan skjøtsel påvirker naturkvalitetene.
- Overvåking av Holandsosen naturreservat skal gi økt kunnskap om hvordan ferdsel påvirker naturkvalitetene

4.3.3 Retningslinjer - overvåkning

- Fylkesmannen har hovedansvar for overvåking av naturkvalitetene i reservatet, Statens Naturoppsyn vil i de fleste tilfellene stå for den praktiske gjennomføringen. Dette avklares årelig gjennom bestillingsdialogen.
- Statens Naturoppsyn rapporterer til Fylkesmannen ved behov og minst en gang per år.
- Utvikling og tilstand til bevaringsmålene skal evalueres av Fylkesmannen og tiltak skal settes inn om nødvendig.

4.3.4 Tiltak - overvåkning

Velge ut referanseområder for overvåkning av bevaringsmål på vegetasjon

Ansvarlig:	Fylkesmannen i Nordland
Gjennomføres:	2010
Kostnad:	10 000.-
Prioritet:	1 - Høy

Utarbeide bevaringsmål for vegamaure

Ansvarlig:	Fylkesmannen i Nordland i samarbeid med forskningsinstitusjon
Gjennomføres:	2010
Kostnad:	15 000.-
Prioritet:	1 - Høy

Utarbeide enkel overvåkningsplan

Ansvarlig:	Fylkesmannen i Nordland og Statens Naturoppsyn
Gjennomføres:	2009
Kostnad:	0.-
Prioritet:	1 - Høy

4.4 Informasjon og tilrettelegging

4.4.1 Status og utfordringer – informasjon og tilrettelegging

Det er utarbeidet informasjonsplakat for Holandsosen naturreservat, se vedlegg 3. En plakat er satt opp ved Vega havhotell. Det skal i tillegg settes opp en plakat på Nes og en plakat langs veien sør for reservatet. Naturreservatet er merket med grensemerker og verneskilt. Informasjon om naturreservatet er tilgjengelig på <http://nordland.miljostatus.no>.

Det forventes økt bruk av reservatet. Behovet for å formidle kunnskap om verneverdiene og bestemmelsene for reservatet vil vokse i takt med dette. Ved gjennomføring av restaurerings- og skjøtselstiltak vil det være behov for å informere om dette til fastboende og besøkende. Mange av turistene som besøker Vega er ikke fra Norge og det kan være behov for å utarbeide informasjonsmateriell på engelsk, tysk og fransk. Behovet for dette bør vurderes sammen med det lokale reiselivet på Vega.

Det er i dag merket en sti gjennom reservatet i tillegg til flere umerkede stier og tråkk. Eventuelt andre tilretteleggingstiltak må vurderes opp mot verneformålet. Ved økt ferdsel kan det bli behov for å kanalisere ferdselen. Dette kan eksempelvis gjøres gjennom informasjonstiltak og merking av stier utenom de mest sårbare områdene.

4.4.2 Forvaltningsmål – informasjon og tilrettelegging

- Informasjonsarbeidet i og utenfor Holandsosen naturreservat skal bidra til at alle besøkende får informasjon om naturkvalitetene i området og bestemmelsene i verneforskriften.
- Informasjonsarbeidet skal bidra til at naturkvalitetene ivaretas.
- Tilrettelegging for ferdsel skal sikre naturkvalitetene i reservatet.

4.4.3 Retningslinjer – informasjon og tilrettelegging

- Alt informasjonsmateriell skal utarbeides av, eller i samarbeid med Fylkesmannen.
- Det skal være en tett dialog mellom Fylkesmannen og Stiftelsen Vegaøyen Verdensarv om informasjonsarbeidet.

4.4.4 Tiltak – informasjon og tilrettelegging

Oppføring av informasjonsplakater på Nes og sør for reservatet

Ansvarlig:	Statens Naturoppsyn
Gjennomføres:	2010
Kostnad:	0.-
Prioritet:	1 - Høy

Utarbeiding/oppføring av felles informasjonsplakat for naturreservatene på Vegaøya¹

Ansvarlig:	Fylkesmannen i Nordland og Statens Naturoppsyn
Gjennomføres:	2010
Kostnad:	10 000.-
Prioritet:	2 - Middels

Utarbeide ny informasjonsplakat for Holandsosen naturreservatene

Ansvarlig:	Fylkesmannen i Nordland
Gjennomføres:	2011
Kostnad:	5 000.-
Prioritet:	2 - Middels

Utarbeiding av informasjonsplakater på engelsk, tysk og fransk²

Ansvarlig:	Fylkesmannen i Nordland
Gjennomføres:	2011
Kostnad:	10 000.-
Prioritet:	2 - Middels

Utarbeide brosjyre med informasjon om naturvernområder i Vega kommune³

Ansvarlig:	Fylkesmannen i Nordland og Statens Naturoppsyn
Gjennomføres:	2012
Kostnad:	25 000.-
Prioritet:	2 - Middels

Oppdatere informasjon om Holandsosen naturreservat på ”Miljøstatus i Nordland”

Ansvarlig:	Fylkesmannen i Nordland
Gjennomføres:	Årlig
Prioritet:	1 - Høy

Omlegging av eksisterende sti for å kanalisere ferdsel unna sårbart område

Ansvarlig:	Fylkesmannen i Nordland og Statens Naturoppsyn
Gjennomføres:	2010
Kostnad:	30 000.-
Prioritet:	2 - Middels

¹Tiltaket omfatter Kjellerhaugvatnet, Holandsosen og Eidemslie naturereservat, oppgitt kostnad er totalt for alle områdene.

²Vurderes sammen med Stiftelsen, Vegaøyen Verdensarv

³ Tiltaket omfatter alle verneområdene på Vega, oppgitt kostnad er totalt for alle områdene.



Informasjonsplakat for Holandsosen naturreservat ved Vega havhotell. Foto: Ingvild Gabrielsen ©

5 Saksbehandling

5.1 Forvaltningsmyndigheter

Ansvaret for forvaltningen av Holandsosen naturreservat involverer følgende myndigheter:

Miljøverndepartementet (MD) er øverste myndighet for miljøforvaltningen i Norge. Departementet har ansvaret for at den miljøpolitikken Stortinget har vedtatt blir gjennomført. MD er overordnet myndighet for forvaltningen av områder vernet etter naturvernloven (erstattet av naturmangfoldloven 1.7.2009).

Direktoratet for naturforvaltning (DN) er øverste fagmyndighet for naturvernområder i Norge og har hovedansvar for forvaltning av områder vernet etter naturvernloven (erstattet av naturmangfoldloven 1.7.2009). DN avgjør hvem som skal være forvaltningsmyndighet for det enkelte verneområde. DN er klageinstans for vedtak som forvaltningsmyndigheten i det enkelte verneområdet har gjort. DN skal også veilede forvaltningsmyndigheten i praktiseringen av verneforskriftene.

Fylkesmannen i Nordland (FM) er forvaltningsmyndighet for Holandsosen naturreservat.

Vega kommune er myndighet for øvrig lovverk som kan få betydning innen Kjellerhaugvatnet naturreservatet, eksempelvis plan- og bygningsloven og motorferdselsloven.

5.2 Lovverk, føringer og forvaltning

5.2.1 Forholdet til ny naturmangfoldlov

Vedtak om vern av Holandsosen naturreservat er hjemlet naturvernloven. Den 1. juli 2009 trådte naturmangfoldloven i kraft og naturvernloven ble opphevet. Selv om naturvernloven er opphevet, gjelder verneforskrifter vedtatt i medhold av den inntil Kongen bestemmer noe annet, jf naturmangfoldloven § 77 første punktum.

5.2.2 Forholdet til andre lovverk

Forskrifter gitt med hjemmel i naturvernloven (erstattet av naturmangfoldloven 1.7.2009) går foran andre lover eller forskrifter dersom det er ulikheter mellom bestemmelsene. Det er også viktig å merke seg at det øvrige lovverk gjelder i tillegg til verneforskriften. Ved søknader om tillatelse til motorisert ferdsel vil det i de fleste tilfeller være nødvendig med både dispensasjon fra motorferdselloven og fra verneforskriften. Med få unntak vil verneforskriften ha strengere bestemmelser vedrørende bruk og tiltak enn annet lovverk. Det er derfor naturlig at en søknad om dispensasjon først blir behandlet av Fylkesmannen. Forskrifter gitt med hjemmel i naturvernloven (erstattet av naturmangfoldloven 1.7.2009) begrenser ikke rådighetsutøvelsen utenfor verneområdet.

For mange tiltak vil det også være nødvendig å innhente grunneiers tillatelse.

5.2.3 Forvaltning av verneforskriften

Verneforskriften har som formål å opprettholde den tilstanden som området var i ved fredningstidspunktet, samt å fremme verneformålet. Forvaltningsansvaret for Holandsosen naturreservat ligger hos Fylkesmannen i Nordland, og det er Fylkesmannens ansvar at verneforskriften blir forvaltet i forhold til verneformålet. Hvis verneverdiene forringes, er det Fylkesmannens ansvar at nødvendige tiltak blir igangsatt. Videre skal Fylkesmannen behandle og avgjøre alle søknader. Klage på vedtak skal gå via Fylkesmannen og sluttbehandles av Direktoratet for naturforvaltning.

Forvaltningen av verneområdet skal skje med et langsiktig perspektiv. Dette stiller krav til langsiktig tenkning hos både de daglige brukerne og Fylkesmannen.

5.2.4 Dispensasjonsbestemmelsen

Når naturmangfoldloven trådte i kraft 1. Juli 2009 ble den generelle dispensasjonsbestemmelsen i verneforskriftene satt ut av kraft. For Holandsosen naturreservat gjelder dette kap. VIII. Søknader om dispensasjon etter den generelle dispensasjonsbestemmelsen i verneforskriftens kap. VIII, skal vurderes etter naturmangfoldlovens dispensasjonsbestemmelse, jf nml § 48 jf § 77 annet punktum.

Naturmangfoldloven § 48 – dispensasjon fra vernevedtak

Forvaltningsmyndigheten kan gjøre unntak fra et vernevedtak dersom det ikke strider mot vernevedtakets formål og ikke kan påvirke verneverdiene nevneverdig, eller dersom sikkerhetshensyn eller hensynet til vesentlige samfunnsinteresser gjør det nødvendig.

I avveiningen mellom øvrige vesentlige samfunnsinteresser og hensynet til verneområdet skal det særlig legges vekt på verneområdets betydning for det samlede nettverket av verneområder og om et tilsvarende verneområde kan etableres eller utvikles et annet sted. Tiltakshaveren kan pålegges å bære rimelige kostnader ved ivaretagelsen, opprettelsen eller utviklingen av et slikt tilsvarende område.

Trenger et tiltak tillatelse både etter verneforskriften og etter annet lovverk, kan tiltakshaver velge å søke om tillatelse parallelt. Vedtak skal i slike tilfeller først fattes etter verneforskriften, dersom ikke annet følger av verneforskriften eller forvaltningsmyndighetens samtykke.

Søknad om dispensasjon etter første ledd skal inneholde nødvendig dokumentasjon om tiltakets virkning på verneverdiene. I dispensasjon etter første ledd skal begrunnelsen for vedtaket vise hvordan forvaltningsmyndigheten har vurdert virkningene som dispensasjonen kan få for verneverdiene, og hvilken vekt det er lagt på dette.

Direktoratet for naturforvaltning jobber med å utarbeide et rundskriv om forvaltning av verneområder der den nye dispensasjonsbestemmelsen og bruken av denne vil bli omtalt.

5.2.5 Generelle retningslinjer for saksbehandling

Retningslinjer for behandling av saker som angår de ulike brukerinteressene er presentert i kapittel 3. Punktene under viser de generelle retningslinjene for all saksbehandling som omhandler Holandsosen naturreservat.

1. Alle søknader om tiltak som krever tillatelse/dispensasjon fra verneforskriften sendes Fylkesmannen i Nordland.
2. Normalt vil verneforskriften ha strengere bestemmelser enn det som gjelder etter annet lovverk. Søknader vurderes derfor først etter verneforskriften før de eventuelt vurderes etter annet lovverk. Avslag etter verneforskriften kan ikke overstyres av annet lovverk.
3. Nærmere retningslinjer for saksbehandling er gitt under de enkelte brukerinteresser. Det er viktig at en i all saksbehandling gjør en samlet vurdering i forhold til tiltakets virkning på alle typer verneverdier og forholdet til øvrige brukerinteresser.
4. Ved brudd på vilkår i en tillatelse skal Fylkesmannen vurdere om saken skal behandles på nytt med tanke på om vedtaket skal omgjøres. Ved grovere brudd bør tiltaket gjøres om slik at tillatelsen inndras. Brudd på vilkår kan tillegges vekt ved behandling av nye søknader.
5. Statens Naturoppsynet er ansvarlig for vurdering av og anmeldelse ved brudd på vilkår og verneforskrift.
6. Følgende instanser skal ha kopi av alle vedtak: Vega kommune, Statens Naturoppsyn, Direktoratet for naturforvaltning, Stiftelsen Vegaøyan Verdensarv,

Naturvernforbundet i Nordland og grunneiere dersom de berøres. Naturvernforbundet er definert som part og har klageadgang.

7. Direktoratet for naturforvaltning er klageinstans for alle saker etter verneforskriften. Klage på vedtak sendes Direktoratet for naturforvaltning via Fylkesmannen i Nordland. Fylkesmannen vurderer om det framkommer nye saksopplysninger som tilsier at vedtaket kan omgjøres. Dersom Fylkesmannen opprettholder sitt vedtak skal klagen oversendes Direktoratet for naturforvaltning for endelig behandling og vedtak.

6 Forvaltningsplanens varighet

Forvaltningsplanen for Holandsosen naturreservat gjelder for tidsperioden 2010-2014. Fylkesmannen er ansvarlig for revidering av forvaltningsplanen, arbeidet med revidering av forvaltningsplanen skal starte senest i 2013. Fylkesmannen kan revidere forvaltningsplanen før den tid dersom det er behov for det.

7 Kilder

Antonsen, J. 1991. Holandsosen naturreservat. Rapport over oppsynsvirksomheten 1991. Upublisert rapport.

Antonsen, J. 1992. Holandsosen naturreservat. Rapport over oppsynsvirksomheten 1992. Upublisert rapport.

Antonsen, J. 1993. Holandsosen naturreservat. Rapport over oppsynsvirksomheten 1993. Upublisert rapport.

Antonsen, J. 1994. Holandsosen naturreservat. Rapport over oppsynsvirksomheten 1994. Upublisert rapport.

Antonsen, J. 1995. Holandsosen naturreservat. Rapport over oppsynsvirksomheten 1995. Upublisert rapport.

Antonsen, J. 1996. Holandsosen naturreservat. Rapport over oppsynsvirksomheten 1996. Upublisert rapport.

Antonsen, J. 1997. Holandsosen naturreservat. Rapport over oppsynsvirksomheten 1997. Upublisert rapport.

Antonsen, J. 1998. Holandsosen naturreservat. Rapport over oppsynsvirksomheten 1998. Upublisert rapport.

Antonsen, J. 1999. Holandsosen naturreservat. Rapport over oppsynsvirksomheten 1999. Upublisert rapport.

Antonsen, J. 2000. Holandsosen naturreservat. Rapport over oppsynsvirksomheten 2000.

Upublisert rapport.

Antonsen, J. 2001. Holandsosen naturreservat. Rapport over oppsynsvirksomheten 2001. Upublisert rapport.

Antonsen, J. 2002. Holandsosen naturreservat. Rapport over oppsynsvirksomheten 2002. Upublisert rapport.

Carlsen, T. H., Hatten, L. & Sickel, H. 2007. Skjøtselsplan for Holandsosen i Vegaøyanyverdensarvområde, Vega kommune, Nordland. Bioforsk rapport Vol. 2 Nr. 96 2007.

Direktoratet for naturforvaltning. 2007. Strategi for bruk av midler til tiltak i verneområder. Notat 2007-1.

Folkestad, A. O. 1978. Fylkesvis oversikt over ornitologisk viktige våtmarksområder i Norge. Nordland. Miljøverndepartementet juni 1978.

Fylkesmannen i Nordland. 1985. Utkast til verneplan for våtmarksområder i Nordland fylke.

Kålås, J.A., Viken, Å. og Bakken, T. (red.) 2006. Norsk rødliste 2006 – 2006 Norwegian Red List. Artsdatabanken, Norway.

Suul, J. 1975. Ornitologiske registreringer i Vega kommune, Nordland. Det kgl. norske videnskabers selskap, museet. Rapport zoologisk serie 1975-11. Universitet i Trondheim

Suul, J. (red) 2007. Vegafuglene. Oversikt over fuglelivet i Vega. Vegaøyans Venner og Norsk Ornitologisk forening.

FOR 2000-12-21 nr 1527: Forskrift om fredning av Holandsosen naturreservat, Vega kommune, Nordland.

DATO: FOR-2000-12-21-1527
DEPARTEMENT: MV (Miljøvern/vilt)
AVD/DIR:
PUBLISERT: II 2000 786
IKRAFTTREDELSE: 2000-12-21
SIST-ENDRET: FOR-2002-01-14-69
ENDRER: FOR-1980-06-11-8
GJELDER FOR: Vega kommune, Nordland.
HJEMMEL: LOV-1970-06-19-63-§8, LOV-1970-06-19-63-§10, LOV-1970-06-19-63-§21, LOV-1970-06-19-63-§22, LOV-1970-06-19-63-§23
SYS-KODE: BG08, D02
NÆRINGSKODE: 9129
KORTTITTEL: Forskrift om Holandsosen naturreservat

For å lenke til dette dokumentet bruk: <http://www.lovdatab.no/cgi-wift/ldles?doc=/lf/lf/lf-20001221-1527.html>

Forskrift om fredning av Holandsosen naturreservat, Vega kommune, Nordland.

Fastsatt ved kgl.res. 21. desember 2000 med hjemmel i lov av 19. juni 1970 nr. 63 om naturvern, § 8, jf. § 10 og § 21, § 22 og § 23. Fremmet av Miljøverndepartementet. Endret 14 jan 2002 nr. 69.

I

I medhold av lov om naturvern av 19. juni 1970 nr. 63 § 8, jf. § 10 og § 21, § 22 og § 23, er et våtmarksområde ved Holand og Vallsjøen i Vega kommune, Nordland fylke fredet som naturreservat ved kgl.res. av 21. desember 2000 under betegnelsen « Holandsosen naturreservat ». Med hjemmel i kgl.res. av 3. juli 1987 nr. 572 og Miljøverndepartementet sin delegering av 3. november 1988 er forskriften for naturreservatet endret ved Direktoratet for naturforvaltning sitt vedtak 14. januar 2002.

II

Det fredede område berører følgende gnr./bnr.: 30/1, 2, 4, 5, 12, 13, 21, 27, 28, 33/1, 34/1, 3, 4, 6, 7, 10, 14, 16, 19, 20, 21, 22, 24, 25, 28, 29, 31, 35, 38, 39, 40, 41, 52, 57, 59, 68, 69, 132.

Reservatet dekker et areal på 2.502 daa, hvorav ca. 1.700 daa er landareal, ca. 90 daa er ferskvann og ca. 710 daa er sjøareal.

Grensene for naturreservatet fremgår av kart i målestokk 1:10.000, datert Miljøverndepartementet desember 2000. Kartet og fredningsforskriften oppbevares i Vega kommune, hos Fylkesmannen i Nordland, i Direktoratet for naturforvaltning og i Miljøverndepartementet.

De nøyaktige grensene for reservatet skal avmerkes i marka der de går over land og knekkpunktene skal koordinatfestes.

III

Formålet med fredningen er å bevare et viktig våtmarksområde med naturlig tilhørende vegetasjon og dyreliv. Det er spesielt viktig å verne om områdets sentrale betydning for våtmarksfugl til alle årstider.

IV

For reservatet gjelder følgende bestemmelser:

1. All vegetasjon i vann og på land er fredet mot enhver form for skade og ødeleggelse. Nye plantearter må ikke innføres.
2. Dyre- og fuglelivet, herunder reirplasser og hiområder, er fredet mot skade og ødeleggelse. Jakt, fangst og bruk av skytevåpen er forbudt. Hunder skal holdes i bånd. Utsetting av vilt er ikke tillatt.
3. Det må ikke iverksettes tiltak som kan endre de naturgitte forhold, som f.eks oppføring av bygninger, anlegg og faste innretninger, opplag av båter, hensetting av campingvogner o.l., framføring av nye luftledninger, jordkabler og kloakkledninger, bygging av veger, drenering og annen form for tørrlegging, uttak, oppfylling, planering og lagring av masse, ny utføring av kloakk eller andre konsentrerte forurensningstilførsler, nyplanting, henleggelse av avfall, gjødsling og bruk av kjemiske bekjempningsmidler. Opplistingen er ikke uttømmende.
4. Motorisert ferdsel i ferskvann og til lands samt lavtflyging under 300 m er forbudt. Forbudet gjelder også bruk av modellfly og modellbåter. I saltvann er største tillatte hastighet for motorbåter 10 knop.
5. Camping, teltslaging og oppsetting av kamuflasjeinnretninger for fotografering er forbudt.

V

Bestemmelsene i kap. IV er ikke til hinder for:

1. Gjennomføring av militær operativ virksomhet og tiltak i rednings-, ambulanse-, politi-, brannvern-, oppsyns-, skjøtsels- og forvaltningsøyemed.
2. Utmarksbeite og utmarksslått som på vernetidspunktet eller der dette tidligere har vært vanlig.
3. Gjødsling og bruk av overflatedyrket beiteareal på Nautøya.
4. Vedlikehold av eksisterende gjerder.
5. Tynning og avvirking av plantefelt.
6. Tradisjonell høsting av tang og tare.

7. Sanking av bær og matsopp.
8. Jakt på hjortevilt og fellefangst av mink.
9. Lovlig bruk av hund ved jakt på hjortevilt, og ved ettersøk etter skadet hjortevilt.
10. Utøvelse av fiske og jakt på kystsel.
11. Drift og vedlikehold av Kystverkets eksisterende anlegg, samt nødvendig ferdsel i forbindelse med denne virksomheten.

VI

Forvaltningsmyndigheten kan gi tillatelse til:

1. Felling av vilt som forårsaker vesentlig skade.
2. Nødvendig motorisert ferdsel på i forbindelse med tynning og avvirking av plantefelt.
3. Bygging av nye gjerder.
4. Etablering av nye anlegg for Kystverkets virksomhet.

VII

Forvaltningsmyndigheten, eller den forvaltningsmyndigheten bestemmer, kan gjennomføre forvaltningstiltak i samsvar med fredningsformålet. Det kan utarbeides forvaltningsplan, som skal inneholde nærmere retningslinjer for gjennomføring av forvaltningstiltakene.

VIII

Forvaltningsmyndigheten kan gjøre unntak fra fredningsforskriften når formålet med fredningen krever det, for vitenskapelige undersøkelser, for arbeider av vesentlig samfunnsmessig betydning, eller i andre særlige tilfeller når disse ikke strider mot formålet med fredningen.

IX

Direktoratet for naturforvaltning fastsetter hvem som er forvaltningsmyndighet for naturreservatet.

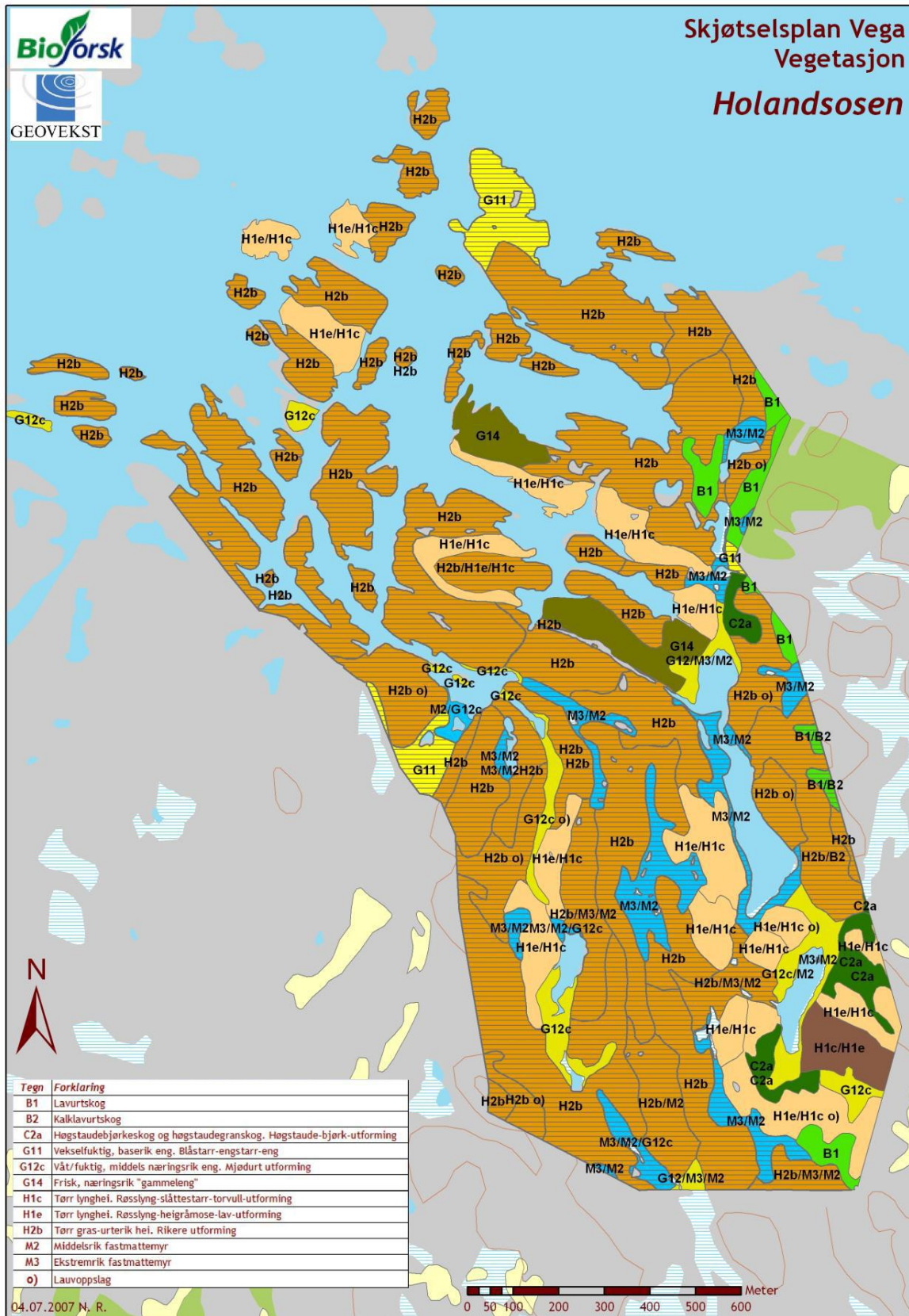
X

Denne forskrift trer ikraft straks.

Samtidig oppheves forskrift av 11. juni 1980 nr. 8 om midlertidig fredning av våtmarksområdet Holandsosen, Vega kommune, Nordland.

Kartlagte vegetasjonstyper i Holandsosen naturreservat

Vegetasjonstype	Areal	% av areal
B1 Lavurtskog	33,1 daa	1,9
B1/B2 Lavurtskog/ Kalklavurtskog	4,9 daa	0,3
C2a Høgstaudebjørkeskog. Høgstaude-bjørk-utforming	55,0 daa	3,2
G11 Vekselfuktig, baserik eng. Blåstarr-engstarr-eng	43,8 daa	2,5
G12/M3/M2 Mosaikk Våt/fuktig, middels næringsrik eng/ Ekstremrik fastmattemyr/ Middelsrik fastmattemyr	10,5 daa	0,6
G12c Våt/fuktig, middels næringsrik eng. Mjødurt-utforming	37,6 daa	2,2
G12c/M2 Mosaikk Våt/fuktig, middels næringsrik eng. Mjødurt-utforming/ Middelsrik fastmattemyr	20,0 daa	1,2
G14 Frisk, næringsrik ”gammeleng”	47,1 daa	2,7
H1c/H1e Mosaikk Tørr lynghei. Røsslyng-slåttestarr-torvull- utforming/ Røsslyng-heigråmose-lav-utforming	22,6 daa	1,3
H1e/H1c Mosaikk Tørr lynghei. Røsslyng-heigråmose-lav- utforming/ Røsslyng-slåttestarr-torvull-utforming	225,7 daa	13,1
H2b Tørr gras-urterik hei. Rikere utforming	952,6 daa	55,2
H2b/B2 Mosaikk Tørr gras-urterik hei/ Kalklavurtskog	45,7 daa	2,6
H2b/H1e/H1c Mosaikk Tørr gras-urterik hei/ Tørr lynghei. Røsslyng-heigråmose-lav-utforming/ Røsslyng-slåttestarr- torvull-utforming	32,9 daa	1,9
H2b/M2 Mosaikk Tørr gras-urterik hei/ Middelsrik fastmattemyr	28,9 daa	1,7
H2b/M3/M2 Mosaikk Tørr gras-urterik hei/ Ekstremrik fastmattemyr/ Middelsrik fastmattemyr	60,6 daa	3,5
M2/G12c Mosaikk Middelsrik fastmattemyr/ Våt/fuktig, middels næringsrik eng. Mjødurt-utforming	3,6 daa	0,2
M3/M2 Mosaikk Ekstremrik fastmattemyr/ Middelsrik fastmattemyr	91,2 daa	5,3
M3/M2/G12c Mosaikk Ekstremrik fastmattemyr/ Middelsrik fastmattemyr/ Våt/fuktig, middels næringsrik eng. Mjødurt- utforming	10,3 daa	0,6
SUM	1726,1	100,0



Beskrivelse av vegetasjonstypene i Holandsosen. Terminologi og kodesetting følger Fremstad (1997).

Tørr lynghei (H1c/H1e)

Det er i hovedsak to utforminger av vegetasjonstypen som forekommer i Holandsosen: Røsslyng-slåttestarr-torvull-utforming og røsslyng-heigråmose-lav-utforming.

Vegetasjonstypen forekommer spredt i hele reservatet, først og fremst mot toppen av de lave høydene. Vegetasjonstypen er artsfattig. Typiske arter er, som navnene på utformingene beskriver, røsslyng, slåttestarr og torvull samt krekling og molte i tillegg til moser og lav.

Tørr gras-urterik hei, rikere utforming (H2b)

Dette er vegetasjonstypen som ofte også kalles for kalklynghei eller rikhei. Vegetasjonstypen er globalt sjelden, og de store forekomstene i Vega er derfor svært spesielle og verdifulle.

Andelen gras og urter varierer bl.a. etter beitepåvirkningen. Beita rikheier synes å være mer gras- og urterike enn rikheier som ikke har vært beitet på lenge. Rikheiene er svært artsrike, og i Vega finner vi mange steder en rik orkidéflora i disse heiene. Også den sjeldne vegamauren er knyttet til de rike heiene i Vega. Kjerneområdet for vegamauren er trolig i Holandsosen naturreservat. Rikheiene har de fleste av sine arter, med unntak av vedvekstene, felles med kalkrike enger. Eksempler på arter i rikheiene: bjønnbrodd, reinrose, kattedot, tiriltunge, harerug, rundbelg, teiebær, rødsildre, gulsildre, bakkese, fjellbakkestjerne, kvitmaure, vegamaure, blåfjær, fjellfrøstjerne, dvergjamne, småengkall, blåklokke, fuglevikke, vintergrønn spp., svarttopp, villin, fjelløyentrøst, mjødurt, kvitbladtistel, fjellsmelle, gullris, fjelltistel, grønnkurle, rødflangre, brudespore, stortveblad, vårmarihånd, blåstarr, hårstarr, loppestarr, geitsvingel, hengeaks, krekling, røsslyng, rypebær, einer. I Holandsosen naturreservat forekommer rikheier både som større, sammenhengende områder, og som mindre flekker i fattigere hei.

Vekselfuktig, baserik eng. Blåstarr-engstarr-eng (G11)

Vi har skilt ut vegetasjonstypen i egne polygoner kun tre steder i verneområdet.

Vegetasjonstypen forekommer ofte som ganske små flekker i overgangen mellom rikhei og rikmyr, og har helt klart flere forekomster enn det som fremkommer av vegetasjonskartet. Disse forekomstene er så små at de ikke er skilt ut på kartet. Blåstarr-engstarr-enger er ofte svært artsrike. I Holandsosen forekommer ekstremt artsrike forekomster av disse. De har mange av de samme artene som vi finner i de rike heiene, eksempelvis brudespore, grønnkurle, stortveblad, nattfiol, vårmarihånd, loppestarr, blåstarr og gulsildre. I tillegg kommer det inn arter som ofte står litt fuktigere, som for eksempel engstarr, gulstarr, nebbstarr, engmarihånd og jåblom.

Våt/fuktig, middels næringsrik eng, mjødurtutforming (G12c)

I Holandsosen forekommer vegetasjonstypen for det meste i kanter av ulik bredde mellom myr eller ferskvann og lynghei. Mjødurt er dominerende art. Eksempler på andre arter registrert i vegetasjonstypen er myrhatt, smårørkvein, myrmaure, myrsnelle, myrsauelauk, hesterumpe, rustsivaks, bekkeblom, pølstarr, slåttestarr, myrmjølke og vendelrot.

Frisk, næringsrik "gammeleng" (G14)

Vegetasjonstypen forekommer på den tidligere innmarka ved de to gamle boplassene innenfor reservatet: på Sør-Nautøya og ved Strauman. Vegetasjonen er ikke særlig artsrik. Den domineres av næringskrevende arter som mjødurt, strandrør, engsyre og hundekjeks.

Lågurt- og kalklågurtskog (B1 og B2)

Den østre grensen for naturreservatet går delvis nær og gjennom skogområder, hovedsakelig lauvskog. Dominerende treslag er bjørk. Skogen er en mosaikk av kalkrike og mindre rike utforminger. Eksempler på arter er hengeaks, sølvbunke, stormarimjelle, einer, skogstjerne, blåfjær, blåkoll, kvitmaure, marikåpe spp., vintergrønn spp., engsoleie, rødkløver, gullris, gulaks, smyle, teiebær, tepperot, blåbær, krekling og blokkebær. I de rikere utformingene finner vi arter som også vokser i rikheiene i området, for eksempel villin og flere arter av orkideer. Vi tror at det meste av løvskog er gjengroingsstadier av tidligere lynghei og eng.

Middelsrik og ekstremrik fastmattemyr (M2 og M3)

På flatene mellom de lave høydene som ligger spredt i hele reservatet er det ferskvannstjern av ulik størrelse og fukteng- og myrvegetasjon. Myrene er av de middelsrike og rike typene. Eksempler på arter registrert på myr i området: bukkeblad, blåknapp, åkersnelle, myrsnelle, harerug, kvitlyng, flekkmarihand, pors, fjellfrøstjerne, fjelltistel, tepperot, enghumleblom, rome, svarttopp, brudespore, engmarihand, myrklegg, molte, myrhatt, bjønnskjegg, slirestarr, hårstarr, gulstarr, nebstarr, loppestarr, engstarr, slåtestarr, blåstarr, kornstarr, blåtopp, rødsvingel, hengeaks, svartvier.

Høystaudebjørkeskog, Høgstaude-bjørk-utforming (C2a)

Vegetasjonstypen forekommer tre steder i reservatet. Viktigste treslag er bjørk, men særlig i en av forekomstene er det også mye osp. Forekomstene finnes i litt bratte lier der det er god vann- og næringstilgang. Arter registrert i vegetasjonstypen i Holandsosen er firblad, skogstorkenebb, hengeaks, gullris, stortveblad, markjordbær, mjødurt, sløke, einer, engsoleie, sølvbunke, marimjelle, dunhavre, tepperot, legeveronika, kvitmaure, gulaks, harerug, teiebær, enghumleblom, krattfiol, klengemaure og stjernestarr.