



Sømna  
kommune

# Beitebruksplan for Sømna 2018 – 2024



Vedtatt i Sømna kommunestyre i sak 4/2018



## Innhold

Innledning.....	3
1. Planens status.....	4
2. Arbeidet med planen.....	4
3. Mål.....	6
4. Tiltak.....	7
5. Spørreundersøkelse.....	8
6. Kart / kjerneområde for utmarksbeite.....	11
7. Historie: .....	13
8. Definisjoner .....	14
<b>9. STATISTIKK OG FAKTATALL.....</b>	<b>15</b>
9.1 Utvikling i beitedyr i Sømna: .....	15
9.2 Utviklingen i dyr på utmarksbeite .....	16
9.3 Jordbruksareal i drift og innmarksbeite .....	17
9.4 Andel gårdsbruk som har dyr på utmarksbeite.....	18
<b>10. FORUTSETNINGER OG REGELVERK KNYTTET TIL BEITING .....</b>	<b>19</b>
10.1 Geologi.....	19
10.2 Klima.....	20
10.3 Utmarksbeite i sømna v/ Yngve Rekdal, Nibio Ås .....	21
10.4 Beiting i umark i Sømna.....	23
10.5 Beiting i utmark i Sømna - NLR v/Knut Alsaker .....	27
<b>11. HVILKE VERDIER REPRESENTERER UTMARKSBEITE .....</b>	<b>30</b>
11.1 Verdien av beite i Norge:.....	30
11.2 Verdien av beite i Sømna.....	30
11.2.1 Potensiell beregning av verdien av utmarksbeite i Sømna .....	31
11.2.2 Tilskudd til dyr på utmarksbeite:.....	31
<b>12. FOKUSOMRÅDER .....</b>	<b>32</b>
12.1 Naturverreservat i Sømna .....	32
12.2 Nedslagsfelt til drikkevannskilder .....	33
12.3 Beiting på øyer i Sømna.....	34
12.4 Reindrif.....	35
12.5 Gjengroing / Tilplanting /Bebyggelse .....	37
12.6 Produktiv skog i Sømna kommune.....	38
12.7 Mange små eiendommer .....	40
12.8 Rovvilt i Sømna .....	41
12.8.1 Erstatning for skade forvoldt av rovvilt:.....	42
12.9 Friluftsliv, Turisme, spredte tomter.....	43



## Innledning

Sømna er Nordlands største landbrukskommune med mest melkekyr og mest storfe i fylket. Vi har store, aktive og satsingsvillige bruk. Det intensive husdyrholdet medfører et stort behov for jordbruksareal.

Selv med gode avlinger blir grovforproduksjon en minimumsfaktor for å videreutvikle landbruket vårt. Avstander og fergeforhold gjør det kostbart å importere fôr fra andre deler av regionen. Da er det viktig å se på andre ressurser. De viktigste vil da være utmarksressursene våre og i første rekke beiteressursene.

En annen side av problemstillingen er at store deler av verden opplever matmangel og med klimaendringer vil blir det også mangel på vann i årene framover. Kun 3% av Norge er jordbruksareal og vi har bare en selvforsyningsgrad på ca 40%. Da er det viktig at både landbruksnæringa og kommunen gjør en innsats for å øke utnyttelsen av egne ressurser.

Sømna Landbruksnemnd og Sømna bondelag vedtok at det skal utarbeides en beitebruksplan for å vurdere verdien av utmarksressursene og hvordan vi kan forvalte dem enda bedre.

Planen er laget av en arbeidsgruppe sammensatt av Sømna bondelag og Sømna landbruksnemnd. Landbrukskontoret har fungert som sekretariat. Vi vil takke beitenæringa samt NIBIO og NLR spesielt, men også andre bidragsytere i planarbeidet med gode innspill og hjelp i arbeidet.

*Linda E. S. Wærstad*

Linda S. Wærstad  
Sømna bondelag

*Roy Helge Dahle*

Roy Helge Dahle  
Sømna landbruksnemnd

*Nils Nyborg*

Nils Nyborg  
Jordbrukssjef



*Bilde fra Kvaløya med Sømna i bakgrunnen.*

*Foto: Frank Pettersen*

*Forsidebilder: Sau ved Holandsvatnet og storfe i Syskalet i Dalbotn. Foto; Trond Grønmo*



## 1. Planens status

Arbeidet er politisk forankret i landbruksnemnda i sak 64/2016 og næringsmessig forankret i Sømna bondelag.

Planen ble vedtatt i Kommunestyret i sak 4/2018 på møtet den 14.02.2018. Den inngår som et grunnlag og nyttig redskap i kommunens planarbeid og i forbindelse med politiske beslutninger som berører utmarksområdene og bruken av ressursene her.

Kart som viser utmarksbeite som nyttes i 2016 samt potensielt utmarksbeite vil inngå i grunnlaget for kommuneplanens arealdel og vise at dette er arealer som har verdi for kommunens viktigste næring. Utover det legger ikke kartene noen juridiske begrensinger på bruken av arealene.

## 2. Arbeidet med planen

Fv:  
Sekretær Nils Nyborg,  
landbrukskontoret,  
Linda Wærstad, Sømna  
bondelag og Roy Helge  
Dahle, Sømna  
Landbruksnemnd



Planen er utarbeidet av en arbeidsgruppe bestående av Roy Helge Dahle valgt av Sømna landbruksnemnd og med Merethe Sund som vara. Linda Wærstad representerer Sømna bondelag i arbeidsgruppa. Roy Helge Dahle har vært leder i gruppa. Landbrukskontoret v/Jordbrukssjefen har vært sekretariat for planen.

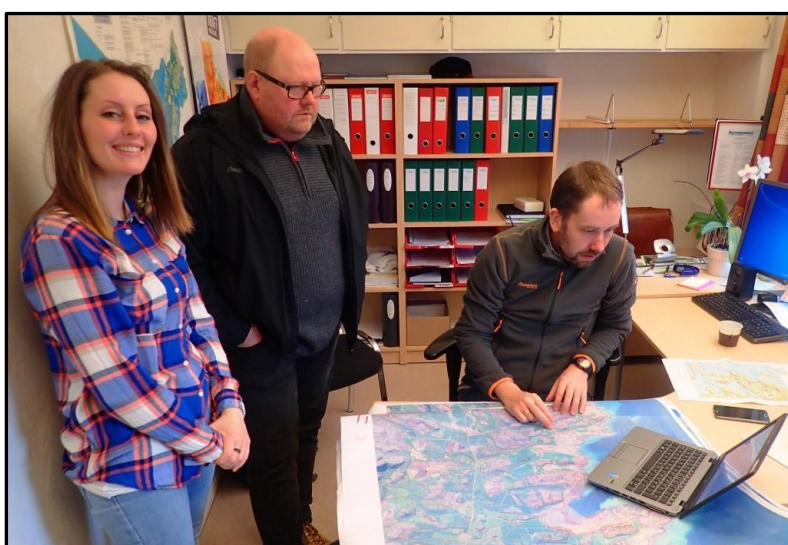
Vi har avholdt 7 grendemøter og alle aktive husdyrbrukere har blitt invitert. I invitasjonen har alle fått gårdskart for sin eiendom samt et spørreskjema. Deltagelsen har vært meget god. 55 personer har fylt ut spørreskjema og tegnet inn sine utmarksbeiter på kart. Dette gir en svarprosent på 83% som vi er meget godt fornøyd med. I tillegg har vi hatt dialog med bla.a NIBIO, Teknisk etat, veterinærer, TINE og andre i forbindelse med arbeidet.





Her er fra et grendemøte i redskapshuset til Arne Morten Hussand. Arbeidsgruppa orienterte litt om planen og vi fikk inn spørreskjema. Alle tegnet inn sine utmarksbeiter på «storkart».

Alle gårdbrukere har tegnet inn de utmarksbeitene de selv bruker. I etterkant har arbeidsgruppa tegnet inn de utmarksarealene vi mener egner seg til utmarksbeite og som ikke nyttes i dag.



Klimaskogprosjektet i Nordland ved prosjektleder Asgeir Jordbru har hjulpet oss å digitalisere kartene som viser utmarksbeite i Sømna. FV: Roy Helge Dahle, Linda Wærstad og Asgeir Jordbru.



### 3. Mål

Beitebruksplanen har fire hovedmål:

- Grunnlag for annet planarbeid i kommunen
- Skal dokumentere omfang og verdi av beiting i dag
- Skal sikre beitenæring tilgang til areal og ressurser også i framtida
- Skal komme med tiltak som styrker beitebruk og reduserer konfliktnivå.



*Beiting med hest ved Viksjøen. Foto: Trond Grønmo*



## 4. Tiltak

Tiltak	Beskrivelse	Ansvarlig	Når
<b>Tilskudd</b>	Informasjon om og utnytte f.eks SMIL-midler, RMP, Organisert beitebruk osv.	Bruker selv, info fra LK	Kontinuerlig
	Ved rullering av tiltaksstrategien må beitetiltak prioriteres høyt	Landbruksnemnda	
<b>Rovilt</b>	Følge opp henvendelser om beitedyr skadd av vilt	Statens naturoppsyn	Kontinuerlig
<b>Planverk</b>	Få beitebruksplan vedtatt som sektorplan	Planmyndigheter Kommunestyret	Høst 2017
<b>Gjerdehold</b>	Ved fradeling av tomter er det tomteeiers ansvar å sette opp gjerde for å holde beitedyr ute.	Landbruksnemnda Teknisk etat	kontinuerlig
<b>Tilsyn</b>	Samordne tilsyn på beite, gjerne med bruk av sommerjobb for skoleungdommer.	Sømna bondelag	Sommer 2018
	Kontakttelefon for beitedyr på rømmen. LK varsler alle gårdbrukere i Sømna via SMS.	Landbrukskontoret	Kontinuerlig
	«Vær varsomplakat» der turstier krysser beite.	LK + husdyrbrukere	2018
<b>Fellesbeite/ beitelag</b>	Etablere minst 3 fellestiltak om beitebruk	Husdyrbrukere	2018
	Arrangere fagdag om fellesbeite/beitelag	Bondelag og LK	2018
	Samarbeide om beitebruk må få høyere sats enn når enkeltbrukere søker SMIL-midler	Landbruksnemnda	2018
	Rydde og gjerde inn beite med støtte fra SMIL-midler må prioriteres høyest	Landbruksnemnda	Kontinuerlig
<b>Nye tekniske løsninger</b>	Må åpnes opp for støtte til nye tekniske løsninger/gjerder i tiltaksstrategien	Landbruksnemnda	Kontinuerlig
	Arrangere fagdag med Nofence	Sømna bondelag og Landbrukskontoret	2018
<b>Vegtetasjonskartlegging</b>	Faglig vurdering av beiteressurser i regi av NIBIO. Ca kr 3.000,- pr da * 50 da = kr 150.000,- Finansiering: bondelag, kommune, SMIL-midler	Bondelag, kommunestyre	2018/ 2020
<b>Allsidig beitebruk</b>	Oppfordre til allsidig beitebruk med flere dyreslag i lag	NLR og TINE	Kontinuerlig
<b>Dyrehelse</b>	Oppfordre til at alle beitedyr behandles for innvollssnyltere og får vitaminer via Bolus	Sømna og Bindal Veterinærkontor	Kontinuerlig



## 5. Spørreundersøkelse

66 gårdbrukerne i Sømna har dyr på utmarksbeite. 55 stykker fylte ut spørreskjema. Dette gir en svarprosent på 83 % som vi er meget godt fornøyd med. Nedenfor følger et sammendrag av resultatene fra spørreundersøkelsen.

### **Hvor lenge går dyra på utmarksbeite et gjennomsnittsår:**

	kyr	storfe	sau	hest
Antall dager på utmarksbeite	100	121	187	202
Antall brukere med dette dyreslaget	14	42	14	5

Både utslippsdato og inntaksdato varierer i veldig stor grad fra bruk til bruk, men vi ser at dyrene i snitt er mye lenger ute her i Sømna enn i de fleste andre områdene vi finner tall fra.

Ved vurdering av hvor mye forenheter som tas opp i utmarka har vi lagt til grunn dagsbehovet og multiplisert med antall dager på utmarksbeite. Vi har dessverre ikke spurt om tilleggs fôring, og heller ikke om beiteområdet inkluderer både utmarks- og innmarksbeite. Dette er gir følgelig en stor feilmargin.

### **Leie av utmarksbeite**

	Ja	Nei
Leier du utmarksbeite hos noen	22	32

Av de 54 gårdbrukerne som har svart på spørsmålet svarer 60 % at de ikke leier utmarksbeite hos noen. 53 % av de som ikke leier utmarksbeite har krysset av for at tilgang til areal begrenser beitebruken og signalisert at de ville hatt mer dyr på utmarksbeite hvis de hadde mer areal.

De fleste leier utmarksbeite hos en eller to grunneiere. Unntaket er de som leier saubeite på øyene. Her er det ofte snakk om å leie fra 5 – 7 eiere.

### **Planer for utmarksbeite**

	Som i dag	Øke	Redusere
Dine planer for utmarksbeite de neste 5 årene	15	38	2

Over 96 % av gårdbrukerne planlegger å opprettholde utmarksbeitebruken slik som i dag eller øke den. Dette er gledelige signaler og tyder på at det vil bli mer utmarksbeite de neste årene i Sømna.

Av de to som signaliserer nedgang planlegger den ene å gi seg med dyrehold og den andre har en konflikt med en nabo som påvirker beitebruken.

De fleste kommenterer at økt buskap fører til økt beitebehov. Flere vil nytte gårdens ressurser fullt ut. Noen kommenterer også at ved å ha flere dyr på utmarksbeite kan de nytte dyrka jord til å sikre vinterfôr.





### Tap av dyr på utmarksbeite

	Ja	Nei	Antall dyr
Har du mistet dyr på utmarksbeite siste 5 år?	25	30	99

Vi har ca 3.800 dyr på utmarksbeite hvert år. Av disse fordeler det seg med omtrent 1900 storfe og 1900 småfe. 99 dyr har dødd/blitt borte på utmarksbeite de siste 5 årene. Av disse er 88 stk sau/lam. Tapsprosenten i Sømna er lav og kun et fåtall av dyrene er tatt av rovdyr

Tapsårsakene brukerne har oppgitt er følgende:

Storfe: Beinbrudd (3 stk), kolikk, ulendt terreng - fallskade (2 stk), ukjent årsak (2 stk), fallskade - skremt av elg, kalv druknet, kvige gikk seg fast i steinur og rullet på rygg.

Sau/Lam: Her framhever de fleste «ukjent årsak». I tillegg kommer druknet, rev, gaupe, rullet på rygg (3 stk), lam satt fast i gjerde (2 stk), kongeørn, snyltere, beinbrudd og sykdom.  
(Tallene i parentes viser hvor mange brukere som har notert denne årsaken)

### Farlig situasjon/Personskade

Her har vi spurt om brukeren selv, avløser, familie eller andre har opplevd farlige situasjon er med dyr på beite de siste 5 år og om dette har ført til personskader.

	Ja	Nei
Har det vært farlig situasjoner på beite	17	45
Har det oppstått personskade på beite	2	51

Vi har hatt mange farlige situasjoner, men heldigvis har det kun i to tilfelle ført til personskade. Dette er positivt med tanke på det store antallet beitedyr vi har ute hvert år. Årsakene til de farlige situasjonene er:

- Dyr fikk panikk ved utslipp,
- Kalving ute – burde vært tatt inn tidligere,
- Storfe har gått til angrep,
- Farlig situasjon med olm kvige – skulle hatt gevær,
- Panikk hos kvige som angrep brukerens datter – viktig med tilvenning før beiteslipp,
- Ku angrep på beite – ble sendt til slakt,
- Aggresiv vær gikk til angrep – løsning: boltspistol,
- Dyrlegene fikk en lårhøne,

### Beitelag og Fellesbeiter

	Ja	Nei
Er du positiv til å bli med i et beitelag eller ha dyr på fellesbeite	27	23



Et flertall av brukerne ønsker å bli med på fellestiltak knyttet til utmarksbeitebruk. Dette er meget positive signal som må følges opp, spesielt med tanke på at vi her i Sømna kun har ett beitelag,» Nedre Dahle beitelag» og dette laget er ikke aktivt. Vi har heller ingen fellesbeiter i dag.

### **Største hinder for mer utmarksbeite i Sømna**

Her hadde brukerne mulighet til å krysse på flere av alternativene. Noen har kun krysset på et eller to alternativ mens andre har satt kryss på mange.

Eier ikke/ får ikke leie egnelig areal	24
Arbeidskrevende å rydde skog og sette opp gjerde	31
Løshunder	1
Rovvilt	2
Reindrift	5
Hytter og frittliggende bygninger	4
Krevende med tilsyn	13
Turisme / fritidsferdsel i utmarka	4
Annet	4

Som vi ser er det tre årsaker som klart begrenser utviklingen i bruken av utmarksbeite i Sømna.

- flertallet trekker fram at det er arbeidskrevende å sette opp gjerder og rydde skog.
- Ca halvparten av brukerne har ikke noe areal som egner seg for utmarksbeite.
- Ca kvartparten av brukerne sier at tilsyn er så krevende at det begrenser beitebruken.

### **ANNET:**

Her åpnet vi opp for kommentarer, råd, utfordringer og lignende:



Stopp prosjekt klimaskog – GALS KAP	Prioriter SMIL-midler på gjerde/beite (7 stk)
Beitebruk er i konflikt med skogbruket	Viktig med god innhegning første døgn ute.
Problem at reineiere kapper gjerdet ( 2 stk )	Unngå overbeiting
Elg river gjerdet (2 stk )	Viktig med innvollssnylter-behandling
Turgåere lar gjerde/porter stå åpne.	Må ha forskriftsmessig merking av alle dyr
Vil redusere beitebruk pga konflikt m/ nabo	Må få til samarbeid om gjerder og tilsyn (2 stk)
Været begrenset perioden dyr kan være på beite	Positivt at det kommer «Nofence» eller lignende nye gjerdetyper
Ønsker å leie beite	Trengs hjelp til rydding og tilrettelegging
Tilsyn er krevende når mange dyr går på et stort område	

- 70% av gårdbrukerne planlegger å øke bruken av utmarksbeite !!!
- Arbeide med å rydde og gjerde inn beite, samt tilgang på areal er de viktigste hindringene for økt bruk av utmarksbeite i Sømna.
- 54% av brukerne i Sømna er positive til å bli med i beitelag / fellesbeite



## 6. Kart / kjerneområde for utmarksbeite

De grønne feltene på kartene nedenfor er tegnet av gårdsbrukere på grendemøter og viser de utmarksarealene der det beiter husdyr sommeren 2016. De gule feltene viser utmarksareal som arbeidsgruppa for beitebruksplan mener kan egne seg til utmarksbeite.

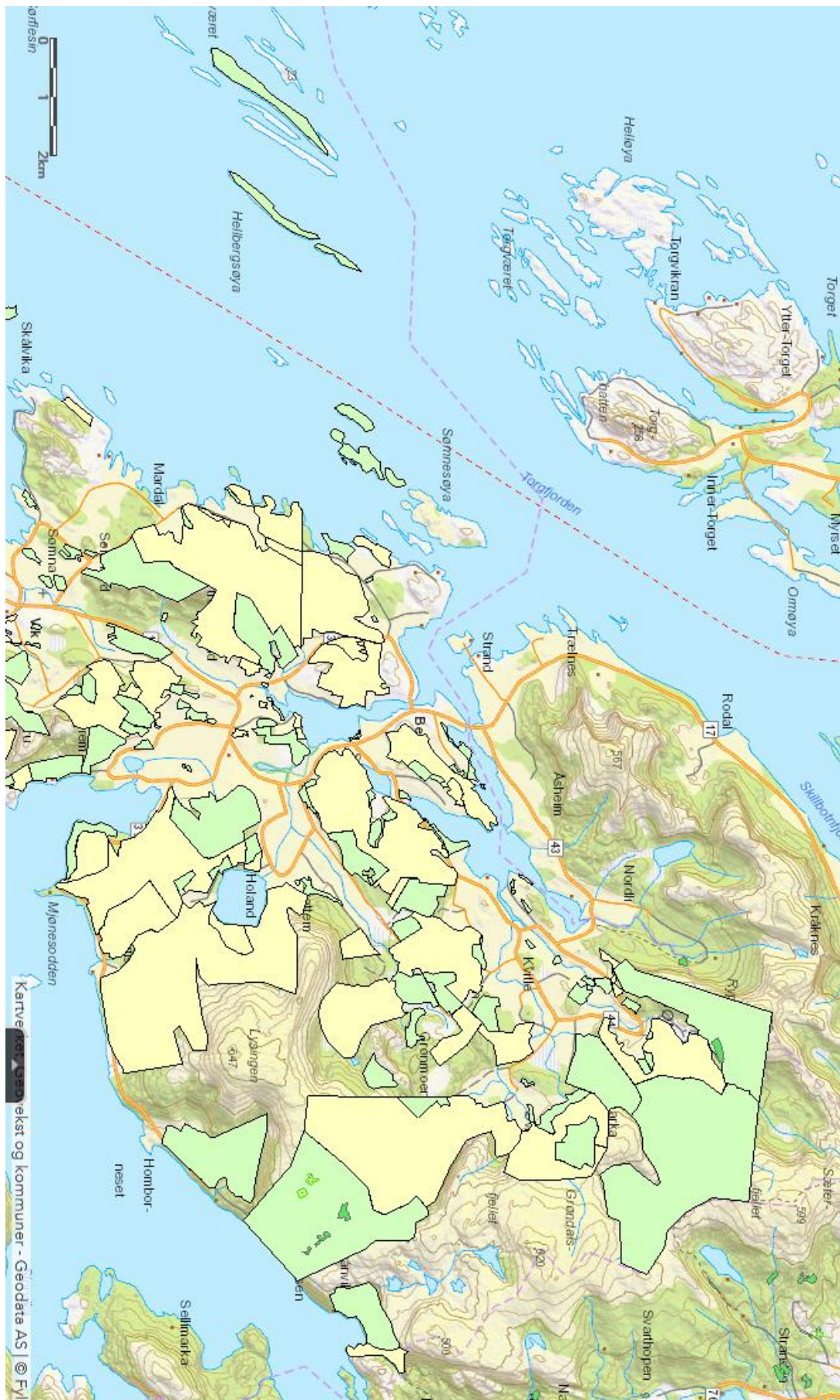
-  Utmarksbeite som blir beitet sommeren 2016 (28 875 dekar)
-  Utmarksareal som egner seg som utmarksbeite. (45 778 dekar)

Tall for utmarksbeite har vi aldri hatt i Sømna før. Kartet viser at vi har bortimot 30.000 dekar utmarksbeite i drift. Dette er enorme tall !! Vi kan sannsynligvis mer enn fordoble dette tallet og dermed øke verdiskapninga fra landbruket i Sømna enda mer.

### Sømna Sør



## Sømna Nord:



## 7. Historie: (Kilde:Landbruket i Sømna gjennom 100 år )

Store deler av utmarka var felles, ingen gjerdar. Etter kvart som jordskifte gikk fram, kom teigene og gjerdene. Men før det skjedde måtte buskapeen gjetes om dagen, om natta stod de i sommerfjøsset. Gjeterdagen varte fra åtte om morgenen til åtte om kvelden. Ei tid midt på dagen når dyra var høgt oppe i marka kunne man forlate dem ei tid.

- ✓ 1900 – 1950 – Jordskiftet førte til egne teiger i utmark og bedre utnytting av utmarka
- ✓ 1900 – 1950 - Planting av barskog kom i gang i Sømna.
- ✓ 1950 – 2000 - Plantet ca 17.000 dekar granskog i kommunen.
- ✓ 1970 – 2000 - Nullbeiting var vanlig. Dvs dyra stod inne i fjøs og fikk tilkjørt alt fôret.
- ✓ 1997                      Krav om at dyra skal være ute på beite minst 8 uker hvert år.



**Sommerfjøs på Sømhovd.**  
*Sommerfjøsene var i aktiv bruk første halvdel av 1900 tallet*

**Torvonn på Steinsmyra.** Dette var vanlig vinterbrensel første halvdel av 1900-tallet. Ca 7000 lomper måtte til for en husholdning med komfyr og en stueovn. Utlånt av Jenny Haugvik til historielagets kalender



Faktaboks fra jordbruksmeldingen ( jfr Nationen 12/12-2016:)

- Sju av ti storfe beiter bare på innmarksbeite
- 14 % av sauene beiter bare på innmarksbeite
- Utmarksbeitetilskuddet utgjør 390 millioner
- Generelt beitetilskudd utgjør 410 millioner
- Tilskudd til innmarksbeite utgjør 300 millioner



## 8. Definisjoner

(Forfatter: NLR v/ Knut Alsaker )

### **Skogsbeite**

Skogsbeite er beite i skogen som består av trær av ulike arter og størrelser. Videre er det en unnvegetasjon som består av ulike gras og urtearter. Størrelsen på skogen og alder er bestemmende for hvordan undervegetasjonen er. I en tett granskog vil det være lite undervegetasjon, men det i ung lauvskog vil være mye undervegetasjon.

En blanding av ulike typer skogsbeite i et utmarksområde vil være positivt for dyrene som bruker området. Skog vil kunne fungere som livd for dyrene, mens åpne områder vil sikre en større produksjon av fôr til dyra.

Når skogen hogges vil det vokse til med grasarter som f.eks smyle gras som er en god beiteplante. Da vil et skogsbeite bli en veldig god beiteressurs i en periode. Deretter overtar ulike urtearter som blåbærlyng m.m som også er planter som høstes av dyra. Tilslutt vil skogen igjen få en mer fremtredende plass og dyra på utmarksbeite vil flytte sitt fokus til andre steder i utmarka.

### **Lyngbeite**

Lyngbeite er beite bestående av lyng, med innslag av gras og urtearter. Slik beite har fått større interesse i seinere tid i forbindelse med økt hold av sau av rasen gammelnorsk sau. Denne rasen har gode egenskaper til å beite på lyng om høsten og vinteren og sikre nok næring til vedlikehold. I kyststrøk som ikke har minimalt med snø vil dyra fint komme til lyngen som står på disse områdene.

### **Fjellbeite**

Fjellbeiter er områder som ligger over tregrensen. Områdene består av ulike grasarter, starrarter og lavarter. Planteveksten på slike områder er som regel begrenset, men kvaliteten på slikt fôr er likevel god grunnet større bladmasse på plantene, mindre trevler og mer protein sammenlignet med gras i lavlandet. Fjellbeiter er mest vanlig å bruke til beite med sau.

### **Strandenger**

Strandenger er mark med sammenhengende gras og urtearter i fjæresonen. Planter som vokser på slike områder er stedeigne planter som tåler salt. Slike planter kalles halofytter. Som regel er disse område smale og bukter seg langs kysten, men de kan også utgjøre store flater.

Enkelte områder som tidligere var strandenger har også blitt dyrket opp til fulldyrka jord.

Landhevingen som fortsatt pågår har medført at områder som før ble flødd over nå ikke utsettes for dette lenger. Da vil slike områder endre plantebestand etter hvert. De vil også bli mer aktuelle å dyrke opp.

I utmarka er det mange ulike planter som vokser. De naturlige forutsetningene som grunnforhold, jordtype, klimatiske forhold og bruksforhold er alle med på å bestemme hvilke ulike planter som vokser på stedet. Gjennom mange års bruk av området til beite vil dette være med på å legge forholdene til rette for de ulike plantene som gir de ulike utmarksbeiteområdene sine særegenheter.

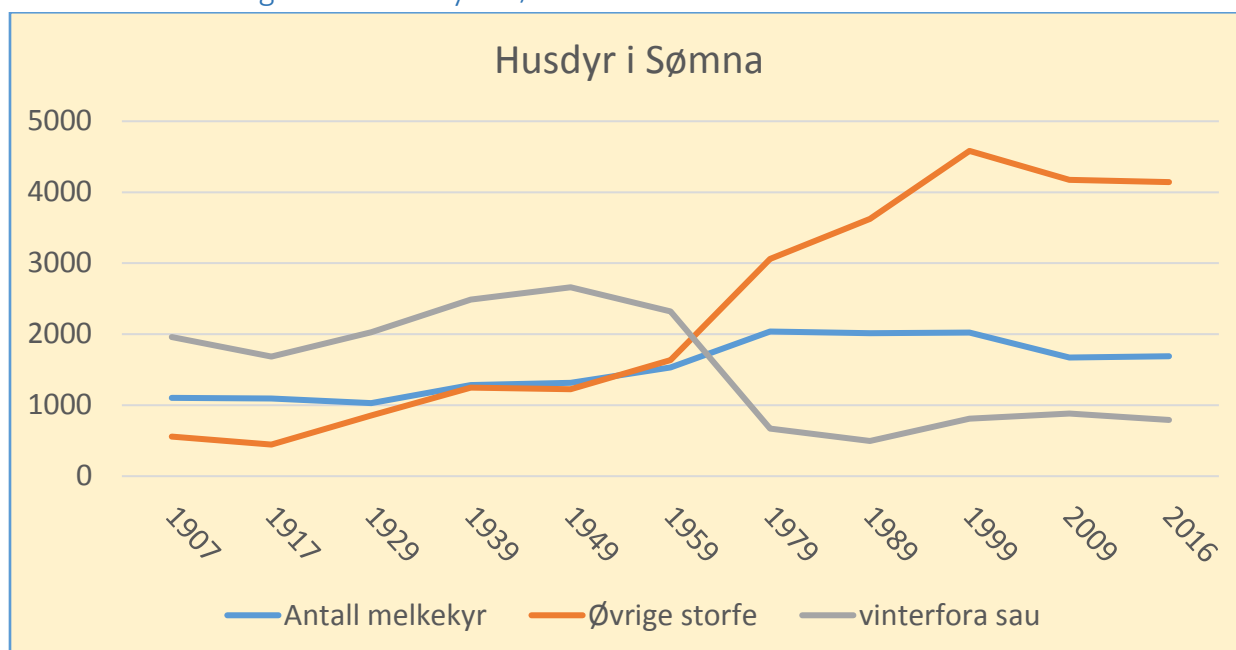
### **Utmarksbeite**

*er beite i naturlig vill vegetasjon i skog og fjellterreng som ikke blir kultivert eller gjødslet. Utmarksbeitene blir delt inn i grupper hvor skogsbeite, lyngbeiter, fjellbeite og strandenger har størst betydning i Sømna. Utmarksbeite kan også være etablert som en indirekte påvirkning av menneskelig aktivitet. Høsting av skog til brensel for deretter bruk av området til beite har hindret oppvekst av ny skog og således skapt noen av de utmarksbeitene vi i dag har.*



## 9. STATISTIKK OG FAKTATALL

### 9.1 Utvikling i antall husdyr i Sømna:



	1907	1917	1929	1939	1949	1959	1979	1989	1999	2009	2016
Antall bruk					422	360	217	176	146	107	89
melkekyr	1 101	1 092	1 029	1 284	1 315	1 530	2 038	2 012	2 025	1 670	1 688
øvrige storfe	557	445	857	1 248	1 226	1 634	3 061	3 623	4 582	4 176	4 141
vinterfora sau	1 960	1 684	2 027	2 489	2 661	2 322	672	496	812	884	793

- Kilde: Søknaad om produksjonstilskudd

Vi hadde flest sauer her i Sømna rundt år 1950 med ca 2700 stk. Fram mot 1980 falt tallet drastisk og har etter det ligget mellom 500 og 1000 dyr. Vi er den kommunen i Nord-Norge med flest melkekyr. Buskapen har økt fra ca 1000 dyr tidlig på 1900-tallet og opp til ca 2000 dyr som vi hadde i snitt i perioden 1980 til 2000. De siste årene har avdrått pr ku økt og kutallet har gått ned mot 1700 selv om produsert melkemengde er historisk høy.

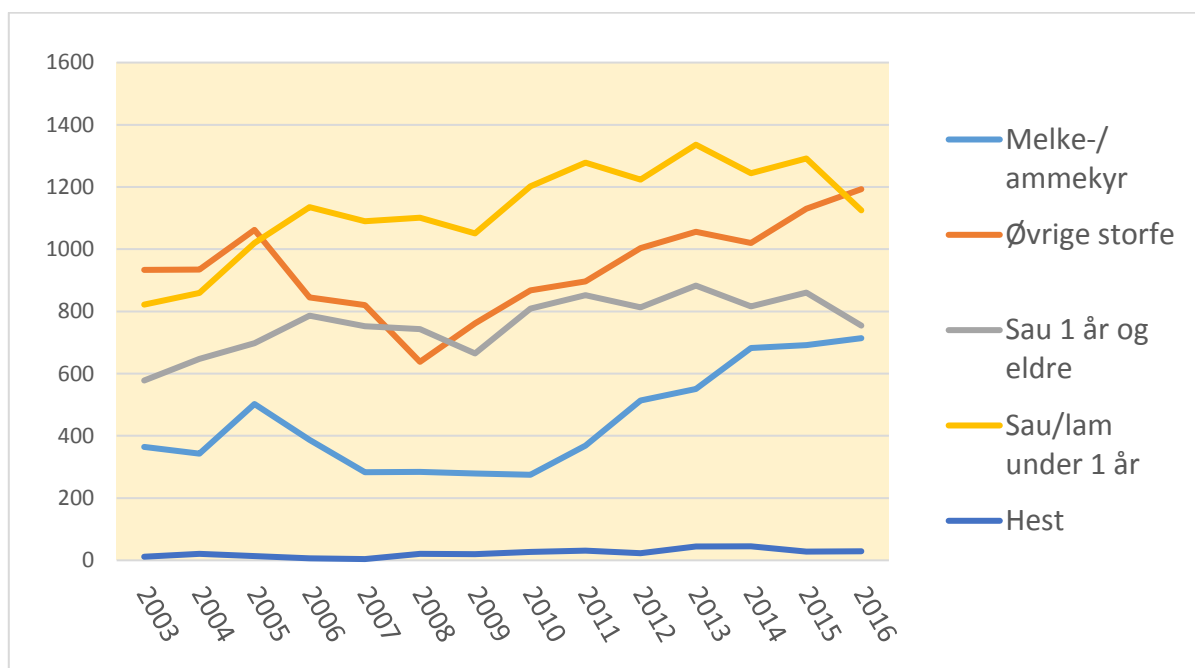
Øvrige storfe, som omfatter kviger, okser og ammekyr, har nærmest eksplodert her i Sømna fra 1960 tallet da vi hadde ca 1500 dyr og fram til år 2000 da vi var oppe i 4.600 dyr. Dette tallet har de siste 15 årene blitt gradvis redusert, men vi har fortsatt over 4000 dyr.

Vi har ikke statistikk for hest siden vi kun har tall fra de brukene som søker produksjonstilskudd. Ut fra lokalkunnskap til arbeidsgruppa anslår vi at det høsten 2016 var 45 hester i Sømna.

Som tabellen viser er antall husdyr i Sømna er omtrent fordoblet på de siste 100 årene. Tidligere var sau det dominerende beitedyret. I dag er det helt klart storfe som dominerer. Endringene fører til at grovforbeholdet i Sømna er mangedoblet.



## 9.2 Utviklingen i dyr på utmarksbeite



Dyr på utmarksbeite i Sømna														
	2003	2004	2005	2006	2007	2008	2009	2010	2011	2012	2013	2014	2015	2016
Melkekyr/ammekyr	364	343	502	387	283	284	279	275	369	514	551	682	692	714
Øvrige storfe	934	935	1062	845	820	638	762	868	896	1004	1056	1020	1130	1193
Sau 1 år og eldre	578	647	698	786	752	743	665	809	852	813	883	816	860	754
Sau/lam under 1 år	822	859	1020	1135	1090	1101	1051	1202	1278	1224	1336	1244	1292	1125
Hest	12	21	14	6	4	21	20	27	31	23	44	45	28	29

- Tall for hest er meget usikre og vi anslår at det i 2016 er 45 hester i kommunen
- Kilde: Søknad om produksjonstilskudd

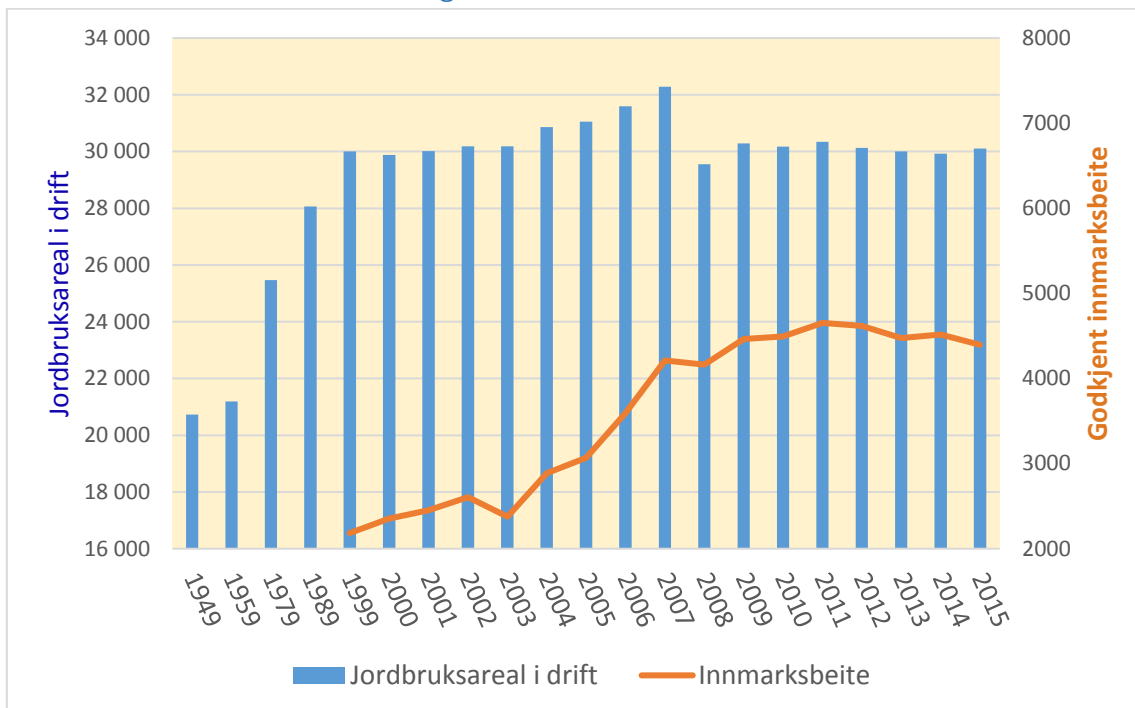
Ordningen med støtte til dyr på utmarksbeite kom i 2003. For å få støtte må dyrene være på beite i minst 5 uker, de må ha tilfredsstillende beitemuligheter og hoveddelen av det daglige grovforopptaket må skje ved beiting. I august 2015 var det 62 gårdbrukere i Sømna som søkte støtte gjennom denne ordningen og det ble utbetalt en samlet støtte på kr 1.026.620,- .

På mange bruk er gjerdet satt opp slik at i tillegg til utmarksbeite også fulldyrka jord, innmarksbeite og overflatedyrka jord i beitearealene. Dersom dyra går på beite kun 5 uker må brukeren skjønsmessig fordele antallet som går på innmark og i utmarka. Her i Sømna er melkekyr og storfe på beite 14 – 17 uker i snitt og da fører mange opp det totale antallet dyr de har på beite.





### 9.3 Jordbruksareal i drift og innmarksbeite

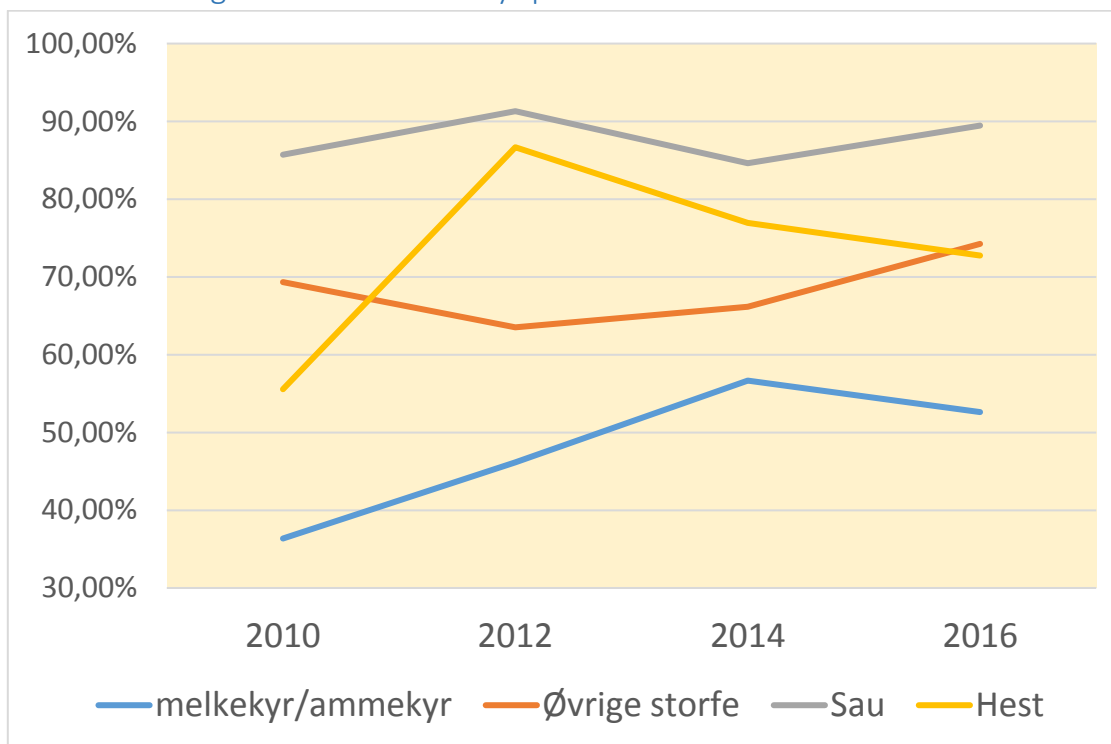


	1949	1959	1979	1989	1999	2000	2001	2002	2003	2004	
Jordbruksareal	20 728	21 193	25 462	28 064	29 998	29 877	30 012	30 188	30 189	30 857	
Innmarksbeite					2184	2353	2450	2604	2378	2888	
	2005	2006	2007	2008	2009	2010	2011	2012	2013	2014	2015
Jordbruksareal	31 050	31 597	32 283	29 555	30 286	30 172	30 337	30 123	30 003	31 780	30 108
Innmarksbeite	3067	3595	4211	4163	4464	4493	4653	4619	4474	4517	4397

- Kilde: Søknad om produksjonstillegg
- Nedgangen i areal fra 2007 til 2008 skyldes innføring av Gardskart med arealtall ut fra flyfoto. Reduksjonen på ca 10% er på nivå med resten av kommunene i Norge.
- Benevnelsen innmarksbeite kom i 1999. Arealet må være godkjent av kommunen. Det må ha tydelig beitepreg, ikke kunne høstes maskinelt og minst 50% av arealet må være dekket av kulturgras og beitetålende urter.
- Tilskudd til innmarksbeite i Sømna utgjorde i 2015 i underkant av 1,1 millioner.



#### 9.4 Andel gårdsbruk som har dyr på utmarksbeite



	2010			2012			2014			2016		
	*	Totalt	%	*	Totalt	%	*	Totalt	%	*	Totalt	%
Melkekyr /ammekyr	24	66	36 %	30	65	46 %	34	60	57 %	30	57	53 %
Øvrige storfe	52	75	69 %	47	74	64 %	45	68	66 %	49	66	74 %
Sau	18	21	86 %	21	23	91 %	22	26	85 %	17	19	89 %
Hest	10	18	56 %	13	15	87 %	10	13	77 %	8	11	73 %

Tabellen viser hvor stor andel av gårdsbrukene som har dyr på utmarksbeite.

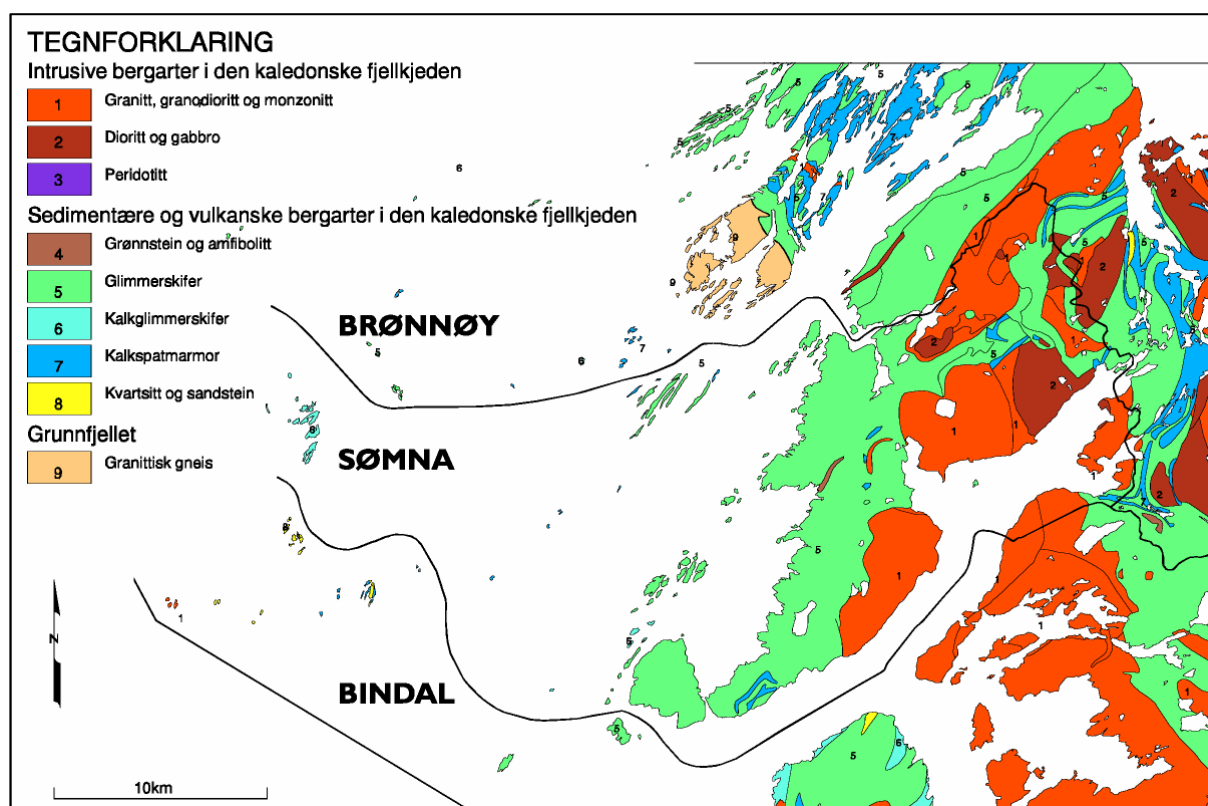
Eks: Hvis vi ser på øvrige storfe i 2016 så var det 49 gårdbrukere som søkte tilskudd til storfe på utmarksbeite. Totalt var det 66 gårdbrukere som hadde storfe. Det medfører at 74 % av gårdbrukerne hadde storfe på utmarksbeite.

Over 25% av brukene med storfe i Sømna har ikke dyr på utmarksbeite.



## 10. FORUTSETNINGER OG REGELVERK KNYTTET TIL BEITING

### 10.1 Geologi



*Berggrunnskart fra Norges geologiske undersøkelser*

Berggrunnskart fra Norges Geologiske undersøkelser viser at Sømna hovedsaklig består av glimmerskifer og glimmergneiser i et belte langs den vestre og sentrale delen av Sømna-halvøya med Kvaløya. Dypbergarter som granitt og dioritt i østre del av halvøya og dypbergarten gabbro innerst ved Ursfjorden i nord. I de lavere partiene i vest er det en velutviklet strandflate, og her finner en det meste av dyrkjingsjorda og bosetningen. Området på og ved Kjørsvikfjellet består av porfyrisk granitt. På og ved fjellet Lysingen finner vi dypbergarter som dioritt, kvartsdioritt og granitt.

Seniorforsker Yngve Rekdal fra Nibio skriver følgende:

*Berggrunnen i kommunen er mest glimmergneis og glimmerskifer som oftast vil vera næringsrike bergartar for plantevekster. På dei høgaste partia ligg eit lokk med porfyrisk granitt og dioritt som er sure, harde bergartar. Eksponerte parti har lite med lausmassar over berggrunnen, i liene er det betre. Det meste av flatlendte areal i kommunen er dyrka, slik at det meste av utmarksarealet, utanom toppartia og dei sjønære areala, ligg i meir eller mindre bratte lier.*

Berggrunnen i Sømna består i hovedsak av næringsrike bergarter som gir et godt grunnlag for plantevekst og beiting. ( Se de grønne feltene i kartet over )



## 10.2 Klima

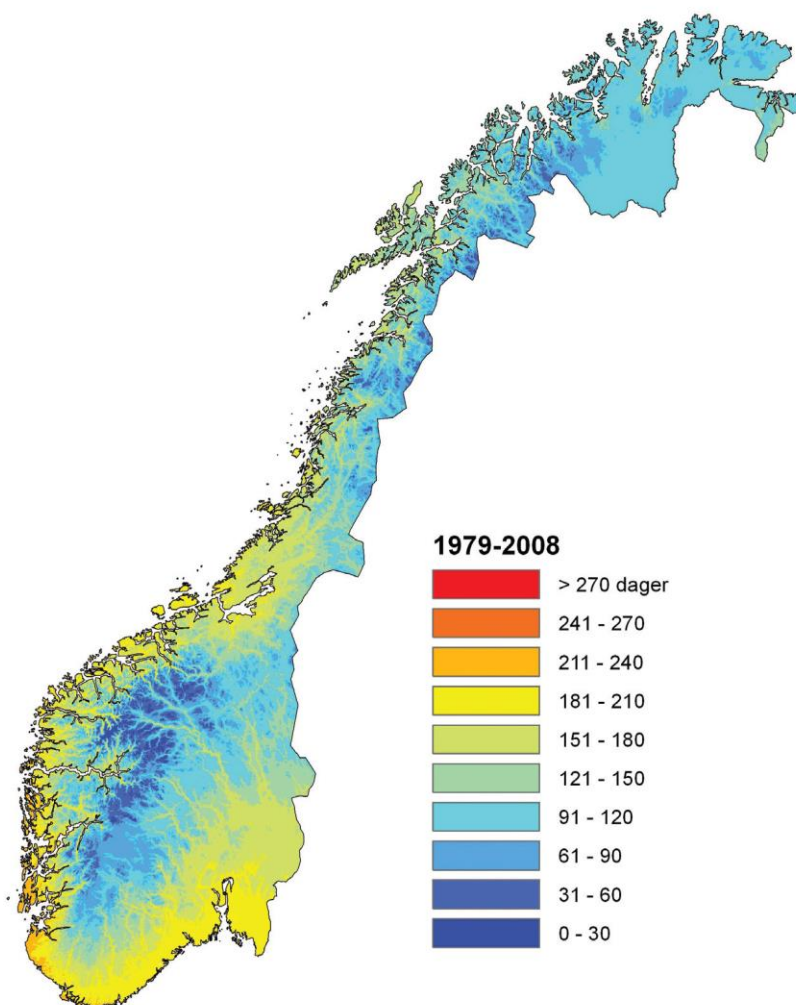
Sømna kommune er en halvøy og omgitt av sjø. Golfstrømmen gir milde og våte vintre. Sommertemperaturen er i snitt ca 10 C og normalnedbøren ligger på ca 1300 mm. Vi har ca 180-190 vekstdøgn pr år (kilde: Trollfjell Geopark). Sømnas geologi og beliggenhet fører til at lokalklimaet varierer sterkt fra ei strandflate som ligger rett ut i mot norskehavet, til indre deler av Dalbotn og Grøttheim med mer fjordklima. (Kilde: Tiltaksplan for Skogbruket på Sør-Helgeland )

Fram mot år 2100 vil nedbøren i Norge øke med 5 – 30 % og årsmiddeltemperaturen vil i snitt øke med ca 3,4 grader.

Vekstsesongen, dvs antall dager med en gjennomsnitt- temperatur over 5 grader, vil øke med en til to måneder. Fra 1982 og fram til 2009 har vekstsesongen langs kysten av Nord-Norge allerede hatt en forlenget vekstsesong på opp mot tre uker. (Kilde NOU- Klima i Norge 2100)

Samtidig som potensialet for økte avlinger vil øke vil også sannsynligheten for skader på jord og avling øke som følge av villere og våtere vær.

*Lengde (dager) av vekstsesong i perioden 1979–2008*  
( NOU- Klima i Norge 2100)



Her i Sømna har vi meget gunstig klima for beitebruk.

I årene framover vil lengre vekstsesong, høyere temperatur og god tilgang på fuktighet føre til at dyra kan være enda lenger på utmarksbeite og dermed ta opp et økt antall forenheter. Det er spesielt vårsesongen som bør utnyttes i større grad.



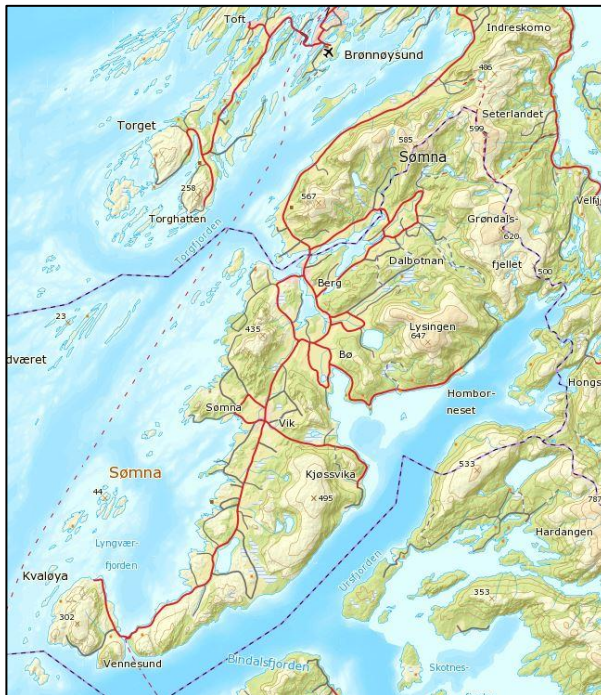
### 10.3 Utmarksbeite i sømna v/ Yngve Rekdal, Nibio Ås

Eit forsøk på omtale ut frå tilgjengelege datakjelder , NIBIO, Ås 30.03.17

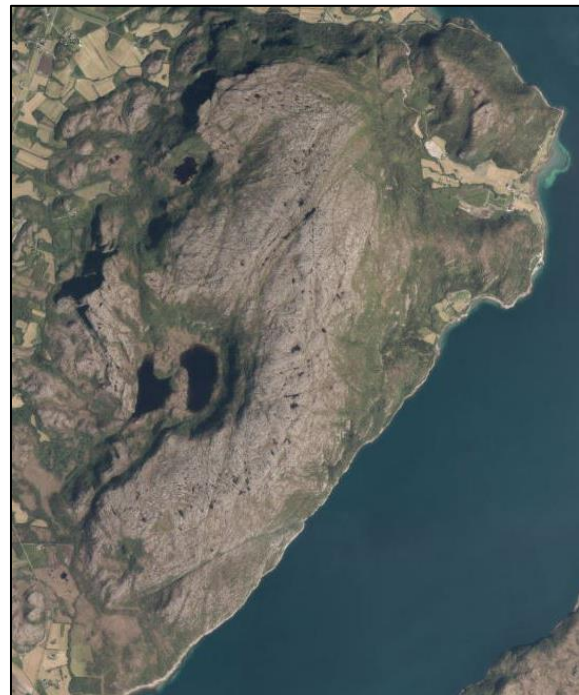
**Areal:** Sømna kommune er 195 km<sup>2</sup>. 192 km<sup>2</sup> er landareal frå havnivå opp til 647 moh. Av dette er 27 km<sup>2</sup> fulldyrka/overflatedyrka og 4 km<sup>2</sup> innmarksbeite. 3 km<sup>2</sup> er busette areal, vegar m.m. Som utmark kan da reknast om lag 158 km<sup>2</sup>. I arealkartverket AR50 er det registrert 70 km<sup>2</sup> skog, 80 km<sup>2</sup> snaumark og 7 km<sup>2</sup> myr. 25 km<sup>2</sup> av skogen er barskog. 12 km<sup>2</sup> av dette er på middels og høg bonitet og er truleg planta granskog. Barskog på skrinne mark er venteleg furuskog.

**Geologi og topografi:** Berggrunnen i kommunen er mest glimmergneis og glimmerskifer som oftast vil vera næringsrike bergartar for plantevokster. På dei høgaste partia ligg eit lokk med porfyrisk granitt og dioritt som er sure, harde bergartar. Eksponerte parti har lite med lausmassar over berggrunnen, i liene er det betre. Det meste av flatlendte areal i kommunen er dyrka, slik at det meste av utmarksarealet, utanom toppartia og dei sjønære areala, ligg i meir eller mindre bratte lier.

**Vegetasjon og beite:** Mykje av arealet som er snaumark er toppartia av dei mange godt runda fjella i kommunen. Fattig berggrunn og lite lausmassar gjer at det her er skrinne plantevokster og lite beite å hente for husdyr. Ein del snauareal ligg langs sjøen og på øyar, holmar og skjær. Her kan det stadvis vera veldig frodige areal med strandenger, men mykje vil vera skrinne svaberg og kreklingdominerte kystlyngheier. Furuskogen er truleg mest av lyngrik utforming utan nemnande beiteplanter. Den planta granskogen er venteleg så tett at det heller ikkje her er beite å finne anna enn på flater etter hogst.



Topografisk kart ([www.norgeskart.no](http://www.norgeskart.no))



Ortofoto over Kjørsvikfjellet  
([www.norgebilder.no](http://www.norgebilder.no))

Det er i liene med lausvass og ein vil ha det beste beitet. Desse liene ligg på rik berggrunn og har oftast ei god helling som gjev frisk vassforsyning høgt i jordsmonnet. Innslaget av vegetasjonstypen engbjørkeskog er her truleg høgt. I slik vegetasjon er det høg produksjon med mykje beiteplanter og typen kan gjevast beitekarakterstikken *svært godt beite*. Det meste av



bjørkeskogen elles er truleg blåbærbjørkeskog med mykje av grasarten smyle som gjev eit middels godt beite. Ut frå tilgjengelege datakjelder er det grunn til å tru at desse lauvskogs-liene jamt over har høg beitekvalitet for husdyr der dei ikkje er for bratte og ikkje har for mykje blokkmark som stadvis kan finnast.

**Beitekapasitet:** Dersom ein går ut frå at utmarksbeitet i Sømna kommune held same kvalitet som i Nordland fylke er 17% *svært godt beite*, 40% *godt beite* og 43% *mindre godt beite*. 47% er *nyttbart beite* (*godt beite* + *svært godt beite*), det vil seie det arealet ein kan rekne med at beitedyr kan hauste plantemateriale av betydning for tilvekst i frå.

Tala for Nordland er godt over landsnittet i kvalitet, og det er ikkje grunn til å tru at Sømna er dårlegare. Truleg er arealet av *nyttbart beite* større i Sømna da det her ikkje er så mykje høg fjell som i fylket elles, og kan kanskje settast til 60% av utmarksarealet.

Med **beitekapasitet** er her meint det dyretalet som gjev optimal produksjon av kjøt, samtidig som beitegrunnlaget ikkje blir forringa på lang sikt.

**Sau** er her brukt som nemning for samla tal sau som er sleppt på beite. Gjennomsnittleg fôrbehov per dyr i ein flokk med normalt lammetal vil da bli om lag 1 f.e. per dyr per dag.

Som 1 **storfeining** er her tenkt storfe med fôrkrav på 5 f.e. per dag i snitt gjennom beitesesongen. Dette passar for unadvr av NRF-rase i vekst ved 1-2 års alder. 1 storfe uttaier da 5 saueiningar.

På utmarksbeite av den kvalitet som desse tala viser kan det gå 70 saueiningar per km<sup>2</sup> *nyttbart beite*. Med eit nyttbart beiteareal på 158 km<sup>2</sup> x 60% = 95 km<sup>2</sup>, blir samla beitekapasitet 70 s.e./km<sup>2</sup> x 95 km<sup>2</sup> = 6 650 saueiningar. Legg ein på 10% usikkerheit i kvar retning kan talet ligge mellom 6000 og 7300 saueiningar. Av dette må det settast av litt til andre utmarksbeiteande dyr som til dømes elg.

**Beitetrykk:** Ut frå søknader om produksjonstilskot vart det i 2016 sleppt 1947 sau og 1907 storfe i utmark i Sømna kommune. Mykje av storfeet går i grensesona mellom innmark og utmark, har kortare beitesesong og ein del får tilleggsfôring. Ein kan truleg ikkje rekne med at storfe belastar utmarka med meir enn halvparten av dyretalet. Gjort om til saueiningar skulle da beitetrykket i utmarka utgjera 6 700 saueiningar. Dette er omlag det som i førre avsnitt er rekna ut som kapasitet. Det er mange usikre tal i dette reknestykket. Storfe sin del av beitetrykket er som nemnt veldig usikkert, og utmarksliene kan ha ein langt høgare kapasitet enn det som er rekna her.

NIBIO kan foreta vegetasjonskartlegging på utmarksbeite. Kostnaden vil utgjøre ca kr 3.000,- pr dekar avhengig av om det er skogsbeite eller fjellbeite. Det må være en viss størrelse på arealene før det er økonomisk aktuelt å ta på seg oppgaven

Skal ein ha nærare kunnskap om ressursgrunnlaget som grunnlag for dokumentasjon av beitenæringa sine arealinteresser og for planlegging av beitebruk og landskapskjøtsel, er vegetasjonskartlegging det einaste systematiske redskapet vi har.

Yngve Rekdal  
Seniorrådgiver i divisjon for kart og statistikk  
NIBIO, Ås



## 10.4 Beiting i umark i Sømna

*Dette avsnittet er skrevet av arbeidsgruppen for beitebruksplan ved Roy Helge Dahle og Linda Wærstad. Det bygger på selvopplevde erfaringer samt innspill fra veterinærer, andre gårdbrukere mv.*

Å få utnyttet utmarksbeitearealer i Sømna mener vi kan bidra til mere åpne landskap i kommunen, som i neste runde gir flotte kulturlandskapsområder til glede for oss som er glad i å bruke naturen.

Når man skal beite i utmarka så vil det i noen tilfeller være litt mere arbeid med gjerde en vanlig beiting på eng/innmarksbeite. Tenker da på å få sperret av mot skrenter og bratte flåg. I mange beiter er det naturgitte plasser som man gjerder imot, og kanskje sparer gjerde fordi naturen er formet med naturlige sperringer. Det bør tenkes på når man gjerder inn store områder at, det legges til rette for at folk fortsatt kan få bruke naturen til turer og friluftsliv, det finnes mange løsninger på grunder og lignende som er lettvinde å komme igjennom.

Det er mye arbeid med dyr på utmarksbeite. Gjerde materiell og arbeid med å sette opp et nettinggjerde utgjør ca 70 kr pr meter. Det er viktig å rydde bort skog og kratt slik at beiteplantene får lys og gode vekstforhold. I snitt går det nok 15 - 25 timer pr dekar med skogrydding. Dersom vi regner kr 400,- pr time i arbeidsvederlag blir kostnaden kr 8.000,- pr dekar. I tillegg kommer arbeidet med jevnlig tilsyn av dyrene.

Selv om beiting i utmark gir ekstra kostnader og arbeid mener vi det er verdt det, både for tilvekst, trivselen til dyrene og for å skape et åpent kulturlandskap.

Et eks.



Basert på egne erfaringer så vil det være lurt å legge opp gjerde slik at man ved leer kan ha vanntilgang til dyra samt en enkel måte for å gi kraftfor på, dette vil gjøre det enklere å ha tilsyn med dyra, på slike plasser er det også lurt å legge opp til eventuell tilleggsfôring på høsten.

Legger ved hva mattilsynet anbefaler:

*Mattilsynet minner også om at dyreeiere har ansvar for at dyr på beite har det bra. Dyrene skal ha tilsyn minst en gang pr uke, og de skal til enhver tid ha tilgang på friskt vann. Bestemmelsen er ment å ivareta dyrenes behov for fri bevegelse, mosjon og naturlig atferd.*



Skal man få til beite med godt foropptak må det ryddes skog, vi rydder skogen der det er best forutsetning for grasvekst, hauger, sletter som er delvis faste og andre egnede områder, det er viktig at det står igjen skog til le og beskyttelse for dyra hvis det skulle komme en uværsdag, er vel ikke helt ukjent på våre breddegrader!

Når dyr skal ut på beite bruker vi å legge inn bolus mot snyltere, samt en vitaminbolus som gjør at dyra er mest mulig beskyttet mot uttøy og har vitamindekning. Dette bør gjøres av dyrlege, koster noen kroner men jeg mener det er verdt hver en krone!



Kviger på ryddet  
utmarksbeite i  
Dalbotn. Foto: Roy  
Helge Dahle

Vi bruker også bjeller på kvigene, dette fordi det er mye lettere å finne dyra hvis de skulle bryte ut av gjerdet, samt at det er mye bonderomantikk i ei kubjelle! Vi bruker å skrive ned kjennetegn på hvert enkelt dyr som hvil gjøre det enklere hvis du må lete etter et spesifikt dyr, som f.eks. hvite sokker på føttene til kviga, stjernes i pannen, flekker på brystet etc.

Fellesbeite er noe som er kommet opp som et forslag i runden om beiteplan, det er pr i dag et fellesbeite i Dalbotn.

Fordeler med fellesbeite er at man er flere til å gjøre jobben ved gjerde arbeide, det kan deles på tilsyn slik at en person ikke må føre tilsyn hverdag, man er flere som kan hjelpe til hvis dyra bryter ut av innhegning, arbeidsbesparende med andre ord. Når man skal beite i lag med andre besetninger kan det være lurt å sjekke ut om det er noen av deltakerne som har noe en bør passe på f.eks. sjukdom som gjør at en ikke bør blande dyr, dette er veterinærene gode på så bruk dem samt rådgivere fra TINE.

Landbrukskontoret kan være behjelpelig med å få registrert fellesbeiter, det er et årlig tilskudd får slike ordninger, så hør med dem.







Målet må være å rydde skog og ha et slikt beitetrykk at beite framstår slik som dette bilde fra Liafjellet. Foto: Linda Wærstad



Rydding og beiting av utmarka gir forenheter og grasvekst selv om arealet både er grunnlendt og det er mye stein slik som her i Brenna i Dalbotn. Foto: Roy Helge Dahle



Bilde fra Slyngjemyra. Her ser vi hvordan utmarka ser ut før det kommer dyr på beite. Foto: Linda Wærstad



Lavlandet, fjell og utmark gror igjen i rekordfart, flått skaper problemer for mennesker og dyr, kulturlandskapet vårt blir borte og det som kan stoppe denne utviklingen er å få større beitetrykk i utmarka.

Gårdene blir større og større og mer fulldyrka jord leies på gårdene og da skulle man tro at utmarka også var interessant å leie, men det er den ikke og det finnes det mange grunner til. De fleste grunneiere er veldig positive til å la utmarka si beites og se at landskapet åpnes opp igjen.

Vi håper på bedre rammebetingelser for bønder som har dyr på utmark for antallet synker samtidig som det importeres mye kjøtt hvert år. Det er veldig tidkrevende og fysisk hardt arbeid å få dyrene ut på beite. Man bruker mye tid på utslipp og sortering av dyr, tilsyn minst 1 gang i uken for dyr i utmark, vedlikehold av gjerder og ikke minst sanking av dyrene på høsten. Økt utmarksbeiting gir oss en bærekraftig kjøttproduksjon og øker selvforsyningsgraden slik at vi som verdens rikeste land ikke må importere mat som trengs i andre deler av verden.

Vi gror igjen og det som dekker mye av utmarka er løvtrær, gran og ikke minst einer. Her må det og bedre rammebetingelser til for å rydde beiter, og det skulle vært et stort satsningsområde i kommuner der landbruket er hovedåren. Legger ved noen bilder som er tatt på Sømna sommeren 2016 og våren 2017 i nylig inngjerdede områder.

Spør gjerne Sømnaabonden om hjelp hvis du har et areal som gror igjen og vil få det beitet ned.

Dette var noen betraktninger fra oss som beiter i dag, dette som er skrevet ovenfor er basert på egne erfaringer, så det er ikke noen fasit på beiting

Kom igjen og få dyr på utmarksbeite!

*Roy Helge Dahle og  
Linda S. Wærstad*



### Bruk av utmarksbeite.

Skal utmarksbeitene ha betydning for landbruket kreves det at slike beiter benyttes på en aktiv måte. Målet når dyr slippes ut i utmarka er at de skal finne nok fôr som sikrer nok energi til vedlikehold og vekst. Gjennom å kartlegge tilveksten av dyr som er på beite kan man sjekke ut om dyrene finner nok mat. Dyr på beite kan klare å finne opptil 7-8 FEm pr dag på utmarksbeite. For å klare dette er de avhengig at de har nok områder å ferdes på.

Utmarksbeite kan brukes av alle typer drøvtyggere som kan nyttiggjøre seg at ulikt plantemateriale. I Sømna er det storfe som er det mest dominerende dyreslaget. Sau utgjør også en betydelig produksjon og representerer en dyregruppe som fra gammelt av er tuftet på bruk av utmarksbeite til beite. Fjellbeiter er vanlig til sau.

Ikke alle dyregrupper vil kunne benytte seg av utmarksbeite. Melkekyr med høy ytelse vil ikke kunne benytte seg av utmarksbeite som viktig del av fôrseddelen. Men det kan være aktuelt at melkekyr i produksjon kan hente deler av fôret sitt i utmarka.

Av erfaring vet vi at de ulike storferasene har ulike egenskaper når det gjelder utnyttelse av utmarksbeite. Det er totalt fôrbehov som den enkelte rase trenger som er avgjørende. Det betyr at mindre storferaser som Highland Cattle, Angus og Herford er bedre raser å benyttes i utmarksbeite enn det tunge raser som Charolaise og Limousine er. De gamle norske storferasene var også bedre tilpasset bruk av utmarka. Det var mindre dyr som hadde mindre produksjon. Dette gav lavere fôrbehov.

I tillegg husdyr som benytter seg av utmarka som en del av fôrressursen på gården er det også ville dyr som elg, rådyr og hjort som også benytter seg av den fôrressursen som en i utmarka. Den verdien som disse dyrene representerer er det grunneieren høster av. Som hovedtrekk er gårdbrukeren også grunneier. Dette er også viktig å ta hensyn til når det gjelder bruk av utmarka.

Tabellen under viser opptatt beitefôr hos storfe, sau, geit og hest. Den viser at drøvtyggere har en mer variert matseddel en bare gras. Dette gjør at utmark kan være en god beiteplass for dyra i Sømna.

Planteslag	Storfe	Sau	Geit	Hest
Gras	70	50	30	70
Urter	15	30	10	15
Lauv av tre/busker	15	20	60	15

### Verdi av utmarksbeite

Utmarksbeiter har flere ulike verdier etter hvilken brukergruppe man representerer. Mange tenker at det bare er landbruket som har nytten, men det øvrige samfunnet har også stor nytte av slike områder.

Det er av avgjørende betydning at utmarksbeite har nytte for landbruket for at området skal sikres det vedlikeholdet som utmarksbeitene trenger. Opphører bruk og vedlikeholdet av områdene forsvinner ikke bare verdien for landbruket, men verdien for samfunnet bli også redusert eller borte.



Ser man på Sømna som kommune var bruken av utmarksbeite mye mer utbredt før. Beitende husdyr holdt vegetasjonen nede i utmarka, og skog var mindre vanlig. Dette ser man av gamle bilder som viser et mye med åpent landskap. Beiting av utmarka var viktig for å sikre nok fôr til dyra gjennom hele året. Avkastning pr dekar var mindre og kjøp av kraftfôr var ikke vanlig. Etter hvert kom den endring i landbruket med aktiv bruk av handelsgjødsel og mer bruk av kraftfôr. Dette medførte at bruk av utmarksbeite ble mindre vanlig. Resultat har blitt at skogen har vokst opp, og områder grodd igjen. Gjengroingen er etter hvert blitt såpass stor at det nå er blitt en utfordring som man ønsker å snu. Gjennom ulike tiltak stimuleres det til mer bruk av utmark som en del av beitegrunnlaget.

For landbruket har utmarksbeiter verdi som fôr til beitende dyr. Denne verdien må høstes av dyr da slike områder ikke kan høstes maskinelt. Områdene har enn beskaffenhet som gjør at maskiner ikke kan brukes i området. Videre er avkastningen så lav at høstekostnader vil bli for store til at det lønner seg. Dyr som ferdes i området kan likevel finne nok mat til seg selv som sikrer nok energi til vedlikehold og produksjon. Et dyr bruker en stor del av tiden sin til å lete etter mat og spise.

I tidligere tider var det vanlig med utmarkslått, men da var lønningene lave som gjorde det lønnsomt.

For samfunnet har utmarksbeiter flere ulike verdier:

### **Kulturlandskap.**

Kulturlandskapet er landskap som vi mennesker har skapt. Ofte benyttes benevnelsen landbrukets kulturlandskap for å beskrive det landskapet som landbruksdrift har gitt et område. Et utmarksbeite vil også være et slikt kulturlandskap som vil bære preg av å vær et område som forvaltes gjennom drift og holder landskapet i sjakk. Et område som ikke beites vil endre karakter etter hvert som vegetasjonen endrer seg. Gjennombeiting vil landskapet blir hold mer i balanse uten de store endringene som et område som fredes for beiting vil gjøre.

### **Biologisk mangfold**

Beiting med dyr vil være et viktig bidrag for å sikre et biologisk mangfold i et område. Ulike planter stiller ulike krav for å kunne vokse å sikre sin eksistens i et område. Enkelte planter er avhengig av at det beites i området for å kunne vokse i området. Gjennom beiting sikrer man at flere ulike planter kan vokse i området og konkurrere med de ulike plantene som vokser der.

### **Rekreasjon.**

Et område som benyttes til utmarksbeite vil få kvaliteter som gjør det attraktivt til rekreasjon. Beiting holder vegetasjonen nede slik at det blir enklere å ferdes i området. Videre vil turer i skog og fjell hvor man møter på husdyr være en opplevelse for seg selv for de som ferdes. Det er selvsagt en forutsetning at det er dyr som er preget av dyreeier slik at dyra er vant til folk og ikke vil utgjøre noen fare for de som ferdes i området.

### **Hvordan gjøre utmarksbeitene i Sømna bedre.**

Sømna kommune har et areal på ca 160000 dekar med utmark. Den biologiske produksjonen på dette området varierer. På fjell vil produksjonen være liten og ingen ting, mens den i lavlandet med gode jordforhold vil kunne være betydelig. Utmarka vil være en viktig ressurs som kan være et viktig bidrag til førsituasjonen i kommunen.



Man kan leke seg litt med tall og tenke seg et enkelt regnestykke. En forutsetter at 50% av utmarksarealet har biologisk produksjon og en avling i snitt på 30 FEm/daa vil dette gi en fôravling på 2400000 FEm. Regner man dette om til fulldyrka jord med en avling på 450 FEm/daa vil dette tilsvare et areal på 5300 dekar som utgjør like mye som 17 % av Sømna kommune sitt jordbruksareal. Omgjort til antall dyr så vil dette kunne gi nok fôr til over 600 flere ammekyr med fremføring av alle dyr. Utmarka er et viktig bidrag til landbruket.

Det er ikke foretatt måling av avlinger på utmarksbeiter i Sømna etter det Norsk Landbruksrådgiving er kjent med, men målinger foretatt på Østlandet viser at avlingsnivå i utmark med ulike grasarter, skog og urter har en produksjon som variere fra 20 FEm pr dekar og over 300 FEm. Det viser at posesialet til produksjon på utmarksbeite kan være god.

Det er to forhold som har betydning for å utvikle gode utmarksbeiter i kommunen. Områdene må være i aktiv bruk som utmarksbeiteområdene slik at man sikrer et vedlikehold av den plantebestanden som vokser der. Hvis den ikke vedlikeholdes vil den etter hvert bli utkonkurrert av andre arter som overtar plassen. Plassen overtas av høyerevoksende planter og trær som her mindre betydning som beiteressurs.

Tid for beiteslipp er et av områdene det må fokuseres på. Mange slipper dyr for seint på beite. Samtaler med gårdbrukere som har slipt dyr tidlig på beite viser at dyr finner nok mat på beite tidlig om våren selv om det ut fra gårdbruken sin vurdering ikke synes å være nok mat. Dette er erfaringer vi skal utnytte.

Tidlig beiteslipp som sikrer lengre tid på beite vil også redusere arbeidsbehovet i fjøset i en travel vårrønn.

Godt vedlikehold av utmarksgjerder samt oppsetting av nye der de gamle er ødelagt er et viktig tiltak. Skal man sikre at dyra holder seg i utmarka må det være gjerder som sikrer at dyra holder seg der. Dyra er på stadig vandring og de vil da fort finne veien til dyrkamarka hvor det er godt beite og mye mat.

Klimaendringer som vi har medfører økende temperatur. Dette ser vi gjennom tid for vekststart om våren og temperatur om høsten. Vi ser også at skoggrenser går høyere i fjellet enn tidligere. I tillegg til varmere klima er det også sagt at vi får mer nedbør. Det er antydnet at den økte nedbøren ikke vil komme om sommeren, men om høsten og vinteren.

Temperatur og lys er de to faktorene som styrer planteveksten. De klimatiske endringene som skjer vil ikke gi mer lys til plantene. Det betyr at økt temperatur ikke vil gi like god effekt på planteveksten om høsten siden lysmengden blir en begrensende faktor. Om våren derimot vil økt temperatur gi bedre effekt. Daglengden vi har 15 april er like stor som daglengden vi har i slutten av august. Økte temperaturer om våren vil derfor bety mer for planteveksten.

Landbruket må bli flinkere til å høste effekten av dette. Beiteslipp må foregå tidligere enn praksisen er i dag. Dette vil være med på å økte avkastningen på utmarksbeite.



## 11. HVILKE VERDIER REPRESENTERER UTMARKSBEITE

### 11.1 Verdien av beite i Norge:

I Norge er ca 2 millioner sau og ca 250.000 storfe på beite hvert år. Ved beite i utmark høster de i henhold til NIBIO fôr til en verdi av ca 1 milliard kroner og det anslås at beitebruk i utmark kan doubles her i Norge.

Årlig fôropptak i utmark lå i perioden 1994 til 2005 mellom 315 og 340 millioner Fem. Dette tilsvarer byggavlinga fra omtrent 900.000 dekar. Det er også verdt å merke seg at beiteressursene er fornybare og bare kan høstes ved beiting. (*Budsjettmemnda for jordbruket, 2005*). Det regnes at Sau står for ca 70 % av fôropptaket i utmark. (*Garmo og Skurdal 1998*)

NIBIO anslår at det høstes fôr på utmarksbeite til ca 1 milliard kroner hvert år og at beitebruken kan doubles!

### 11.2 Verdien av beite i Sømna

Denne tabellen viser verdien av fôret husdyr i Sømna tok opp på utmarksbeite sommeren 2016.

Dyreslag	Antall dyr på utmarksbeite	Fôropptak pr dyr og dag **	Dager på utmarksbeite ***	Fôropptak totalt	Fôrverdi ( kr 3,50 pr fôrenhet)
Melkeku/ammeku	714	7,20	100	514 080	1 799 280
Øvrige Storfe	1 193	6,00	121	866 118	3 031 413
Sau 1 år og eldre	754	1,00	187	140 998	493 493
Sau under 1 år	1 125	1,00	187	210 375	736 313
Hest	45	7,00	202	63 630	222 705
SUM					<b>6 283 204</b>
Reduksjon 50%	<i>(skjønnsmessig reduksjon – se nedenfor)</i>				3 141 602
SUM					<b>3 141 602</b>

\* Hentet fra søknad om produksjonstilskudd pr 31/7-2016

\*\* Fôropptak pr dyr og dag er fra NILF-notat 2006/2015 «Verdi av fôr fra utmarksbeite mm»

\*\*\* Et gjennomsnitt ut fra en spørreundersøkelse besvart av 83 % av husdyrbrukerne i Sømna .

\*\*\*\* Verdien på kr 3,50 pr fôrenhet er hentet fra andre beitebruksplaner.

#### **Skjønnsmessig reduksjon**

Ut fra tallene i tabellen høstes det fôr på utmarksbeite til en verdi av ca 6,2 millioner hvert år.

Arbeidsgruppa har halvert beløpet og begrunner dette med:

- Antall dyr på utmarksbeite er maksimaltall, ikke gjennomsnittstall
  - Tidspunktet for å slippe dyr på utmarksbeite og hente dem inn igjen er forskjellig for dyr i samme besetning. Noen slippes tidlig, andre slippes senere. I noen tilfelle flyttes dyrene inn på fjøs, leveres til slakt eller flyttes til innmarksbeite mens andre dyr kommer ut i utmarka igjen.
- Tilveksten på storfe er begrenset i beiteperioden
  - Noen gårdbrukere opplever så begrenset tilvekst på dyr på utmarksbeite her i Sømna at fôropptaket tilsvarer vedlikeholdsbehovet. Andre har god tilvekst. Dette reiser spørsmål om fôropptak pr dyr og dag i NILF-notatet i overkant av det reelle her.



- *Beitedyr går både på innmark og utmark*
  - *Vi opplever ofte at gjerde settes slik at beitet omfatter både utmark og jordbruksareal. Da høster dyra mange føreheter på innmark. De oppfyller likevel krav til tilskudd for beiting i utmark siden beiteperioden er 3-5 ganger så lang som minimumskravet på 5 uker.*
- *Tilleggsfôring*
  - *Det er vanlig at man gir dyra tilleggsfôr på beite. Vi har ikke spurt om hvor mye fôr dyra får her i Sømna, men er innforstått med at dette fôret utgjør mange forenheter.*

### 11.2.1 Potensiell beregning av verdien av utmarksbeite i Sømna

NLR v/Knut Alsaker

Sømna kommune har et areal på ca 160.000 dekar med utmark. Den biologiske produksjonen på dette området varierer. På fjell vil produksjonen være liten og ingen ting, mens den i lavlandet med gode jordforhold vil kunne være betydelig. Utmarka vil være en viktig ressurs som kan være et viktig bidrag til førsituasjonen i kommunen.

Man kan leke seg litt med tall og tenke seg et enkelt regnestykke. En forutsetter at 50 % av utmarksarealet har biologisk produksjon og en avling i snitt på 30 FEm/daa vil dette gi en fôravling på 2.400.000 FEm. Regner man dette om til fulldyrka jord med en avling på 450 FEm/daa vil dette tilsvare fôr fra ca 5.400 dekar.

Ut fra våre anslag høstes det i dag for i utmarka i Sømna til en verdi av ca 3 millioner kroner hvert år. Det er potensial for en dobling.

### 11.2.2 Tilskudd til dyr på utmarksbeite:

Nasjonalt er det et ønske om at dyra skal utnytte utmarksbeite og innenfor produksjonstilskuddsregelverket er en egen støtteordning pr dyr som i løpet av beitesesongen går minst 5 uker på utmarksbeite og som har hoveddelen av det daglige grovforinntaket fra beiting av utmark. I 2016 var det i Sømna 62 brukere som søkte på denne ordningen her i Sømna. For søknadsomgangen i 2016 var tilskudd pr dyr for kyr, storfe og hest på kr 434,- og for sau, lam, geit og kje kr 152. Totalt ble det utbetalt kr 1.026.620,-.

Beitedyra høster en ressurs som ellers ikke ville bli utnyttet. Denne ressursen utgjør en vesentlig del av driftsgrunnlaget på mange gardsbruk. Det har stor verdi at beitedyra bidrar til å opprettholde kulturlandskapet for samfunnet for øvrig og reiselivet. Beitinga er vesentlig for å opprettholde flere naturtyper og et variert og rikt biologisk mangfold. Disse verdiene er umulig å tallfeste, men har en stor samfunnsmessig betydning.

«Kilde: Beitebruksplan for Øyer kommune»



## 12. FOKUSOMRÅDER


### 12.1 Naturverreservat i Sømna

Vi har 6 naturreservater her i kommunen som er fredet i henhold til kongelig resolusjon.


Navn	Areal i dekar
Skårfjellet naturreservat	378
Gjerdevatnet naturreservat	193
Amundsgjerdet naturreservat	80
Bøppøla naturreservat	154
Teisdalen naturreservat	208
Horsværet ( her er arealet inkl sjø )	66 827

Forskriftene for naturreservatene er ikke er til hinder for tradisjonelt utmarksbeite som har vært vanlig i området. Når det gjelder Skårfjellet, Teisdalen og Horsværet er det framhevet at det ikke skal beites med geit samt at DN kan regulerer beitetrykket i hele eller deler av reservatet.


## Gjerdevatnet naturreservat




Takrør




Myrhatt




Krikkand



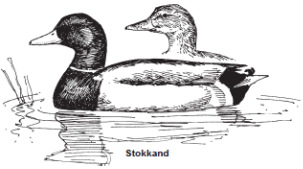
Knekkand



Kvit nøkkerose



Sjesivaks



Stokkand

**Gjerdevatnet ved Åmvik i Sømna kommune ble opprettet ved kongelig resolusjon av 19. desember 1997. Reservatet dekker et areal på ca 195 dekar, hvorav ca 135 dekar er landareal.**

Formålet med fredningen er å bevare et viktig våtmarksområde med naturlig tilhørende vegetasjon og dyreliv, særlig av hensyn til dets betydning for våtmarks-fugl og den spesielle våtmarkstypen område represententer.

**En meget sjelden naturtype i Nordland**

Gjerdevatnet er en grunn innsjø som ligger på næringsrike marine avsættninger. Senking av vatnet til jordbruksformål ble utført på 1900-tallet. Dette har resultert i merkbare forandringer i vegetasjonen, og disse pågår ennå med en markert gjengroing i vestenden. Gjerdevatnet har rik og frodig vegetasjon med takrør og sjesivaks i tette bestander, noe som er sjeldent i Nordland. Ellers inngår flytebladvegetasjon med nøkkerose og flasketarr- og myrhattdominerte belter.

**Et verdifullt fugleområde**

Den rike vannvegetasjonen skaper grunnlag for et tilsvarende rikt og spesielt fugleliv. Gjerdevatnet er en betydningsfullt trekk- og beiteplass for sangsvaner, ender og vadefugler.

Som hekkeområde er det mindre viktig, men ender som stokkand, krikkand og en sjelden gjest som knekkand finner gode skjul- og næringsmuligheter midtsommers under myteperioden.

**Hva er våtmark?**


Våtmark er naturtyper hvor vann og fuktige områder utgjør en betydelig del av landskapets karakter. Dette kan f.eks. være fjærrø- og grunnvannsområder, næringsrike vann, sumpområder, deltaområder og myrer. De bidrar til å skape et variert landskapsbilde og til å øke opplevelsesrikdommen i naturen.

Våtmarker har ofte en rik, tidsvis svært rik flora og fauna, og mange plante-, insekt- og fuglearter er helt avhengige av disse naturtypene for å klare seg.

Våtmarkene er av de mest truede naturtypene vi har. De er utsatt for en rekke forskjellige inngrep som f.eks. gjenyflling, neddemming, drenering og søppeflytting.

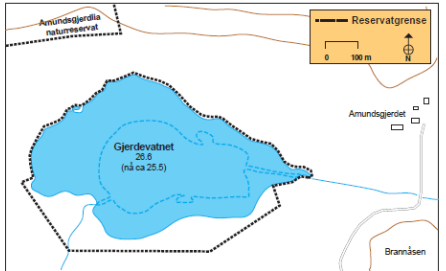
**Utdrag av vernebestemmelsene**

- Vegetasjonen både på land og i vann er fredet mot enhver form for skade og adleleggelse. Sanking av bær og matsopp er tillatt.
- Dyre- og fuglelivet, herunder reirplasser og hiområder, er fredet mot skade og adleleggelse.
- Jakt, fangst, bruk av skytevåpen er forbudt. Jakt på hjortevilt og feilfangst av mink er tillatt etter gjeldende lover.
- Slipp av hund er forbudt, unntatt ved lovlig jakt på hjortevilt.
- Tekniske inngrep (f.eks. søppeletømming) i naturmiljøet er forbudt.
- Motorisert ferdsel er ikke tillatt. Dette gjelder også bruk av motorslakter og motorfly.
- Camping, teltslagning og oppsettning av kamouflasje-innretninger for fotografiering er forbudt.
- Fiske er tillatt.



Sangsvane

Opplysninger om forvaltningen av reservatet kan gis av:  
Fylkesmannen i Nordland, Miljøvernavdelingen,  
Statens Hus, Motov. 10, 8002 Bodø, Tlf.: 75 53 15 80  
Sømna kommune, 8920 Sømna, Tlf.: 75 02 98 00



Kart over Gjerdevatnet naturreservatet. Kartet viser reservatets grense (stipulert linje) og områdene Amundsgjerdet naturreservat, Amundsgjerdet og Brånåsen. Gjerdevatnet er markert med et blått område og et areal på ca 25,5 dekar. En målestokk på 0-100 m og en nordpil er også vist.

Vernestatusen innenfor naturreservatene i Sømna er ikke til hinder for tradisjonell utmarksbeiting. Det er tvilsomt om man får lov til inngrep som tørrlegging, montere sanke og skilleanlegg, oppgradere arealet til innmarksbeite eller dyrke det opp.

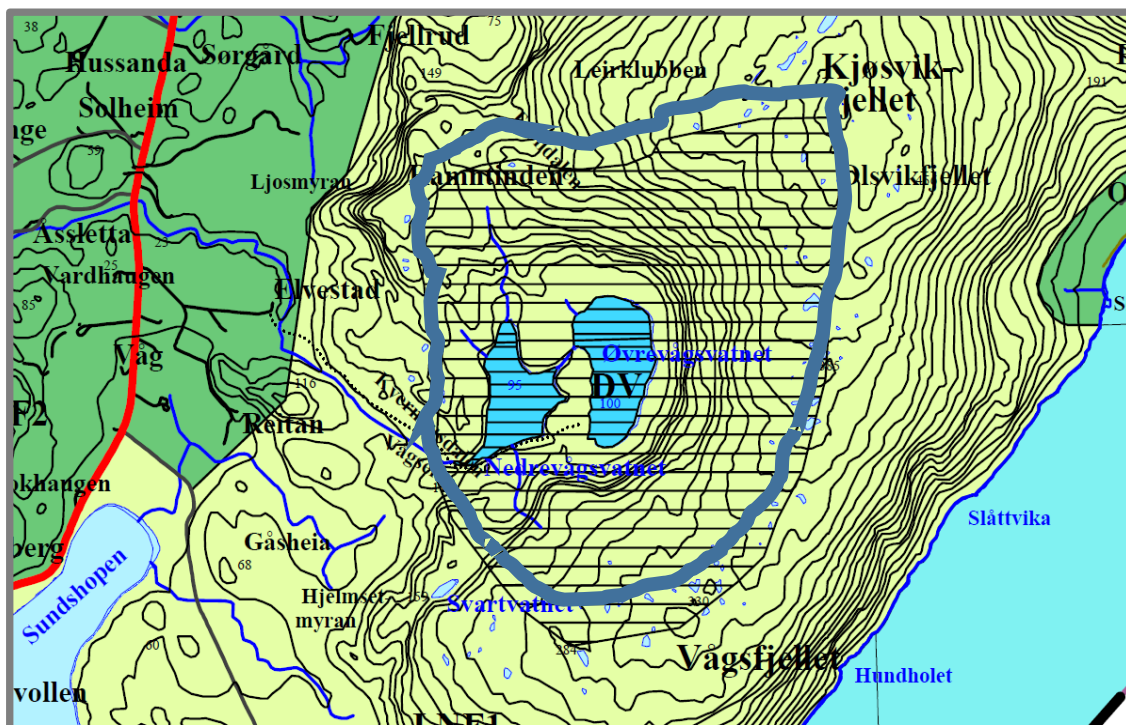




## 12.2 Nedslagsfelt til drikkevannskilder

Innbyggere i Sømna får vann fra to drikkevannskilder, Vågsvatnet og Vassdalen. Kun Vågsvatnet ligger innenfor kommunens grenser. I kommuneplanens arealdel står følgende:

*I nedslagsfelt for drikkevannskilde (DV) må det ikke iverksettes tiltak som kan ha negativ virkning på vannkvaliteten i området. Eventuelle tiltak skal i god tid forelegges kommunen til uttalelse. Unntatt fra dette er aktivitet og tiltak tilknyttet stedbunden næring. Områdene har i arealdelen juridisk status tilsvarende som for landbruks- natur- og friluftsområder (LNF) sone 1, men drikkevannsforskriften bestemmelser er strengere enn hva LNF1-status indikerer.*



Nedslagsfelt til Vågsvatnet drikkevannskilde. Jfr Sømna kommunes arealplan.

I henhold til drikkevannsforskriften er det forbudt med aktiviteter som forurensrer drikkevann, også i vanntilsigsområdet, dvs nedslagsfeltet. Med aktiviteter menes også friluftsliv og annen utøvelse av allemannsretten. Landbruksaktivitet kan foregå dersom det ikke forurensrer drikkevannet.

Drikkevannskildene i Sømna er ikke til hinder for vanlig ekstensiv utmarksbeiting, men en økning i antall beitedyr innenfor området slik at det endres til intensiv beiting må tas opp vil kreve tillatelse.



### 12.3 Beiting på øyer i Sømna

Municipality	Total area km2	Marine area km2	% Marine area	Islands >10 m2	Skerries <10 m2
Leka	1705	1595	94	1792	338
Bindal	1906	641	34	620	68
<b>Sømna</b>	<b>790</b>	<b>595</b>	<b>75</b>	<b>850</b>	<b>163</b>
Brønnøy	2099	1053	50	2147	176
Vega	2921	2756	94	4899	909
Vevelstad	661	122	18	205	8
TOTAL	10082	6763	67	10513	1662

Municipalities in Sør-Helgeland. Kilde: Trollfjell Geopark

Som tabellen over viser har vi en rekke holmer og skjær i kommunen. Det er et begrenset antall av disse som gir nok gress og som også sikrer dyrene tilstrekkelig med drikkevann til at de er rasjonelle å nytte som beite.

Jevnlig tilsyn er en utfordring både pga avstander og værforhold. Det kan også være en utfordring å frakte dyrene fram og tilbake til øyene, og spesielt utfordrende kan det være dersom dyrene fraktes med båt og må bæres i land. Det foregår beiting på Hellbergsøya, Sømnesøya, Storholmen, Horsværet, Anklakkan og Lyngværet. Til sammen er det 7 brukere som hvert år pleier kulturlandskapet på øyene gjennom beiting med sau.



Beiting med villsau på en øy utenfor Kvaløya. Foto: Frank Pettersen

Vi har en rik tradisjon med beiting på øyene i Sømna. Når dette opphører forringes kulturlandskapet som blir preget av gjengroingsarter og i første rekke mjødurrt. Den skygger ut de tradisjonelle engartene og blomsterurtene. Både i næringsmessig og kulturlandskapsmessig perspektiv er det viktig å opprettholde beiting på øyene.



## 12.4 Reindrift

Reinflokk i fjellet.  
Foto: Tove Wærstad



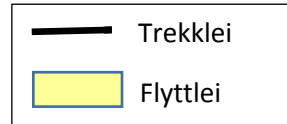
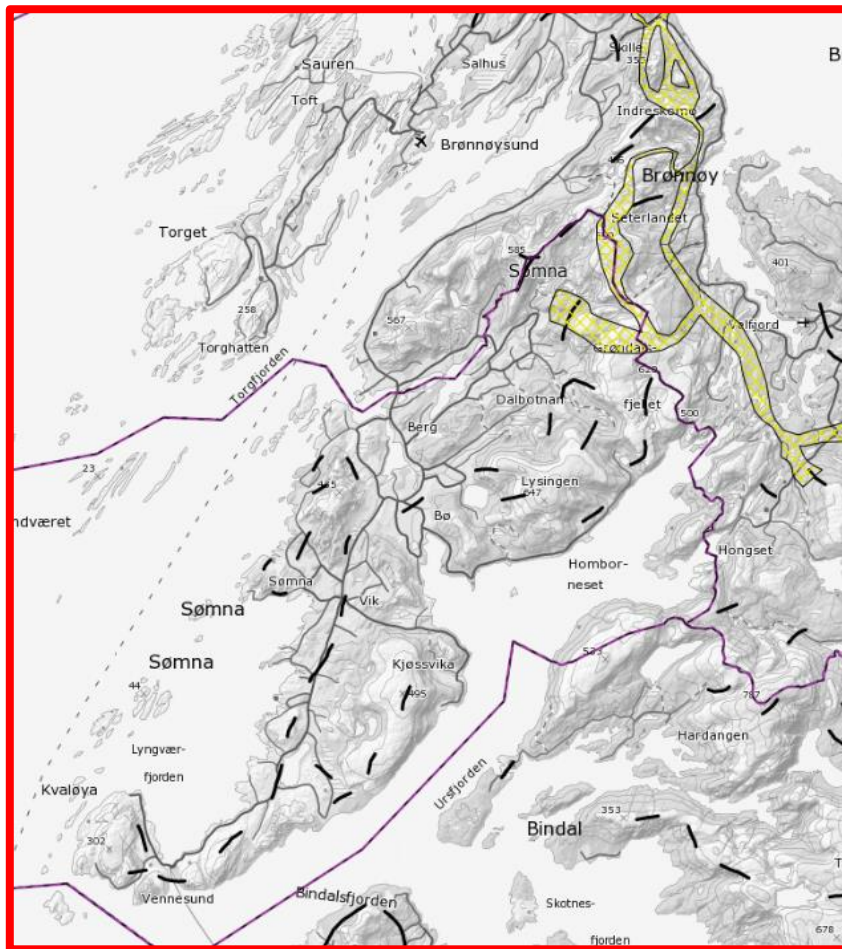
Sømna kommune har lang tradisjon med reinbeiting, men med opphold fra 1960 – 1980. I denne perioden var det store endringer i driftsformene både innen landbruk og reindrift. Mange myrer som reinen beitet på tidligere ble dyrket opp og store sammenhengende utmarksarealer krympet kraftig inn. Samtidig utføres gjeting / vokting av rein på en annen måte enn tidligere, flokkene blir større og kravet til tamhetsgrad er endret.

Dette førte til store konflikter mellom næringene utover på 1980 og 90- tallet. Kommunestyret i Sømna fattet vedtak om at Sømna måtte utgå fra reinbeitedistriktet. Saken gikk helt til landbruksdepartementet som stadfestet reineierne sin rett til å beite i kommunen.

Bondelag, Reineiere i Brønnøy/Kvitfjell og Sømna kommune gjennomførte i perioden 1998 til 2010 et konfliktforebyggende prosjekt som har ført til større forståelse mellom næringene. Likevel må vi innse at i en så husdyrintensiv kommune som Sømna hvor gårdbrukernes behov for grasavlinger er stor og med en topografi der man ikke noe sted i kommunen kommer mer enn 2 kilometer fra dyrkajord vil det oppstå gnisninger mellom næringene.

I 1999 ble Brurskanken og Brønnøy/ Kvitfjell reinbeitedistrikter slått sammen og fikk navnet Jillen-Njaarke. I 2003 ble det fastsatt et øvre reintall på 2200 dyr og inntil 5 driftsenheter i distriktet





**Trekkleier** viser viktige naturlige trekk mellom beiteområder og forbi passasjer, der reinen trekker av seg selv, enten enkeltvis eller i flokk.

**Flyttleier** symboliserer en aktiv flytting / driving av rein, og ifølge reindriftslovens § 22 må ikke reindriftens flyttleier stenges.

Sømna og ytre deler av Sør-Helgeland er vinterbeiteområde for rein. Reinen blir ført hit når det er så mye snø/is i indre strøk at dyrene har problem med å finne mat. De fraktes tilbake til indre del av distriktet før kalving. Tilgang til vinterbeite er det som begrenser antall rein vi kan ha i distriktet.

I Bioforskrapport vol.2 nr 93/2007 framheves at «*økt nedbør og temperatur samt kortere perioder med snedekt mark i lavereliggende strøk trekker i retning av økt tilgang på vinterbeiteområder. Ut fra dette tilrås at øvre reintall kan økes gradvis opp mot 3.000 rein.*»

Utfordringer:

- Varmere klima forlenger beitesesongen for husdyr og kan føre til at reinsdyr og bufe bruker beiteområdene samtidig. Følgende kan bli ødelagte gjerder dyr jaget ut av beiteområdene.
- Varmere klima fører til mindre tele i bakken og større fare for at reinen kan føre til skade på fylldyrka jord og beiteareal.
- Reineiere bor ikke i kommunen lenger og utrykningstiden fra de får melding til de kommer og tar hånd om dyrene er lenger.

Reinflokken kan være på vinterbeite i Sømna i perioden 15. desember – 15. april.  
(jfr reindriftsstyret i sak 13/3 fattet 04.03.2003)

Øvre tillatte reintall for Jillen-Njaarke reinbeitedistrikt er 2.200 dyr i vårflokk.  
(jfr reindriftsstyret i sak 107/2011)

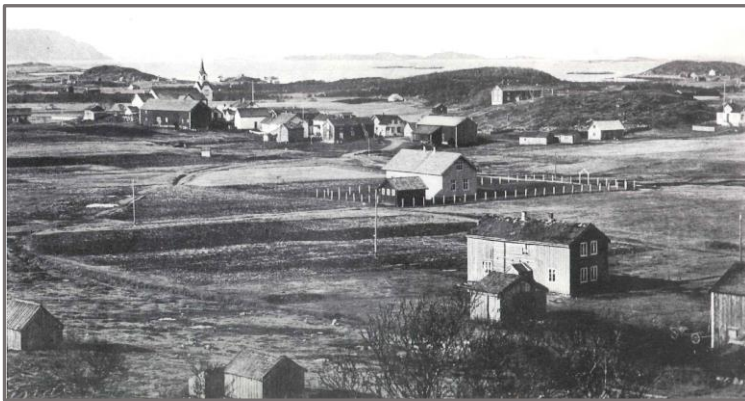


## 12.5 Gjengroing / Tilplanting / Bebyggelse

Tidligere var det minimalt med skog i Sømna og fram mot 1950-tallet var torv vanlig brensel. Nå i dag er gjengroing utpekt som en av de store utfordringene både i Sømna og Nordland.



**Øyfjellet på Berg.** Bilde til venstre fra ca 1950. Bilde under er tatt 50 - 60 år senere. Gjengroing, skogplanting og bebyggelse preger det som tidligere var beiter. Kilde: Åse K. Kristiansen på Facebook.



**Bilder fra Vik.** Bilde over er tatt av fotograf Lund rundt århundredeskifte. Bilde til høyre er tatt ca 110 år senere. Også her har bebyggelse, skogplanting og gjengroing endret landskapsbildet. Foto: N. Nyborg



Landbruksnemnda har vedtatt at gjengroing er den høyest prioriterte miljøutfordringen i Sømna og at bruken av SMIL-midlene skal gjenspeile dette.



## 12.6 Produktiv skog i Sømna kommune

Tekst, tabell og kart er laget av skogkontoret v/ Jan Jenssen

Kommunale skogreisingsplaner kom på 1950-tallet og mottoet var «Vi vil skogkle Helgeland». Målet ble i stor grad nådd. Sømna har i dag 42.000 dekar produktiv skogareal

### Produktivt skogareal i Sømna

Størrelse	Antall eiendommer	Areal	Prosent
over 1 000 daa	6	7 879	20,7
500-1 000 daa	13	8 897	23,3
250-500 daa	26	8 890	23,3
100-250 daa	57	9 780	25,7
50-100 daa	42	2 658	7,0
SUM	118	38 104	100,0

I tabellen er ikke eiendommer med mindre enn 50 da produktivt skogareal tatt med. Dette er årsaken til at summen i tabellen er ca 4.000 da lavere enn det reelle tallet.

Kartet på neste side er et temakart laget av skogkontoret v/Jan Jensen i 2016. Inntegnet areal med grønn farge utgjør 17 000 daa produktiv skog. Dette er areal på for det meste høg og middels bonitet. Skog på lav bonitet er tatt med dersom det er nært veg og eller består av barskog. Det er også foretatt ei terrengvurdering slik at produktiv skog vanskelig tilgjengelig høgt opp i lia uten veiløsning er ikke tatt med. Arealet er altså vurdert strengt slik at mest mulig skal være økonomisk drivverdig. Små areal bestående av Sitka og Lutzigran er også tatt med da disse plantefeltene kan inneholde spesielt stor kubikkmasse tømmer.

Areal utenom kjerneområdene kan allikevel være aktuelle å drive skogbruk på, men det er mer krevende. På flyfotoet er også offentlig veinett, private skogsbilveier og private traktorveier lagt inn. På østsiden av Ursfjorden er også interessante skogområder som bør takseres for å lette planleggingen med ulike sjøleveringsløsninger, leveranse til lekter etc. Dette areal er ikke med på denne oversikten. Oversiktskartet er også egnet til å være et temakart i kommunens arealplan for å belyse skogbruksnæringens sektorinteresser.

*Stor tømmerdrift  
i Teisdalen.  
Nyveien gjør  
nytt. Steinar  
Saus kjører  
tømmerbilen.  
(Foto: Jan  
Jenssen,)*





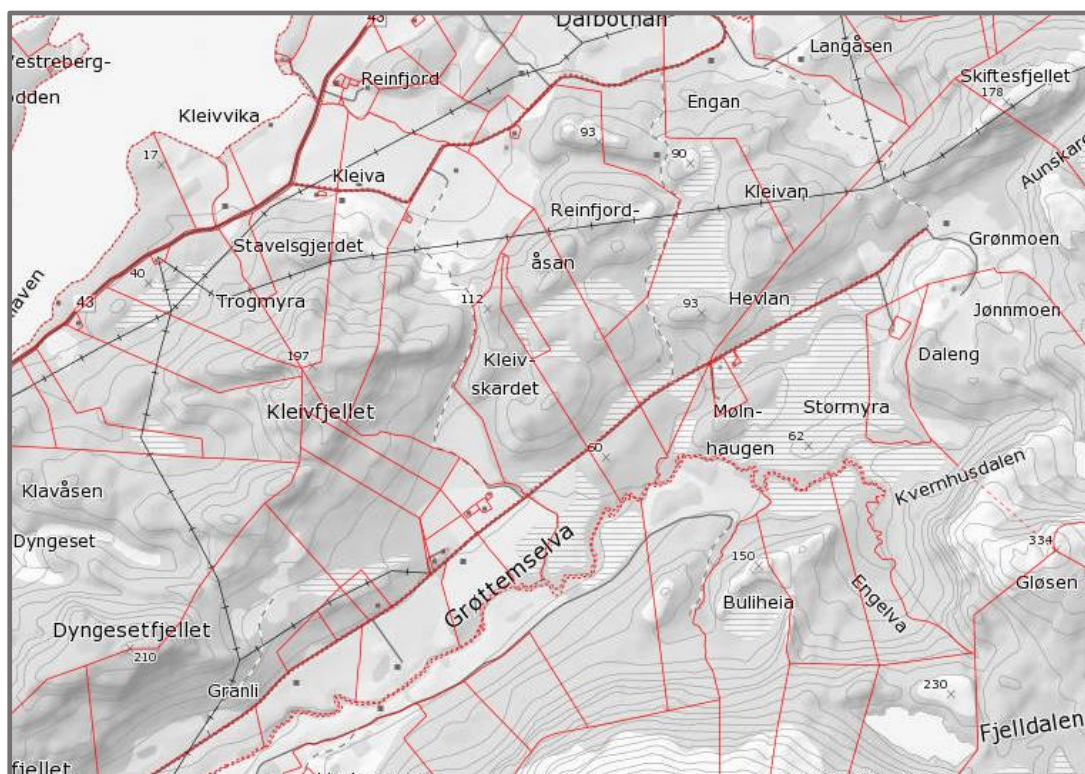
Områder som bør defineres som kjerneområder for skog er markert med grønt. Jan Jenssen.



## 12.7 Mange små eiendommer

I tidligere tider var utmarka felles og man måtte gjete buskapen fra åtte om morgenen til åtte om kvelden da de ble satt inn i sommerfjøset. Utover på 1900- tallet foregikk en storstilt jordskifteprosess i utmarka her i Sømna. Gårdbrukerne fikk egne utmarksteier som ble brukt til beite, brensel i form av skog/torv og til utmarksslått. Teigene ble gjerdet inn slik at man slapp den arbeidskrevende gjetninga. Det var vanlig at hvert bruk fikk en smal teig oppover i fjellet eller utover myra og i Sømna er det derfor vanlig å finne en rekke parallelle teiger.

I 1949 var det 422 gårdsbruk i drift i Sømna. I dag er det 89 gårdsbruk i drift. Eiendomsforhold og grensdragninger har ikke fulgt opp denne utviklingen.



Kartet er fra Grøttheim. De røde strekene markerer eiendomsgrenser. Som vi ser er utmarka delt opp i en rekke små eiendommer. Mange eies av personer som ikke har husdyr. Kun en liten andel av husdyrbrukerne leier utmarksbeite og selv om det er behov for mer beiteareal i Sømna medfører eiendomsutforminga at store deler av utmarka ikke nyttes.

Utfordring:

- Mange gamle gjerder som følger grensene er ikke i bruk lenger, og heller ikke fjernet. Stygt, fare for vilt og beitedyr, ulempe for reindrift.
- Veldig få leier utmarksbeite fra andre selv om de framhever at mangel på areal er en av de største utfordringene for å øke beitebruken i Sømna.
- Vanskelig å få til store sammenhengende områder som egner seg til fellesbeite med en slik eiendomsstruktur.










## 12.8 Rovvilt i Sømna

Rovvilt er ikke noe stort problem i Sømna. Ut fra spørreskjema har 99 dyr dødd på utmarksbeite de siste 5 årene, og rovvilt har kun tatt en liten andel av disse. En bruker har hatt sau på Okanhalvøya i Brønnøy og denne besetningen trekker opp statistikken for sau tatt av rovvilt. Gaupa er det rovdiret vi hyppigst har besøk av. Også ørn og rev har tatt lam i kommunen.



I henhold til rovviltbasen har det etter 1996 vært 13 registreringer av rovvilt i Sømna. Alle gjelder gaupe. En sau er skadet, tre sau er drept og en rein er drept. Resten er observasjoner og funn av DNA.

	Spør etter Gaupe
	Rein skadet/drept av Gaupe
	Sau skadet/drept av Gaupe
	Død Gaupe
	Observasjon Gaupe



14.03.2002	Død gaupe - Mardal	Gaupen felt under jakt. Vekt: 11 kg. Kjønn: hann. Alder: 0 år. Kontrollert av rovviltkontakt. Dødsfallet er dokumentert.
14.03.2002	DNA - Mardal	DNA-prøve er levert inn som vev fra gaupe. Prøven er ikke analysert. Strekkoden for DNA-prøven er M205110
01.10.2002	Observasjon, gaupe - Grøtheim	Tre gauper er observert. Observasjonen er kontrollert ved hjelp av intervju eller brev. Observasjonen er antatt sikker.
14.01.2007	Observasjon, gaupe - Sømnesmyran	Spør av to gauper er observert. Observasjonen er kontrollert ved hjelp av foto. Observasjonen er dokumentert.
17.12.2007	Observasjon, gaupe - Kvitle	Tre gauper er observert. Observasjonen er kontrollert ved hjelp av intervju eller brev. Observasjonen er usikker.
27.07.2010	Sau skadet av gaupe - Heimjorda	To sau er drept. Skaden er undersøkt av SNO. Skadeårsaken er dokumentert. Skaden skjedde i utmark.
11.08.2010	Sau skadet av gaupe - Rørmark	Ett dyr er drept. Skaden er undersøkt av SNO. Skadeårsaken er antatt sikker. Skaden skjedde i utmark.
19.11.2010	Observasjon, gaupe - Dalbotn	Spør av to gauper er observert. Observasjonen er kontrollert ved hjelp av foto. Observasjonen er dokumentert.
25.05.2013	Sau skadet av gaupe - Brekkeidet	Ett dyr er påført skade. Skaden er undersøkt av SNO. Skadeårsaken er usikker. Skaden skjedde i innmark.

Kart og tabell fra Rovbasen til Miljødirektoratet (tabellen viser registreringer etter år 2000.)

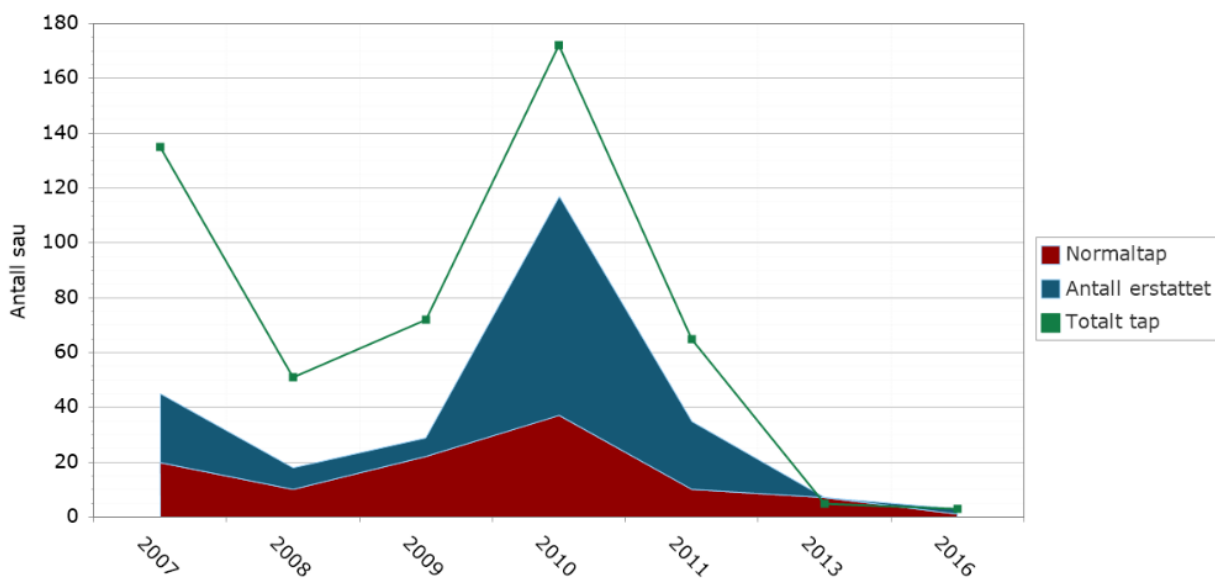


## 12.8.1 Erstatning for skade forvoldt av rovvilt:

Kilde: Rovviltbasen

Sauerstatning: Sømna (N) – 2006 - 2016			
	Totalt	Sau	Lam
Antall søknader	15		
Totalt tap	503	82	421
Erstattet	147	21	126
Erstatningsbeløp kr	316 046,-		

Erstatning fordelt på skadevolder				
Skadevolder	Antall sau erstattet	Antall lam erstattet	Totalt antall erstattet	Artens andel av totalt tap
Gaupe	5	29	34	23 %
Jerv	0	0	0	0 %
Bjørn	0	0	0	0 %
Ulv	0	0	0	0 %
Kongeørn	0	14	14	10 %
Uspesifisert	16	83	99	67 %
Totalt	21	126	147	100 %



Vi har lite rovvilt i Sømna og dette er følgelig et begrenset problem for beitenæringa.



### 12.9 Friluftsliv, Turisme, spredte tomter

I Sømna følger vi trenden med at folk i mindre grad deltar i organiserte aktiviteter samtidig som undersøkelser viser at det er aktivitet i turstier og turløyper folk flest ønsker å benytte. (kilde: Kunnskapsgrunlaget til Sømna kommuneplan )

Politisk er det stor vilje til å imøtekomme ønsker om spredt boligbygging og hyttebygging for å fremme tilhørighet og bolyst i kommunen. Sør-Helgeland har et potensiale som er fullt på høyde med Lofoten når det gjelder turisme og vi opplever en økt tilstrømming til vår region. Selv om mange ønsker å fiske er også turstier, fjelltopper og ren natur et mål for de som kommer.

All denne aktiviteten påvirker utmarksområdene i Sømna og mye av den vil foregå i arealer som nyttes til utmarksbeite. Jevnlig opplever vi at turgåere glemmer å lukke igjen grunder og le. Fram til nå har dette i liten grad ført til konflikter. Kun 4 av brukerne som svarte på spørreskjemaet framhevet dette som et problem.



*Bilde fra bruket til Wenche og Randolph Almendingen. Foto: Bjørn Keyn*





*Kyr på beite ved Viksjøen. Foto: Nils Nyborg*

