



Fylkesmannen i
NORDLAND

- virker til Nordlands beste



Regionalt skog – og klimaprogram

for Nordland 2013 - 2016

Landbruksavdelinga

Rapportnr 1/2013 – versjon 1



Foto:
Gunnar Nygaard

Forord

Regionalt skog- og klimaprogram (RSK) er et delprogram i Regionalt bygdeutviklingsprogram (RBU). Programmet beskriver Fylkesmannen i Nordlands oppfølging av den nasjonale landbrukspolitikken på området.

Programmet er forankret i Strategisk plan for Nordlandsskogbruket 2012 - 2025. Strategisk plan har blitt til etter en omfattende prosess med involvering av mange eksterne aktører i løpet av 2012. Oppdraget med RSK kom sammenfallende med ferdigstilling av planen. Derfor er første versjon av RSK i stor grad avgrenset til å ha fokus på de tilskuddsordninger som programmet inneholder i henhold til oppdraget fra Landbruks- og matdepartementet.

Sammen med Strategisk plan for Nordlandsskogbruket danner Regionalt skog- og klimaprogram basis for Fylkesmannen i Nordlands prioriteringer på skog- og klimaområdet.

Ved første rullering av RSK vil man ha fokus på flere områder i tråd med gjeldende føringer fra sentrale myndigheter, da spesielt på klimaområdet.

Midler til Nærings- og miljøtiltak i skogbruket (NMSK) der kommunene har vedtaksmyndighet, samt Fylkesmannens forventninger til kommunenes tiltaksstrategier på skogområdet har tidligere vært en del av Regionalt miljøprogram for landbruket i Nordland (RMP). Fra og med 2013 er denne ordningen i Regionalt skog- og klimaprogram (RSK).

Bodø, 12. mars 2013

Monica Iveland

landbruksdirektør

Innhold

1.	Mandat, mål og strategi.....	4
2.	Tilskuddsordninger.....	4
2.1	Tilskudd til skogbruksplanlegging med miljøregistreringer	4
2.2	Tilskudd til nærings- og miljøtiltak i skogbruket (NMSK).....	5
2.2.1	Tilskudd til veibygging – Fylkesmannen har vedtaksmyndighet.....	5
2.2.2	Tilskudd til drift med taubane, hest o.a. - Fylkesmannen har vedtaksmyndighet ..	6
2.2.3	Øvrige NMSK – tilskudd - kommunene har vedtaksmyndighet.....	6
3.	Kommunale tiltaksstrategier - skog	6
4.	Klima.....	7
5.	Forholdet mellom ulike programmer.....	7
6.	Rullering.....	8
	Plankart.....	9
	Vedlegg.....	10

1. Mandat, mål og strategi

Virkemidlene i Regionalt skog- og klimaprogram (RSK) består av ordningene "Tilskudd til skogbruksplanlegging med miljøregistreringer", og "Tilskudd til skogsveier og drift med taubane og hest". Ansvar for disse ordningene ligger hos Fylkesmannen, og dette ansvaret videreføres i RSK.

Føringer for utarbeidelse av RSK er gitt i brev fra LMD 8. november 2012 – Nasjonale føringer for arbeidet med Regionale bygdeutviklingsprogram.

Fylkesmannen i Nordland vedtok høsten 2012 [Strategisk plan for Nordlandsskogbruket 2012 – 2025](#). Planen har sitt utspring i det treårige prosjektet «Økt verdiskaping i Nordlandsskogbruket» som ble avsluttet våren 2012. Hovedfokus i planen er på økt avvirkning og verdiskaping og skal danne grunnlaget for Fylkesmannen i Nordland sitt videre arbeid og prioriteringer innen skog på disse områdene.

RSK inneholder også nærings- og miljøtiltak i skogbruket (NMSK) der kommunene har vedtaksmyndighet.

Visjon	Levende Nordlandsbygder
Hovedmål	Skogressursene i Nordland skal gi grunnlag for høg lokal og regionale verdiskaping. På gården – i bygda - i Nordland.
Resultatmål	Øke aktiviteten på alle områder i skogen gjennom effektiv og målretta tilskuddsforvaltning
Strategi	Sats på de satsningsvillige

2. Tilskuddsordninger

2.1 [Tilskudd til skogbruksplanlegging med miljøregistreringer](#)

Formålet med ordningen [tilskudd til skogbruksplanlegging med miljøregistreringer](#) er å stimulere skogbruksplanlegging som et grunnleggende virkemiddel for å fremme et bærekraftig skogbruk med aktiv næringsmessig utnyttning av skog- og utmarksressursene på kort og lang sikt, og slik at biologisk mangfold, landskap, friluftsliv og kulturminner i skogen blir ivaretatt og videreutviklet. Ordningen omfatter utarbeiding av skogbruksplaner, ressuroversikter og registrering av miljøinformasjon (MIS) i denne forbindelse

Nordland har lav dekning av skogbruksplaner med MIS-registreringer og/eller nøkkelbiotopregistreringer. Fra 1. januar 2016 har skognæringa gjennom [Rådet for PEFC Norge](#) (Programme for the Endorsement of Forest Certification schemes) forpliktet seg til at all skog som omsettes sertifisert skal tilfredsstillе [avtalte krav](#) for MIS-registreringer eller nøkkelbiotopregistreringer. Nordland har lav dekning av slike registreringer og derav et stort behov for skogbruksplanlegging med MIS- registreringer. Fylkesmannen vil gjennom oppdatering av Hovedplan for skogbruksplanlegging synliggjøre de utfordringer som er knyttet

til at tilskuddsordningen per i dag ikke er målretta for de regionale forholdene i Nordlandsskogbruket.

Prioriteringer:

- ✓ utføre skogbruksplanlegging og MIS-registreringer i områder der det ikke tidligere er gjennomført
- ✓ se skogbruksplanlegging i sammenheng med geodataplan, fellestiltak i geovekstsamarbeidet
- ✓ digitalisering av eldre skogtakster
- ✓ utviklingsprosjekter for ny registreringsmetodikk og teknologi

2.2 Tilskudd til nærings- og miljøtiltak i skogbruket (NMSK)

[Forskrift om tilskudd til nærings- og miljøtiltak i skogbruket \(NMSK\)](#) inneholder flere delordninger. For noen av delordningene har Fylkesmannen vedtaksmyndighet, mens for andre delordninger er det kommunen som har vedtaksmyndighet.

2.2.1 Tilskudd til veibygging – Fylkesmannen har vedtaksmyndighet

I Nordland er en stor del av skogsvegnettet bygget på 1970 og -80 tallet, og er i en slik forfatning at de ikke tåler tømmertransport med dagens transportapparat. I tillegg har vi for dårlig vegdekning til å kunne betjene ressursene på en optimal måte. Gode betingelser for bruk av skogfond sammen med tilskudd gjør det økonomisk gunstig å foreta nybygging og opprusting av skogsveger.

Tilskudd skal bare gis hvis vegbyggingen er miljømessig og samfunnsøkonomisk forsvarlig. For at tilskudd skal kunne innvilges må vegene være bygget i samsvar med "Normaler for landbruksveger" fastsatt av Landbruksdepartementet 1997. Det er videre en betingelse at kommunen har gitt byggetillatelse for vegen.

Prioriteringer:

- ✓ bilveger, men også tunge traktorveger som skal fungere som atkomst- og baseveger
- ✓ veganlegg som utløser størst mulig verdiskaping
- ✓ en skogsveg som inngår i en hovedplan for skogsveger vil prioriteres høyere enn en enkeltstående veg. Det er uansett en forutsetning at skogsveien gir en helhetsløsning for skogområdet, uten unødig hensyn til eiendomsgrenser.

Tilskudd til bilveier vil vanligvis ligge mellom 40 og 60 % av godkjente kostnader. Tilskudd til traktorveier klasse 7 vil vanligvis ligge mellom 30 og 40 % av godkjente kostnader. Det gis ikke tilskudd til traktorvei klasse 8.

Skattefordelene ved bruk av skogfond til vegbygging er store. Skogen i vegens dekningsområde gir grunnlag for avsetning til

Skogfond

Formålet med skogfond er å sikre finansiering av en bærekraftig forvaltning av skogressursene. Skogfondet skal gi skogeieren et bedre grunnlag for langsiktige investeringer, samt sikre viktige miljøverdier i den skogen som virket kommer fra, eller i annen skog som skogeieren har. Les mer om skogfond hos [SLF](#)

skogfond. Tilskuddssatsen vil derfor også bli vurdert på dette grunnlaget.

Nedre grense for kostnadsoverslag som kan utløse tilskudd er kr 50 000.

Fylkesmannen sender årlig skriv til kommunene med nærmere beskrivelse av saksbehandlingen.

2.2.2 Tilskudd til drift med taubane, hest o.a. - Fylkesmannen har vedtaksmyndighet

Fylkesmannen fastsetter regler for tilskudd til skogsdrift i vanskelig terreng, jfr. vedlegg 1.

Midlene til tilskudd for skogsveier og tilskudd for drift i vanskelig terreng tas av samme bevilgning. Det vil si at Fylkesmannen må gjøre en avveining mellom disse to tiltakene når det gjelder pengebruk.

Det er Fylkesmannens mening at langsiktige investeringer i skogbruket skal prioriteres, altså skogsveier. Samtidig kan det i vanskelig tilgjengelige områder være nødvendig med driftstøtte for å nyttiggjøre seg de ressursene som finnes i slike områder. Det framgår av *Regler for tilskudd til skogsdrift i vanskelig terreng i Nordland* som er fastsatt av Fylkesmannen i Nordland hvordan slike søknader skal vurderes av Fylkesmannen.

2.2.3 Øvrige NMSK – tilskudd - kommunene har vedtaksmyndighet

Kommunene får midler til NMSK - tiltak i en årlig fordeling fra Fylkesmannen. Denne tildelingen skjer på grunnlag av nasjonale føringer og Fylkesmannens prioriteringer, og etter kommunenes egne tiltaksstrategier og rapporteringer.

Kommunene skal gjennomføre kontroll i henhold til gjeldende regler.

Kommunene kan gjennom sin forvaltning av NMSK midlene være en aktiv bidragsyter i arbeidet mot klimaendringer. Derfor er det viktig at kommunene har fokus på foryngelsesplikten som et ledd i å bygge opp langsiktige skogressurser som binder CO₂.

3. Kommunale tiltaksstrategier - skog

Kommunene skal i løpet av 2013 rullere sine tiltaksstrategier på skogområdet, i henhold til vårt fordelingsbrev for 2013, datert 11.01.2013. Strategiene skal etter rulling gjøres gjeldende fra 2014. Dersom kommunene ønsker det kan tiltaksstrategiene sees i sammenheng med tiltaksstrategiene for SMIL-ordningen.

De kommunale tiltaksstrategiene skal utarbeides i dialog mellom næringsorganisasjonene i skogbruket lokalt. Tiltaksstrategiene skal sendes Fylkesmannen etter rulling.

Tiltaksstrategiene skal inneholde kommunens prioritering av søknader.

Fylkesmannen har merket seg at det er stor forskjell mellom kommunene ved innvilgning av tilskudd til nærings- og miljøtiltak i skogbruket. Vi ber om at kommunene tydelig begrunner fastsetting av tilskuddssatser i sine tiltaksstrategier. Disse begrunnelsene vil være med i grunnlaget for våre vurderinger når vi skal fordele NMSK-midlene til kommunene og et ledd i målretting og kostnadseffektiv bruk av midlene.

Videre ber vi om at tiltaksstrategiene også inneholder beskrivelse av hvordan kommunen følger opp kravene om kontroll som følger av forskrift, og økonomireglementet i staten, samt kravet til foryngelsesplikt. Kommunenes strategi for å bidra til at foryngespikten oppfylles må framkomme av tiltaksstrategiene.

4. Klima

Denne versjonen av RSK gjør ingen analyser og prioriteringer av hvordan Nordland kan få en målrettet oppfølging av skog- og tretiltak i klimasammenheng. Slike analyser og prioriteringer vil bli tatt inn i RSK i tråd med framtidige oppdrag fra overordna myndighet.

Nordland har stort potensiale for CO₂ binding. Derfor er det et mål for Fylkesmannen i Nordland å arbeide for å styrke langsiktige investeringer som er knyttet til oppbygging og skjøtsel av ny skog. Hensyn til skogproduksjon og framtidig verdiskaping vil være vesentlig.

Trevirke er, sammenlignet med andre alternative produkter, lite energikrevende og gir lite prosessutslipp. Derfor vil Fylkesmannen i Nordland jobbe videre med å få økt bruk av trevirke og at trevirke tas i bruk på flere områder enn det det er tradisjon for i dag. I samsvar med nasjonale mål ønsker vi økt bruk av trevirke som byggemateriale, i stedet for stål og betong. Videre vil vi jobbe for en økt satsing på bioenergi som erstatning for olje.

Strategisk plan for Nordlandsskogbruket har strategier for hvordan vi skal sikre industrien nok tilgang råstoff, noe som også vil være positivt i klimasammenheng.

Regionalt næringsprogram gir føringer for hvordan bygdeutviklingsmidlene (BU-midlene) skal prioriteres. Disse prioriteringene gjelder også for skogbruket.

For Fylkesmannen vil det være viktig at også klimaspørsmålet vurderes i alle prioriteringer som gjøres i skogbruket framover. Blant annet signaler om hvordan overordna myndigheter ønsker at etablering av klimaskoger skal skje og hvordan forvaltningsregimet for slike etableringer vil bli.

5. Forholdet mellom ulike programmer

De tre ulike programmene som utgjør Regionalt bygdeutviklingsprogram gir en samlet oversikt over de regionale prioriteringene overfor skogbruket.

RNP – Regionalt næringsprogram for Nordland

RNP har hovedfokus på gårdbrukeren og den delen av verdikjeden som skjer på gården eller i direkte tilknytning til gården. Det betyr at de strategiske valgene for kompetanse og rekruttering også gjelder for skogbruket, direkte eller indirekte. På samme måte vil fokuset på bygdenæringer også rette seg mot de gårdbrukerne/skogeierne som ønsker å utvikle næringsvirksomhet med basis i skogressursene.

Regionalt næringsprogram beskriver bruken av de bedriftsrettede BU-midlene for landbruket. Midlene er i liten grad innrettet mot skogbruket. Næringsområder med utgangspunkt i skogbruket som kan betraktes som bygdenæringer kommer imidlertid i betraktning på samme måte som andre bygdenæringer.

RMP - Regionalt miljøprogram for Nordland

RMP har hovedfokus på jordbruk og miljøutfordringer knyttet til jordbruket.

RSK – Regionalt skog- og klimaprogram

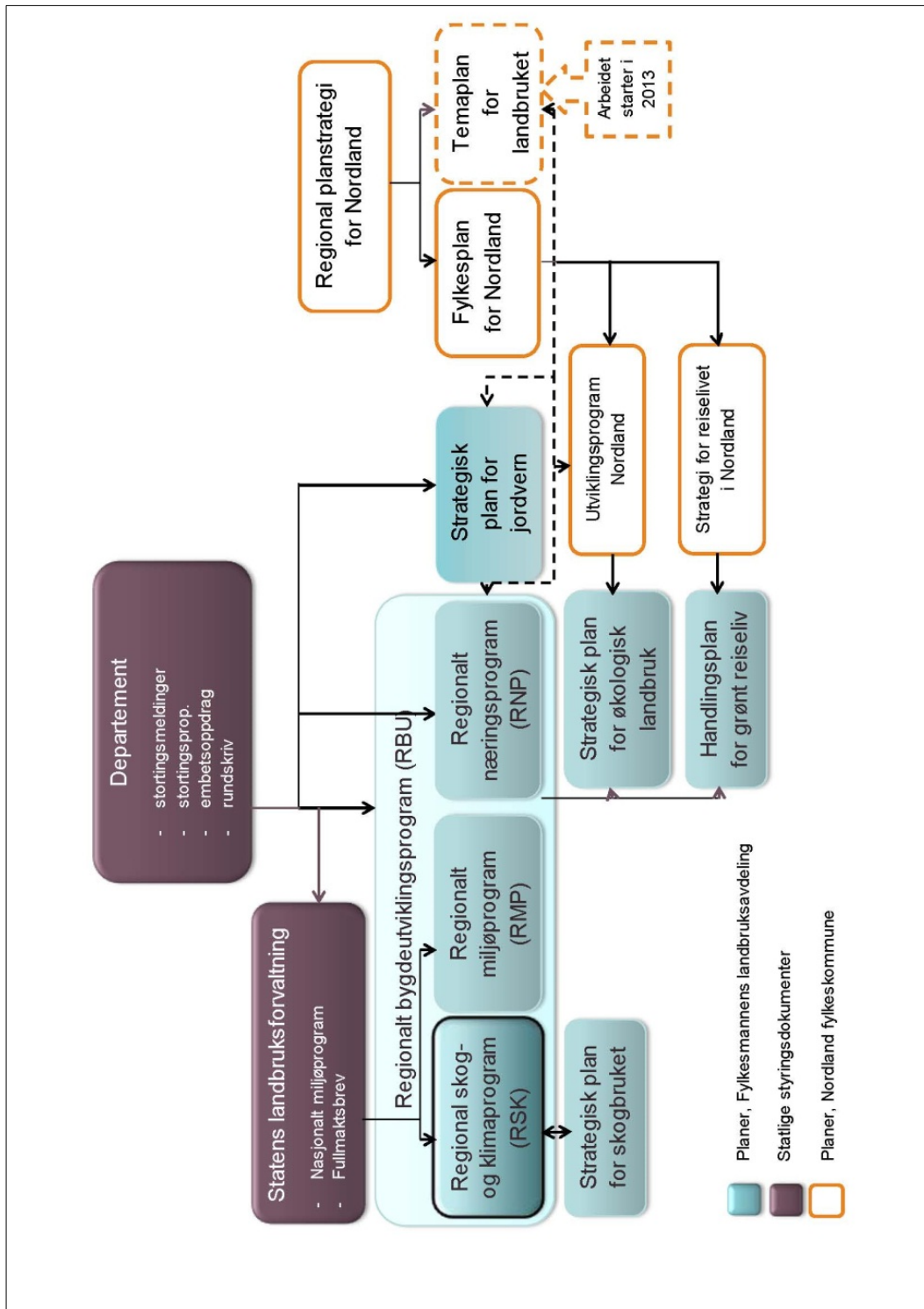
RSK Nordland avgrenses til å fokusere på primærskogbruket og aktiv bruk og vedlikehold av skogressursene.

6. Rullering

Dette er første generasjon RSK som gjøres gjeldende kun for perioden 2013-2016. Fylkesmannen kan evaluere programmet fortløpende.

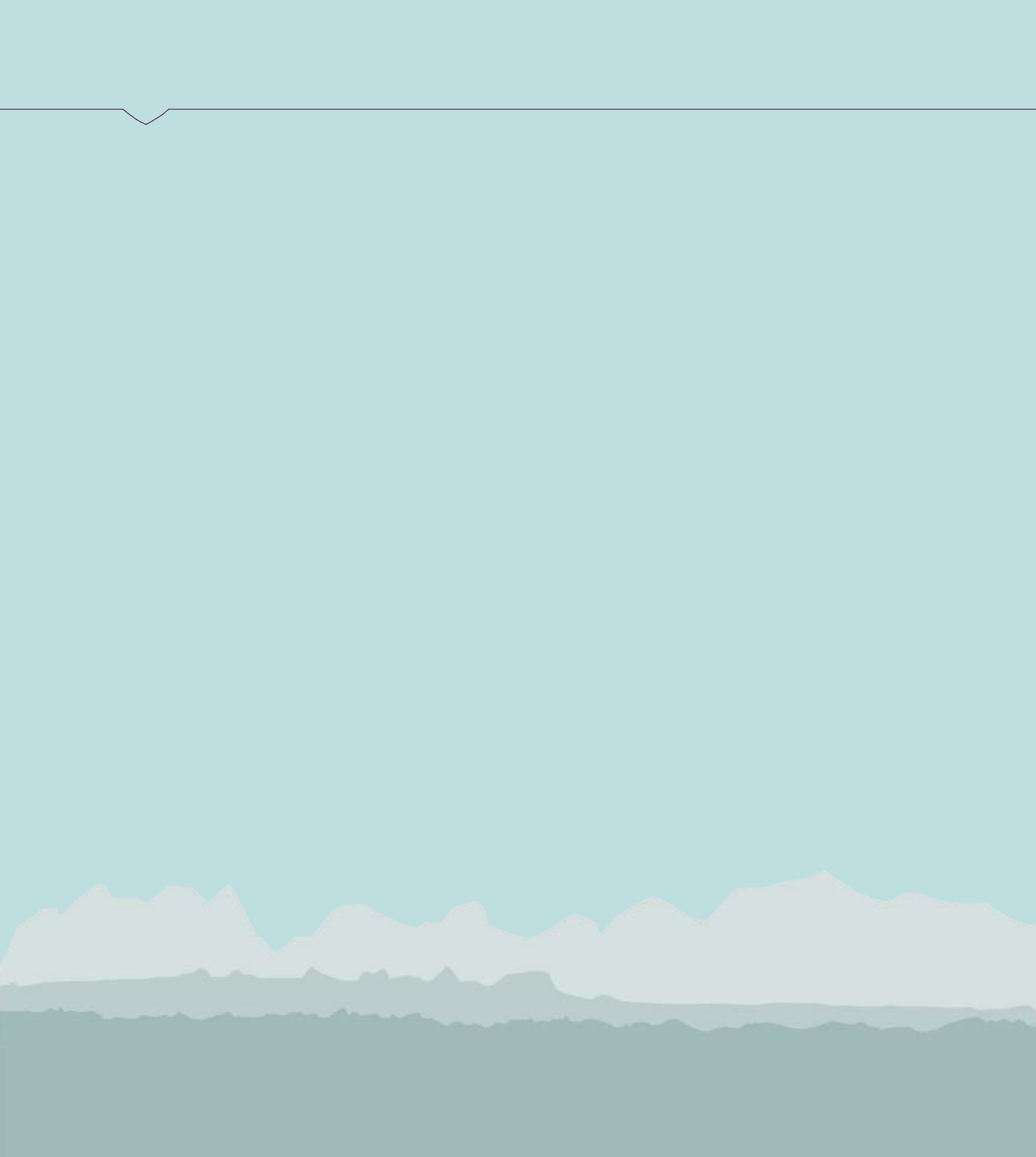
Plankart

En oversikt over ulike planer og strategier hos Fylkesmannen i Nordland, landbruksavdelingen, og sammenhengen med nasjonale og regionale myndigheter.



Vedlegg

1. Regler for tilskudd til skogsdrift i vanskelig terreng i Nordland



Statens hus

Moloveien 10

tlf: 75 53 15 00 || fax: 75 52 09 77

fmnopost@fylkesmannen.no

www.fmno.no



ISBN nummer: 978-82-92558-50-8

www.twitter.com/FMNordland || www.facebook.com/FylkesmannenNO