



Fylkesmannen i
NORDLAND

Diverse rovviltforvaltning

- Medvirkning i bestandsregistrering
- Tapsforebyggende tiltak 2015

Bodø, 3. februar 2015

Øyvind Skogstad
miljøvernavdelinga

- vinner til Nordlands beste

Bestandsmål og -registrering

«Rovviltforvaltningen skal skje på en slik måte at antallet ynglinger holdes så nær bestandsmålet som mulig.»

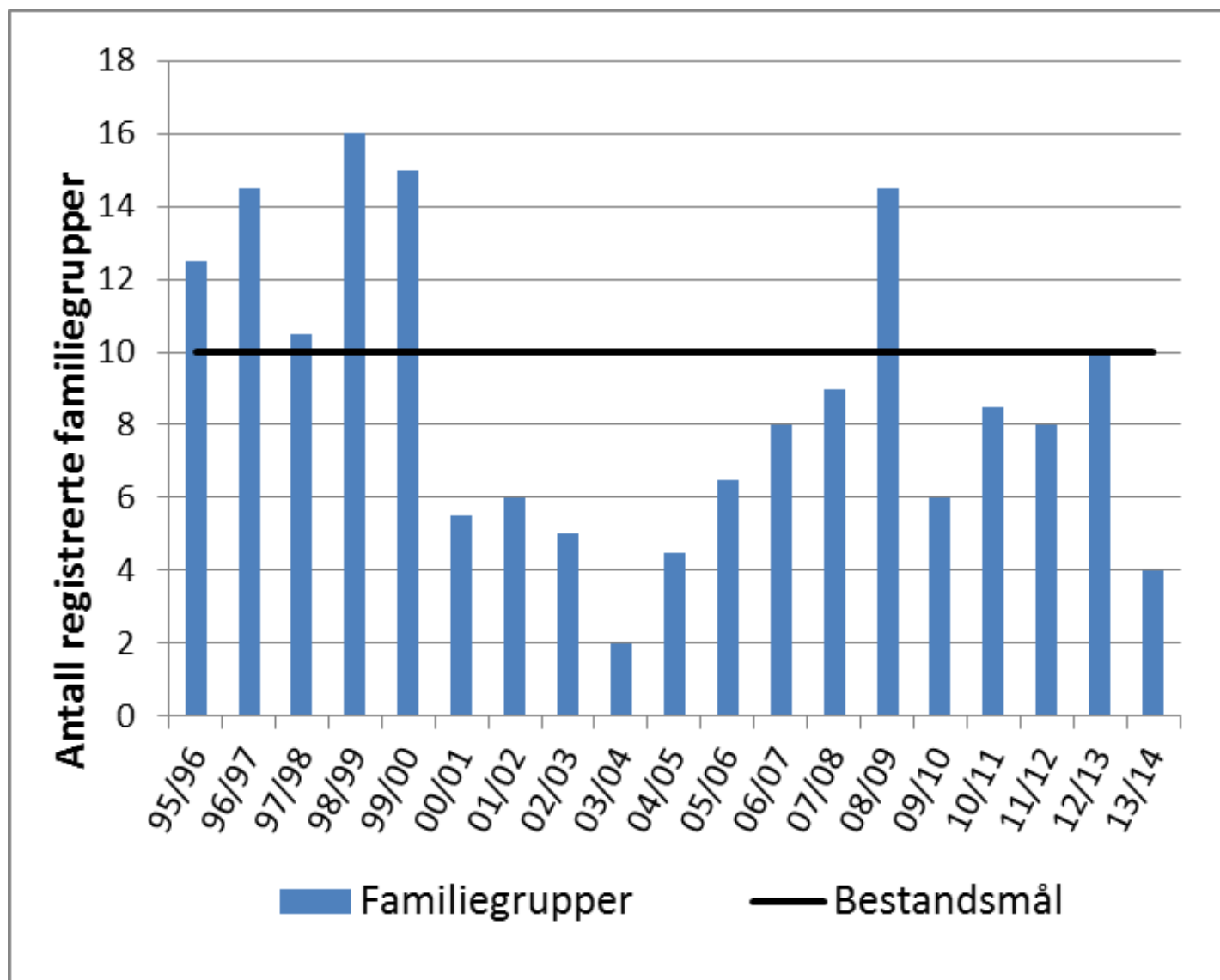
Bestandsmålene er definert som antall årlige ynglinger.

For Nordland:

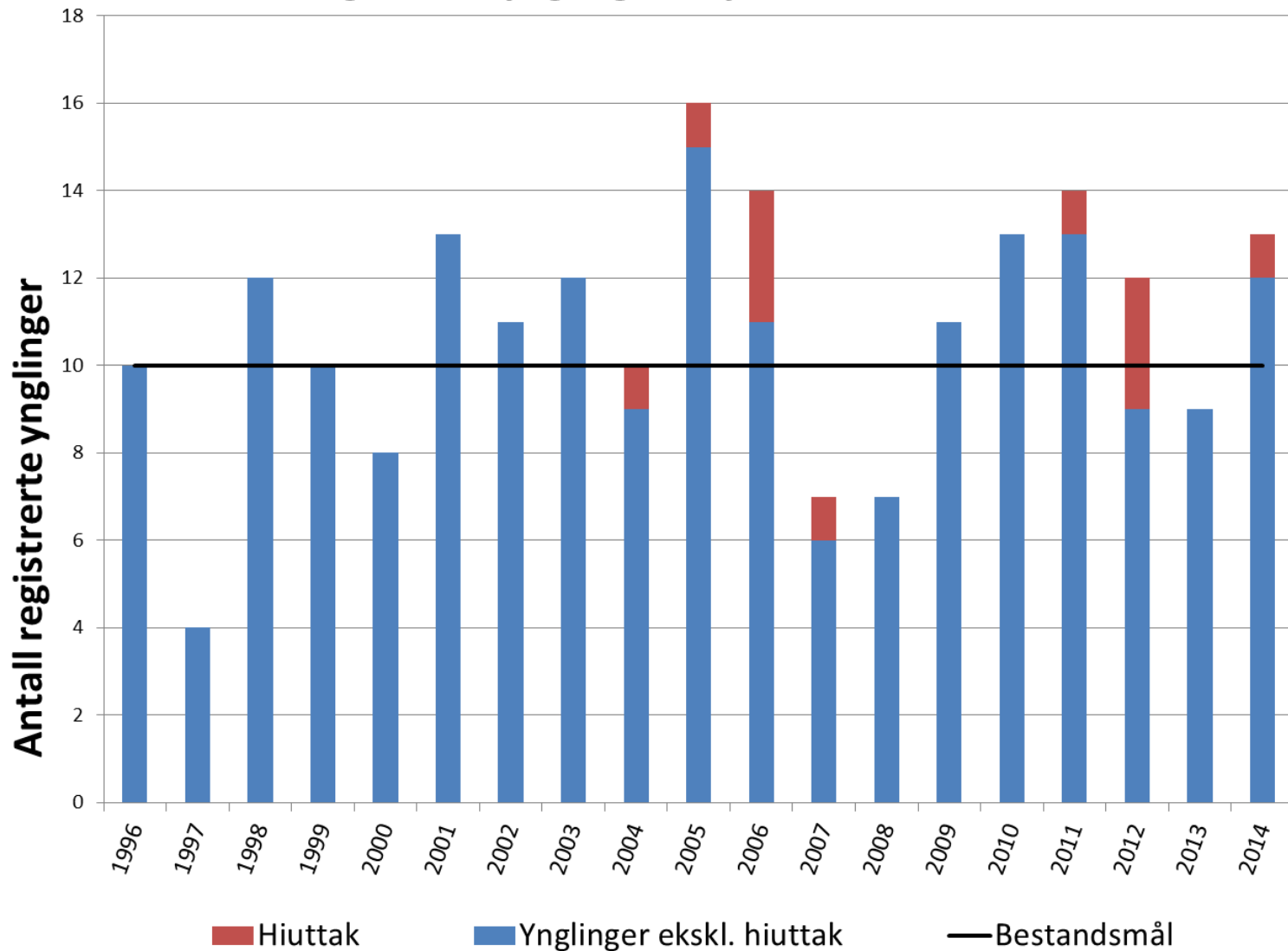
- 10 årlige ynglinger av gaupe
- 10 årlige ynglinger av jerv
- 1 årlig yngling av bjørn

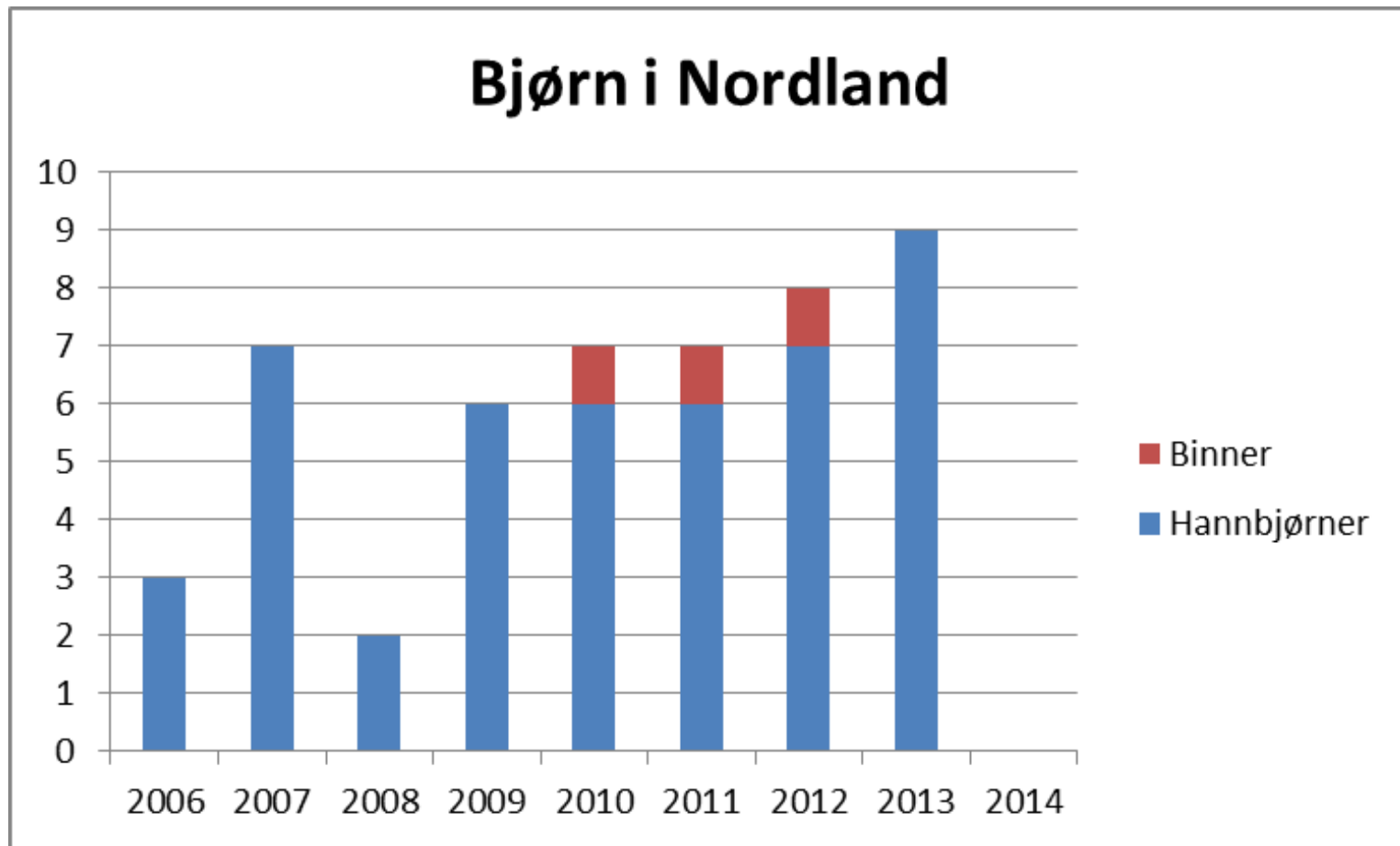
Bestandstall kan være konfliktstoff...

- Politiske målsettinger krever mye kunnskap og stor presisjon
- Metoder og resultater må være etterprøvbare
- Forvaltningens beslutninger skal bygge på beste tilgjengelige kunnskap



Registrerte ynglinger av jerv i Nordland





Bestandsmål er 1 årlig yngling.

Det er ikke påvist yngling av bjørn i Nordland i nyere tid.

1 årlig yngling tilsvarer gjennomsnittlig 6,5 binner og 9,75 hannbjørner.

Bestandsregistrering av rovvilt er satt i system

Rovdata har ansvaret for å levere overvåkingsdata og bestandstall for gaupe, jerv, bjørn, ulv og kongeørn i Norge.

Bestandsregistreringa skal foregå etter fastsatte instruksjer for å sikre kvalitet og likebehandling.

SNO har ansvar for store deler av feltarbeidet ved bestandsregistrering – de samler inn data som Rovdata bruker.



Registrering av familiegrupper av gaupe – 09.12.13



Kontroll, vurdering og registrering av familiegrupper av gaupe

Nasjonalt overvåkingsprogram for rovvilt (www.rovdata.no)
Versjon 09.12.13

Dusørordninger

Yngling av jerv – dusør på kr 15 000,-

- Funn av spor etter jervvalp(er) eller selve hiplassen
- Ynglingen blir kontrollert av SNO og godkjent av Rovdata
- Ynglingen er i et område hvor SNO fra før ikke følger opp mulig yngling / kjent hilokalitet

Familiegrupper av gaupe – dusør på kr 3000,-

- Alle innmeldinger av familiegrupper honoreres med kr 3000,-
- SNO må dokumentere observasjonen ihht. gjeldende instruks om registrering av familiegrupper av gaupe. Kun spor som SNO dokumenterer gir rett på dusør.
- Et spor som allerede er kontrollert av SNO ikke kvalifiserer til utbetaling av flere dusører

Skit og hår fra bjørn – dusør på kr 1000,-

- DNA-analyse må gi en positiv DNA-profil på bjørn
- For å unngå unødvendig innsamling og analyse av flere prøver fra samme bjørneruke, utbetales det kun én dusør per ruke

Merk at dusører regnes som skattepliktig inntekt.

Rapportering av rovdyraktivitet

- Tips om familiegrupper/ynglinger: Direkte per telefon til SNO
- Registrering av enkeltdyr:
www.skandobs.no
- Registrering av enkeltdyr i enkelte tilfeller direkte til SNO:
 - Bjørn på vårsnø
 - Ulv
 - Gaupe og jerv utenfor normale leveområder

Forebyggende tiltak mot rovviltskader (FKT)

- Søknadsfrist 15. januar (enkelte fikk noe utsettelse)
- Vi får midlene i midten av mars
- Mål om å få sendt ut alle tilsagnsbrev før påske
- Viktig å lese hele brevet og særlig vilkårene
- Krav om aksept av tilsagn innen frist – hvis ikke kan midlene bli omdisponert til andre tiltak
- Rapporteringsfrist 1. november
- Krav om å bruke elektronisk søknadssenter

De vanligste tiltakene i reindrifta

- Transport av rein til mindre rovdyrutsatte beiteområder
- Intensiv gjeting i kalvingstida
- Tilleggsfôring i kalvingstida
- Tidlig slakting av kalv
- Bruk av radiobjeller

Transport av rein

- Utnyttning av ulike beiter til ulike årstider inngår som en del av ordinær reindrif for å optimalisere beitemulighetene, men også med formål å redusere rovdyrpress.
- Tilskuddet skal bidra til at man gjør mer enn hva som kan regnes som ordinær drift
- Ikke alle har egnede arealer, og ikke alle velger å bruke slike arealer hvert år.
- Rovdyrbestander, hvilke type og hvor mange dyr man flytter og sammenheng med andre tiltak vil bli vurdert i saksbehandlingen av søknaden.
- Vi har de siste årene dekket inntil 70 % av direkte transportkostnader, men ikke utgifter til egen arbeidsinnsats, innleid arbeidskraft, gjerdemateriell, fôring og andre kostnader knyttet til flyttinga.
- Viktig med tilstrekkelig innhold i søknad og rapport for å kunne gjøre best mulig saksbehandling og for å kunne evaluere effektene av tiltakene.

Utvida tilsyn - rein

«Utvidet tilsynsaktivitet alene skal ikke støttes økonomisk, men kan støttes i kombinasjon med andre tiltak da utvidet tilsyn i seg selv ikke anses å ha en direkte tapsreducerende effekt.»

- Intensiv gjeting er et mye bruk tiltak i Nordland. Rapportene viser at det er vanskelig å si med sikkerhet hvor godt tiltaket har virket, men mange ønsker å fortsette med det.
- Kantgjeting i kalvingstida uten andre kombinasjonstiltak er ikke i tråd med gjeldende regelverk.
- Vanligst å kombinere tilsynet med tilleggspôring.

Tilleggsfôring

- Tilleggsfôring – tiltak bruk av flere distrikt.
- Krav om at dette skal knyttes til simlerein i kalvingstida for å ha bedre kontroll med flokken.
- Sats på kr 60,- per simlerein.
- Vilkår
 - Skal kombineres med intensiv gjeting
 - Samarbeid mellom siidaandeler i samme område
 - Ved søknad fra distriktet skal alle siidaandeler få tilgang til tiltaket
 - Opprydding av spillfôr, plast og søppel etc
 - Viktig med rapportering, herunder beskrivelse av fôringssted og fôrtyper

Tidlig slakting av kalv

- FKT-tilskudd for å stimulere til økt uttak av kalv tidlig på høsten
 - Kalv er generelt mer utsatt enn voksne dyr for tap til både rovdyr og andre tapsårsaker
 - Tilveksten til kalv er svært begrenset utover seinhøsten, så det er lite å vinne vektmessig på å vente med kalveslaktinga
 - Tapet av rein til rovdyr øker utover høsten i den mørke årstida
 - Ved å ha en lavere andel kalv på vinterbeitene, belastes disse beitene mindre og simlene kan prioritere egen kondisjon framfor å måtte ta vare på kalven.
 - Forskning viser at man i mange tilfeller kan høyne kjøttproduksjonen og lønnsomheten i reindriften ved å øke kalveuttaket
- Hvor tidlig er tidlig? Krav om slakting innen utgangen av oktober. Tilskuddsstørrelse vil bli koblet opp mot hvor mange kalv som slaktes
- Rapportering – slaktelister, regnskap

Elektronisk overvåking – radiobjeller/-sendere

- Radiobjeller fra Telespor, Followit, Findmysheep
- Årlig søknader om innkjøp, men nemnda har ikke prioritert dette de siste årene
- Tilskudd til drifta av radiobjeller, ca 50 % av årlige driftskostnader
 - kr 225,- per radiobjelle fra Telespor

Forebyggende tiltak i akutte tapssituasjoner

Det må foreligge en akutt tapssituasjon, evt. at man ser at en akutt tapssituasjon er i ferd med å oppstå

- Dokumenterte tap, tapsutvikling, antall rein i området, anslåtte tap, historiske tap

Mest aktuelle tiltak:

- Intensiv gjeting
- Flytting av rein
- Skadefelling

Fylkesmannens vakttelefon: 47829091

Standard vilkår

- Aksept av tilsagn innen gitt frist (via søknadssenteret). Dersom søker ikke aksepterer tilsagn og vilkår innen fristen, kan midlene omprioriteres.
- Krav om tilbakemelding dersom noen av forutsetningene for gjennomføring (teknisk/faglig, økonomisk eller framdriftsmessig) ikke lar seg gjennomføre.
- Rapportering i søknadssenteret innen 1. november. Med regnskap og bilag.
- Manglende rapportering kan medføre at tilsagnet bortfaller og at framtidige søknader avslås
- Utbetaling etter dokumenterte utgifter (bekrefta betaling)
- Krav om at dyrevelferdslovens og /eller reindriftslovens bestemmelser følges for at tilskudd skal kunne gis.
- Tiltaket skal være innenfor annet gjeldende relevant regelverk.
- Regnskapsbilag skal oppbevares i minst 10 år
- Krav om at tilskuddsmottaker skal opptre i samsvar med skriftlige forutsetninger osv.

Forvaltningsplanen

Rovviltnemnds har hovedansvaret for forvaltningen av rovvilt i sin region. Nemnda skal gjennomføre vedtatt nasjonal rovviltpolitikk, og skal ha nær kontakt med berørte kommuner og organisasjoner.

Forvaltningsplanen er det viktigste verktøyet:

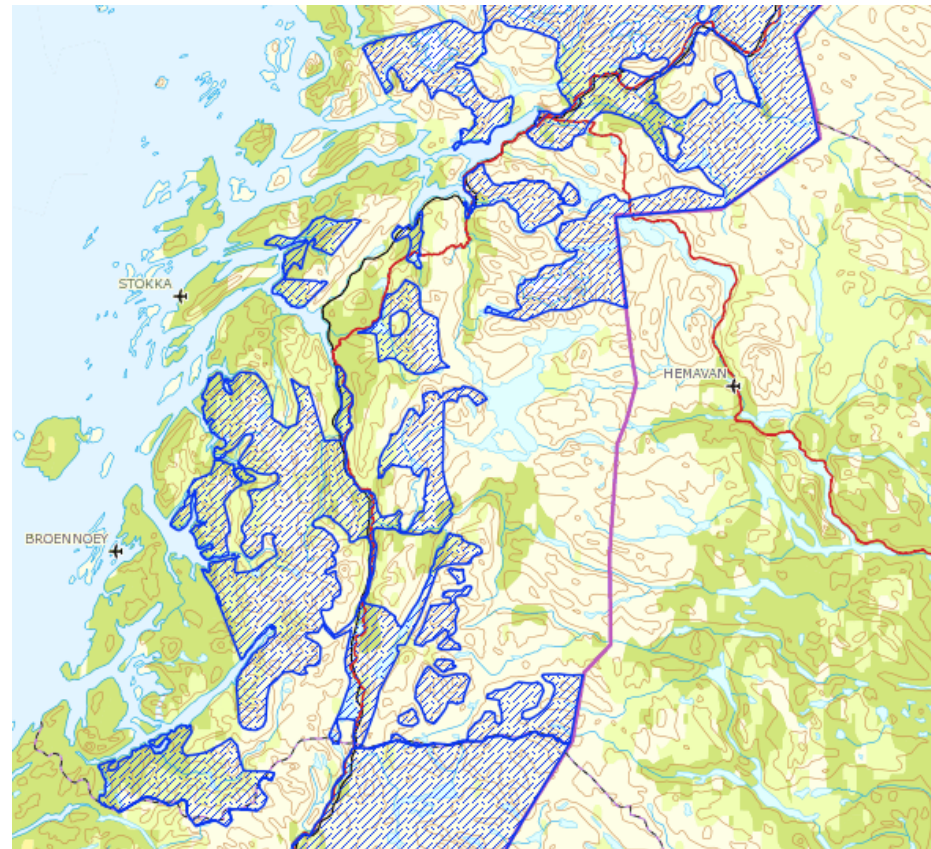
- Geografisk differensiert forvaltning i regionen
- Prioritere midler til forebyggende og konfliktdempende tiltak
- Gi anbefalinger om bruken av landbrukspolitiske og reindriftspolitiske virkemidler

Forvaltningsplanen

Gjeldende plan er fra
2011

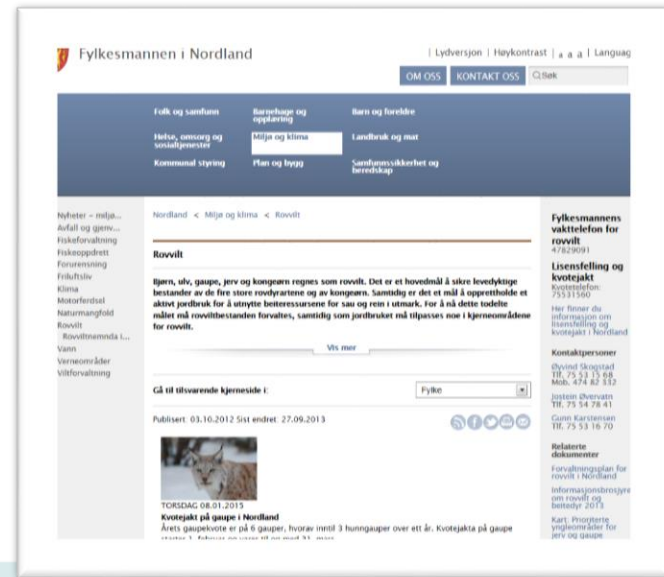
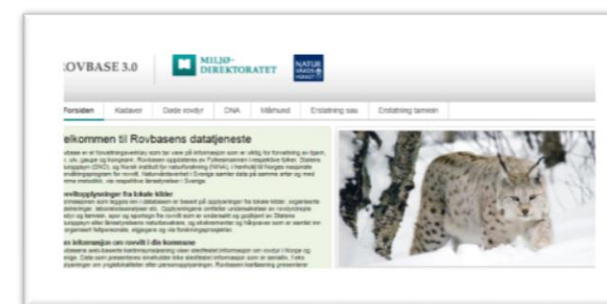
Nemnda har fått klare
føringer fra
departementet om at
planen må revideres,
og at det må arbeides
med en bedre
soneinndeling.

Trolig arbeid med
dette utover våren



Mer informasjon:

- www.rovviltportalen.no
- www.rovbase.no
- www.rovdata.no
- www.fmno.no
- www.nordlandsatlas.no



- virker til Nordlands beste