



Fylkesmannen i
NORDLAND

- vinner til Nordlands beste



Regionalt næringsprogram

for landbruket i Nordland 2013 - 2017

Landbruksavdelinga

Rapportnr 2/2012 – versjon 4

Regionalt Næringsprogram for landbruket i Nordland er utarbeidet i nært samarbeid med Partnerskap landbruk. I denne prosessen har partnerskapet bestått av Fylkesmannen i Nordland, Nordland fylkeskommune, Innovasjon Norge, Kommunesektorens organisasjon Nordland, Nordland Bondelag, Nordland Bonde og Småbrukarlag, Allskog, Norsk Landbruksrådgivning Nordland og TINE.

Rullering november 2014:

RNP Nordland har vært gjenstand for en årlig gjennomgang i møte i Partnerskap landbruk i oktober 2014. Her ble forslag til endringer i retningslinjer for bruk av både midler til investering og bedriftsutvikling i landbruket og utviklings- og tilretteleggingsmidler diskutert. Med bakgrunn i disse diskusjonene har Fylkesmannen i Nordland foretatt endringer i Del 2 – Bruk av virkemidler, kapittel 7,8 og 9.

Justering februar 2015

I forbindelse med opphevelse av Forskrift om midler til bygdeutvikling, og ny Forskrift om midler til investering og bedriftsutvikling i landbruket er det foretatt nødvendige justeringer.

Rullering november 2015:

RNP Nordland har vært gjenstand for en årlig gjennomgang i møte i Partnerskap landbruk i oktober 2015. Følgende endringer ble vedtatt:

- Programmets varighet forlenges til utgangen av 2017. Bakgrunnen for dette er at LMD har anbefalt å forlenge de regionale bygdeutviklingsprogrammene til utgangen av 2017.
- Besøksordningen forlenges til utgangen av 2017.
- Med bakgrunn i justeringer i jordbruksavtalen forsvinner muligheten for rentestøtte på lån fra og med 2016. Dette tas ut av RNP Nordland med virkning fra og med 01.01. 2016.

Foto:

Fylkesmannen: Bilde 1, side 3; bilde 1 og 2 side 13; bilde 1 og 2, side 35; alle bilder side 43 og 50; bilde 3, side 48, bilde side 52, bilde 2 og 3, side 59.

Nordland Bondelag: Bilde, 3 side 3.

Arena Nord/Rolf-Ørjan Høgset: Bilde 1 og 2, side 39.

Gjermund Laxaa: Bilde 3, side 35.

Bjørn Erik Rygg Lunde, Pressefoto AS/Fylkesmannen: forsidebilde, bilde 2, side 3; bilde 3, side 13; bilde 3, side 39; bilde 1 og 2, side 48; bilde 1, side 59; alle bilder side 24, 41, 55 og 57.

Forord

Landbruket i Nordland er ei viktig næring både for enkeltkommuner og for fylket som helhet. Forhold som matproduksjon, bosetting og sysselsetting er sentrale stikkord i en slik sammenheng. Samtidig er aktiviteten i landbruket i stor grad med på å bestemme hvordan Nordland ser ut i dag og i framtiden gjennom sin forming av kulturlandskapet.

Utviklingstrekkene i Nordland fylke samsvarer godt med utviklingstrekkene i resten av landet. Nordlandsgårdbrukeren blir stadig eldre og færre samtidig som vi ser at produksjon og areal øker i de aktive landbruksforetak. Av denne grunn har man fram til nå klart å opprettholde en jevn produksjon. De økonomiske forholdene i landbruket diskuteres flittig i ulike nasjonale, regionale og lokale fora, uten at man helt kommer til enighet om hva som er den riktige beskrivelsen. Det er utfordrende å beskrive økonomien i landbruket, og flere institusjoner har ulike varianter for inntektsberegning.

Det er også store forskjeller i lønnsomhet mellom ulike bruk av samme størrelse. Som i mange andre yrker er det også i landbruket nødvendig å være en god og strategisk bedriftsleder for å oppnå best mulig resultat. At landbruket generelt ikke er den mest lønnsomme næringen er nok de fleste likevel enige om.

For å lykkes med å opprettholde et aktivt landbruk i Nordland må det ligge til grunn en bærekraftig økonomi for den enkelte gårdbruker. En slik økonomisk mulighet vil danne grunnlaget for om en person vil satse i landbruket eller innenfor en annen næring. Dette vil, sammen med andre faktorer, være med på å øke mulighetene for rekruttering til landbruket. Andre faktorer ligger i samspillet mellom de utfordringer en arbeidsplass i landbruket gir, de tilbud lokalsamfunnet har, og de behov unge etablerere har.

Økonomien i landbruket baserer seg på to viktige bærebjelker. Det ene er de rammevilkår som landbruksnæringen som sådan har gjennom sentrale politiske prioriteringer, inkludert ulike former for tilskudd. Det andre er gårdbrukeren som selvstendig næringsdrivende, og de evner og muligheter han eller hun har for å utnytte det potensialet ressursene på gården gir. Det siste området er et sentralt område hvor det regionale leddet kan delta med ulike virkemidler, blant annet gjennom Regionalt Næringsprogram.

I arbeidet med Regionalt Næringsprogram er det kommet en rekke innspill. Mange av disse innspillene må i hovedsak finne sin løsning på sentrale beslutninger. Ønsket om økte investeringsrammer og spørsmål rundt landbrukets generelle økonomiske vilkår er eksempler på dette. Andre spørsmål må imidlertid rettes direkte til gårdbrukeren. Dette kan være spørsmål rundt agronomi, om bedriftsledelse, ressursutnyttelse og kostnadsstyring.

En næring som kan bidra med tilfredsstillende økonomi for dyktige utøvere, som kan vise til en samfunnsnytte med produksjon av mat og fellesgoder, som har et godt omdømme, som kan framstå som utviklingsorientert og nyskapende og som innehar et mangfold, vil være det mest robuste landbruket vi kan ha, og med all sannsynlighet det landbruket som vil gi mest bærekraft over tid.



Innholdsfortegnelse

Forord	2
Oppsummering.....	5
Del 1 – Strategi	6
1. Mål	6
2. Strategiske satsingsområder	6
Del 2 – Bruk av virkemidler	14
1. Midler til investering og bedriftsutvikling i landbruket	14
2. Fylkesvise midler til utviklings- og tilretteleggingstiltak.....	14
3. Tilskuddsmidler for rekruttering, likestilling og kompetanse i landbruket	14
4. Forholdet mellom de ulike økonomiske virkemidlene.....	15
5. Skogbruk	16
6. Bioenergi.....	16
7. Rullering	17
8. Retningslinjer for bruk av midler til investering og bedriftsutvikling i landbruket – generell del.....	17
9. Retningslinjer for bruk av midler til investering og bedriftsutvikling i landbruket – spesifiserte ordninger	19
10. Retningslinjer for bruk av de fylkesvise midlene til utviklings- og tilretteleggingstiltak.....	21
11. Andre aktører og ressurser	22
Del 3 – Beskrivelse og analyse	25
1. Beskrivelse av landbruket i Nordland.....	25
2. Analyse av landbruket i Nordland	54
Plankart.....	62

Oppsummering

Regionalt Næringsprogram for landbruket i Nordland (RNP Nordland) er en overordnet plan for arbeidet med å utvikle landbruket og bygdene i Nordland. RNP Nordland skal bidra til økt samarbeid og bedre samordning, og er en invitasjon til virkemiddelapparat og utviklingsmiljø om å øke innsatsen innenfor dette området. I RNP Nordland er landbruk å regne som tradisjonelt landbruk, som inneholder jord- og skogbruk, og bygdenæringer. Bygdenæringer er i denne sammenhengen definert som næringsaktivitet som ikke er avhengig av overføringer fra staten, men baserer sin virksomhet på inntekter fra markedet. I RNP Nordland avgrenses hovedfokuset til den delen av verdikjeden som skjer på gården eller i direkte tilknytning til gården. Dette gjelder både jordbruk, skogbruk og bygdenæringer. Gårdbrukeren, gårdsdriften og gårdens samlede ressurser skal være i fokus.

RNP Nordland er en gjennomgang og konkretisering av innsats og virkemiddelbruk innenfor næringsutvikling på landbruksområdet. Fylkesmannens landbruksavdeling har en kontinuerlig vurdering av behovet for delstrategier på viktige satsingsområder. Ved utarbeidelse av nye delstrategier innenfor næringsutvikling, vil RNP Nordland være overordnet og gi føringer.

Nasjonale føringer

RNP Nordland bygger på de signaler som ligger i LMDs *Stortingsmelding nr. 9 Landbruks- og matpolitikken – Velkommen til bords*, og de nasjonale føringene for arbeidet med Regionalt bygdeutviklingsprogram. I *Stortingsmelding nr. 9* er det foreslått å opprette et Regionalt bygdeutviklingsprogram bestående av Regionalt næringsprogram (RNP), Regionalt miljøprogram (RMP) og Regionalt skog- og klimaprogram (RSK). RNP Nordland er ett av elementene i Regionalt Bygdeutviklingsprogram for Nordland.

Prioriteringer i Nordland

Den overordnede prioriteringen i Nordland er rettet mot de satsingsvillige som ønsker å utvikle næringsvirksomhet knyttet til landbruket. For å lykkes i etablering og drift av næringsvirksomhet spiller de personlige egenskapene og den personlige viljen en sentral rolle. Med de øvrige prioriteringer som ligger i RNP Nordland prøver man å forsterke dette hovedfokuset gjennom tre strategiske satsingsområder.

- **Kompetanse** - som skal gi den satsingsvillige det verktøyet han eller hun trenger for å drive sin næringsvirksomhet på best mulig måte.
- **Rekruttering** - for i større grad å få motivert yngre personer som kan tenke seg å starte landbruksrelatert næringsvirksomhet.
- **Innovasjon og entreprenørskap** - gjennom bruken av økonomiske virkemidler og andre virkemidler, bidra til økt nyskaping og utvikling både innenfor tradisjonelt landbruk og bygdenæringer.

Del 1 – Strategi

1. Mål

Visjon	-	Levende Nordlandsbygder
Hovedmål	-	Et attraktivt og mangfoldig landbruk som bidrar til verdiskaping, aktivitet og bosetting i Nordland
Resultatmål	-	Bidra til en variert og lønnsom landbruksproduksjon, samt stimulere til lønnsom produksjon og omsetning av nye varer og tjenester med utgangspunkt i landbrukets og bygdens ressurser
	-	Bidra til at Nordland minimum opprettholder sin nåværende andel av nasjonal matproduksjon
Strategi	-	Sats på de satsingsvillige!

2. Strategiske satsingsområder

2.1 Kompetanse

Landbruket er en kompetansenæring som er avhengig av ny kunnskap og faglig oppdaterte gårdbrukere. Kompetanseoppbygging er en livslang prosess som foregår på mange arenaer, med ulike aktører som hovedansvarlige. En styrking av kompetansesatsingen bør derfor skje i et nært samarbeid med Partnerskap landbruk, bestående av Fylkesmannen, Innovasjon Norge, Nordland fylkeskommune, kommunene og landbrukets organisasjoner, samt andre aktuelle aktører. Et av de viktigste bidragene fra de offentlige aktørene er å legge til rette for at behovet for kunnskap kan dekkes gjennom etablerte strukturer og et godt samarbeid mellom aktørene.

Prioriterte kompetanseområder

Nordlandsgårdbrukeren skal, ut fra de behov han eller hun har, ha en best mulig tilgang på kompetansetilbud på ulike nivåer og innenfor ulike fagområder som er relevant for både den tradisjonelle landbruksnæringen og for bygdeneringer. Det er viktig at allerede eksisterende kompetansetilbud og -aktører i Nordland tas i bruk på en god måte, og at det stimuleres til økt samarbeid mellom de ulike aktørene. Det vil

være naturlig å benytte tilbud og etablere samarbeid med aktører utenfor Nordland, når dette gir den beste løsningen.

Prioriterte fagområder vil være:

- Agronomi
- Økonomi og bedriftsledelse
- Bedriftsetablering
- Markedskompetanse
- Fagkompetanse – tradisjonelt landbruk og bygdenæringer
- Generasjonsskifte

Prioritering:

Gjennom bruken av utviklings- og tilretteleggingsmidler og tilskuddsmidler til rekruttering, likestilling og kompetanse skal det stimuleres til utvikling og gjennomføring av kompetansetiltak med gårdbrukeren som målgruppe.

Kompetansestruktur og -innhold

Det er viktig at Nordland har en kompetansestruktur og -innhold knyttet til grunnutdanning og etter- og videreutdanning som er tilpasset de behov landbruksnæringen har. Med kompetansestruktur menes her tilstedeværelse av offentlige og private aktører som kan tilby eller legge til rette for kompetansegivende aktiviteter.

Det er viktig å opprettholde et videregående skoletilbud som en synlig, faglig god og attraktiv grunnutdanning innenfor både tradisjonelt landbruk, bygdenæringer, entreprenørskap og evt. spesielle fagområder. De enkelte videregående skoler bør søke samarbeid med andre skoler og institusjoner som kan supplere den enkelte skoles tilbud. Skolene bør også se på muligheten for å tilby etter- og videreutdanning på de samme områdene, herunder også nettbaserte utdanningstilbud.

Gode samarbeidsrutiner mellom de forskjellige kompetanseinstitusjoner og -tilbydere kan gi en større grad av utveksling av kunnskap og erfaring, og utvikle et godt samarbeid.

Prioritering:

Det skal i strategiperioden tas initiativ til en gjennomgang av strukturen og innholdet i den videregående naturbruksutdanningen i Nordland knyttet til landbruk og bygdenæringer. Struktur og innhold skal også vurderes opp mot andre tilbud som finnes for gårdbrukerne gjennom samvirkeorganisasjonene, landbruksrådgivningen og andre aktører. Gjennomgangen skal også se etter, vurdere, og eventuelt prøve ut gode modeller for kompetanseoverføring til gårdbrukeren.

Det skal videre stimuleres til økt samarbeid mellom de ulike kompetanseaktørene innenfor landbruk og bygdenæringer i fylket.

Forskning og Utvikling (FoU) – tradisjonelt landbruk og bygdenæringer

Utvikling av konkurransedyktige og mulighetsorienterte landbruks- og bygdenæringer forutsetter satsing på FoU. Både Nordland og Nord-Norge har spesielle utfordringer som krever kontinuerlig innsats innen dette området. Det er således behov for sterke fagmiljøer som dekker ulike fagområder. Det vil være en styrke for landbruket i landsdelen at det utvikles et godt samarbeid mellom fagmiljøene, og mellom forsknings- og rådgivningsmiljøene. Innsatsen framover må i større grad rettes mot områder som kan bidra til utvikling, nyskaping og mangfold. Aktiviteten må både være etterspørselsstyrt og målrettet i forhold til å opparbeide nye markeder, både for tradisjonelle og nye landbruksprodukter og for bygdenæringer.

Utviklingen av landbruket i Nordland er også avhengig av et godt beslutningsgrunnlag. Det er derfor viktig at eksisterende kunnskapsgrunnlag oppdateres, mens det på andre områder er behov for ny eller utvidet kunnskap.

Prioritering:

Rammene for midler til utviklings- og tilretteleggingstiltak gir begrensede muligheter for å finansiere ordinær forskningsinnsats. Midler til FoU skal derfor primært brukes til å utløse annen forskningsfinansiering – eksempelvis gjennom forprosjekt slik at regionale forskningsmiljø skal komme i posisjon i nasjonale og internasjonale forskningsprogram. Det skal synliggjøres at det ligger regionale brukerinteresser bak forskningsprosjektet, og relevante forskningsmiljøer i regionen prioriteres. Midlene kan også nyttes til avgrensede tema som Partnerskap landbruk har behov for økt kunnskap om.

2.2 Rekruttering

Rekruttering

Gjennomsnittsalderen for Nordlandsgårdbrukeren er på vei opp, og landbruksnæringen sliter med rekrutteringen. Økt rekruttering vil være avhengig av at næringen klarer å møte aktuelle målgrupper på en positiv måte. Det betyr at man må være til stede der ungdom og andre interesserte er, man må framstå på en positiv måte og man må gi unge mennesker muligheten til å slippe til og komme i direkte kontakt med næringen. Samtidig må næringen synliggjøre hele sitt ressursgrunnlag og sine muligheter for framtidig gårdbrukere. Aktuelle målgrupper vil være elever i grunnskole og videregående skole, og aktuelle tiltak vil være knyttet til kunnskap om næringen og dens muligheter, motivasjon, entreprenørskap, nettverk mellom unge etablerere og direkte kontakt med landbrukets mange sider. Skoleverket er en naturlig samarbeidspart, det samme er 4H og Ungt Entreprenørskap i Nordland. Med stor sannsynlighet vil det i årene framover også være en utfordring å rekruttere ungdom til høyere utdanning innenfor landbruk.

I et rekrutteringsperspektiv vil tilgangen til landbrukseiendom for de som ønsker å satse på næringsvirksomhet innenfor landbruket, være en viktig faktor for etablering.

Prioritering:

Gjennom bruken av utviklings- og tilretteleggingsmidler og midler til likestilling, rekruttering og kompetanse skal det stimuleres til rekruttering til landbruksnæringen. Prosjekt knyttet til landbrukets omdømme, elevbedrifter, gründercamper med utgangspunkt i landbruk og bygdenæring, og lignende aktiviteter vil bli prioritert.

Generasjonsskifte

Rekruttering handler også om å motivere personer som er i posisjon til å ta over gårdsbruk enten ved odell, eller ved kjøp av eiendom. For å stimulere til økt rekruttering, gis det økonomisk tilskudd til mindre investeringer i forbindelse med generasjonsskifte. I tillegg opprettes det en besøksordning innenfor tradisjonelt landbruk for personer under 35 år. Besøksordningen skal gi gårdbrukeren en mulighet til en strategisk gjennomgang av virksomheten sin.

Prioritering:

Det gis økonomisk tilskudd til mindre investeringer i forbindelse med generasjonsskifte. I tillegg kan det innen to år etter overtagelse gis støtte til en strategisk gjennomgang av virksomheten.

Likestilling

Vi ønsker at landbruket også skal være en næring som er attraktiv for kvinner, enten ved at de står som eier og driver av et gårdsbruk, eller som en aktiv partner.

Prioritering:

Generasjonsskifteordningen har en økt tilskuddssats for kvinner. Tiltak som kan bidra til økt kvinneaktivitet i landbruket prioriteres. Ved gjennomføring av kompetansehevende tiltak skal begge partnere på gården stimuleres til å delta.

2.3 Innovasjon og entreprenørskap

Innovasjon og entreprenørskap er viktig for at landbruksnæringen skal fortsette å utvikle seg. Dette gjelder både innenfor det tradisjonelle landbruket og bygdenæring. Både innovasjon og entreprenørskap er vide begreper som defineres og tillegges innhold med mange nyanser, og som i en næring kan foregå i alle ledd i verdikjeden. I denne sammenhengen avgrenses fokuset på innovasjon og entreprenørskap til de aktivitetene som skjer på gården. Gårdbrukeren, gårdsdriften og gårdens samlede ressurser skal være i fokus. En viktig oppgave for det offentlige er å legge til rette for at gårdsbasert entreprenørskap, og innovasjonsprosesser knyttet til blant annet utvikling av produkter/tjenester kan skje i størst mulig grad, både ved hjelp av faglige og økonomiske ressurser.

Å identifisere de gode prosjektene og personene/ organisasjonene med en spesiell gjennomføringskraft, og imøtekomme disse med de egnede virkemidlene og tiltakene

vil være en viktig del av strategien i RNP Nordland om å satse på de som har satsingsvilje.

2.3.1 Primærlandbruket

En god utnyttelse av høyproduktiv matjord er viktig for den totale landbruksproduksjonen, et viktig samfunnsmessig bidrag, og et bidrag for den enkelte gårdbruker med tanke på lønnsomhet.

Grovfôrbasert produksjon

Melkebrukene med tilhørende storfekjøttproduksjon, er to av hjørnesteinene i landbruket i fylket, og står for mesteparten av den grovfôrbaserte landbruksproduksjonen. Å opprettholde disse produksjonstypene er derfor viktig ut fra flere hensyn, for eksempel produksjonsmengde og kulturlandskap. Disse produksjonene prioriteres derfor i forhold til bruk av investeringsmidler.

Nordland har også naturlige fortrinn for småfehold i form av store utmarks- og beiteressurser. Småfehold utgjør en viktig faktor i forhold til pleie av vårt kulturlandskap. Sau er en åpen næring for de som ønsker å etablere seg i landbruket, i tillegg har Nordland en liten, men ikke ubetydelig produksjon av geitemelk, som ønskes opprettholdt.

En prioritering av grovfôrbaserte produksjoner i forhold til kraftfôrkrevende produksjoner er et strategisk valg for bruken av begrensede offentlige virkemidler. Dette valget sier ikke noe om markedssituasjonen og lønnsomheten i ulike kraftfôrkrevende produksjoner, og disse produksjoners grunnlag for å betjene investeringer.

Kraftfôrkrevende produksjoner

Kraftfôrkrevende produksjoner, spesielt gris, er viktige supplement, spesielt for bruk med begrenset grovfôrareal. Gris er også viktig for lønnsomheten innen slakteri og foredling. Innenfor kraftfôrkrevende produksjoner prioriteres videreutvikling av eksisterende produsentmiljø gjennom kompetanseoppbygging og nødvendige investeringstiltak for å opprettholde produksjonsnivå og konkurranseevne. Slaktegrisproduksjon vil normalt ikke bli prioritert for investeringsmidler via midlene til investering og bedriftsutvikling i landbruket, men henvises til privat finansiering.

Markedstilpassede produksjoner

I det strategiske valget om å satse på de som selv ønsker å satse, ligger det også et ønske om å stimulere personer med ideer og gjennomføringskraft, ikke bare spesielle type produksjoner. Det betyr at andre typer produksjoner, spesielt innenfor grønt- og bærsektoren også kan få investeringsstøtte. Forutsetningene for denne type

søknader er at det kan vises til markedsbehov og -tilgang, og at søker i tillegg har en klar lønnsomhets- og markedsforståelse.

Prioritering:

Grovfôrbaserte produksjoner prioriteres i forhold til bruk av tilretteleggingsmidler og investeringsmidler. For de samme virkemidlene prioriteres i tillegg ulike typer produksjoner som kan dekke et markedsbehov og synliggjøre lønnsomhet.

Investeringsmidler prioriteres også i forhold til eksisterende produsentmiljø innenfor kraftfôrkrevende produksjoner.

Økologisk landbruk

Det er en nasjonal målsetning om å oppnå økt produksjon og økt forbruk av økologisk mat. Denne målsetningen er det et ønske om å følge opp også i Nordland, gjennom en prioritering av økologisk landbruk.

Prioritering:

Økologisk landbruk prioriteres både når det gjelder bedriftsrettede midler og tilretteleggingsmidler.

Nettverks-/samarbeidsløsninger

Både utviklingen knyttet til færre bruk og lengre avstander mellom gårdbrukerne, og utfordringene knyttet til agronomi og kostnader gir et behov for å utvikle ulike former for nettverks- og samarbeidsløsninger. Med nettverks- og samarbeidsløsninger menes det tiltak hvor to eller flere gårdbrukere samles i et forpliktende faglig samarbeid for å utvikle egen drift på egen gård. Tilretteleggingsmidler kan brukes til oppstart av slike forpliktende nettverk- eller samarbeidsløsninger. Tiltakene må inneholde et faglig forpliktende program.

Prioritering:

Gjennom bruken av tilretteleggingsmidlene skal det stimuleres til faglig forpliktende samarbeid for å utvikle egen drift på egen gård.

2.3.2 Bygdenæringer

Bygdenæringer

Over en rekke år har det vært fokus på ulike typer bygdenæringer. Dette har vært synliggjort gjennom prioriteringen av tilretteleggingsmidler og gjennom prioriteringen av andre ressurser til større prosjektsatsinger som dekker hele fylket. Gjennom prioriteringen i bruken av de bedriftsrettede virkemidlene har man også valgt å støtte opp om en slik satsing. Denne satsingen fortsetter, blant annet med bakgrunn i de forsterkede signalene i *Stortingsmelding nr. 9 – Velkommen til bords*. Bygdenæringer er i denne sammenhengen definert som næringsaktivitet knyttet til gårdens totale ressurser, som ikke er avhengig av overføringer fra staten, men baserer sin virksomhet på inntekter fra markedet.

Prioriterte næringsområder vil være lokal mat, grønt reiseliv, bioenergi og Inn på tunet. Samtidig er det slik at mange nye næringsmuligheter og ideer ennå ikke er dukket opp. Bruken av virkemidlene bør derfor være fleksible overfor nye prosjekt som er økonomisk og markedsmessig godt fundert, og som kan bidra til en styrking av landbruket generelt, bygdemiljø eller den enkelte gård. Midlene er rettet inn mot mobilisering, kompetansebygging og nettverksbygging, samt ulike tjenester og tilskudd som skal bidra til lønnsom næringsutvikling i landbruket.

Innen området bioenergi er det satt av øremerkede midler til gårdsvarmeanlegg og veksthus. Disse midlene er omtalt i RNP Nordlands del 2, kapittel 5.

Prioritering:

Fokuset på bygdenæringer opprettholdes, fortrinnsvis innenfor de prioriterte næringsområdene. Samtidig åpnes det for at nye og spennende ideer støttes dersom det kan synliggjøre markedsmessige muligheter.

Kulturlandskap

Gjennom forskjellige ordninger innenfor landbruket er det satt av økonomiske midler for å stimulere til ulike former for kulturlandskapstiltak. Ved bruken av disse virkemidlene bør det alltid vurderes om det er mulig å kombinere kulturlandskapstiltak med utvikling av eksisterende og ny næringsvirksomhet. Nordland har også en rekke naturområder som har oppnådd ulike former for vernestatus. I eller i tilknytning til noen av disse områdene vil det være mulig å utvikle aktive bygdenæringer. De samme mulighetene gjelder for kulturlandskap som er gitt en spesiell skjøtsel. Slik næringsutvikling skal ikke være til skade for natur- og kulturlandskapsverdiene, men bidra til å styrke og synliggjøre verneverdiene og kulturlandskapstiltakene.

Prioritering:

Tiltak som kan kombinere restaurering, skjøtsel og næringsutvikling i jordbrukets kulturlandskap vil bli prioritert. Dette gjelder også tiltak som bidrar til næringsutvikling i eller i tilknytning til verneområder, verdifulle kulturlandskap og utvalgte naturtyper som slåttemark, slåttemyr og kystlynghei.

2.3.3 Bygdeutvikling

Bygdemobilisering

Mange bygder i Nordland har gjennomført bygdemobilisering etter ulike opplegg og modeller. Det som kjennetegner disse prosessene er at initiativet har kommet fra lokalt hold, og at gjennomføringen har utløst stort engasjement og stor innsats i bygda. Det er også en erfaring fra slike prosesser at de krever en del ekstern hjelp til finansiering og strukturering av arbeidet. Resultatet av bygdemobilisering kan ofte være styrket sysselsetting, økt trivsel og bedre samarbeid i bygda. Mobilisering vil ofte være et godt utgangspunkt for rekrutteringsarbeid.

Prioritering:

Gjennom tilretteleggingsmidlene skal det stimuleres til bygdemobilisering. Fortrinnsvis bør næringsutvikling og rekruttering være tema i mobiliseringsarbeidet.



Del 2 – Bruk av virkemidler

1. Midler til investering og bedriftsutvikling i landbruket

Formålet med midler til investering og bedriftsutvikling i landbruket er å legge til rette for langsiktig og lønnsom verdiskaping, samt bidra til sysselsetting, bosetting og et variert landbruk i alle deler av landet med utgangspunkt i landbrukets ressurser generelt og landbrukseiendommen spesielt.

Forskrift om midler til investering og bedriftsutvikling i landbruket og RNP Nordland gir føringer og retningslinjer for bruken av midlene.

Midlene forvaltes av Innovasjon Norge.

2. Fylkesvise midler til utviklings- og tilretteleggingstiltak

Midlene skal bidra til å støtte opp om innledende faser og arbeid knyttet til landbruksbasert verdiskaping regionalt.

Fullmaktsbrev fra Landbruks- og matdepartementet og RNP Nordland gir føringer og retningslinjer for bruken av midlene.

Midlene forvaltes av Fylkesmannen.

3. Tilskuddsmidler for rekruttering, likestilling og kompetanse i landbruket

Nordland fylkeskommune har ansvar for forvaltningen av tilskuddsmidler til rekruttering, likestilling og kompetanse i landbruket, etter retningslinjer gitt av Landbruks- og matdepartementet. Disse midlene skal disponeres i samråd med Partnerskap landbruk.

Tilskuddsmidlene for rekruttering, likestilling og kompetanse har egne retningslinjer utarbeidet av Nordland fylkeskommune, men tilpasset de hovedprioriteringer som ligger i RNP Nordland. Prioriteringen av midlene er todelt med en del som prioriterer mindre aktiviteter i landbruket innenfor rekruttering, likestilling og kompetanseheving, og en del som prioriterer kompetanseheving knyttet til ulike satsinger og prosjekt.

4. Forholdet mellom de ulike økonomiske virkemidlene

Det vil alltid oppstå gråsoner mellom de ulike virkemidlene, det er derfor viktig med gode retningslinjer og god dialog mellom de offentlige aktørene. Fylkeskommunens tilskuddsmidler for rekruttering, likestilling og kompetanseheving er i stor grad brukerorientert, mens de midler Fylkesmannen forvalter til utvikling og tilrettelegging, i kompetansesammenheng i all hovedsak brukes som en del av større satsinger og prosjekt.

Kompetanse

- Midlene til investering og bedriftsutvikling i landbruket kan finansiere ulike kompetansetilbud. Primært gjelder dette innenfor bedriftsledelse, strategi, bedriftsutvikling og målrettede opplæringstilbud innenfor etablereropplæring.
- Utviklings- og tilretteleggingsmidler bidrar med midler til kunnskapsinnhenting og formidling gjennom ulike FoU-prosjekt. I tillegg vil Fylkesmannen tilby kompetansetiltak på områder hvor det gjennomføres egne prosjekt.
- Fylkeskommunens tilskuddsmidler til likestilling, rekruttering og kompetanse brukes i hovedsak til korte kurs innenfor tradisjonelt landbruk, og kurs innenfor bygdenæringer som ikke finner finansiering på andre områder. For lokal mat er det viktig med god dialog med Kompetansenettverket for lokalmat i Nord-Norge.

Rekruttering

- Generasjonsskifteordningen, inkludert besøksordningen for tradisjonelt landbruk finansieres gjennom bruken av midlene til investering og bedriftsutvikling i landbruket.
- Utviklings- og tilretteleggingsmidler brukes i forbindelse med ulike regionale prosjektsatsinger, bygdemobilisering etc. hvor rekruttering er et tema.
- Fylkeskommunens tilskuddsmidler til likestilling, rekruttering og kompetanse brukes i forbindelse med kortere kurs, mindre lokale prosjekt og avgrensede aktiviteter.

Innovasjon og entreprenørskap

For bygdenæringer vil forholdet mellom midlene i stor grad være slik at midlene til investering og bedriftsutvikling i landbruket går til bedriftsrettede enkeltprosjekt. Utviklings- og tilretteleggingsmidler brukes til finansiering av ulike overordnede prosjektsatsinger innen prioriterte områder. Dette gjelder både tradisjonelt landbruk og bygdenæringer. Fylkeskommunens tilskuddsmidler til likestilling, rekruttering og kompetanse brukes til mindre enkelttiltak innenfor de ulike prioriterte områdene. Her er det spesielt viktig med samarbeid med andre aktører innenfor samme område, eksempelvis Kompetansenettverket for lokalmat i Nord-Norge.

Bygdemobilisering, nettverks- og samarbeidsløsninger, og tiltak innenfor kulturlandskapsområdet vil i hovedsak finansieres gjennom utviklings- og tilretteleggingsmidler, gjerne i samarbeid med andre finansierer. Alle investeringstiltak finansieres gjennom midlene til investering og bedriftsutvikling i landbruket.

5. Skogbruk

For gårdbrukeren som skogeier utgjør skogen et potensial for inntekt gjennom hogst og videresalg i store volum, eller som utgangspunkt for egen næringsaktivitet. Skogen og skogbruket er en markedsrettet næring hvor prisene på det internasjonale markedet er med og styrer prisene på virke også lokalt. Som i jordbruket vil en viktig premisse for å oppnå god lønnsomhet være kravet til kompetanse, uansett om skogeier selger i volum eller satser på egen foredling. Kompetansebehovet kan spenne fra vedlikehold av skogen til markedskunnskap som gjør at skogeieren kan selge til rett tid og rett pris. Med den avgrensingen som ligger i RNP Nordland om at hovedfokus er på gårdbrukeren og den delen av verdikjeden som skjer på gården eller i dirkete tilknytning til gården vil de strategiske valgene for kompetanse og rekruttering også gjelde for skogbruket, direkte eller indirekte. På samme måte vil fokuset på bygdenæringer også rette seg mot de gårdbrukerne/skogeierne som ønsker å utvikle næringsvirksomhet med basis i skogressursene. De tre ulike programmene som utgjør Regionalt bygdeutviklingsprogram gir en samlet oversikt over de regionale prioriteringene overfor skogbruket.

Midlene til investering og bedriftsutvikling i landbruket er i liten grad innrettet mot skogbruket. Det er lang praksis i Nordland for ikke å bruke midler til investeringer i løst teknisk utstyr, hverken i jordbruket eller i skogbruket. Denne praksisen videreføres. Næringsområder med utgangspunkt i skogbruket som kan betraktes som bygdenæringer kommer imidlertid i betraktning på samme måte som andre bygdenæringer.

6. Bioenergi

Det er et ønske om å stimulere bønder og skogeiere til økt bruk av bioenergi til næringsvirksomhet og bolig, i hovedsak basert på bruk av lokalt råstoff fra skog eller kulturlandskap. Det er derfor satt av øremerkede midler til dette formålet.

Gjennom RNP Nordland kan det gis støtte til gårdsvarmeanlegg og veksthus. For veksthus kan det også gis støtte til forstudier/forprosjekt. Ved vurdering av bioenergi prosjekt skal det gjøres en lønnsomhetsvurdering, samt en vurdering av energieffekten og effekten når det gjelder klimagassutslipp. Retningslinjene for saksbehandling og tildeling av tilskudd innen det nasjonale Bioenergi programmet ligger også til grunn for tildeling av de fylkesvise midlene. Bioenergitiltak innenfor anlegg for varmesalg og biogass er fremdeles et nasjonalt ansvar. Både de fylkesvise og de nasjonale midlene forvaltes av Innovasjon Norge.

Når det gjelder støttesatser for de fylkesvise og de nasjonale midlene vises det til Bioenergiprogrammet.

7. Rullering

RNP Nordland vil bli gjenstand for årlig gjennomgang i Partnerskap landbruk for å evaluere innretning og retningslinjer. Det kan i denne sammenheng foretas mindre justeringer i programmets innhold og retningslinjer for bruken av virkemidler.

8. Retningslinjer for bruk av midler til investering og bedriftsutvikling i landbruket – generell del

Forskrift

Forskrift om midler til investering og bedriftsutvikling i landbruket trådte i kraft 01.01.15. Den erstatter tidligere Forskrift om midler til bygdeutvikling.

Målgruppe

Innenfor rammer fastsatt ved jordbruksoppgjøret, statsbudsjettet og regionale bygdeutviklingsprogram kan midler til investering og bedriftsutvikling gis til eier av landbrukseiendom eller registrert foretak som støttet til:

- a) investeringer i forbindelse med etablering, oppgraderinger og modernisering av driftsapparatet, eller
- b) utvikling av landbruksbaserte næringer

Utløsende effekt

Tilskuddet til investering og bedriftsutvikling i landbruket er et stimuleringsvirkemiddel for å oppnå næringsutvikling. I forhold til investeringer skal tilskuddet virke "utløsende". Med dette menes at midlene er avgjørende for å løse ut andre midler fra private eller offentlige finansieringskilder. Tilskuddet skal bidra til å gi prosjektet en akseptabel lønnsomhet, og redusere risiko.

Fordeling av tilskuddsrammen mellom tradisjonelt landbruk og bygdenæringer

Investeringene i driftsbygning har over lang tid vært lavere enn fornyingsbehovet skulle tilsi. Dette, sammen med nye husdyrforskrifter, har ført til et dokumentert investeringsbehov med påfølgende etterspørsel etter investeringsmidler til tradisjonelt landbruk. Samtidig er det ei kjensgjerning at nedgangen i antall arbeidsplasser knyttet til landbruket innebærer at landbrukets betydning for den generelle bygdeutviklingen reduseres over tid. Landbruksmeldingen *Velkommen til bords* inneholder sterke signaler om en styrket satsing på bygdenæringer. Arbeid for å skape ny næringsaktivitet med utgangspunkt i landbrukets totale ressurser, vil derfor være nødvendig dersom visjonen om levende nordlandsbygder og sentrale landbrukspolitiske føringer skal oppfylles.

I denne situasjonen er det viktig å gjøre en avveining mellom investeringsbehovet i tradisjonelt landbruk og behovet for å skape nye arbeidsplasser. For å sikre at gode prosjekter innenfor bygdenæringer når fram i konkurransen med prosjekter innenfor tradisjonelt landbruk, øremerkes en viss andel av midlene til bygdenæringer.

Ulik tilskuddsprosent mellom tradisjonelt landbruk og bygdenæringer

Ved investering i bygdenæringer bør tilskuddsandelen være relativt høy. Begrunnelsen for dette er at likviditeten etter oppstart ofte er vanskelig fordi det tar tid å innarbeide nye produkter i markedet. Salgs- og markedsarbeid er ofte utfordrende og stiller store krav til personer som skal etablere ny virksomhet.

Investeringer innen tradisjonelt landbruk har etablerte markedskanaler og relativt sikker omsetning gjennom samvirket. Behovet for investeringsmidler innenfor tradisjonelt landbruk er for øvrig stort, og det er ønskelig at midlene rekkes til flest mulig. Satsen for investeringstilskudd kan derfor settes lavere enn for bygdenæringer.

Fordeling mellom geografiske områder

Geografisk fordeling vil ikke være et sentralt prioriteringskriterium, men skal tas hensyn til for å hindre en uheldig skjevfordeling av investeringsvirkemidler i fylket over tid. Dette hensyn skal først og fremst ivaretas gjennom den løpende saksbehandling hos Innovasjon Norge, og vil bli fulgt opp i rapportering til det regionale Partnerskap landbruk.

Økologisk landbruk

Målet for den nasjonale satsingen på økologisk landbruk er å øke produksjonen og forbruket. Investeringer i forbindelse med økologiske produksjoner vil derfor bli prioritert der prosjektet tilfredsstillende de generelle prioriteringskriterier. Prosjektet skal med andre ord vurderes ut fra samme kriterier som øvrige produksjoner og under ellers like vilkår prioriteres.

Bygdenæringer

Ved prioritering mellom prosjekter gjøres en helhetlig vurdering av både ideens forretningsmessige innhold, lønnsomhetspotensial og markedsmuligheter. Personene bak ideene og deres egenskaper og ressurser knyttet til gjennomføring av de enkelte prosjektene er også viktige vurderingskriterier. Forretningsideer innenfor næringsområdene grønn omsorg, småskala matforedling, reiseliv og bioenergi prioriteres.

Lønnsomhet

Ved vurdering av alle typer bedriftsrettede søknader skal lønnsomhet og næringsinntektens betydning for gården vektlegges.

Ved vurdering av søknader om tilskudd til nye gjødsellager skal samfunnsøkonomiske hensyn vektlegges.

9. Retningslinjer for bruk av midler til investering og bedriftsutvikling i landbruket – spesifiserte ordninger

Tradisjonelt landbruk – investeringer i driftsbygning

For investeringer i tradisjonelt landbruk kan det gis tilskudd med inntil 25 % av godkjent kostnadsoverslag. Maksimalt tilskudd for denne type investeringer er 2 mill. kroner. [Det kan ikke lenger gis rentestøtte til lån i forbindelse med investeringer.](#)

Tradisjonelt landbruk - generasjonsskifteordning

For å stimulere til økt rekruttering gis et tilskudd til personer under 35 år som i forbindelse med generasjonsskifte trenger å gjennomføre mindre investeringer for å opprettholde produksjonen innen tradisjonell landbruksdrift og/eller bygdenæring. For å bidra til at flere kvinner overtar gårdsbruk og tar aktivt del i driften gis en ytterligere forhøyet tilskuddsprosent til denne målgruppen. Dette gjelder der kvinner er reelle drivere av landbrukseiendommen, det vil si der hun har arbeidsinnsats og næringsinntekt fra eiendommen og er den som har driveransvaret på gården.

Tilskudd til investeringer ved generasjonsskifte kan gis med inntil 40%, mens kvinnelige brukere kan gis inntil 60% tilskudd. Maksimalt kostnadsoverslag for ordningen er 1 mill. kroner. Større prosjekt henvises til den generelle ordningen for driftsbygninger (bruksutbygging).

Frist for å fremme søknad om tilskudd er 5 år fra tidspunktet for eierskifte (fast eiendom). Tiltaket skal inngå i en langsiktig plan for utvikling av eiendommen /bedriften. Tilskudd ved generasjonsskifte omfatter primært nødvendige investeringer i driftsbygninger, slik at produksjonen kan opprettholdes og videreutvikles.

Tradisjonelt landbruk – besøksordning

Det kan gis støtte til å utvikle virksomheten innenfor tradisjonelt landbruk. Tilskuddet er ment som et rekrutteringstiltak og skal gå til personer under 35 år. Tilskuddet kan utgjøre inntil 75 % av godkjente kostnader. Tilskuddet kan maksimalt utgjøre 30 000 kroner.

Frist for å fremme søknad om tilskudd er 2 år fra tidspunktet for eierskifte (fast eiendom).

Ordningen skal stimulere til strategisk tenking rundt gårdens totale ressurser, og hvordan disse kan utnyttes opp mot gårdbrukerens ønsker og behov.

Det gis mulighet for bedriftsbesøk på inntil 2 – 3 dager av kvalifisert konsulent.

Gjennomføringen skal ha en bred tilnærming hvor nåsituasjon og framtidsmuligheter analyseres. Eksempler på tema som bør gjennomgås er økonomi, ledelse, kompetanse, bygdenæring og type produksjon. Forhold som normalt faller inn under ordinær driftsplanlegging dekkes ikke av ordningen.

Det forutsettes at det gjennomføres en prosess som skal lede til et verktøy i form av en sluttrapport som peker på framtidige utviklingsmuligheter.

Ordningen opprettes som en prøveordning i hele programperioden. I denne perioden settes det av inntil 400 000 kroner pr. år til ordningen. Ordningen vurderes fortløpende og beslutning om videreføring tas i forbindelse med arbeidet med ny programperiode.

Bygdenæringer - etablererstipend

Det kan gis etablererstipend til å utvikle og etablere ny virksomhet utenom tradisjonelt landbruk. Etablererstipendet kan ikke overstige 600 000 kroner samlet for utviklings- og etableringsfasen. Stipendet kan utgjøre inntil 75 % av godkjente kostnader.

Bygdenæringer - bedriftsutviklingstilskudd

Det kan gis bedriftsutviklingstilskudd til videreutvikling av etablerte bedrifter. Tilskudd kan utgjøre inntil 50 % av godkjent kostnadsoverslag. Det gis ikke bedriftsutviklingstilskudd til fysiske investeringer. For personer under 35 år og kvinner kan det gis tilskudd med inntil 75 % av godkjent kostnadsoverslag.

Bygdenæringer - investeringer

For investeringer i bygdenæringer utenom landbruk kan tilskudd gis med inntil 33 % av godkjent kostnadsoverslag. *Det kan ikke lenger gis rentestøtte til lån i forbindelse med investeringer.*

Kompetansetilbud

Kompetansetilbud innenfor bedriftsledelse, strategi og bedriftsutvikling kan finansieres av midlene til investering og bedriftsutvikling i landbruket. Dette gjelder også målrettede opplæringstilbud innenfor etablereropplæring.

Fordeling av tilskuddsramme bedriftsutviklingsmidler

For å sikre at gode prosjekter innenfor bygdenæringer når fram i konkurransen med prosjekter innenfor tradisjonelt landbruk, skal 30 % av de bedriftsrettede tilskuddsmidler øremerkes til bygdenæringer. Dersom søknadsmassen ikke er så stor at disse midlene brukes opp i løpet av året, kan de resterende midlene brukes til investeringer innenfor tradisjonelt landbruk. Behovet for omdisponering synliggjøres gjennom en løpende kontakt mellom Innovasjon Norge og Fylkesmannen i Nordland.

For å ivareta det store investeringsbehov innenfor den viktigste produksjonsformen i Nordland som er melk- og storfeproduksjon, skal minst 50 % av de bedriftsrettede tilskuddsmidler nyttes til dette formål.

10. Retningslinjer for bruk av de fylkesvise midlene til utviklings- og tilretteleggingstiltak

Ikke regelstyrte utviklingsmidler

Føringen for bruk av de fylkesvise midlene til utviklings- og tilretteleggingstiltak gis i årlige fullmaktsbrev til Fylkesmannen fra LMD. Midlene skal bidra til å støtte opp om innledende faser og arbeid knyttet til landbruksbasert verdiskaping regionalt. Innenfor disse rammer er det i prinsippet opp til det enkelte fylke å prioritere hvilke tilretteleggingstiltak som skal finansieres. Midlene er i utgangspunktet å betrakte som relativt frie utviklings- og tilretteleggingsmidler, jfr. de utfordringer og muligheter landbruket og bygdene står overfor.

I tråd med strategivalget "Sats på de satsingsvillige" skal initiativ, engasjement, aktivitet, samt nytenking og optimisme premieres.

Engangstiltak

Tilretteleggingsmidlene skal nyttes til prosjektsatsinger, det vil si engangstiltak som har en begrenset varighet i tid. Dette betyr at tiltak som i realiteten er ordinære løpende driftsoppgaver ikke kan støttes. Det kan gis støtte til oppstartskostnader i forbindelse med etablering av nye tilbud.

Skal ha en utløsende effekt

Tilretteleggingsmidlene skal så langt det er mulig brukes strategisk, på den måten at midlene bidrar til å løse ut andre ressurser og andre virkemidler. I dette ligger at midlene skal bidra til å aktivisere andre offentlige og private tilretteleggingsaktører. Midlene skal også bidra til å løse ut midler fra andre offentlige finansieringskilder (nasjonalt, regionalt og lokalt). På denne måten vil effekten av midlene blir størst og bidra til å realisere målsettingene i RNP Nordland. At prosjektet utløser andre ressurser og andre tilskudd er et viktig moment i forhold til prioritering.

Kostnader til lønn

Erfaringsmessig vil mange tilretteleggingsprosjekt inneholde lønnskostnader til eksempelvis en prosjektleder på hel eller deltid. Utgifter til lønn, kontorhold, reiser og kjøp av tjenester vil i en del tilfeller utgjøre det meste av kostnadene i prosjektet. Jo høyere lønnskostnadene er i prosjektet, jo høyere krav settes til utforming av søknaden og at den næringsmessige nytteeffekt er godt begrunnet. Normalt skal egenandelen være høy i slike prosjekt og det legges vekt på at prosjektet løser ut annen finansiering enn utviklings- og tilretteleggingsmidler. Generelt vil søknader der lønn utgjør en vesentlig del av prosjektkostnaden bli underlagt streng prioritering.

Nyskaping

Prosjekter som er nyskapende, bidrar til nytenking og kultur for nyskaping og markedsorientering prioriteres. Kompetanse- og nettverksbygging og entreprenørskap vil være sentralt i denne sammenheng.

Tilretteleggingstiltak

Det kan gis tilskudd til utviklings- og tilretteleggingstiltak med inntil 75 % av godkjent kostnadsoverslag.

I tråd med midlenes formål prioriteres de tiltak som antas å ha størst næringsmessig betydning for landbruket i Nordland. Alle søknader vil være gjenstand for en individuell vurdering.

Merknad

Fullmaktsbrevet fra LMD gir en oversikt over de ordninger som det kan gis tilskudd til og rammene for tilskuddets størrelse. Retningslinjene for bruken av midlene i Nordland er utarbeidet innenfor de rammer som fullmaktsbrevet gir.

11. Andre aktører og ressurser

Ressurser til næringsutvikling blir altfor ofte et spørsmål om økonomiske virkemidler – tilskudd og gunstige lån. Den aller viktigste ressursen er imidlertid vi mennesker i Nordland og vår kunnskap. Dette gjelder personer og bedrifter som driver eller etablerer næring og skaper verdier. Dernest gjelder det de mange gode hjelpere, støtteapparatet som skal legge til rette for næringsutvikling og utviklingsaktørene som disponerer personressurser, kompetanse og økonomiske virkemidler.

Nedenfor gis en oversikt over de viktigste aktører og økonomiske virkemidler innenfor området nærings- og bygdeutvikling.

Lokalt

Kommunene har en viktig rolle i næringsarbeidet som følge av sin nærhet til det lokale næringsliv og sin rolle som lokal utviklingsaktør inkl. ansvar for planlegging, tilrettelegging og infrastruktur. Kommunene disponerer egne utviklingsmidler og er i tillegg førstelinje for en rekke økonomiske virkemidler som forvaltes på regionalt nivå. Kommunene sine utviklingsmidler er i hovedsak kommunale næringsfond. Disse har som formål å fremme næringsutvikling med utgangspunkt i lokalmiljøenes forutsetninger og muligheter. I tillegg disponerer en del kommuner egne fondsmidler som følge av eksempelvis kraftinntekter, omstillingsstatus eller bevilgninger over egen drift.

Kommunenes innsats både politisk og administrativt har stor betydning for utviklingen av lokalsamfunn og lokalt næringsliv. I tillegg til den rene kommunale virksomhet har en næringssselskaper, næringshager osv.

Kommunene har også egne utviklingsmidler til spesielle miljøtiltak i jordbruket, samt nærings- og miljøtiltak i skogbruket. Dette er jordbruksavtalemidler som fordeles til kommunene ut fra kriterier fastsatt av Fylkesmannen.

Regionalt

Fylkeskommunen har et overordnet ansvar for regional utvikling. Dette betyr ansvaret for å initiere, koordinere og iverksette utviklingsaktiviteter til beste for nordlandssamfunnet. Fylkeskommunen samarbeider med en rekke offentlige etater og næringslivets organisasjoner for å iverksette en helhetlig regionalpolitikk for Nordland. Fra 2010 har fylkeskommunen fått et medansvar for gjennomføringen av landbrukspolitikken. Gjennom tilrettelegging for økt verdiskaping, ressursforvaltning og miljøinnsats skal fylkeskommunen bidra til forbedret måloppnåelse på landbruksområdet.

Fylkeskommunen har ulike økonomiske virkemidler til disposisjon i sitt arbeid som regional utviklingsaktør. I prinsippet er dette å oppfatte som tilretteleggingsmidler. Enkelte av tilskuddene er statlige ordninger, mens andre er rene fylkeskommunale ordninger. De fleste ordningene er rettet inn mot kommuner og forsknings-/utviklingsmiljøer som søkere. I dette dokumentet er spesielt fylkeskommunens midler til likestilling, rekruttering og kompetanse i landbruket nevnt.

Fylkesmannen har ulike økonomiske virkemidler til disposisjon i sitt arbeid som regional utviklingsaktør på landbruksområdet. I tillegg til midlene til utviklings- og tilretteleggingstiltak forvaltes en del andre øremerkede midler rettet mot avgrensede områder. Fylkesmannen har et hovedansvar i forhold til regional utvikling innenfor landbruksområdet.

Innovasjon Norge håndterer søknader fra enkeltbedrifter og etablerere. Innovasjon Norge er en sentral aktør innenfor bedriftsrettet næringsutvikling både regionalt, nasjonalt og internasjonalt. Innovasjon Norge forvalter en rekke økonomiske virkemidler og program rettet mot etablerere og bedrifter. I tillegg til midlene til investering og bedriftsutvikling i landbruket og de nasjonale verdiskapingsprogrammene, kan nevnes ARENA- og FRAM-programmene som også er relevante for landbruksnæringen.

Fylkets mange **forsknings- og utviklingsmiljø** (FoU) besitter store ressurser og høy kompetanse. I forhold til nærings- og bygdeutvikling har disse etter hvert fått en stadig viktigere rolle. Dette gjelder både universitet, høgskolene, forskningsmiljøene og de videregående skoler.

Landbruksnæringen består av mange forholdsvis små foretak med ulike typer aktivitet og interesseområder. Næringen har over tid utviklet et stort antall samarbeidsorgan som ivaretar ulike interesse- og utviklingsområder, som for eksempel næringsorganisasjoner, grunneierlag, samvirkeforetak, avslag osv. I tillegg

har landbruket over tid bygd opp et allsidig støtteapparat som bidrar på ulike måter. Eksempelvis landbruksrådgivningen, naturbruksskoler og samvirkets medlemservice er viktige aktører i forhold til den videre utvikling av landbruket og bygdene i Nordland. Det samme gjelder de ulike faglagene.

Nasjonalt

Innenfor flere av de nasjonale næringsområdene er det etablert egne virkemidler eks. Lokalmatprogrammet, Utviklingsprogram for grønt reiseliv, Bioenergiprogram, Trebasert Innovasjonsprogram og Utviklingstiltak innen økologisk landbruk. Dette er virkemidler som har til hensikt å øke verdiskapingen på den enkelte gård gjennom målrettet samarbeid mellom flere nivå i verdikjeden. Hensikten er å stimulere samarbeidet mellom råvareprodusent, videreforedler, salgskanaler og forbrukere. Disse programmene forvaltes av Innovasjon Norge.



Del 3 – Beskrivelse og analyse

1. Beskrivelse av landbruket i Nordland

1.1 Jordbruk

Sysselsetting og samfunnsmessig betydning

Landbruket i Nordland er en viktig basisnæring for mange av kommunene i fylket. Tall fra Statistisk Sentralbyrå (SSB) og Statens landbruksforvaltning (SLF) viser at tross nedgang i antall aktive landbruksforetak og nedgang i sysselsetting, holdes produksjonsvolum og arealbruk i grove trekk oppe (figur 1 – 5). I august 2010 var det 2 493 landbruksforetak fra Nordland som søkte om produksjonstilskudd i jordbruket. I 2010 ble det levert 109,17 mill. liter kumelk og 2,214 mill. liter geitemelk til meieri fra Nordland, det ble levert 15 050 tonn kjøtt til slakteri og det ble produsert poteter på 2 367 dekar. Tilsammen ble det drevet jordbruk på 575 495 dekar innmarksareal. Når det gjelder skogbruk ble det avvirket og solgt 138 000 m³ tømmer.

De fleste landbruksforetakene i Nordland drives av familien som eier foretaket. Driftsformene i jordbruket er stort sett like over hele fylket. Det drives jordbruksproduksjon i 42 av fylkets 44 kommuner. Alle disse kommunene har beitedyr og alle kommunene, med unntak av to, har både sau og storfe. Grovfôrbasert husdyrproduksjon er hovedproduksjonen og kumelkprodusentene står for den største verdiskapingen.

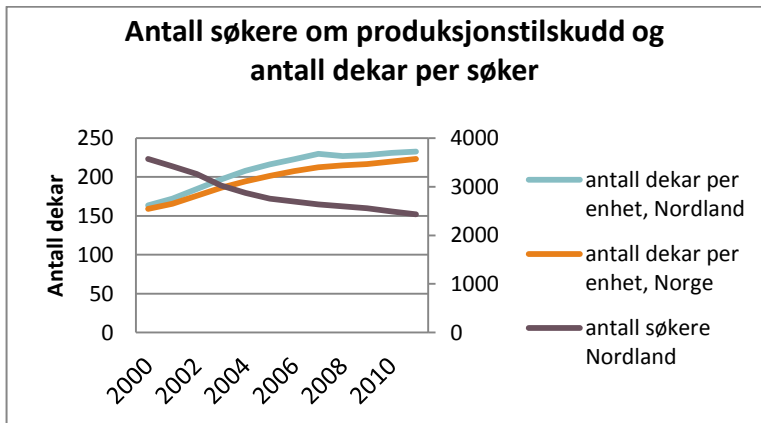
I 2009 var det 3 263 sysselsatte i jordbruket i Nordland (Senter for Innovasjon og Bedriftsøkonomi (SIB), rapport 1/2011). Dette utgjør 2,9 % av antall sysselsatte i hele Nordland. Antallet sysselsatte i jordbruket i 2009 viser en nedgang på 17 % fra 2000. 13 kommuner har en sysselsettingsnedgang på godt over 25 %. Kjønnfordeling i jordbruket i Nordland ligger omtrent på landsgjennomsnittet, dvs. en kvinneandel på vel 28 %.

Senter for innovasjon og bedriftsøkonomi ved Universitetet i Nordland har beregnet at for hver "krone" som produseres i jordbruket i Nordland, leverer bedrifter i fylket varer og tjenester til jordbruket for 26 øre. Næringsmiddelindustri, varehandel og bygge- og anleggsvirksomhet er de viktigste leverandørene til jordbruket i fylket. De har videre anslått at jordbruksvirksomheten i Nordland bidrar til å sysselsette 2 686 personer (lavt anslag), 3 358 personer (middels anslag) og 4 029 personer (høyt anslag) i andre næringer samt offentlig sektor. Variasjonene mellom kommunene er naturlig nok svært stor.

Sysselsettingen og aktiviteten innenfor landbruket i Nordland gir også virkninger i form av at næringen fungerer som en premisse for annen næringsvirksomhet og bosetting generelt. En direkte effekt er aktiviteten ved slakterier og meierier. I følge 1/5 av rådmennene i fylket har landbruket betydning for aktiviteten innenfor transport og lagring samt servicenæringer og delvis innenfor bank, finans, forsikring samt bygg og anlegg. Virkningene på annen aktivitet har sammenheng med produksjonsvolum og med antall sysselsatte i næringen. Hvis produksjonen opprettholdes vil noe av

virkingen på annen næringsvirksomhet opprettholdes på dagens nivå. Når det gjelder effekten av at sysselsettingen i landbruket går ned er det rimelig å anta at virkningene på annen næringsvirksomhet og bosetting vil avta i takt med sysselsettingsnedgangen i landbrukssektoren.

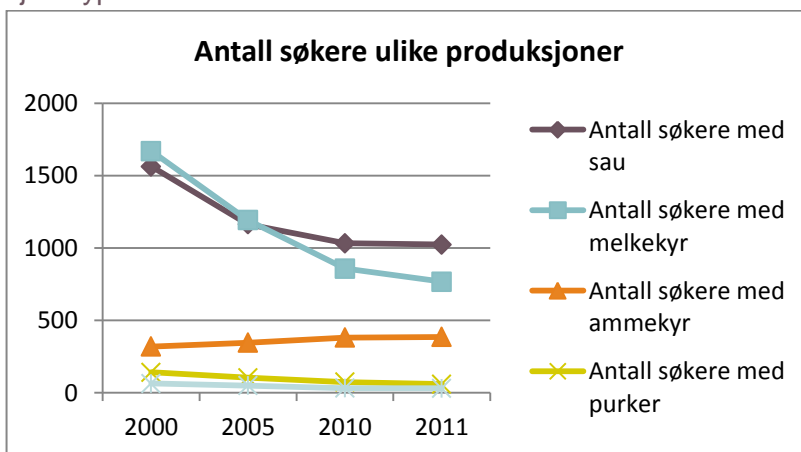
Landbruksforetak og areal



Figur 1 Utvikling i antall søkere om produksjonstilskudd og gjennomsnittlig antall dekar per søker, kilde SSB og SLF

Jordbruksarealet i Nordland utgjør 1,5 % av totalarealet i fylket. Den store reduksjonen i antall landbruksforetak i jordbruket i Nordland har gjort at gjennomsnittlig antall dekar per søker også har kunnet øke ganske kraftig. Økningen i totalareal per søker har vært større enn i resten av landet. Den prosentvise reduksjonen i antall landbruksforetak har også vært større i Nordland enn for landet som helhet.

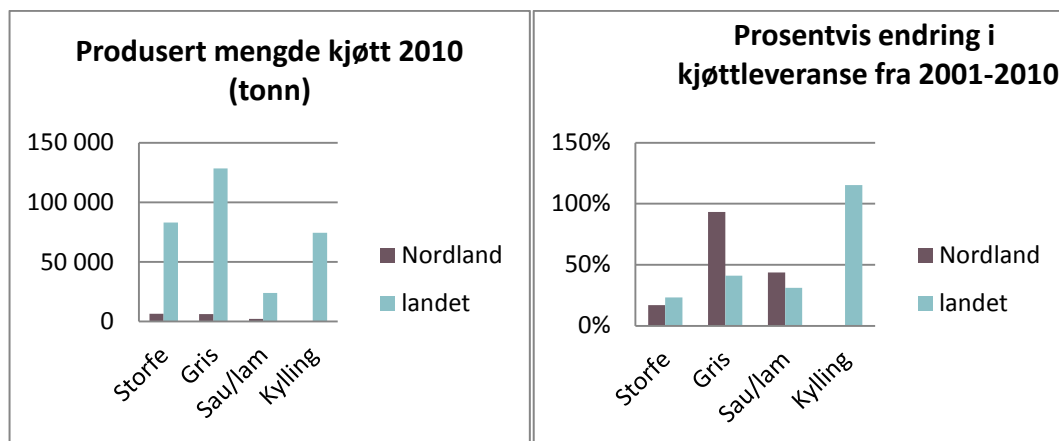
Produksjonstyper



Figur 2 Utvikling i antall søkere om produksjonstilskudd i jordbruket for ulike produksjoner i Nordland

Kjøtt

Ammekuproduksjonen er den eneste produksjonen som har hatt en økning i antallet produsenter i Nordland etter år 2000. Den største reduksjon i antall bruk ser vi for kumelkprodusenter.



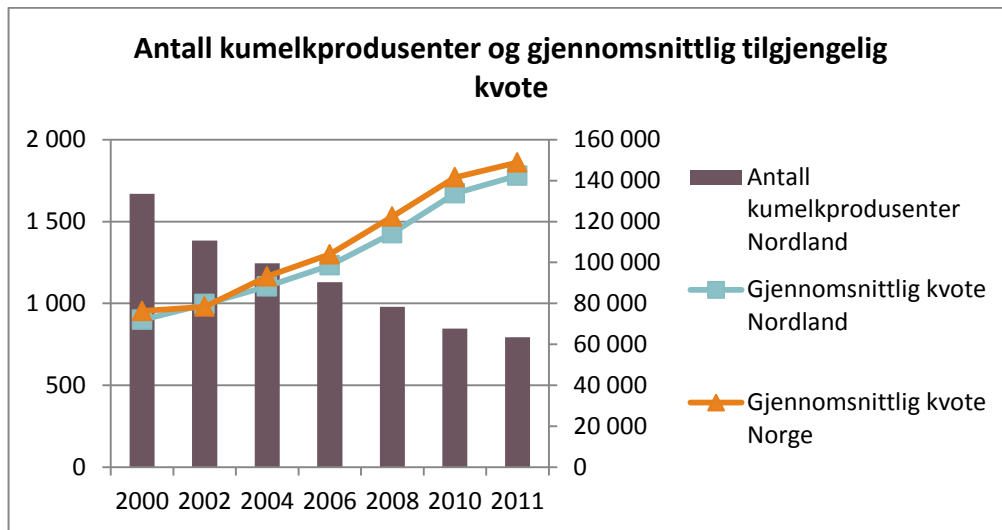
Figur 3 Kjøttleveranser, kilde SLF

I perioden 2001 til 2010 har Nordland hatt en større økning i kjøttleveranser fra sau og gris enn landet totalt. For storfekjøtt har økningen i Nordland vært litt under landsgjennomsnittet. Når det gjelder kylling var det i 2011 ingen produksjon i Nordland. For hele landet har økningen i produksjon av kyllingkjøtt vært stor.

For perioden 2008-2010 har det vært en nedgang i produksjonen av storfekjøtt i hele landet på 3,4%, nedgangen i Nordland har i samme periode vært 4,2%. Nordlands andel av totalt produsert mengde kjøtt i Norge har gått fra 8,1 % i 2001 til 7,7 % i 2010. Når det gjelder gris har det vært en stor økning i produksjonen i Nordland fra 2008 – 2010 på 22,7%, tallet for hele landet er 5%. For svinekjøtt har Nordlands andel av total produsert mengde i perioden 2001 – 2010 gått fra 3,6 % til 4,9 %. For sauekjøtt er det en liten økning i produksjonen i perioden 2008 – 2010 både i Nordland (1,2%) og i hele landet (1,3%). For perioden 2001 til 2010 har Nordlands andel av total produsert mengde sauekjøtt gått fra 8,5 % til 9,3 %.

Melk

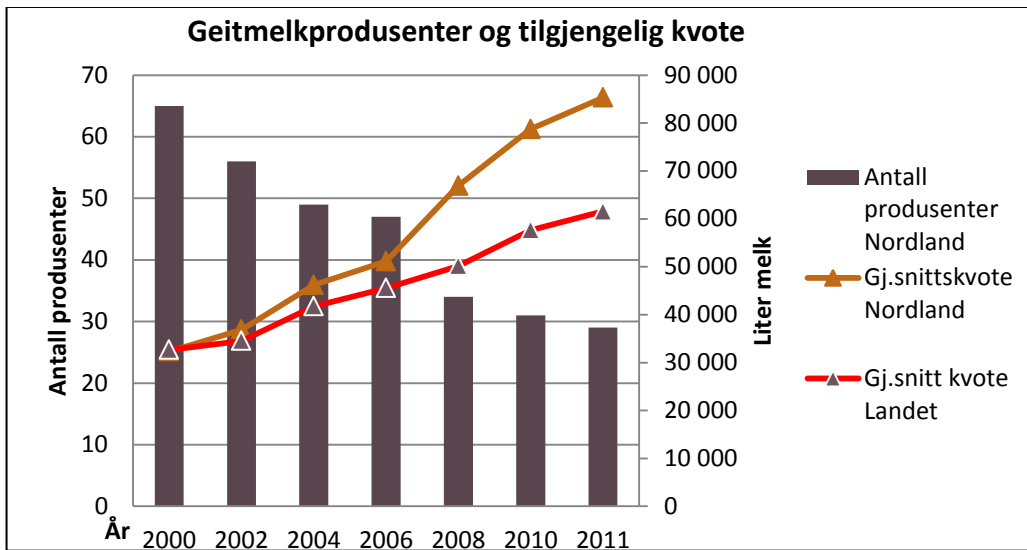
Kumelkproduksjonen er den produksjonen som har hatt størst strukturendring i løpet av de siste 10 årene. Antallet produsenter er nesten halvert fra 2003 til 2011. Tall fra TINE viser en endring fra 1187 til 729 i perioden. Splitter vi opp tallene får vi en endring fra 495 til 306 i Nordre Nordland og fra 692 til 423 i Søndre Nordland. Disponibel gjennomsnittlig melkekvote per bruk nesten er doblet i perioden 2000 - 2010. Nordland har i hele perioden beholdt 7 % av totalkvoten i landet. Selv om total tilgjengelig kvote i Nordland er redusert med 7 millioner liter i perioden har nedgangen vært prosentvis like stor i resten av landet. Innveid totalvolum melk har i følge TINE i perioden 2003 – 2011 gått fra 101,0 – 100,0 mill. liter for hele Nordland, og fra 57,0 – 58,7 mill. liter i Søndre Nordland, og fra 44,0 - 41,3 mill. liter i Nordre Nordland.



Figur 4 Utvikling i antall kumelkprodusenter og gjennomsnittlig tilgjengelig kvote per produsent, kilde SLF

Antall produsenter med geitmelkkvote er mer enn halvert fra 2000 til 2011. Gjennomsnittlig tilgjengelig kvote per produsent har i Nordland økt fra 32 322 liter til 85 329 liter, det utgjør en økning på 164 %. På landsbasis har økningen vært på 88 % fra 32 663 til 61 545 liter. Nordlands andel av totalt tilgjengelig geitmelkkvote har økt fra 21,6 % i 2000 til 36,9 % i 2011.

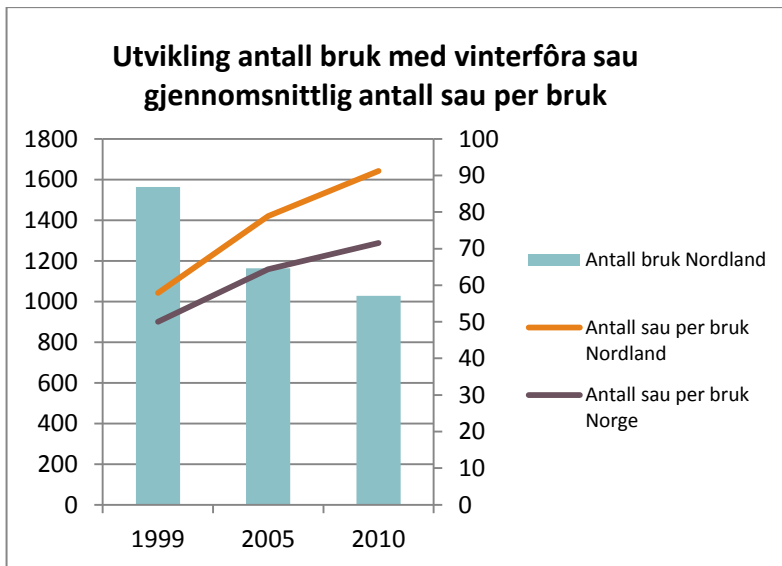
I følge tall fra søknader om produksjonstilskudd har gjennomsnittsstørrelsen på besetningene i Nordland økt fra 73 til 104 melkegeiter fra 2000 til 2011. Det er en økning på 43 %. På landsbasis har økningen i samme periode vært på 29,8 %. Gjennomsnittsbesetningen på landsbasis er på 91 melkegeiter per søker om produksjonstilskudd i 2011.



Figur 5 Antall produsenter med geitmelkkvot og gjennomsnittlig tilgjengelig geitmelkkvot, kilde SLF

Sau

Antall vinterfôra sau har holdt seg stabilt over mange år i Nordland, med drøyt 90 000 dyr. Det samme har antall sau på utmarksbeite i Nordland, med i overkant av 200 000 dyr. Antall besetninger med sau har imidlertid gått jevnt ned og gjennomsnittsstørrelsen har gått opp.



Figur 6 Antall søkere med vinterfôra sau (ikke utegangersau) og antall sau per bruk, kilde SLF

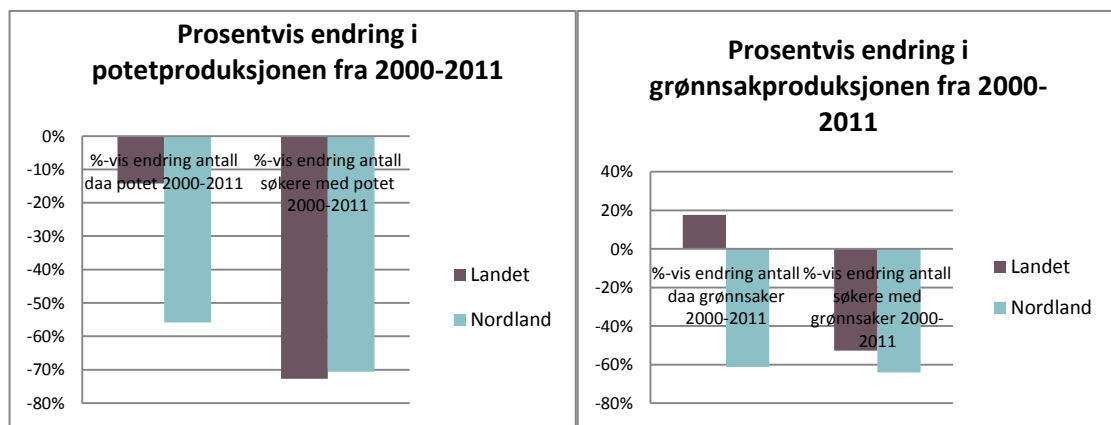
Potet og grønnsaker

For både potet og grønnsaker har man hatt en kraftig reduksjon i antall produsenter og en nedgang i areal. Nedgangen i areal er mye høyere i Nordland enn for hele landet. For grønnsaker var det dog en liten økning i areal og antall produsenter fra

2010 til 2011. For landbruket som helhet er ikke dette store produksjoner i Nordland, men for enkeltbrukere har særlig potet en stor betydning for driften og økonomien. Nordland har også relativt få bærprodusenter. I 2011 ble det etablert et bærprosjekt med base på Helgeland. Prosjektet omfatter 5-6 aktive produsenter. Det har også vært diskutert muligheten for et nordnorsk bærprosjekt.

Tabell 1 Tall fra produksjonstilskuddssøknader for Nordland 2011, kilde SLF

	Potet		Grønnsaker		Frukt og bær	
	Antall dekar	Antall søkere	Antall dekar	Antall søkere	Antall dekar	Antall søkere
Landet	128865	2503	60943	850	43188	1639
Nordland	2106	334	222	33	156	37



Figur 7 Utviklingen i potet- og grønnsaksproduksjonen, tall fra søknader om produksjonstilskudd, kilde SLF.

Fornyng av driftsapparatet

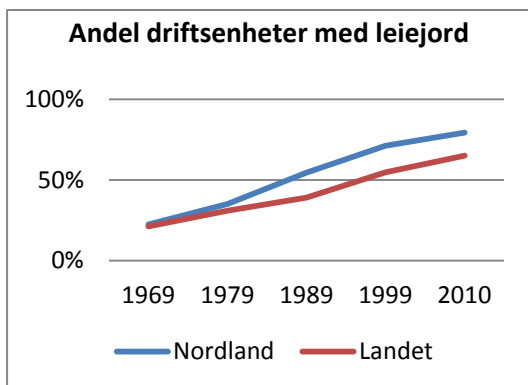
Tall fra Statistisk sentralbyrå fra 2010 viser at det i Nordland er mer enn 44 000 bygninger fordelt på drøyt 16 000 landbrukseiendommer. Det har vært byggeaktivitet på 15 % av disse eiendommene i løpet av siste 10 år. For landet som helhet har det i samme periode vært byggeaktivitet på drøyt 24 % av eiendommene.

Leiejord

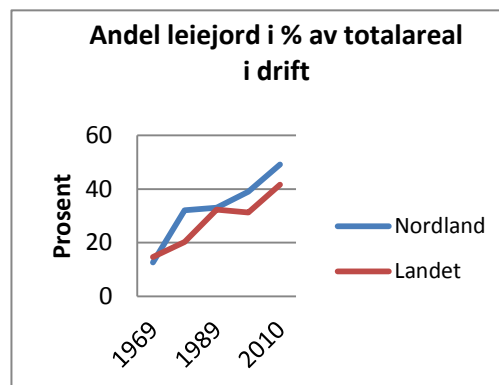
I 2010 var det 2013 driftsenheter, eller 79,5 % som leide tilleggsjord i Nordland viser tall fra SSB. I 1999 leide 2 731 driftsenheter, eller 71 %, tilleggsjord. I 1989 var det tilsvarende 3 029 driftsenheter eller 55 % som leide jord.

I 2010 var leiearealet 273 570 dekar. Dette tilsvarer 48 % av samlet jordbruksareal i drift i fylket. I 1999 var leiearealet på 225 788 dekar, noe som tilsvarte 39 % av samlet jordbruksareal i drift. I 1989 ble det leid 172 074 dekar, eller 33 % av alt

jordbruksareal i drift. Gjennomsnittlig leieareal pr. driftsenhet med jordleie økte fra 57 dekar i 1989 til 83 dekar i 1999 og videre til 108 dekar i 2010.

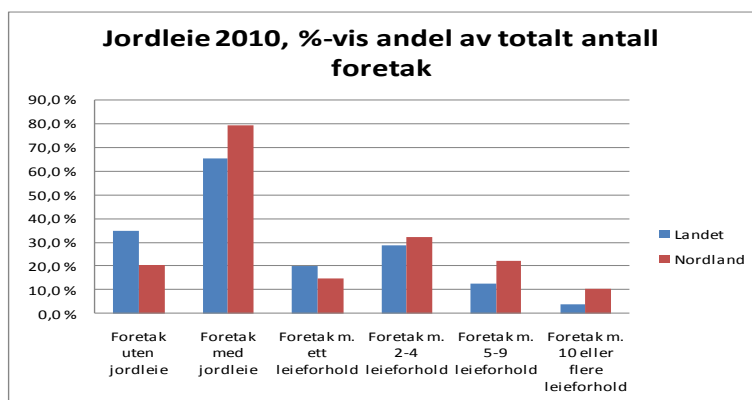


Figur 8 Kilde SSB, jordbrukstellingene



Figur 9 Kilde SSB, jordbrukstellingene

Tidligere var det vanlig at de som leide jord, leide hele jordbruksarealet de drev. Hver fjerde av de som leide jord i Norge i 1979, leide hele jordbruksarealet, mens denne delen var 12 % i 2010. I Nordland var det 10,9 % av de som leide jord som leide hele arealet i 2010.

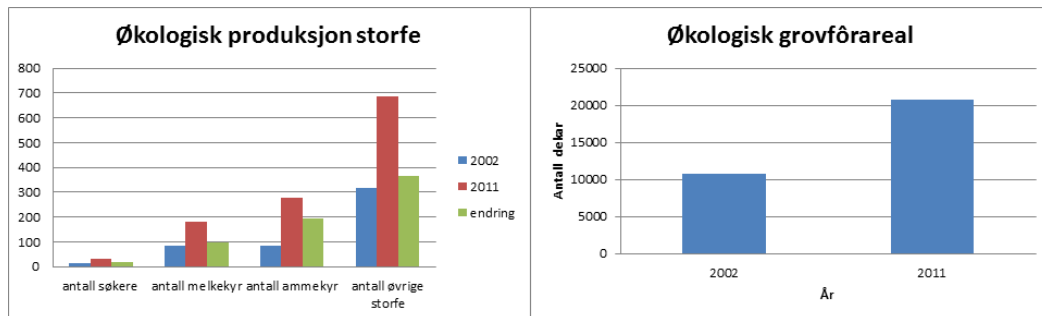


Figur 10 Kilde SSB, jordbrukstellingen 2010

Antall leieforhold i Nordland var 10 227 fordelt på 2 013 foretak. Det gir i overkant av fem leieforhold per foretak. På landsbasis var det i gjennomsnitt 3,6 leieforhold per foretak som leide jord.

Økologisk landbruk

Regjeringen har fastsatt en målsetting om at 15% av matproduksjonen og matforbruket i Norge skal være økologisk i 2020. Satsingen på økologisk landbruk er begrunnet både som en del av landbrukets miljøsatsing, og som et markedsmessig potensial gjennom å fylle en økende etterspørsel uten å øke importen. I 2010 var 5% av jordbruksarealet i drift i Nordland godkjent for økologisk produksjon. For melkekyr er den økologiske andelen 1,34 %, for melkegeit 9,52 % og for sau 4,73 %.



Figur 11 Fra søknader om produksjonstilskudd, kilde SLF

Arbeidet med økologisk landbruk i Nordland vil være forankret i den nasjonale satsingen og de målsettinger som er gitt der. Med bakgrunn i *Næringsstrategier for landbruket i Nordland 2007 – 2011* ble *Strategisk plan for økologisk landbruk i Nordland 2010-2015 – Økomat så klart!* utarbeidet. Denne strategiske planen videreføres som en delstrategi av RNP Nordland. Planen beskriver målsettinger for økt produksjon av økologisk mat og for å øke forbruket av økologisk mat i offentlige virksomheter i Nordland.

Det er tre hovedmålsettinger i den strategiske plan for økologisk landbruk:

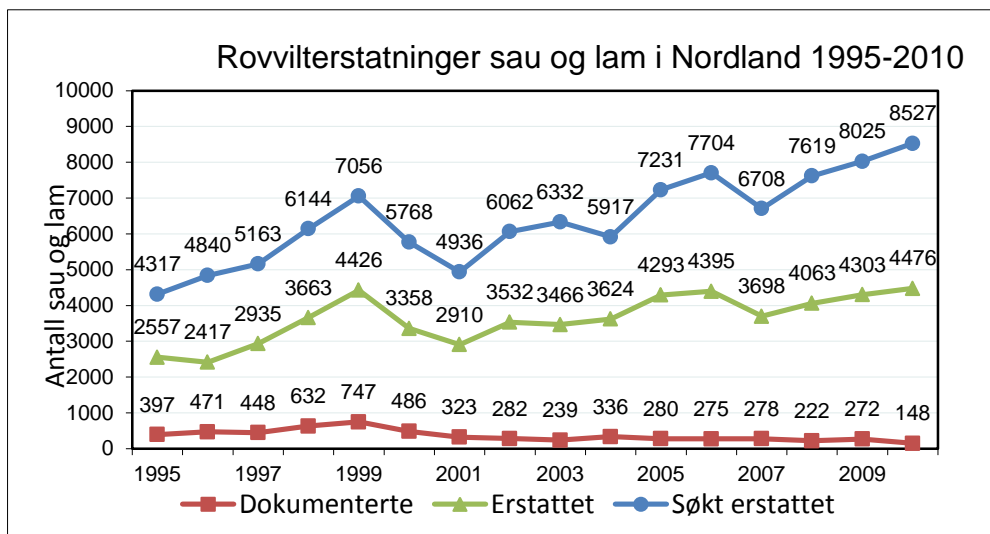
- Nordland skal være et foregangsfylke for økologisk melkeproduksjon på ku under arktiske forhold.
- Økologisk grovfôrproduksjon skal danne grunnlag for økt produksjon av økologisk kjøtt.
- Fylkesmannen i Nordland skal gå foran for økt bruk av økologisk mat i offentlige virksomheter i Nordland.

Målsettingene skal nås gjennom satsing på mobilisering, kompetanse, nettverk og møteplasser, marked og rammebetingelser.

Rovvilt

Nordland fylke er et eget forvaltningsområde for rovviltforvaltningen i Norge. Rovviltnemda og Fylkesmannen i Nordland har ansvar for utarbeidelse av en forvaltningsplan som skal legge rammene for en rovviltforvaltning i Nordland som bidrar til å oppnå de nasjonale målene satt av Storting og Regjering.

Rovviltforvaltningen skal ta hensyn til både viktige beiteområder for sau og rein, og det at rovdirene skal overleve i landet i fremtiden. Forvaltningsplanen for rovvilt i Nordland beskriver ulike tapsreduserende tiltak. Formålet med disse tiltakene er å redusere tapene til et nivå som sikrer en bærekraftig landbruksnæring. Primært deler en inn aktuelle områder i prioriterte rovviltområder og prioriterte beiteområder. I tillegg benytter man ulike tapsforebyggende tiltak som for eksempel bruk av radiobjeller, bruk av vokterhund, tidlig nedsanking, styrt beitebruk etc.



Figur 12 Oversikt over rovvilterstatninger på sau og lam i Nordland i perioden 1995 - 2010

Det er beregnet at husdyr i Nordland (utenom rein) har et årlig fôropptak på utmarksbeite på 25-30 millioner fôrenheter.

Det er store utfordringer ved bruk av utmarksbeite i form av tap av dyr på beite i Nordland. De siste 10 år er om lag 116 000 sau og lam tapt på utmarksbeite i Nordland (tall fra Organisert beitebruk). Om lag 66 500 av disse er omsøkt som drept av fredet rovvilt, og i overkant av 37 000 dyr er erstattet som rovdyrdrept. Tap av sau til rovvilt skjer over store deler av Nordland fylke. Dagens forvaltningsplan for store rovdyr setter ikke begrensninger for næringsutøvelse, men kostnader i driften for forebyggende tiltak blir neppe fullt ut kompensert. Verken de overordnede føringer innenfor rovviltpolitikken eller forvaltningsplanen setter begrensninger for bruken av midlene til investering og bedriftsutvikling i landbruket til sau i Nordland.

1.2 Skogbruk

Ressursgrunnlaget

Nordland fikk i 2010 nye tall for skogressursene basert på landsskogtakseringen 2005-2009.

Arealmessig er Nordland ett av de store skogfylkene i landet. Skogbevokst areal er 11,6 mill. dekar, som tilsvarer 30 % av totalarealet i fylket. I perioden 1993-2009 har skogarealet økt med 1,4 mill. dekar. Det er lauvskogen som står for den store økningen i skogareal.

Målt i produktivt skogareal er Nordland det fjerde største fylket med 6,0 mill. dekar tilgjengelig for skogbruk. Bare Hedmark, Oppland og Nord-Trøndelag er større. Lauvtredominert skog tilsvarer 61 %, grandominert 29 %, furudominert 8 % og 2 % er arealer hvor det ikke er kommet opp ny skog. Siden forrige landsskogtakst (1993) har

andelen barskogdominert gått tydelig tilbake, mens andelen lauvskogdominert har økt tilsvarende. Det produktive skogarealet er omtrent likt fordelt på sørfylket og nordfylket, men treslagssammensetningen er ulik. Mens sørfylket er bartredominert, er nordfylket lauvtreddominert.

Stående skogvolum er 36 mill. kubikkmeter. Av volumet utgjør lauvtreddominert skog 48 %, grandominert 41 % og furudominert 11 %. Hogstmoden skog utgjør 43 % av stående volum totalt, mens den i 1993 utgjorde 27 %. Det totale skogvolumet har økt med 10 mill. kubikkmeter fra 1993 til 2009. Siden 1970 er skogvolumet i Nordland fordoblet. Det er treslagsskifte fra bjørk til gran på kysten og høy skogkulturinnsats etter hogst som er hovedårsaken til den store økningen i skogressurser i Nordland.

Årlig tilvekst er 1,1 mill. kubikkmeter. Av tilveksten utgjør gran, inkludert sitkagran og lutzgran, 574 000 kubikkmeter (53 %), lauvskog 420 000 kubikkmeter (39 %) og furu 82 000 kubikkmeter (8 %). Årlig tilvekst har økt med 230 000 kubikkmeter sammenlignet med 1993. Nordland har 4 % av tilveksten i hele landet.

Skogreisings-skogen

Med 700 000 dekar skogreist areal er Nordland det største skogreisingsfylket i landet. Arealet er fordelt med to tredjedeler i nordfylket og en tredjedel i sørfylket. Omkring 50 000 dekar ble plantet i perioden 1920-1940, mens de store arealene ble etablert i en femtiårsperiode fra midten av 1950-årene og utover. Hovedtreslaget er norsk gran. Det skogreiste arealet tilsvarer 6 % av hele skogarealet og 12 % av produktivt skogareal. Tilsvarende tall for Vestlandet er 13 % og 18 %. Skogreisningen hadde sitt største omfang midt på 1960-tallet. Fra 2004 har det ikke skjedd nevneverdig skogreising verken i Nordland, i Nord-Norge eller på Vestlandet.

Skogreisings-skogen i Nordland har et langsiktig produksjonspotensial på omkring 0,5 mill. kubikkmeter per år.

Av de utenlandske treslagene som er brukt i skogreisningen, har sitkagran og etter hvert lutzgran vært viktigst. Til sammen er rundt 100 000 dekar i Nordland skogreist med sitka- og lutzgran, dvs. 14 % av totalarealet som er skogreist, men mindre enn 1 % av det totale skogarealet. Nordland er det fylket som har mest sitka- og lutzgran med 20-25 % av det totale arealet i Norge. Mens plantet norsk gran produserer 3-10 ganger mer enn stedegen lauvskog, har sitka- og lutzgran i kyststrøkene en produksjon som er 50-100 % høyere enn norsk gran. Skogforskningen har dokumentert at de kvalitetsmessige egenskapene hos disse treslagene kan sidestilles med norsk gran. Langsiktig avvirkningspotensial for sitka- og lutzgran i Nordland er beregnet til 130 000 kubikkmeter (Bernt-Håvard Øyen, Skogforsk, 2005).

Avvirkning

Avvirkningen i Nordland øker og ligger nå på rundt 250 000 kubikkmeter per år. Av dette volumet er rundt 200 000 kubikkmeter virke for salg, mens 50 000 kubikkmeter

er ved og tømmer til eget bruk. Av avvirkingen totalt utgjør bartrevirke, hovedsakelig gran, rundt 150 000 kubikkmeter og lauvtrevirke rundt 100 000 kubikkmeter. Det er oppstarten av slutthogst i de eldste plantefeltene i skogreisingsstrøkene, spesielt nord for Saltfjellet, som nå bidrar til økt avvirking i Nordland.

Avvirkingen for salg til industri har de siste 5 år ligget mellom 120 000 og 150 000 kubikkmeter. Salgsvirke til industri besto i 2010 av 90 % gran og resten lauvtrevirke. Furu utgjorde en bagatellmessig andel. I tillegg til det virket som selges til industri, er direktesalg av ved beregnet til rundt 50 000 kubikkmeter.

Til sammen avvirkes det i Nordland rundt 23 % av årlig tilvekst. Til sammenligning avvirker østlandsfylkene i gjennomsnitt rundt 75 % av tilveksten.



Skogbrukets infrastruktur

Den naturlige granskogen på indre strøk av Helgeland har en relativt godt utbygd infrastruktur. Mye av skogen i denne delen av Nordland eies av staten og forvaltes av Statskog. I skogreisingsstrøkene har plantefeltene høy produksjon, men det er mange og små eiendommer, plantefeltene kan delvis ligge spredt, skogsbilveinettet er svært lite utbygd og det er behov for flere og bedre utskipingskaier for tømmer.

Tettheten av skogsbilveier i Nordland, målt i meter per skogareal, er bare en tiendedel av veitettheten i østlandsfylkene. Sammen med Finnmark har Nordland den dårligste dekningen av skogsbilveier av alle fylkene i landet.

Alt tømmer og annet virke fra skogen selges levert ved bilvei. I Nordland står 41 % av den hogstmodne skogen mer enn 1000 m fra bilvei. I østlandsfylkene er det bare en sjettedel (17 %) av hogstmoden skog som har lenger avstand til bilvei enn 1000 m. For Nordland betyr det for en stor del av den hogstmodne skogen at framkjøring til bilvei blir vesentlig dyrere enn i innlandsfylkene. Det betyr samtidig at lønnsomheten blir dårligere, det blir mer terrengkjøring og terrengskader, og det betyr at en større andel av den hogstmodne skogen ikke er økonomisk drivbar.

Kystfylkene har gjennom samarbeidsorganet Kystskogbruket engasjert SINTEF til å gjøre en analyse av behovet for tømmerkaier i Nord-Norge, Trøndelag og på Vestlandet. Denne utredningen var ferdig i 2011, og foreslår konkret hvor framtidige tømmerkaier i Nordland bør lokaliseres.

Skogindustri og videreforedling

Arbor Hattfjelldal og Elkem i Sørfold er de store avtakerne av massevirke. I nordfylket er dette markedet for massevirke svært viktig for skogbruket. I tillegg til den delen av massevirket som brukes innen fylket, selges det en betydelig del ut av fylket. Det er ingen industrielle sagbruk i Nordland. Det betyr at sagtømmeret fra Nordland selges ut av fylket. Det meste av sagtømmeret transporteres med bil eller båt til sagbruk i Trøndelag.

I de aller fleste nordlandskommunene er det ett eller flere småsagbruk som foredler lokalt virke og gir viktig biinntekt for eierne. Volumene som foredles på disse sagene er likevel lite og kapasiteten så lav at de ikke fungerer som et alternativ til større sagbruk ved normale skogsdrifter.

Bioenergi basert på skogråstoff er så langt lite utbygd i Nordland. Etablering av bioenergianlegg er kapitalkrevende og lønnsomhetsmarginene er små. De eksisterende anleggene er små og spredt rundt i fylket.

Verdiskapingen i skogbruksnæringen

Meldingen om kystskogbruket som kom i 2008, har en egen oversikt over verdiskapingen i de ulike delene av skognæringskjeden målt som produksjonsverdi. Tallene baserer seg på en HINT-rapport utarbeidet i 2007 av professor Knut Ingar Western.

Basert på tall fra 2003 har skognæringen i Nordland en produksjonsverdi på til sammen 1,1 mrd. kr. Produksjonsverdien av skogbruket inngår her med 144 mill. kr, trelast og trevare med 737 mill. kr, treforedling med 16 mill. kr og møbel med 179 mill. kr. Tallene for Nordland viser en betydelig vekst i produksjonsverdi fra 1998 til 2003, mens det motsatte er tilfelle i Trøndelag. Siden disse tallene ble publisert, er sagbruket i Mosjøen lagt ned.

Meldingen om kystskogbruket viser at produksjonsverdien 9-dobles fra råstoff til ferdig produkt trelast, sponplater og treforedling, og 20-dobles til møbel.

Skogplanting og skogbehandling

I 1991 ble det i Nordland plantet nesten 20 000 dekar ny skog. I 1997 var skogplantingen nede på vel 10 000 dekar, og i 2005 på vel 3000 dekar. I 2010 ble det plantet 3200 dekar. Aktivitetsnivået på planting har ligget for lavt i mange år i forhold til avvirkingen. I gjennomsnitt er det de siste årene blitt satt ut mindre enn 700 000 skogplanter i Nordland. Med utgangspunkt i lavest tillatt plantetall, anbefalt plantetall per daa og antall daa som blir avvirket, har Fylkesmannen i Nordland estimert at det årlige plantetallet i Nordland skulle ha ligget på mellom 1 mill. og 1,5 mill. planter per år.

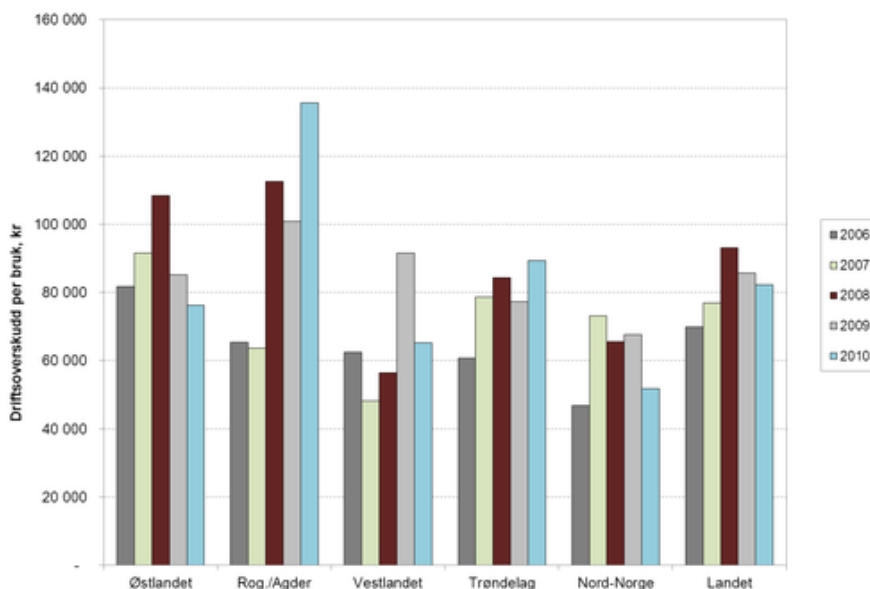
I 1991 ble det ryddet og avstandsregulert skog på vel 30 000 dekar. Tallet var i 2005 nede på 7500 dekar og i 2010 på 4300 dekar. Det er et stort gap mellom arealer med

behov for ungskogpleie og areal som årlig blir ryddet eller avstandsregulert i Nordland.

Tynnet areal i Nordland har årlig ligget under 1000 dekar. Innenfor rammen av Spesielle midler til kystskogbruket ble det i 2009 innført et ekstraordinært tynningstilskudd. Denne ordningen er videreført i 2010 og 2011. Som et resultat av ordningen har arealet som er tynnet økt betydelig. Årlig uttak fra tynningshogster ligger nå mellom 6000 og 9000 kubikkmeter.

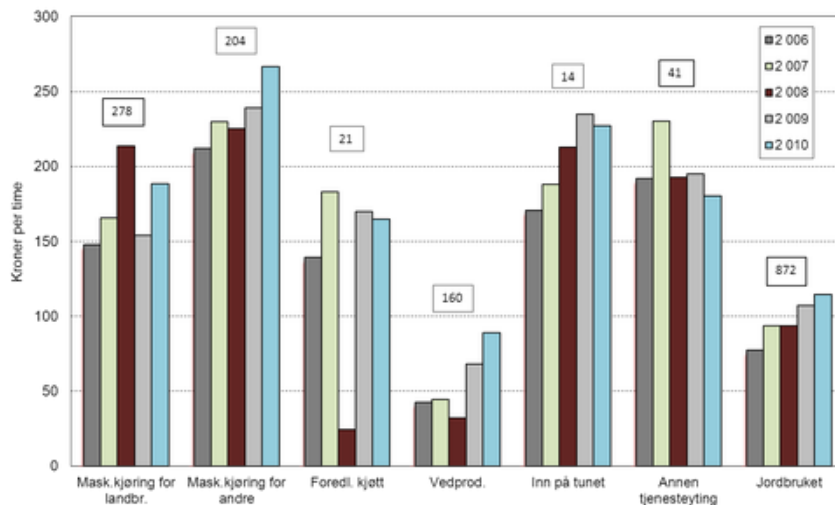
1.3 Bygdenæringer

Bygdenæringer i landbruket defineres som næringsvirksomhet utenom tradisjonelt jord- og skogbruk, med basis i ressursene på bruket. Det finnes i dag begrenset oversikt over antallet virksomheter og omfanget av denne virksomheten. NILF gjør i sine driftsgranskninger detaljerte registreringer av type og omfang av tilleggsnæringer¹. Datagrunnlaget her er basert på et begrenset antall jordbruksforetak (861 jordbruksforetak i 2008). I dette materialet finnes det ingen separate tall for bruk i Nordland, til det er utvalget for lite for å kunne gi et riktig bilde av situasjonen. På landsbasis var andelen bruk med omsetning fra bygdenæringer 79 %, 54 % av disse hadde en omsetning på over 20 000 fra bygdenæringene. Andelen bruk med omsetning over 20 000 er minst i Nord-Norge.



Figur 13 Driftsoverskudd i tilleggsnæring for de bruk som har en omsetning over kr 20 000 fordelt på landsdeler. 2006-2010. Hentet fra artikkel 2012-4, NILF.

¹ NILF bruker begrepet tilleggsnæring, noe som tilsvarer begrepet bygdenæringer slik det er beskrevet i *Stortingsmelding nr. 9 - Velkommen til bords*, og som også er brukt i dette dokumentet.



Figur 14 Lønnsevne per time i ulike driftsgrener i tilleggsnæring sammenlignet med lønnsevne per time i jordbruket. Boksene over søylene sier hvor mange bruk som i snitt inngår i driftsformen for 2006-2010. Hentet fra artikkel 2012-4, NILF.

Driftsgranskingene fra NILF viser at det er en stor flora av bygdenæringer, og det er flest som driver med utleie og maskinkjøring. Lønnsomheten er jevnt over høyere i bygdenæringene enn i jordbruket og lønnsomheten er bedre i produksjon av tjenester enn varer.

Hanen, som er en bransje- og markedsorganisasjon for bygdeturisme og gårdsmat, gjennomfører med jevne mellomrom en undersøkelse blant egne medlemmer med spørsmål om type aktivitet, omsetning, utvikling og framtidsutsikter. Siste undersøkelse var i 2010 hvor 49 % av organisasjonens 419 medlemmer sendte inn svar.

Undersøkelsen viste at 15,6 % hadde en omsetning på under kr. 100 000,- i 2009, mens 47,3 % av medlemmene har en omsetning over kr. 500 000,- i samme periode. Heller ikke her finnes egne tall for Nordland.

Fylkesmannen i Nordland har de senere årene hatt et sterkt fokus på bygdenæringer, og spesielt småskala matproduksjon og reiseliv, se egne avsnitt om disse temaene.

Småskala matproduksjon

Småskala matproduksjon har vært et nasjonalt satsingsområde i over ti år gjennom *Verdiskapingsprogrammet for mat* (2001-2010). Den nasjonale satsingen videreføres, nå gjennom *Utviklingsprogrammet for matspesialiteter*. I Nordland har arbeidet pågått like lenge, bl.a. gjennom flere utviklingsprosjekt i regi av Fylkesmannen, sist ved prosjektet *Nordland – en kulinarisk opplevelse* som ble avsluttet i 2012. Arbeidet med småskala mat i Nordland har vært forankret i den nasjonale satsingen, *Næringsstrategiene for landbruket i Nordland 2007 - 2011* og gjennom et nært samarbeid mellom Fylkesmannen i Nordland, Nordland Fylkeskommune og Innovasjon Norge i Nordland.

Nordland har etter hvert fått en rekke bedrifter knyttet til småskala matproduksjon. Selve begrepet småskala matproduksjon er ikke entydig definert, men inneholder i større eller mindre grad en forståelse av små volum, fokus på særegenhet, spesialiserte, nisjepregede produkter, lokal tilhørighet og høyere pris enn standard-/volumvare. Gruppen bedrifter



inkluderer både de som driver med videreforedling, servering fra egen gård og salg fra egen gård. Det finnes ingen gode metoder for å registrere bedrifter i denne kategorien. Ut fra den kjennskapen Fylkesmannen har til næringen, regner vi med at det eksisterer ca. 75 bedrifter, men samtidig regner vi med at det for noen produktgrupper (for eksempel honning og lefseproduksjon) er produsenter som vi ikke har god nok oversikt over. Av disse har i overkant av 20 gårdsutsalg, og ca. 10 driver med ysting. I tillegg til enkeltbedriftene har vi en rekke samarbeids- og bedriftsnettverk i fylket. Her kan nevnes Fjellfolket, Et Himmelsk sidesprang på Helgeland, Nordlandsmat og LofotenMat. De siste årene har tilfanget av nye bedrifter vært forholdsvis begrenset, mens mange av de eksisterende bedriftene har utviklet seg i mer profesjonell retning.

Den politiske plattformen for det nye fylkesrådet i Nordland (2011 – 2015) inneholder klare føringer for videre satsing på lokal mat og mat som opplevelse i Nordland.

Grønt reiseliv

Nordland er et av Norges største feriefylker og omsetter for mer enn 7,5 milliarder hvert år. I denne sammenhengen er det få av de som er i besittelse av landbrukseiendommer som har benyttet seg av muligheten til å bruke disse til reiselivssatsing. I dag regner vi med at det fins ca. 120 etablerte gårdsturismebedrifter spredt rundt i fylket, og spekteret i hva de tilbyr er stort fra å leie ut kårboligen til å bygge fullskala sjøfiskeanlegg. Mange av disse er kommet til i løpet av de siste tre årene. Til sammenligning har Sogn og Fjordane ca. 200 bedrifter av samme type, hvilket betyr at Nordland har mange muligheter innen reiseliv for de som ønsker å satse.

Gårdbrukere må i større grad inviteres til å utvikle nye opplevelser, med utgangspunkt i at det er de som faktisk eier strandsonen, elg- og laksevallene. Også fornminner som forteller hvem nordlendingene er på bakgrunn av gammel historie er det gårdbrukerne som skjøtter. De er også betydelige leverandører av kultur i det de forvalter av gammel tradisjon på håndverk, mat og sang/musikk.

Høsten 2011 gjennomførte Nordlandsforskning på oppdrag fra Fylkesmannen i Nordland en omfattende undersøkelse av de som driver med reiseliv på gården. Denne viste at de mest populære aktivitetene og opplevelsesproduktene inkluderer forskjellige typer overnatting, havfiske og fisketurisme, nærkontakt med dyr, servering og camping. Av disse er overnatting, servering og fisketurisme økonomisk viktigst og noe det oftest vises til, mens organiserte naturopplevelser og gårdsmat som opplevelse kommer deretter. Internasjonale og lokale kunder er de viktigste i denne sammenhengen med henholdsvis 50 % og 60 % som svarer at disse er svært viktige for dem.

Det er to "forretningsmodeller" som viser seg å være spesielt økonomisk fordelaktige i forhold til satsing på gårdsturisme: Den første er kjennetegnet ved at bedriften driver med tradisjonell landbruksvirksomhet og gårdsturisme i relativ stor skala. De fokuserer på gårdsmat og servering, men ikke overnatting. Omvisninger på gården er en viktig del av virksomheten, selv om det ikke er dette kundene direkte betaler for. Lokalhistorie brukes i noen grad. Bedriftene karakteriseres av innovasjonsaktiviteter på flere områder. Fokus settes på lokale kunder. Den andre modellen kjennetegnes ved at virksomheten fokuserer på "gårdsmat og opplevelser" og servering. Overnatting er ofte inkludert. Virksomheten drives i relativ stor skala og tradisjonell landbruksproduksjon er minimal. Disse bedriftene karakteriseres av innovasjonsaktiviteter på flere områder, FoU vektlegges og bedriften samarbeider med andre aktører når det gjelder utvikling og forbedring av produkter. Bedrifter benytter lokalhistorie og driver aktivt med kulturbaserte aktiviteter. Disse aktiviteter er i seg selv ikke en viktig inntektskilde, men de er en sentral del av virksomheten. Disse bedriftene satser ikke hovedsakelig på lokalt og regionalt marked, men prioriterer nasjonale og internasjonale kunder.

Videre kommer det fram at gårdsbrukene sysselsetter mellom 1,3 og 1,5 årsverk i gjennomsnitt i landbruksproduksjon. Tilsvarende tall for gårdsturismevirksomheten er 1,4 og 1,5. Sysselsetting tilknyttet gårdsbruket kan med andre ord sies å dobles gjennom satsingen på gårdsturisme. Gårdbrukerne anslår i gjennomsnitt også at det er mer lønnsomt å drive med bygdeturisme enn med tradisjonell landbruksvirksomhet (4,2 mot 3,5 poeng i 7-delt skala). Det er relativt mange som svarer at det ikke er lønnsomt å drive med tradisjonelt landbruk og at det er mer lønnsomt å drive med gårdsturisme.

I undersøkelsen ble det også spurt om satsing på reiseliv førte til reduksjon i landbruksproduksjonen. Svaret var at etablering av gårdsturismevirksomheten i hovedsak ikke synes å redusere landbruksvirksomheten. Det er nesten like mange tilfeller hvor omfanget økte (24 %), som tilfeller da omfanget ble redusert (16 %) eller landbruksproduksjon ble avviklet (10 %). Med andre ord opprettholdt de fleste eller økte landbruksproduksjonen etter at gårdsturismevirksomheten ble igangsatt (tilsammen 66 %), mens 8 % ikke hadde aktiv drift på gården da turismevirksomheten ble startet.



Videre ser mange for seg en økning i omsetning og sysselsetting de neste tre årene. Over halvparten regnet med en betydelig økning i omsetningen de neste tre årene og én av fire forventet en viss økning, mens en av tre mente det er var sannsynlig eller svært sannsynlig at de kommer til å ansette flere. De fleste (3 av 4) mener også at satsning på gårdsturisme har økt sjansen for at neste generasjon overtar gården. Dette tyder på at gårdsturismevirksomheten kan ha betydning for de mulighetene neste generasjon ser for å bosette seg i bygda. At noen kan overta er viktig da en nedleggelse av et gårdsbruk eller en distriktsbedrift som oftest fører til at en arbeidsplass i bygda forsvinner - som oftest for godt.

Gårdsturismevirksomheten har med andre ord potensial for opprettholdelse av arbeidsplasser og utvikling av nye, men det er foreløpig få av Nordlands 18.000 landbrukseiendommer som er brukt til utvikling av reiselivet. Mulighetene bør derfor være tilstede for mer utvikling av opplevelsesbasert reiseliv på bygdene og flere arbeidsplasser.

Inn på tunet

Inn på tunet, tidligere kalt Grønn omsorg, er tilrettelagte og kvalitetssikrede tjenestetilbud på landbruksforetak. Tilbudene skal gi mestring, utvikling og trivsel. I følge den offisielle definisjonen er landbruksforetak i denne sammenhengen *en eiendom som benyttes til jord-, skog- eller hagebruk. Aktivitetene i tjenestetilbudet er knyttet opp til gården, livet og arbeidet der.*

I Nordland har Inn på tunet i mange år vært et prioritert næringsområde. På godt og vel 50 gårder i Nordland er dette i dag ei bygdenæring av økonomisk betydning. Høsten 2010 utførte Fylkesmannen en kartlegging som konkluderte med en samlet omsetning på disse gårdene på over 40 millioner kroner og med en sysselsettingseffekt på over 80 årsverk.

Basert på henvendelser til Fylkesmannen fra etablerte gårdbrukere, personer som planlegger eller er i ferd med å kjøpe gård og fra kommuner vurderes det slik at interessen for å starte opp som Inn på tunet tilbyder i fylket er stor, men de aller fleste møter store utfordringer når det gjelder å inngå avtaler med potensielle kjøpere av tilbudene. Dette gjelder både det å få avtaler som er av så lang varighet at det gir en viss grad av forutsigbarhet, men ikke minst når det gjelder det økonomiske. Ofte har kommunene klare behov, men de greier ikke å finansiere tilbudene innenfor sine eksisterende økonomiske rammer. Problemene har vært særlig store når det gjelder tiltak av typen tilrettelagt arbeid. Her er det vanligvis NAV som er kjøper, men her er

situasjonen at det ikke finnes tilgjengelige tiltaksplasser av typen Arbeidsplass i skjermet virksomhet (APS) og Varig tilrettelagt arbeid (VTA). Det siste året er det også flere tilbydere som på grunn av nasjonal innstramming har fått inndratt APS plasser som de har vært tildelt.

Utmarksressurser

Det er i mange sammenhenger både skrevet og sagt mye om de store utmarksressursene Nordland besitter. Det er ofte uklart hva som menes når det refereres til utmarksressurser. I tillegg til hjorteviltjakt, småviltjakt og laks-/ørretuttak burde begrepet vært belyst ut fra flere dimensjoner. Norsk institutt for skog og landskap planlegger å gjøre en analyse av utmarksressursene for Nordland i løpet av 2015. Det er også interessant å se hvilket løypenett det fins i fylket, og da spesielt med tanke på det som er tilrettelagt gjennom folkehelsemidler, skogsveier og merkede turstier i regi av for eksempel Den Norske Turistforeningen og kommunene. Et annet spørsmål er om man kan sette en verdi på en turists opplevelse av natur. I så fall hva skal dette måles i?

Det bør utføres en utredning av hva utmarksressursene i Nordland betyr både i form av tall og i form av hva dette betyr for helse, turisme og landbruk. Fylkesmannen har gjort et fremstøt overfor Nordlandsforskning og virkemiddelprogrammet VRI (Virkemiddel for regional Innovasjon) for å få satt dette temaet på dagsorden i forskningsmessig forstand.

Tilgjengelige tall for jakt/fiske:

- Hjorteviltjakten i Nordland har et uttak på ca. 3200 dyr, antall kg blir da ca. 437 486 kg antatt førstehåndsverdi 27 mill.
- Småviltjakten i Nordland, ca. 26 250 småvilt felt. Antatt førstehåndsverdi 2,6 mill.
- Laks/ørret i vassdrag i Nordland ca. 33 tonn, antatt førstehåndsverdi ca. 30 mill.

1.4 Økonomi – gjennomsnittstall og variasjon

Mange faktorer spiller inn i landbruksforetakenes totaløkonomi, og det er sammensatt å si noe konkret om lønnsomheten i næringen. Antall årsverk sysselsatt i landbruket i Nordland er redusert med 664 fra 2004 til 2009. I 2009 var det etter NILFs beregninger 3149 årsverk i landbruket i Nordland. Verdiskapingen² i jordbruket i Nordland er svakt økende, dvs. at færre mennesker produserer mer, noe som indikerer økt produktivitet innenfor jordbruket. Offentlige tilskudd utgjør tre fjerdedeler av verdiskapingen pr årsverk. Næringen er avhengig av tilskudd fra staten for å kunne drive lønnsomt, og økonomien i næringen er sårbar overfor endringer i offentlige

² Verdiskaping: Summen av produksjonsinntektene i landbruket (inkludert tilskudd) minus alle kostnader bortsett fra leid hjelp og jordleie. (SIB – rapport)

rammebetingelser. For 20 av 44 kommuner var utviklingen i verdiskapingen negativ i perioden 2004 til 2009. (SIB- rapport).

I denne beskrivelsen av økonomien for landbruket i Nordland vil driftsoverskudd³ bli brukt for å si noe om bedriftsøkonomisk utvikling for landbruksforetakene. Siden landbruket i stor utstrekning er en familiedrevet næring bestående av enkeltpersonforetak er det også viktig å se på familiens samlede inntekter, og nettoinntekt⁴ pr landbruksforetak brukes i den sammenheng. Alle kronebeløp er hentet fra NILFs driftsgranskninger og gir en oversikt over status og utvikling på noen sentrale økonomiske parametere.



Driftsoverskudd i jordbruket - bedriften

Driftsoverskuddet forteller hva gårdbrukeren har igjen til betaling til eget arbeid, og til egen og lånt kapital i næringen. Samlet driftsoverskudd fra gården har gjennom perioden 2005-2009 vært stabilt med ca. 53 % av samlet inntekt. Ser man isolert på utviklingen i driftsoverskudd i jordbruket viser dette at Nordland har hatt en nesten dobbelt så stor prosentvis økning i driftsoverskudd som landet for øvrig.

Tabell 2 Driftsoverskudd i jordbruket

	2005	2010	Endring
Nordland	210 820	354 237	68 %
Nord-Norge	247 392	370 500	49,8 %
Norge	228 600	308 100	34,7 %

Gjennomsnittlig jordbruksinntekt i Nordland, målt som familiens arbeidsfortjeneste pr. årsverk⁵ var kr 197 930 i 2010. Dette er en økning på kr 77 716, eller 64,5 % fra 2005. Familiens arbeidsfortjeneste pr. årsverk er det begrepet som best kan sammenlignes med årslønn for lønsmottakere.

³ Driftsoverskudd: Produksjonsinntekter minus kostnader. Driftsoverskuddet er den godtgjørelse familien får for egen arbeidsinnsats og for egen og lånt kapital. (NILF)

⁴ Nettoinntekt: Samlet driftsoverskudd fra all næringsvirksomhet med tillegg av lønnsinntekter, pensjoner, kalkulert vederlag for familiens arbeidsinnsats på nyanlegg samt renteinntekter, men fratrukket inntekter fra utleie av maskiner. (NILF)

⁵ Familiens arbeidsfortjeneste: Beregnes bare for jordbruket og er driftsoverskuddet fratrukket kalkulert rente av eiendelene i jordbruket i jordbruket. Viser det familien har igjen for arbeidsinnsatsen i jordbruksvirksomheten. (NILF)

Tabell 3 Familiens arbeidsfortjeneste pr. årsverk

	2005	2010	Endring
Nordland	120 214	197 930	64,5 %
Nord-Norge	150 903	224 100	48,5 %
Norge	141 000	188 900	34 %

Andre næringsinntekter

Bare 46,5 % av gårdbrukerne i Nordland har inntekter fra jordbruket som sin viktigste inntektskilde, tilsvarende andel var i 2002 48,3 %. Inntekter fra annen næringsvirksomhet enn jordbruket synes altså å bli stadig viktigere.

Trendundersøkelsen gjennomført av Bygdeforskning viser at 69 prosent av norske gårdbrukere i 2010 drev med minst én form for annen næringsvirksomhet basert på brukets ressurser ut over jord- og skogbruk. (Meld. St. 9). NILF sine driftsgranskninger viser imidlertid at for Nordland er bygdenæringenes bidrag til familieøkonomien samlet sett beskjeden, til tross for en liten økning det siste tiåret. De er likevel en viktig inntektskilde for stadig flere foretak. Når det gjelder bygdenæringer viser NILF sine tall at det generelt er bedre lønnsomhet for tjenester enn for varer.

Tabell 4 Driftsoverskudd i skog, bygdenæringer og andre næringer

	2005	2010	Endring
Nordland	35 001	54 188	54,8 %
Nord-Norge	28 498	69 000	142,1 %
Norge	67 200	109 200	62,5 %

Nettoinntekt - familien

Nettoinntekten for familien var i gjennomsnitt kr 422 150 i 2005 og kr 584 542 for 2010 i Nordland, som utgjør en økning på ca. 38,5 %. Det er økt driftsoverskudd fra jordbruket som bidrar mest til økningen i nettoinntekten. I de fleste landbruksforetak har familien også inntekt fra virksomhet utenom gården, og den vanligste inntektskilden er lønnet arbeid. (NILF 2005 – 2009)

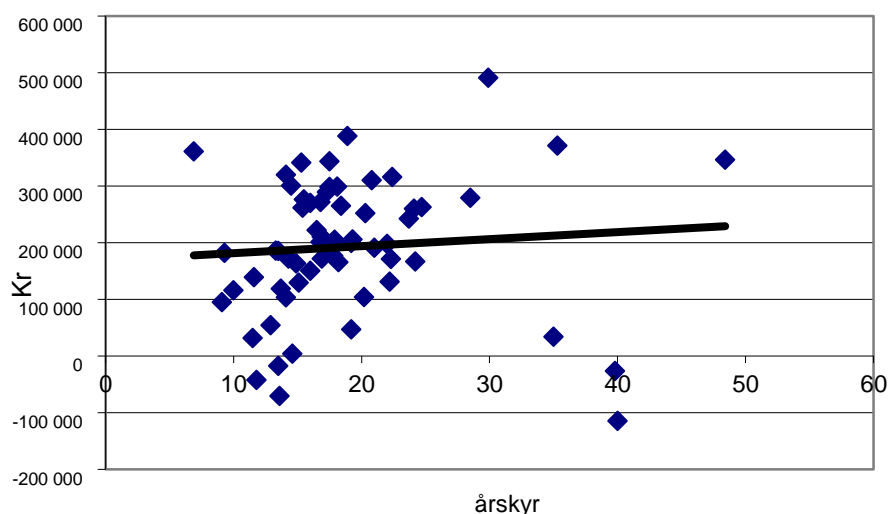
Tall for nettoinntekt viser at Nordland er den regionen i landet som i all hovedsak ligger lavest både når det gjelder lønnsinntekt som kommer fra virksomhet utenom gården og når det gjelder nettoinntekt for landbruksforetaket i perioden 2005 - 2010. I 2010 var gjennomsnittlig lønnsinntekt i Nordland kr 215 525. Tallene for landet som helhet og Nord-Norge som helhet ligger henholdsvis 45 % og 7 % høyere enn tallene fra Nordland på lønnsinntekt, og henholdsvis 14 % og 8 % over tallene fra Nordland på nettoinntekt.

Tabell 5 Nettoinntekt

	2005	2010	Endring
Nordland	422 150	584 542	38,5 %
Nord-Norge	452 275	650 100	43,7 %
Norge	527 300	715 200	35,6 %

Variasjoner

Bak gjennomsnittstallene i driftsgranskningene er det til dels veldig stor variasjon mellom landbruksforetakene. Tall fra NILF viser dette både for foretak med melk og sau. Dette gjelder også for foretak med tilnærmet like forutsetninger. NILF gjorde i 2009 en sammenligning av foretak med melkeproduksjon i Nord-Norge med godt og dårlig resultat. Undersøkelsen viste at resultatet i den beste gruppen var 116 % høyere enn i den laveste gruppen. Undersøkelsen viste videre at det i hovedsak var kostnadene som utgjorde hovedforskjellen, herunder faste kostnader som leid arbeid, vedlikehold av maskiner og leasing.



Figur 15 Spredning i fam. arb.fortjeneste pr. årsverk, melkeproduksjon i Nord-Norge 2009, kilde NILF

Nordlandsforskning og NILF har utarbeidet en rapport som heter *Best på sau – faktorer som påvirker økonomisk resultat i saueholdet*. Tall hentet fra denne rapporten viser at de beste foretakene med sau oppnår en gjennomsnittlig arbeidsfortjeneste på kr 120 pr. time, mens de dårligste havner på negativ side målt etter familiens arbeidsfortjeneste pr. time. Gjennomsnittsforetaket i denne undersøkelsen lå på kr 51 pr. time. Lave faste kostnader og effektiv bruk av arbeidskraft blir trukket frem som viktigste faktorer for å oppnå god lønnsomhet.

Økonomi ved større utbygginger

TINE Nord SA har på oppdrag av Innovasjon Norge og Fylkesmannen fortatt en gjennomgang av skatteregnskap fra 2009 for 8 store utbyggingsforetak på melk i Nordland. Analysen er gjort kort tid etter utbygging og ikke alle hadde kommet i full produksjon. Denne og andre undersøkelser gjort av NILF viser at det er krevende å bygge ut. Det er få foretak med i TINEs undersøkelse og derfor er det vanskelig å trekke sikre slutninger, og også i denne undersøkelsen er variasjonen mellom

foretakene stor. Lønnsevnen⁶ varierer og familiens arbeidsfortjeneste per årsverk i de åtte foretakene varierer mellom kr 37 og kr 157 per time.

Analysen i undersøkelsen underbygger behovet for kompetanseheving, både av foretakslederen, driftsplanleggeren, regnskapsføreren og finansrådgiveren. Innovasjon Norge har iverksatt sitt FRAM-program, og tilpasset det til felles utfordringer ved slike utbygginger, for å imøtekomme behovet for kompetanse på foretakssiden.

1.5 Eiendomsstruktur

Nordland har mange landbrukseiendommer. I 1959 hadde Nordland flest landbruksforetak av alle fylkene i landet. SSB har registrert at det var 21 721 landbrukseiendommer med over 5 dekar i drift i fylket i 1959 noe som var 11 % av totalen i landet. I 1969 var dette tallet redusert til 14 162 landbrukseiendommer i drift med mer enn 5 dekar jordbruksareal. 69 % av alle eiendommene i drift over 5 dekar i Nordland i 1969 hadde mindre enn 50 dekar jordbruksareal, for landet var tallet 57 %. Bare 7 % av landbrukseiendommene som var i drift i Nordland i 1969 hadde mer enn 100 dekar jordbruksareal, på landsbasis var tallet 16 %.

I dag har Nordland vel 16 000 bebygde landbrukseiendommer og i underkant av 10 000 av disse er bebodd. Befolkningmengden på disse eiendommene utgjør 10,7 % av befolkningen i Nordland. Antall landbruksforetak går imidlertid ned for hvert år. Noen kommuner har nesten ikke jordbruk, eksempelvis Moskenes, mens i kommuner som Beiarn og Hattfjelldal er over 40 % av innbyggerne bosatt på landbrukseiendommer.

Eiendomsstruktur i skognæringen

I Nordland er det 10 650 skogeiendommer med mer enn 25 dekar produktiv skogareal. Det tilsvarer 9 % av landets skogeiendommer. 4300 eiendommer har mer enn 250 dekar, 2000 har mer enn 500 dekar og 700 har mer enn 1000 dekar.

Statskog er uten sammenligning den største skogeieren i Nordland. Totalarealet til Statskog utgjør ca. 15 000 km², noe som utgjør ca. 40 % av landarealet i Nordland. Et minimumsestimert fra Statskog anslår at de har 747 000 dekar drivverdig skog, noe som utgjør ca. 12 % av det produktive skogarealet i Nordland. I privatskogbruket er Plahtes Eiendommer på Sør-Helgeland størst med ca. 50 000 dekar produktiv skog. Relativt sett er skogbruksaktiviteten høy på de store eiendommene og lav på de små.

⁶ Lønnsevne: Beregnes bare for jordbruket og viser hvor mye jordbruket kan betale for samlet arbeidsinnsats. (NILF)

1.6 Jordvern

Jordvern handler om langsiktighet i bevaring av jord og jordressurser, men også å optimalisere dagens bruk av de lokale jordressursene som finnes. Et riktig jordvern handler ikke nødvendigvis om å begrense mulighetene, men å velge strategier for bruk og utvikling. Der dyrkingsforhold og arrondering ligger til rette for et aktivt, levende jordbruksmiljø, bør jordbruket få sikre rammer for videre drift. I områder med høy jordbruksproduksjon er det muligheter for foredling og omsetting av landbruksprodukter regionalt og nasjonalt.

Næringspolitisk er det viktig å sikre jordressursene for å opprettholde høy produksjon og å legge til rette for økt verdiskaping lokalt, gjennom anlegg for foredling og omsetting av landbruksprodukter. I områder med lav produksjon kan landbruk og sikring av jordressursene være lokalt viktig. Gårdsbruk i drift bidrar til å opprettholde bosetting og å utnytte mulighetene til næringsutvikling med utgangspunkt i gårdsbrukets ressurser, som ulike former for tjenesteyting, lokal matproduksjon og reiseliv.

Utviklingen av jordbruket bør samsvare med politiske målsettinger om matsikkerhet og bosetningsmønster. Jordvern handler om å sette den dyrkede jordens potensial i fokus og legge til rette for levende Nordlandsbygder – enten det gjelder melkeproduksjonsbruk, hestesenter, produksjon av biobrensel eller grønn omsorg. God kunnskap om den dyrkede jorden og landbruket i kommunen, fastlagt i planer og planbestemmelser, gir kommunen større frihet til å styre utviklingen av lokalsamfunnet i forhold til jordlovens bestemmelser.

Noen kommuner opplever at det er rift om den dyrkede jorden som finnes. Andre kommuner opplever at det er vanskelig å finne produsenter som ønsker å drive all jorden som er tilgjengelig. Nordlandssamfunnet er variert og mangfoldig: En jordvernstrategi må tilpasses de ulike kommuners og lokalsamfunns behov – både på kort sikt og på lang sikt. I noen områder er det riktig å håndheve en streng praksis for omdisponering av jord, et annet sted vil et større fokus på å få til vellykket generasjonsskifte på eksisterende gårder og dermed fortsatt drift og kultivering av jord, være et viktigere jordverntiltak enn å nekte omdisponering av noen mindre arealer. Det vises til Fylkesmannen i Nordland sin strategiske plan, *Jordvern i Nordland 2011 – 2020*. Denne planen skal hjelpe kommunal og regional sektor å sette fokus på jordvern som et ledd i næringsutviklingen og planarbeidet.

1.7 Rekruttering

I 2010 var gjennomsnittlig alder for alle gårdbrukere i Nordland 51 år. Det er en økning fra 1999 hvor gjennomsnittsalderen var 47,8 år.

Landbrukets utredningskontor (LU) har kartlagt odelsbarns holdninger til overtakelse av gård. 70 % av de spurte odelsbarna mener at den største utfordringen ved å ta

over gården er å klare å få lønnsomhet i driften. Interessen for å ta over landbruksforetak reduseres vesentlig hvis arbeidsmarkedet på stedet gården ligger er vanskelig, og kvinnes interesse reduseres relativt mer enn mennenes.

Undersøkelsen viser at 54 % av odelsbarna som svarte på undersøkelsen enten har bestemt seg for å overta eller tror de kommer til å overta. Bare 37 % av de nordnorske odelsbarna sier de er positive til overtakelse, mens hele 41 % er negative til overtakelse. Det er en helt klar tendens til at odelsbarn til bruk som har melkeproduksjon og storfekjøttproduksjon i mindre grad enn gjennomsnittet ønsker å overta. For landet som helhet er det slik at de som har odel til gårder med bygdenæringer er mer interessert i å ta over enn de øvrige. Her oppgir 60 % av odelsbarna at de enten har bestemt seg eller tror de vil overta, mens det samme gjelder 53 % av de med odel til gårder uten bygdenæringer.



Blant de som oppgir at de ikke ønsker å overta gården oppgir hver fjerde av disse at overtakelse av gården vil koste for mye i form av penger og innsats i forhold til de inntekter det vil gi. Nesten hver fjerde som har svart oppgir at yrkesvalg og planer ikke er forenelig med overtakelse av gården.

Naturbrukslinjene ved de videregående skolene er viktig for rekruttering til landbruket. Undersøkelsen fra LU avdekker at naturbruksskolene øker interessen for å drive landbruksforetak.

TINE har gjennom prosjektsatsingen "Melk i framtida" spurt melkeprodusentene i fylket om framtidsplaner. Ca. 50 % av de som ble spurt hadde konkrete planer om videre satsing. 10 % av de som ble spurt var avventende og usikre vedrørende generasjonsskifte.

1.8 Forskning og utvikling (FoU)

Det er i dag etablert et nært samarbeid mellom landbruksnæringen og FoU-miljøene i landsdelen. En stor del av arbeidet gjøres gjennom FoU-programmet som er en del av Tenkeloft Arktisk Landbruk. Her utvikles nye prosjekter i et samarbeid mellom faglagene og andre aktører i landbruket. Nordnorsk Landbruksråd er sammen med Bioforsk Nord Holt sekretariat for arbeidet. Den sterke brukermedvirkningen som ligger i denne måten å organisere arbeidet på, har vært avgjørende for å få gjennom en rekke gode forskningsprosjekt i Nord-Norge. Så langt er 4 prosjekter avsluttet, mens 10 fortsatt pågår. Disse prosjektene har ei total kostnadsramme på kr 92 219

000. Av dette er kr 76 476 000 bevilget fra Norges Forskningsråd/landbrukets fond. Noen av disse midlene har havnet i FoU-institusjoner utenfor landsdelen, men likevel er store ressurser og aktivitet tilført Nord-Norge.

Mange av kunnskapsinstitusjonene i landsdelen har deltatt i dette arbeidet. De mest sentrale har vært Bioforsk Nord, Nordlandsforskning, Universitetet i Nordland, Høgskolen i Harstad, Høgskolen i Alta og Universitetet i Tromsø. Det er også knyttet internasjonale kontakter i dette arbeidet.

Innenfor skogbruket finnes det ikke så mange etablerte FoU-institusjoner i landsdelen. Norsk institutt for skog og landskap har et regionkontor i Nord-Norge som har vegetasjons- og utmarkskartlegging som hovedinnsatsområde. Det forskningsmessige arbeidet skjer i hovedsak i samarbeid med institusjoner utenfor fylket og landsdelen.

Både regjeringens stortingsmelding om Nordområdene og *Stortingsmelding nr. 9 – Velkommen til bords* om landbruks- og matpolitikken fokuserer på forskning og kompetansebygging for å møte framtidens utfordringer. Begge legger vekt på arktisk landbruk og arktisk kvalitet som en mulighet for nordnorsk landbruk.

I *Stortingsmelding nr. 9 – Velkommen til bords* refereres det til prosjektet *Arktisk lammekjøtt- konkurransestrategier i et nasjonalt og internasjonalt marked*, som et eksempel på en arena for å utvikle samspillet mellom næring, forvaltning og forskning rundt begrepet arktisk kvalitet.

Fire innsatsområder er prioritert i landbruksmeldinga når det gjelder kompetansebygging og forskning:

- Bærekraftig produksjon av nok og trygg mat for å møte nasjonale utfordringer på matområdet.
- Klima, herunder utslippsreduksjoner, tilpasninger, samt fornybar energi.
- Innovasjon og konkurranseevne i landbruks- og matsektoren.
- Kunnskapsutvikling for forvaltningen.

Dette legger til rette for ei videre satsing på FoU-arbeid i Nord-Norge.

1.9 Rådgiving

Det er mange som driver med rådgiving overfor gårdbrukerne. I tillegg til de som er knyttet til Norsk Landbruksrådgiving, har blant annet Tine, Nortura, Allskog, Statsskog, Skogbrukets kursinstitutt og Felleskjøpet egne rådgivere eller rådgiverfunksjon. Det finnes også en del private rådgivningsfirmaer i fylket. Regnskapskontor og banker driver også med økonomisk rådgiving.

Kravet til kvaliteten på rådgivningen er skjerpet i de siste årene etter at størrelsen og det økonomiske ansvaret med utbyggingsprosjektene er blitt mye større.

De siste årene har mange av de gamle forsøksringene slått seg sammen. Pr. 2012 er det 6 enheter i Nordland. De ulike rådgivningstjenestene utgjør samlet et viktig tilbud for den enkelte gårdbruker og den næringsutøvelse hun/han utøver. Det er også viktig å se samarbeidet og sammenhengen mellom det arbeidet som gjøres på FoU-siden og på rådgiversiden.

Fra 2009 avviklet fylkesmannens landbruksavdeling sin oppgave med planlegging av landbruksbygg. Denne funksjonen og de fleste ansatte ble overført til planavdelingen i Landbruk Nord som har ei avdeling i Bodø. Landbruk Nord er en del av landbruksrådgivningen i Troms. Planavdelingen konkurrerer med andre private aktører om oppdrag.

1.10 Kulturlandskap

Landbrukets kulturlandskap har blitt til gjennom aktiv bruk av inn- og utmark til bl.a. dyrking, beiting, høsting, slått og skogsdrift. Kulturminner som bygninger, steingjerder og andre spor etter tidligere tiders aktivitet inngår som viktige elementer i dette landskapet.

Stortingsmelding nr. 9 – Velkommen til bords peker på at landbruket også påvirker det biologiske mangfoldet i negativ retning: Et intensivt jordbruk kan i mange tilfeller være negativt for naturmangfold og kulturminner. Skjøtsel og andre målrettede miljøtiltak som gjennomføres i et aktivt jordbruk skal bidra til å sikre en miljømessig bærekraftig næring. Skjøtsel av kulturlandskapet kan danne utgangspunktet for ny næringsutvikling innen for eksempel lokale matspesialiteter, reiseliv, omsorg og rehabilitering, formidling av kunnskap og opplevelser og utvikling av bioenergi.



Gjengroing som følge av strukturendringer og bruksnedleggelse utgjør en stor trussel mot naturmangfoldet og opplevelseskvalitetene knyttet til jordbrukets kulturlandskap. Samtidig svekker gjengroingen også mulighetene for ny næringsutvikling knyttet til reiseliv og opplevelser.

I forhold til ivaretagelsen kulturlandskapet er det åpenbart en utfordring når produksjonen har blitt forskjøvet fra kyst- og fjordstrøkene til innlandet, jfr. rapport nr. 06/2010 *Status og utviklingstrekk i jordbrukets kulturlandskap i Nordland, Troms og Finnmark* fra Skog og landskap, og når under 17 % av antallet foretak som vi hadde i

1969 skal skjøtte et like stort areal i dag. Samtidig viser Skog og landskap sine analyser at når bruk legges ned og jorda leies ut blir i snitt 25 % av jorda brakklagt.

I Nordland har vi tilskuddsmidlene til de nasjonalt utvalgte kulturlandskapene Engan/Ørnes-Kjelvik i Sørfold kommune og Blomsøy/Hestøysund/ Skålvær i Alstahaug kommune, tilskudd til beiting og slått i Vegaøyen verdensarvområde samt tilskuddsordningen for skjøtsel av utvalgte naturtyper (slåttemark, slåttemyr og kystlynghei).

Det er viktig å gjøre de rette prioriteringene for å sikre at de biologiske og kulturhistoriske verdiene knyttet til jordbrukets kulturlandskap blir ivarettatt. Samtidig må vi ta vare på kulturlandskapet som ressurs for ny næringsutvikling knyttet til tradisjonell landbruksproduksjon, og som kilde for trivsel, helse, opplevelser og kunnskap.

1.11 Klima

St. meld. nr. 34 (2006 -2007) *Norsk klimapolitikk* og St.meld. nr. 39 (2008-2009) *Klimautfordringene – landbruket en del av løsningen* er viktige styringsdokumenter for landbruket på klimaområdet. Det framgår av meldingene at det er satt ambisiøse klimamål i Norge, at alle sektorer må kutte klimagassutslipp og at landbruket må ta sitt ansvar. St.meld. nr. 39 (2008-2009) *Klimautfordringene – landbruket en del av løsningen* slår fast at landbruket omfatter mange politikkområder; jordbruk, reindrift, matproduksjon, skogbruk, forskning, energi, biologisk mangfold, arealforvaltning m.v. Videre er det slått fast at klimatiltak i landbruket skal være en del av en helhetlig landbruks- og matpolitikk, der ett av målene er å opprettholde eller øke matproduksjonen.

En reduksjon av klimagassutslipp fra landbruket må i hovedsak skje ved tilpasninger på det enkelte landbruksforetak. Det er grunn til å tro at det enkelte landbruksforetak ikke vil gjennomføre klimatiltak før det er bedriftsøkonomisk forsvarlig å gjennomføre tiltaket eller at det kommer juridiske virkemidler som pålegger landbruksforetaket å gjennomføre tiltaket. Videre ser vi at det kan komme strukturendringer i landbruket som følge av klimatiltak, for eksempel innenfor transportsektoren.

1.12 Miljøinnsatsen i landbruket

I jordbruket er miljøutfordringene i stor grad knyttet opp mot den daglige driften i forhold til bl.a. gjødselhandtering, avrenning og kulturlandskap. Også endring i driftsformer og opphør av drift er en miljøutfordring i jordbruket.

For å møte disse utfordringene har jordbruket en miljøprogramsatsing som skal bidra til å målrette miljøarbeidet, synliggjøre den samlede miljøinnsatsen og øke forankringen av miljøarbeidet både regionalt og lokalt. Denne innsatsen er delt i flere nivåer:

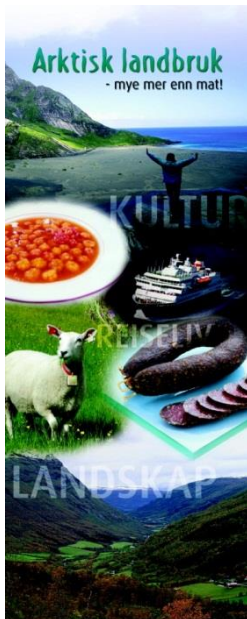
- Nasjonalt miljøprogram som omhandler i hovedsak produksjonstilskudd.
- Regionalt miljøprogram som i hovedsak omhandler miljøtilskudd, men også rammene for bruken av midlene til spesielle miljøtiltak i jordbruket (SMIL-midlene) som kommunene forvalter.
- Kommunale tiltaksstrategier som omhandler bruken av SMIL-midlene.
- Miljøplan som er et verktøy for det enkelte landbruksforetak for registrering, planlegging og dokumentasjon av miljøtiltak knyttet til jordbruksdriften.

For skogbruket sin del er miljøutfordringene hovedsakelig knyttet til avvirkning av skog i forhold til for eksempel kjøreskader, hogst som berører ulike miljøkvaliteter og bærekraftig virkesuttak. Levende Skog-standarden ivaretar i stor grad disse utfordringene.

De samlede strategiene for miljøinnsatsen i landbruket i Nordland vil være å finne i *Regionalt miljøprogram* for Nordland (RMP) og i *Regionalt skog- og klimaprogram* for Nordland (RSK).

1.13 Arktisk landbruk

Ikke noe sted i verden produseres mat så langt nord som i vår landsdel. Dette særegne landbruket gir produkter med unike kvaliteter mht. smak og opplevelser av mat. Det har sammenheng med lave veksthastigheter, lysforhold og fravær av forurensing.



Det er stor enighet innad i nordnorsk landbruk om at det er landbruket i de tre nordligste fylkene som skal omfattes av begrepet "arktisk landbruk". *Stortingsmelding nr. 9 – Velkommen til bords* trekker frem fjellandbruk og arktisk landbruk som eksempler på landbruk med særpreg som i stor grad kan brukes i regional merkevarebygging og markedsføring. Arktisk landbruk kan ses på som et konkurransefortrinn for vår landsdel når det gjelder landbruks- og matproduksjon, men også når det gjelder utvikling av andre varer og tjenester for eksempel innenfor mat- og reiselivsområdet.

I en årrekke har landbruksmiljøet i Nord-Norge sammen med flere FoU-institusjoner arbeidet med å legge beslag på begrepene "arktisk landbruk" og "arktisk mat". Målet har vært en samlet overbygning for å tydeliggjøre det nordnorske landbruket politisk og markedsmessig. Det er også laget en FoU-plan for arktisk landbruk. Bioforsk Nord har en egen fagseksjon for arktisk landbruk og miljø som blant annet omfatter forskning på nordlig produksjon av grovfôr, poteter, bær og grønnsaker. Arbeidet med å utvikle innholdet i begrepet «arktisk landbruk» er allikevel i en tidlig fase. Dersom man lykkes med dette arbeidet i tiden som kommer, og begrepet får et tydelig og enhetlig innhold, kan det bli en styrke

i en felles satsing på landbruket i landsdelen, og inngå som en viktig strategisk overbygning både på politikkområdet og det rent landbruksfaglige.

For å lykkes i å utnytte det regionale fortrinnet knyttet til arktisk landbruk er det viktig med en helhetlig utviklingsprosess, hvor både næringsaktører, FoU, virkemiddelapparat og markedsaktører vil spille viktige roller. En suksessfaktor for å lykkes i denne prosessen vil være at næringen selv er førende.

2 Analyse av landbruket i Nordland

2.1 Landbruk – ei næring i endring

Statistikken over utviklingen i landbruket i Nordland viser at det blir stadig færre landbruksforetak og stadig færre sysselsatte i landbruket. Samtidig viser statistikken at areal og produksjonsvolum i stor grad opprettholdes. Dette er en utvikling som har skjedd kontinuerlig over et langt tidsrom. Det er også lite som tyder på at utviklingen knyttet til strukturrasjonaliseringen vil stoppe opp. Det er mange såkalte drivere i en slik utvikling. Eksempler på slike drivere er den generelle samfunnsutviklingen med færre bosatte i mindre kommuner, som igjen kan ha sine årsaker i manglende utdannings- og jobbtillbud for unge mennesker. Andre eksempler er økonomiske forhold i landbruket, manglende investeringsmidler, ønske om økt ferie og fritid, stor konkurranse om tilgjengelig arbeidskraft med tilhørende muligheter for bedre betalt arbeid, etc. Selv om dette er en utvikling som kan oppleves som dramatisk, og til dels uønsket i enkelte tilfeller, er det viktig å forstå at dette er et resultat av den rådende politikk som er og har vært ført. Det er heller ikke sikkert at en del av de nye tilpasningene som er nødvendig, fører til et dårlig resultat. Når det lokale faglige miljøet skrumper inn, må gårdbrukeren finne seg faglige forum på andre steder og gjennom andre kanaler. Det vil være en endring, men det er ikke sikkert at det er til det verre.

Selv om det både ligger en mulig finanskriser, en mulig klimakriser og en mulig matkriser i horisonten, er det ingen signaler om vesentlige endringer i landbrukspolitikken, eller en vesentlig endring av utviklingstrekkene i landbruket i de kommende år. Samtidig vil et landbruk uten endring vil være en næring som over tid ikke vil være konkurransedyktig, og med stor sannsynlighet vil være utgangspunkt for krav om kraftige omstillinger ved gitte framtidige tidspunkt. Det er derfor viktig å stimulere de faktorene som kan bidra til at landbruket og gårdbrukeren vil overleve, samtidig som omstillingen foregår. En av hovedforutsetningene for et framtidig landbruk vil være at gårdbrukeren over tid ser at han eller hun sitter igjen med et økonomisk bidrag for utført arbeid som er i noenlunde samsvar med det andre i samfunnet får i vederlag for sitt arbeid. Her er det viktig å skille mellom de offentlige målene som for eksempel økt matproduksjon, matvaresikkerhet, kulturlandskap og landbruket som en del av en distriktspolitikk, og den enkelte gårdbrukers nødvendige fokus på å oppnå god lønnsomhet i egen virksomhet. Om denne lønnsomheten oppnås gjennom produksjon av fellesgoder og betales av det offentlige, eller oppnås gjennom produksjon av varer og tjenester og betales av private, er ikke nødvendigvis det viktige, selv om sårbarheten som er til stede gjennom den tydelige avhengigheten av tilskudd er åpenbar.

Stortingsmelding nr. 9 – Velkommen til bords, slår samtidig fast at landbruket består av selvstendige næringsdrivende, og at næringen selv har et betydelig ansvar for sin egen inntekt, og for å realisere de økte inntektsmulighetene Regjeringen legger opp til. Målingen av inntektsutviklingen i landbruket skjer gjennom årlige registreringer knyttet til driftsgranskningene i jord- og skogbruk. Registreringene benytter i

hovedsak gjennomsnittstall for ulike typer produksjoner. Inntektsnivået i 2009 og 2010 målt etter driftsoverskudd for jordbruket eller familiens arbeidsfortjeneste pr. årsverk viser at Nordlandsgårdbrukeren ligger relativt godt an sammenlignet med yrkesbrødre og -søstre i andre regioner i landet. Måler vi etter familiens nettoinntekt kommer Nordlandsgårdbrukeren derimot dårligere ut. Samtidig viser tilgjengelig statistikk at inntekten knyttet til landbruket i gjennomsnitt ligger generelt lavere enn for sammenlignbare tall for andre næringer. Med utgangspunkt i gjennomsnittstallene kan man si at dersom en ikke klarer å etablere et inntektsnivå på lik linje med resten av samfunnet, vil det være svært utfordrende å nå de regionale målene om færre bruksnedleggelse, økt rekruttering, motivasjon, innovasjon og nyskaping.

Vi vet ut fra mindre undersøkelser at det er store inntektsforskjeller mellom forholdsvis like jordbruksforetak. Dagens bruk av gjennomsnittstall er altfor grovmasket til å gi et nyansert bilde av inntektsnivå og lønnsomhet i landbruket. Systematisk bruk av disse tallene er med på å gi et unyansert og negativt bilde av landbruket som en lite lønnsom og lite attraktiv næring, samtidig som det blir vanskeligere å vise potensialet og utviklingsmulighetene. Et bedre tallgrunnlag som viser bredden og nyansene i landbruksnæringen vil gi et bedre verktøy for et utviklingsorientert arbeid.



Vi vet også at mange ønsker en tilknytning til landbruket uten at de må investere store summer, og ha et stort økonomisk utbytte. Dette er et mangfold som er ønskelig, uten at man dermed kan se bort fra behovet for et fokus på økonomi og lønnsomhet for landbruket som næring og bransje. I forhold til lønnsomhet for den enkelte gårdbruker spiller mange faktorer inn, fra statlige rammevilkår og overføringer, til hvor dyktig gårdbrukeren er i sitt daglige arbeid, strategisk tenking og til det å se muligheter for å utnytte gårdens totale ressurser. Dagens, og kanskje i enda større grad, framtidens gårdbruker må ha et høyt kunnskapsnivå, være en god (be)driftsleder, en god agronom, og må klare å utnytte alle gårdens ressurser på en god måte.

En næring som kan bidra med en tilfredsstillende økonomi for dyktige utøvere, som kan framstå som utviklingsorientert og nyskapende, som kan vise til en samfunnsnytte med produksjon av mat og fellesgoder, og har et godt omdømme, vil være en næring som kan bidra til å nå målene i den nasjonale landbruks- og matpolitikken.

2.2 Landbruk – ei kompetansenæring

Hovedaktiviteten i jordbruket i Nordland i dag er knyttet til det vi kan kalle volumproduksjon innenfor grovfôrbaserte produksjoner som melk og kjøtt. I tillegg har vi mange andre driftsformer som kombinerer landbruksproduksjon/-aktivitet med andre typer arbeid både på og utenfor gården. De gruppene som satser aktivt innenfor primærproduksjon eller bygdenæringer kjennetegnes med behov for økte investeringer og et økt krav til kompetanse. Skal en som gårdbruker og selvstendig næringsdrivende være en dyktig agronom, en dyktig (be)driftsleder og en dyktig entreprenør og nyskaper, stiller det store krav til kompetanse på mange plan og i alle ledd. Nordland har mange dyktige gårdbrukere, og når det gjelder ytelse på melk og kjøtt kommer Nordland relativt godt ut. Undersøkelser fra NILF viser imidlertid også at deler av Nordlandslandbruket har lave avlinger pr. dekar, store variasjoner mellom sammenlignbare bruk, og høyere faste kostnader enn kolleger i andre sammenlignbare fylker. Noen av årsakene til disse forskjellene ligger i behovet for styrket kompetanse. Agronomi, økonomi, regnskap og bedriftsledelse er eksempler på aktuelle kompetanseområder. I tillegg kommer produksjonskompetanse, salg/markedsføring, merkevarebygging, regelverk etc. for de som satser innenfor ulike bygdenæringer og ønsker å ta ansvar for en større del av verdikjeden selv.

For å lykkes i en kompetansenæring som landbruket, må Nordland ha tilgang på oppdatert kunnskap, noen som kan skaffe og formidle denne kunnskapen, og ei næring som har stor grad av interesse for å skaffe seg kunnskap. Det er derfor viktig at det finnes en «verdikjede» fra FoU via en god grunnutdanning for fremtidige gårdbrukere, samt et godt utbygd tilbud om etterutdanning og kompetansetiltak tilpasset den enkelte gårdbrukers behov. Det er også viktig å stimulere til økt mobilisering for å bedre den direkte kontakten mellom landbruksnæringen/bedrifter i landbruksnæringen og kompetanse- og forskningsinstitusjoner. For å lykkes som leder for bedriften «Gården», må gårdbrukeren se nødvendigheten og nytten av ny kunnskap, og at kunnskap er en av flere vesentlige faktorer for god drift og bedre lønnsomhet. Gårdbrukeren må derfor se at kompetanse har en verdi, og se på kompetanse som en investering.

Ulike aktører som bidrar med kompetanse og rådgivning overfor gårdbrukeren er viktige medspillere for å oppnå et ønsket kompetansenivå i landbruksnæringen. Spesielt viktig i denne sammenheng er en god samhandling mellom de ulike aktørene.

2.3 Landbruk – behov for nye koster

Nordland som helhet, og de fleste mindre bygdesamfunn og kommuner i fylket har over tid opplevd en nedgang i folketallet, selv om de siste årene har vist en viss stabilisering for en del av kommunene. I all hovedsak er det ungdommen som flytter ut, og som i liten grad kommer tilbake. Dette er en utvikling som også treffer landbruket med full kraft, og som er sammenfallende med en kommende

«eldrebølge». Gjennomsnittsalderen for gårdbrukeren i Nordland er stadig stigende. Det betyr som et eksempel at enten har dagens gårdbruker ingen som vil eller kan ta over, og/eller så velger dagens gårdbruker å drive gården til han er pensjonist for så å legge ned. Uansett årsak peker dagens utvikling i samme retning som flere av de andre faktorene som er nevnt, færre og større landbruksforetak, og mer leiejord. Ei næring



som ikke klarer å rekruttere går en sikker avvikling i møte. Det er derfor viktig å få synliggjort årsaker til manglende generasjonsskifte og finne gode tiltak for å øke andelen av relativt sett unge gårdbrukere. Det vi vet pr. i dag er at forholdsvis få odelsbarn i Nord-Norge ønsker å ta over, og at økonomien i landbruket, og yrkesvalg og planer ikke er forenelig med overtakelse av gården. Kravet til ferie og fritid er sannsynligvis også en viktig faktor i forhold til de valg unge mennesker tar. Samtidig ser vi at mange av de som søker, og får investeringstilskudd er unge mennesker. Det er derfor viktig at det finnes nok investeringsmidler til å møte det investeringsbehovet disse personene har i en etablerings-/utbyggingsfase.

Totalt sett vil disse faktorene med stor sannsynlighet medføre enda færre bruk og kanskje en større differensiering mellom ulike typer bruk. En «vinner» i utviklingen blir kanskje større bruk med høy mekaniseringsgrad hvor muligheten ligger til rette å ta ut ferie og fritid på en annen måte enn mange kan i dag. En annen «vinner» kan være de brukene hvor man har produksjoner som gir stor mulighet for kombinasjon med andre type virksomhet både på og utenfor gården.

Som nevnt tidligere vil i stor grad det økonomiske fundamentet være helt vesentlig for om noen starter opp med næringsvirksomhet uavhengig av bransje. Det er derfor viktig at landbruksnæringen både har, og fremstår med tilfredsstillende økonomiske rammevilkår. Rammevilkår som gjør at unge mennesker synes det er like interessant å drive et jordbruksforetak som annen type virksomhet, og dermed blir ei mangfoldig næring for personer med ideer og gjennomføringskraft.

Senter for kunnskap og likestilling har i forundersøkelsen *Jo mer vi er sammen, jo rikere vi blir? – betydningen av partners involvering i gårdsdrift (2011)* konkludert med at mye tyder på at samhold og felles interesser styrker driften blant annet gjennom økt motivasjon. Ved gjennomføring av kompetansehevede tiltak kan det derfor være aktuelt å stimulere både gårdbruker og partner til å delta.

Som nevnt i kapittelet Landbruk – ei kompetansenæring er ulike aktører som bidrar med kompetanse og rådgiving overfor bonden viktige medspillere. Også på dette

området er man avhengig av rekruttering for å holde en god kvalitet. Rekruttering til høyere utdanning innenfor landbruksfag vil på sikt være avgjørende for å sikre faglig kompetanse innenfor både offentlig forvaltning og privat rådgivning.

2.4 Landbruk – behov for innovasjon og nyskaping

Ei næring som skal bestå over tid er avhengig av innovasjon og nyskaping. Det tradisjonelle landbruket er ei næring som har gjennomgått, og gjennomgår, store endringer, med de behov for tilpasning dette krever. Samtidig opplever mange etablerere innenfor landbruket at begrepet landbruk i enkelte områder og miljø er relativt smalt. I en situasjon hvor fokuset på effektivitet og økonomi skjerpes, vil det være helt avgjørende at gårdbrukeren klarer å tilpasse sin produksjon på en slik måte at bedriften er økonomisk bærekraftig. Dette gjelder uavhengig av om man som gårdbruker velger å satse i forhold til volumproduksjon, om man satser på en mer differensiert produksjon eller begge deler. Et jordbruksforetak innehar en rekke ressurser knyttet til bl.a. jord, skog, maskiner, bygninger og menneskelige faktorer. Det å utnytte disse ressursene i kombinasjon på en best mulig måte vil være avgjørende i et framtidig landbruk.

Ulike statistikker viser at det allerede i dag drives en stor grad av bygdenæringer. Generelt for de fleste av disse bygdenæringerne er at de ofte gir en bedre inntjening pr. time enn selve jordbruksproduksjonen. I valg av bygdenæringer er det viktig at gårdbrukeren har et markeds- og lønnsomhetsperspektiv. Skal man starte opp en eller annen form for bygdenæringer som en del av næringsvirksomheten på gården, bør man over tid kunne godtgjøre en god inntjening på denne aktiviteten. Fokus på innovasjon og nytenking krever både kompetanse, og at det settes av tid til strategisk tenking på det enkelte jordbruksforetak. Hvilke ressurser har jeg tilgjengelig? Hvilke utviklingstrekk ser jeg for meg? Hvilket liv ønsker jeg å ha? Hva passer best for meg? I en slik strategisk tenking er det viktig at begrepet om hva landbruk er, defineres så vidt som mulig. Dette for at man ikke gir opp livet på bygda og jordbruksforetaket fordi man opererer med for smale begrep om hva man kan og bør holde på med på gården. En slik tankegang er også viktig for de som selv ikke ønsker å starte noen nytt, men som kan bidra til å omfavne ny aktivitet i sitt nærmiljø. Et mangfoldig landbruk med innovasjon og nyskaping er det mest robuste landbruket vi kan ha, og med all sannsynlighet det landbruket som vil gi mest bærekraft over tid.

2.5 Landbruk – en viktig del av bygde-Nordland

Landbruket er gitt en rolle som en viktig næringsgren i norske bygdesamfunn. Selv med den strukturendringen som har skjedd utgjør landbruket i dag en av de viktigste næringene i mange av kommunene i Nordland. Landbruket er med på å sette sitt tydelige preg på kommunene både når det gjelder bosetting, kulturlandskap,

inntektsgrunnlag og livskraft. Med de strukturelle endringer som har skjedd, og som må forventes i årene framover, vil landbrukets andel av



både sysselsatte og bidrag til de før nevnte faktorer kunne svekkes. I en slik sammenheng er det derfor viktig at både landbruket, kommunene og de ulike bygdesamfunn klarer å se den gjensidige nytten i hverandre, og at alle bidrar til å opprettholde og bygge ut gode bo- og arbeidsregioner. I et perspektiv hvor sannsynligheten er stor for at det blir færre og større enheter på landbrukssiden, og man ønsker yngre generasjoner inn på gårdene, er det viktig at de unge møter et samfunn som kan tilby en hverdag og en fritid som de synes er interessant. Det finnes neppe noe entydig svar på hva dette er, men infrastruktur som skole, barnehage, butikk, bredbånd, møteplasser, et organisasjonsliv som kan gi den enkelte opplevelse av medvirkning, og samhørighet og et arbeidsmarked som kan gi et tilbud til deler av landbrukshusholdningen vil sannsynligvis være minimumsfaktorer. Holdninger til innflyttere, nyskaping og entreprenørskap vil også være avgjørende for å bygge et lokalsamfunn som kan vokse. Dette betyr at samfunnet må legge til rette for at man kan ha en aktiv landbruksnæring, mens landbruket må se at fremtidig landbruksutvikling vil være avhengig av en god bygdeutvikling, og ta hensyn til dette gjennom å bidra aktivt med tilrettelegging for utvikling av livskraftige bygdesamfunn.

2.6 Landbruk – en arealintensiv næring

Størstedelen av jordbruksproduksjonen i Nordland er basert på grovfôr. Det betyr at utnyttelsen av arealet til fôrproduksjon og beiting er en viktig premisse for å lykkes med å skaffe en best mulig inntekt på gården. Det kan se ut til at Nordlandsgårdbrukeren ikke når helt opp på dette området. Tall fra driftsgranskningene viser at melkebruk i Nordland har nest lavest avling totalt pr. dekar, samtidig som de har høyere kostnader til produksjon av grovfôr enn resten av landet. Dette slår negativt ut for økonomien. Årsakene til dette er nok sammensatt og forhold som klima, generelt høyere kostnadsnivå og høy andel leiejord spiller nok inn, samtidig kan ikke dette forklares bare ut fra disse faktorene. Når tall fra enkelte år (NILF) viser at prisen kraftfôr er lavere enn prisen på egenprodusert grovfôr, er det utfordrende å argumentere for en grovfôrbasert produksjon ut fra naturgitte forhold. Skal man lykkes med å endre dette bildet, noe man bør ha som en målsetting både fra et bedriftsøkonomisk og et samfunnsmessig perspektiv, må prisen på egenprodusert

grovfôr bedres. I stor grad vil det være avhengig av bedre agronomi og lavere kostnader.

Andelen av leiejord er høy i Nordland, mange steder langt over 50%. Totalt for hele fylket var leiejordsprosenten mellom 45 – 50 i 2009 i følge SSB. Leiejord er en mulighet for den enkelte gårdbruker til å utvide sin produksjon, men det medfører også at det ikke lengere er en naturlig sammenheng mellom eiendomsstruktur og driftsstruktur. Dette medfører for mange foretak lange interne avstander og mye transport som igjen gir økte kostnader.

Den økte andelen leiejord kan også være med å forklare noe av årsaken til lave avlingstall. Detaljkunnskapen om jorda blir mindre/forsvinner, viljen og evnen til å investere i vedlikehold av jorda blir mindre enn på eid jord, og man ser i dag i enkelte bygder en utvikling mot ekstensiv produksjon på høgproduktive arealer. Fylkesmannen i Nordland har oppfølgingen av ny jordlov og leiejord som et prioritert område gjennom arbeidet med kommunedialogen. Dette er en prioritering som vil bli videreført. Forhold knyttet til jord og eiendom berører den private eiendomsretten, Dette er forhold som reguleres av lover og forskrifter, og må håndteres på nasjonalt nivå. Kravet om minimum 10 års-kontrakter ved leie av jord, og landbruksmeldingens forslag om å lette fradelingen av bolighus ved avvikling/salg er tiltak som både kan være med å lette muligheten for kjøp av jord til eget bruk, og å sikre bedre vedlikehold og drift av jorda. En god dynamikk som letter tilgangen til landbruksareal for de som ønsker å satse i landbruket er også et godt rekrutteringstiltak.

I vekstområder kan matjord ofte danne grunnlag for interessekonflikt mellom landbruk og andre næringer/generell utvikling. Totalt sett er dette pr. i dag ikke et stort problem i Nordland, selv om det i enkelte områder kan være et hett stridstema. Sett i et lengere perspektiv, med en stadig stigende befolkningmengde både nasjonalt og globalt, vil antakelig også matjorda i Nordland få en økt verdi. Det er derfor viktig at vi i størst mulig grad klarer å opprettholde den høyproduktive matjorda vi allerede har.

2.7 Analyse av landbruket i Nordland – oppsummering

Landbruket i Nordland er i stor grad preget av de samme utviklingstrekk som landbruket ellers i landet, samtidig som det har noen områder og forutsetninger som er særegne for fylket og landsdelen. Dagens gjennomsnittstall viser ikke godt nok den spredningen og variasjonen som finnes i forhold til størrelse på bruk og inntekt/lønnsomhet. Dette gjelder for hele landet. Samtidig viser driftsgranskningene at fylket har en del utslag som ikke nødvendigvis kan forklares ut fra geografi og generelle rammevilkår, men som kanskje har sin forklaring i kompetanse og adferd. Når Nordlandsgårdbrukeren har høyere faste kostnader enn sine yrkesbrødre og -søstre i både nord og sør, er det vanskelig å finne gode forklaringer på det.

En regionalt næringsprogram for landbruket i Nordland må prioritere innsatsen ut fra de virkemidler og ressurser man har til rådighet og med basis i nasjonal politikk. Det

er da viktig å ha med seg at det foreligger en ansvarsdeling mellom sentralt og regionalt nivå, hvor sentral myndighet, i samarbeid med fagorganisasjonene i landbruket, fastsetter de viktigste premissene både når det gjelder politiske mål, og rammer/virkemidler for å nå disse. Hovedtyngden av disse virkemidlene er nasjonale midler.

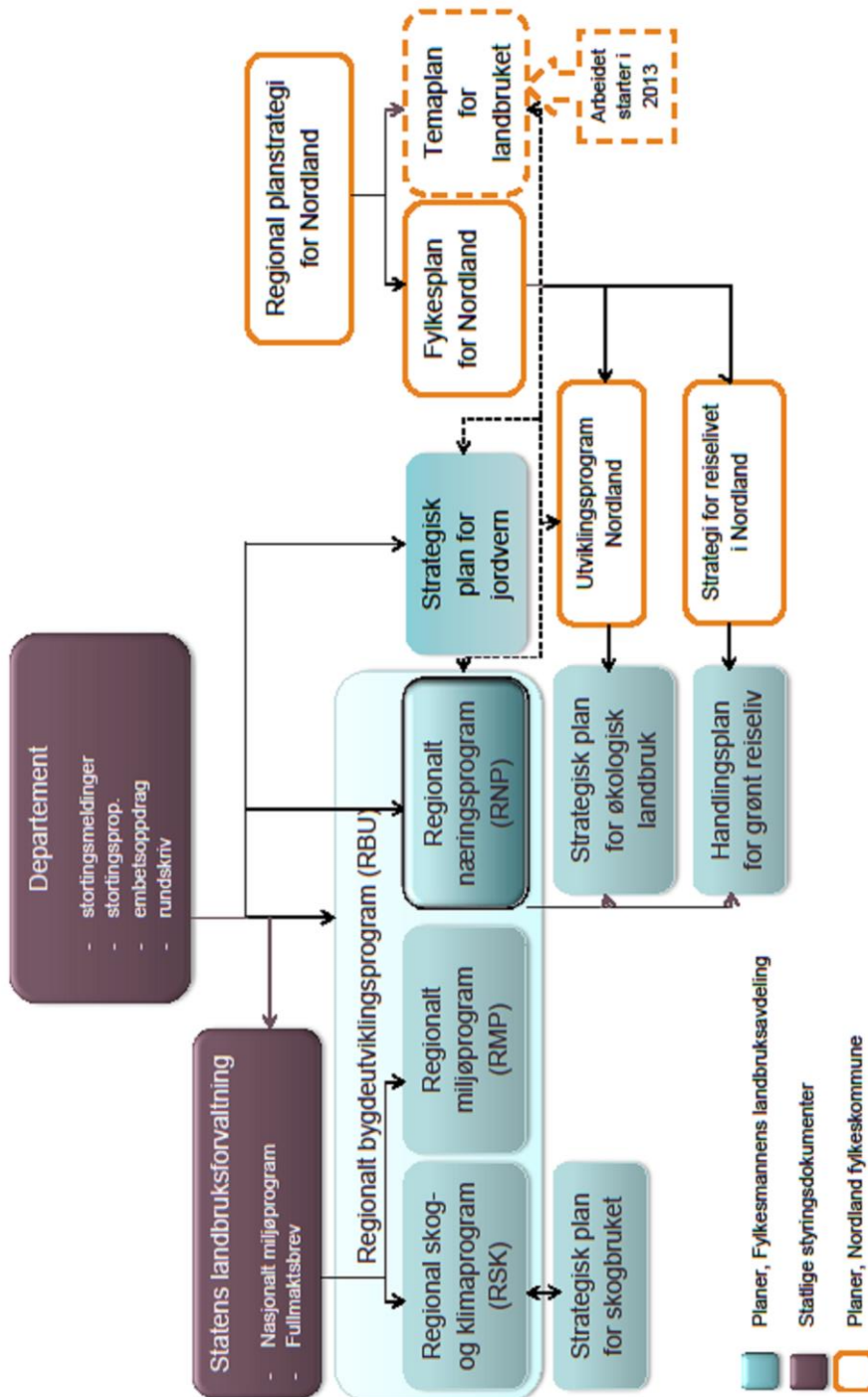
Analysen har et klart og gjennomgående fokus på økonomi og lønnsomhet i landbruket. Dette er ikke uten grunn. Økonomi og lønnsomhet har vært et gjennomgående innspill i prosessen med RNP Nordland. Fra dialogmøte med ungdommer til verksted med Partnerskap landbruk. Andre gjennomgående innspill har vært investeringsbehov/-midler, strukturendring, rekruttering/generasjonsskifte, agronomi, leiejord og omdømme.

Samtidig er det viktig å ha med seg at landbruket er ei «politisk» næring som gjennom sin tilstedeværelse og aktivitet bidrar til å oppfylle samfunnsmessige mål som bosetting og arbeid, og utforming av kulturlandskap til glede for bofaste og reisende.

Næringsprogrammet og det regionale leddet kan ikke endre premissene eller hovedretningen i generelle rammevilkårene som er lagt for landbruket på nasjonalt nivå. Næringsstrategien kan imidlertid bidra på områder som kan sette gårdbrukeren som selvstendig næringsdrivende bedre i stand til å utnytte det potensialet som ressursene på en gård representerer. RNP Nordland kan også, til en viss grad, bidra til å imøtekomme de regionale utfordringer som finnes. Dette skjer gjennom en prioritering av strategiske områder og innretningen på bruken av virkemidlene og andre regionale ressurser.

Plankart

En oversikt over ulike planer og strategier hos Fylkesmannen i Nordland, landbruksavdelingen, og sammenhengene med nasjonale og regionale myndigheter.





Statens hus

Moloveien 10

tlf: 75 53 15 00 || fax: 75 52 09 77

fmnopost@fylkesmannen.no

www.fmno.no



ISBN nummer: 978-82-92558-40-9

www.twitter.com/FMNordland || www.facebook.com/FylkesmannenNO