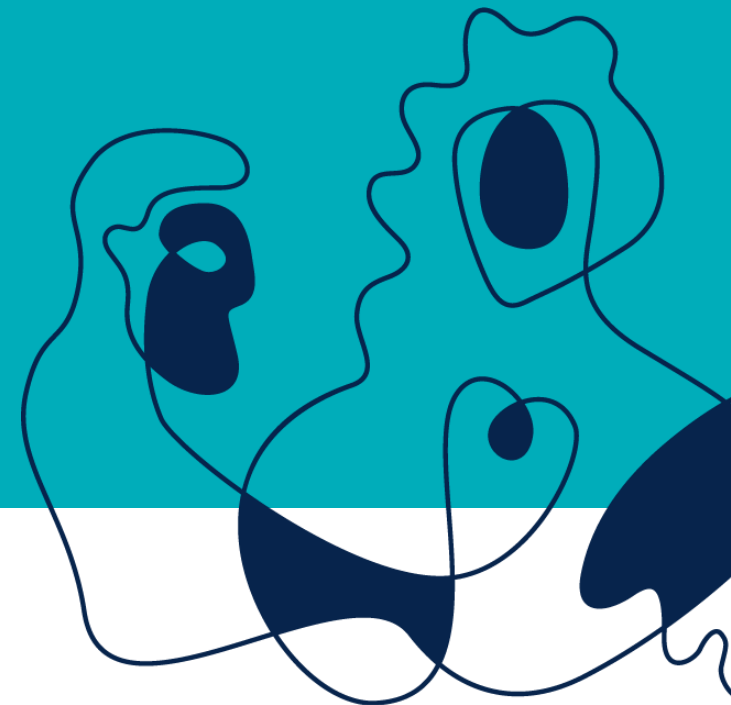


Skogforvaltning i kommunen

Nytilsattopplæring, Bodø 13. mars 2019



Fylkesmannen i Nordland



13.3.2019



Skogfond – smøring for skogen



www.skogfond.no



Hva er skogfond?

- Tvungen fondsavsetning ved avvirkning
- 4 – 40 % av virkets bruttoverdi
- Brukes til langsiktige investeringer i skogen, så som planting, ungskogpleie, skogsveier
- Skattefordel
- Ikke rentebærende for skogeier
- Skogfondskonto følger eiendommen



Skogfond kan brukes til

- skogkultur
- bygging skogsveier
- vedlikehold skogsbilveier
- skogbruksplan
- miljøtiltak
- bioenergianlegg
- skogforsikring
- kursavgift
- oppmerking eiendomsgrenser





Skattefordelen ved bruk av skogfond

- Når skogfond avsettes trekkes dette fra inntekten fra tømmerdrifta, og blir altså ikke inntektsbeskattet
- Når skogfondet tas ut blir bare 15 % inntektsbeskattet
- Skattefordelen tilsvarer et direkte tilskudd på 30 – 50 %, avhengig av marginalslett



Skogfond – litt statistikk (2018)

- Avsatt skogfond 2018: 4,6 mill kroner
- ca 7900 skogfondskonti
 - ca 2400 med saldo > kr 1000,-
 - maks innestående kr 384 000,-
 - ca 800 med bevegelse
- Innestående totalt ca 30 mill kr
 - økt med 10 mill kr siden 2009





Saksbehandlerverktøy

- ØKS (Økonomisystem for Skogordningene)
 - Regnskaps-, anvisnings- og statistikkssystem for skogfond og tilskuddsordningene i skogbruket.
 - Brukes av Fylkesmannen og kommunen
- webskas
 - anvisningsprogram for kommunene
 - både skogfond og tilskudd
 - kommuniserer med ØKS



Skogfond - innbetaling

- Vanligvis kjøper (entreprenør) som holder igjen skogfondet i oppgjøret med selger etter avtalt skogfondsats
- Kjøper melder inn kvantum og skogfond til Landbruksdirektoratet (elektronisk) - VSOP
- Ldir sender ut faktura til kjøper, som innbetaler skogfondet til konto disponert av Fylkesmannen
- Fylkesmannen bokfører skogfondet på selgers (skogeier) skogfondskonto



Skogfond - utbetaling

- Skogeier går til kommunen med kvitteringer/faktura
- Kommunen anviser i webskas (eller på skjema)
- Fylkesmannen henter inn data fra webskas til ØKS
- Fylkesmannen posterer på skogfondskonto og utbetaler
 - Direkte fra nettbank i Helgeland Sparebank



Skogfond - rentemidler

- Rentene av innestående skogfond tilfaller «fellesskapet»
 - Den årlige renteinntekten fordeles mellom kommunen, Ldir, Allskog og Fylkesmannen etter fordelingsnøkkel gitt av Ldir.
- Rentene brukes etter godkjent budsjett
 - Kommunens budsjett godkjennes av FM
- [Forskrift om skogfond o.a.](#)



Fordeling rentemidler 2017

TOTALT INNVUNNET:	373 000,-
FORDELING:	
Landbruks- og matdepartementet	5 000,-
Allskog	112 000,-
Fylkesmannen i Nordland	67 000,-
Kommunene	189 000,-



Rentemidler – hvor mye innestående?

- Ute i kommunene:
 - Varierer fra 18 000,- til 777 000,- pr distrikt.
 - Totalt 3,4 mill kroner
- Fylkesmannen:
 - kr 394 000,-



Rentemidler kan brukes til:

- Informasjon
 - materiell
 - skogdager o.l.
 - utferder
- Organisasjoner som arbeider for å fremme skogbruket
- Teknisk fellesutstyr
- Felleskostnader ved skogtakst
- Skogprosjekter



Skogfondsregnskapet – ikke bare skogfond

- Alle tilskudd i skogbruket føres via skogfondskonto
 - tilskudd til skogkultur
 - driftstilskudd
 - tilskudd til skogsvei
 - tilskudd til skogplan
- Utbetalinger vil ofte være en blanding av skogfond og tilskudd



Skogfondsregnskapet – en kilde til statistikk

- I tillegg til kroner skogfond blir også m³, daa og stk registrert ved avvirkning og andre skogtiltak.
- Er dermed også en kilde for «overvåkning», f.eks i sammenheng med foryngelsesplikten





Tilskudd i skogbruket





Tilskudd i skogbruket

- Tilskudd til skogkultur (NMSK)
 - planting, ungskogpleie m.m.
 - Kommunen gjør vedtak
- Tilskudd til skogsveier (NMSK)
 - tung traktorvei, bilvei, lunneplass
 - Fylkesmannen gjør vedtak
- Driftstilskudd (NMSK)
 - taubane, langt transport, vekslende drift
 - Fylkesmannen gjør vedtak
- Skogbruksplan
 - Fylkesmannen gjør vedtak





NMSK - skogkultur

- Forskrift om tilskudd til nærings- og miljøtiltak i skogbruket.
- Kommunen gjør vedtak
 - Fylkesmannen klageinstans
- Fylkesmannen tildeler tilskuddsramme
- Kommunen setter lokale regler og tilskuddssatser.
- Kommunens tiltaksstrategi



Kontroll ifm tilskudd, skogfond og foryngelse





Risikobasert kontroll av tilskudd til skogkultur og utbetalinger fra skogfond

- Kommunene skal hvert år utarbeide en risikobasert kontrollplan
- Kommunen skal ha feltkontroll på min. 5 % av tiltakene. (minst 3 kontroller)
- Kontroll på feltene med høyest risiko

Veileder for risikobasert kontroll av tilskudd til skogkultur og utbetalinger fra skogfond



Kontroll ifm driftsstilskudd

- Driftstilskudd
 - taubanedrift
 - lang transport
 - vekslende drift
- FM gjør vedtak, men er avhengig av at kommunen gjør en god jobb med kontroll i feltet





Resultatkartlegging

- Kontroll 3 år etter hogst
 - Feltene plukkes ut maskinelt og vises i webskas. (tilfeldig utplukk)
 - Er kravene til bærekraftig drift oppfylt?
 - Resultatene legges inn i webskas





Kontroll av foryngelse

- Bærekraftforskriften:
 - Skogeier skal sørge for tilfredsstillende foryngelse innen tre år, etter søknad fem år.
- Kontroll:
 - Skogeiere som ikke har kjøpt planter innen tre år etter hogst trekkes ut for oppfølging.
 - Kontakt med skogeier
 - Om nødvendig befaring i felt
 - Håndteres i ØKS



Skogsveier





Skogsveier – byggesøknad - regelverk

- Forskrift om planlegging og godkjenning av landbruksveier
 - Hvis veien kan forsvares av landbruket alene
- Plan- og bygningsloven
 - Hvis mange andre interesser
 - hytter, kraftutbygging
 - Hvis skogbruket ikke alene kan forsvare veien
 - Hvis tvil, særlig i bynære områder



Skogsveier, byggesøknad

- Alle skogsveier skal ha byggetillatelse
 - veier som medfører over 1 meter skjæring eller fylling over mer enn 150 meters lengde
- Skjema SLF-902
 - gir nødvendig opplysninger
 - kart
 - økonomi
 - miljø





Skogsveier, byggesøknad

- Kommunen behandler og gjør vedtak
 - LEGGER INN I ØKS
- Fylkesmannen er klageinstans
- Kommunen skal *"... innhente de uttalelser som er nødvendige, jf § 1-1, og ellers sørge for at saken er så godt opplyst som mulig."*

Se § 3-1



Skogsveier, byggesøknader

- Landbruksressursene til veien skal kunne utnytted regningssvarende og rasjonelt
- Helhetsløsning uten unødig hensyn til eiendomsgrenser
- Hensyn til miljø og friluftsliv
- Kommunen kan sette betingelser
- Tidsfrist for ferdigstillelse



Skogsveier, tilskudd

- Forskrift om tilskudd til nærings- og miljøtiltak i skogbruket
- Regionalt skog- og klimaprogram for Nordland 2019 - 2022
- Kommunen forbereder søknadene
 - LEGGER INN I ØKS
- Fylkesmannen gjør vedtak
- Landbruksdirektoratet er klageinstans



Skogsveier, tilskudd

- Søknadsskjema SLF-903
- Veien skal bygges etter LMD's normaler for landbruksveier
- En søknad pr veiklasse





Skogsveier, tilskudd

- Del opp i traseer som kan ferdigbygges i løpet av tre – fire år.
- Skogandel – er det andre interesser?
 - ingen ulempe med andre interesser
- Skjema «Vurdering av skogsvei for søknad om tilskudd»
- Må ha byggetillatelse fra kommunen
 - Synliggjøres i ØKS



VURDERING AV SKOGSVEI FOR SØKNAD OM TILSKUDD

Søknadsår:	
Veinavn:	
Kommune:	

	SVAR	Enhet	
Har kommunen hovedplan for skogsveier?		ja/nei	
Hvis ja, er omsøkte vei en del av hovedplanen?		ja/nei	
Hvis det bygges traktorvei, bygges den slik at den senere kan rustes opp til bilvei?		ja/nei	
Hvor stor del av veiens dekningsområde kan <i>ikke</i> drives uten veien?		%	
Hvor stort tømmerkvantum ventes drevet til veien de første 10 år?		m ³	
Hvilket hovedtreslag er oppgitt kvantum?		gran/furu/bjerk	
Hvilke driftsmetode(r) antas brukt ved skogsdrift:			
Manuell hogst og landbrukstraktor		ja/nei	
Hogstmaskin og lassbærer		ja/nei	
Taubane		ja/nei	
Annen driftsform	Spesifiser nedenfor		
Treslagsfordeling i veiens dekningsområde (areal):			
Gran	hogstkl 2-3	hogstkl 4-5	%
Furu	hogstkl 2-3	hogstkl 4-5	%
Bjerk	hogstkl 2-3	hogstkl 4-5	%
Uproduktiv mark	xx	xx	xx
Hvis det er granplantinger under skjerm – hvor stort er arealet?		daa	
Kommunens vurdering av skogsveien:			



Skogsveier, tilskudd

- Prioriteringer:
 1. bilveier
 2. m³ pr meter
 3. m³ pr krone
 4. del av hovedplan
- Tilskuddsatser:
 - Bilvei: Inntil 65 %
 - Traktorvei kl 7: Inntil 40 %
 - Traktorvei kl 8: Ikke tilskudd

Tilskuddet regnes av godkjente kostnader av skogandel





Skogsveier, tilskudd

- Utbetaling av tilskudd
 - regnskapssammendrag
 - kommunen reviderer
 - webskas eller skogfondskjema
 - underveisutbetaling
- Resultatkontroll
 - skal fylles ut når veien ferdiggodkjennes
 - legges inn i ØKS



Alle skjemaer finnes på Ldir's nettside



Lover, forskrifter o.a.

- [Lov om skogbruk \(skogbrukslova\)](#)
- [Forskrift om skogfond o.a.](#)
- [Forskrift om tilskudd til nærings- og miljøtiltak i skogbruket](#)
- [Forskrift om berekraftig skogbruk](#)
- [Forskrift om planlegging og godkjenning av landbruksveier](#)
- [Regionalt skog- og klimaprogram for Nordland 2019-2022](#)
- [Veileder for risikobasert kontroll av tilskudd til skogkultur og utbetalinger fra skogfond](#)
- www.skogsvei.no
- www.skogfond.no