

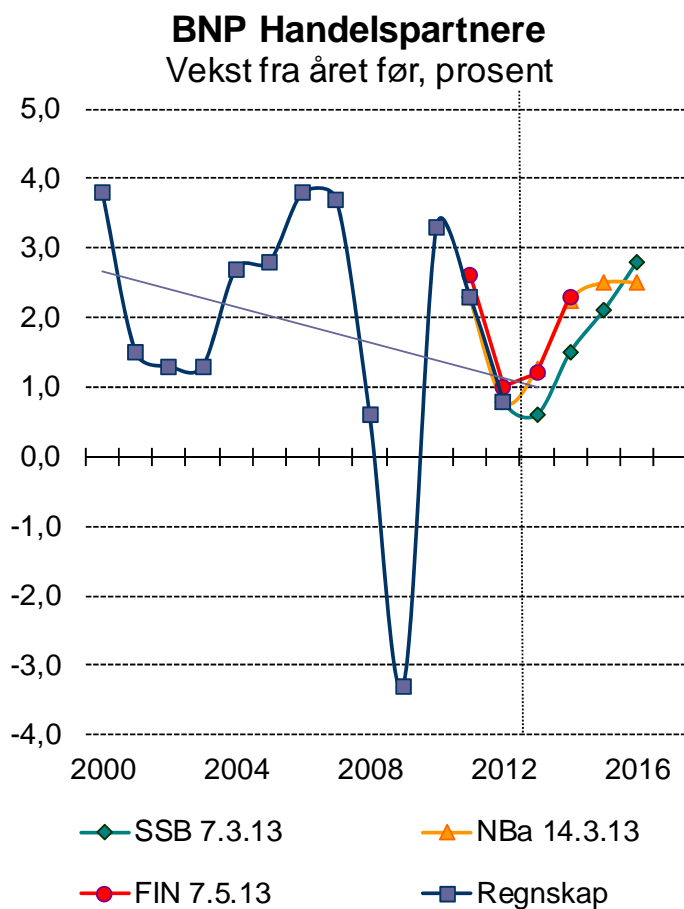


# Kommuneproposisjonen 2014 / RNB 2013

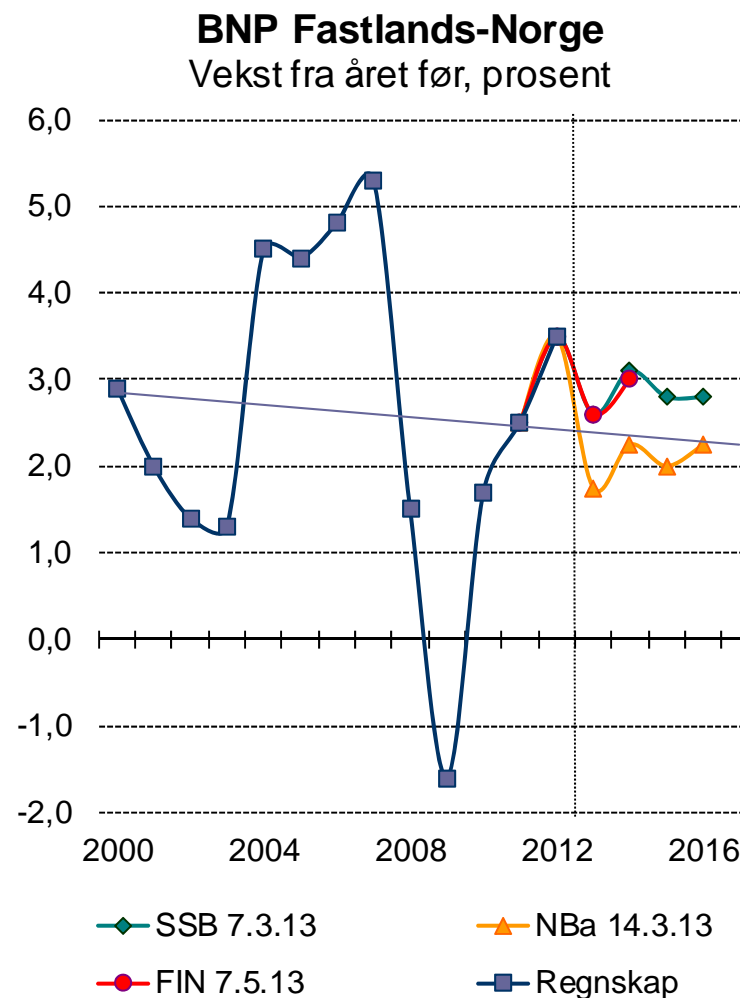
Børre Stolp, seniorrådgiver

# Fortsatt god økonomisk vekst i Norge

## - veksten ute vil etterhvert nærme seg norsk nivå

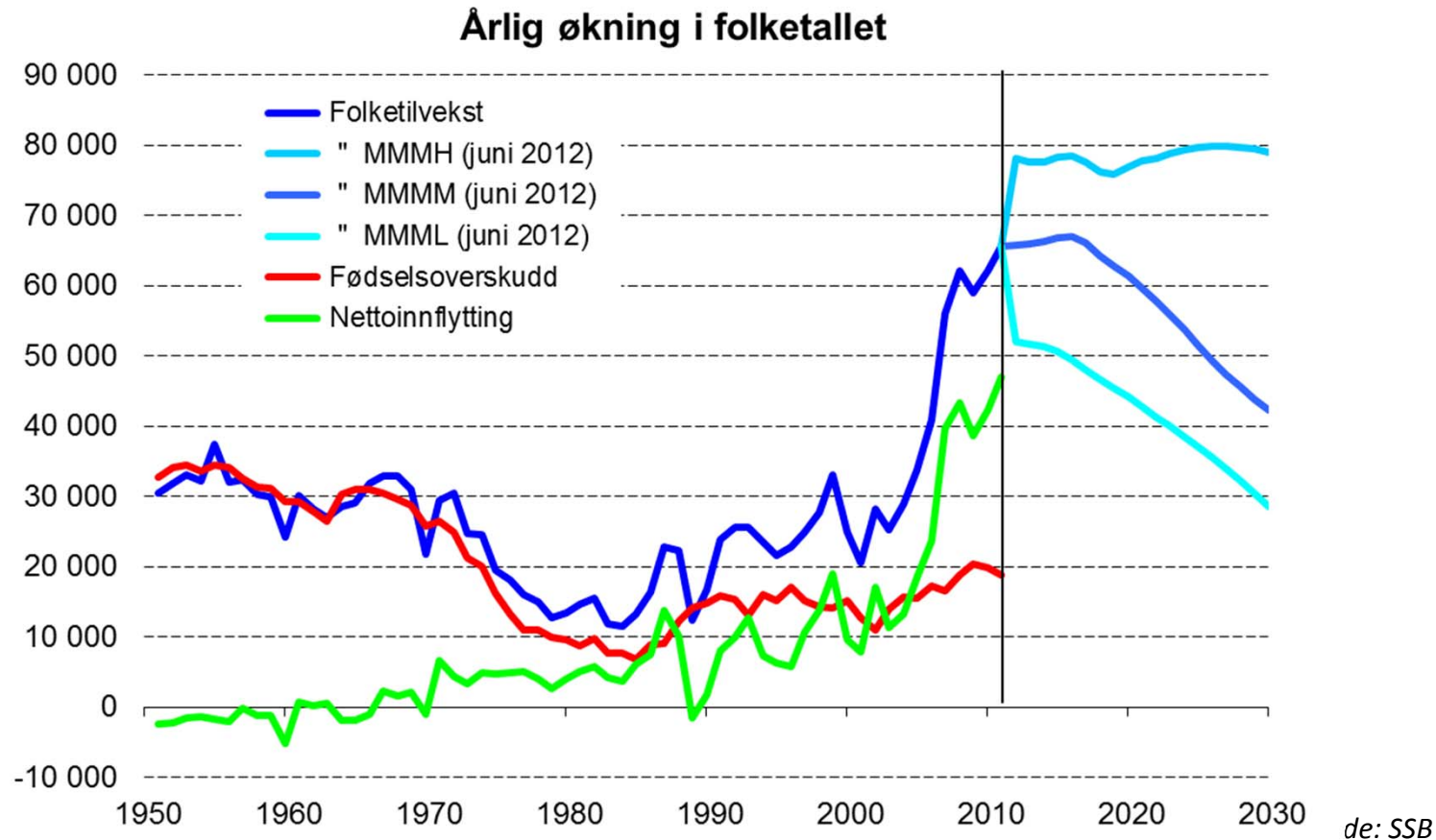


Kilde: Finansdepartementet, Norges Bank, Statistisk sentralbyrå



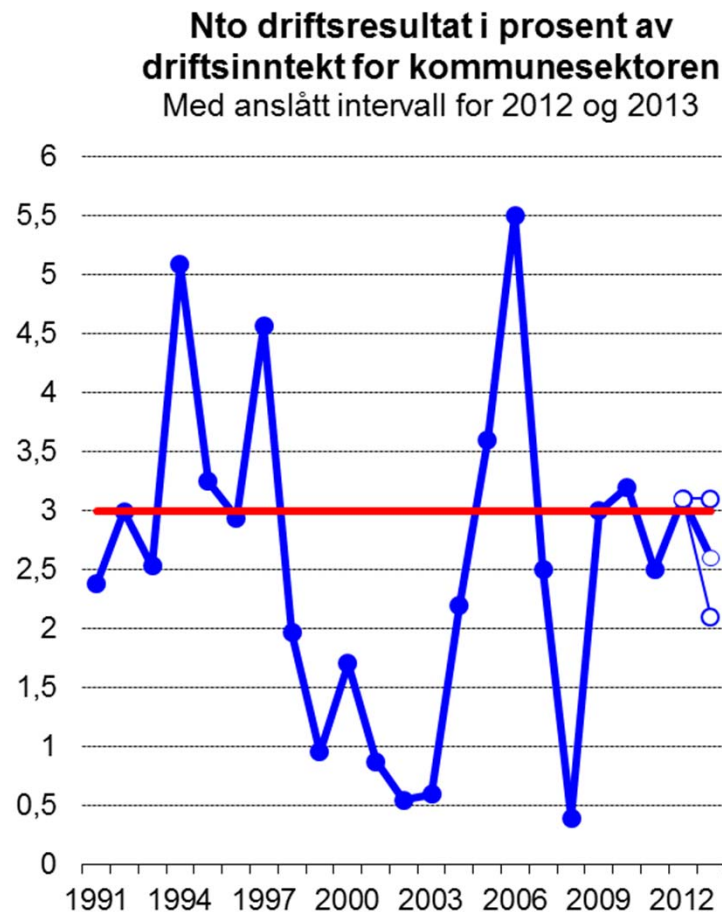
Kilde: Finansdepartementet, Norges Bank, Statistisk sentralbyrå

# Rekordhøy arbeidsinnvandring gir sterk befolkningsvekst – og økte utgifter for kommunene



- ✓ Gir økt arbeidstilbud og dermed økt potensiell BNP-vekst
- ✓ Gir økt etterspørsel og behov for kommunale tjenester og infrastruktur
- ✓ Investeringene kompenseres over tid, men må lånefinansieres på kort sikt

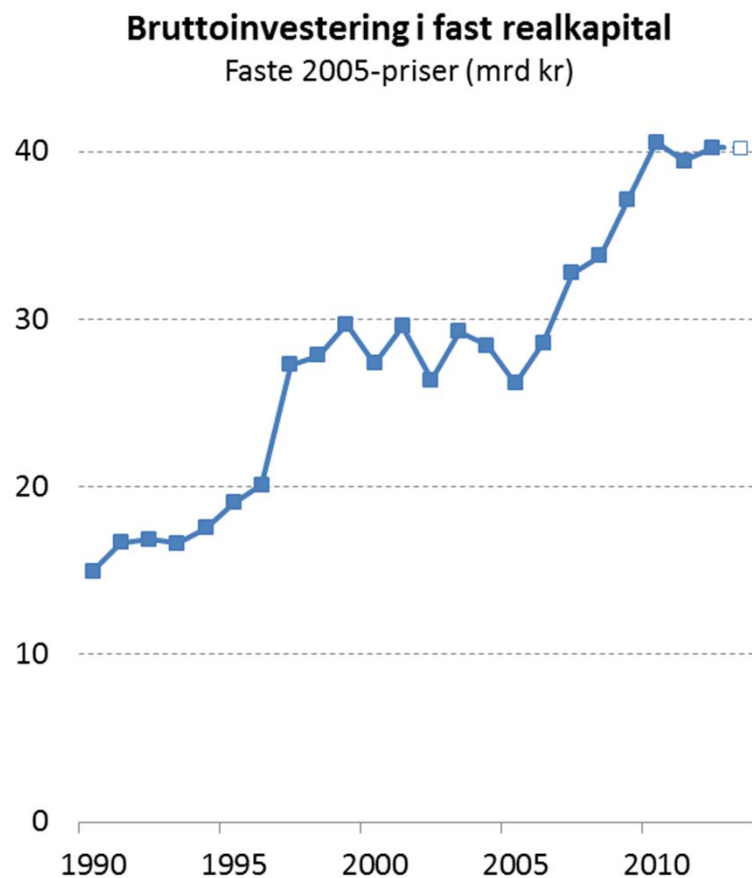
# Kommuneøkonomi: Trenger netto driftsresultat på 3 pst for å opprettholde formuessituasjonen over tid



Kilde: Kostra, KS

- De siste årene påvirket av kort-siktig/midlertidige inntekter som premieavvik, finansielle omløpsmidler merskatter og momskomp investeringer
- Venter at resultatet vil havne under 3 pst i 2013
- Pensjonskostnadene er undervurdert, 28 mrd kr i akk. premieavvik
  - vil belaste driften i årene som kommer
  - belaster likviditeten i dag
- Momskompensasjonen knyttet til investeringer skal føres i investeringsregnskapet fra 2014

# Høyt investeringsnivå og lav egenfinansiering har gitt sterk gjeldsvekst, som er blitt noe dempet de siste årene



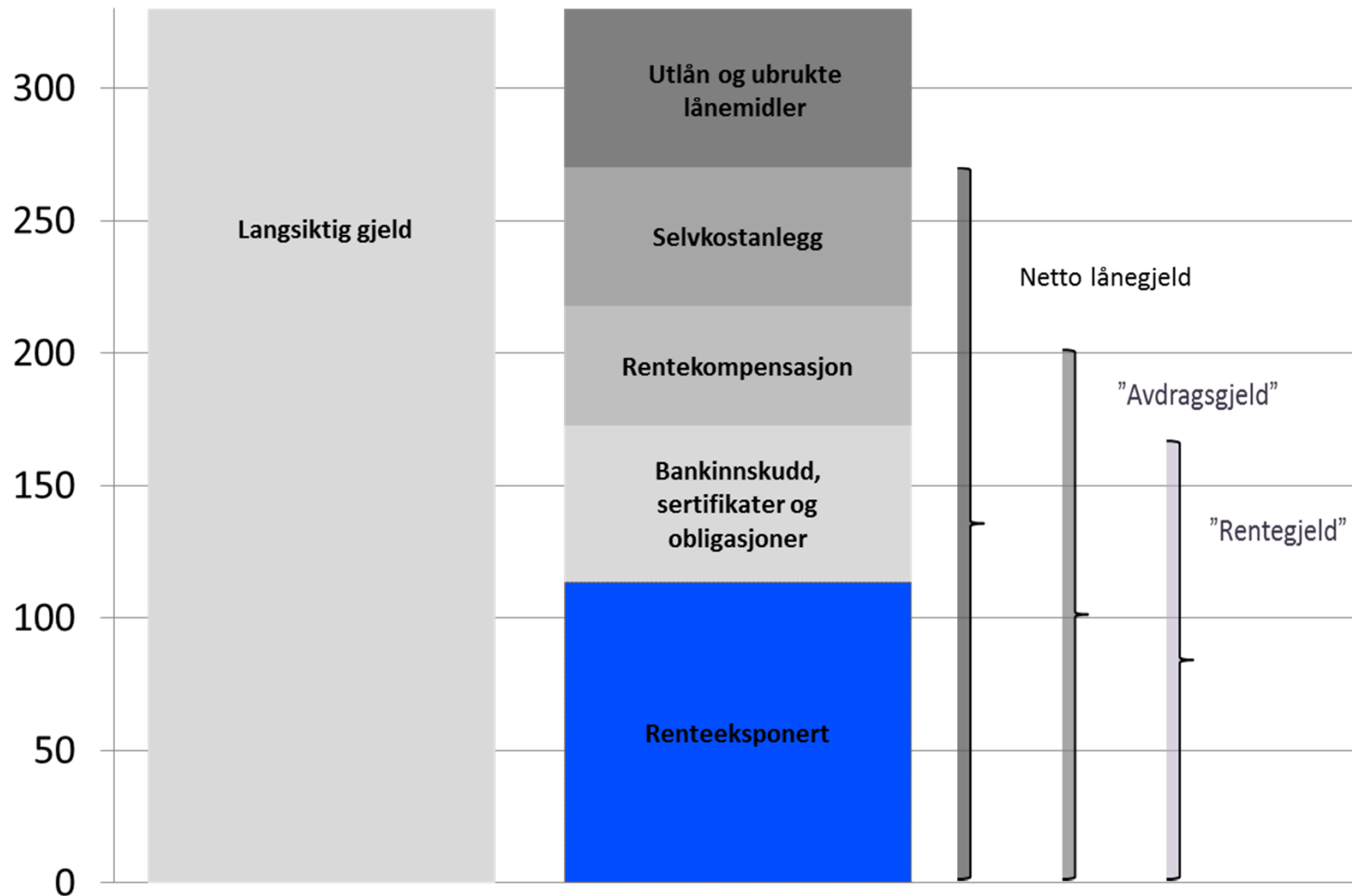
Kilde: SSB, RNB



Kilde: RNB 2013, KS

# Dekomponering av kommesektorens langsiktige gjeld

## KOSTRA konsern 2012, mrd kr



# Revidert budsjett – endringer for 2013

- ✓ Redusert lønnsvekst
  - lønnsveksten anslås nå til 3 ½ pst i RNB mot tidligere 4 pst
  - pris- og lønnsvekst (*deflatoren*) nedjustert fra 3,3 til 3 pst
- ✓ Skatteanslaget oppjusteres ikke
  - Minus 200 mill kr kommunene / + 200 mill kr fylkeskommunene
- ✓ Økt tilsagnsramme for tilskudd til utleieboliger
- ✓ Økt minimumstilskudd til ikke-kommunale barnehager
  - Fra 94 pst til 96 pst fra 1.8.2013 (60,5 mill kr)

# Kommuneopplegget 2014

	Mrd kr
Vekst i samlede inntekter	6 – 6 ½
Vekst i frie inntekter	5 – 5 ½
Demografikostnader	3,1
NTP, styrking fylkeskommunene	0,5
Styrking av skolehelsetjenesten helsestasjon	0,2
Økte kostnader - gitt aktivitetsutvikling som de siste årene i barnevern, ressurskrevende tjenester, spesialundervisning	0,4
Økte pensjonskostnader	(0,5 - 1,3) ?





« .. vedtak som overstiger 935 000 kroner - svært mye mer kostnads-krevende for kommunene når de gjøres for eldre brukere enn for yngre. Dette kan være noe av grunnen til at eldre med svært store bistandsbehov i mindre grad enn yngre med tilsvarende funksjonsbehov får støtte til å bo hjemme» (FAFO-rapport 2012:62)

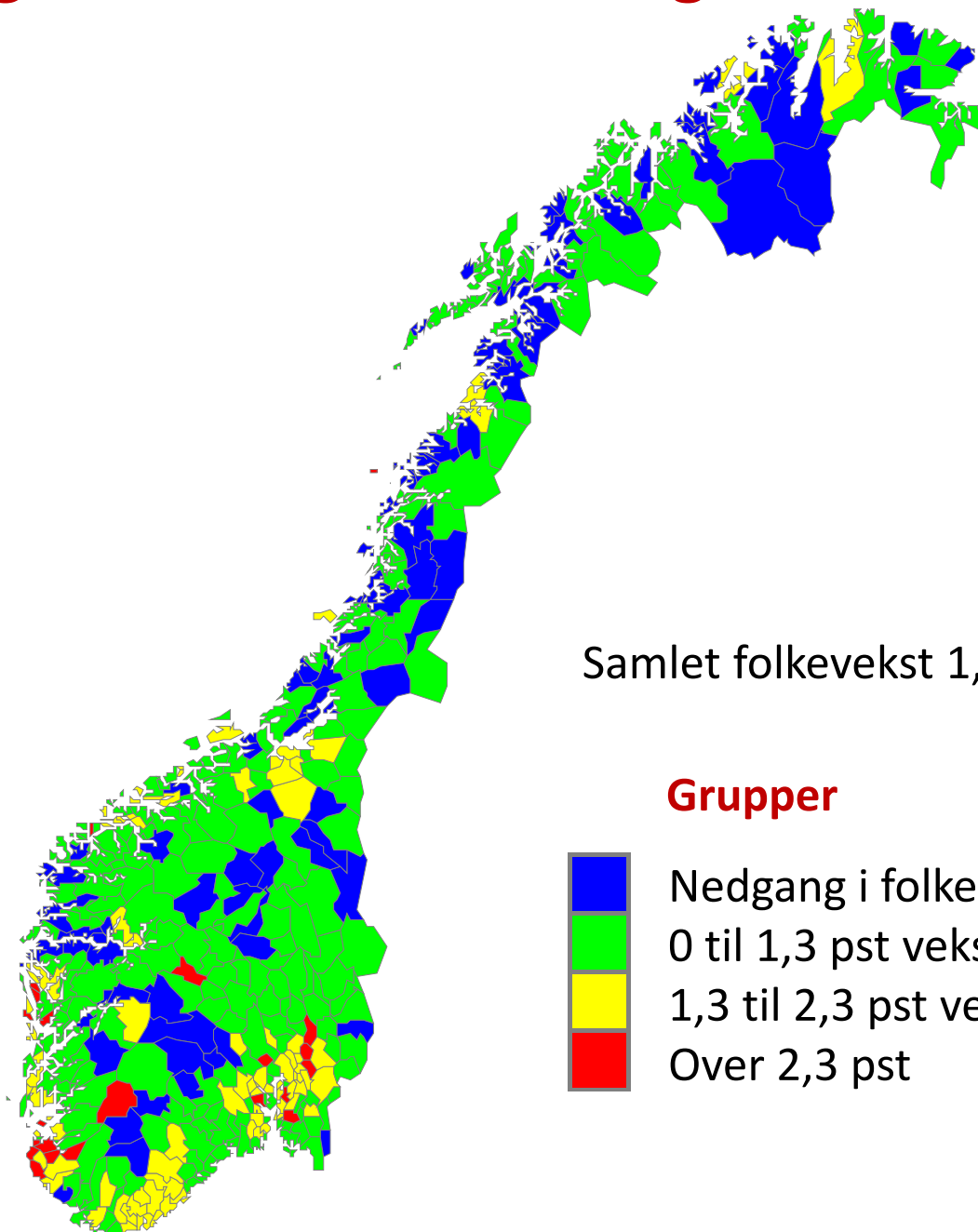
«At personer som har **særlig ressurs-krevende tjenester** faller helt ut av ordningen etter at de har fylt 67 år, kan etter flertallets mening ha uønskede konsekvenser. Flertallet ber derfor departementet vurdere endringer i regelverket for topp-finansieringsordningen for ressurskrevende tjenester som tar hensyn til dette.»

(Innst. S. nr. 231 (2006-2007))

**Forslag:** Innenfor den signaliserte veksten i samlede inntekter i 2014, utvide refusjonsordningen for personer som har vært under ordningen før fylte 67 år, og som har passert aldersgrensen.





- A, ett årskull: ca 15 mill kr
- B, full implementering ca 100 mill kr:

# Prognose SSB folkeendring 2013-2014 (MMMM)



Samlet folkevekst 1,3 pst

**Grupper**                      **Antall kommuner**

	Nedgang i folketall	86
	0 til 1,3 pst vekst	234
	1,3 til 2,3 pst vekst	86
	Over 2,3 pst	21



# Ulik befolkningsvekst gir ulike utfordringer

- ✓ Anta at inntektsveksten neste år kun blir nok til å dekke demografi og pensjon
  - da blir det ingen midler til å dekke økt aktivitet utover det som følger av demografi

Det betyr:

- ✓ Kommuner med økning i folketallet kan ekspandere driften
  - men økt befolkning krever samtidig økte investeringer
- ✓ Kommuner med nedgang i folketallet må innskrenke driften, om den økonomiske balansen skal opprettholdes
  - i utgangspunktet gjelder det for de knapt 100 kommunene, med knapt 5 pst av folketallet, som forventes nedgang i folketallet
  - også nedgang i folketallet kan gi økt investeringsbehov, skolesentralisering som eksempel

# Forutsetninger for illustrasjon lokale beregning frie inntekter 2014

- ✓ Nasjonal ramme for vekst i frie inntekter 2014 er satt til 4,5 mrd kr
  - merk at proposisjonen har intervall 4,0 til 4,5 mrd kr for kommunene
  - Skatteandelen er på 40 pst av samlede inntekter og er anslått til å utgjøre 2,1 mrd kr og resten er knyttet til innbyggertilskudd med 2,4 mrd kr
  - Utgiftsutjevningen påvirkes av samlet vekst i frie inntekter og det er benyttet en nivåøkning av UB (utgiftsbehovet) med 85 pst av 4,5 mrd kr
  - Andre deler av inntektssystemet holdes uendret
  - Skatteandelene fra et gjennomsnitt av de siste årene (2010-2012) er benyttet ved beregning av skatter/netto skatteutjevning
  - **Det er benyttet uendret folketall (per 1.7.2012 og 1.1.2013)**

# Anslag økte frie inntekter 2014 for kommunene i Nordland, 220,5 mill kr

Knr	Kommuner	Samlet anslag realvekst		Utslag		Nivå anslag frie inntekter 2013 mill kr
		frie inntekter 2014		netto skatt inkl	Innbyggertilsk/ utjevning	
		mill kr	endr i pst	utj mill kr	mill kr	
1804	BODØ	40,5	1,8 %	19,7	20,9	2 224,2
1805	NARVIK	15,8	1,8 %	7,2	8,6	861,8
1811	BINDAL	1,8	1,8 %	0,6	1,2	100,2
1812	SØMNA	2,1	1,7 %	0,8	1,3	118,6
1813	BRØNNØY	7,4	1,8 %	3,1	4,3	403,9
1815	VEGA	1,3	1,7 %	0,5	0,9	79,2
1816	VEVELSTAD	0,7	1,5 %	0,2	0,5	42,3
1818	HERØY	1,7	1,7 %	0,7	1,1	101,5
1820	ALSTAHAUG	6,4	1,8 %	2,9	3,6	352,1
1822	LEIRFJORD	2,2	1,7 %	0,8	1,3	123,9
1824	VEFSN	11,8	1,8 %	5,2	6,6	654,6
1825	GRANE	1,6	1,7 %	0,6	1,0	94,3
1826	HATTFJELLDAL	1,6	1,7 %	0,6	1,0	92,6
1827	DØNNA	1,7	1,8 %	0,6	1,1	96,6
1828	NESNA	1,9	1,6 %	0,7	1,1	112,9
1832	HEMNES	4,4	1,7 %	1,7	2,8	256,6
1833	RANA	22,2	1,8 %	10,1	12,2	1 211,6
1834	LURØY	2,6	1,7 %	0,8	1,9	153,5
1835	TRÆNA	0,7	1,5 %	0,2	0,5	43,6
1836	RØDØY	1,7	1,7 %	0,5	1,2	101,4
1837	MELØY	6,5	1,8 %	2,6	3,9	361,4
1838	GILDESKÅL	2,2	1,7 %	0,8	1,4	129,4

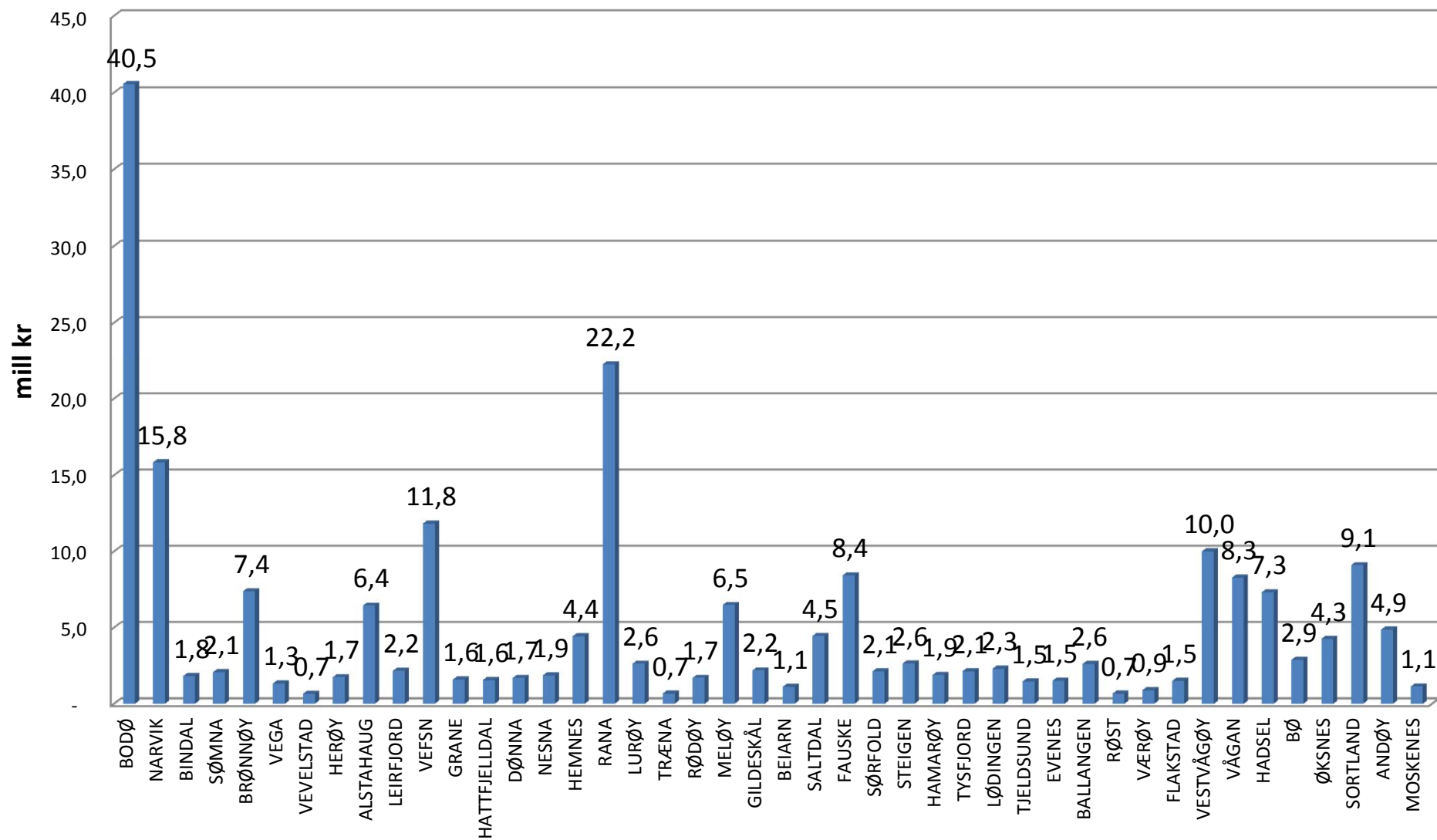
- ✓ Fordelt nasjonalt pluss 4,5 mrd kr i frie inntekter med 2,1 mrd kr fra skatter og 2,4 mrd kr fra rammetilskudd

# Anslag økte frie inntekter 2014 for kommunene i Nordland, 220,5 mill kr

Knr	Kommuner	Samlet anslag realvekst		Utslag			Nivå anslag frie inntekter 2013 mill kr
		frie inntekter 2014		netto skatt inkl	Innbyggertilsk/ utjevn mill kr		
		mill kr	endr i pst	utj mill kr	utjevn mill kr	mill kr	
1839	BEIARN	1,1	1,6 %	0,4	0,7	70,3	
1840	SALTDAL	4,5	1,8 %	1,9	2,6	243,6	
1841	FAUSKE	8,4	1,8 %	3,7	4,7	456,8	
1845	SØRFOLD	2,1	1,7 %	0,7	1,4	129,4	
1848	STEIGEN	2,6	1,7 %	1,0	1,7	152,4	
1849	HAMARØY	1,9	1,7 %	0,7	1,2	112,8	
1850	TYSFJORD	2,1	1,7 %	0,8	1,4	127,0	
1851	LØDINGEN	2,3	1,7 %	0,9	1,4	133,3	
1852	TJELDSUND	1,5	1,6 %	0,5	1,0	90,2	
1853	EVENES	1,5	1,7 %	0,5	1,0	91,9	
1854	BALLANGEN	2,6	1,8 %	1,0	1,6	148,8	
1856	RØST	0,7	1,5 %	0,2	0,4	43,8	
1857	VÆRØY	0,9	1,6 %	0,3	0,6	54,4	
1859	FLAKSTAD	1,5	1,7 %	0,5	1,0	86,4	
1860	VESTVÅGØY	10,0	1,8 %	4,2	5,8	553,4	
1865	VÅGAN	8,3	1,9 %	3,6	4,7	446,0	
1866	HADSEL	7,3	1,8 %	3,2	4,2	400,9	
1867	BØ	2,9	1,7 %	1,0	1,9	167,2	
1868	ØKSNES	4,3	1,8 %	1,7	2,5	233,4	
1870	SORTLAND	9,1	1,8 %	3,9	5,2	500,6	
1871	ANDØY	4,9	1,8 %	2,0	2,9	267,5	
1874	MOSKENES	1,1	1,7 %	0,4	0,7	68,8	

- ✓ Fordelt nasjonalt pluss 4,5 mrd kr i frie inntekter med 2,1 mrd kr fra skatter og 2,4 mrd kr fra rammetilskudd

## Illustrasjon kommuneproposisjonen - vekst i frie inntekter 2014, mill kr faste 2013 priser

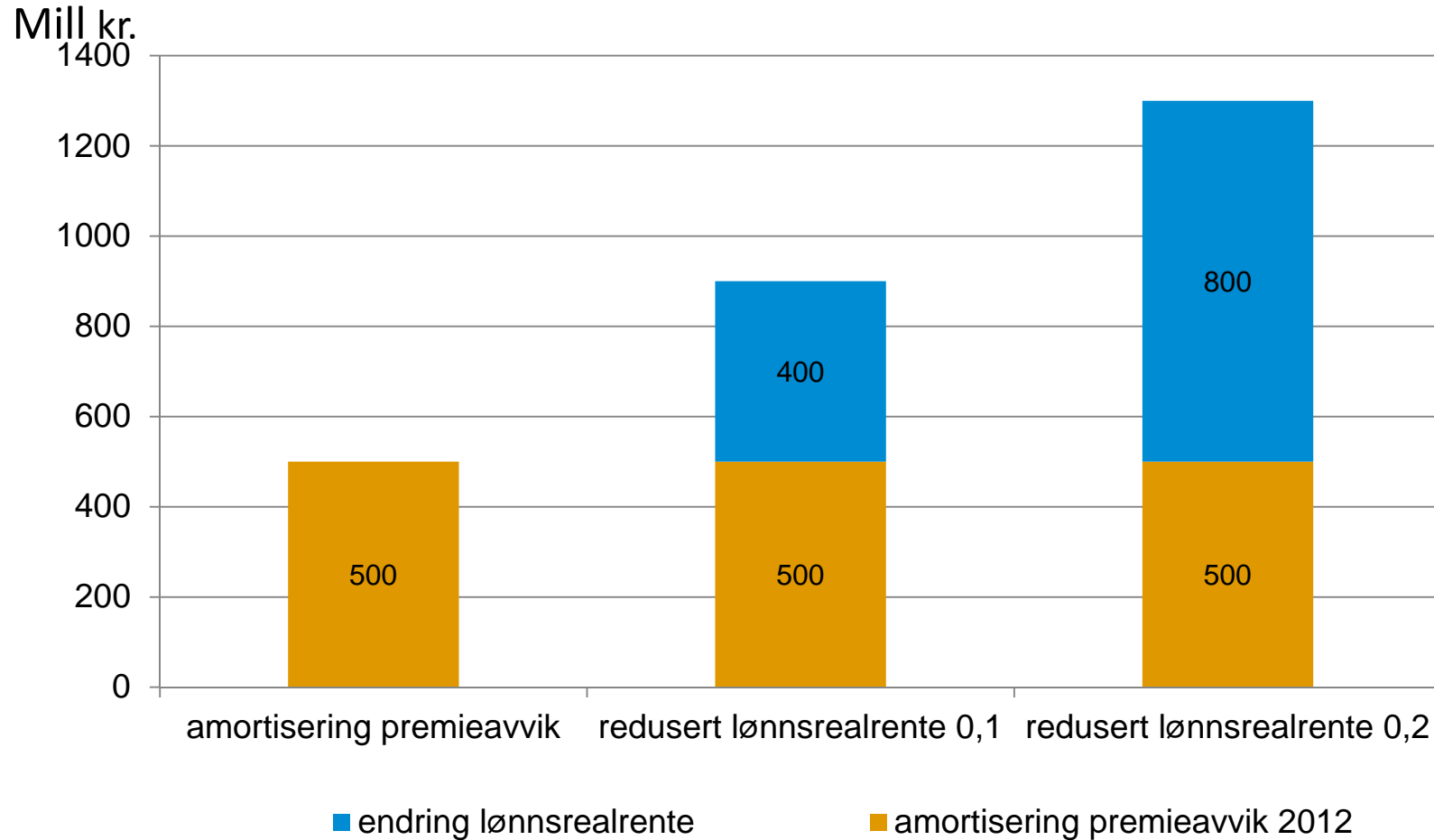


# Pensjonspremier i 2013

- Noe lavere pensjonspremier i 2013 pga av resultatet av lønnsoppgjøret
- Nye dødelighetsforutsetninger ifra 2018 fører til mer fonderinger i 2012, og mindre overføring til premiefond i 2013
  - Fører isolert til større premieavvik
- Pensjonskostnader 2014:
  - Kostnadene øker også i 2014, men usikkert hvor mye fordi lønnsrealrenta ikke er fastsatt
  - KS mener at denne bør fastsettes før kommuneproposisjonen

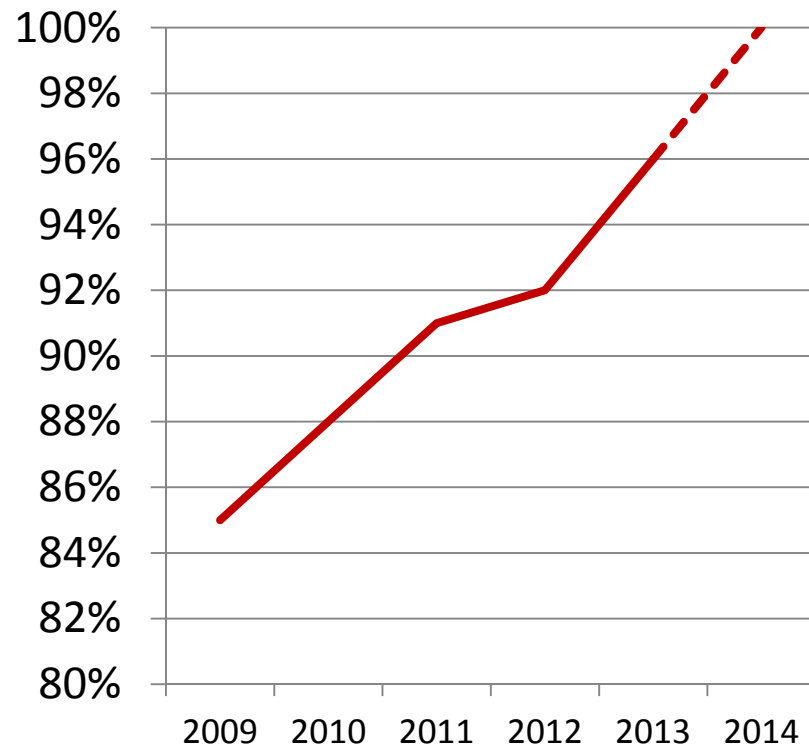


# Den store X: hvor mye stiger pensjonskostnadene reelt i 2014?



# Likebehandling kommunale og private barnehager

## Minimumstilskudd til ikke-kommunale barnehager



- Økonomisk likebehandling ønskes velkommen
- Urimelig at ikke det medfører likebehandling i forhold til plikter iht barnehageloven
- Store forskjeller i pensjonskostnader – ingen konsekvens for tilskudd?

# Selvkost kommunale barnehager

Knr	Kommune	Driftstilskudd 2012 (selvkost)		Driftstilskudd 2013 (selvkost)	
		barn under 3 år	barn over 3 år	barn under 3 år	barn over 3 år
1804	BODØ	155 268	73 741	158 561	75 638
1805	NARVIK				
1811	BINDAL	Ingen private barnehager			
1812	SØMNA				
1813	BRØNNØY				
1815	VEGA	Ingen private barnehager			
1816	VEVELSTAD	Ingen private barnehager			
1818	HERØY				
1820	ALSTHAUG				
1822	LEIRFJORD	Ingen private barnehager			
1824	VEFSN				
1825	GRANE				
1826	HATTFJELLDAL	Ingen private barnehager			
1827	DØNNA				
1828	NESNA	183 732	89 704	162 608	77 845
1832	HEMNES	170 582	82 843	163 209	80 615
1833	RANA				
1834	LURØY	Ingen private barnehager			
1835	TRÆNA	Ingen private barnehager			
1836	RØDØY	Ingen private barnehager			
1837	MELØY	Ingen private barnehager			
1838	GILDESKÅL	Ingen private barnehager			

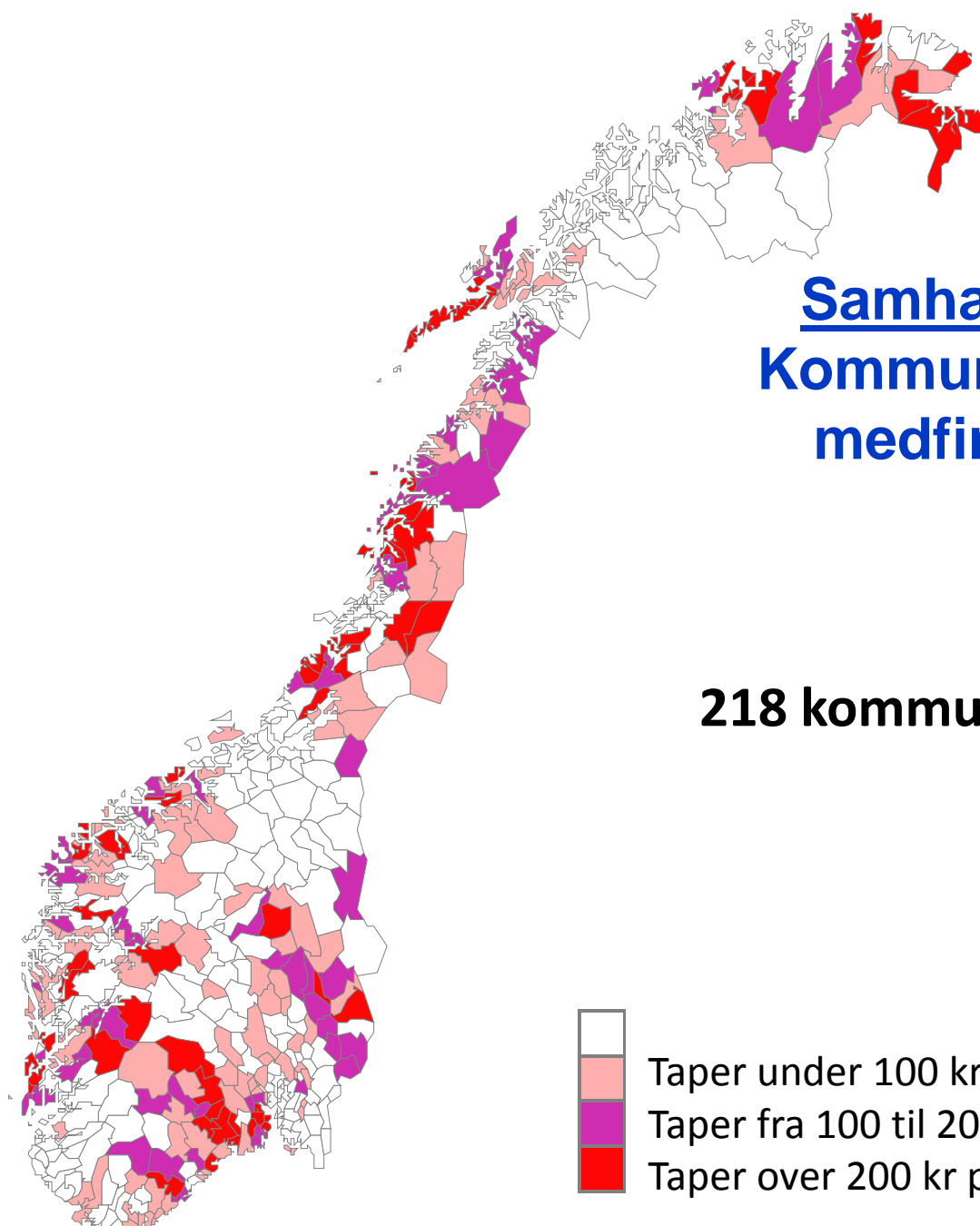
# Selvkost kommunale barnehager

Knr	Kommune	Driftstilskudd 2012 (selvkost)		Driftstilskudd 2013 (selvkost)		
		barn under 3 år	barn over 3 år	barn under 3 år	barn over 3 år	
1839	BEIARN	Ingen private barnehager				
1840	SALTDAL					
1841	FAUSKE	165 447	80 472	170 829	82 441	
1845	SØRFOLD	Ingen private barnehager				
1848	STEIGEN	Ingen private barnehager				
1849	HAMARØY	Ingen private barnehager				
1850	TYSFJORD					
1851	LØDINGEN	Ingen private barnehager				
1852	TJELDSUND	Ingen private barnehager				
1853	EVENES	Ingen private barnehager				
1854	BALLANGEN					
1856	RØST	Ingen private barnehager				
1857	VÆRØY	Ingen private barnehager				
1859	FLAKSTAD	259 019	131 090	223 249	111 218	
1860	VESTVÅGØY	163 526	80 070	4 333	165 447	
1865	VÅGAN					
1866	HADSEL					
1867	BØ					
1868	ØKSNES					
1870	SORTLAND					
1871	ANDØY					
1874	MOSKENES					

# Samhandlingsreformen – fortsatt ingen signaler om fullfinansiering

- Samhandlingsreformen er ikke fullfinansiert
- Særlig er utslagene for enkeltkommuner problematisk
  - Pr. januar var estimatet at 226 kommuner hadde til sammen 332 millioner i minus for 2012
- Rammetilskuddet har helt fra inngangen i 2012 vært lavere enn kommunenes faktisk sykehusforbruk. Dvs underfinansiering på 70 – 80 mill i utgangspunktet





## Samhandlingsreformen: Kommuner som har tapt på medfinansiering i 2012

**218 kommuner har tapt 323 mill kr**



Taper under 100 kr per innb

103

Taper fra 100 til 200 kr per innb

57

Taper over 200 kr per innb

58

Antall kommuner

# Samhandlingsreformen: Hva påvirker forskjeller mellom kommuner i medisinske sykehusinnleggelseser?

- **1. Kommunens nærhet til sykehus** («jo nærmere sykehus, desto dyrere for kommunen»)
- **2. Ventetid på sykehus** («jo kortere ventetid, desto dyrere for kommunen»)
- **3. Sengekapasitet på sykehus** («jo flere senger pr innbygger, desto dyrere for kommunen»)

Kilde: SØF-rapport nr. 01/13 (KS-FOU)

# Lokale tall fra medfinansiering 2012

	Siste regnskap på kommunenivå 2012 per 09.04.2013 kroner	Estimat be- regnet kostnad per 31.12.2012 kroner	Differanse kroner	Innlagt i IS for 2012 kroner	Avvik i forhold til IS2012 kroner	kr per innb
<b>Sum fra kommunene</b>	<b>5 158 521 451</b>	<b>5 177 814 000</b>	<b>19 292 549</b>	<b>5 007 000 000</b>	<b>-151 521 451</b>	<b>-30</b>
1804 Bodø	45 649 805	45 926 000	276 195	45 398 373	-251 433	-5
1805 Narvik	19 415 903	19 691 000	275 097	20 409 771	993 867	54
1811 Bindal	2 075 658	2 138 000	62 342	2 097 592	21 934	14
1812 Sømna	2 485 014	2 547 000	61 986	2 325 175	-159 839	-78
1813 Brønnøy	9 337 164	9 404 000	66 836	8 029 109	-1 308 055	-168
1815 Vega	1 764 545	1 773 000	8 455	1 510 487	-254 058	-202
1816 Vevelstad	728 898	756 000	27 102	612 633	-116 265	-228
1818 Herøy	2 303 361	2 357 000	53 639	1 977 832	-325 529	-190
1820 Alstahaug	9 394 691	9 497 000	102 309	7 552 677	-1 842 015	-250
1822 Leirfjord	3 243 317	3 246 000	2 683	2 448 779	-794 538	-377
1824 Vefsn	19 822 401	19 895 000	72 599	14 763 421	-5 058 981	-382
1825 Grane	1 904 329	1 905 000	671	1 812 360	-91 969	-63
1826 Hattfjellidal	1 905 689	1 935 000	29 311	1 792 678	-113 011	-78
1827 Dønna	1 848 383	1 864 000	15 617	1 693 405	-154 979	-108
1828 Nesna	2 211 308	2 214 000	2 692	1 980 060	-231 248	-128
1832 Hemnes	5 252 156	5 311 000	58 844	5 373 309	121 153	26
1833 Rana	30 394 381	30 578 000	183 619	27 448 989	-2 945 392	-115
1834 Lurøy	3 054 122	3 081 000	26 878	2 286 202	-767 920	-396
1835 Træna	807 883	808 000	117	517 508	-290 375	-584
1836 Rødøy	1 622 515	1 661 000	38 485	1 488 197	-134 318	-102
1837 Meløy	7 739 050	7 665 000	-74 050	7 463 327	-275 722	-41
1838 Gildeskål	2 877 741	2 826 000	-51 741	2 580 016	-297 725	-149

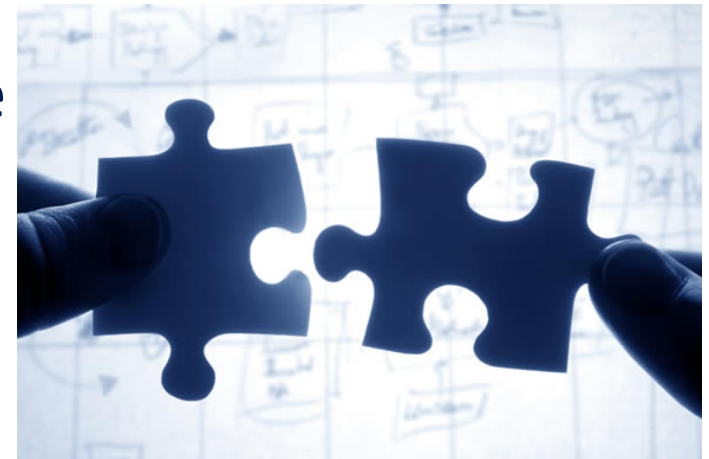


# Lokale tall fra medfinansiering 2012

	Siste regnskap på kommunenivå	Estimat be- regnet	Differanse	Innlagt i IS for 2012	Avvik i forhold til IS2012	
	2012	kostnad per			kr per	
	per 09.04.2013	31.12.2012			innb	
	kroner	kroner	kroner	kroner	kroner	
<b>Sum fra kommunene</b>	<b>5 158 521 451</b>	<b>5 177 814 000</b>	<b>19 292 549</b>	<b>5 007 000 000</b>	<b>-151 521 451</b>	<b>-30</b>
1839 Beiarn	1 327 404	1 329 000	1 596	1 479 753	152 350	139
1840 Saltdal	6 007 165	5 960 000	-47 165	5 332 122	-675 044	-143
1841 Fauske	10 838 334	10 782 000	-56 334	10 679 980	-158 354	-17
1845 Sørfold	2 684 343	2 616 000	-68 343	2 467 276	-217 067	-108
1848 Steigen	2 810 394	2 896 000	85 606	3 208 695	398 301	153
1849 Hamarøy	1 529 262	1 518 000	-11 262	2 250 347	721 085	404
1850 Tysfjord	2 761 533	2 717 000	-44 533	2 400 090	-361 442	-185
1851 Lødingen	3 064 599	3 124 000	59 401	2 878 648	-185 951	-85
1852 Tjeldsund	1 817 870	1 792 000	-25 870	1 750 441	-67 429	-53
1853 Evenes	1 309 927	1 324 000	14 073	1 723 880	413 954	305
1854 Ballangen	2 615 612	2 633 000	17 388	3 261 268	645 656	247
1856 Røst	579 004	566 000	-13 004	649 636	70 632	119
1857 Værøy	642 393	651 000	8 607	840 242	197 849	263
1859 Flakstad	2 986 461	3 034 000	47 539	1 698 919	-1 287 542	-931
1860 Vestvågøy	17 021 743	17 493 000	471 257	11 824 164	-5 197 578	-479
1865 Vågan	12 281 420	12 567 000	285 580	9 878 440	-2 402 979	-264
1866 Hadsel	11 018 039	11 019 000	961	9 063 651	-1 954 388	-246
1867 Bø	3 614 357	3 572 000	-42 357	3 805 067	190 709	70
1868 Øksnes	5 094 284	5 134 000	39 716	4 892 916	-201 368	-45
1870 Sortland	11 217 192	11 288 000	70 808	9 999 009	-1 218 183	-122
1871 Andøy	6 787 630	6 883 000	95 370	6 026 994	-760 636	-151
1874 Moskenes	1 938 121	1 864 000	-74 121	1 427 803	-510 318	-457

# Kommunal medfinansiering rus/psykiatri

- Viktig at det ikke blir medfinansiering av rus/psykiatri fra 2014
- Viktig med god og helhetlig prosess fremover for
  - begrense risiko for brukerne
  - unngå vridningseffekter
  - begrense risiko for kommunene
- Viktig å utvikle gode styringsdata
- Behov for å teste ut modeller /piloter før implementering

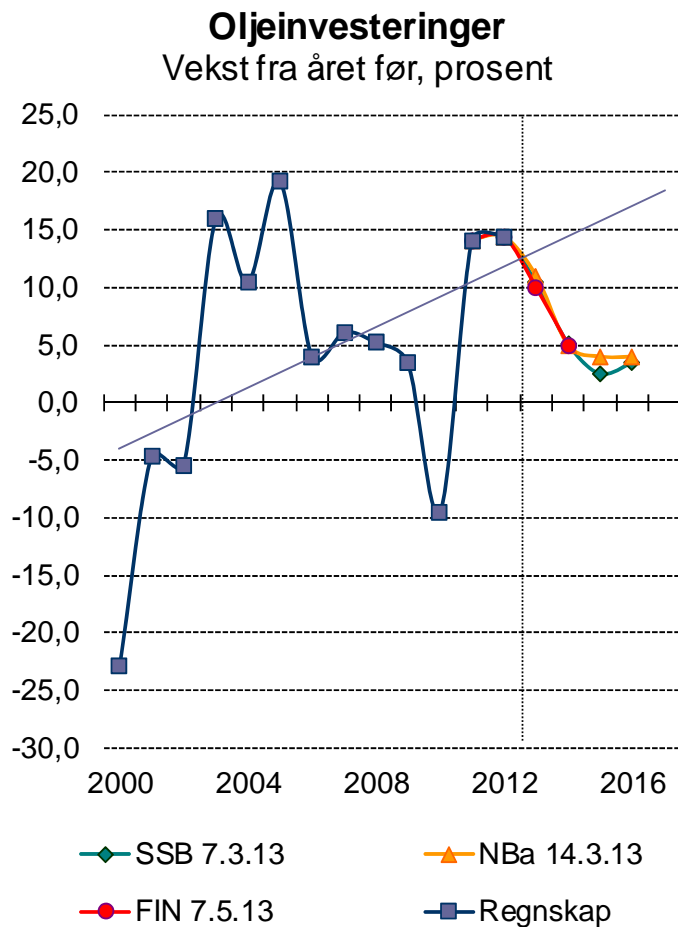


## Foreløpig oppsummering:

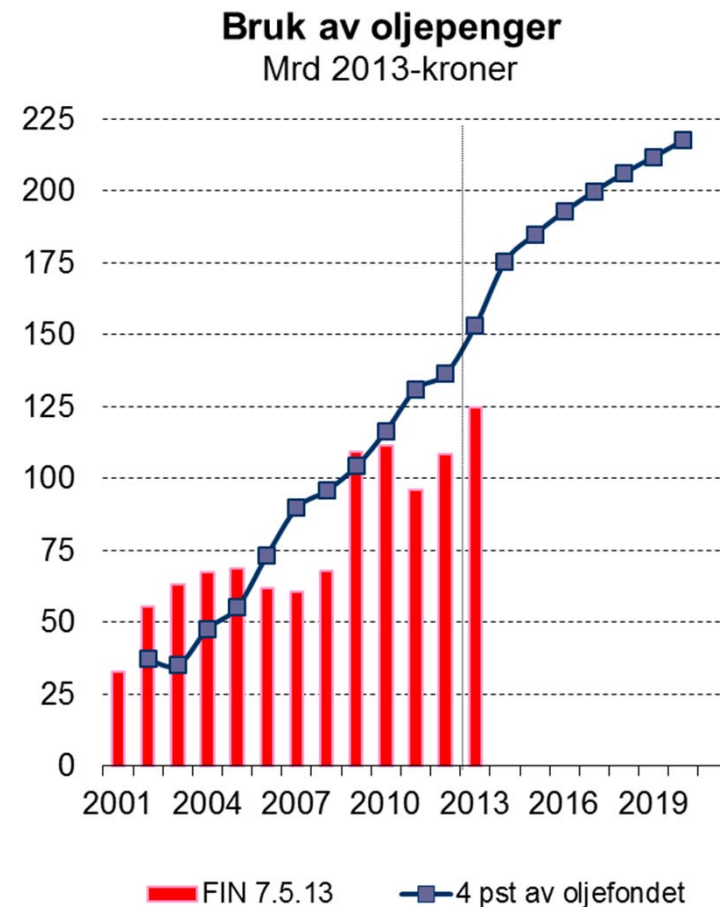
- Den varslede veksten i kommunenes frie inntekter er nødvendig for å oppfylle innbyggernes forventninger
- KS er tilfreds med at veksten i kommuneøkonomien i all hovedsak kommer i frie inntekter
  - er vesentlig for å videreføre det handlingsrommet kommunene og fylkeskommunene trenger for å gjøre egne prioriteringer
- KS er fornøyd med at regjeringen ikke hasteinnfører en ny stor reform på rus og psykisk

# Tillegg

# Veksten drives fram av høy oljeinvesteringer og økt bruk av oljepenger



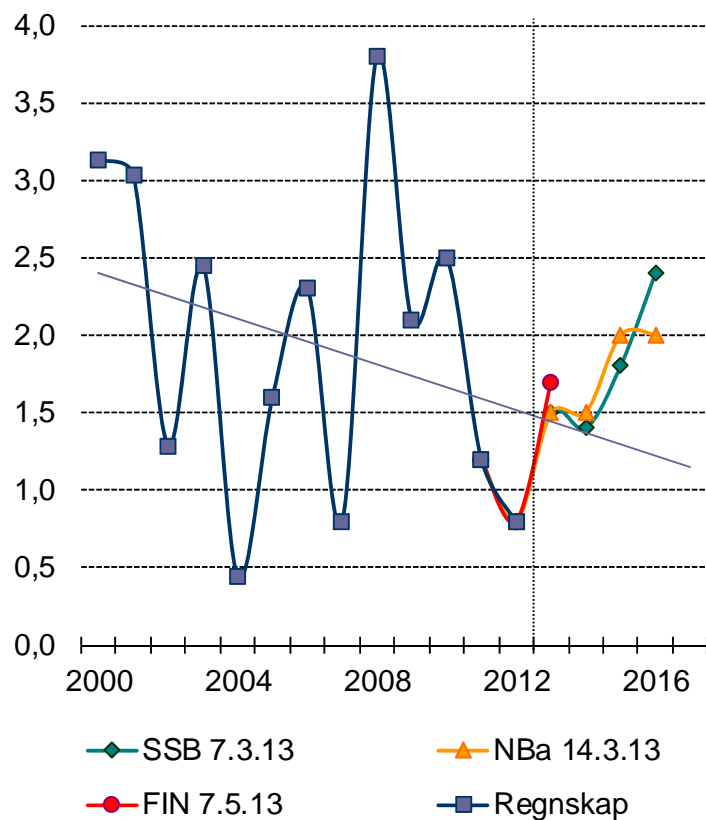
Kilde: Finansdepartementet, Norges Bank, Statistisk sentralbyrå



Kilde: Finansdepartementet

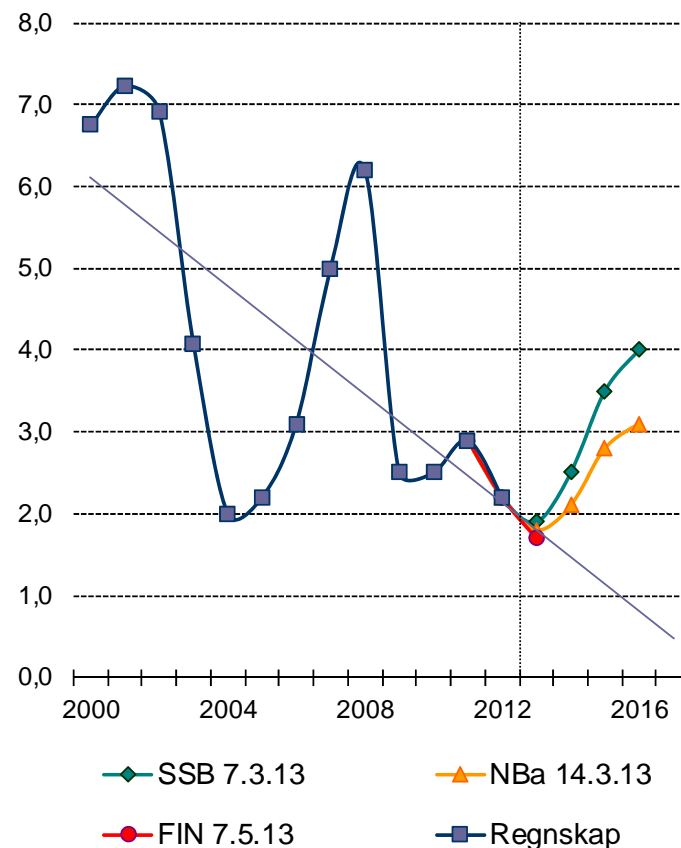
# Samtidig som lave renter ute og lav prisvekst hjemme gir lave renter også i Norge

**Konsumprisindeksen (KPI)**  
Vekst fra året før, prosent



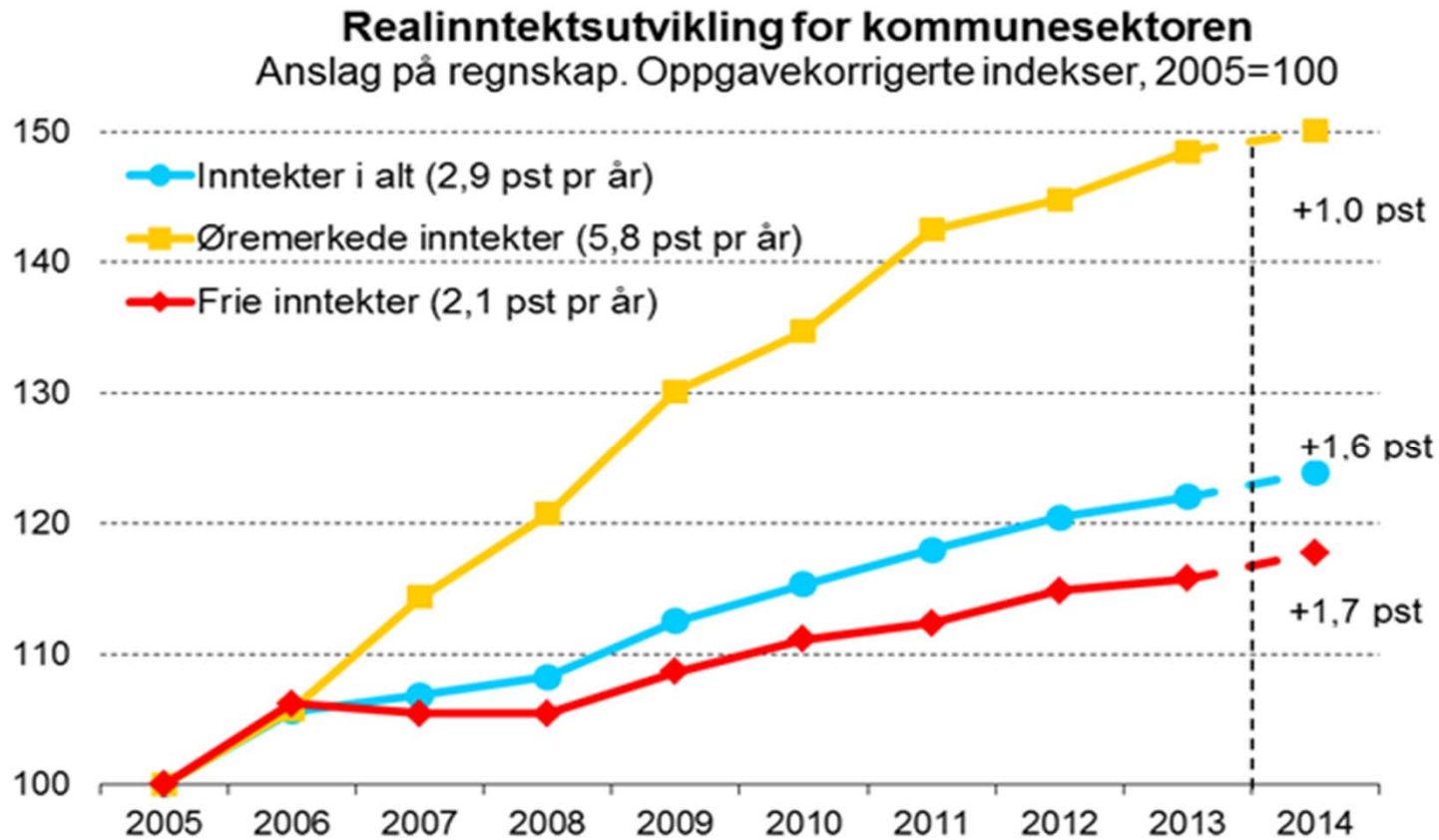
Kilde: Finansdepartementet, Norges Bank, Statistisk sentralbyrå

**Pengemarkedsrente**  
3 mndr



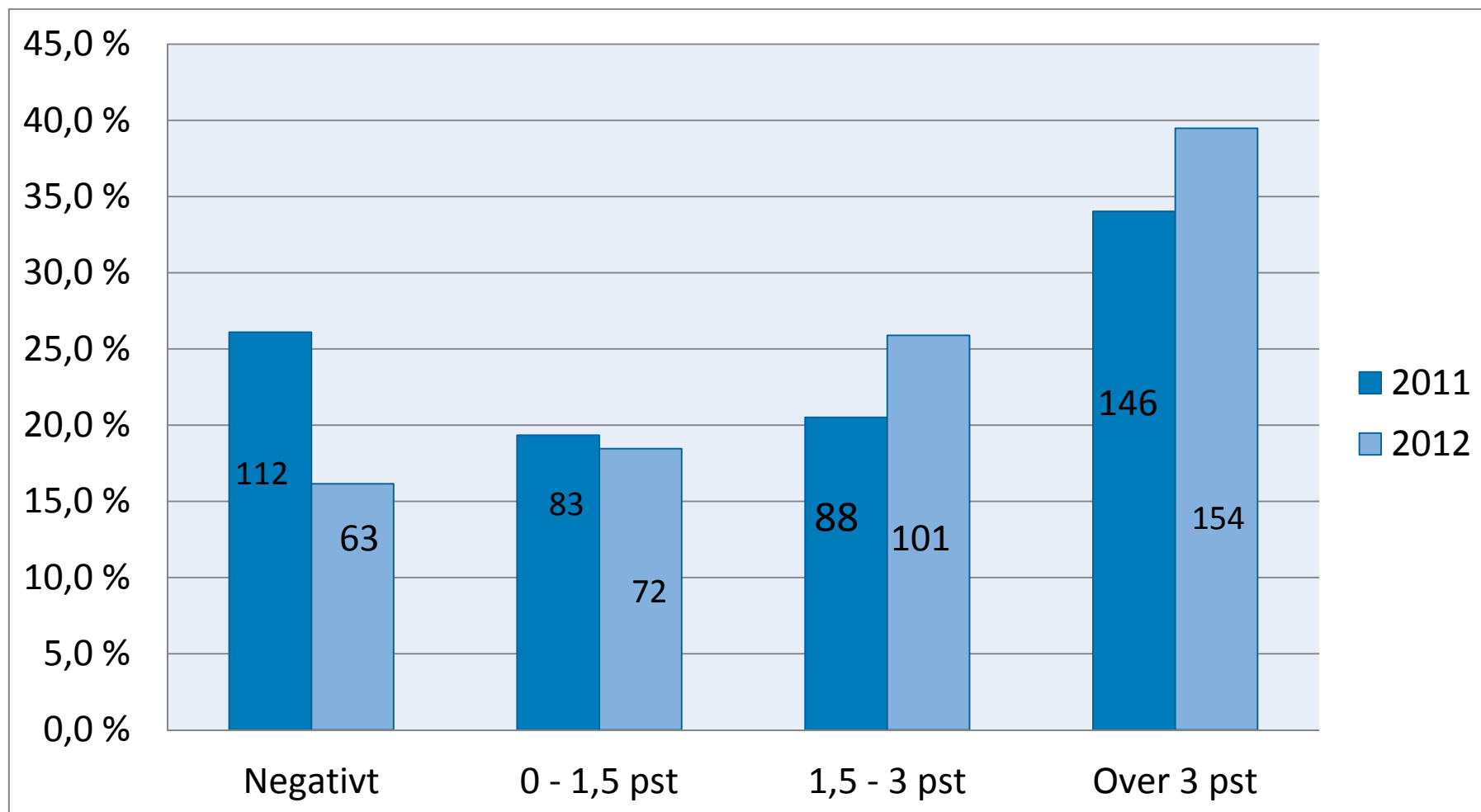
Kilde: Finansdepartementet, Norges Bank, Statistisk sentralbyrå

# Avtakende kommunal inntektsvekst over tid, men samtidig vridning mot større andel frie inntekter



Kilder: Kommuneproposisjonen, KS

## Netto driftsresultat - andel av kommunene

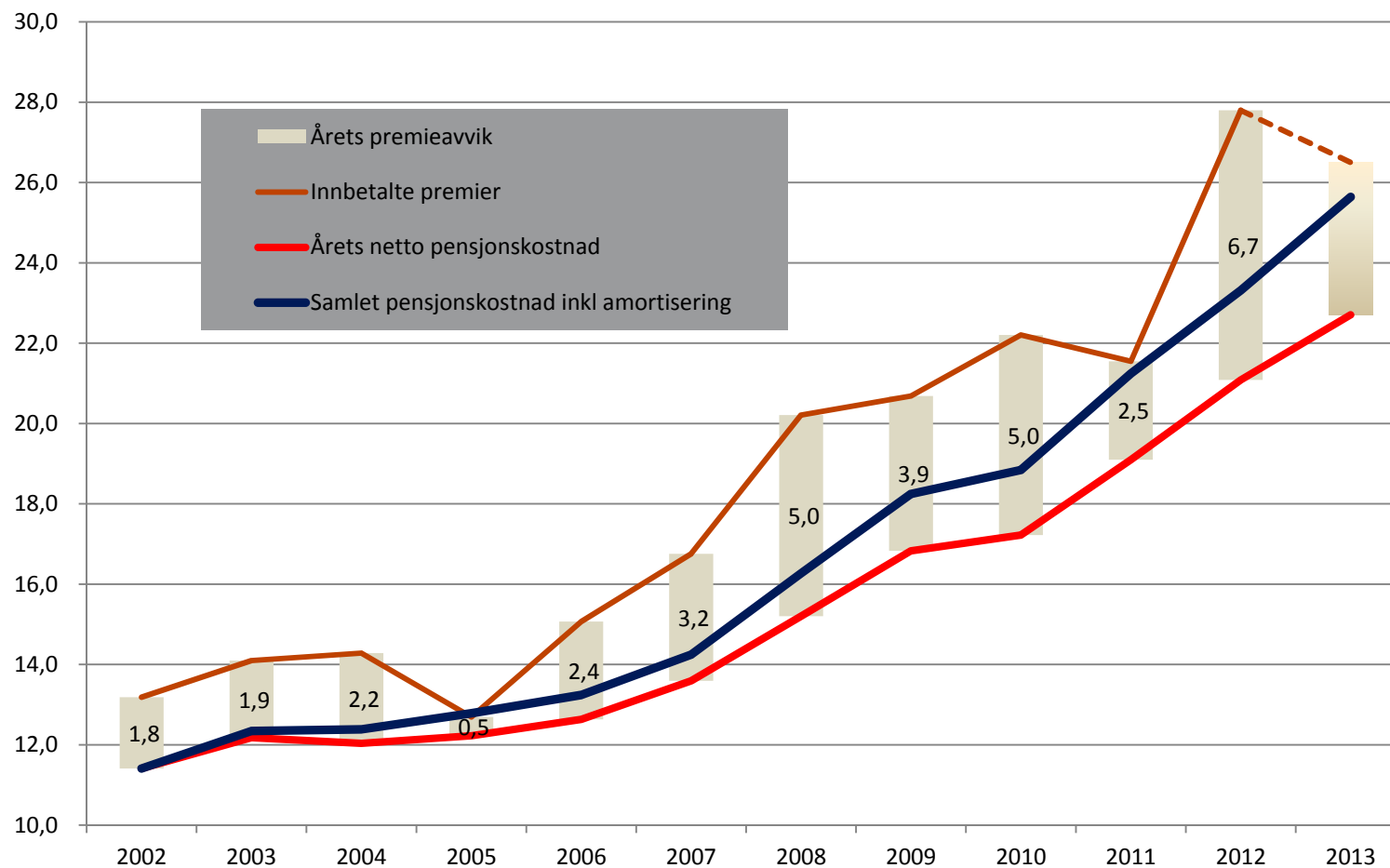




Dette er Krd sin foil

## Premier og pensjonskostnader

(mrd kr, kommuner og fylkeskommuner, kilde: KOSTRA/SSB)



## Lysbilde 33

---

**BD2**

Legg på Linje for sum inkl amortisering

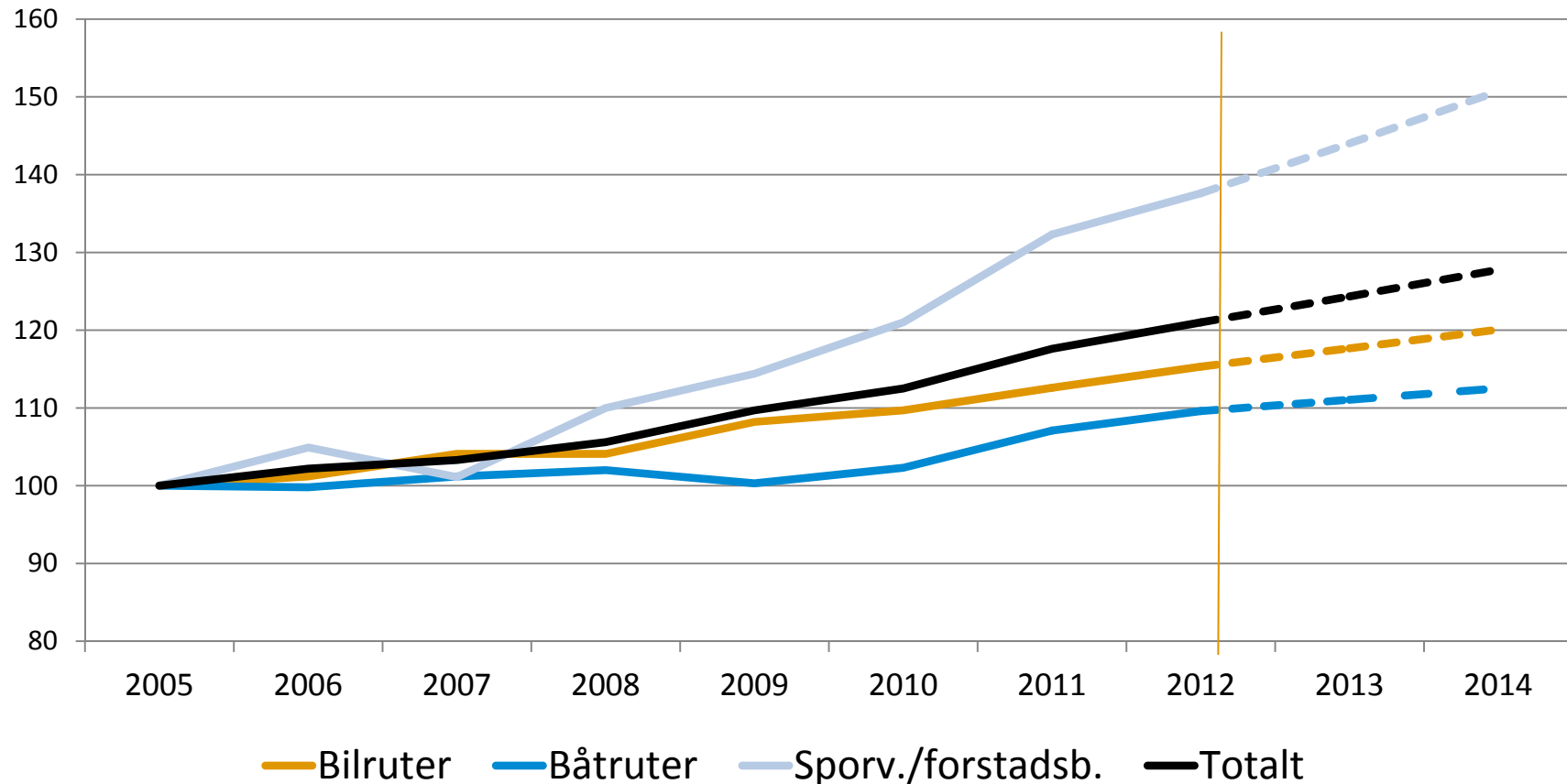
Bent Devik; 06.12.2011

# Reduksjon av beregningsrenten i livsforsikring – dyrere premier i 2014

- Forslag om redusert beregningsrente til 2 pst fra 1.1.2014 – ned med 0,5 prosent.
  - Finanstilsynet vil fastsette beregningsrenta før 1. juli 2013
- Hva betyr dette for kommunesektoren?
  - En redusert beregningsrente på 0,5 prosent vil medføre en kraftig økning i kommunesektorens pensjonspremier i 2014. Pensjonspremiene vil isolert sett øke med ca 3 mrd pga denne endringen
  - Økt premieavvik i 2014

# Reiser med kollektivtransport 2005-2014

## Budsjettert antall i 2012 og framskrevet antall til 2014

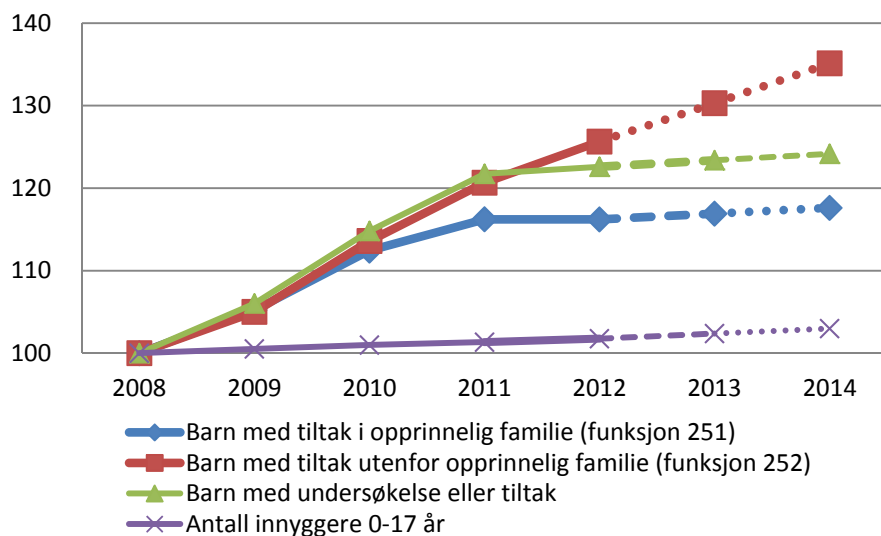


- Passasjerveksten alene fører til økt behov for fylkeskommunal innsats på om lag 230

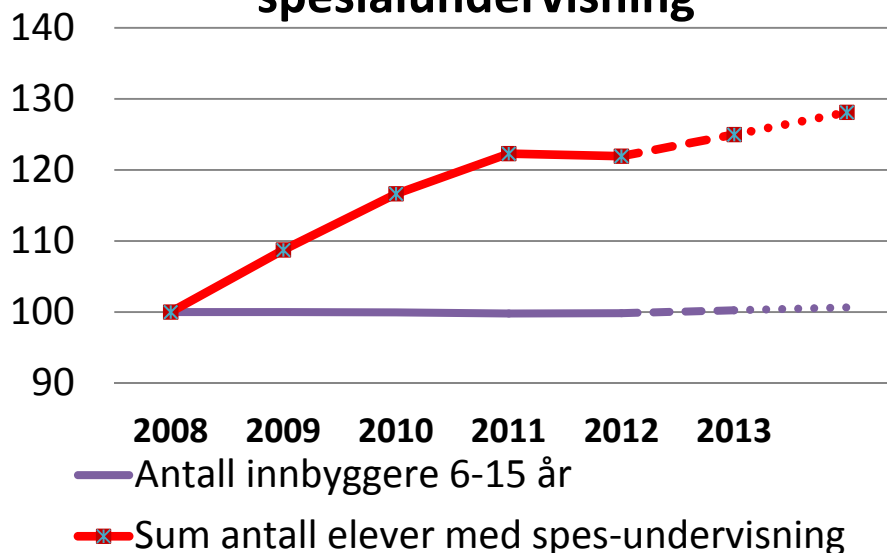
## NTP 2014-23 – oppfyllelse i kommunerammene?

Tiltak	NTP 2014-2017 Årlig gj.snitt	Kom.prp. 2014	NTP 2014-23 Årlig gj.snitt
Belønningsordning	923	923 (+ 250)	923
Bymiljøavtaler	763		1692
Vedlikehold fylkesveger	688	500	1000
Rassikring fylkesveger	641(+91)		750 (+200)

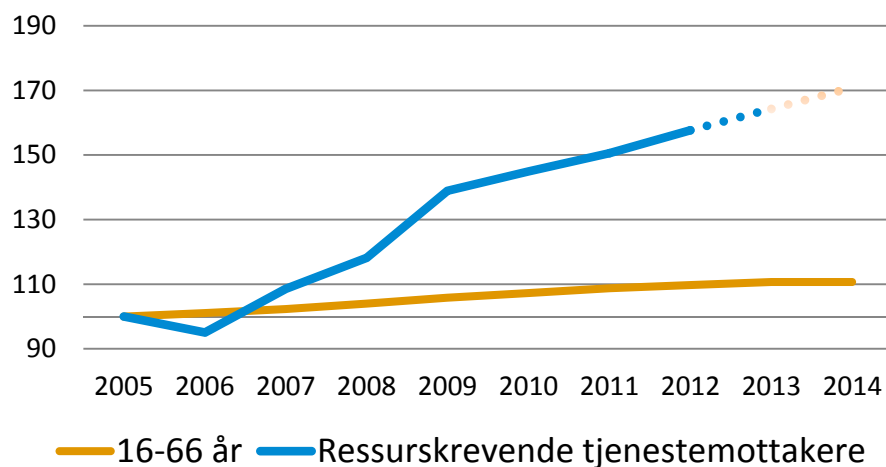
### Utvikling i barnevernet senere år



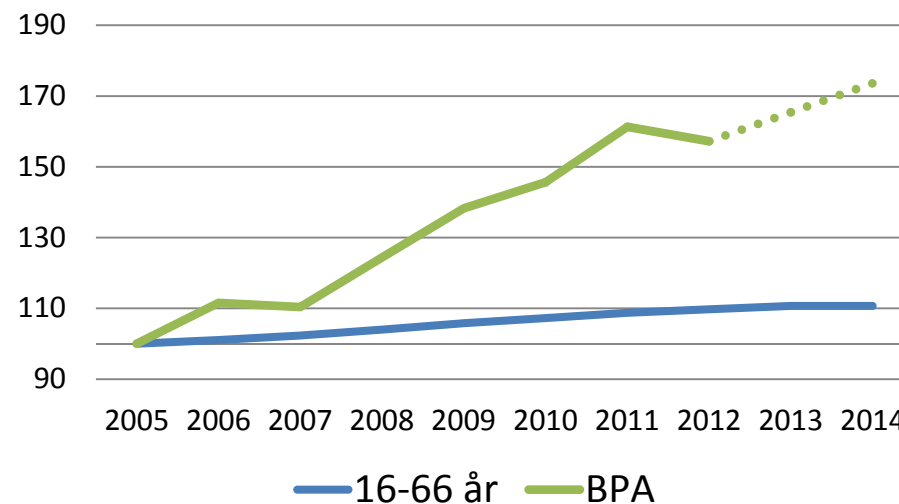
### Utviklingen i spesialundervisning



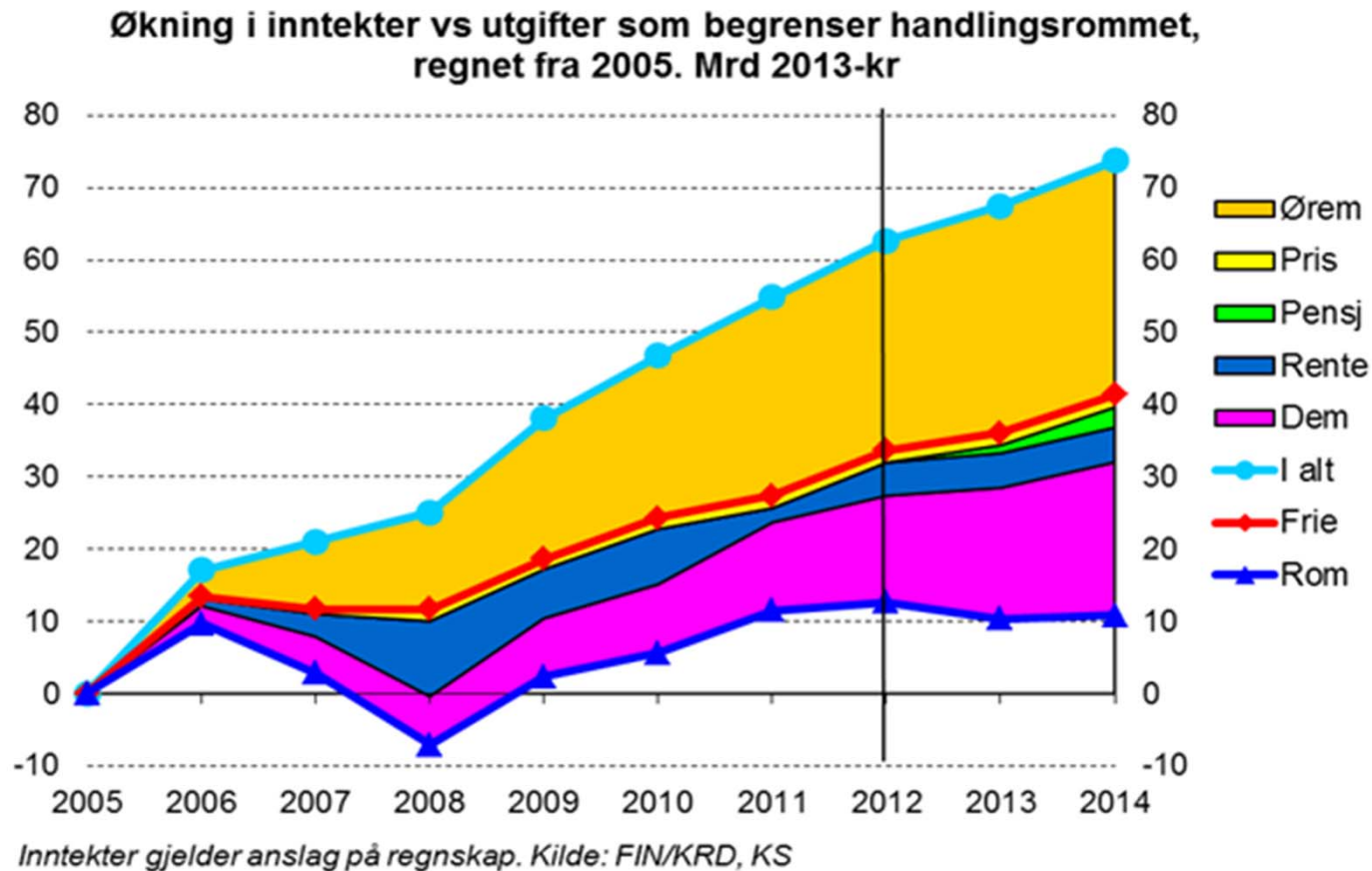
### Utviklingen i ressurskrevende tjenester



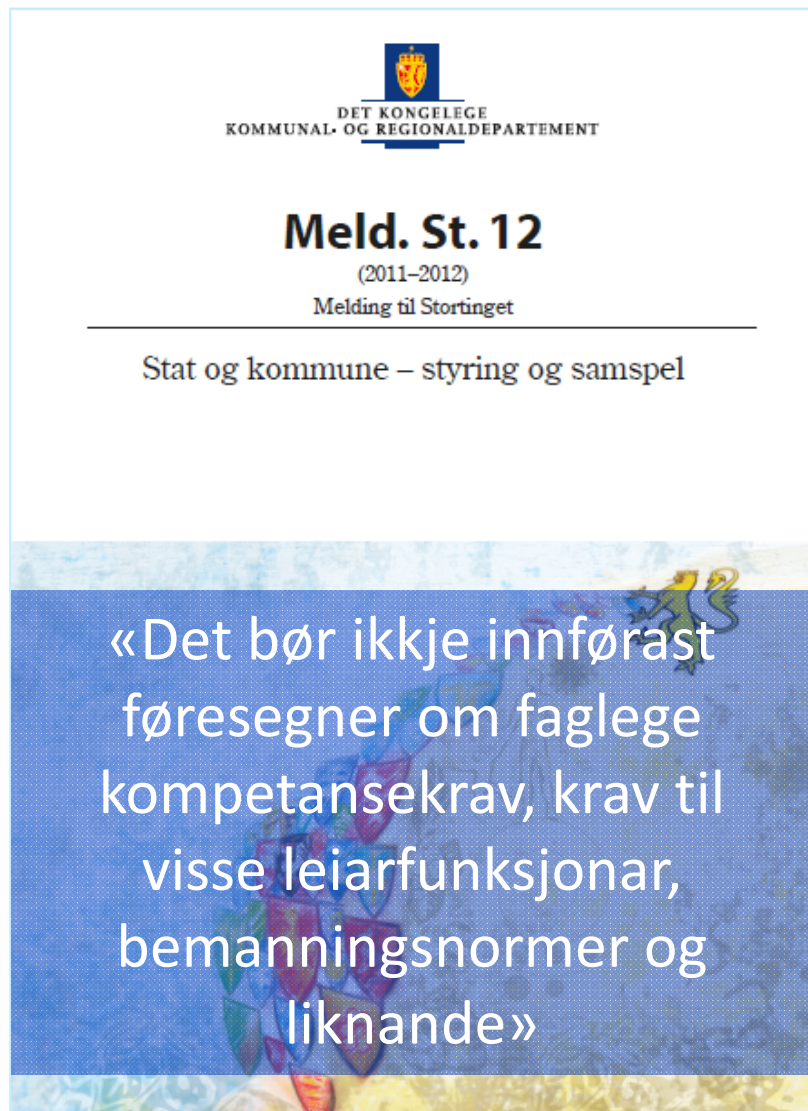
### Utviklingen i BPA



# Økte inntekter, men begrenset handlingsrom for bedre tjenester via frie inntekter



# Sammenheng mellom liv og lære, eller øremerking i ny form?



DET KONGELEGE  
KOMMUNAL OG REGIONALDEPARTEMENT

**Meld. St. 12**  
(2011–2012)  
Melding til Stortinget

Stat og kommune – styring og samspel

«Det bør ikkje innførast føresegner om faglege kompetansekrav, krav til visse leiarfunksjonar, bemanningsnormer og liknande»

- Innføring av bemanningsnorm i barnehage innen 2020. Én voksen pr tre småbarnsplasser og én voksen pr to storbarnsplasser
- Lovproposisjon («blankofullmakt») med forslag om hjemmel til forskriftsfesting av forholdstall mellom tallet på elever og tallet på lærere



# Økt bosetting av flyktninger

- Positivt at boligtilskuddet til kjøp og bygging av boliger foreslås økt til inntil 40%.
- Det foreslås en økning av rammen for boligtilskudd i 2013 med 33,3 mill kr.
  - Et skritt i riktig retning for å løse bosettingsbehovet.  
Rammen bør økes ytterligere skal behovet for 2014 dekkes
- Svært positivt at satsene i integreringstilskuddet foreslås å økes med 250 mill fra 2014. Dette utgjør 4-5 % i tillegg til den årlige lønns og prisjusteringen.

# Økt bosetting av flyktninger

- Kommunene skal bosette flere flyktninger raskere
- Oslo (NTB): Landets kommuner skal i løpet av året tilby bolig til 7.500 flyktninger. Det er 1.300 flere enn i fjor.



# Ny kommunelov må styrke selvstyre



- En helhetlig gjennomgang av kommuneloven for å styrke det kommunale selvstyret er en positiv oppfølging av KS og Stortingets ønske
- **KS forventninger:**
  - Klar rettslig forankring av det kommunale selvstyret
  - Prinsippet om rammestyring bør inn i loven
  - Avklare lovverket rundt kommunal parlamentarisme
  - Tydeliggjøre folkevalgtes vilkår – retter og plikter
  - Endre reglene om statlig klagebehandling av kommunale vedtak

# Innovasjon er underveis

- IKT-utvikling i offentlig sektor må samordnes, og nye modeller for finansiering og organisering må utvikles. IKT er nasjonal infrastruktur, vi trenger en NTP for IKT
- Regjeringen må øke bevilgningen til å fullføre pågående arbeid med meldingsutbredelse i helsesektoren for å effektivisere og kvalitetssikre samhandling i helse- og omsorgssektoren
- Viktig å satse på velferdsteknologi i kommunene, men er bekymret for at det nå bygges opp statlige strukturer som ikke vil få praktisk effekt i kommunene.
- Viktig med videre støtte til arbeid med KommIT-programmet, men forventer at også sektordepartementene bidrar til dette arbeidet

# IKT-utviklingen må samordnes – og det må satses på eHelse

- IKT-utvikling i offentlig sektor må samordnes, og nye modeller for finansiering og organisering må utvikles. IKT er nasjonal infrastruktur, vi trenger en NTP for IKT.
- Rregjeringen må øke bevilgningen til å fullføre pågående arbeid med meldingsutbredelse i helsesektoren for å effektivisere og kvalitetssikre samhandling i helse- og omsorgssektoren
- Viktig å satse på velferdsteknologi i kommunene, men bekymret for at det nå bygges opp statlige strukturer som ikke vil få praktisk effekt i kommunene.
- KS er glad for videre støtte til arbeid med Kommit-programmet, men forventer at også sektordepartementene bidrar til dette arbeidet.