



Velkommen til digital samling om skolemiljø!

Oppvekst- og utdanningsavdelinga

Anita Kristiansen

Nadia von Ahnen

Terje Dypfest



Fylkesmannen i Nordland

– virker til Nordlands beste





Litt praktisk informasjon før vi begynner

- Vi ber deg ha kamera og mikrofon avslått under møtet.
- Du kan stille spørsmål i chatten underveis.
- Når du skal delta i diskusjonsgruppe, gir vi beskjed og du bruker lenken du har fått tilsendt i e-post.
- Det blir ikke opptak av webinarret. Vi legger ut presentasjonen på vår nettside, Kurs og konferanser.
- Dersom du har tekniske vansker med å komme inn i Teams-møtet eller problemer med lyd og bilde, anbefaler vi at du går ut av Teams og gjør et nytt forsøk. Bruk kommentarfeltet dersom det fortsatt er vansker.



Hvorfor tema skolemiljø?

Overordnet del i læreplanverket

- Legge til rette for at alle får oppleve tilhørighet i skole og samfunn.
- Utvikle inkluderende fellesskap som fremmer helse, trivsel og læring for alle.
- Trygge læringsmiljøer utvikles og opprettholdes av tydelige og omsorgsfulle voksne, i samarbeid med elevene.
- Sosial læring og utvikling gjennom arbeid med fagene og i skolehverdagen for øvrig.
- Tverrfaglige temaer som folkehelse og livsmestring, demokrati og medborgerskap.
- Samarbeid mellom hjem og skole.
- Profesjonsfellesskap og skoleutvikling.



Dagens tema

- Barneperspektivet i skolemiljøsaker – holdninger og elevsyn
- Undersøkellesfasen og valg av egnete tiltak
- Skole-hjem-samarbeidet i krevende saker
- Skolens arbeid med særskilt sårbare elever



I løpet av dagen skal du

- Få en økt forståelse av hva barnets rett til å bli hørt i skolemiljøsaker innebærer
- Få innspill som bidrar til at din skole styrker arbeidet i undersøkelsesfasen
- Bli kjent med Utdanningsdirektoratets ressursider for arbeid i skolemiljøsaker
- Fylkesmannen vil dele noen erfaringer vi har gjort i arbeidet med skolemiljøsaker. Du vil også få anledning til å dele egne erfaringer og diskutere med kolleger fra andre skoler/kommuner.



Program for dagen

- 09.00 – 09.15 Velkommen
- Praktisk informasjon og innledning til dagen
- 09.15 – 09.40 Barneperspektivet i skolemiljø saker
- Opplæringsloven § 9 A og barnekonvensjonen
 - Holdninger og elevsyn
 - Gode undersøkelser – treffsikre tiltak
- 09.40 – 10.10 Skole-hjem samarbeid i krevende skolemiljø saker
- Innledning og refleksjon i grupper
- 10.10 – 10.25 Pause
- 10.25 – 10.55 Arbeidet med særskilt sårbare elever
- Innledning og refleksjon i grupper
- 10.55 – 11.25 Aktivitetsplan og valg av tiltak
- Innledning og refleksjon i grupper
- 11.25 – 11.40 Pause
- 11.40 – 12.00 Oppsummering og avslutning

Barneperspektivet i skolemiljø saker



Fylkesmannen i Nordland

— virker til Nordlands beste

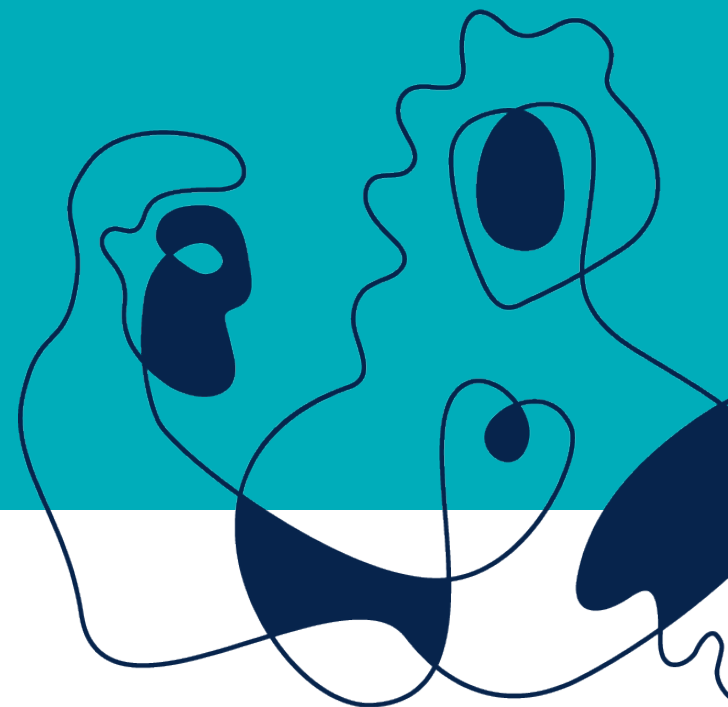
Opplæringsloven § 9 A og barnekonvensjonen

Nadia von Ahnen
Rådgiver i oppvekst- og utdanningsavdelinga



Fylkesmannen i Nordland

— virker til Nordlands beste





Opplæringsloven kapittel 9-A

- Individuell rett til et skolemiljø som fremmer helse, trivsel og læring og gir elevene rett til mer enn et skolemiljø uten krenkelser.
- Det er elevenes subjektive opplevelse av skolemiljøet som skal legges til grunn.
- **§ 9A-4:** Skolen har 5 delplikter:
 - Plikten til å *følge med, gripe inn, varsle, undersøke og plikten til å sette inn tiltak.*
 - Alle involverte elever skal bli hørt.
 - Barnets beste skal være et grunnleggende hensyn.
 - Dokumentasjonsplikt – «Skolen skal dokumentere kva som blir gjort for å oppfylle aktivitetsplikta etter første til femte ledd».
- **§ 9 A-5:** Skjerpet aktivitetsplikt dersom en ansatt på skolen krenker en elev. Rektor **skal** varsle skoleeier.



Barnets beste - barnekonvensjonen art. 3

- Barnekonvensjonen gjelder som norsk lov, og ved eventuell motstrid skal barnekonvensjonen gå foran.
- **Barnets beste:**
 - En rettighet, et grunnleggende hensyn og en saksbehandlingsregel.
 - Dersom barnets beste ikke er vurdert, utgjør dette en saksbehandlingsfeil.
- De tre V'ene i barnets beste vurderingen:
 - Vurdere - Skolen skal vurdere hva som er barnets beste i saken.
 - Vekte - Hensynet opp mot andre hensyn og avgjøre hvilken betydning barnets beste skal ha i saken.
 - Vise - Skolen må dokumentere innholdet i barnets beste-vurderingen.



Retten til å bli hørt – barnekonvensjonen art. 12

- Elven har en selvstendig rett til å bli hørt.
- Utgangspunktet er at barnet skal høres direkte.
- Barnekonvensjonen art. 12. første ledd:
«Partene skal garantere et barn som er i stand til å danne seg egne synspunkter, retten til fritt å gi uttrykk for disse synspunkter i alle forhold som vedrører barnet, og tillegge barnets synspunkter behørig vekt i samsvar med dets alder og moden-het.
- Elevmedvirkning er et viktig forebyggende tiltak.
- § 9 A-8: *«Elevane skal få ta del i planlegginga og gjennomføringa av arbeidet for eit trygt og godt skolemiljø».*
- Udir.no: <https://www.udir.no/laring-og-trivsel/skolemiljo/tiltak-skolemiljo/skolemiljotiltak-ledelse/#elevmedvirkning>



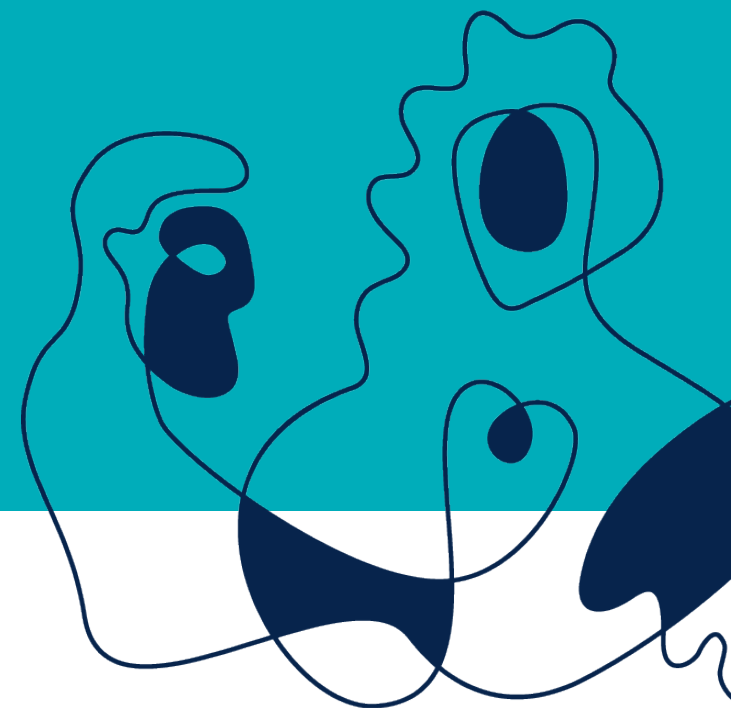
Holdninger og elevsyn

Terje Dypfest – seniorrådgiver Oppvekst- og
utdanningsavdelinga



Fylkesmannen i Nordland

– virker til Nordlands beste



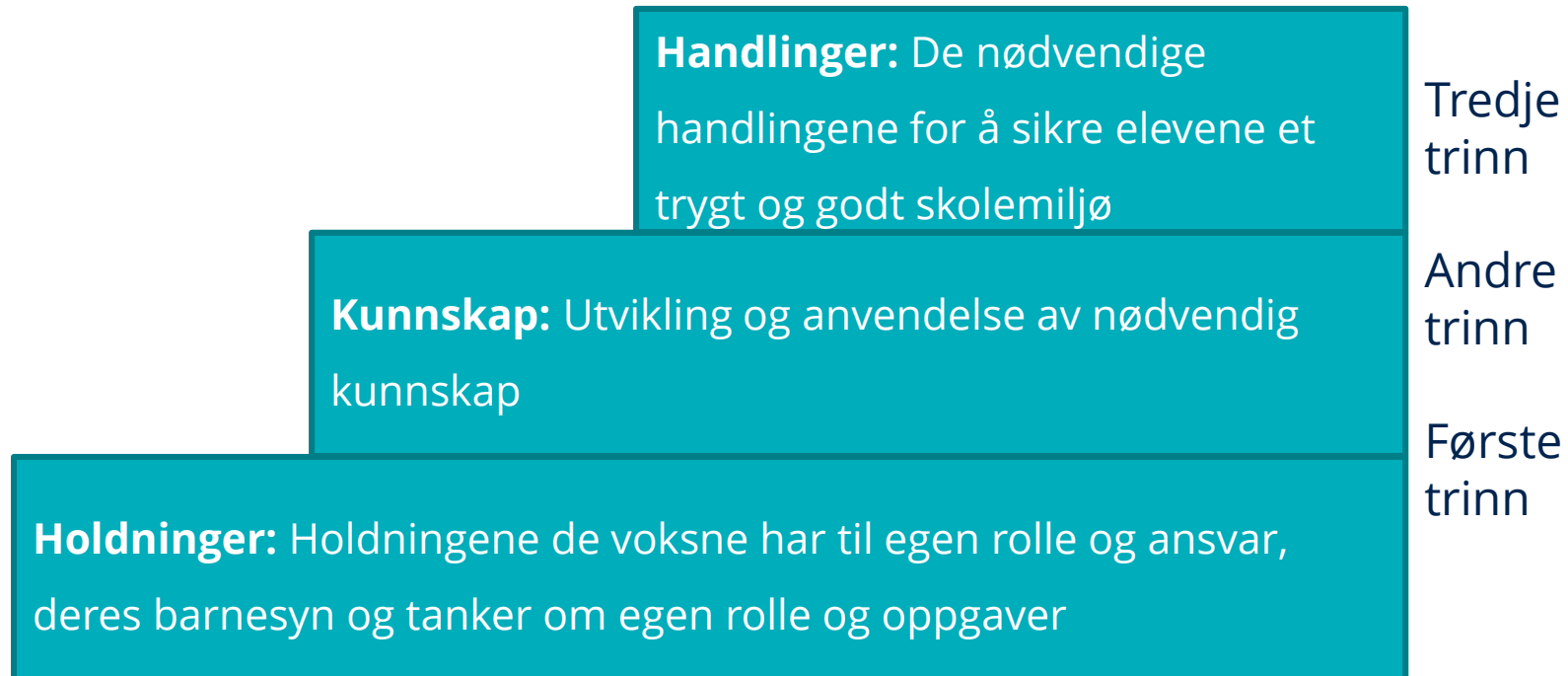


I Prop 217 L (2016-2017) kan vi lese:

«De ansatte må også være bevisst på at barn og unge viser sin utrygghet, frustrasjon, mistriivsel o.l. på ulike måter og med ulike uttrykksformer. Både utadvendt og innadvendt, aggressiv eller passiv, grenseløs eller avvisende og isolerende væremåte kan være signaler som tilsier at elevens situasjon skal undersøkes nærmere. Det kan også være endringer i det sosiale samspillet mellom elevene eller i klassemiljøet som gir mistanke om eller kjennskap til at skolemiljøet ikke er trygt og godt.»



«Trappa» (Ingrid Lund)





«Trappa» (Ingrid Lund)



– virker til Nordlands beste



Holdninger og elevsyn

VÅRT ELEVSYN:

- Hver enkelt elev skal oppleve å bli sett og bli tatt på alvor.
- Forholdet mellom de voksne og eleven skal være preget av likeverd, selv om man ikke er likestilte i det daglige arbeidet. Elevene skal oppleve å bli behandlet med respekt både av de voksne og av hverandre.
- Hellen skole ser elevene som kompetente, utforskende og meningsøkende mennesker. Elevene våre skal oppleve mestring og medvirkning, samtidig som det blir stilt krav til dem.
- (Hellen skole, Bergen kommune - <https://www.bergen.kommune.no/omkommunen/avdelinger/hellen-skole/om-skolen/skolens-planer/skolens-pedagogiske-plattform>)



Holdninger og elevsyn

VÅRT ELEVSYN:

- Hver enkelt elev skal oppleve å bli sett og bli tatt på alvor.
- Forholdet mellom de voksne og eleven skal være preget av likeverd, selv om man ikke er likestilte i det daglige arbeidet. Elevene skal oppleve å bli behandlet med respekt både av de voksne og av hverandre.
- Hellen skole ser elevene som kompetente, utforskende og meningsseekende mennesker. Elevene våre skal oppleve mestring og medvirkning, samtidig som det blir stilt krav til dem.

(Hellen skole, Bergen kommune)



Holdninger og elevsyn

VÅRT ELEVSYN:

- Hver enkelt elev skal oppleve å bli sett og bli tatt på alvor.
- Forholdet mellom de voksne og eleven skal være preget av likeverd, selv om man ikke er likestilte i det daglige arbeidet. Elevene skal oppleve å bli behandlet med respekt både av de voksne og av hverandre.
- Hellen skole ser elevene som kompetente, utforskende og meningsøkende mennesker. Elevene våre skal oppleve mestring og medvirkning, samtidig som det blir stilt krav til dem.

(Hellen skole, Bergen kommune)



Holdninger og elevsyn

VÅRT ELEVSYN:

- Hver enkelt elev skal oppleve å bli sett og bli tatt på alvor.
- Forholdet mellom de voksne og eleven skal være preget av likeverd, selv om man ikke er likestilte i det daglige arbeidet. Elevene skal oppleve å bli behandlet med respekt både av de voksne og av hverandre.
- Hellen skole ser elevene som kompetente, utforskende og meningssøkende mennesker. Elevene våre skal oppleve mestring og medvirkning, samtidig som det blir stilt krav til dem.

(Hellen skole, Bergen kommune)



Holdninger og elevsyn

VÅRT ELEVSYN:

- Hver enkelt elev skal oppleve å bli sett og bli tatt på alvor.
- Forholdet mellom de voksne og eleven skal være preget av likeverd, selv om man ikke er likestilte i det daglige arbeidet. Elevene skal oppleve å bli behandlet med respekt både av de voksne og av hverandre.
- Hellen skole ser elevene som kompetente, utforskende og meningssøkende mennesker. Elevene våre skal oppleve mestring og medvirkning, samtidig som det blir stilt krav til dem.

(Hellen skole, Bergen kommune)



Hvordan ser dette ut i praksis?

- Eleven som nekter å ta frem mattebøkene
- Eleven som alltid skal bestemme når h*n leker med de andre ute
- Eleven som sier han hater skolen
- Eleven som eksploderer når h*n blir bedt om å gjøre noe
- Eleven som klager på bråk i klasserommet, også når det er god arbeidsro
- Eleven som somler når h*n skal ut til friminutt, og når h*n skal inn igjen
- Eleven som ødelegger leken og sier at h*n blir utestengt
- Eleven som alltid svarer «ja, men det var h*n som begynte»



Mistanke om eller kjennskap til...

- Når får skolen *mistanke* om at en elev ikke har et trygt og godt skolemiljø som fremmer helse, trivsel og læring?
 - Verbale og non-verbale uttrykk
 - Husk: Lav terskel for mistanke
- De ansattes ansvar og oppgaver: Å følge årvåkent med og varsle rektor
- Hvis skolen ikke *får mistanke eller kjennskap* til at elever ikke har et trygt og godt skolemiljø er det kanskje ikke tilstrekkelig å repetere §9A-4. Det kan også være nødvendig å se på holdningene til de ansatte voksne.



Oppsummert

- Skolene har uten unntak et positivt elevsyn
- Elever, foreldre og andre har forventninger til skolen. Mange av disse springer ut fra det skolen selv skriver om elevsyn, verdigrunnlag eller felles plattform
- Likevel ser vi at det er elever som ikke blir møtt slik skolen har beskrevet.
- Hvilke hindringer finnes i din skole for at alle – og særlig de som trenger det mest – blir møtt slik dere beskriver det?
- Hvilken rolle spiller holdningene de voksne har til egen rolle og ansvar, deres elevsyn og tanker om egen rolle og oppgaver?

Undersøkelsesfasen

Du er her: [Forside](#) - [Læring og trivsel](#) - [Skolemiljø](#) - [Tiltak i skolemiljøer](#) - [Undersøke](#)

Skolemiljøtiltak - undersøke

Sist endret: 29.01.2019 [Last ned som PDF](#) [Skriv ut](#)

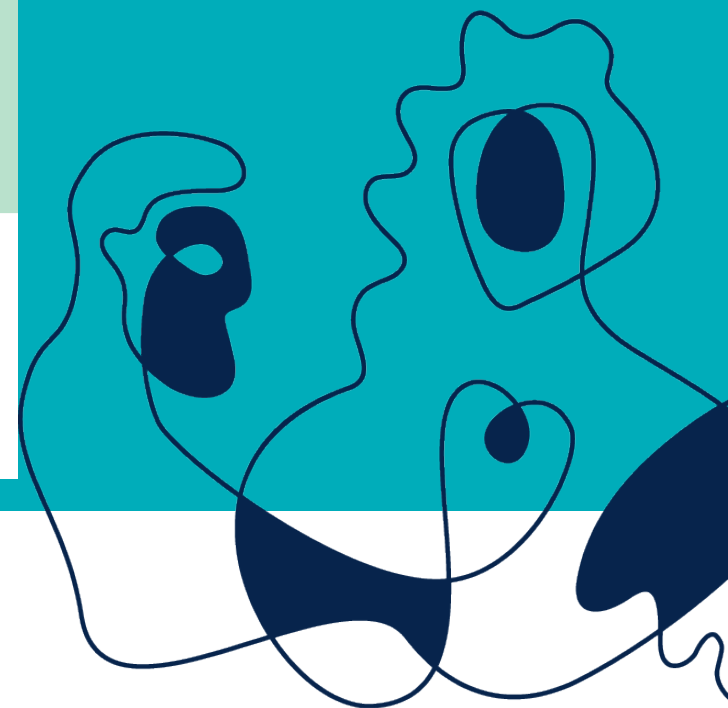
Viktige hensyn

- Undersøkelser som grunnlag for tiltak
- Sosiale dynamikker, kultur og språk
- Skjerpet ansvar for elever med særskilt sårbarhet



Fylkesmannen i Nordland

— virker til Nordlands beste





Undersøkellesfasen

- Elevenes subjektive opplevelse
- Fakta om situasjonen
- Faktorer i skole- og klasse miljøet som kan bidra til at eleven ikke har det trygt og godt

Udir.no: <https://www.udir.no/laring-og-trivsel/skolemiljo/tiltak-skolemiljo/skolemiljotiltak-undersoke/#>



Hvordan undersøke?

- Snakke med den som blir krenket, medelever, foreldre, ansatte
- Observere – se etter noe med en særlig oppmerksomhet
 - Systematiske observasjoner - utvalgte handlinger, aktiviteter eller situasjoner man skal observere
 - Usystematiske observasjoner - ikke planlagt tidspunkt, kontekst eller innhold
Observasjonene bør loggføres.
- Bruke kartleggingsverktøy for å kartlegge miljøet i klassen, på trinnet eller skolen



Elevens subjektive opplevelse – samtale

- Ikke bagatellisere eller på andre måter avvise
- Hva ligger bak?
- Hvilke forventninger har elevene til skolens ansatte – betydningen av tillit
- Ja, men...
- Ikke tilstrekkelig grunnlag for tiltak

<https://www.udir.no/laring-og-trivsel/skolemiljo/tiltak-skolemiljo/skolemiljotiltak-undersoke/#samtaler-med-elever>



Fakta om situasjonen

- Hva er det egentlig som skjer?
- Flere kilder: Lærere, medelever og foreldre
- Systematiske observasjoner – overgangssituasjoner, blindsoner
- Usystematiske observasjoner – hverdagshendelser, blikk
 - Husk å loggføre observasjonene
- Dynamikker i skole- og klassemiljøet



Faktorer i skole- og klassemiljøet som kan bidra til at eleven ikke har det trygt og godt

- Hvordan ser de sosiale hierarkiene ut?
- Hva defineres som «kult», «normalt» og «unormalt» i klassen?
- Hva er det som fungerer godt i klassemiljøet?
- Hvilke utfordringer finnes?
- Kan det være utfordringer dere ikke har avdekket?



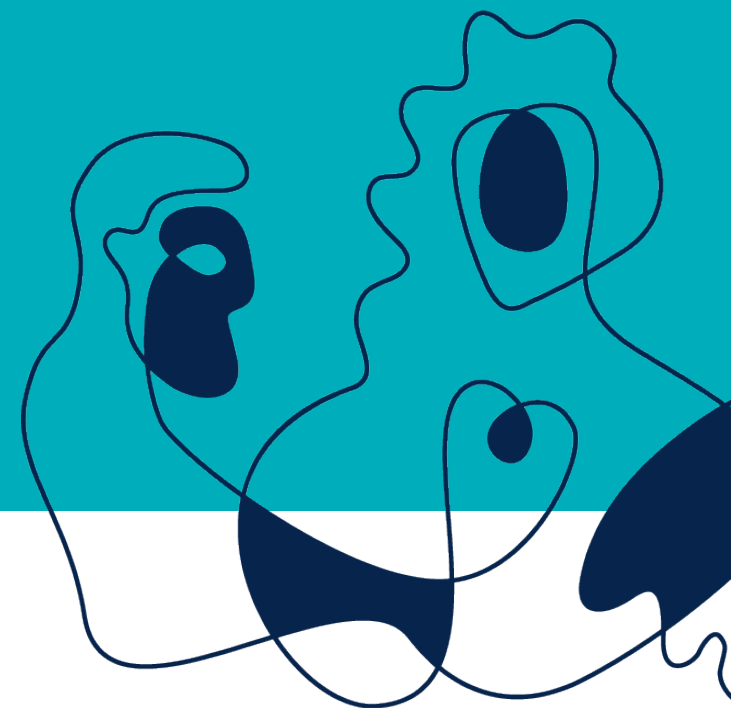
Oppsummering

- Lytt og få tak i elevens opplevelse uten å bagatellisere eller trekke elevens uttalelser i tvil. Få tak i detaljer om situasjonene som gjør det vanskelig for eleven
- Samle informasjon fra andre elever, lærere og andre ansatte og foreldre, for å få tak i hva de faktiske forholdene er
- Undersøk om det er faktorer i klassen, på trinnet eller på skolen som kan bidra til at eleven ikke har det trygt og godt: Hierarkier, dynamikker og om det er noe som i gruppa/på skolen som ikke fungerer godt. Er det forhold knyttet til hvordan de voksne utøver sine roller?



Skole-hjem samarbeid i krevende skolemiljø saker

Anita Kristiansen
Seniorrådgiver i oppvekst- og utdanningsavdelinga



Fylkesmannen i Nordland

— virker til Nordlands beste



Overordnet del 3.3 - Samarbeid mellom skole og hjem

Opplæringen skal skje i samarbeid og forståelse med hjemmet, og samarbeidet skal bidra til å styrke elevenes læring og utvikling.



Forskning viser at et godt samarbeid gir eleven:

- Bedre læringsutbytte
- Bedre selvregulering
- Bedre trivsel
- Færre atferdsproblemer
- Mindre fravær
- Gode relasjoner til medelever og lærere
- Bedre arbeidsvaner
- En mer positiv holdning til skolen
- Bedre leksevaner og arbeidsinnsats, høyere ambisjoner om utdanning.



Bedre føre var enn etter snar

- Refleksjon over egen **skolekultur** for skole-hjem-samarbeid. Skoleledelsen er rollemodeller og avgjørende for hvilke verdier, normer og oppfatninger som utvikles blant de ansatte på skolen.
- Skoler som generelt har et godt læringsmiljø, er gjerne preget av gode samarbeidsrelasjoner på flere plan (Hattie, 2009). Disse skolene har et åpent klima og er fleksible i møte med elever og foreldre.
- Planlegge for et godt skole-hjem-samarbeid i fredstid. Avklare hva som skal være felles mål, gjensidig forpliktelse og medvirkning. Den enkelte lærer må ha et bevisst forhold til hvordan en **langtidsplan for foreldresamarbeid** forplikter han eller henne.
- Viktig å avklare hvilke **forventninger** skolen har til foreldrene, og hvilke forventninger foreldrene har til skolen.



Hvem har ansvaret for samarbeidet?

- En god og tillitsfull dialog mellom hjem og skole er et gjensidig ansvar, men det er dere som jobber i skolen som har det overordnede ansvaret for å **ta initiativet og legge til rette for samarbeid.**
- Skolen må ha som utgangspunkt at alle foreldre er **en ressurs som har nyttig informasjon om eleven og elevens liv**, og jobbe systematisk for et godt samarbeid med hjemmet.



Når det lugger i relasjoner - våre erfaringer

- Elev og foreldre opplever at de ansatte ved skolen ikke lytter til dem og at de ikke blir tatt på alvor (bagatellisering). De blir ikke forstått og tatt hensyn til.
- Konflikt om hvem som har den riktige virkelighetsoppfatningen.
- Skolen tar ikke tak i problemet tidlig nok og gjør ikke nok for å hjelpe eleven.
- Brudd på følge med-plikten, undersøkelsesplikten og tiltaksplikten.
- Ansatte ved skolen opplever at foreldrene stiller urealistiske krav og at de ikke tar hensyn til at det er flere elever på skolen.
- Skolen kommuniserer ikke tydelig hva de vil gjøre.
- Avmakt og tillitsbrudd gjør at partene går i forsvarsposisjon og skyttergravskrig. Viktig tid blir brukt på å grave i historien og lete etter syndebukker.



8 strategier (Thomas Nordahl)

1. Lytt til foreldrene.
2. Ikke avis kritikk.
3. Ha fokus på framtiden.
4. Vis muligheter for endring og løsninger.
5. Gå ikke i forsvar.
6. Lag avtaler og følg opp.
7. Informer foreldrene om skolens oppgaver og mandat.
8. Unngå bruk av maktstrategier.



Oppsummert

- Barn og unges viktigste arenaer for utvikling er hjemme og på skolen.
- Det er skolen som den profesjonelle parten i samarbeidet som må ta ansvar for å avklare hva skole-hjem-samarbeidet innebærer, etablere og vedlikeholde kontakten med foreldrene og finne fram til strategier som passer for den enkelte familie.
- Målet med samarbeidet er at begge parter støtter barn og unge, slik at de får et best mulig læringsutbytte og støtte til sin egen utviklingsprosess.



Dagens case

Hanna går i 6.klasse. Hanna har ADHD og får oppfølging fra BUP. Mor ringer rektor og sier at Hanna har blitt utestengt av jentegjengen i klassen siden 3. klasse, og hun har ingen venner på skolen. De andre jentene overser Hanna, de ler av henne og baksnakker henne. En annen jente i klassen har fortalt Hanna dette. Hanna har fått mye fravær, klager over vondt i magen og vil ikke gå på skolen. Hanna har sagt fra til kontaktlæreren, men både Hanna og mor opplever at skolen ikke tar tak i dette. Det skjer jo ingen ting! Hanna orker ikke snakke med de voksne på skolen lenger for det nytter ikke. Lærerne har sagt at Hanna må tenke over hvordan hun selv er. Hanna kan være voldsom i lek med andre og er ingen god lagspiller. Dersom Hanna forandrer væremåte, sier lærerne at hun sikkert vil få innpass i jentegruppa.



Refleksjon i grupper til kl.10:10

Refleksjonsoppgave

Ta utgangspunkt i case om Hanna som du fikk tilsendt med møteinnkallingen.

- 1) Hva bør rektor formidle til mor i samtalen?
- 2) Hva kan skolen gjøre for å styrke samarbeidet med mor?



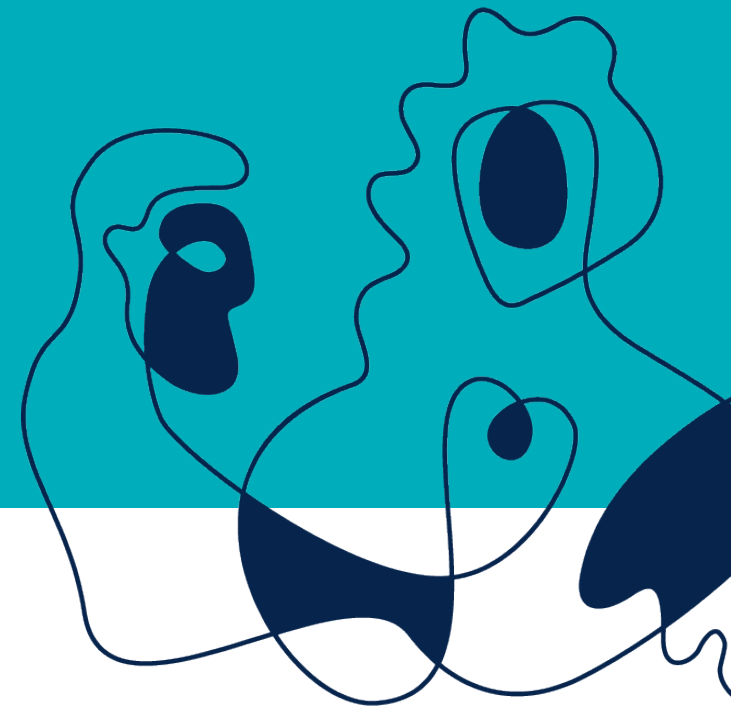
Arbeidet med særskilt sårbare elever

Nadia von Ahnen
Rådgiver i oppvekst- og utdanningsavdelinga



Fylkesmannen i Nordland

— virker til Nordlands beste





Skolens skjerpede ansvar

- Skolen har et skjerpet ansvar for å ivareta elever med en særskilt sårbarhet.
- Større risiko for å bli utsatt for mobbing og andre krenkelses.
- Sårbarhet kan være knyttet til for eksempel elevens religion, seksuelle orientering, funksjonsevne, at eleven har atferdsvansker eller forhold ved elevens familie og hjemmesituasjon. Tidligere krenkelses.
- Vi vurderer om en elev er særskilt sårbar i vår saksbehandling.
- Sårbarhetsfaktorene blir forsterket hvis eleven ikke har det trygt og godt på skolen.
- Et godt læringsmiljø vil beskytte mot økt sårbarhet blant elevene.



Særskilt sårbarhet

- Skolen må gjenkjenne og forstå – ikke gjør sårbarhet til en stigmatiserende personlighets-karakteristikk.
- Elevens sårbarhet – betydning for hvilke tiltak skolen setter inn.
- Skolens holdninger – viktig for skolens arbeid med særskilt sårbare elever.
- Voksne som bagatelliserer elevens opplevelser, kan oppleves som krenkende av elever med særskilt sårbarhet.
- For elevene som er særskilt sårbare, og der det er risikofaktorer til stede i elevens liv, hjemme og/eller på skolen, er det spesielt viktig med et godt skole-hjem samarbeid.

Udir.no: <https://www.udir.no/laring-og-trivsel/skolemiljo/tiltak-skolemiljo/skolemiljotiltak-elever-med-sarskilt-sarbarhet/>



Dagens case

Hanna går i 6.klasse. Hanna har ADHD og får oppfølging fra BUP. Mor ringer rektor og sier at Hanna har blitt utestengt av jentegjengen i klassen siden 3. klasse, og hun har ingen venner på skolen. De andre jentene overser Hanna, de ler av henne og baksnakker henne. En annen jente i klassen har fortalt Hanna dette. Hanna har fått mye fravær, klager over vondt i magen og vil ikke gå på skolen. Hanna har sagt fra til kontaktlæreren, men både Hanna og mor opplever at skolen ikke tar tak i dette. Det skjer jo ingen ting! Hanna orker ikke snakke med de voksne på skolen lenger for det nytter ikke. Lærerne har sagt at Hanna må tenke over hvordan hun selv er. Hanna kan være voldsom i lek med andre og er ingen god lagspiller. Dersom Hanna forandrer væremåte, sier lærerne at hun sikkert vil få innpass i jentegruppa.



Refleksjon i grupper til kl.10:55

Bruk lenken du fikk tilsendt for å komme til diskusjonsrommet.

Refleksjonsoppgave

Ta utgangspunkt i case om Hanna som du fikk tilsendt med møteinnkallingen.

- 1) Hva blir særlig viktig i din kontakt med Hanna fremover?
- 2) Hvordan fanger din skole opp elever med særskilt sårbarhet?

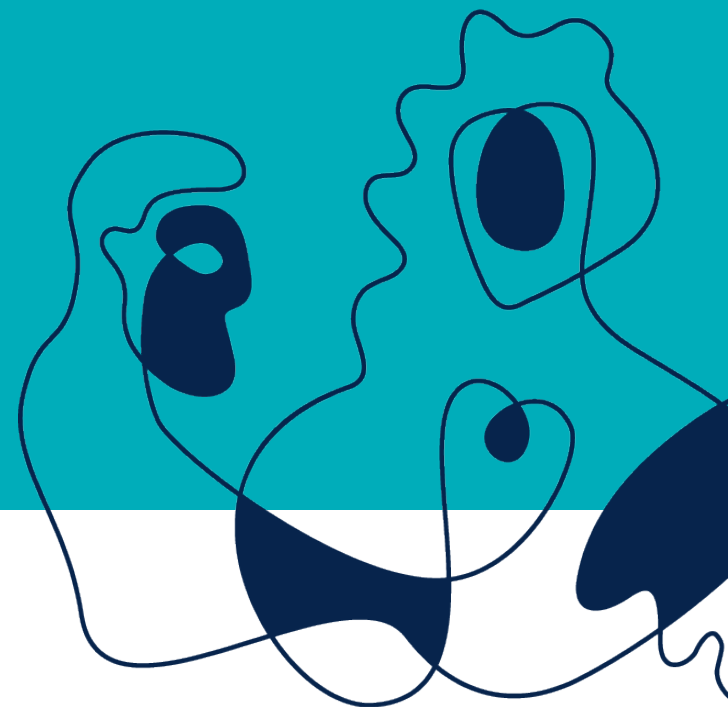
Aktivitetsplan og valg av tiltak

Terje Dypfest
Seniorrådgiver i oppvekst- og utdanningsavdelinga



Fylkesmannen i Nordland

— virker til Nordlands beste





Aktivitetsplanens innhold

- Hva er problemet/problemene?
- Hvilke tiltak skal skolen sette i gang?
- Når skal tiltakene gjennomføres?
- Hvem har ansvaret for å gjennomføre tiltakene?
- Når skal tiltakene evalueres?



Konkrete problemer → konkrete tiltak

- Beskriv hvert enkelt problem som er kommet frem i undersøkelsene
- Beskriv problemet så konkret som mulig
- Ta med hvor og hvordan krenkelsene skjer, hva som blir sagt og gjort og hvem som er involvert



Tiltak som er egnete og tilstrekkelige

- Operasjonalisert – konkrete oppgaver og ansvar til de voksne
- Forebyggende eller proaktive, heller enn reaktive
- Tilpasset de faktiske forholdene
- Ivaretar også andre involverte elever
- Rettet mot eleven(e) som krenker, men ikke være straff
- Tiltak må kunne evalueres og være tidsavgrenset



Eksempel på aktivitetsplan

Problem	Tiltak	Tidsrom	Ansvar	Evaluering
Geir har ingen å leke sammen med i klassen	Lekegruppe (Geir, Ivan og Else)	Uke 40-41 – alle frimin.	Hanne	Fredag uke 41
	Samarbeidsøvelser med god voksenstøtte	Uke 40, man, tir, tor	Stein	Fredag uke 40
	Par/smågruppearbeid med god voksenstøtte	Uke 41-42, alle timer	Alle faglærere	Fredag uke 41 og uke 42
	Forberede Geir før lekegruppe/øvelser/gruppearbeid	Uke 41-42	Hanne (kontaktlærer)	Fredag uke 41 og uke 42



Dagens case

Hanna går i 6.klasse. Hanna har ADHD og får oppfølging fra BUP. Mor ringer rektor og sier at Hanna har blitt utestengt av jentegjengen i klassen siden 3. klasse, og hun har ingen venner på skolen. De andre jentene overser Hanna, de ler av henne og baksnakker henne. En annen jente i klassen har fortalt Hanna dette. Hanna har fått mye fravær, klager over vondt i magen og vil ikke gå på skolen. Hanna har sagt fra til kontaktlæreren, men både Hanna og mor opplever at skolen ikke tar tak i dette. Det skjer jo ingen ting! Hanna orker ikke snakke med de voksne på skolen lenger for det nytter ikke. Lærerne har sagt at Hanna må tenke over hvordan hun selv er. Hanna kan være voldsom i lek med andre og er ingen god lagspiller. Dersom Hanna forandrer væremåte, sier lærerne at hun sikkert vil få innpass i jentegruppa.



Refleksjon i grupper til kl.11:25

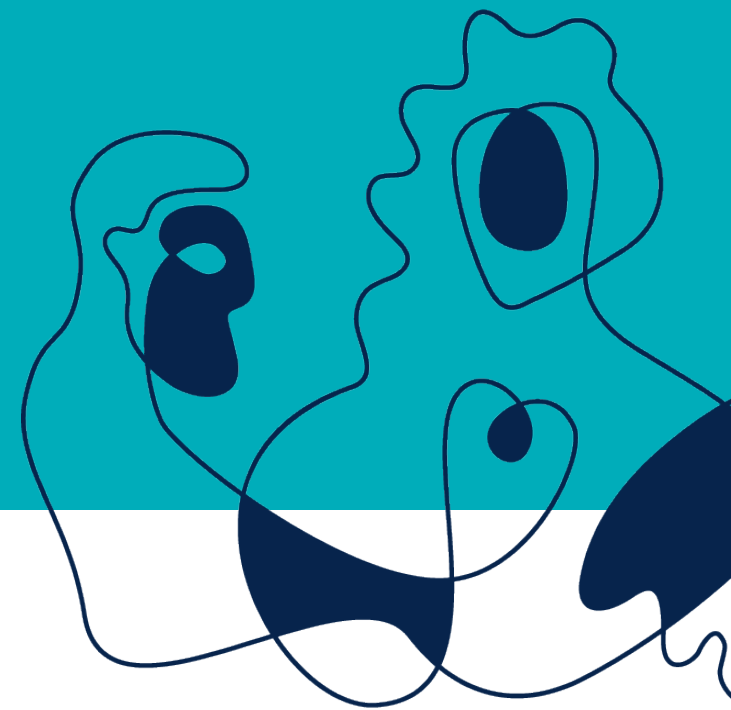
Bruk lenken du fikk tilsendt for å komme til diskusjonsrommet

Refleksjonsoppgaver:

1. Hva bør skolen gjøre for å undersøke saken?
2. Hva kan være aktuelle tiltak? (Ta utgangspunkt i at dere ikke får mer informasjon enn casen gir)



Oppsummering og avslutning



Fylkesmannen i Nordland

— virker til Nordlands beste

Takk for i dag!

Ta gjerne kontakt med oss om du har spørsmål eller ønsker veiledning (tlf. 75 53 15 00)

Terje Dypfest: tedyp@fylkesmannen.no

Nadia von Ahnen: navah@fylkesmannen.no

Anita Kristiansen: fmnoakr@fylkesmannen.no



Fylkesmannen i Nordland

Facebook [FylkesmannenNO](#)

Twitter [FMNordland](#) #fmno

Nettside fylkesmannen.no/nordland