

**UiT**

**NORGES  
ARKTISKE  
UNIVERSITET**

# Effekten av tidlig innsats - Ungdom i risiko

---

Henriette Kyrrestad Strøm  
Bodø, 29.03.17

RKBU Nord  
UiT Norges Arktiske Universitet



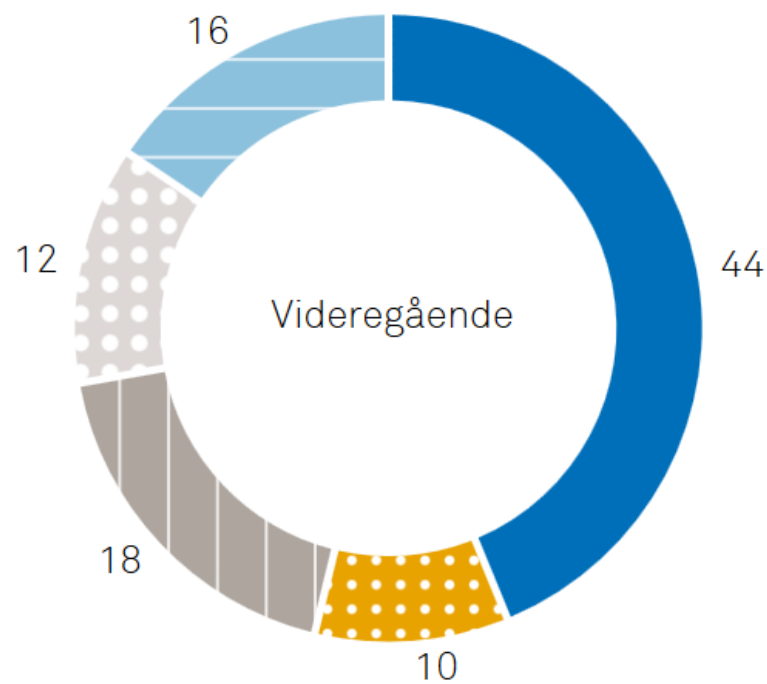
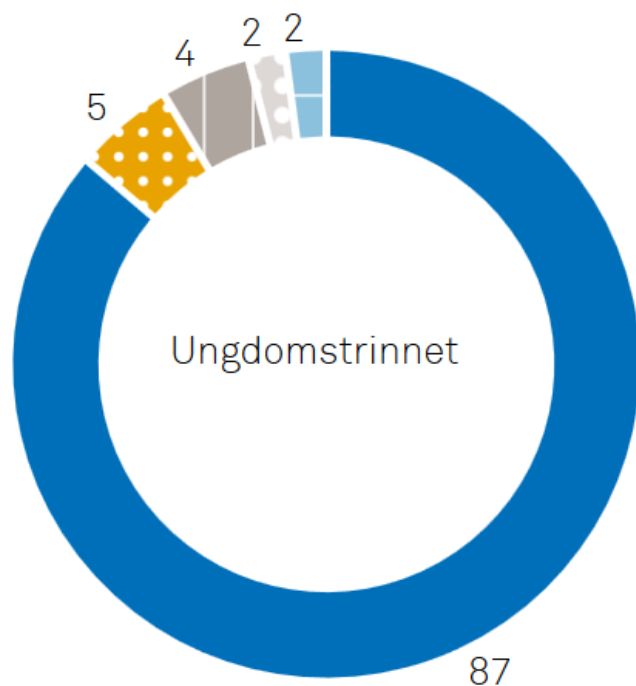
# Hvem er ungdom i risiko?

---



## Hvor mange gange siste år har ungdom drukket så mye at de har følt seg tydelig beruset?

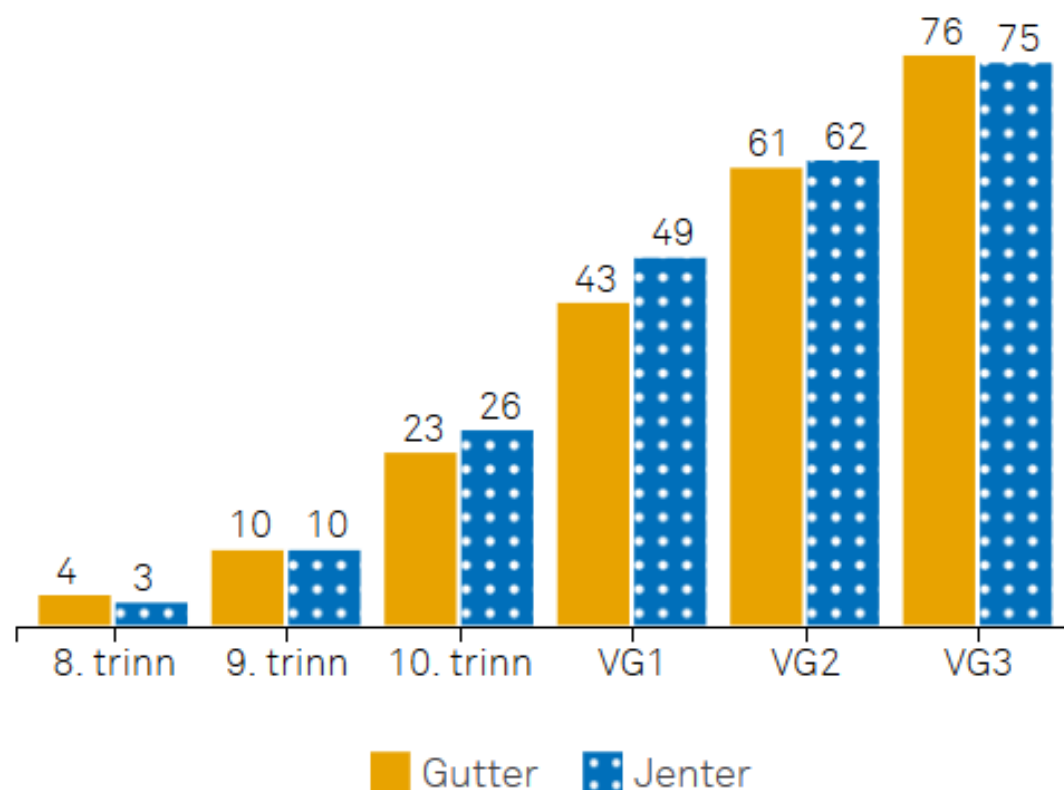
Prosentandel av ungdomsskoleelever og elever i videregående over hele landet



■ Ingen ganger ■ 1 gang ■ 2-5 ganger ■ 6-10 ganger ■ 11 ganger eller mer

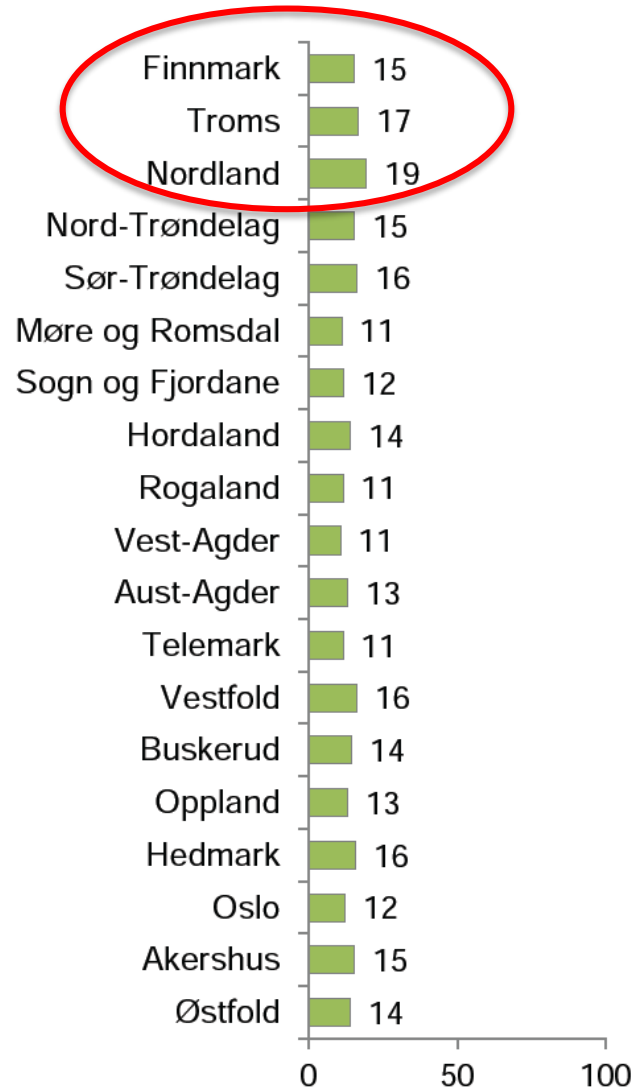
## Hvor mange har vært beruset på alkohol?

Prosentandel av gutter og jenter på ulike klassetrinn



# Andel som har vært tydelig beruset siste år

## Fylker



# Ungdom og farlig fyll

---

Det er ikke tidlig alkohol debut som er en risiko i seg selv, men det å drikke seg full er en risiko for problematferd:

- Røyker oftere sigaretter
- Bruker oftere cannabis
- Pådrar seg flere skader gjennom ulykker
- Havner oftere i slåsskamp
- Dårligere skoleprestasjoner



# Risiko og konsekvenser

---

Bruk av illegale rusmidler

Skader

Havner lettere i slåsskamper

Ubeskyttet sex

Tenårings graviditeter

Trafikkulykker

Kriminalitet

Selvmordsforsøk

Dårlige skoleprestasjoner



# Mobbing

---





# Konsekvenser av mobbing

---

Barn og unge som har blitt mobbet eller mobber har høyere risiko for helseproblemer som voksne enn andre (Sigurdson, Wallander & Sund, 2014).

Barna som sliter mest er de som både plager og blir plaget av andre over lang tid.

Forskning viser at mobbing påvirker barns fysiske og psykiske helse, og deres sosiale og akademiske funksjonalitet (Idsøe, 2015).



# PIN-STUDIEN

- om psykisk helse, internett og nettmobbing blant ungdom

Prosjektet er en epidemiologisk studie av sammenhengene mellom psykisk helse og velferd blant ungdomsskoleelever i forhold til mobbing, nettmobbing, internett-avhengighet og internett bruk.

2,237 ungdomsskoleelever fra Nordland, Troms og Finnmark har deltatt i PIN-studien.



Nettside:

[www.uit.no/pinstudien](http://www.uit.no/pinstudien)

# PIN-studien

-om psykisk helse, internett og nettmobbing blant ungdom

Prosjektet er en del av et større internasjonalt samarbeid som heter:

***“Adolescent health in a digital world: Associations of well-being, mental health and help-seeking with risk behaviors”.***

Tilsvarende spørreundersøkelse som brukes i PIN-studien utføres også i Japan, Kina, Hong Kong, Singapore, Litauen, Hellas, Israel, Finland, Island, Thailand og Indonesia.



UiT / NORGES ARKTISKE  
UNIVERSITET



Turun yliopisto  
University of Turku



# PIN-studien

-om psykisk helse, internett og nettmobbing blant ungdom

## Nordland fylke:

Ungdomsskoleelever fra: Alstadhaug, Bodø, Brønnøy, Dønna, Evenes, Gildeskål, Hadsel, Hamarøy, Lurøy, Nesna, Rana, Saltdal, Sortland, Sørfold, Vefsn og Vågan ( $N = 1,674$ ).



# Mobbing blant ungdomsskoleelever i Nordland

---

89 % har aldri blitt mobbet siste seks måneder.

7 % har blitt mobbet mindre enn én gang i uka.

3 % har blitt mobbet mer enn én gang i uka.

96 % har aldri mobbet andre siste seks måneder.

3 % har mobbet andre mindre enn én gang i uka.

1 % har mobbet andre mer enn én gang i uka.



# Nettmobbing blant ungdomsskoleelever i Nordland

---

88 % har aldri blitt mobbet på nett siste seks måneder.

9 % har blitt mobbet på nett mindre enn én gang i uka.

3 % har blitt mobbet på nett mer enn én gang i uka.

96 % har aldri mobbet andre på nett siste seks måneder.

3 % har mobbet andre på nett mindre enn én gang i uka.

1 % har mobbet andre på nett mer enn én gang i uka.



**PIN-studien**

-om psykisk helse, internett og nettmobbing blant ungdom

# Opplevd skolemiljø blant ungdomsskoleelever i Nordland

---

90 % føler seg ofte eller nesten alltid trygg på skolen.

6 % føler seg av og til trygg på skolen.

4 % føler seg nesten aldri trygg på skolen.



**PIN-studien**

-om psykisk helse, internett og nettmobbing blant ungdom

# Ugyldig skolefravær blant ungdomsskoleelever i Nordland

---

89 % hadde ingen ugyldige fraværsdager.

9 % hadde 1-4 ugyldige fraværsdager siste tre måneder.

2 % hadde 5 eller flere ugyldige fraværsdager siste tre måneder.

**PIN-studien**

-om psykisk helse, internett og nettmobbing blant ungdom





# Alkoholbruk blant ungdomsskoleelever i Nordland

---

75 % har aldri drukket minst ett glass alkohol.

25 % har drukket minst ett glass alkohol.

37 % har ikke drukket siste tre måneder.

27 % har drukket minst ett glass alkohol én gang siste tre måneder.

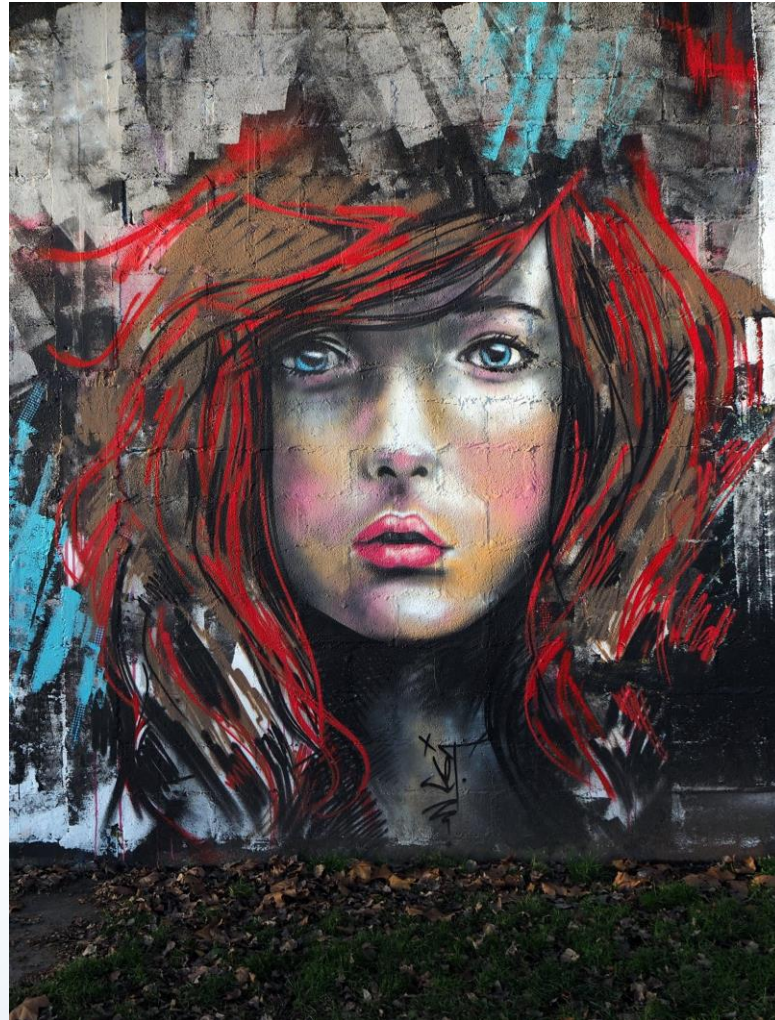
15 % har drukket minst ett glass alkohol 2-3 ganger siste tre måneder.

21 % har drukket minst ett glass alkohol 4 ganger eller mer siste tre måneder.



# Så hvem er i risiko?

---



# Risikoprofiler

---



Ugunstige oppvekstforhold

Sviktende foreldreomsorg

Tidlige tilpasningsvansker

Svak fungering i skolen

Psykiske problemer

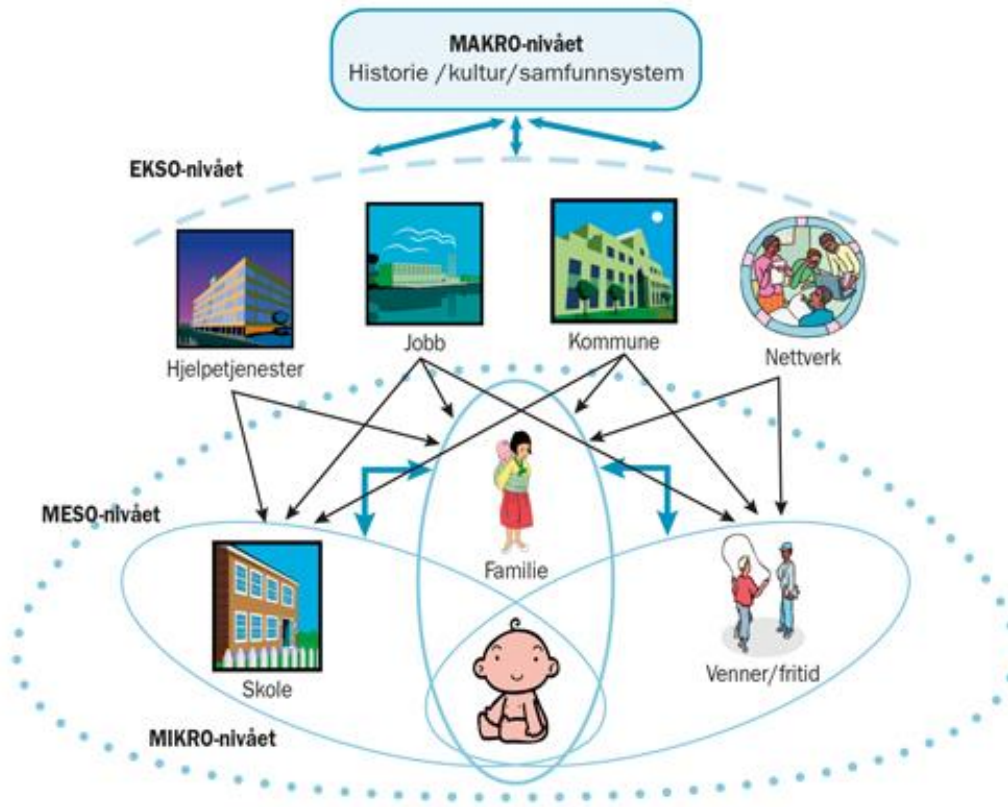
Holdninger

Venner i rusmiljø

# Ungdom med flere risikofaktorer

---





(Bronfenbrenners økologiske modell, 1979; figur fra: Iversen, E., 2013, Tidsskrift for norsk psykologforening, 50, 433-442)

# Effekten av tidlig innsats: Forebyggende tiltak

---



# Forebyggende arbeid

---

Universelle forebyggende tiltak

Selektive forebyggende tiltak

Indikerte forebyggende tiltak



# Skolen som forebyggende arena

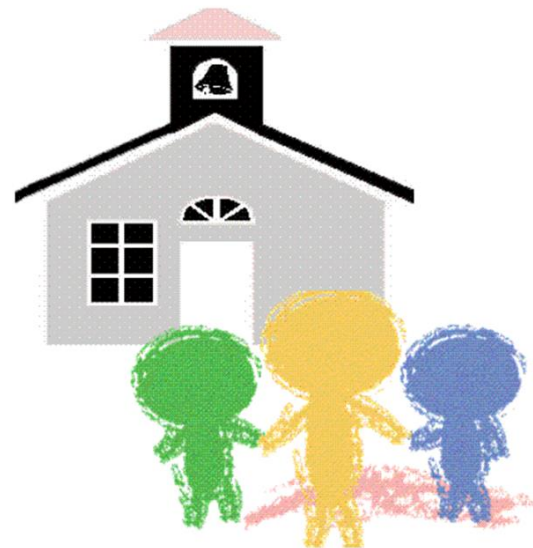
---

Skolen har mer effektiv tilgang til barn og unge og deres foreldre enn noen annen sosial institusjon.

Tiltak kan gis innenfor barns normale oppvekst- og læringsbetingelser, læringsmiljø og under trygge rammer.

Tiltak kan iverksettes både for alle utsatte grupper og for særlig risikoutsatte enkeltbarn uten at de stemples og stigmatiseres.

Lærere innehar sentral kompetanse og samhandler daglig og over tid med elevene.



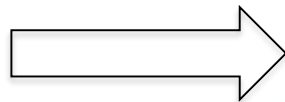




[wait]



w8.uit.no



**UNIVERSITY OF  
TROMSØ UiT**  
THE FACULTY OF HEALTH SCIENCES  
Regional Centre for Child and Youth  
Mental Health and Child Welfare



**HØVEDMÅLET MED UNGE & RUS: ER FOR ELEVENE Å:**

- Utvikle kunnskaper og evne til å tenke kritisk om bruk av alkohol
- Slynke holdningene mot bruk av alkohol
- Slynke ferdigheter til å si nei til rus
- Utsette alkoholdebut

**unge & rus**

**otstus.no**

Helsedirektoratet

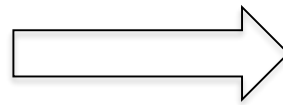
Næringsmiddelkompetansesenter - Rus  
Folkehelse og spesialpedagogisk senter, UHi

**Unge & Rus** er et rusforebyggende undervisningsprogram for ungdomstrinnet med anbefalt oppstart på 8. klassetrinn

**Unge & Rus** har en egen oppfølger for 9. klassetrinn

**Unge & Rus** har informasjonmateriell til foreldre/foresatte på 7 fremmedspråk

**Unge & Rus** har elever, lærere og foreldre/foresatte som målgruppe



Støttmateriell

**Rusmiddelforebyggende arbeid i skolen**  
– forslag til læringsaktiviteter

15-1978

Helsedirektoratet

**REVIEW**

**Open Access**

# Effectiveness of school-based preventive interventions on adolescent alcohol use: a meta-analysis of randomized controlled trials

Henriette Kyrrestad Strøm\*, Frode Adolfsen, Sturla Fossum, Sabine Kaiser and Monica Martinussen

Resultatene viste en liten, men positiv effekt på ukentlig alkoholbruk blant ungdom.

- Ingen effekt etter 1 år.
- Ingen effekt på månedlig drikking.
- Ingen effekt på å utsette alkoholdebut.



# Effekt på ungdom i risiko

---



# Effekten av tidlig innsats - Det forebyggende paradoks

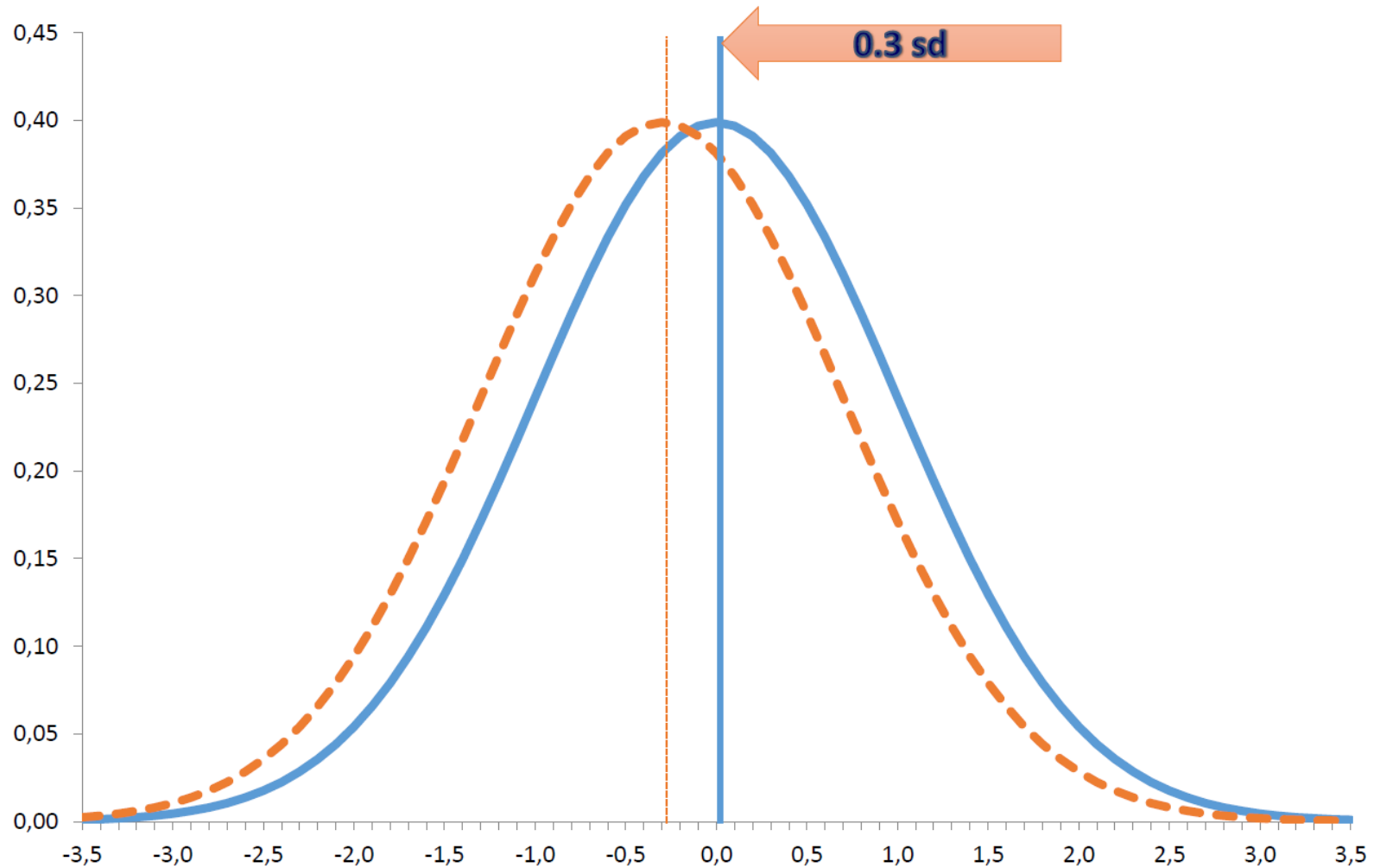
---



Liten effekt på den enkelte kan  
ha stor effekt på gruppenivå!

Selv med små effekter bør det derfor  
satses på folkehelse, forebyggende  
og helsefremmende tiltak.

# Små effekter kan ha stor betydning!



# Har små effekter bidratt?

---

- ✓ Færre bruker røyk og snus
- ✓ Ungdom starter å drikke senere
- ✓ Ungdom drikker mindre
- ✓ Elevundersøkelsen viser en svak nedgang i mobbing
- ✓ Flertallet er fornøyd med sitt oppvekstmiljø
- ✓ Flertallet opplever nærområdet og skolen som trygg



Takk for meg!



UiT / NORGES ARKTISKE  
UNIVERSITET

Henriette Kyrrestad Strøm  
henriette.kyrrestad@uit.no  
RKBU Nord