



Utviklingen i fattigdom og levekår

Hvordan bekjempe økende fattigdom blant unge og unge voksne?

Stein Langeland, Arbeids- og velferdsdirektoratet

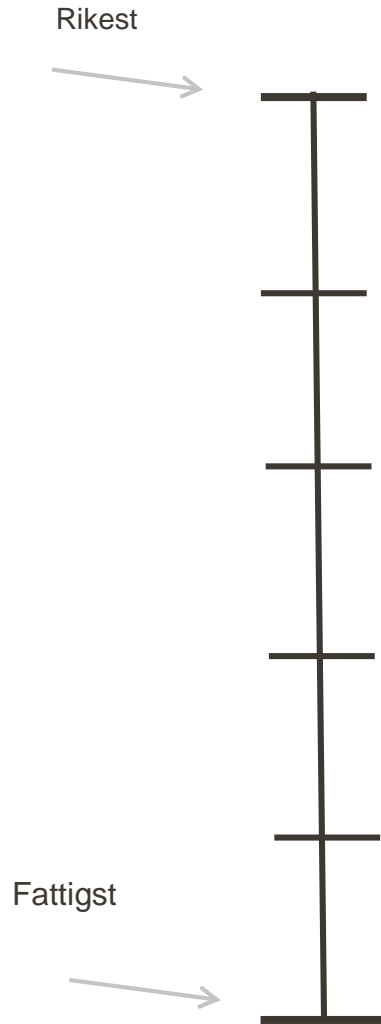
28. mars 2017 Fylkesmannens oppvekstkonferanse 2017



«Følge med på og vurdere forhold som påvirker levekår for utsatte grupper og utviklingen i de sosiale tjenestene»

- Inntektsutviklingen (2014-2015)
 - Utvikling i inntekt og inntektsfordeling
 - Fattigdomsutviklingen – utvikling i andel med lavinntekt
 - Utsatte grupper
 - NAVs brukere
 - Arbeidsmarked og lavinntekt
- Lavinntekt og levekår (2016)
 - Helse- og sosial kontakt og boforhold og bomiljø
- Økonomisk sosialhjelp (2015)
- Levekår for unge og unge voksne (2015)
 - Marginalisering (NEET)
 - Årsaker til frafall
 - Levekårsfaktorer
- Bekjempe fattigdom gjennom bruk av arbeidsrettede tjenester og tiltak for ungdom (2016)
- Utfordringsbilde og hvordan bekjempe fattigdom

Inntektsfordeling

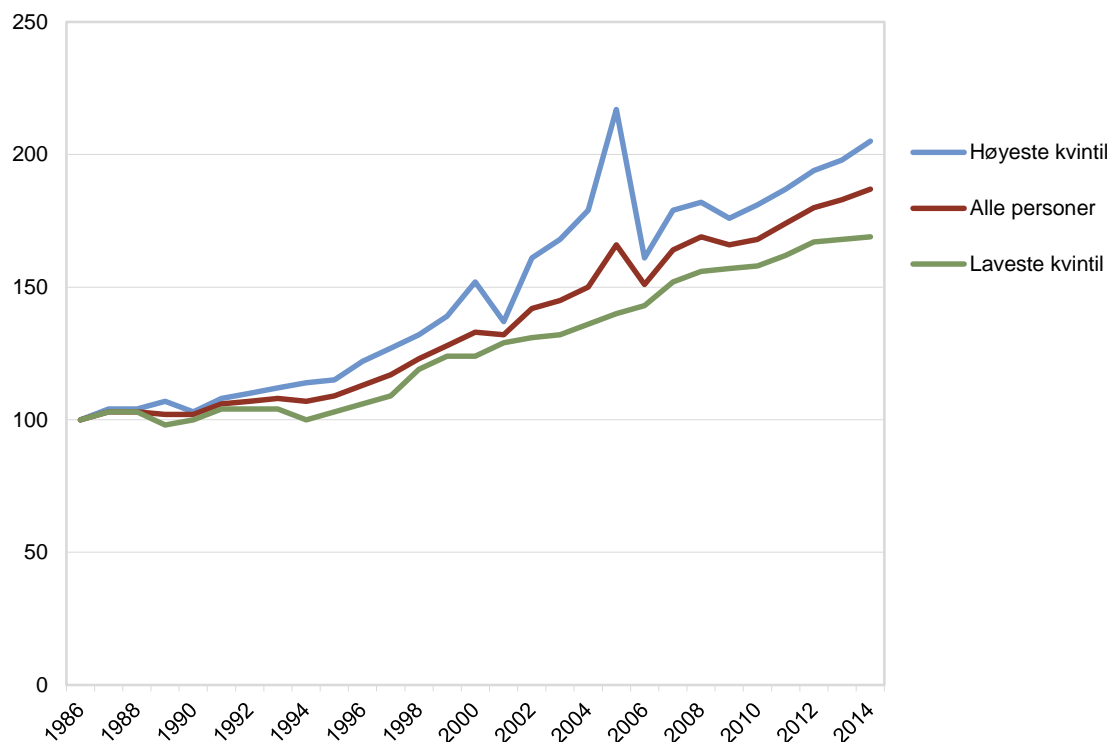


- Inntektskalaen deles etter intervaller
- Her: Kvintiler 5

...ser på realinntektsutviklingen innenfor hvert intervall

Realinntektsvekst for alle grupper – men forskjellene øker over tid – større forskjeller de siste årene

Utviklingen inntekt etter skatt pr innbygger
(EU skala). Indeks i faste 2014-kroner (1986 = 100)



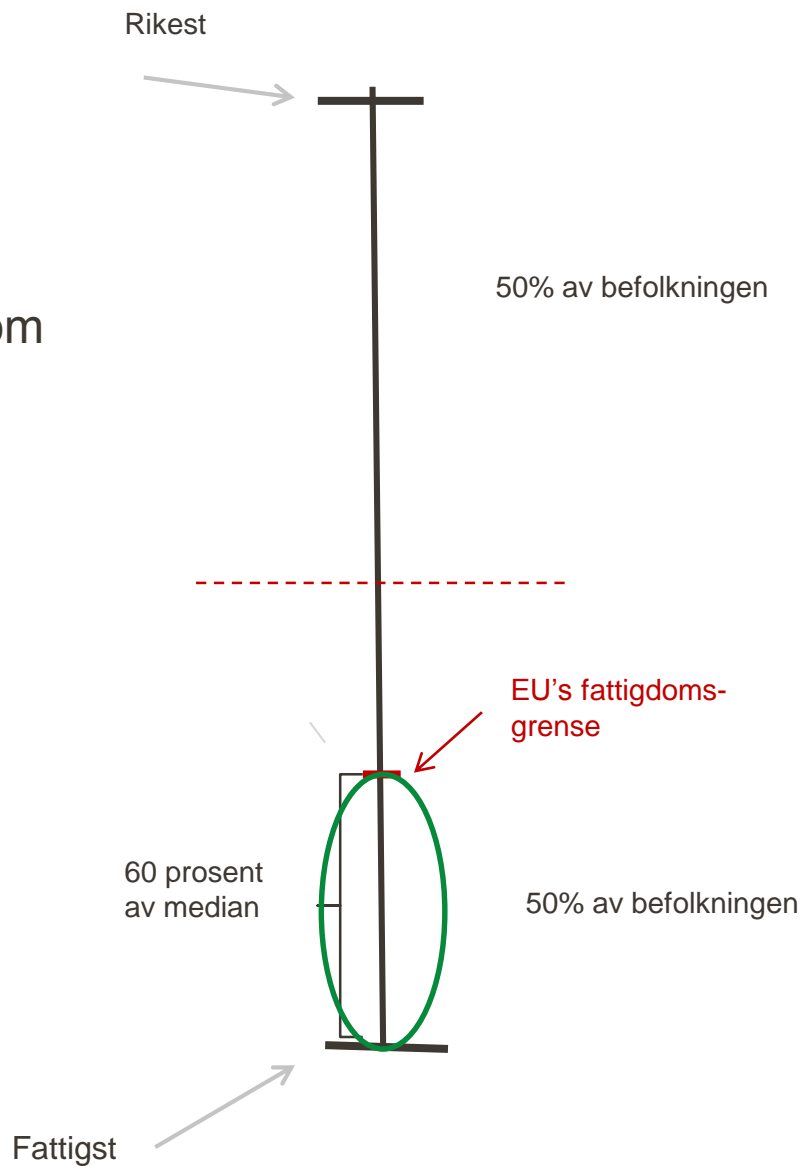
Inntektsfordeling:

- Realinntektsveksten for femdelen av befolkningen med høyest inntekt var på 105 prosent i perioden
- For femdelen med lavest inntekt økte realinntekten med 69 prosent

10. desil 5.6 x høyere inntekt enn 1. desil i Norge, mot 9.6 i OECD.

Lavinntekt: Andel «fattige»

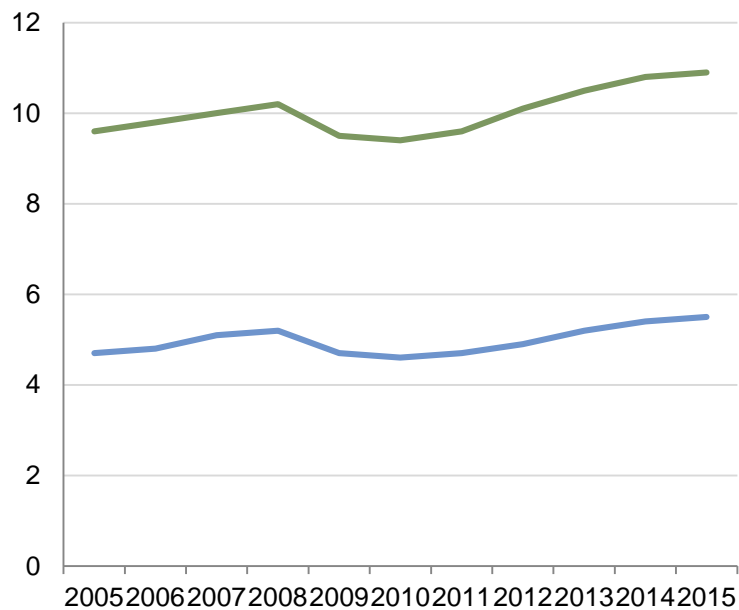
...de som har inntekt som ligger under fattigdomsgrensen



Andelen av befolkningen med lavinntekt har holdt seg relativt stabil, men har begynt å øke de siste årene (fra 2010 til 2015):

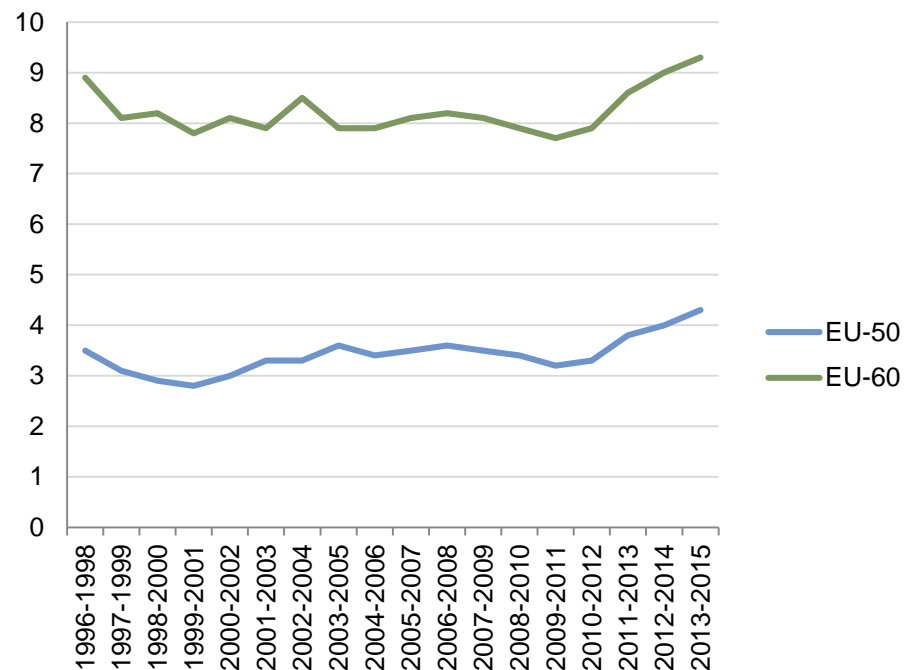
- *Andel av befolkningen med årlig lavinntekt.*

- Andelen med årlig lavinntekt økte fra 9,4 til 10,9 prosentpoeng (+1,5 pp)



- *Andel av befolkningen med vedvarende lavinntekt.*

- For vedvarende lavinntekt var økningen fra 7,9 til 9,3 (+1.4 pp)



- *Høy innvandring*
- *Gradvis svekket arbeidsmarked*
- *Høyere kapitalinntekter øverst på inntektsskalaen*

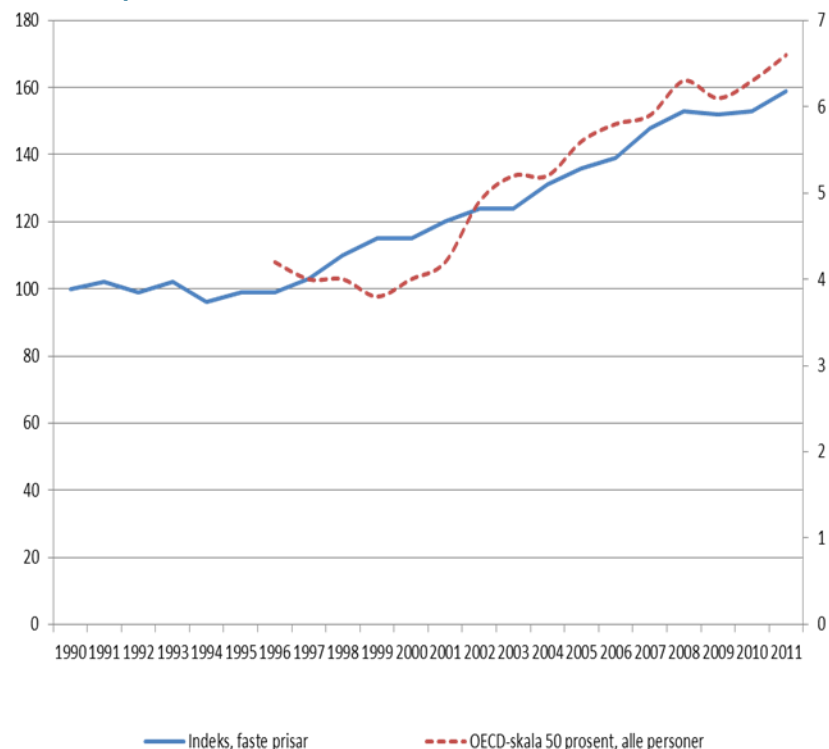
Fattigdom «... i verdens rikeste land»

- Utvikling i lavinntekt, herunder for utvalgte grupper (SSBs inntektsstatistikk)
 - Inntektsstatistikken: Andel av befolkningen med inntekt lavere enn x prosent av medianinntekt for husholdningers inntekt pr. forbruksenhet.
 - Eu-mål 60% av median (vekt på stordriftsfordeler)
 - Oecd- 50 % av median

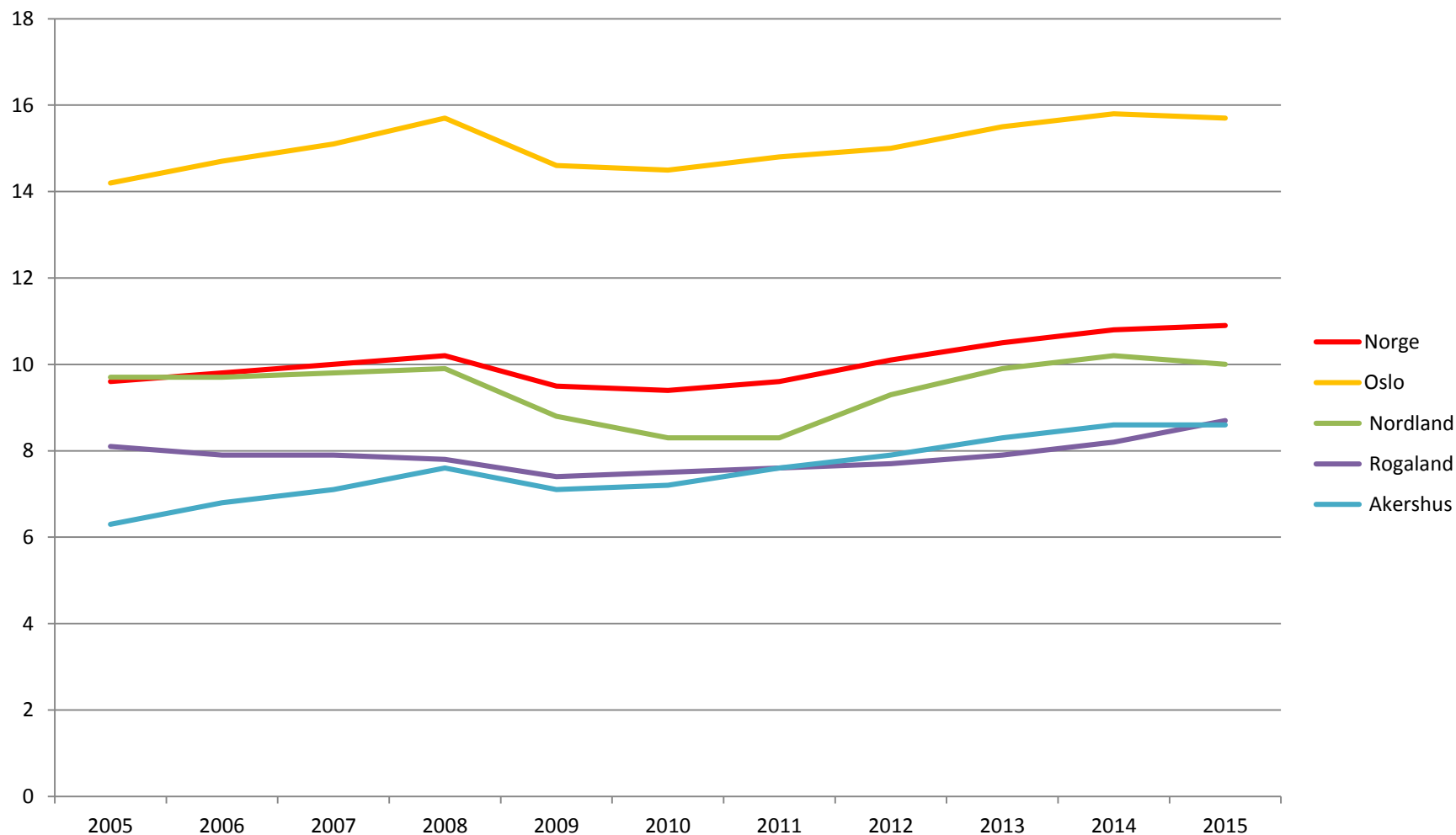
Høy økonomisk vekst =>

Tilsvarende vekst i lavinntektsgrensen

Utvikling i husholdningenes medianinntekt i faste priser og andel med lavinntekt (OECD-50) 1990-2011



Fylkesforskjeller årlig lavinntekt - 2015

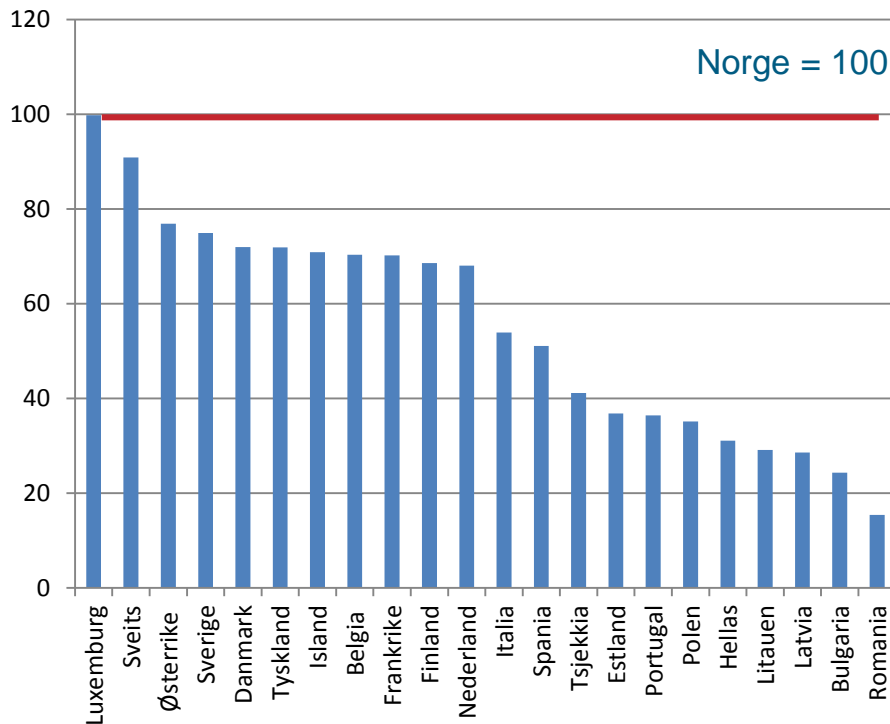


Lavinntekt gir dårligere levekår

- Mindre tilgang på materielle goder og deltar mindre på sosiale arenaer (venner, familie)
- Dårligere helse – jo lavere ned på inntektskalaen
- Dårligere boforhold/-miljø
 - De siste årene - økte gjeldsproblemer problemer for aleneboende og barnefamilier (forsterkes i pressområder)
- Barna deltar i mindre grad enn andre i barnehage, SFO og fritidsaktiviteter
 - Svekker sosiale ferdigheter og språkforståelse
- Økte levekårsutfordringer i barnefamilier med lavinntekt og familier med én forsørger:
 - Økte problemer med å dekke løpende utgifter
 - Hver femte lavinntektsfamilie har ikke råd til å reise på en ukes ferie (Stm. 24 (2015 -16) Familien – ansvar, frihet og valgmuligheter)
- Fattigdom går i arv (lavinntekt, utdanningsnivå, helse, uføretrygd)

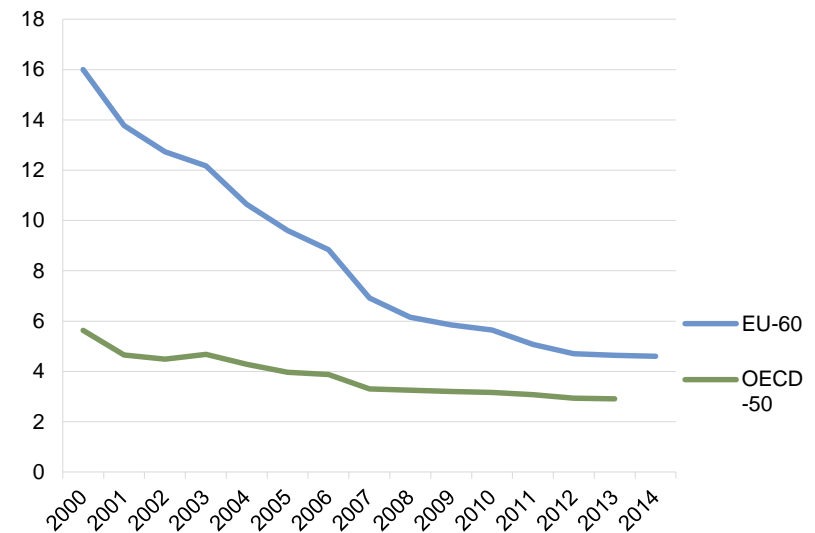
Norge i det internasjonale bildet – Realinntektsbedring for de aller fleste – men ikke de siste par årene

- Norge: Høy lavinntektsgrense i forhold til alle andre land
- *(korrigert for prisforskjeller)*



- Nedgang i «absolutt lavinntekt»

Utviklingen i andelen personer med årlig lavinntekt – grensen holdes fast (inntektsgrenser for 2005), justert for konsumprisindeks

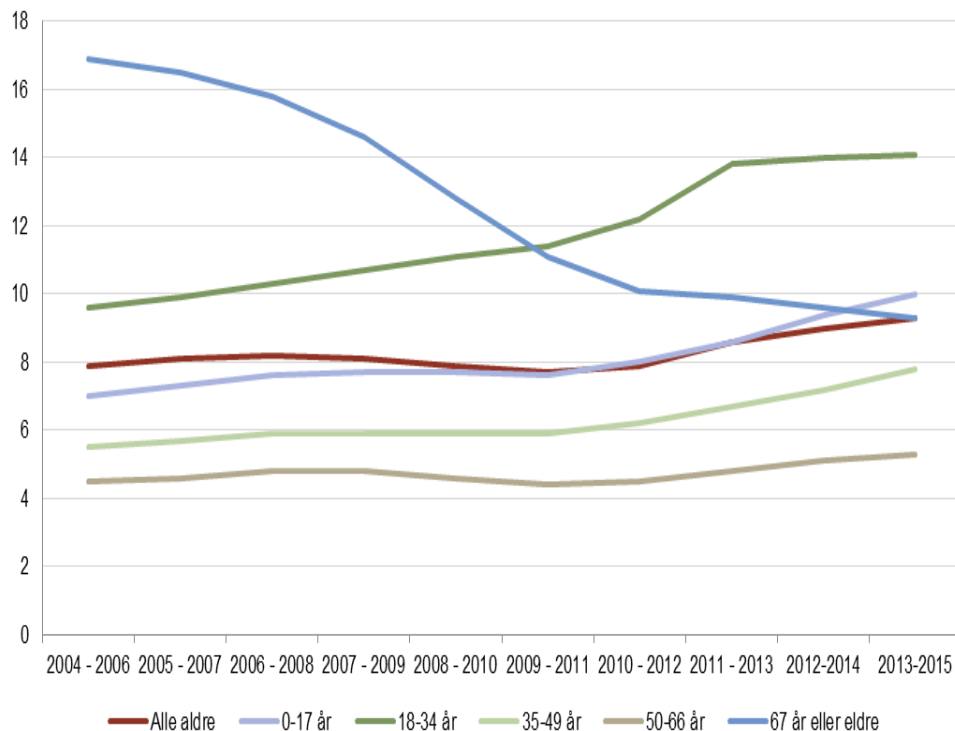


Andelen med lavinntekt regnet etter faste priser og fast lavinntektsgrense har falt siste 10 år.

- Dette viser at de fleste inntektsgrupper har nytt godt av den økonomiske vekst i Norge – men ikke de siste årene

Andelen unge og unge voksne med lavinntekt øker, mens andelen eldre med lavinntekt går ned

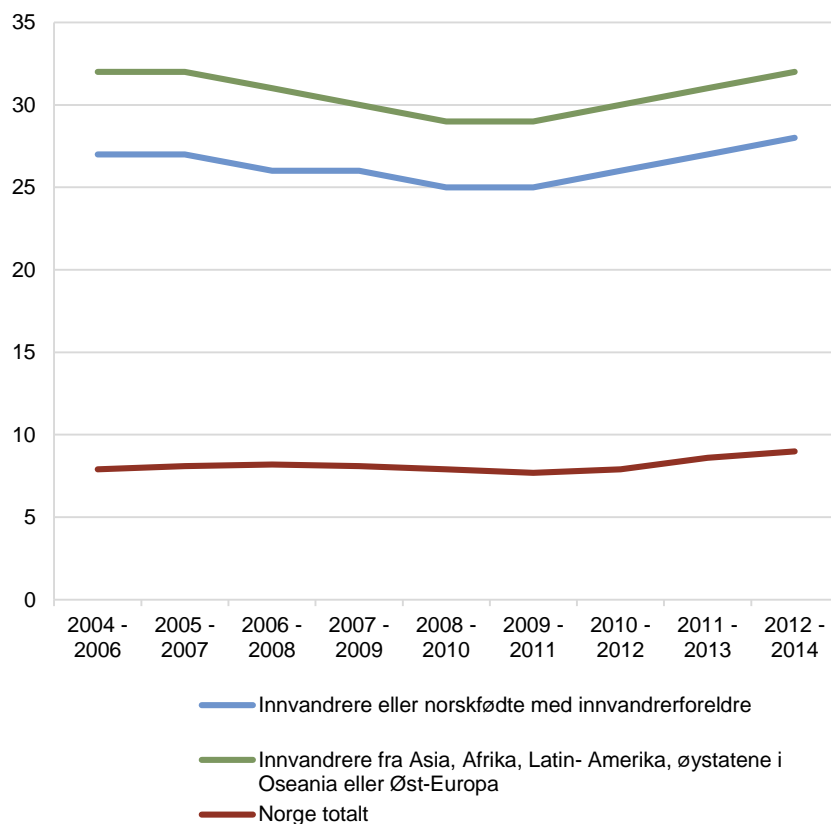
- Andel personer med vedvarende lavinntekt etter alder



- Økt andel unge og unge voksne med lavinntekt
 - Unge gradvis mer svekket stilling på arbeidsmarkedet
 - Noe større andel unge som står utenfor arbeid og utdanning
 - Fortsatt høyt frafall fra videregående skoler (27%; Nordland 34)
 - Flere yngre med psykiske lidelser utenfor arbeidsmarkedet
- Redusert andel eldre over 66 år med lavinntekt (og noe lavere for 60+)
- Betydelig oppjustering av pensjonsinntekten i trygdeoppgjørene
 - Minstepensjonsnivå økt mer enn den generelle lønnsutviklingen (særlig i perioden 2008 – 2010)
- Økt sysselsetting blant 60+
 - Høyere utdanningsnivå
 - Generasjonseffekt for kvinner
 - Virkning av pensjonsreformen

Flere innvandrere i lavinnteksgruppen

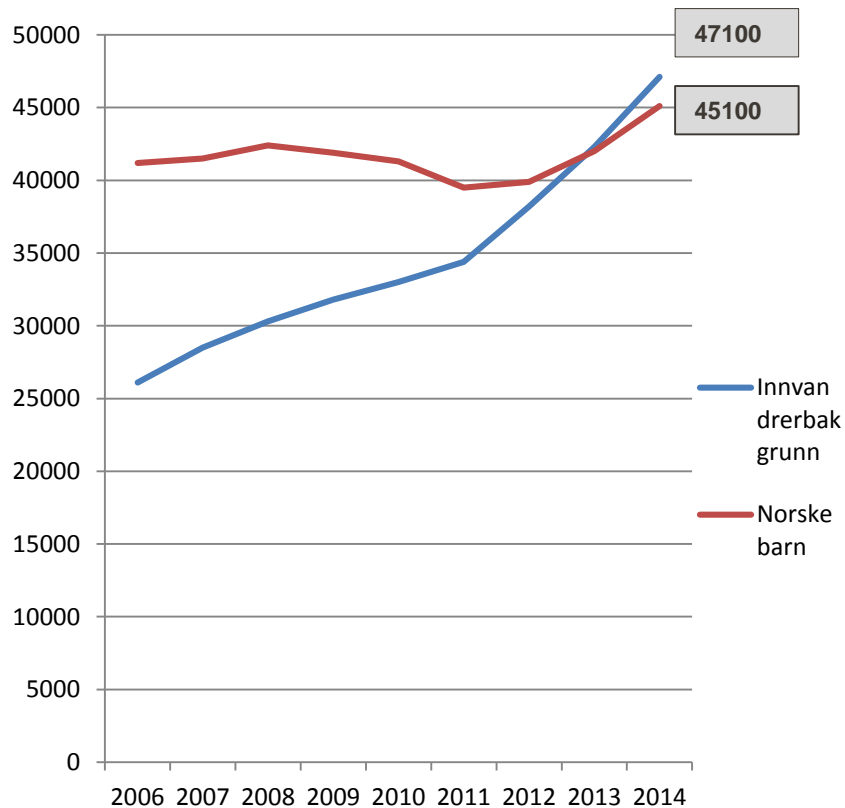
Vedvarende lavinntekt blant ulike innvandrergreper – treårsperioder. Prosent



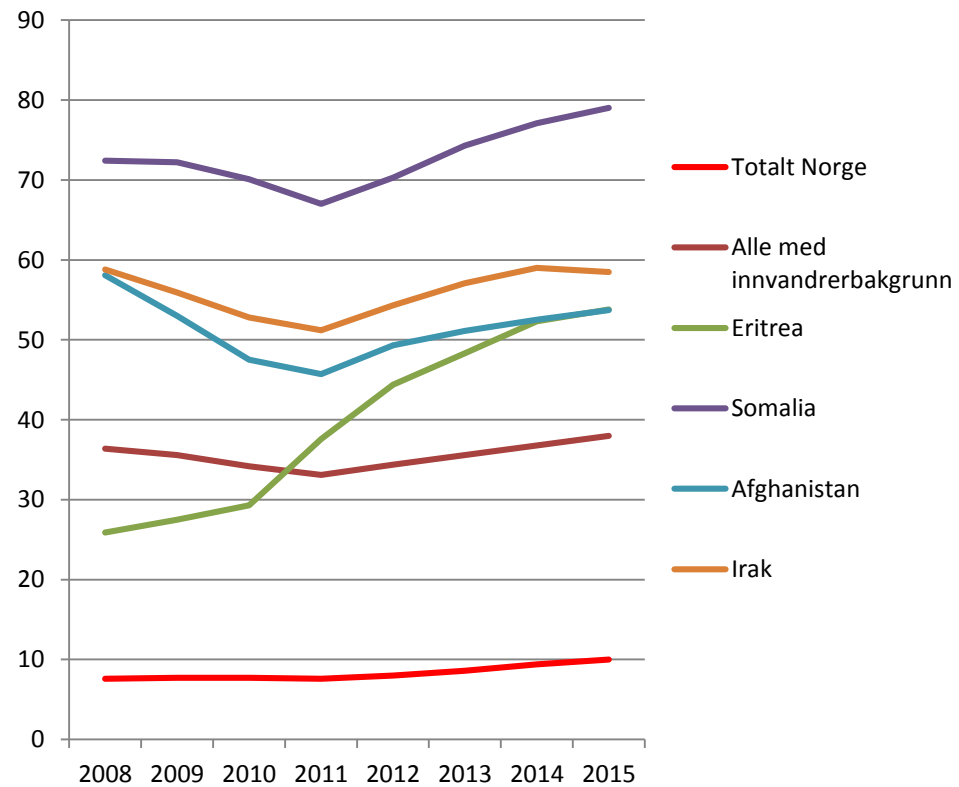
- Andelen med vedvarende lavinntekt økte fra 26 til 28 prosentpoeng etter flere år med nedgang og stabilitet
- For personer fra Asia, Afrika, Latin-Amerika og Øst-Europa utgjør andelen 32 prosent, en økning med 1 prosentpoeng.
 - Flere en-inntektshusholdninger
 - Blant en del grupper - flere barn å forsørge
- Store geografiske forskjeller

Høy «barnefattigdom» i innvandrerfamilier (EU-60)

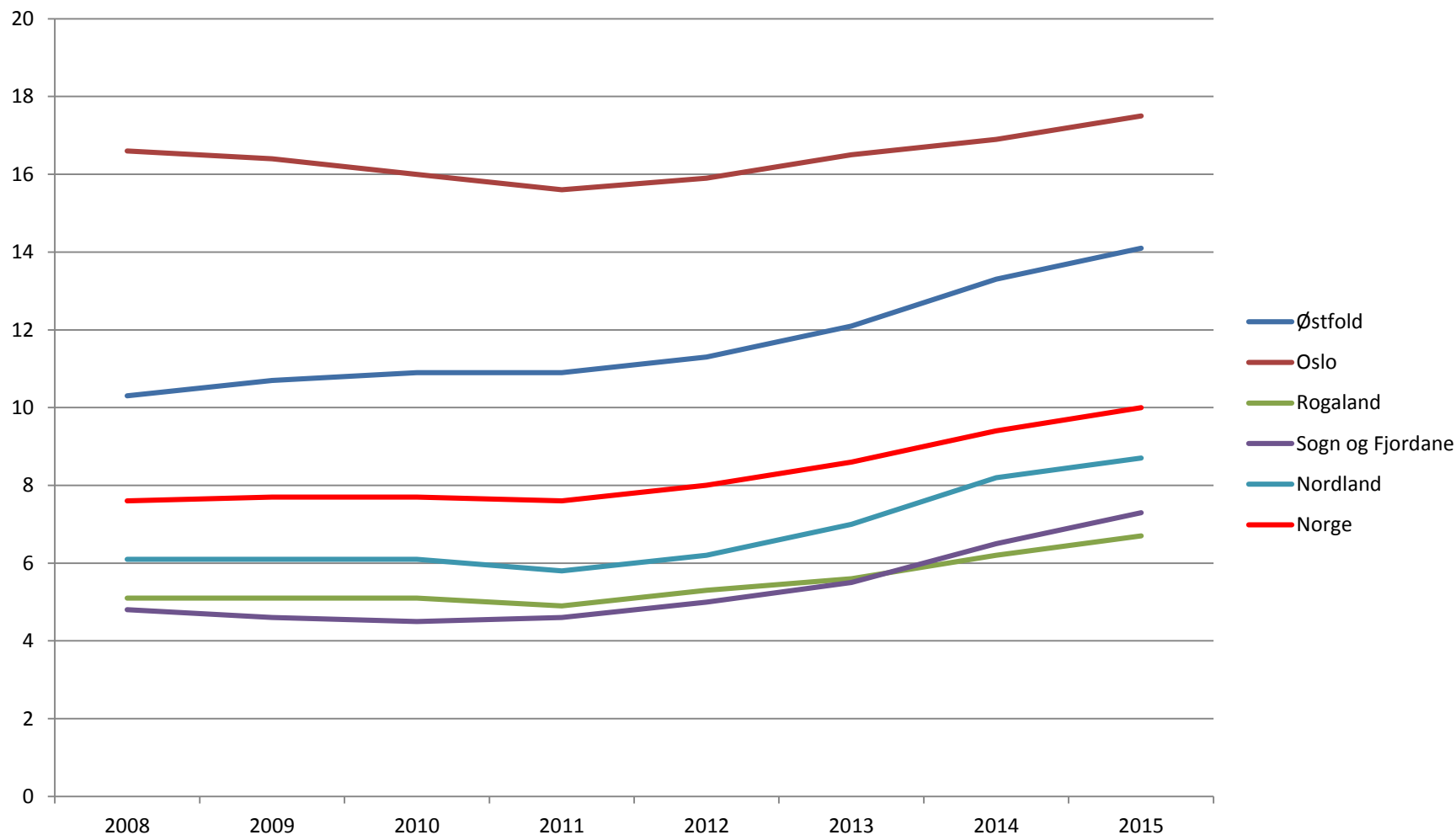
Antall barn i familier med lavinntekt



Utvalgte land

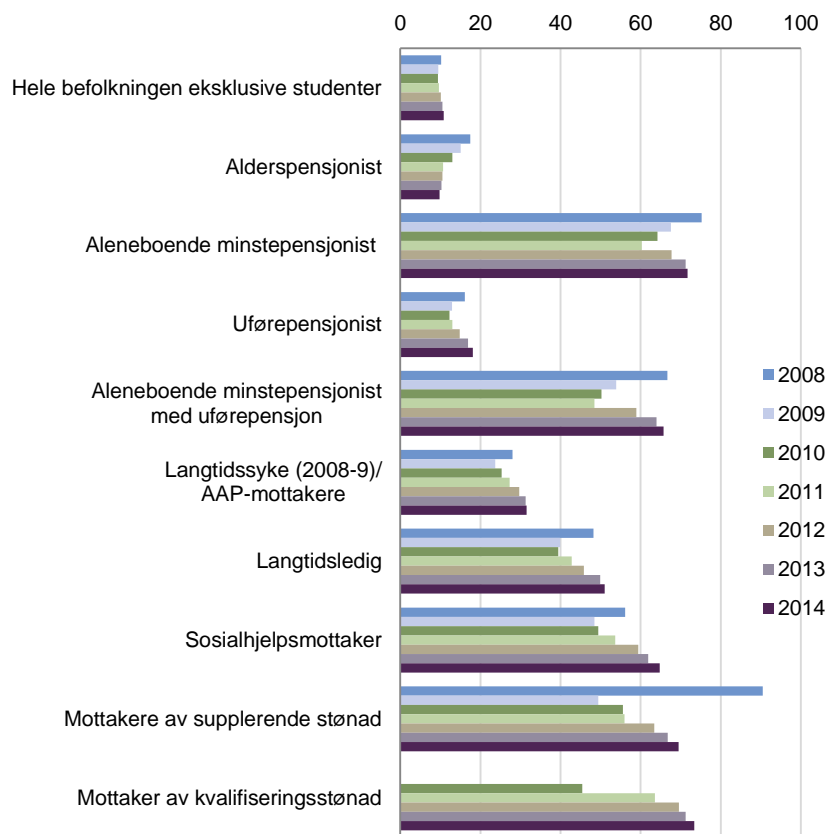


Økt barnefattigdom i Nordland, ...men noe lavere nivå enn landsgjennomsnittet

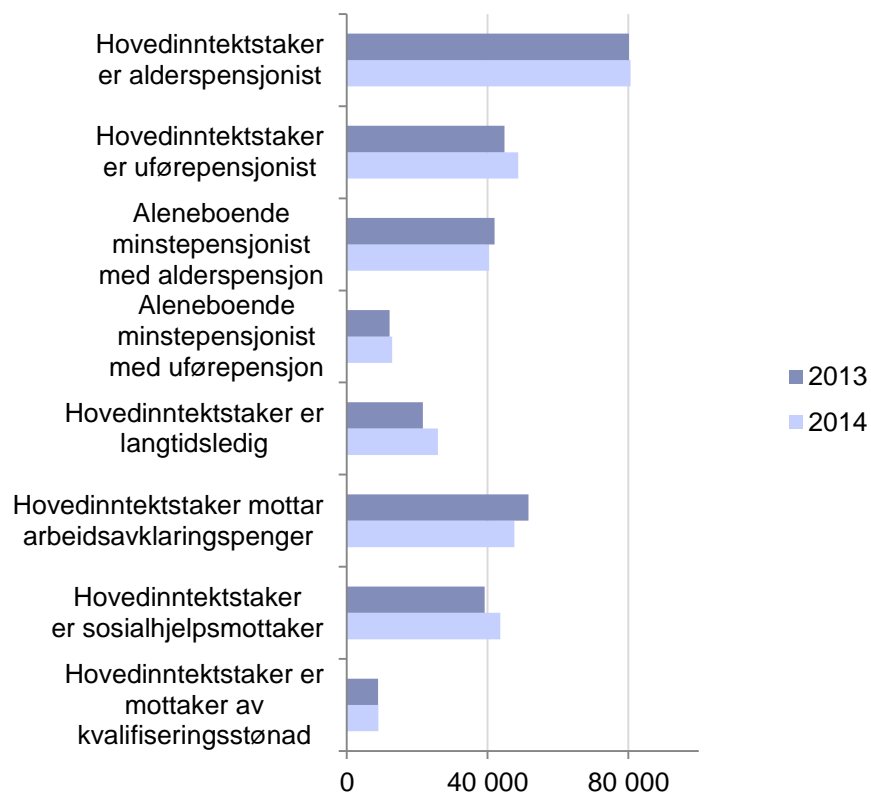


Økt andel med lavinntekt blant minstepensjonister og personer på midlertidige ytelser (AAP, sosialhjelp, kvalifiseringsstønad og langtidsledige)

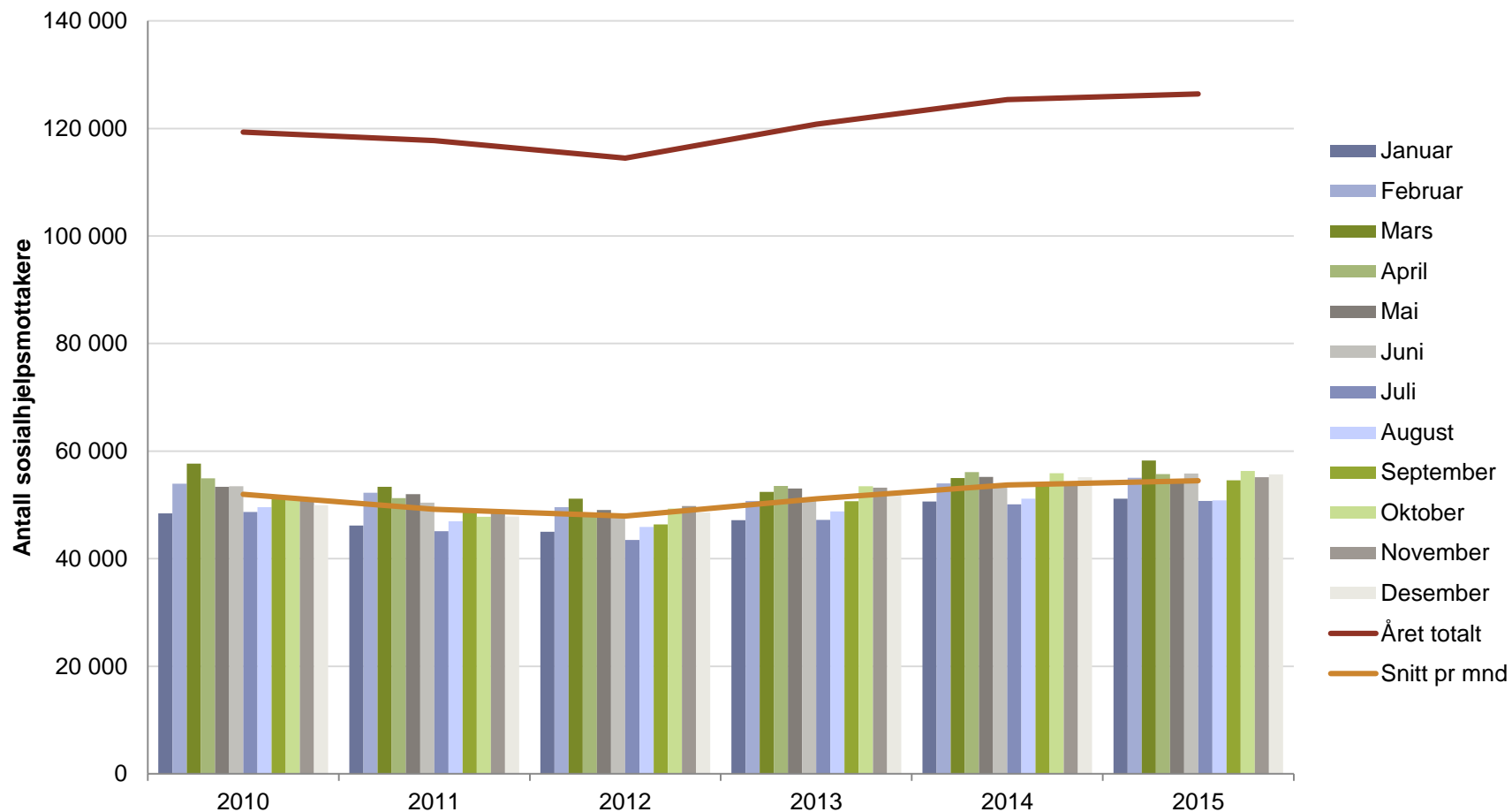
- *Andel med årlig lavinntekt (EU-60) etter stønadsgruppe og år. Prosent*



- *Antall personer med lavinntekt i de ulike stønadsgruppene i 2013/ -14*

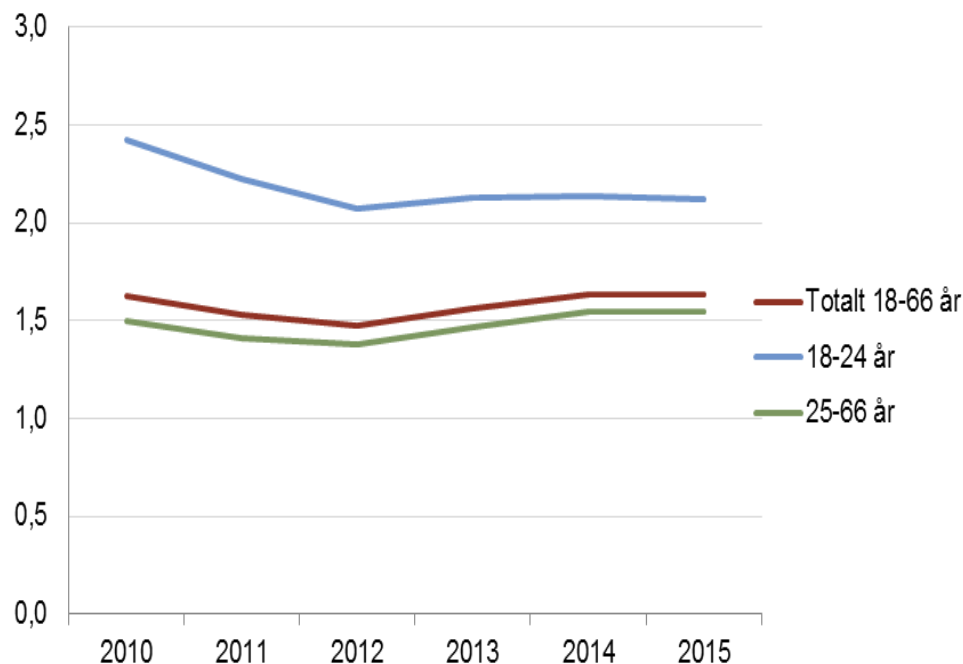


Antall sosialhjelpsmottakere økt de siste årene



Økt antall sosialhjelpsmottakere og høyere utbetalinger

Mottakere av økonomisk sosialhjelp som andel av befolkning etter alder



- 126 400 personer mottok økonomiske sosialhjelp i 2015, som er 1000 fler enn året før
- Det ble utbetalt 5,9 mrd. i 2015 som er en økning på 0,3 mrd. i løpet av året
- Økningen skyldes:
 - Flere mottakere
 - Lengre varighet på mottaket
- Økt sosialhjelpsavhengighet
 - Flere langtidsmottakere og flere med sosialhjelp som hovedinntekt

Drivere:

- Svekket arbeidsmarked de siste årene
- Høy innvandring (sammensetningseffekt)
- Økt vekt på barnas behov for deltakelse i skole- og fritidsaktiviteter skal vektlegges?
- Økte boligpriser og gjeldsvekst blant unge og barnefamilier

Levekår for unge og unge voksne

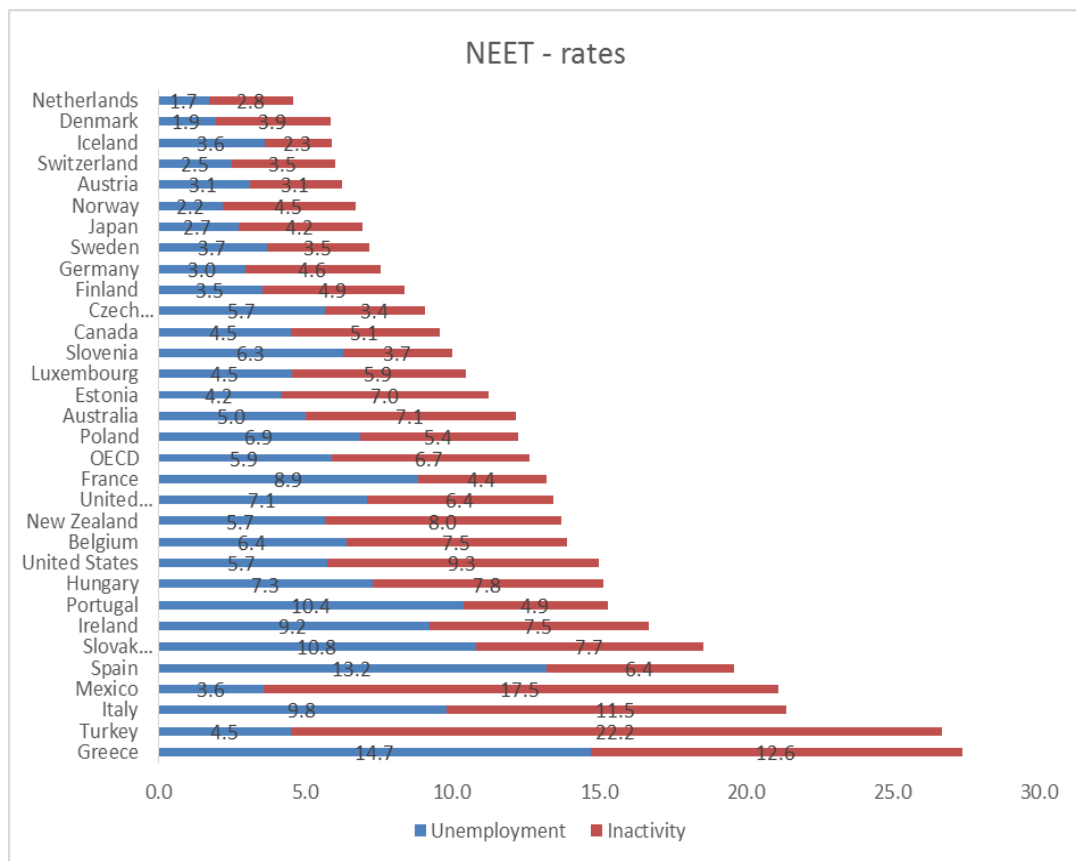
- Høyt frafall fra utdanning (27%; Nordland 34%)
- Svak gjennomstrømming, men kandidatproduksjon ligger likevel litt over gjennomsnittet i OECD
- Mange uten fullført utdanning ved 21 år klarer seg bra – men har betydelig større risiko for å bli marginalisert. (NEET øker noe)
- Sammensatte årsaker til frafall – men to årsaker til frafall fra skole og sosiale arenaer fremheves:
 - Oppvekst og helseproblemer i ung alder (sosial arv)
 - Faglige og sosiale problemer ved selve skolesituasjonen
- Flere utenfor skole og arbeidsliv på grunn av psykiske lidelser
 - Sterk økning i bruken av antidepressiva blant de yngste
 - Økt prestasjonspress – mindre plass i arbeidslivet for personer med psykiske lidelser???
- Flere unge eier egen bolig

Andel av befolkningen utenfor arbeid og utdanning - NEET rates

OECD Skills Outlook 2015:

Norge:

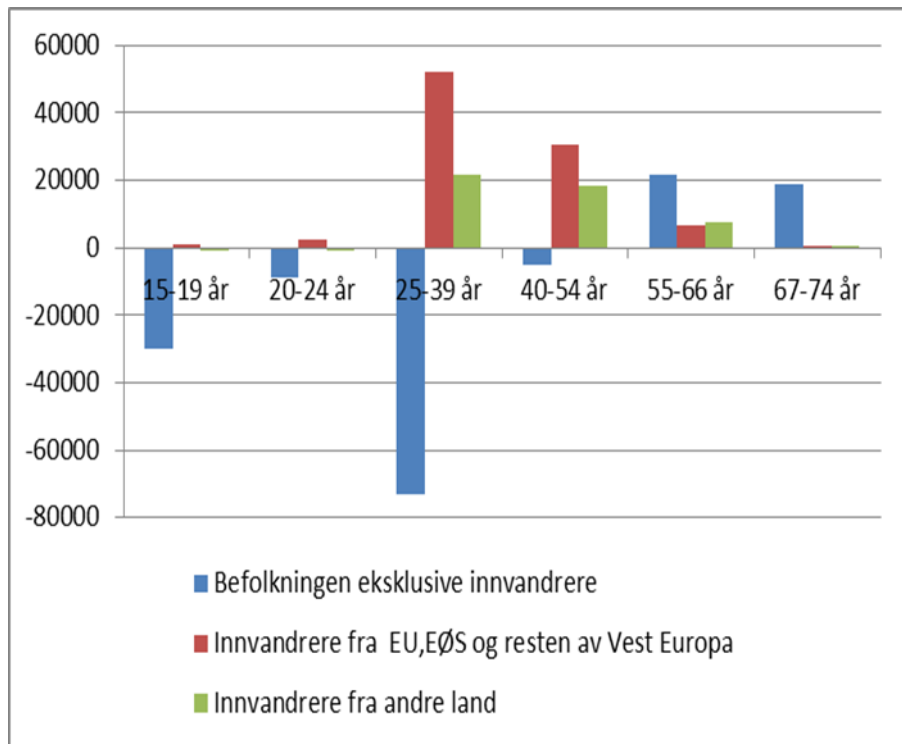
- Lav andel ungdom som står utenfor arbeid og utdanning
- 7% av befolkningen 15-29 år
- 25% blant innvandrere-ungdom *)
- 8 % av menn i alderen 25-29 år, av disse ønsker 85% jobb
- **Men de står lenger fra arbeidsmarkedet enn i andre land**
 - Søker ikke arbeid
 - Scorer lavt på leseferdigheter, tallforståelse og sosiale- og emosjonelle ferdigheter



Source: Oecd: Society at a Glance 2014

Inkludering av utsatt ungdom – Situasjonen for gruppen

- Færre sysselsatte norske ungdommer
Sysselsetningsvekst 2008 - 2015



Hvem er de unge? (desember 2016)

29 600 arbeidssøkere under 30 år (helt ledige eller arbeidssøkere på tiltak)

4,4 prosent av arbeidsstyrken

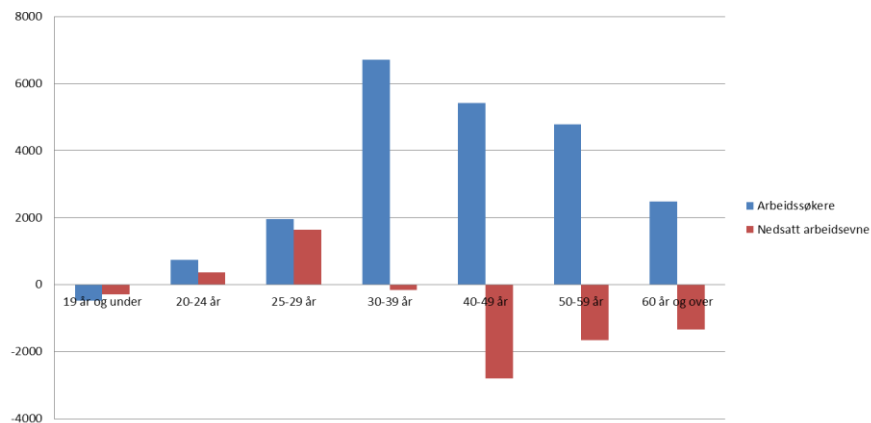
42 500 registrert med nedsatt arbeidsevne

6,3 prosent av arbeidsstyrken

28 300 av disse mottok arbeidsavklaringspenger

4,2 prosent av arbeidsstyrken

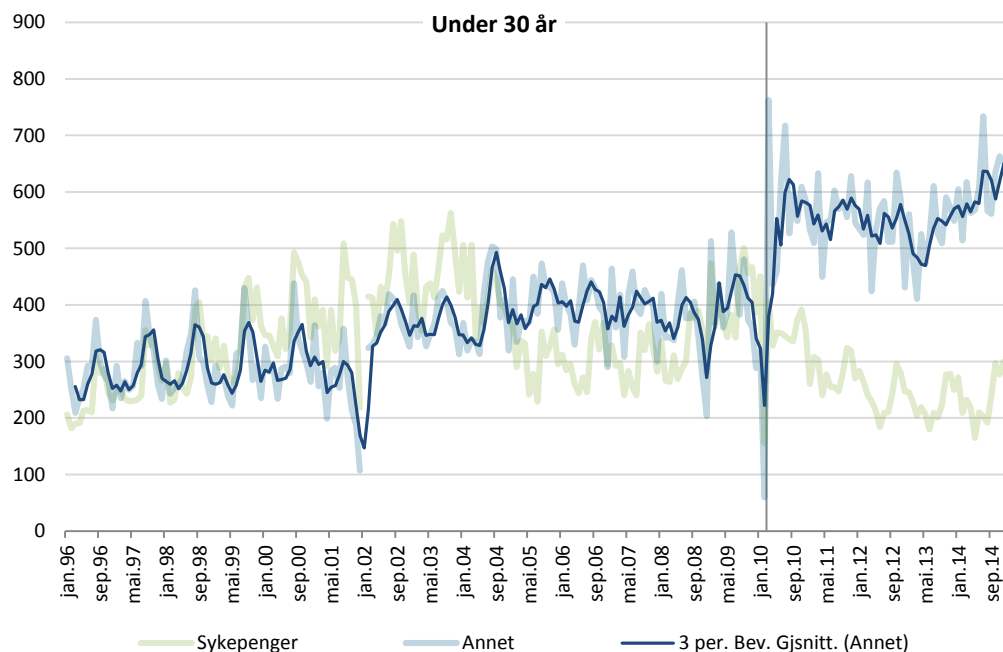
Endring i antall arbeidssøkere og personer med nedsatt arbeidsevne desember 2014 -2016, Norge



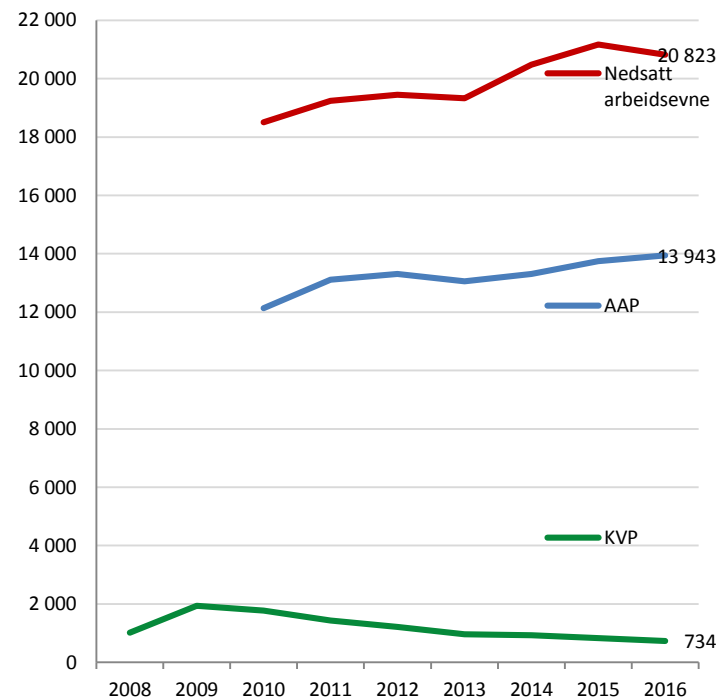
Mer enn 2/3 av AAP-mottakerne hadde diagnose psykisk lidelse. Er vi i ferd med å «medikalisere» de unge?

Økt tilstrømming av unge uten utdanning og arbeidserfaring til AAP

Tilgang AAP (tu, rehabilitering og attføring før 2010) mottok sykepenger eller annet før de begynte på AAP. Antall per måned og gjennomsnitt for seks måneder



Utvikling i antall unge 18-24 på AAP og KVP



Tilstanden

- Unge uten alvorlig sykdom kommer raskt inn på ordningen (psykiske symptomer, sosiale problemer, mestringsutfordringer). Den sterke veksten skyldes en mindre streng håndheving/mindre strengt regelverk enn tidligere. *(SINTEF, 2015), (Lima, Nicolaisen, NAV 2016)*.
Diagnosen ofte basert på brukerens egen historie.
- For mange unge låses inne på AAP (lange perioder med passivitet på ordningen, langvarig medisinerings, ventetid før tiltak, mv.)
- Mange unge uten utdanning og arbeidserfaring kommer ikke ut i arbeid fra AAP-ordningen *(Kann, Kristoffersen, Yin 2016)*
- Slik AAP og det tilhørende tiltaksregimet fungerer blir en del av de unge uten utdanning og arbeidserfaring som innvilges AAP «medikalisert» og muligheten for å komme i arbeid svekkes.
...Sammenliknet med de som kommer på dagpenger eller sosialhjelp – «alt annet likt».

(R. Schreiner, Frisch-senteret) og (Grødem, Skevik, Nielsen, Strand, Fafo)

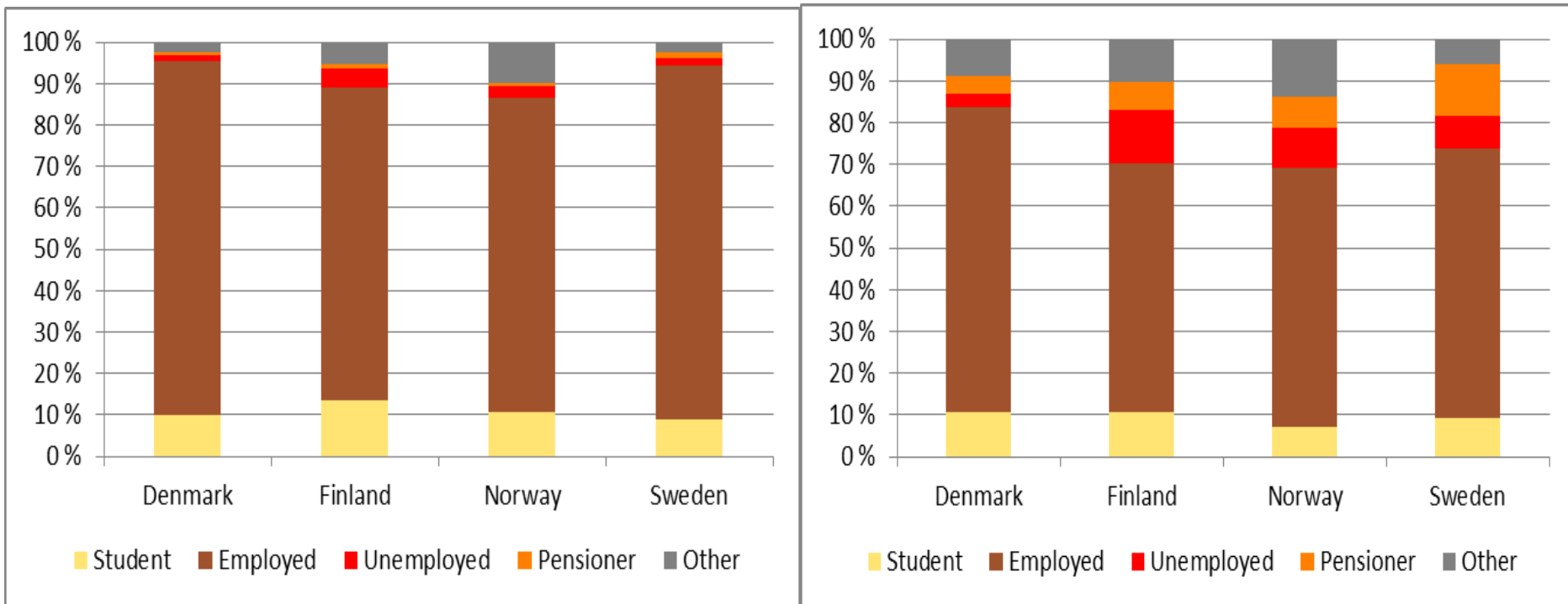
Hvordan hindre «innelåsning» på AAP

- Stramme inn inngangsvilkårene, jf. ASDs forslag og høring i høst (sykdom skal være en vesentlig årsak til den nedsatte arbeidsevnen)
- Praktisere strengere vilkår gjennom bruk av «saksdrøftingsverksted»
- Åpne mer opp for bruk av tiltak hvor det ikke forutsettes at behovet for tilrettelegging begrunnes ut fra medisinske vilkår (Vente med å sende dem til lege)
 - KVP har tapt terreng som kvalifiserende tiltak for utsatte unge. Vi trenger et tilsvarende tiltak (organisering, innretning, innhold), men som ikke skal være subsidiært) (*Langeland, Lima, NAV 2016, Fattigdom og levekår*)
- Innenfor gjeldende regelverk øke bruken av KVP overfor utsatte unge. Minimum komme tilbake til samme nivå som tidligere.

Vil være mulig å klare for et «myndig og løsningsdyktig NAV-kontor».

Status ved 31 år

Completers pr 21 vs. non-completers pr 21



Kilde: Youth unemployment and inactivity. Nordisk ministerråd (September 2015)

Danmark og Norge har mange som ikke har fullført videregående ved 21 år. Dette skyldes bl.a. at begge land har et godt arbeidsmarked. I Danmark er det flere som likevel fullfører en utdanning og kommer i arbeid ved 31 år.

Svekket arbeidsmarked og økning i innvandrerbefolkningen vil føre til økt fattigdom for unge voksne og innvandrerfamilier de nærmeste årene

Viktige grep for å bekjempe fattigdom vil være:

1. Styrking av arbeidslinja gjennom mer effektiv bruk av arbeidsrettede tiltak – viktigste tiltak for å bekjempe fattigdom
 - Økt tiltaksbruk i det ordinære arbeidsmarkedet framfor skjermet sektor
 - Styrking av NAV-kontorene gjennom kompetanse- og ressurstiltak
 - Utvikle kvalifiseringstiltak som gir formalkompetanse
 - Øke bruken av KVP (tilpasninger i regelverket)
 - **Supported Employment/ IPS**
2. Helhetlig oppfølging av barn og unge gjennom livsløpet for hindre frafall fra skole og sosiale arenaer

2.1 Prioritering av gode arenaer for barns og ungdom læring og utvikling

- Gode barnehagetilbud og alternative undervisningsopplegg i grunnskolen for å sikre ungdom læring og mestring fram til grunnskoleeksamen
- Utplassering av NAV-veiledere i videregående skoler for å fange opp ungdom som unndrar seg hjelpeapparatet (forsøk i skoler med høyt frafall og områder med levekårsutfordringer)
- Etablere sikkerhetsnett for «drop outs», samarbeid med oppfølgingstjenese og NAV-veiledere i Videregående
- «Praksisnær utdanning», 2-årig kompetansegivende opplæringstiltak
(Fra utenforskap til ny sjanse; Stm. 16)

Viktige grep for å bekjempe fattigdom forts.:

2.2. Forebygging mot lavinntekt gjennom samordnede tilbud mot familier

- Utforming og utprøving av et helhetlig oppfølgingsprogram for lavinntektsfamilier
- Arbeidet med å sikre barnas behov ved søknad om økonomisk sosialhjelp skal fortsatt styrkes
- 0-24- samarbeidet

3. Målretting av innsatsen mot områder med omfattende levekårsutfordringer, høy innvandreretthet og barnefattigdom

- Utvikling av samarbeidsmetoder og modeller mellom kommune og stat i NAV-kontor
- Systematisk opplæring og utdanning i norsk og etablering av aktivitetstilbud og møteplasser for innvandrerkvinner
- Samarbeid med kommunene om grunnutdanning og språkopplæring for innvandrere uten grunnleggende elementær skolegang fra hjemlandet før arbeidsrettede tiltak iverksettes

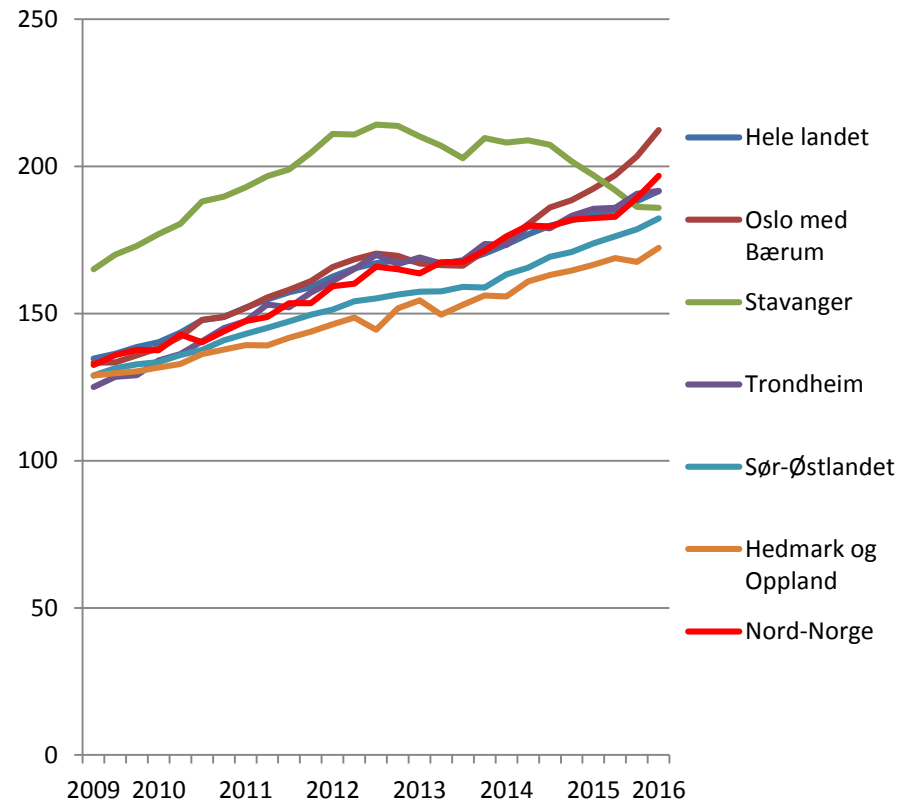
Viktige grep for å bekjempe fattigdom forts.:

4. Behov for økt boligsosial innsats overfor lavinntektsfamilier :

- Svakere økonomisk utvikling, økt fattigdom og økte utfordringer (boligmangel og prisvekst) rammer lavinntektsfamilier (aleneboende, barnefamilier, innvandrere).
- Økt behov for kommunale boliger (større utgifter på kommunebudsjettene)
- Økt behov for hjelp til bolig (rådgiving, økonomisk hjelp)
- Nedgang i mottakere av bostøtte (prisvekst fører til at flere når utgiftstaket)

Krever økt oppmerksomhet på boligproblemene for lavinntektsgrupper – og vil reise spørsmål om ytterligere boligpolitiske tiltak framover !

Boligprisene øker mye i store deler av landet – også i Nord Norge. Sesongjusterte tall (2005 = 100)



Viktige grep for å bekjempe fattigdom forts.:

Nav-leder: Anne K. Urke Osnes

5. Styrking av NAV-kontorenes rolle som kunnskapsaktør i kommunene

- Følge opp forutsetningene i Lov om sosiale tjenester om at kontoret skal gjøre seg kjent med innbyggernes levekår og informere lokalbefolkning, politikere og andre aktører om faktorer som kan skape eller opprettholde sosiale problemer i sitt område.
- Kunnskapen bringes inn i den lokale beslutningsprosess og slik at det brede spekteret av statlige og kommunale virkemidler blir samordnet på en best mulig måte.

- Sikre samordning av tjenestene fra ulike deler av hjelpeapparatet

VIKEBLADET VESTPOSTEN TORSDAG 21. JANUAR 2016 3

– Tøft for dei det gjeld

– For mange er det ei livskrise å miste jobben, sa Nav-leiar i Ulstein, Anne Karin Urke Osnes, til Ulstein formannskap.

● **Ingvild Aursøy Måseide**
ingvild@vikebladet.no

Denne veka orienterte NAV-leiar Anne Karin Urke Osnes Ulstein formannskap om arbeidsmarknaden og sysselsettingsposisjonen. Arbeidsløysa har stige kraftig i Ulstein siste tida. I desember 2015 var arbeidsløysa på 14,2 prosent, til samanlikning var ho på 2,1 prosent i mai same år.

Men arbeidsløysa er ikkje berre tal. NAV-leiaren fortalde om skjeitane bak saka. Dette handlar om menneske. Det er eit stort fall for dei som har vore vane med å tenke 700-800 000 i året å miste jobben.

– Det er mange som tek kontakt med oss berre for å prate. For mange er det ei livskrise å bli arbeidsledig, sa Osnes.

Møtehelte er der
Nav nyttar mykje tid på å møte folk til å sjå møtehelte. For Osnes meiner at jobbane finst, om ein er villig til å sjå utanfor eigen kommune-regionen. Det er ein stor arbeidsmarknad i Ålesund. Dessutan er ikkje arbeidsløysa like høg i Ørsta og Volda.

– Bredene Åa er ute etter slike folk som me har i Ulstein. Osnes og visse vidare til Høyari som har fått oppdrag på å bygge brønnbilar. Det treng også folk. No planlegg Nav jobbmesse i Ørsta for å synleggjere kva jobbar som finst.

NAV-leiaren i Ulstein sa at ho ikkje kan vere passiv å tenkje at alle må jobbe i Ulstein, det viktigaste er at folk kjem seg i jobb.

På tvers av kommunegrensar
Det er mange som pendlar i re-



NAV-leiaren i Ulstein: Anne Karin Urke Osnes minna formannskapet om menneske bak arbeidsløysestatistikken. Fleire kan vente seg tafte tak framover, samstundes er det håp. Det er høg kompetanse i distriktet vårt og mange er flinke til å tenkje nytt og sjå framover.

gionen vår. Ulstein har store tange bedrifter med mykje innpendling. Så når til dømes 30 personar mistar jobben på ei bedrift i Ulstein, vil ikkje det seie 30 utsetningar. Samstundes er det mange utsetningar som jobbar på bedrifter i andre kommunar.

– Når det skal seiest opp 70 på Rulle-Royce i Hjørungavåg, er halvparten frå Ulstein.

Prioriterer ungdom
Den lokale NAV-leiaren trur at Ulstein er det kontoret som har

fått størst belastning. NAV-kontora tek seg av mange ulike grupper, og det blir mange å følgje opp.

– Anne Karin Urke Osnes fortalde at dei prioriterer å hjelpe ungdomar.

– Me kan ikkje miste ungdommane våre til arbeidsløysa, erklarte Osnes.

NAV Ulstein er også oppmoda om å prioritere flyktningar, og det prøver dei å gjere også.

Kreativ næring
NAV-leiaren er mykje ute i be-

driftene. Ho er imponert over kor flinke dei private næringslivet innan maritim næring er til å tenkje innovasjon og nyskaping. Fleire har mykje spenning på gang.

I tillegg dukkar det opp nye næringer. Det er mange meiner ein kan leve av havet.

– Fiskeindustrien går så det susar. Og no sender dei krakkeballar til Kina. Det er ei delikatesse, samstundes som det løysar eit miljøproblem, sa Osnes, som ofte lar seg overta over kva folk finn på.

Høg kompetanse
I haust spådde Anne Karin Urke Osnes at arbeidsløysa vil stige til 5-6 prosent. No synest ho det er vanskeleg å spå om framtida. Samstundes som det er medgangstider, ser ho ei nyorientering.

– Det er høg kompetanse i distriktet vårt. Det er ingen grunn til å gå heilt ned i hjelaren, oppmuntra Osnes, men la til at det kan bli tøffe tider framover, for høg og låg. Ute i bedriftene ser ho fortvilinga, men også evna til å tenkje nytt.

– Lærer opp folk til å gå på NAV

Ulstein kommune har skaffe billegare bustader, oppmoda NAV-leiaren. Slik det er no lærer kommunen opp folk til å trenge hjelp frå NAV.

● **Ingvild Aursøy Måseide**
ingvild@vikebladet.no

Anne Karin Urke Osnes fortalde Ulstein formannskap at det også er dyrtre til inn sosialtjenesta.

– Det er sosiale problem i Ulstein kommune, det kan me ikkje underlå. Det er folk i kommunen vår som har store

økonomiske problem. Det fleste har det veldig bra, men her er ein god del vardeleigastille, sa NAV-leiaren i Ulstein.

Sjølv om dette kanskje ikkje er så synleggjere for folk flest, er det synleggjere for NAV.

Osnes meiner det er relativt lett å busette seg i Ulstein. Ulstein kommune blir sett på som ein attraktiv stad å busette seg, og ingen kan nekte folk med økonomiske og sosiale problem å bu i Ulstein. Det er berre å ta innover det.

Høge bustadprisar
Men prisane på dei kommunale bustadene i Ulstein er høge,

meinte Osnes. Ho skulle ønske kommunen kunne tilby nokre rimeligare bustader.

– La oss ta ei flyktningvåne som døme. Ho er aleinemor med fire born. Når ho betalar 8000 kroner i busette, og får ubetalte 12 000 kroner i inntektsskatt, ser me at det ikkje går, forklarte ho.

For denne kvinnen er det ikkje anna råd enn å gå på NAV for å få hjelp. Ved å tilby så dyre bustader, meiner Osnes at Ulstein kommune lærer opp folk til å gå på NAV for å få hjelp.

Osnes påpeikte at dette ikkje var meint som kritikk frå hennar side, men oppmoda

kommunen til å tenkje over problemstillinga.

Aktivisere sosialtjenistar
For jul vedtok Ulstein kommunestyre at kommuneadministrasjonen skal leggje fram ei saksom innføring av aktivitetstilfelle for sosialhjelpsmottakarar som eit verktøy for å redusere utfordringane. Måltgruppa skal vere unge og flyktningar. Ulsteinordførar Kina Erik Engb (Frammsteppartiet) nytta høvet til spørje NAV-leiaren om dette prosjektet, som vart samstyret vedteke etter framlegg frå partiet hans.

Anne Karin Urke Osnes kommenterte på formannskapsmøtet at det høyrst flott ut, men då må nokon organisere det og skaffe jobbar som kan løysast av dei fleste. NAV i Ulstein kan bidra med kandidatar til jobbane, men ikkje vere arbeidsgjevar for dei.

Pål Grodahl (Venstre) nytta høvet til å seie at forskning syner at det hjelp å aktivisere folk. Det kan koste litt for kommunen å startene, men det verkar på si.

Økonomisk sosialhjelp

2015	Andel 18-66 år som mottok sosialhjelp	Andel 18-24 år som mottok sosialhjelp	Andel barn (0-17 år) i familier med sosialhjelpsmottak	Andel barn i familier med sosialhjelpsmottak i 6 til 12 måneder	Totalt utbetalt sosialhjelp (bidrag + lån), delt på folkemengden 18-66 år	Andel 18-66 år med sosialhjelpsmottak 6 til 12 måneder og sosialhjelp som viktigste kilde til livsopphold
	4,0 %	6,2 %	5,7 %	2,7 %	1 762 kr	0,8 %
Landet	4,0 %	6,2 %	5,7 %	2,7 %	1 762 kr	0,8 %
Østfold	4,7 %	7,5 %	7,1 %	3,6 %	2 154 kr	1,0 %
Akershus	3,0 %	4,4 %	4,1 %	2,0 %	1 435 kr	0,6 %
Oslo	4,2 %	4,0 %	9,3 %	5,6 %	2 679 kr	1,3 %
Hedmark	5,2 %	8,7 %	7,9 %	3,6 %	2 248 kr	1,2 %
Oppland	4,4 %	7,6 %	6,3 %	2,6 %	1 587 kr	0,6 %
Buskerud	4,2 %	6,7 %	5,8 %	2,8 %	1 769 kr	0,8 %
Vestfold	4,6 %	7,7 %	5,7 %	2,4 %	2 021 kr	0,9 %
Telemark	5,2 %	8,9 %	8,4 %	4,1 %	2 351 kr	1,4 %
Aust-Agder	5,0 %	8,4 %	5,6 %	2,2 %	1 680 kr	0,8 %
Vest-Agder	3,9 %	6,7 %	5,7 %	2,5 %	1 558 kr	0,7 %
Rogaland	3,7 %	6,4 %	4,1 %	1,9 %	1 674 kr	0,7 %
Hordaland	3,6 %	5,5 %	4,5 %	2,2 %	1 449 kr	0,6 %
Sogn og Fjordane	3,4 %	4,9 %	3,6 %	1,3 %	1 022 kr	0,3 %
Møre og Romsdal	3,0 %	4,7 %	3,5 %	1,2 %	857 kr	0,3 %
Sør-Trøndelag	3,7 %	5,7 %	4,7 %	1,8 %	1 475 kr	0,6 %
Nord-Trøndelag	4,0 %	6,9 %	4,5 %	1,5 %	1 196 kr	0,5 %
Nordland	4,6 %	7,7 %	7,2 %	2,6 %	1 636 kr	0,6 %
Troms	3,8 %	6,5 %	5,1 %	1,7 %	1 276 kr	0,5 %
Finmark	6,1 %	8,4 %	7,4 %	2,8 %	2 206 kr	0,8 %

Endelige 2015-tall fra SSBs KOSTRA-tabell 7794. Folkemengde etter alder per 1.1.2016.

Økonomisk sosialhjelp (Nordland)

2015

	Andel 18-66 år som mottok sosialhjelp	Andel 18-24 år som mottok sosialhjelp	Andel barn (0-17 år) i familier med sosialhjelpsmottak	Andel barn i familier med sosialhjelpsmottak i 6 til 12 måneder	Totalt utbetalt sosialhjelp (bidrag + lån), delt på folkemengden 18-66 år	Andel 18-66 år med sosialhjelpsmottak 6 til 12 måneder og sosialhjelp som viktigste kilde til livsopphold
Landet	4,0 %	6,2 %	5,7 %	2,7 %	1 762 kr	0,8 %
Nordland	4,6 %	7,7 %	7,2 %	2,6 %	1 636 kr	0,6 %
1804 Bodø	3,9 %	6,1 %	5,3 %	2,5 %	1 734	0,5 %
1805 Narvik	4,6 %	7,1 %	6,7 %	3,0 %	1 886	0,8 %
1811 Bindal	3,2 %	5,1 %	11,2 %	6,7 %	714	Kan ikke oppgis
1812 Sømna	5,9 %	10,9 %	12,1 %	4,4 %	1 464	0,6 %
1813 Brønnøy	4,5 %	8,2 %	8,6 %	2,7 %	1 432	0,7 %
1815 Vega	5,1 %	9,8 %	4,8 %	Kan ikke oppgis	1 017	1,2 %
1816 Vevelstad	6,1 %	Kan ikke oppgis	16,5 %	Kan ikke oppgis	627	Kan ikke oppgis
1818 Herøy	4,6 %	7,4 %	5,4 %	1,3 %	891	Kan ikke oppgis
1820 Alstahaug	3,5 %	6,8 %	7,0 %	3,5 %	1 167	0,5 %
1822 Leirfjord	7,7 %	9,6 %	2,2 %	Kan ikke oppgis	1 843	0,4 %
1824 Vefsn	4,3 %	9,2 %	5,5 %	1,2 %	1 156	0,4 %
1825 Grane	2,3 %	3,8 %	Kan ikke oppgis	Kan ikke oppgis	228	Kan ikke oppgis
1826 Hattfjelldal	5,1 %	7,9 %	14,6 %	5,9 %	1 739	Kan ikke oppgis
1827 Dønna	6,7 %	12,8 %	7,9 %	1,8 %	1 683	0,5 %
1828 Nesna	6,0 %	10,0 %	6,5 %	1,8 %	1 238	0,6 %
1832 Hemnes	5,5 %	7,7 %	10,9 %	5,0 %	2 694	0,8 %
1833 Rana	4,2 %	6,9 %	6,0 %	2,9 %	1 944	0,9 %
1834 Lurøy	3,5 %	4,8 %	6,1 %	1,0 %	779	Kan ikke oppgis
1835 Træna	0,0 %	0,0 %	0,0 %	0,0 %	0	0,0 %
1836 Rødøy	2,3 %	4,1 %	5,4 %	Kan ikke oppgis	466	Kan ikke oppgis
1837 Meløy	5,2 %	8,0 %	8,8 %	4,9 %	2 314	1,0 %
1838 Gildeskål	5,3 %	6,3 %	10,0 %	2,2 %	1 535	0,6 %
1839 Beiarn	5,4 %	5,0 %	22,4 %	8,1 %	1 188	Kan ikke oppgis
1840 Saltdal	7,1 %	10,7 %	12,2 %	3,9 %	2 415	0,9 %
1841 Fauske	5,1 %	9,1 %	9,0 %	3,0 %	1 702	0,5 %
1845 Sørfold	3,7 %	4,8 %	8,4 %	Kan ikke oppgis	824	0,4 %
1848 Steigen	8,9 %	10,3 %	12,8 %	5,4 %	2 549	1,0 %
1849 Hamarøy - Håbmer	6,4 %	14,3 %	8,5 %	1,9 %	2 359	0,7 %
1850 Divtasvuodna - Tysfjord	6,5 %	7,4 %	11,4 %	2,8 %	1 512	1,1 %
1851 Lødingen	4,9 %	8,1 %	11,1 %	6,6 %	1 329	0,4 %
1852 Tjeldsund	3,1 %	7,8 %	4,4 %	Kan ikke oppgis	449	Kan ikke oppgis
1853 Evenes	4,2 %	5,2 %	7,8 %	Kan ikke oppgis	999	0,5 %
1854 Ballangen	6,6 %	17,1 %	8,0 %	2,2 %	1 508	1,1 %
1856 Røst	5,1 %	Kan ikke oppgis	8,1 %	Kan ikke oppgis	1 510	Kan ikke oppgis
1857 Værøy	7,7 %	19,0 %	13,2 %	Kan ikke oppgis	3 602	1,7 %
1859 Flakstad	2,6 %	4,5 %	8,3 %	Kan ikke oppgis	435	Kan ikke oppgis
1860 Vestvågøy	3,4 %	6,4 %	4,4 %	1,6 %	1 141	0,5 %
1865 Vågan	5,7 %	7,2 %	10,9 %	3,0 %	1 676	0,3 %
1866 Hadsel	5,1 %	10,4 %	12,3 %	2,4 %	1 635	0,3 %
1867 Bø (Nordl.)	6,6 %	10,9 %	5,3 %	1,6 %	1 708	0,6 %
1868 Øksnes	3,5 %	6,7 %	5,3 %	Kan ikke oppgis	656	0,2 %
1870 Sortland	4,9 %	12,0 %	7,1 %	2,7 %	1 600	0,6 %
1871 Andøy	5,1 %	7,1 %	10,2 %	5,6 %	2 419	1,3 %
1874 Moskenes	1,2 %	Kan ikke oppgis	Kan ikke oppgis	Kan ikke oppgis	157	Kan ikke oppgis