

OSLOMET

# Samvær og kontakt etter omsorgsovertagelse

## Et barnefaglig/psykologisk perspektiv

Gunn Astrid Baugerud, Førsteamanuensis

Bodø 17.11.2021

INSTITUTT FOR SOSIALFAG  
GUNNBA@OSLOMET.NO

OSLO METROPOLITAN UNIVERSITY  
STORBYUNIVERSITETET



# Barnefaglig/utviklingspsykologiske vurderinger (Gording-Stang & Baugerud, 2018)

- Personer barnet har en **særskilt relasjon** til vil være berettiget til samvær med barnet.
- - Hva er formålet med kontakten/samværet?
- - Hvilket omfang bør kontakten/samværet ha?
- - Hvordan oppleves samvær for barna?
- - Hvilke personer skal barnet ha kontakt og samvær med?





# Barnets beste i en psykologisk kontekst

- Barnets beste indikerer at begrepet er å anse som **tidløst** og **universelt**, tar dermed ikke høyde for forskjelligheten blant barn  
(Andeneæs, 2006)
- Barnets beste bør være et **godt styringsverktøy** for barnevernet for å gi innspill på hva vi ser, vurderer og handler → krever forankring i teori og forskning
- I realiteten er begrepet **mangetydig** og **vagt** → hjelper oss lite i våre vurderinger og beslutninger  
(Bunkholdt, 2017)



# Barnets beste = kontakt?

- Samvær er ofte basert på en *antagelse* om at kontakt er til barnas beste.
- Forskningen – sammen med perspektivene til barnevernsarbeidere og omsorgsgivere stiller imidlertid spørsmål ved dette



# Formålet med kontakt og samvær

- Opprettholde kontakt og relasjon
- Varigheten og type omsorgssvikt vil påvirke dette
- Kontakt og samvær har ulike formål, bl.a årsak til flyttingen og varigheten
- Kortvarige flyttinger: f.eks akutte kriser
- Uavklarte flyttinger
- Langvarige flyttinger (Haugli& Havike, 2010)
- -individuelle vurderinger må foretas

# Kontaktens betydning for tilbakeføring

- Størst sjanse for tilbakeføring når barnet er mellom 4-12 år (Biehal, 2006)
- Barn som har kontakt med foreldre har større sannsynlighet for tilbakeføring
- En nødvendig, men **ikke tilstrekkelig betingelse** for tilbakeføring
- Viktig med kontakt ved stor sannsynlighet for tilbakeføring
- Små barn bør ha hyppig kontakt
- **Men**
- forskning viser at hyppig samvær kan ha noen negative effekter på spedbarns utvikling (Kenrick, 2009)

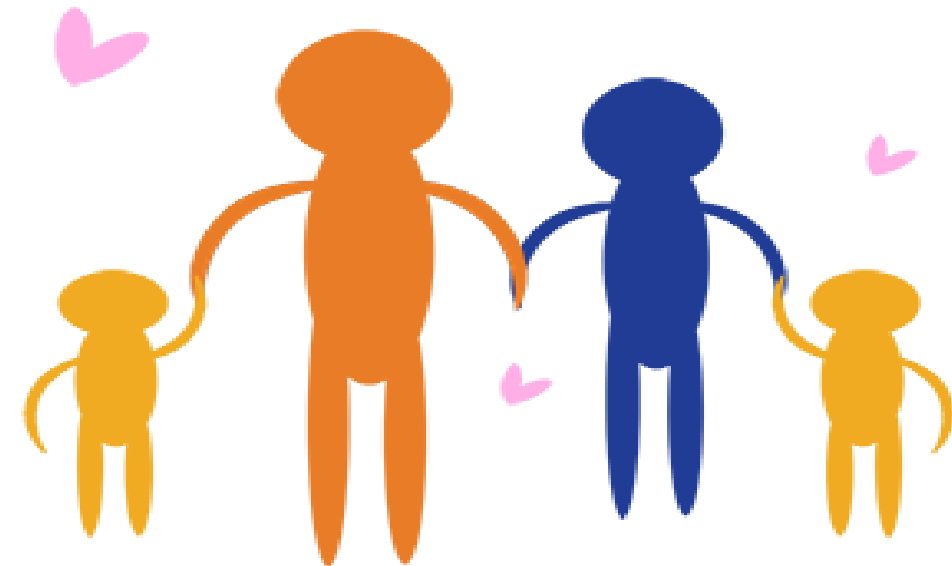


# Kontaktens betydning for tilbakeføring (forts.)

- Studier fra UK og USA viser en viss risiko for videre mishandling og omsorgssvikt ved gjenforening
- Avgjørende for **trygg praksis** er derfor å ha en **grundig evaluering** av familiens kapasitet og i hvilken grad de er klare for gjenforening:
  - - familiens **respons** på tidligere profesjonelle tiltak
  - - nåværende **risikofaktorer**
  - - behov for **støtte** etter gjenforening (Sen & Broadhurst, 2011)

# Kontaktens betydning for tilbakeføring (forts)

- **Hovedfunn:**
- God kontakt med familiemedlemmer, og positive profesjonelle tiltak, øker sannsynligheten for positive utfall for barn med henblikk på en vellykket familiegjenforening og/eller stabilitet i den nye omsorgsbasen. (kortvarige flyttinger)



Designed by Pngtree



# Kontaktens betydning

- I USA viser tall at 1/3 av barn som blir tilbakeført flytter tilbake til sitt fosterhjem  
(Children's Bureau of the U.S. Department of Health and Human Services, 2012)
- I Norge viste Havik et al., (2010) sin longitudinelle studie at ca 50% av barna som var flyttet i beredskapshjem ble tilbakeført – sies ingen ting om samvær
- Oppsummert: finnes ikke forskningsmessig belegg for å si at barnets samvær med foreldre/nærstående er tilstrekkelig *alene* for å unngå utilsiktede flyttinger

# Barns kapasitet til samvær og individuelle forskjeller

- Barn som flyttes i fosterhjem etter omsorgsovertakelse har en forhøyet sårbarhet med påfølgende vansker innenfor tre hovedområder:
  - 1) Emosjonsregulering og atferdsvansker (Cicchetti & Ng, 2014)
  - 2) Nevrobiologiske utvikling (Cicchetti mf.l., 200&; Teicher & Samson, 2013)
  - 3) Sosiale relasjoner med jevnaldrende og foreldre (Leve mfl., 2012)

# Implikasjoner for samvær

- Omsorgssvikten må vurderes individuelt og tas i betraktning ved vurderingen av hvem som bør få samvær og omfang av samvær
- Nyere kunnskap om traumebevisst omsorg har vist viktige implikasjoner av å skape oversiktighet og forutsigbarhet, og derigjennom trygghet og stressreduksjon for barn som er traumatiserte (Nordanger & Braarud, 2017)

# Implikasjoner for samvær



- I hvilken grad foreldre og andre nærstående responderer **adekvat og justerer** seg i henhold til barnets behov er viktig i denne sammenhengen
- **Dårlig fungerende samvær** kan forsterke barns **utrygghet** og påvirke barnets utvikling **negativt** (Mennen & Keefe, 2005; Morrison mfl., 2011)



# Kognitiv utvikling

- Økende kapasitet til oppmerksomhet, læring, språk, hukommelse, tenkning, problemløsning og forståelse av situasjonen de er i gjennom førskolealder.
- **Implisitte minner** tvetydige kan ha opprinnelse i mange ulike erfaringer (Magnussen, 2017).
- **Eksplisitte minner**: tidligere erfaringer vi bevisst kan gjenhente og fortelle fra

# Implisitte vs. selvbiografiske minner

- *Implisitt hukommelse* er tvetydig – kan ha sin opprinnelse i mange ulike erfaringer → varsomhet i tolkning av små barns atferd (Magnussen, 2017)
- *Selvbiografiske (episodisk) hukommelse* : personlige minner koblet til tid og sted- hendelser vi kan relatere til oss selv (opplevd)
- Vanskelig å innhente kunnskap fra barns selvopplevd hendelser før fylte 2 år (Howe, 2003; Fivush, 2004)



# Hukommelsesutvikling

- Allerede ved 16-18 mnd kan barn sette enkelt-ord på sine opplevelser  
(Fiuvush, 2011)
- Dens selvbiografiske hukommelsen er utviklet fra 2 ½- 3 års alder og barn husker da sine foreldre og kan bevare minner av kontakten
- Avhengig av voksne som hjelper dem med å sette opplevelsene inn i en kontekst
- Hyppig kontakt ikke like viktig lenger for å opprettholde minne

# Hukommelsesutvikling (forts)

- Vet fortsatt relativt lite om barns kapasitet til å linke fortid til nåtid i en **personlig tidslinje**
- F.eks selv om barn i 2-3 års alder bruker begreper som «i går» kan dette referere til enhver hendelse som har hendt
- Barn opptil 8 års alder har ofte vansker med å skille mellom to ulike hendelser for flere måneder siden (Fivush, 2011).



# Kognitiv utvikling



- Evne til å ta andres perspektiv vanligvis etablert ved skolealder
- I 9-12 års alder kan barn fortelle sin «livshistorie»- kompleksiteten øker
- (Fivush, 2011)
  
- Evne til relasjonstenkning, abstraksjon og evne til å resonnerer på modent nivå er først etablert midt i tenårene (Koch & Walstad, 2005)
- Viktig å kjenne til når man snakker med barn og unge om deres oppfatninger, opplevelser og tanker om samvær



# Tilknytning

- Barn er **biologisk predisponert** for å utvikle en tilknytning til sine omsorgspersoner fra spedbarnsalder (Thompson, 2006)
- Barnets tilknytning til sine omsorgspersoner er et uttrykk for barnets tilpasning til den situasjonene og omsorgen han/hun har fått.
- Tilknytning vurderes **ikke** som god, dårlig eller svak



- Barn utvikler en selektiv personspesifikk tilknytning til en eller to omsorgspersoner rundt **6 – 9 måneders alder** (Smith, 2002), og tilknytningen til de som er nærmest barnet er etablert ved **10 - 12 måneders alder** (Sjøvold & Furuholmen, 2015).
- Trygg og kjærlig omsorg lærer barnet at verden er trygg, men motsatt lærer barnet at nærhet til andre kan være ubehagelig og verden oppleves som uforutsigbar og utrygg (Sjøvold & Furuholmen, 2015).



# Alder og tilknytning

- Sped - og småbarn har ikke behov for samvær med biologiske foreldre for **sin egen del** ved en oppvekstplassering der det ikke er noen etablert tilknytning før plassering (Sjøvold & Furuholmen, 2015).
- Utfordrer rettssetningen fra Jakob-saken om at også ved liten eller ingen tilknytning har samværet en 'egenverdi' for barnet



# Tilknytning og samvær

- Viktig at biologiske foreldre anerkjenner flyttingen.
- Fosterforeldrene er barnets psykologiske foreldre, representerer tryggheten og bør ha den aktive rolle ovenfor barnet  
(Furuholmen & Sjøvold, 2015)



# Barns evne til å danne ny tilknytning



- De fleste barn som flyttes har allerede etablert en selektiv tilknytning.
- Studier har vist at barn under 1 år raskt etablerer ny tilknytning, eldre barn bruker lenger tid (Stovall & Dozier, 2000)
- Større sannsynlighet for å utvikle utrygg atferd – viste mer avisende atferd → mer avisning (Stovall, McClough & Dozier (2004))
- Kan gi negative samspillssirkler – klinisk intervensjon
- (Zeanah, Berlin, & Boris, 2011)

# Tilknytning og samvær

- Hvis barnet skal tilbakeføres er opprettholdelse av tilknytning viktig
- Spesielt for barn under 12 år



- Kan også være viktig selv om barnet ikke skal tilbakeføres
- Godt ivaretatt kontakt kan hjelpe barn til å bevare forholdet til sine foreldre samtidig som de etablerer ny tilknytning (Gerring, Kemp, & Marengo, 2008)

# Betydning av alder og tilknytning

- Samvær/kontakt kan hjelpe barna med å danne en trygg tilknytning til de nye adoptiv- eller fosterforeldrene (Boyle, 2015)
- Men studier har også vist at kontakt med foreldrene kan forverre tilknytningsvansker (Miron, Sujan & Middleton, 2013).



# Sorgprosesser

- De fleste barn som blir separert fra sine foreldre vil gjennomgå en sorgprosess
- På tross av negative emosjoner, fysiologisk desorganisering og helseproblemer, er dette for de fleste barn i en moderat form, og mange reagerer med aksept og resiliens (Bonanno, 2004).
- Ca 10-15 % av barn som opplever separasjoner reagerer med sterkere sorgreaksjoner



# Sorgprosesser

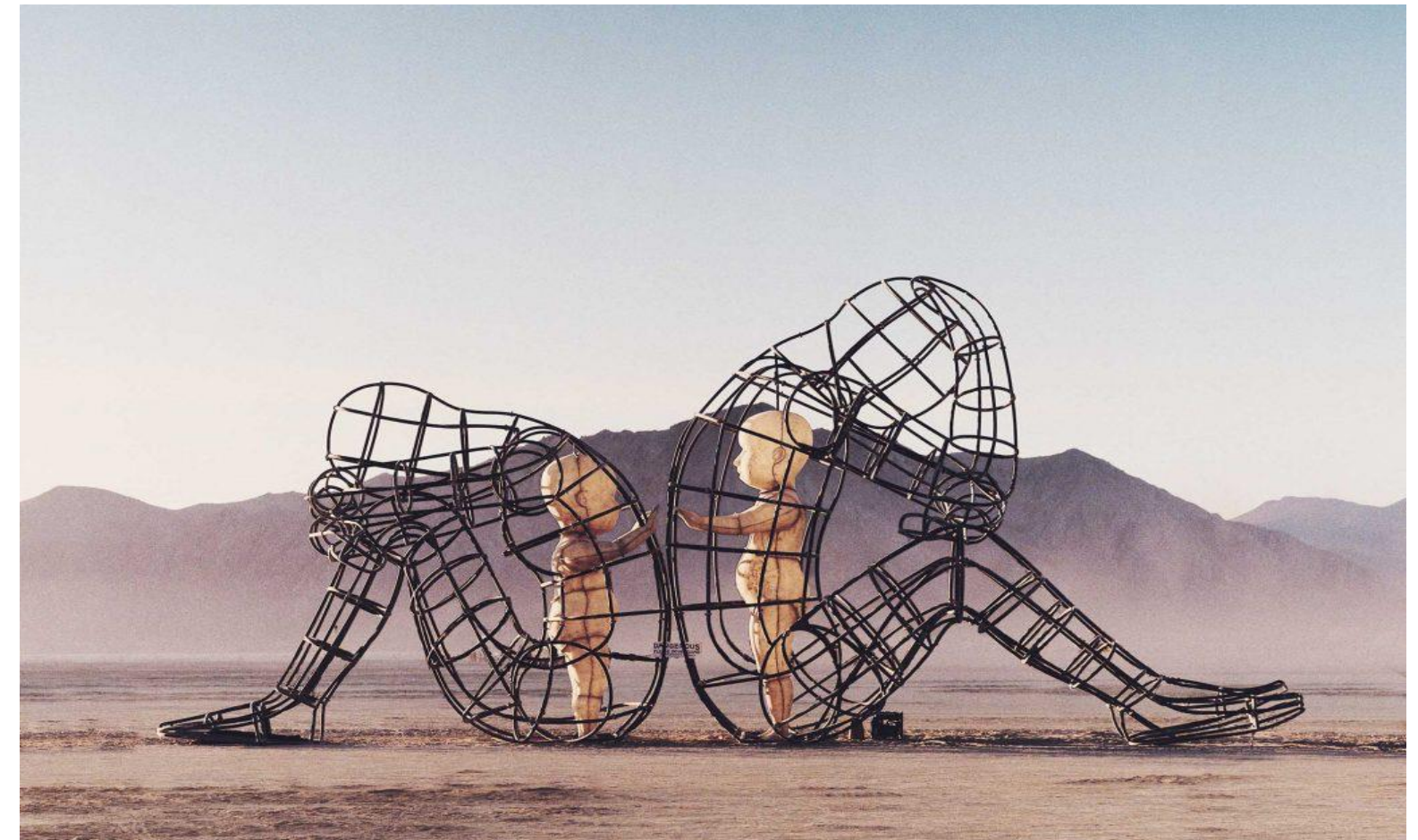
- Samvær kan være en mulighet for barnet til å håndtere ambivalente følelser rundt flyttingen, og bearbeiding av sorg og sinne ved tap av nær familie
- Samvær kan gi anledning til og komme til en slags aksept av situasjonen
- (Boye, 2015)

# Traumatiske erfaringer

- Barn utsatt for alvorlig omsorgssvikt, vold og overgrep er i fare for å bli traumatisert av disse erfaringene.
- Utgjør en betydelig risiko for en negativ påvirkning på alle områder av barns helse og utvikling (Bentovin, 2009).
- Post Traumatisk Stresslidelse (PTSD), er en diagnose innenfor psykiske lidelser som kan oppstå i kjølevannet av store belastninger

# Traumer

- Utgjør **betydelig risiko** for negativ påvirkning på alle områder av barns helse og utvikling (Bentovin, 2009)
- Utviklingstraumer og PTSD (De Bellis, 2001; Teicher & Samson, 2016)
- Risiko for et **overregulert** (hyperaktivering) eller **underregulert** (hypoaktivering) stressresponssystem (Nordanger & Braarud, 2018)



# Trygg tilknytning: buffer mot stress

- Støttende voksne og gode relasjoner er viktige i reguleringen av barns stressresponssystem i de første årene av livet (Wiik & Gunnar, 2009).
- Motsatt har man sett at fravær av støttende og pålitelig omsorg ofte gir forstyrret aktivitet i stressresponssystemet, noe man blant annet har sett hos fosterbarn (Dozier mfl., 2006)





# Utviklingstraumer

- Mange små barn som flyttes vil inneha stor sannsynlighet for utrygg tilknytning til sine omsorgspersoner.
- Ved beslutninger om samvær og kontakt er det viktig å ha kjennskap til barnets *relasjonshistorikk* og eventuelle *utviklingstraumer*.
- Kan i neste omgang være med på å forebygge re-traumatisering av allerede traumatiserte barn

# Risiko for re-traumatisering

- Kontakt og samvær med foreldre som har traumatisert barna sine kan utløse **gjenkallelse** av traumatiske minner (Alexander, 2012)
- **Re-traumatisering**: en eksponering til en hendelse/situasjon (trigger) som formes av individets reaksjoner og tilpasningsstilen individet har hatt til den traumatiske opplevelsen.
- Hendelsen behøver ikke å være traumatisk, men kan minne individet på tidligere traumatiske hendelser eller relasjoner

# Risiko for re-traumatisering (forts)

- Gir ofte de **samme reaksjonene** individet hadde på det opprinnelige traumet
- Barn med en desorganisert tilknytning i risiko for å bli re-traumatisert av kontakt med de voksne som har mishandlet /utsatt dem for overgrep og kan forhindre barn i og danne ny trygg tilknytning.

# Risiko for retraumatisering

- Risiko for retraumatisering sees ofte hos barn som har kontakt med foreldre som har traumatisert dem via vanskjøtsel og misbruk (Bentovim, 2009)
- Kan vise seg gjennom en aktivering eller deaktivering av det desorganiserte tilknytningssystemet.
  - - dissosiasjon
  - - unnvikende reaksjoner

# Risiko for retraumatisering

- Fagfolk kjenner ikke alltid igjen barnets reaksjoner i denne sammenhengen (Bentovin, 2009)
- Bør gjøres en grundig utredning i slike tilfeller og kontakt/samvær bør vurderes og opphøre, eventuelt vente til barnet blir eldre (Atwool, 2009)



# Risiko for retraumatisering

- Små barn har en større risiko for å bli overveldet av det de opplever, og de er mer sårbare og trenger mer hjelp til å håndtere stressende situasjoner (Dozier & Rutter, 2008).
- Barn med et desorganisert tilknytningsmønster er i fare for å bli retraumatisert av kontakt med de voksne som har mishandlet dem – kan undergrave barnets evne til å omforme mentale representasjoner av relasjonelle opplevelser



## Eldre barn større kapasitet

- Barn fra 5 år og eldre vil ha en **økende kognitiv kapasitet** og kan i større grad forberedes på samvær og regulere stress dersom de får støtte i trygge voksenpersoner
- Samvær for barn utsatt for vold eller overgrep bør kun gjenopptas når barna kan håndtere den emosjonelle aktivering som kontakten innebærer  
(Howe & Steele, 2004)

# Eldre barn har større kapasitet

- Eldre barn har bedre språkferdigheter, mer utviklede kognitive ressurser, økt evne til selvregulering og større evne til å delta i egen beslutningstaking
- Må imidlertid også her veie risiko- og beskyttelsesfaktorer opp hverandre
- Øfte også en økende lojalitet til sine foreldre

# Barnets perspektiv

- Mange barn ønsker *fortsatt kontakt* med sin biologiske familie  
(Wilson & Sincalir, 2004, Fernandez, 2007)
- Barn har ulike preferanser for hvilken kontakt de ønsker, men felles er at de ønsker å **bli konsultert** vedrørende kontaktordningene sine (Sinclair, 2001)





# Forandringsfabrikken (2020)

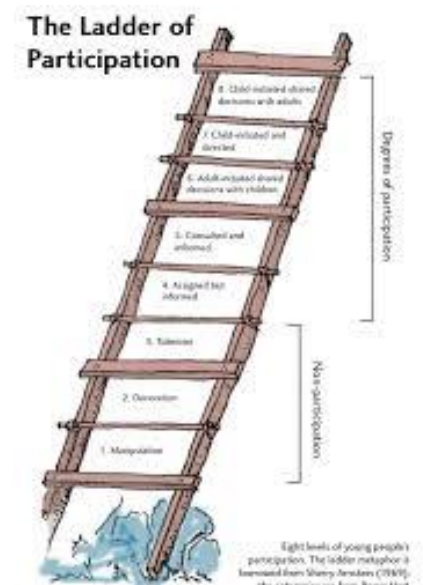
- Et godt forhold mellom biologiske foreldre og barn.
- - Barnet blir kjent med foreldrene sine.
- - Foreldrene får se barnet.
- - Mange av barna spurt i rapport av 2020 opplevde å få for lite informasjon og medbestemmelse knyttet til samværene





# Barn og unges deltagelse og medvirkning

- Få studier har spurt barn direkte om deres erfaringer, persepsjoner og oppfatninger i egen sak (Fox & Berret, 2007)
- Mange av studiene utført er retrospektive – avhengig av hva deltagerne husker – få prospektive studier
- I mange amerikanske stater skal staten forsøke å plassere søsken sammen (California Welfare & Institutions Code Section 16002, 2019)



# Hvordan snakker vi med barn for å sikre deltagelse?

- Vært lite fokus på *hvordan* vi snakker med barn for å sikre medvirkning
- **Beste praksis´: Åpne spørsmål** sikrer fri fortelling uten at barnet påvirkes
- -bruk åpne spørsmål, gir flere ords responser hos barnet
- - inviter barnet til å utbrodere med egne ord (F.eks. Hva mer hendte på siste samvær?; Fortell mer om det).
- **Unngå lukkede og ledende spørsmål** → begrenser responser, hindrer utdyping kan gi inkonsistens i det barnet sier (Lamb et al., 2018; Lyon, 2014)
- Fox m.fl. (2008) fant at **77%** av barn (6 -13 år) svarte ja når de ble spurt om de ønsket at plasseringen skulle være permanent, men når de samme barna ble stilt åpne spørsmål sier kun **37%** at de ønsker å blir værende i den samme omsorgs basen
- Andre studier viser samme samme divergens

# Betydning av søsken – og åpne spørsmål

- Studie av **1033 barn og unge** (6 – 17 år) under omsorg: barna ble stilt åpne spm.
- Flere barn ønsket å bli værende i sin nye omsorgs base og ikke flytte hjem dersom de var plassert med søsken (Dickerson, Lyon & Quas, 2019)
- Signifikant flere barn **under 12 år** ønsket å bli værende i den omsorgsbasen de var plassert i sammen med søsken, det samme var ikke tilfelle med ungdom (Quas et al., in press)





## Betydningen av å bruke åpne spørsmål for å sikre medvirkning fra barn og unge

- «Barnet skal bli lyttet til, og barnets synspunkter skal vektlegges i samsvar med barnets alder og modenhet.» bvl. §1-6.
- **1.** Barn helt ned i 6 års alder er i stand til å gi innspill om sin plassering utenfor hjemme. Det var få forskjeller i de yngre barnas responser sammenlinket med ungdommenes responser (Quas m.fl., in press)
- **2.** Bruk av åpne spørsmål er en viktig for å oppnå **pålitlig informasjon** om barn og unges **preferanser**, og spesielt når dette kobles sammen med forklaringer om hva man ønsker at barnet skal snakke om eller annen informasjon om hva som er hensikten med samtalen (Lamb et al., 2007; Lyon, 2014),





## Barnets perspektiv (forts)

- Mange barn er *bekymret* for sin biologiske familie og tenker mye på dem  
(Boyle, 2015)
- Fravær av kontakt med familiemedlemmer kan være **problematiske** og potensielt skadelig for noen barn, særlig ved uttrykt ønske om kontakt
- Mange barn har *meninger* om hvilke slektninger de ønsker å se, hvor, hyppigheten av kontakt, aktiviteter under kontakten og regler for kontakten.



## Barnets perspektiv (forts)

- Avgjørende at barn og unge blir konsultert om kontakt med opphavsfamilie
- For ungdom er det viktig og etablere en familietilhørighet
- Familiens tilgjengelighet er viktig for å etablere en trygg base (Schofield & Beck i McWay mfl., 2012).
- Etablering av selvstendighet viktig, kan være vanskelig for mange gjennom tenårings-og ungdomstid ungdom pga. utrygg tilknytning (McWay, Acock, & Porter, 2010)



## Barnets perspektiv (forts)

- Flere har pekt på at utfordringer med lojalitetskonflikter er større hos ungdom (Atwool, 2013; Roberts, 2002).
- Fleksibilitet er nødvendig - rigide kontaktordninger kan komme i veien for barnas evne til å delta i aktiviteter som idrett og sosialisering med venner (Atwool, 2013).

## Barnets perspektiv (forts)

- Fosterbarn må håndtere komplekse relasjoner til biologisk opphavsfamilie, andre nærstående og til fosterfamilien
- Ulike mønstre av lojalitetskonflikter og tilhørighet er identifisert i forskningen (Atwool, 2013)

# Barnets perspektiv (forts)

- Behov for flere *forskningsbaserte intervensjoner* som adresserer barnas følelser og opplevelser (Bruskas, 2008)
- Forskningen indikerer imidlertid at noen barns etterspør mer kontakt en de kan håndtere (Sen & Broadhurst, 2011)

# Hvordan har du nå etter du måtte flytte fra mamma og pappa?

(Baugerud, 2012)

- **Barnets perspektiv (jente 9 år):**
- *«Veldig bra, men nettene går tyngst har jeg sagt. Jeg sa jo det jo. Og så tenker jeg veldig mye på mamma noen ganger. Hvert fall når jeg ser bilde på pappa på veggen og i hvert fall når jeg ser mamma sitt bilde. Men mest pappa sitt bilde.»*

# Foreldrenes perspektiv

- De fleste studier rapporterer om at foreldrene savner barna sine voldsomt og ønsker å ha kontakt (Sen & Broadhurst, 2011; Rongved, 2008).
- De fleste foreldre synes i hovedsak at de har for lite kontakt med barna sine, og en del foreldre beskriver separasjonen fra sine barn som vond og smertefull.
- Noen foreldre kan oppleve kontakten som urovekkende, vanskelig
- Opplever seg devaluert ( Backe-Hansen mfl., 2010)



## Foreldrenes perspektiv (forts)

- Forskningen anbefaler å involvere foreldrene tidlig i fasen, har vist en positiv korrelasjon med foreldres tilfredstillhet med sosialtjenesten (Cleaver, 2000)
- Når foreldre opplever at deres behov ikke blir møtt og de føler seg sviktet av sosialhjelpen, bidrar dette til redusert kontakt med barna
- Humphreys og Kiraly (2011) fant at et av hovedproblemene var lav kvalitet i mange av samværene og de konkluderte også med at kvaliteten på samværene var viktigere for barnets «well-being» en hyppighet på samværene

# Foreldrenes perspektiv (forts)

- Frekvens av samvær og kvalitet på den emosjonelle relasjonen som barna hadde med foreldrene viste ikke noen sammenheng (Salas et al., 2016)
- Norsk undersøkelse: foreldrene ønsket samvær når de ble rusfri – men også usikkerhet ift foreldrerollen og grensesetting, samt hold en dialog med barna under samvær (Granerud & Jansen, 2015)
- Spansk studie (35 barn): foreldrene mente de burde involveres mer i organiseringen av samvær, og bv.ansatte bør være *mere sensitive* og respektere familiens behov for privatliv.
- Foreldrene etterlyste også *mer informasjon* fra barnevernet om barnas nåværende situasjon og utvikling, samt at de ønsket mer evaluering av samværsordningene (Garcia-Martin et al., 2016)



# Kontakt og samvær med foreldre

- 1) Det allerede eksisterende forholdet mellom foreldrene og barnet
- 2) Hvilken påvirkning dette samværet vil ha på barnet;
- 3) Situasjonen til foreldrene
- 4) Foreldrenes respons på tidligere profesjonelle tiltak (f.eks. veiledning).





# Samvær med søsken

- Nyere forskning viser at søsken er **viktige for barn** som flyttes i fosterhjem og det er indikasjoner på at det for en del barn er gunstig at søsken får bo sammen (Heghar & Rosenthal, 2011; Richardson & Yates, 2014).
- I mange studier rapporteres det om at barna ønsker å se søsknene sine **mer enn** det de får og de viser bekymring for adskilte søsken (Logan & Smith, 2005; Moyers mfl., 2006; Neil, 2009; Neil mfl., 2013).
- Kontakt med søsken kan være en **beskyttelsesfaktor** i fravær av en trygg tilknytning til foreldre

# Samvær med søsken

- I enkelte barnevernssaker blir ikke søskenkontakt ivaretatt i form av samvær mellom barnet og søsken (Haugli & Havik, 2010).
- I en svensk studie av 240 unge (13-18 år) som var under omsorg av barnevernet, så nesten 40 % av barna søsknene sine sjeldnere enn én gang i måneden (Lundström & Sallnäs, 2012).
- Halvparten av barna (flere jenter (67 %) enn gutter (43 %)) ønsket mer søskenkontakt. Jo lengre barna hadde vært under barnevernets omsorg, desto større var risikoen for at de ikke hadde kontakt med søsken.

## Samvær med søsken (forts)

- Det finnes imidlertid også forskning som viser at søskenkontakt kan være uønskelig eller til og med skadelig.
- I noen tilfeller er det også søsken som har begått overgrep mot yngre søsken.
- Beslutninger om søskenkontakt må derfor vurderes individuelt, og må aldri være påtvunget barnet (Lundström & Sallnäs, 2012).





# Samvær med andre nære personer

- Kontakt med besteforeldre, andre familie medlemmer og venner, har blitt identifisert til å være positivt for barna for å opprettholde positive tilknytningsbånd (Sen & Broadhurst, 2011).
- Annen forskning har vist noen vansker for barn ved kontakt med andre nære personer fordi en positiv relasjon til et utvidet familiemedlem, kan gi konflikter med andre familiemedlemmer (Mackaskill, 2002).
- Viktig og vurdere den **totale samværsbelastningen og møtevirksomhet** for barnet.

# Kulturelle forhold

- En økende andel minoritetskulturelle barn flyttes fra sin familie
- Litteraturen viser at det er spesielle utfordringer og vokse opp i et fosterhjem fra en etnisk majoritet.





# Kulturelle forhold

- For barn fra etniske minoriteter kan samvær med den biologiske familien være spesielt betydningsfullt for å opprettholde barnets *kulturelle identitet*.
- Styrke identitetsfølelse og fungere som beskyttelsesfaktor mot diskriminering og andre sosiale påkjenninger, motsatt vil etnisk ulikhet kunne øke barnets ensomhet, risiko for sosial isolasjon og depresjon (Andersen & Linaers, 2011).
- De fleste fosterhjem er imidlertid av norsk opprinnelse (Aarset & Bredal, 2018)

# Kulturelle forhold

- Men det vil også kunne være utfordringer knyttet til *språkbarriere* og *kommunikasjon* der hvor små barn flyttes fra sin opphavsfamilie og vokser opp med norsk som sitt morsmål, og ikke behersker opphavsfamiliens morsmål.



# Hvor ofte skal det være kontakt?



Ingen etablert kausalitet mellom kontaktens hyppighet og utfall for barna, dvs. bedre utvikling for barna eller økt sannsynlighet for gjenforening



Når gjenforening er målet bør det oppmuntres til hyppig kontakt, når ikke gjenforening er målet viser litteraturen at kontakt skje utfra barnets behov

# Hyppighet på kontakt

- Barn i alder 9-23 år ble intervjuet om sine opplevelser av samvær med henholdsvis foreldre, besteforeldre og andre slektninger.
- Barn som var fornøyde med samværet: fornøyde med hyppigheten, mens de barna som savnet kontakt med sin familie ønsket høyere samværs hyppighet.
- De barna som ønsket mindre kontakt: synes samværene var slitsomme, og fortalte at de ikke forstod hensikten med dem (Helse- og velferdsetaten i Oslo kommune , 2011))



# Hvor ofte skal det være kontakt?

- **Ingen empirisk støtte for 4-6 samvær** i året for langtidsplasseringer av små barn- utviklet seg fra rettspraksis og barnevernarbeiderenes erfaringer.
- Hyppighet bør ikke bestemmes ut fra en **numerisk norm**, men baseres på en **fortløpende individuell vurdering** av barnet (Bullen m.fl., 2015)



- **Ingen studier** har hittil identifisert hva som er den adekvate hyppigheten på kontakt for de ulike gruppene av barn under og etter omsorgsovertagelse (Atwool, 2013)

# Barnevernsarbeiderens rolle og veiledet samvær

- Barnevernsarbeideren har en viktig rolle i oppfølging av samvær
- 2/3 av fosterhjem ønsker oppfølging
- Samværsvurderinger oppleves som vanskelige
- Stort behov for evidensbaserte intervensjoner for barn i fosterhjem



# Barnevernsarbeiderens rolle og veiledet samvær

- Samværsvurderinger oppleves som vanskelige for sosialarbeidere  
(Bergman et al., 2018)
- Vurderingsstøtte opplevdes som nyttig, økt rettsikkerhet, mer systematisk innhenting av informasjon og økt fokus på barnets perspektiv



# Veiledning

- **Evidensbaserte, strukturerte og tilpassede** foreldreveiledninger er viktig- kan bedre kvaliteten i kontakt mellom barn og foreldre samt har vist en positiv utvikling på barnets psykososial fungering og stabilitet
- Veiledning har også vist seg og ha en positiv innvirkning på fosterforeldres og foreldres holdninger overfor hverandre (Bullen m.fl., 2017)



# Oppsummering psykologfaglig:



- Kontakt er en nødvendig, men *ikke* en tilstrekkelig betingelse for gjenforening.
- Søsken hjelper omplasserte barn til å opprettholde en følelse av samhold med familien, og beskytter mot stresset ved separasjon (Sen & Boadhurst, 2011)
- Universelle anbefalinger vanskelig: kontaktordninger bør være nøye planlagt, jevnlig revurdert og sentrert rundt barnets **individuelle** behov (Boyle, 2015)
- Behov for flere **prospektive kontrollerte** studier innenfor feltet – forskningsfeltet preges av mye kvalitative studier samt «grey reports» dvs rapporter gitt ut av ulike statlige aktører og interesseorganisasjoner



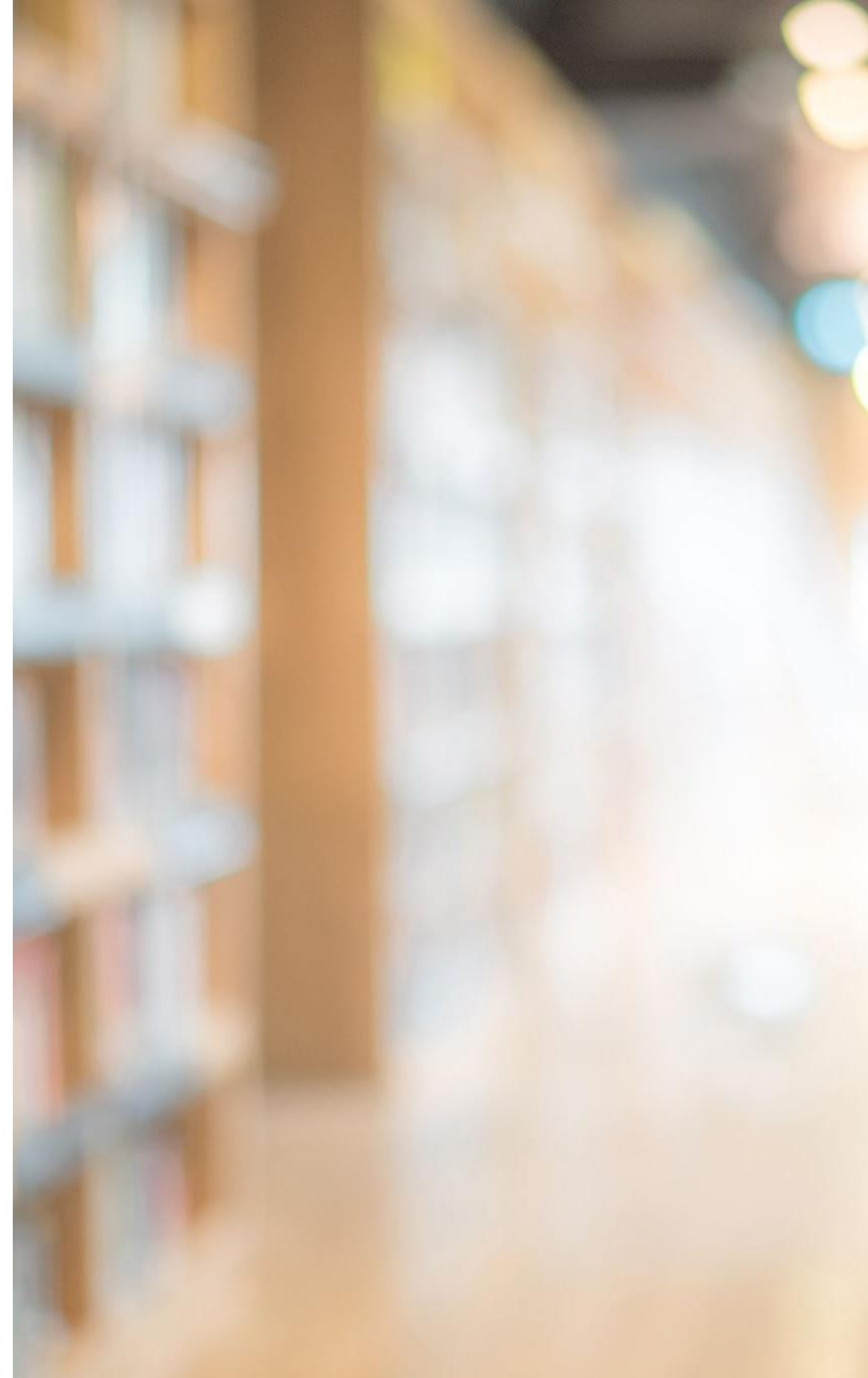
# Nytt forskningsprosjekt om Samvær etter omsorgsovertagelse

- Prosjektet utføres på oppdrag fra BufDir
- Tidsperiode 2021 - 2022
- Vi skal undersøke hvordan samvær etter omsorgsovertakelse **gjennomføres i praksis**, og **hva slags erfaringer** barna selv, foreldrene, fosterforeldrene og barnverntjenesten har med samværsordningene.
- Formålet med prosjekt er å skaffe mer kunnskap om hvordan barn, foreldre og fosterforeldre opplever samvær og kontaktordninger etter omsorgsovertagelse.
- For å gjennomføre forskningsprosjektet er det nødvendig for oss **og komme i kontakt med** aktuelle deltagere: **foreldre, barn fra 12 år og eldre og fosterforeldre**, som har erfaringer med samværsordninger etter omsorgsovertagelse



# Samværsprosjektet

- Forskningen gjennomføres av professor Elisabeth Gording Stang (leder), professor Marianne Rugkåsa, professor Gunn-Astrid Baugerud, førsteamanuensis og Ingunn Alvik, førstelektor (alle fire ved OsloMet, Institutt for sosialfag), samt forsker em. Elisabeth Backe-Hansen ved NOVA. I tillegg er to masterstudenter knyttet til prosjektet: Iver Anton Aune (rettsvitenskap, UiT) og Ingeborg Bjørnstad (barnevern, OsloMet).





OSLOMET

# Vi trenger flere deltagere!

- **Kontaktopplysninger**
- Dersom dere/barneverntjenestene har deltagere som kan tenke seg å **delta i studien** eller dere har spørsmål om prosjektet kan dere kontakte **Gunn Astrid Baugerud**, e-mail: [gunnba@oslomet.no](mailto:gunnba@oslomet.no),
- **tlf: 480 31 783 eller 67 23 83 98.**



# TAKK FOR OPPMERKSOMHETEN!

[GUNNBA@OSLOMET.NO](mailto:GUNNBA@OSLOMET.NO)