



FYLKESMANNEN I
MØRE OG ROMSDAL



Kommunebilde

Tingvoll kommune



Eit grunnlagsdokument for dialog mellom Tingvoll kommune
og Fylkesmannen i Møre og Romsdal

22.01.2914

Utgitt av Fylkesmannen i Møre og Romsdal

Dokument ferdigstilt 29.01.2014

Ansvarleg redaktør : Assisterande fylkesmann Rigmor Brøste,

Redaksjon/Kontaktpersonar:

Sveinung Dimmen, samordnar, Fylkesmannen i Møre og Romsdal tlf: 71 25 84 20 / 48 14 90 56

epost: sveinung.dimmen@fylkesmannen.no

Vidar Myklebust, kommunikasjonsrådgivar, Fylkesmannen i Møre og Romsdal, tlf 71 25 84 19 / 918

28 322 epost: vidar.myklebust@fylkesmannen.no

Rigmor Brøste, assisterande fylkesmann i Møre og Romsdal, tlf 71 25 84 14 / 926 59 401, epost:

rigmor.broste@fylkesmannen.no

For meir informasjon sjå: <http://fylkesmannen.no/More-og-Romsdal/>

Innhold

Forord.....	5
Kap. 1 – Innleiing.....	6
1.1 Innhald/struktur i dokumentet	6
1.2 Kort om Fylkesmannens rolle og funksjon	8
1.3 Forankring i strategiplanen og i embetsoppdraget	10
1.4 Fylkesmannen sine satsingar på tvers av fagavdelingane	10
1.5 Kort om Tingvoll kommune	12
Kap. 2 Lokal samfunnsutvikling og kommunesamordning	15
2.1 Generelt om status, utviklingstrekk og utfordringar på fagområdet	15
2.2 Kommuneplanlegging som politisk og administrativt styringsverktøy.....	16
2.3 Folkehelse	20
2.4 Betre oppvekst – felles innsats for barn og unge.....	24
2.5 Kommuneøkonomi og økonomistyring.....	26
2.6 Interkommunalt samarbeid	27
Kap. 3 – Justis- og beredskap	29
3.1 Generelt om status, utviklingstrekk og utfordringar på fagområdet	29
3.2 Samfunnstryggleik og beredskap.....	29
3.3 Klagesaker etter plan- og bygningslova.....	30
3.4 Vergemål.....	31
Kap. 4 - Miljøvern og arealforvaltning	32
4.1 Generelt om status, utviklingstrekk og utfordringar på fagområdet	32
4.2 Forvaltning av arealressursane gjennom kommunal arealplanlegging	33
4.3 Naturvern.....	34
4.4 Forureining.....	35
Kap. 5 – Landbruk.....	38
5.1 Generelt om status, utviklingstrekk og utfordringar på fagområdet	39
5.2 Landbruk og bygdeutvikling	41
5.3 Forvaltningsoppgåver på landbruksområdet	42
Kap. 6 – Oppvekst og utdanning.....	45
6.1 Generelt om status, utviklingstrekk og utfordringar på fagområdet	45
6.2 Barnehage.....	46
6.3 Grunnskule.....	49

Kap. 7 – Helse og sosial	53
7.1 Generelt om status, utviklingstrekk og utfordringar på fagområdet	53
7.2 Kommnehelse	54
7.3 Pleie og omsorg	56
7.4 Sosialtenesta	59
7.5 Barnevern	61
7.6 Gjennomføring av helsehjelp med tvang	62
7.7 Psykisk helsearbeid	63
7.8 Rusfeltet	64
Kap. 8 – Oppsummering	66
8.1 Generelt	66
8.2 Vidare dialog og samarbeid	66
Vedlegg	68

Forord

Kjære politikarar og leiarar i Tingvoll kommune!

I Møre og Romsdal ønskjer Fylkesmannen å besøke alle 36 kommunane i perioden 2013-2015 for å kunne gjere jobben som bindeledd mellom kommunane og sentrale styresmakter enda betre. På våre kommunebesøk er det formannskapet og øvste administrative leiing i kommunane vi ønskjer å ha ein dialog med.

I forkant av kvart kommunebesøk vert det utarbeidd eit kommunebilete som beskriv korleis vi ser på kommunen og korleis den utfører sine oppgåver innan dei ulike fagområda.

Etter kvart kapittel er det laga såkalla «dialogpunkt» med spørsmål som kommunen å ta med seg i sitt vidare arbeidet med kvalitetsutvikling av tenestene. Det er også meininga at vi tek fatt i nokre av desse dialogpunkta som grunnlag for diskusjonen. Kva for punkt som vert diskutert er også opp til den einskilde kommune.

Vi har ei felles målsetting om å tilby gode tenester til våre innbyggjarar i Møre og Romsdal, og vi ønskjer å vere ein medspelar for kommunane. At vi kjenner betre til kvarandre, våre ulike roller og oppgåver trur vi vil bidra til nettopp dette. Spesielt er vi opptatt av satsingsområda *folkehelse* og *barn og unge sine oppvekstvilkår*. Det er ei av årsakene til at vi etterspør representantar frå Ungdomsrådet, og ønskjer å høyre kva dei er opptekne av.

Vi ser fram til besøket i Tingvoll kommune.

Lodve Solholm



Lodve Solholm

Kap. 1 – Innleiing

- *Om innhald/struktur i dokumentet*
- *Kort om Fylkesmannens rolle og funksjon, med søkelys på dialog og samarbeid med kommunane*
- *Forankring i strategiplanen og i embetsoppdraget*
- *Om overordna prioriteringar og satsingar på tvers av fagavdelingane*

1.1 Innhald/struktur i dokumentet

Kommunebilde for Tingvoll vil inngå som eit viktig grunnlag for nærare samarbeid og dialog mellom Fylkesmannen og kommunen. Dokumentet er forankra i Fylkesmannens embetsoppdrag. Målet med dokumentet er at kommunen og Fylkesmannen saman kan ha dialog om ulike utfordringar og korleis ein saman kan kome fram til betre løysingar for innbyggerane i Møre og Romsdal.

Kommunebildet vil saman med kommunestatistikk og andre aktuelle grunnlagsdokument vere eit naturleg utgangspunkt for Fylkesmannens opplegg for samordna kommunebesøk i den aktuelle kommunen. Dokumentet vil bli oppdatert/revidert i samband med dette.

Innhaldsmessig rettar dokumentet søkelys mot følgjande tema:

- Lokal samfunnsutvikling og kommunesamordning
- Justis og beredskap
- Miljøvern og arealforvaltning
- Landbruk
- Oppvekst og utdanning
- Helse- og sosial

Tema/kapittelinnending avspeglar i hovudsak strukturen i fagavdelingane hos Fylkesmannen. For kvart tema blir presentasjonen bygd opp rundt tre hovudpunkt:

- ***Fylkesmannen sine fokusområde***
 - *omfattar relevante og konkrete forhold for Fylkesmannens kontakt med kommunane i fylket med utgangspunkt i statlege forventningar og politikk*
- ***Fylkesmannen sitt bilde av kommunen***
 - *omfattar ei kort oppsummering av Tingvoll kommune sin status i forhold til Fylkesmannens fokusområde og eventuelle andre relevante forhold*
- ***Dialogpunkt***
 - *omfattar forhold der Fylkesmannen ønskjer ein dialog med kommunen*

Som vedlegg til dokumentet er det m.a. tatt med aktuelle lenker til:

- Statistikk
- Tabellar/figurar/kart
- Planar/dokument m.m.

Det er viktig å understreke at kommunebildet frå Fylkesmannen si side ikkje er meint som eit uttømande bilde av kommunen, men at dokumentet rettar søkelyset mot forhold der kommunen har eit handlingsrom eller utviklingspotensial som det er viktig å ha dialog om. Dokumentet reflekterer vårt inntrykk av kommunen på overordna nivå, og er meint å gi ei rask, samla oversikt over ulike utfordringar kommunen står over for. Dei ulike punkta kan elles i ulik grad vere kvalitetssikra, og vil heller ikkje representere ein fasit eller objektivt syn på situasjonen i kommunen.

Oversikt over nye og endra statlege styringssignal retta mot kommunane er tilgjengeleg på Fylkesmannens heimeside <http://www.fylkesmannen.no/More-og-Romsdal/> Møre og Romsdal fylkeskommune har utarbeidd ein “statistikkpakke” til kvar kommune med tilrettelagt informasjon om utvalte utviklingstrekk for kvar kommune i fylket, og spesielt utvikla med tanke på kommunane sitt planarbeid: <http://mrfylke.no/kommunestatistikk>

Fylkesstatistikk for Møre og Romsdal, RISS og TEMP er andre publikasjonar frå fylkeskommunen som kan vere tenleg som kunnskapsgrunnlag til planarbeidet <http://mrfylke.no/Tenesteomraade/Plan-og-analyse/Statistikk-og-analyser/Fylkesstatistikk>

1.2 Kort om Fylkesmannens rolle og funksjon

Lodve Solholm er fylkesmann i Møre og Romsdal frå 01.10.2009. Rigmor Brøste er assisterande fylkesmann.

Fylkesmannen er Kongen og Regjeringa sin fremste representant i fylket og utfører mange og svært allsidige forvaltningsoppgåver for staten (dei ulike departementa).



Lodve Solholm

Oppgåvene er grovt sett tredelte:

- å setje i verk Regjeringa/Stortinget sin politikk ute i kommunane/fylkeskommunen
- å samordne staten sin politikk/verksemd mot kommunane
- å passe på at innbyggjarane får den rettstryggleiken dei har krav på



Rigmor Brøste

Fylkesmannen har både reine fagoppgåver (for fagdepartement /direktorat) og meir generelle/samordna statsoppgåver. Alle oppgåvene er i det vesentlege retta mot kommunane i fylket:

- formidling av statlege styringssignal
- fordeling av statlege tilskotsordningar
- klagesaksbehandling over kommunale og fylkeskommunale vedtak etter div. særlover
- tilsyn etter div. særlover

Fylkesmannen har oppgåver innanfor fleire fag- og forvaltningsområde

- miljø
- landbruk
- oppvekst og utdanning
- helse og sosial
- planlegging og byggesak
- kommunal organisering og tenesteyting

Fylkesmannsinstruksen har meir om oppgåvene til embetet

<http://www.regjeringen.no/nn/dep/fad/dokument/proposisjonar-og-meldingar/Odelstingsproposisjonar/20002001/otprp-nr-84-2000-2001-.html?id=123802>

Fylkesmannsembetet i Møre og Romsdal har om lag 130 tilsette er lokalisert i Fylkeshuset i Molde. Embetet er frå 01.01.2014 organisert i to stabseiningar og fem fagavdelingar.

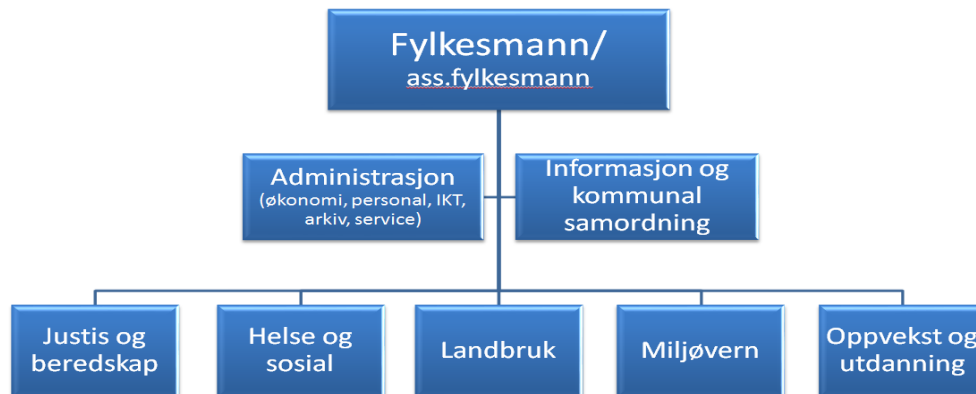
Stabseiningane:

- **Administrasjon**, med arbeidsoppgåver knytt til økonomi, personal, IKT, arkiv og service.
- **Informasjon og kommunal samordning**, med arbeidsoppgåver knytt til intern og ekstern informasjon, plansamordning, kommuneøkonomi, tverrfaglege prosjekt og satsingar, m.v.

Fagavdelingane:

- justis- og beredskapsavdelinga
- helse- og sosialavdelinga
- landbruksavdelinga
- miljøvernavdelinga
- oppvekst- og utdanningsavdelinga

Nytt organisasjonskart fra 01.01.2014 Fylkesmannen i Møre og Romsdal



Lenke til Fylkesmannens heimeside: <http://fylkesmannen.no/More-og-Romsdal/>

1.3 Forankring i strategiplanen og i embetsoppdraget

Fylkesmannen i Møre og Romsdal har vedtatt ein eigen *Strategisk plan 2012 – 2016*; sjå <http://fylkesmannen.no/fagom.aspx?m=59276&amid=3599318>

Strategiplanen er ei felles plattform som viser retning for arbeidet i planperioden. Planen skal ligge til grunn for det daglege arbeidet og verksemdplanar i avdelingane. Strategiplanen kan òg tene som nyttig informasjon til brukarar og samarbeidspartar, og vil vere ei viktig plattform i arbeidet med dei kommunevise kommunebilda.

Strategiplan 2012-2016:

Strategiplanen tar utgangspunkt i følgjande verdiar og visjonar:

- **Verdiar:** Rettferdig, Kompetent, Open og engasjert
- **Visjon:** Trygg framtid for folk og natur

Planen rettar vidare søkelys mot følgjande tre hovudmål:

- **Setje i verk statleg politikk** – omfattar formidling og iverksetting av statleg politikk og forventningar til kommunane på tvers av alle politikkområde.
- **Samordning** - omfattar samordning av statleg og kommunal forvaltning og medverknad til samarbeid mellom regionale statsetatar og andre regionale aktørar.
- **Retttstryggleik** – omfattar fremjing av retttstryggleik for einskildmenneske og fellesskap, med vekt på likeverd.

Embetsoppdraget er ei oversikt over Fylkesmannens totale oppgåveportefølje fordelt på dei ulike departementa; sjå <http://www.fylkesmannen.no/hovedEnkel.aspx?m=69600>

1.4 Fylkesmannen sine satsingar på tvers av fagavdelingane

Fylkesmannsinstruksen slår m.a. fast at Fylkesmannen skal:

- medverke til samordning, forenkling og effektivisering av den statlege verksemda i fylket
- arbeide for best muleg samarbeid mellom kommunane, fylkeskommunen og den lokale statsforvaltninga
- bistå statlege etatar med behandlinga av spørsmål som blir tatt opp med kommunane eller fylkeskommunen

Fylkesmannens samordningsansvar gjeld tverrsektoriell samordning av statlege styringssignal retta mot kommunesektoren, og omfattar samordning mellom sektorar og mellom forvaltningsnivå.

Samordningsansvaret gjeld også i forhold til statlege etatar i fylket som er plassert utanfor fylkesmannsembetet, og som har eit oppfølgingsansvar overfor kommunesektoren

Det er ein føresetnad at fylkesmannsembetet i sin kontakt med kommunane opptre samordna, det vil seie at embetet skal framstå som ei samla eining på tvers av fagavdelingane.

Som eit ledd i dette vil det vere behov for ulike typar samordning:

- Gjennom **fagleg samordning** skal Fylkesmannen samordne enkeltsektorar og søke løysingar som kan ligge i skjæringspunktet mellom ulike sektorinteresser
- Gjennom **kommunesamordning** blir styringssignal samordna for å sikre lokalt handlingsrom og samsvar mellom oppgåver og økonomisk rammer

Fylkesmannen sin kommuneretta samordningsaktivitet er forankra i statens overordna mål for styring av kommunesektoren; jf. omgrepa *rammestyring* og *lokal handlefridom*.

Kommunen skal fungere i spenningsfeltet mellom lokalsamfunnets behov for å styre eiga utvikling og statens behov for å implementere nasjonal politikk på lokalt nivå og med lokal medverknad. Kommunen skal altså kunne ivareta både ein sjølvstyrefunksjon og ein forvaltningsfunksjon. Kommunen sine muligheter til å gjere lokale politiske prioriteringar er eit sentralt mål for fylkesmannens samordningsverksemd. Den kommunale handlefridomen skal også sikrast ved at summen av oppgåvene den enkelte kommune blir pålagt ikkje skal overstige ressursane.

Det er særleg viktig at mål og prinsipp for kommuneretta samordning blir lagt til grunn i samband med Fylkesmannens verksemd på følgjande tema-/saksområde – og også i forhold til koplingar mellom desse:

- samordning av enkeltsaker
- kommunal økonomi
- tildeling av skjønstilskot
- medverknad til kommunal planlegging
- kommunale organisasjonsspørsmål
- omstilling i kommunane

1.5 Kort om Tingvoll kommune

- Besøksadresse: Rådhuset, Tingvollvågen
- Postadresse: Midtvågvegen 2, 6630 Tingvoll
- E-post: postmottak@tingvoll.kommune.no
- Telefon: 71 532400
- Kommunens heimeside: <http://www.tingvoll.kommune.no/>

Kommunen som samfunn

Tingvoll kommune ligg sentralt på på Nordmøre. Kommunen grensar mot nabokommunane Kristiansund, Averøy, Gjemnes, Nesset, Sunndal, Surnadal, Halså og Aure. Tingvoll kommune har eit samla areal på 337 km², og ligg på ei landtunge som er vel 40 km lang og knapt 10 km brei. Kommunen har ei strandlinje på 162,5 km.

Topografi og landskap er prega av bratte fjordlier med åsdrag opp i 5-600 m.o.h. oppdelt av fleire aust-vestgåande eid der det meste av busettinga og næringsveksemda er lokalisert. Administrasjonssenteret ligg i Tingvollvågen.

Tingvoll har samband til omverda, med togbussen gjennom det meste av kommunen fleire ganger om dagen, kort reise til flyplassane i Kristiansund og Molde, og kyststamvegen E39 på tvers av Tingvollhalvøya. Time- ekspressen er eit godt tilbud for kollektivreisande nord-sør gjennom fylket. Tingvoll kommune har over langt tid arbeidd for betre kollektivtilbud gjennom kommunen, særleg på RV 70. I 2013 fekk kommunen KID støtte til utgreiing av pendlerrute til Kristiansund og bestillingsruter for befolkningen. Som økokommune er det viktig å få redusert privatbilisme og auka kollektivreiser.

Tingvoll kommune hadde pr. 01.01.2013 eit folketal på 3.116. Kommunen har den siste 10-årsperioden (2003 - 2013) hatt ein svak nedgang i folketalet (-1.0 prosent mot +6,2 prosent for fylket samla). Utviklinga det siste året (perioden 2012 – 2013) viser svak oppgang i folketalet (framgang på + 0.5 prosent mot +1.1 prosent for fylket samla). Tal for same periode viser likevel negativ innanlands nettoinnflytting (-24 personar), medan talet på nettoinnvandring frå utlandet er positiv (+42 personar). Innvandrarbefolkninga i prosent av det samla folketalet i kommunen ligg elles litt under gjennomsnittstala for kommunane elles i fylket. Fordelinga av befolkninga på aldersgrupper viser at kommunen for gruppa 0 – 19 år ligg under fylkesgjennomsnittet (22.5 mot 25.2 prosent), medan andelen av gruppa 70 år og eldre ligg tilsvarende godt over tala for fylket samla (15.0 mot 11.8 prosent).

Tingvoll kommune har i lang tid busett flyktningar. I dag er det ca 60 personar med flyktningebakgrunn som bor i kommunen. Mange med familiegjenforening. I over 20 år har Tingvoll kommune drive asylmottak der 130-150 personar bur. Dei fleste kjem frå Sentralasia, Midtøsten og Afrika.

Jord- og skogbruk er viktige næringar i kommunen. Tingvoll har også mange sysselsette innan helse- og administrasjon, undervisning og forskning, bygg- og anleggsverksemd.

Tingvoll kommune har ei arbeidsplassdekning på 71 prosent. Tal for 4. kvartal 2012 viser at kommunen har vesentleg større ut- enn innpendling (36.3 mot 10.6 prosent målt i forhold til talet på busette i kommunen). Kristiansund den viktigaste pendlingskommunen – dette omfattar både inn- og utpendling. Utpendlinga er også stor til Sunndal. (Kjelde: SSB og Fylkesstatistikk for Møre og Romsdal 2013). I forhold til integrering av flyktingar er er den største utfordringa å skaffe arbeidsplassar.

Tingvoll er økokommune og har hatt økokommuneerklæringa som strategi for å utvikle eit meir bærekraftig samfunn sidan 1990. Kommunens innsatsområde som økokommune er:

Deltaking i store nasjonale samfunnsutviklingsprosjekt : Miljøvenlege og attraktive tettstader, Småsamfunnsatsinga og Bolyst.

Energieffektivisering i offentlege bygg. 85 % av kommunale bygg er knytt til fjernvarme med fornybar energibærar, omlag alle kommunale bygg har energistyringssystem, Tingvoll er vertskommune for det interkommunale prosjektet Krafttak Orkide på Nordmøre. Saman med fylkeskommunen finansierer vi Bio- og solenergiserter og planlegg det nasjonale opplevingssenteret Tingvoll Økopark. I 2011 gjorde Innkjøpssamarbeidet på Nordmøre landets største anskaffelse av elbilar til kommunane på Nordmøre.

Miljø – mat og ernæring: Kommunen har stort fokus på økologisk og kortreist mat i tenestene. Kommunen har landets første institusjonskjøkken med Debiomerke i sølv og ein økologisk andel mat på ca 60 %, ein har skolehage for 5 klassingar saman med Bioforsk økologisk, og kortreist gjestebud i samarbeid med Tingvoll Museum. Saman med fylkeskommunen har kommunen omdømmeprojekt med ” Smaken av Tingvoll”

Kommunen som organisasjon

Politisk organisering

- Kommunestyret i Tingvoll har 25 medlemmer; sjå <http://www.tingvoll.kommune.no/liste.aspx?MId1=1150&Listeld=108>
 - Peder H. Aasprang frå Senterpartiet er ordførar i inneverande valperiode (2011 – 2015)
 - E-post: peder.aasprang@tingvoll.kommune.no
 - Tlf. 71532410 – mobil 41517437
 - Per Magne Waagen frå Høgre er varaordførar
- Formannskapet har 7 medlemmer; sjå <http://www.tingvoll.kommune.no/liste.aspx?MId1=1150&Listeld=174>
- Kommunen er elles organisert med andre råd og utval; sjå <http://www.tingvoll.kommune.no/politikk/styrer-rad-og-utvalg/> og
- Kommunen har eit eige ungdomsråd; sjå <http://www.tingvoll.kommune.no/politikk/styrer-rad-og-utvalg/>

Administrativ organisering

Olaug Haugen er rådmann i Tingvoll kommune.

E-post: olaug.haugen@tingvoll.kommune.no

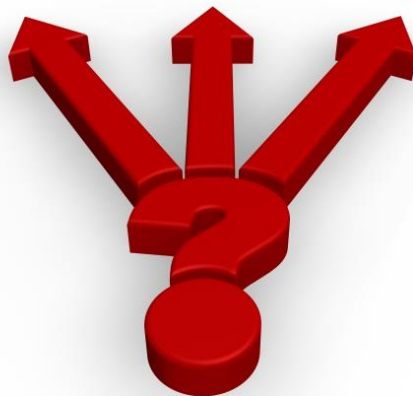
Tlf: 71532411 – mobil 97505266

Rådmannen har ein eigen fag-/leiarstab med assisterande rådmann, økonomisjef, plan- og utviklingsleiar, oppvekstleiar og personalsjef.

For meir om administrativ organisering; sjå <http://www.tingvoll.kommune.no/selvbetjening/ansatte-og-enheter/>

Kap. 2 Lokal samfunnsutvikling og kommunesamordning

- *Kommuneplanlegging som politisk og administrativt styringsverktøy*
- *Kommuneøkonomi*
- *Folkehelse*
- *Betre oppvekst – felles innsats for barn og unge*
- *Interkommunalt samarbeid*



2.1 Generelt om status, utviklingstrekk og utfordringer på fagområdet

Fylkesmannen har eit viktig samordningsansvar for statlege styringssignal retta mot kommunesektoren. Med utgangspunkt i viktige regionale og kommunale utviklingstrekk blir søkelyset i det følgjande retta mot kommunen si rolle som samfunnsutviklar og som tenesteleverandør. Kommunal planlegging vil i tråd med dette vere eit viktig utviklings- og styringsverktøy.

Fylkesmannen har fleire roller og oppgåver innan planlegging etter plan- og bygningslova (pbl). Ei viktig oppgåve i planprosessar er å formidle nasjonal politikk innanfor viktige fagområde, der arealpolitikk og miljøvern, landbruk, helse, oppvekst og samfunnstryggleik står sentralt. Fylkesmannen skal sjå til at nasjonale og regionale omsyn blir ivaretatt i planarbeidet, og elles også sikre at kommunale vedtak i plan- og byggesaker er i samsvar med gjeldande lovverk. Vidare har Fylkesmannen ansvar for behandling av klager på kommunale vedtak i plan- og byggesaker etter lova. Fylkesmannen har og rolle som meklar i plansaker der det ligg føre motsegn. Fylkesmannen har eit særleg ansvar for å orientere om det økonomiske opplegget for kommunesektoren og rettleie kommunane i økonomisk planlegging og forvaltning. Fylkesmannen har også ei viktig oppgåve knytt til lokal omstilling og fornying i kommunesektoren.

Dei 36 kommunane i Møre og Romsdal viser stor variasjonsbreidde i forhold til demografi og busettingsmønster, næringsliv og økonomi, natur- og ressursgrunnlag, transport og samferdsel; sosiale og kulturelle forhold osv. Fylkeskommunen har eit overordna ansvar for regionalt samarbeid, regional utvikling og regional planlegging i dialog med kommunar og andre offentlege, frivillige og private aktørar. Viktig informasjon om Møre og Romsdal er samla i *Fylkesstatistikk 2012*, og vil kunne inngå som eit viktig arbeidsverktøy for

kommunane, næringslivet og andre som har behov for oppdatert statistikk i sitt arbeid; sjå <http://mrfylke.no/Tenesteomraade/Plan-og-analyse/Statistikk-og-analyser/Fylkesstatistikk>

Regional planstrategi 2012 – 2016 gjer nærare greie for viktige utviklingstrekk og hovudutfordringar i fylket, og inneheld oversyn over korleis dei prioriterte planoppgåvene skal følgjast opp vidare; sjå <https://mrfylke.no/Tenesteomraade/Plan-og-analyse/Regional-planlegging/Regional-planstrategi/Regional-planstrategi-2012-2016>. Eit viktig mål med planstrategiarbeidet er å avklare regionale utfordringar og moglegheiter, samt prioritere viktige område for regional samhandling og planlegging i planperioden. Planstrategien skal også ivareta nasjonale forventningar og prioriteringar. Gjennom dette vil det kunne leggjast til rette eit tettare samarbeid mellom Fylkesmannen, regional statsforvaltning og fylkeskommunen om regional planlegging. Det kan også inngå som eit meir forpliktande styringsverktøy for å sjå utfordringar i fylket på tvers av kommunegrenser, forvaltningsnivå og sektorar. Vidare kan viktige satsingsområde og prioriteringar nedfelt i den regionale planstrategien vere med å opne opp for regionale tilpassingar knytt til Fylkesmannens embetsoppdrag.

Fylkeskommunen skal utarbeide regionale planar for dei spørsmåla som er fastsette i den regionale planstrategien. Regionale planar kan gjelde for heile regionen, delar av regionen eller vere tematiske. Eit planspørsmål som har verknad for fleire kommunar er i utgangspunktet eit aktuelt tema for ein regional plan. Fylkesplanen er arena for samarbeid om langsiktig og strategisk planlegging i regionen. Med *Fylkesplan 2013-2016* <http://mrfylke.no/Tenesteomraade/Plan-og-analyse/Regional-planlegging/Fylkesplan/Fylkesplan-2013-2016> er søkelyset retta mot 4 prioriterte satsingsområde; *Kultur, Kompetanse, Verdiskaping og Samferdsel* - og 6 gjennomgåande perspektiv; *Barn og unge, Folkehelse, Universell utforming, Likestilling og inkludering, Internasjonalisering og Miljø og klima*.

2.2 Kommuneplanlegging som politisk og administrativt styringsverktøy

Den kommunale planlegginga skal etter plan- og bygningslova samordne både den fysiske, økonomiske, sosiale og kulturelle utviklinga. Kommunal planlegging er i lys av dette eit viktig verktøy for utvikling og styring både av kommunen som samfunn og kommunen som organisasjon.

Regional og kommunal planstrategi

Regional og kommunal planstrategi er innført som nye verktøy i plan- og bygningslova (pbl 2008). I samsvar med pbl § 10-1 skal er kommunane pålagt å utarbeide ein kommunal planstrategi i kvar kommunestyreperiode, og seinast eitt år etter konstituering av nytt kommunestyret. Formålet er å klargjere kva planoppgåver kommunen bør starte opp eller vidareføre for å legge til rette for ei ønska utvikling i kommunen. Fylkestinget skal i løpet av den same perioden vedta ein regional planstrategi som skal avklare dei regionale planbehova. Fylkeskommunen bør i samarbeid med kommunane her legge opp til eit

opplegg som sikrar samordning. Arbeidet med den kommunale planstrategien vil også kunne rette søkelys mot ei nærare drøfting og avklaring av behovet for interkommunalt samarbeid.

Nasjonale forventningar

Viktige føringar for arbeidet med regional og kommunal planstrategi er forankra i *Nasjonale forventningar til regional og kommunal planlegging*, vedtatt av regjeringa 24.06.2011 <http://www.regjeringen.no/nb/dep/md/dok/veiledninger/2011/nasjonale-forventninger-til-regional-og-.html?id=649923> Forventningsdokumentet omfattar seks hovudtema:

- Klima og energi
- By- og tettstadutvikling
- Samferdsel og infrastruktur
- Verdiskapning og næringsutvikling
- Natur, kulturmiljø og landskap
- Helse, livskvalitet og oppvekstmiljø

Eit viktig prinsipp i den nye plan- og bygningslova (pbl 2008) er ei sterkare kopling mellom samfunnsdelen og arealdelen i kommuneplanen. Samfunnsdelen vil med utgangspunkt i den kommunale planstrategien gi overordna mål og føringar for utvikling av kommunen som samfunn og organisasjon. Dette dannar utgangspunkt for arealdelen som i neste omgang gir retning og rammer for den vidare fysiske detaljplanlegginga gjennom område- eller detaljregulering.

Kommuneplanen vil også etter behov gi grunnlag for utarbeiding av kommunedelplanar for bestemte område, tema eller verksemdsområde i kommunen. Kommuneplanarbeidet heng også tett saman med andre planprosessar, styringssystem og rapporteringsverktøy i kommunen. Utfordringa for mange kommunar er å utvikle kommuneplansystemet til eit integrert og heilskapleg styringsverktøy for administrative og politiske vurderingar og prioriteringar. Arbeidet med den kommunale planstrategien vil her kunne inngå som eit viktig grep.

Gjennom arbeidet med kommunale planstrategiar ser vi også at kommunane i sterkare grad har retta søkelyset mot ei meir systematisk, tverrsektoriell og langsiktig planleggingstenking. Dette ser vi m.a. i forhold til folkehelse og levekår. Med den nye Folkehelselova og med Samhandlingsreforma har kommunane m.a. fått eit større ansvar knytt til førebyggjande folkehelsearbeid. Folkehelse og levekår vil slik kunne løftast opp og inngå som eit gjennomgåande perspektiv i den kommunale planlegginga.

Fylkesmannen sine fokusområde:

Kommunal planlegging som verktøy og rammeverk

- Kommuneplansystemet etter plan- og bygningslova
- Nasjonale og regionale føringer
- Kommunal planstrategi
- Kommuneplan med samfunnsdel og arealdel

Aktuelle temaområde for høringsuttale frå Fylkesmannen i kommunale plansaker

- Planfaglege merknader; prosess og produkt
- Natur- og miljøvern; landskap, friluftsliv, strandsone, viltinteresser, vegetasjon
- Landbruk; jordvern, skogbruk, aktivt landbruk
- Samfunnstryggleik; ROS-analyse
- Barn og unge; Oppvekstmiljø, leikeplassar, trafikkisikring
- Universell utforming; tilrettelegging, inkludering, deltaking
- Folkehelse; levekår, nærmiljø

Fylkesmannen har eit særleg ansvar for at nasjonal politikk blir formidla og følgd opp i behandling av kommunale og regionale planar

- legge auka vekt på rettleiing og tidleg medverknad i planarbeidet
- formidle tidleg og aktivt dei nasjonale forventningane og nasjonal politikk i den regionale og kommunale planlegginga

Motsegn skal om nødvendig brukast for å sikre at kommunane ikkje vedtar planar i strid med nasjonale og regionale interesser og for å få fram gode løysingar.

Fylkesmannen sitt bilde av kommunen:

- Status for gjeldande overordna planar: Kommuneplan for Tingvoll 2007 – 2019, Arealdel og langsiktig del, vart vedtatt av kommunestyret i august 2007; sjå <http://www.tingvoll.kommune.no/bunmeny-3/kommuneplan-2007-2019/>
- Kommunen er i gang med rullering av kommuneplan 2014 – 2026. For varsel om oppstart og planprogram; sjå <http://www.tingvoll.kommune.no/Filnedlasting.aspx?MId1=1172&FilId=1301>
Fylkesmannen har hatt denne på høyring (jf. FMMR sak 2013/885)
- På bakgrunn av dette er utkast til kommuneplanens samfunnsdel 2012 – 2026 sendt på høyring (høyringsfrist 1. mars 2014); sjå <http://www.tingvoll.kommune.no/Filnedlasting.aspx?MId1=1056&FilId=1772>
- Kommunen har utarbeidd kommunal planstrategi for 2012 – 2016. Fylkesmannen har tidlegare hatt denne på høyring (jf. FMMR sak 12/4654).
- Planstrategien vart vedtatt av kommunestyret 16.10.2012 og viser status for kommunale planar, planbehov og vidare planarbeid.
- Planstrategien prioriterer oppstart med rullering av kommuneplanens samfunns- og arealdel i 2013. I 2014 er det også prioritert rullering av m.a. energi- og klimaplan, og helse- og omsorgsplan.

- Tingvoll kommune er også med i eit interkommunalt planarbeid for sjøområda i regi av ORKide. Dette arbeidet er i startfasen.
- Kommunen har elles utarbeidd fleire ulike kommunedelplanar i form av temaplanar og sektorplanar. Planstrategien inneheld skisse til opplegg for revisjon/rullering av desse.

Dialogpunkt

Kommunal planstrategi er eit nyttig utgangspunkt for vidare dialog og samarbeid rundt kommunale planoppgåver. Dette omfattar m.a. at Fylkesmannen skal

- sikre at nasjonale og regionale mål blir ivaretatt og vere ein pådrivar for at planarbeid innanfor prioriterte tema blir sett i gang
- medverke i planprosessane og delta i regionalt planforum
- prioritere å delta i planarbeidet frå ein tidleg fase og varsle om eventuelle konflikter så tidleg som mulig

Kommunen har i arbeidet med kommunal planstrategi signalisert oppstart av arbeidet med rullering av kommuneplanen. Fylkesmannen ønskjer vidar dialog om dette.

- Korleis arbeider Tingvoll kommune med oppfølging av sin planstrategi ?

2.3 Folkehelse



Folkehelse fremmar trivsel.

Nasjonale og regionale rammer og føringar har løfta fram folkehelse som eit prioritert satsingsområde. Folkehelselova (Lov om folkehelsearbeid) definerer folkehelsearbeid som samfunnet sin innsats for å påverke faktorar som direkte eller indirekte fremmar helse og trivsel i befolkninga, førebygger psykisk og somatisk sjukdom, skade eller lidning, eller som beskyttar mot helsetruslar. Dette omfattar også arbeid for ei jamnare fordeling av faktorar som direkte eller indirekte påverkar helsa.

Folkehelselova skal sikre at kommunar, fylkeskommunar og statlege helsestyresmakter set i verk tiltak og samordnar sin aktivitet i folkehelsearbeidet på ei forsvarleg måte. Lova skal legge til rette for eit langsiktig og systematisk folkehelsearbeid. Organisatorisk vil det her vere viktig at folkehelsearbeidet blir forankra i ordinære regionale og kommunale plan- og styringsdokument

Målet med folkehelsearbeidet er fleire leveår med god helse for den einsskilde og reduserte sosiale helseforskjellar i befolkninga. Folkehelsearbeid omfattar ei rekke ulike tema og innsatsområde. Dette stiller krav om ei brei tverrfagleg og tverrsektoriell tilnærming.

God samfunnsutvikling er ein viktig føresetnad for god folkehelse. Ei rekke forhold i samfunnet påverkar folkehelsa, som bustad, arbeid, utdanning, samt fysiske og sosiale miljøforhold. Gjennom breidda i kommunen sine ansvarsområde spelar kommunesektoren ei sentral rolle i innsatsen for å fremme helsetilstanden i befolkninga. Kommunane og fylkeskommunane har ei viktig oppgåve for å oppfylle folkehelselova og til å nå måla i folkehelsemeldinga; jf. Meld. St. 34 (2012-2013).



Frisk aktivitet i skateparken i Tingvoll.

Møre og Romsdal fylkeskommune har utarbeidd *Regional delplan for folkehelse 2014 – 2017*. Planen vil vere eit viktig grunnlag for det samla arbeidet med folkehelse i Møre og Romsdal i regi av og i samarbeid mellom regionale og kommunale styresmakter, institusjonar, organisasjonar og næringsliv. Planen er m.a. forankra i *Lov om folkehelsearbeid* og i *Plan- og*

byggningslova. Viktige rammer og føringar for planarbeidet er elles lagt i arbeidet med *Regional planstrategi 2012 – 2016* og *Fylkesplan 2013 - 2016*. Gjennom arbeidet med ein eigen regional delplan for folkehelse, vil det systematiske og samla folkehelsearbeid i Møre og Romsdal få ei viktig forankring. For folkehelsearbeidet rundt om i kommunane vil dette utgjere ein viktig referanse.

Fylkesmannen sine fokusområde:

Folkehelsearbeid kan forankrast i fem hovudprinsipp: *utjamning, helse i alt vi gjer, berekraftig utvikling, føre-var-prinsippet* og *medverknad*.

- *Utjamning*: Helse er ulikt fordelt mellom sosiale grupper i befolkninga, og det er mange faktorar som bidreg til å skape og oppretthalde slike forskjellar. Samanhengande er komplekse, men vi kan slå fast at det i hovudsak er sosiale vilkår som verkar inn på helse og ikkje omvendt. Prinsippet med *utjamning* har konsekvensar for politikkkutforming på alle nivå. Det inneber at innsatsen bør rettast inn mot faktorar som ligg bak, som verkar inn på helse og sosiale forskjellar i helse, og mot å leggje til rette for at alle skal ha moglegheit til å ta gode val. Det må vere ein kombinasjon av universelle ordningar og målretta tiltak mot spesielle grupper.
- *Helse i alt vi gjer*: Erkjenninga av *helse i alt vi gjer* er kjernen i folkehelsearbeidet. Prinsippet skal bidra til at helsa til folket blir sikra på tvers av sektorane. Det er kommunen og ikkje helsetenesta som har ansvar. Det inneber for eksempel at utdanningssektoren, samferdselssektoren og kultursektoren og har ansvar for å

vurdere og ta omsyn til kva konsekvensar endringar i politikken kan ha for helsa i befolkninga.

- *Berekraftig utvikling*: Ei *berekraftig* utvikling inneber å tilfredstille dagens behov utan at ein set behova til framtidige generasjonar på spel. Ei befolkning med god helse er eit mål i seg sjølv og ein av dei viktigaste ressursane i samfunnet.
- *Føre-var-prinsippet*: *Føre-var-prinsippet* skal leggjast til grunn når ein fastset normer og standardar for godt folkehelsearbeid. Det gjeld både tiltak for å redusere risiko og tiltak for å fremje helse. *Føre-var-prinsippet* er óg lovfesta gjennom folkehelselova.
- *Medverknad*: Gjennom retten til ytringsfridom er retten til *medverknad* nedfelt i Barnekonvensjonen, Menneskerettserklæringa og i Grunnlova. Og Folkehelselova knyt folkehelsearbeidet i kommunane til føresegnene om medverknad i plan og bygningslova. På den måten bidreg folkehelselova til å rettsleg gjere kravet om medverknad. Det er og sentralt å involvere frivillige organisasjonar for å sikre medverknad i folkehelsearbeidet.

I forhold til kommunalt plan- og utviklingsarbeid vil folkehelse vere eit viktig tema. Av dette ser vi m.a. at :

- Nasjonale forventningar til regional og kommunal planlegging framhevar helse, livskvalitet og oppvekstmiljø som eit særleg satsingsområde
- Folkehelse skal inngå som grunnlag i arbeidet med kommunal planstrategi
- Planlegging etter plan- og bygningslova er ein viktig del av kommunens folkehelsearbeid
- Det skal utarbeidast oversikt over helsetilstand og dei positive og negative faktorar som verkar inn på helsetilstanden i befolkninga.

Fylkesmannen sitt bilde av kommunen:

- Folkehelseprofil for Tingvoll viser at talet på eldre over 80 år er høgare enn fylket- og landsgjennomsnittet og talet på barn og unge under 18 år er lågare enn fylket- og landsgjennomsnittet.
- For tema helse og sjukdom er det plager og sjukdom knytt til muskel- og skjellettsystem som skil seg ut til å vere meir utbreidd enn for landet elles. I tillegg er pasientar med psykiske symptom og lidingar oftare brukarar av fastlege og legevakt enn fylket og landsgjennomsnitt. Det er også fleire som bruker legemiddel for KOLS og astma, og kolestrolsenkande legemiddel, utan at vi kan seie om kommunen ligg dårlegare an enn landet som heilhet.
- For tema miljø er personskadar og hoftebrot behandla i sjukehus høgare enn fylket og landsgjennomsnitt.
- Kommunen er med i partnerskap for folkehelse med fylkeskommunen

- Kommunen har ikkje tilsett ein folkehelsekoordinator, men knytta det til aktivitetstenester og kultur- og næring fordelt på fleire stillingar.
- Tingvoll kommune er i gang med rullering av sin kommuneplan for perioden 2014 – 2026; sjå <http://www.tingvoll.kommune.no/Filnedlasting.aspx?Mid1=1056&FilId=1772>
I planutkastet som er sendt på høyring er det tatt med eit eige kapittel om folkehelse:
- *Vi skal aktivt arbeide med forebyggende arbeid. Kommunen vil fremme folkehelse innen alle de oppgaver og med de virkemidler kommunen er tillagt i tråd med Lov om Folkehelse. Folkehelse omhandler spesielt de store livsstilsutfordringene – røyk, rus, overvekt, inaktivitet, og psykisk helse. Kommunen vil ha fokus på å legge til rette for gode valg for egen helse i hverdagen, og se på hvordan en kan skape helsefremmende miljø på ulike arenaer i nærmiljøet for alle aldersgrupper og grupper med ulike ferdigheter*
- *Vi skal prioritere ressurser til samfunnsutvikling*
- *Vi skal utvikle et godt samarbeid med frivillig sektor i utviklingen av kommunens aktivitetstilbud*
- *Vi vil knytte kulturtilbud til folkehelse og slik fornye tjenestene og få mer ut av eksisterende ressursinnsats*

Dialogpunkt

- Korleis kan Fylkesmannen vere ein viktig medspelar i det kommunale folkehelsearbeidet?
- Korleis arbeider Tingvoll kommune med identifisering og oversikt av helsetilstand i kommunen?
- Kva mål og strategiar har Tingvoll kommune for folkehelsearbeidet?

2.4 Betre oppvekst – felles innsats for barn og unge

Tilrettelegging av gode oppvekst- og nærmiljø, og med særleg søkelys retta mot barn og unge sine interesser, skal inngå som eit viktig tema i samfunnsplanlegginga – både nasjonalt, regionalt og lokalt. Vi har sidan 1989 hatt eigne rikspolitiske retningslinjer for å styrke barn og unge sine interesser i planlegginga. Omsynet til barn og unge sine oppvekstvilkår er også løfta fram i formålsparagrafen i plan- og bygningslova (§1-1).



Korleis det er der barn veks opp er, kan avgjere den enkelte sine

muligheiter for ein trygg oppvekst, motorisk utvikling og ei god helse. Det vil og ha innverknad på det vaksne livet. Å skape gode møtestader, muligheit for fantasibasert leik, samvær og fysisk utfolding er ei av dei viktigaste oppgåvene samfunnet har. Gode fellesskapsløysingar er eit godt utgangspunkt for et inkluderande oppvekstmiljø.

I FN sin barnekonvensjon heiter det at "barn har rett til å si sin mening i alt som vedrører det og barnets meninger skal tillegges vekt" For at FNs barnekonvensjon vert følgd opp i praksis, må samfunnet legge til rette for deira deltaking og medverknad .

Fylkesmannen sine fokusområde:

Fylkesmannen i Møre og Romsdal har for perioden 2013 – 2016 sett barn og unge på dagsorden gjennom ei særskild satsing på tvers av fagavdelingane. Denne satsinga , kalla «Betre oppvekst» rettar søkelys på barn og unge sine oppvekstvilkår i Møre og Romsdal. Hovudmål for satsinga er at barn og unge sine oppvekstvilkår skal bli vurdert i alle avgjersler og i all aktivitet hos Fylkesmannen i Møre og Romsdal. «Betre oppvekst» er eit samordningstiltak for heile embetet og ein vil at satsinga skal føre til at både direkte og indirekte arbeidet retta mot denne gruppa skal blir meir heilskapleg og målretta. I første fase har arbeidet vore retta internt i embetet. I neste fase vil arbeidet i større grad rette seg mot arbeid eksternt, til dømes kommunar, fylkeskommunen og andre samarbeidspartar. Det er utarbeidd fire strategimål som satsinga «Betre oppvekst» skal bygge vidare på. For å kome fram til dei fire strategimåla har vi tatt utgangspunkt i mellom anna FN sin

barnekonvensjon, Fylkesmannen i Møre og Romsdal sin strategiplan, embetsoppdraget og nasjonale føringar frå fleire departement. Dei fire måla er:

Fylkesmannen i Møre og Romsdal skal arbeide for å

- sikre medverknad frå barn og unge
- betre det fysiske oppvekstmiljøet for barn og unge
- betre det psykososiale oppvekstmiljøet for barn og unge
- redusere dei negative konsekvensane av sosiale skilnader

Fylkesmannen sitt bilde av kommunen:

- Tingvoll kommune har i arbeidet med kommuneplan 2014 – 2026; sjå valt fire gjennomgåande perspektiv. To av dei er knytt til barn og unge, «Jobbe for økt folketall og ei jevn kjønnsfordeling i kommunen» og «Være en foretrukken kommune for ungdom». Det er perspektiv som krev særskilt fokus på oppvekstvilkåra til barn og unge.
- Kommunen har arbeidd med å implementere Barnetrakk-metodikken i sitt planarbeid. I samband med kommuneplanarbeidet er det gjennomført ei forenkla barnetrakkregistrering på ungdomskoletrinnet. Kommunen har elles tidlegare utarbeidd kommunedelplan for idrett og fysisk aktivitet der barnetrakk-registrering er nytta.
- Kommunen opptatt av å vere attraktiv for ungdom. Det inneber mellom anna arbeid for å legge til rette for barn og unge sine ønskje og behov, og for deltaking i demokratiske prosessar i lokalsamfunnet.
- Tingvoll kommune har i 2013 fått tildelt nasjonale Bolystmidlar til prosjektet ”Innomind – outatown” som har ei stor satsing på ungdom, sosiale møteplassar og etnisk entreprenørskap. Prosjektet har ei økonomisk ramme på 3,3 millionar kroner på 2,5 år.

Dialogpunkt

Fylkesmannen vil vere ein viktig medspelar i kommunane sitt arbeid for betre oppvekstvilkår for barn og unge:

- Korleis vil Tingvoll kommune arbeide vidare med barnetrakk-metodikken , og korleis ønskjer kommunen at ei slik registrering skal påverke den vidare planlegginga i kommunen?
- Korleis har kommunen involvert dei unge i demokratiske prosessar, og korleis vil dei arbeide med det vidare?

2.5 Kommuneøkonomi og økonomistyring



Fylkesmannen skal gi kommunane råd og rettleiing i økonomiforvaltninga, blant anna i regelverk, inntektssystem og statsbudsjettet.

Fylkesmannen tildeler kvart år skjønnsmidlar for å kompensere forhold som ikkje blir fanga opp i inntektssystemet. Fylkesmannen tildeler også skjønnsmidlar til omstillings- og fornyingsprosjekt. Fylkesmannen fører kontroll med kommunen sine budsjett, økonomiplan og regnskap, blant anna med omsyn til inn- og utmelding av ROBEK.

Fylkesmannen sine fokusområde:

Økonomisk status

- Overskot/Underskot
- Brutto driftsresultat
- Finans og lånegjeld
- Netto driftsresultat og økonomisk buffer

Fylkesmannen sitt bilde av kommunen:

- Rekneskapen for 2012 viste at Tingvoll kommune hadde eit mindreforbruk/overskot på 2 342 000 kroner.

Driftsresultat

- Tingvoll kommune har dei siste åra hatt ei negativ utvikling i brutto driftsresultat, 2,5 pst i 2012, 4,1 pst i 2011 og 5,2 pst i 2010.

Finans og lånegjeld

- Netto lånegjeld har gradvis auka og er no omkring 20 pst over snittet til Noreg utan Oslo. I 2012 utgjorde netto lånegjeld 103,8 pst. Til samanlikning ligg snittet for Norge utan Oslo på 73,2 pst i 2012.

- Tingvoll kommune sine renter og avdrag utgjorde 8,3 pst av brutto driftsinntekter i 2012.
- Brutto investeringsutgift utgjorde 26,3 mill i 2012. Tingvoll lånefinansierte 69,0 pst av investeringane sine.
- Alle kommunar skal i kvar kommunestyreperiode vedta eit nytt finansreglement og Tingvoll har rapportert at dette blei gjort sommaren i 2012.

Netto driftsresultat og økonomiske bufferar

- Det er anbefalt at netto driftsresultat er på minst 3 pst av brutto driftsinntekt over tid for at kommunen si formue skal oppretthaldast. Netto driftsresultat er hovudindikatoren for handlingsrommet til kommunen. I 2012 hadde Tingvoll kommune eit netto driftsresultat på 0,1 pst. (1,1 pst i 2011 og 0,9 pst i 2010).
- Tingvoll kommune har oppsparte midlar på disposisjonsfond og i 2012 var dette 4,6 pst av brutto driftsinntekter.
- Tingvoll kommune hadde 0,6 mill i inntekter frå eigedomsskatt i 2012

Dialogpunkt

- Korleis var den økonomiske utviklinga i 2013?
- Korleis opplever kommunen utviklinga av det økonomiske handlingsrommet i åra framover?

2.6 Interkommunalt samarbeid

Fylkesmannen sine fokusområde:

- Alle kommunane skal ha like føresetnader til å yte gode tenester til innbyggjarane gjennom kompetente og robuste fagmiljø og faste kommunesamarbeidsordningar som òg ivaretar lokaldemokratiet
- Fornyng og utvikling av tenestene med vekt på både lokaldemokrati og kvalitet og effektivitet

Fylkesmannen sitt bilde av kommunen:

- Gjennom regionrådet ORKide har 11 kommunar på Nordmøre, fleire interkommunale samarbeid etablert og på gang. ORKide vart etablert i 1990. IKT, breiband og innkjøp er saker der ORKide tidleg var i front, og som har betydd mykje for effektivisering av tenesteproduksjonen. Dei tre store bykommunane i vårt fylke har ei viktig rolle som pådrivar i interkommunalt samarbeid.
- Fylkesmannen har saman med KS i Møre og Romsdal gjort en avtale med NIVI analyse AS om kartlegging av alt interkommunalt samarbeid som kommunane i Møre og Romsdal deltek i. Denne rapporten vart lagt fram på KS sin haustkonferanse 30. oktober 2013, og er sendt ut til alle kommunane i Møre og Romsdal i november 2013 med oppmoding om å behandle rapporten i kommunestyret.
- Tingvoll kommune er vertskommune for to store interkommunale prosjekt i "grønn sektor": Krafttak Orkide og Interkommunal plan for sjøområda.
- I forslaget til ny kommuneplan for Tingvoll er regional integrasjon eit av fire innsatsområde.
- Tingvoll kommune har regionalt arbeida særskilt for å fremme samferdselsprosjekt i regionen, og nytt felles sjukehus for Nordmøre og Romsdal.



Dialogpunkt

- Kva haldning har kommunen til vidareutvikling av interkommunalt samarbeid sett opp i mot behovet for kommunesamanslåingar ?

Kap. 3 – Justis- og beredskap

- *Generelt om status, utviklingstrekk og utfordringar på fagområdet*
- *Samfunnstryggleik og beredskap*
- *Klagesaker etter plan- og bygningslova*
- *Verjemål*

3.1 Generelt om status, utviklingstrekk og utfordringar på fagområdet

Fylkesmannen er det sentrale samordningsorganet overfor kommunane på regionalt nivå. Fylkesmannen har ansvar for å medverke med kunnskap om bruk av lover og gi rettleiing om generell saksbehandling i kommunane. I Fylkesmannen si formidling av statleg politikk overfor kommunane skal det gjerast nærare greie for om oppgåvene er lovpålagde eller om dei er av rådgivande eller rettleiande karakter.

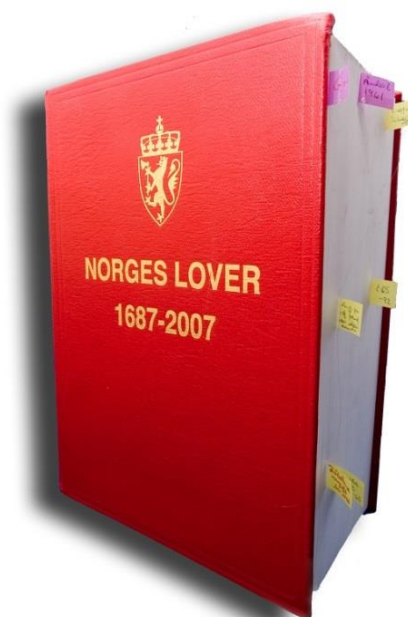
3.2 Samfunnstryggleik og beredskap

Kommunane har eit generelt og grunnleggjande ansvar for å ivareta tryggleiken til eigne innbyggjarar og andre som oppheld seg i kommunen. Alle uønskte hendingar skjer i ein kommune, og kommunane har ei vesentleg rolle i alt beredskapsarbeid.

Fylkesmannen sine fokusområde:

Kriser og katastrofar gir lokalsamfunnet utfordringar, og mange oppgåver er lagde til kommunane. Kommunane skal sikre god oversikt over risiko og sårbarheit, vere drivkraft for godt førebyggjande arbeid og ha nødvendig beredskap og handteringsevne. Under kriser og katastrofar skal kommunen iverksette tiltak for å verne innbyggjarane og oppretthalde viktige samfunnsfunksjonar. God kommunal beredskap er ein grunnleggjande føresetnad for god nasjonal beredskap.

I 2014 er Fylkesmannen særleg oppteken av at kommunane følgjer opp krava gitt i *Sivilbeskyttelseslova (2010)* og *Forskrift om kommunal beredskapsplikt (2011)*. For kommunar som ikkje har utarbeidd heilskapleg risiko- og sårbarheitsanalyse i samsvar med nye krav, bør dette arbeidet ha høgst prioritet.



Fylkesmannen sitt bilde av kommunen:

Tingvoll kommune toppar ikkje listene for verken risikofaktorar, kriser eller katastrofar dei siste åra. Fylkesmannen opplever likevel å ha god dialog med kommunen, og at det i kommunen blir arbeidd systematisk og godt med samfunnstryggleik og beredskap. Kommunen deltek på faglege møteplassar og under krisehandteringsøvingar, og kommunen har jamne møte i kommunen si kriseleing.

Fylkesmannen starta i 2013 ein ny runde med tilsyn med kommunane sitt beredskapsarbeid. Etter gjennomføringsplanen blir det tilsyn med Tingvoll kommune i 2015.

Dialogpunkt

- Kva er status for arbeidet med heilskapleg ROS analyse i Tingvoll kommune?

3.3 Klagesaker etter plan- og bygningslova

Fylkesmannen sine fokusområde:

Fylkesmannen har ei tid hatt fokus på temaet ulovleg bygging. Dette er eit tema som vi ser får ulik merksemd ute i kommunane. Skal ein oppnå ønska respekt for regelverket, og kommunen si rolle som bygningsstyresmakt, er det viktig å ha høg merksemd på dette temaet. At kommunane har system for å avdekke og reagere på ulovleg bygging er sentralt i tilnærminga er derfor viktig for den allmenne tilliten til byggesaksprosessen.

Fylkesmannen sitt bilde av kommunen:

Fylkesmannen har hatt 21 klagesaker etter plan- og bygningslova frå Tingvoll kommune i tidsrommet 2010 til d.d. Dette gjeld både byggesaksklager og reguleringsklager. Av desse vedtaka er 12 stadfesta av fylkesmannen. Ut frå det avgrensa talet på klagesaker har vi ikkje eit tilstrekkeleg grunnlag for å vurdere kommunens saksbehandling generelt. Talet på oppheva/endra vedtak synes likevel noko høgt.

Dialogpunkt

- Kva for tilnærming har kommunen til å avdekke og reagere på ulovleg bygging etter plan og bygningslova?

3.4 Vergemål

Ny vergemålslov blei vedtatt 11. mars 2010 og skal ivareta betre rettstryggleik og integritet for personar under vergemål. Lova gir Norge eit nytt regelverk på vergemålsområdet. Den nye vergemålslova vart sett i verk frå 1. juli 2013, saman med tilhøyrande forskrift og tilknytt endringar i andre lover.

Fylkesmannen sine fokusområde:

Etter den nye lova fungerer Fylkesmannen som lokal vergemålsmynde. Dei kommunale overformynderia avslutta si verksemd 1.7.2013. Etter at rekneskapen for første halvår 2013 er sendt til fylkesmannen, har ikkje kommunane lenger noko rolle i høve arbeidet med verjemål

Kap. 4 - Miljøvern og arealforvaltning



Bygging i strandsone vanskelig tema.

- *Generelt om status, utviklingstrekk og utfordringar på fagområdet*
- *Forvaltning av arealressursane gjennom kommunal arealplanlegging*
- *Naturvern*
- *Forureining*

Denne delen omhandlar Fylkesmannen sitt inntrykk av status og utfordringar for kommunen knytt til forvaltning av areal- og naturressursane i kommunen. Dette omfattar også oppgåver knytt til kommunal arealplanlegging etter plan- og bygningslova.

4.1 Generelt om status, utviklingstrekk og utfordringar på fagområdet

Fylkesmannen skal medverke til gjennomføring av den nasjonale miljøvernpolitikken. Arbeidet er forankra i lover, forskrifter og retningslinjer. Miljøverndepartementet og Miljødirektoratet er oppdragsgjevarar i dette arbeidet.

Kommunane står sentralt i miljøvernarbeidet. Rettleiing og oppfølging av kommunane er ei viktig oppgåve for Fylkesmannen. Vi samarbeider også nært med andre statlege styresmakter, fylkeskommunen og frivillige organisasjonar.

Fylkesmannen har ei viktig rolle for å medverke til ei berekraftig utvikling gjennom si oppgåve med å samordne ei rekke samfunnssektorar på regionalt nivå. Fylkesmannen har eit overordna miljøansvar, samtidig med eit eige resultatansvar på forureinings-,

naturforvaltnings- og planområdet. For meir informasjon om kommunal saksbehandling innan planlegging, naturforvaltning, forureining m.m.; sjå www.miljokommune.no

4.2 Forvaltning av arealressursane gjennom kommunal arealplanlegging

Fylkesmannen har eit særleg ansvar for at nasjonal politikk blir formidla og følgd opp i behandling av kommunale og regionale planar. Fylkesmannens oppgåver ved regional- og kommunal planlegging er sentrale verkemiddel for å gjennomføre regjeringa sin miljøpolitikk på ei rekke område. Det er lagt opp til ei tett kopling til overordna kommuneplanlegging (jf. nærare omtale av dette i kap. 2.2)

Fylkesmannen sine fokusområde:

- Kommuneplansystemet etter plan- og bygningslova må brukast som eit aktivt styringsverktøy
- *Kommunal planstrategi og Kommuneplan (samfunnsdel og arealdel)* vil etter dette legge viktige føringar for vidare arbeid med områderegulering og detaljregulering
- På området *Natur- og miljøvern* vil søkelyset m.a. vere knytt til tema som landskap, friluftsliv, strandsone, viltinteresser, vegetasjon...

Fylkesmannen sitt bilde av kommunen:

- Fylkesmannens inntrykk er at gjeldande kommuneplan (arealdelen) i hovudsak har fungert tilfredsstillande. Kommunen har forsøkt å gjennomføre praksis med at forslag til nye byggeområde (særleg bustad- og hytteområde) blir vist til rullering av arealplanen. Fylkesmannen registrerer likevel (aukande?) bruk av dispensasjonsbehandling i enkeltsaker, ofte knytt til tiltak i strandsona. Det er likevel generelt få arealbrukskonfliktar i kommunen.
- Gjeldande kommuneplan er frå 2007. Det vart varsla oppstart av rullering av planen i 2013. Fylkesmannen har hatt planprogrammet på høyring (jf. FMMR sak2013/885)
- Kommunens arealutfordringar knyter seg m.a. til :
 - Bustad- og hytteområde, særleg med lokalisering nær sjø. Attraktivitet kontra strandsonevern. Jfr. moglegheiter og avgrensingar i plan- og bygningslova og Statlege planretningsliner for differensiert forvaltning av strandsona. Aukande press på strandsona også i Tingvoll. Det generelle strandsonevernet må drøftast i forhold til strategiar for hyttebygging, bustadbygging og industriutvikling. Det trengst også ei vurdering av behovet for småbåthamner og naust.
 - Aktivitetar i strandsona må sjåast i samanheng med tiltak i kommunens sjøareal. Interkommunal kystsoneplan blir derfor ein viktig reiskap.
 - Busetnadsmønster: spreidd bustadbygging, nye bustadfelt i grendesentra

- Sentrum. Fortetting /nye bustadtomter nær sentrumsfunksjonane. Fortsette satsinga på opprusting av kommunesenteret.
- Jordvern kontra utbygging. Kommunen har definert «kjerneområde for landbruk».
- Rullering av kommuneplanens samfunnsdel 2014 – 2026 er sendt på høyring (høyringsfrist 1.mars 2014). Samfunnsdelen vil utgjere ei viktig plattform og legge føringar for arbeidet med rullering av kommuneplanens arealdel.

4.3 Naturvern

Naturvern har som mål å sikre truga artar og naturtypar, og å ta vare på eit representativt utsnitt av norsk natur for ettertida. Det er Stortinget og regjeringa som legg rammene for dette arbeidet.

Fylkesmannen sine fokusområde:

Nasjonalparkar, naturreservat og andre verneområde vert oppretta av Kongen i statsråd etter ein prosess, der grunneigarar, kommunar, fylkeskommunar, lokale og sentrale etatar og nærings- og interesseorganisasjonar får høve til å uttale seg. Fylkesmannen har ansvaret for prosessen i fylka, medan Miljødirektoratet har ansvaret for den sentrale prosessen. Heimelen til å opprette nye verneområde ligg i naturmangfaldlova.

Fylkesmannen sitt bilde av kommunen:

Det er ikkje registrert spesielle utfordringar knytt til naturvernarbeidet i kommunen.

4.4 Forureining

Fylkesmannen er forureiningsstyresmakt for

- *landbasert industri, med unntak av dei verksemdene som Miljødirektoratet er forureiningsstyresmakt for*
- *alle avfallsanlegg, med unntak av behandlingsanlegg for farlig avfall og anlegg for opphogging av utrangerte offshoreinstallasjonar. Fylkesmannen skal òg hente inn avfallsplanar frå hamner og drive tilsyn med dei*
- *lokalitetar med forureina grunn som kan knytast til verksemdar og bransjar som er omfatta av delegerte saksområde.*
- *utslepp av kommunalt avløpsvatn frå større tettbebyggelse*

Fylkesmannen kan gi løyve til verksemd som fører til forureining. Når Fylkesmannen gir slike løyve, må verksemda sikre tiltak for å minske ulempa for miljøet og andre.

Fylkesmannen sine fokusområde:

Kommunane har mye mynde og mange plikter etter forureiningsregelverket.

Avløp:

Kommunen har ei rekke roller innan avløp, både som anleggseigar, forureinar og styresmakt. God kontroll med avløpsvatn er viktig for å hindre sjukdomsspreiing og overgjødsling. Avløpskontroll er i tillegg med på å sikre godt drikkevann, unngå forureining av jordvatningsanlegg, og gi gode moglegheiter for rekreasjon som fiske og bading. Det er viktig med oppdaterte kommunale avløpsplanar, som òg inkluderer behandling av overvatn.

For verksemdar der Fylkesmannen er *forureiningsstyresmakt* er det viktig med god dialog mellom Fylkesmannen og kommunen i samband med påslepp av prosessvatn til kommunalt avløpsanlegg.

Forureina grunn:

Kommunen er forureiningsstyremakt når det gjeld opprydding i forureina grunn i samband med bygge- og gravearbeid, jf. kapittel 2 i *Forureiningsforskrifta*. Kommunen skal legge inn data frå bygge- og gravesaker i databasen *Grunnforureining*. Fylkesmannen skal gi rettleiing og vere ein pådrivar for at kommunen rapporterer i databasen.

Databasen *Grunnforureining* viser eigedomar der det er registrert forureining i grunnen, eller ein har grunn til å mistenke forureining i grunnen. Kommunen har plikt til å registrere opplysningar i denne databasen, og skal rapportere elektronisk rett i databasen.

Mistanke om forureina grunn må hensyntakast ved behov for terrenginngrep i grunnen. Eit terrenginngrep i forureina grunn aukar risikoen for at menneske blir eksponert for forureining. Inngrepet aukar òg risikoen for at ureininga spreier seg i miljøet. Dersom det

ikkje vert rydda i forureininga før det vert bygd og fylt ut på ei tomt, kan det vere mykje vanskelegare å rydde opp på tomta seinare.

Avfall - forsøpling:

Kommunen er forureiningsstyremakt for oppfølging av forsøplingssaker og saker om ulovlig lagring av brukte gjenstandar.

Dersom kommunen mottar meldingar, munnleg eller skriftleg, der nokon ber kommunen følgje opp ein forsøplingssak og kommunen vel å ikkje følgje opp saka, er denne slutninga å betrakte som eit enkeltvedtak som kan påklagast. Dette følgjer av forurensningsloven § 37 tredje ledd om pålegg om å rydde opp i avfall og liknande eller betale for opprydding.

Gode system for avfallshandtering er viktig for å hindre at avfall blir skjemmande, medfører helse- eller luktproblem eller andre forureiningsulemper. Avfall kan innehalde mykje miljøgifter som kan spreias i naturen og som konsentreras opp i næringskjedene om avfallet kjem på avveie eller blir brent utan kontroll. Avfall på avveie kan òg føre til skadar på dyr som ferdas i naturen.

Fylkesmannen sitt bilde av kommunen:

Avløp:

Det verkar som om kommunen har etablert gode løysingar for handtering av avfall frå hushaldningar. Fylkesmannen vil oppfordra til bruk av heimesida www.miljokommune.no. Denne nettstaden er meint for dei som arbeider i kommunen og ynskjer hjelp til sakshandsaming innan miljøvern og planlegging. Vi vil elles oppfordra kommune til å delta på aktuelle seminar i regi av Norsk Vann og driftsassistansen i Møre og Romsdal.

Forureina grunn:

Det er registrert 3 lokalitetar med mistanke om forureina grunn i Tingvoll kommune (<http://grunn.klif.no/>). Mistanke om forureina grunn må hensyntakast ved behov for terrenginngrep i grunnen. Fylkesmannen kan ikkje sjå at kommunen har registrert nye lokalitetar i Grunnforureiningsdatabasen dei seinare åra. Kommunen skal registrere mistanke om forureining i grunnforurensningsdatabasen. Gamle bålplassar og nedgravd avfall er døme på saker som bør registrerast av hensyn til framtidige generasjonar.

Avfall:

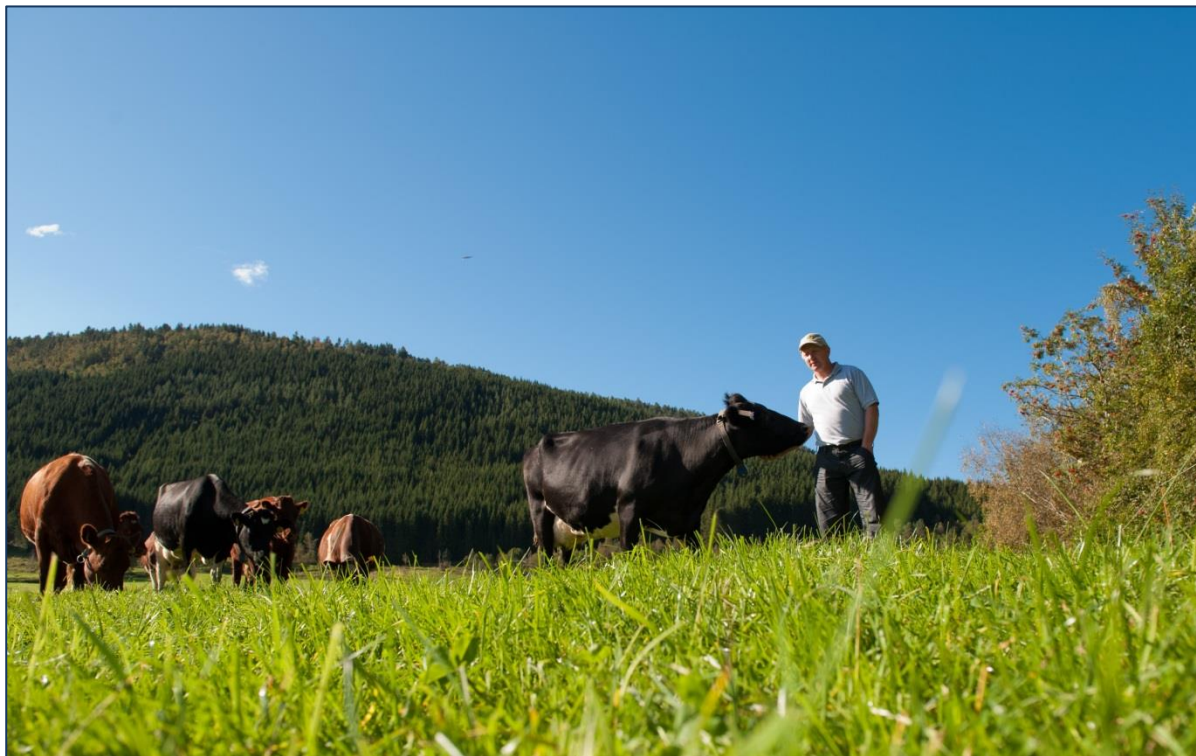
Tingvoll kommune er medlem av Nordmøre Interkommunale Renovasjonsselskap NIR. Kommunen verker å ha eit godt system for innsamling av avfall frå hushaldningar.

Fylkesmannen minner elles om konferansar i regi av Avfallsforum Møre og Romsdal, som er ein viktig møteplass for avfallsaktørar samt kommunal og regional mynde.

Dialogpunkt

- Har kommunen ei oppdatert hovudplan for avløp og overvatn?
- Er ulovleg dumping og brenning av avfall eit problem i kommunen?

Kap. 5 – Landbruk



Landbruket har utfordringar med rekruttering.

- *Generelt om status, utviklingstrekk og utfordringar på fagområdet*
- *Landbruk og bygdeutvikling*
- *Forvaltningsoppgåver på landbruksområdet*

Fylkesmannen har ansvar for oppfølging av nasjonal landbruks- og matpolitikk både regionalt og lokalt, og har både utviklings- og forvaltningsoppgåver på landbruks- og matområdet. Fylkesmannen skal skape møteplassar for erfaringsutveksling og formidling av forventningar mellom Fylkesmannen, fylkeskommunen, Innovasjon Norge, kommunane og andre aktuelle regionale aktørar.

Fylkesmannen er eit kompetansesenter generelt og for kommunane spesielt. Vidareutvikling og styrking av kommunane si rolle som landbrukspolitisk aktør og som pådrivar innan landbruksrelatert klimaarbeid og nærings- og samfunnsutvikling er sentrale område. Gjennom oppfølging, veiledning og kompetanseheving skal Fylkesmannen også bidra til at kommunene har god forvaltningspraksis på landbruks- og matområdet.

Fylkesmannen sine forvaltningsoppgåver knyter seg til økonomiske og juridiske virkemidlar innan jordbruk og skogbruk. Fylkesmannen har det regionale ansvaret for at tilskot på landbruksområdet vert forvalta og kontrollert i samsvar med overordna føresetnader og i høve til gjeldande lover og reglar.

Fylkesmannen samarbeider med ei rekkje andre organisasjonar, fylkeskommunen og kommunane. Næringsutvikling med basis i jordbruk, skogbruk og tilknytte næringer er

sentrale samarbeidsområde. Fylkesmannen i Møre og Romsdal samarbeider med Møre og Romsdal fylkeskommune, Innovasjon Norge og kommunane om hoppid.no – ei felles satsing på entreprenørskap.

Kommunane er vedtaksmyndigheit knytt til juridiske og økonomiske virkemidlar, og innstillande myndigheit knytt til bygdeutviklingsmidlane.

5.1 Generelt om status, utviklingstrekk og utfordringar på fagområdet

Landbruksmelding for Møre og Romsdal vart vedteke i fylkestinget den 12.12.2012. Her vert det peika på fem viktige utfordringar for landbruket i Møre og Romsdal:

- Utvikle grovfôrproduksjonane
- Halde landbruksareala i hevd
- Stimulere produksjonsmiljø og kvalitet
- Auke rekruttering, bygge kompetanse
- Styrke variert verdiskaping

Status og utvikling i landbruket i Tingvoll:

- Landbruket i kommunen slit med same problema som fylket elles. Dette går på lav lønsemd, store strukturendringar og stort investeringsbehov.
- Landbruket har utfordringar med rekrutteringa

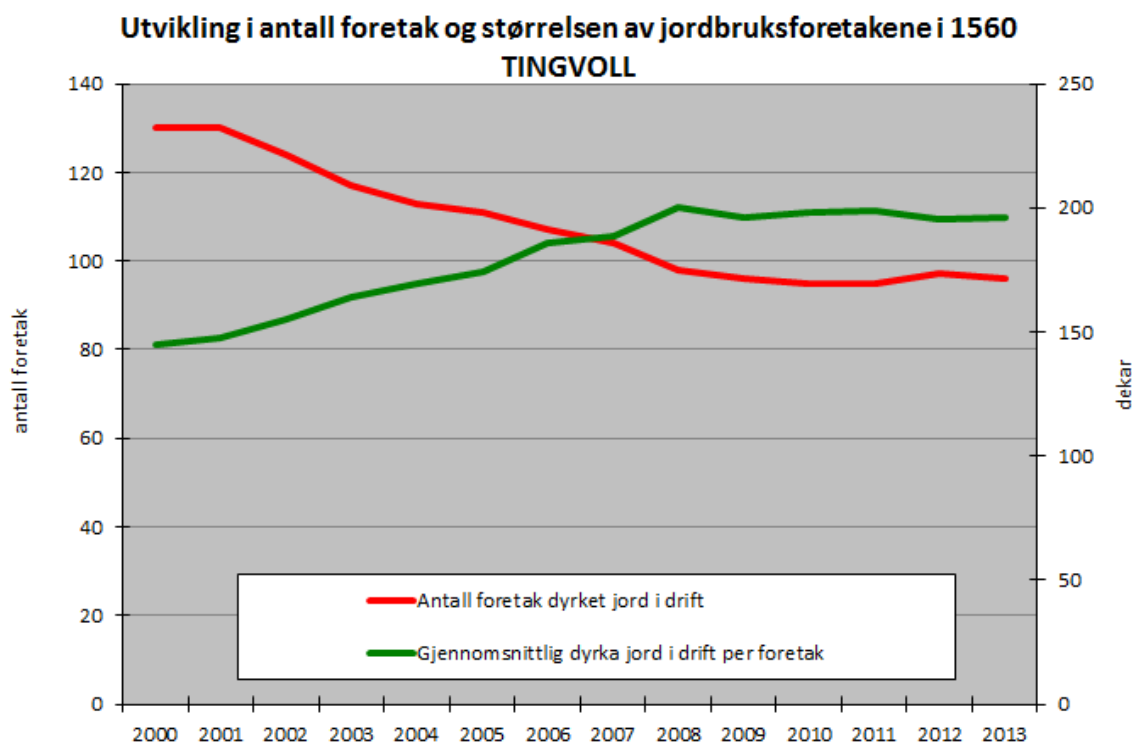
Status for produksjon i jordbruket i Tingvoll:

Husdyrproduksjon i 1560 TINGVOLL i 2013

	Antall foretak	Antall dyr
Mjølkekyr	29	860
Ammekyr	22	260
Mjølkegeiter	0	0
Søyer	26	1313
Slakta lam	0	0
Purker	2	35
Slaktegris	0	0
Verpehøner	3	54
Slaktekyllinger	0	0
Slakta ender, kalkuner og gjess	0	0

	2003	2005	2007	2009	2011	2013
Antall foretak produksjonstilskudd	117	114	113	101	98	99
Antall foretak dyrket jord i drift	117	111	104	96	95	96
Dyrket jord i drift	19225	19312	19612	18844	18894	18847
Gjennomsnittlig dyrka jord i drift per foretak	164	174	189	196	199	196

Brukstalet gikk sterkt ned først på 2000 talet, men er no forholdsvis stabilt. Samanlikna med resten av fylket har næringa halde seg godt oppe. Gjennomsnittsarealet på aktive bruk har gått opp med nesten 50% siste tiåret, men etter 2007 har tala vore stabile.



Kilde: Statens landbruksforvaltning, LIB - søknad produksjonstilskudd 31. juli

Status og utvikling i skogbruket i Tingvoll:

- Det er dårleg vegdekning i delar av skogen i kommunen
- Tingvoll kommune manglar skogbruksplaner med MIS-registrering

5.2 Landbruk og bygdeutvikling

Fylkesmannen sine fokusområde:

Kommunen har ei sentral rolle i utvikling av landbruket, både det tradisjonelle landbruket og utvikling av nye bygdenæringar. Fylkesmannen legg vekt på samarbeidet som er etablert med kommunane gjennom hoppid.no, og har forventningar til at kommunen utviklar gode samarbeid mellom tradisjonell landbruksforvaltning og hoppid-kontoret.



Skogsveg ved Gyl i Tingvoll. Foto: Lars Kringstad

I fylket pågår det fleire utviklingsprosjekt som fylkesmannen oppmodar kommunane om å vere proaktive i høve til:

- FMLA og partnerskapen startar rekrutteringsprosjekt, i tillegg til etablerte satsingar på vegval for mjølkeprodusentar, eliteprogram for fôrproduksjon og spesialisert kjøttproduksjon. Kommunen vert oppmoda til å informere bønder om mulighetene til å delta i prosjekta.
- Kommunen bør vere merksam på om det er bygder i Halså som vil/bør søkje om å bli med i bygdemobiliseringsprogrammet

Kommunen har eit ansvar for å planlegge og legge til rette for utvikling av skognæringa i kommunen.

Fylkesmannen sitt bilde av kommunen:

Fylkesmannen registrerar at det er utfordringar for det tradisjonelle jordbruket i kommunen, men har ikkje noko heilt tydeleg bilete av utviklinga og årsaker til denne.

Fylkesmannen er generelt oppteken av at kommunane skal vere proaktive i høve til utvikling av landbruksnæringa og bygdene generelt, og ønskjer at ein skal utvikle gode samarbeid mellom landbruksforvaltning og Hoppid-kontoret.

Skogbruk:

- Tingvoll er mellom dei mest aktive kommunane på skogbruk og skogforvaltning. Kommunen er størst på skogkultur, og har relativt stor avvirkning.
- Det er dårleg vegdekning i delar av skogen i kommunen
- Tingvoll kommune manglar skogbruksplaner med MIS-registrering
- Tingvoll kommune har god kompetanse på skogfag.

5.3 Forvaltningsoppgåver på landbruksområdet

Fylkesmannen fokusområde:

Kommunane er vedtaksmyndigheit knytt til juridiske og økonomiske virkemidlar, og innstillande myndigheit knytt til bygdeutviklingsmidlane. Fylkesmannen legg vekt på at forvaltninga skal ha god fagleg kvalitet i høve til regelverket som knyter seg til dei ulike fagområda. Når nye ordningar vert introdusert har kommunen eit medansvar til å gjere ordningane kjent i næringa.

Jordvern: Saman med regionale og sentrale myndigheiter har kommunen har eit stort ansvar i høve til å ta vare på landbruket sine produksjonsareal gjennom arealforvaltning og kommunen sitt planarbeid.

		Jordbruksareal	Tal føretak 2013	Tal mjølkekyr	Mjølkekvote 2013	Avverking snitt siste 3 år m3	NIMSK snitt siste 3 år	Tilskot til skogsvegar snitt siste 3 år kr	Omdisp dyrka jord 2007-2012 da
1502	MOLDE	12 399	62	442	2 652 000	6 063	118 034	183 761	213
1502	KRISTIANSUN	2 930	14	39	234 000	191	560	13 333	33
1504	ÅLESUND	1 718	20	49	294 000	80	19 692	0	291
1511	VANYLVEN	22 549	122	600	3 600 000	3 741	7 285	36 000	27
1514	SANDE	5 588	31	121	726 000	152	1 320	0	84
1515	HERØY	5 115	58	43	258 000	44	0	0	4
1516	ULSTEIN	4 408	29	136	816 000	723	0	5 500	81
1517	HAREID	3 347	20	85	510 000	1 820	0	0	2
1519	VOLDA	15 749	107	592	3 552 000	8 902	36 432	121 452	501
1520	ØRSTA	34 672	187	1326	7 956 000	31 340	55 810	1 804 968	721
1523	ØRSKOG	4 462	34	189	1 134 000	249	9 620	51 051	52
1524	NORDDAL	11 361	96	373	2 238 000	4 356	4 733	75 833	80
1525	STRANDA	14 778	98	681	4 086 000	6 331	22 380	104 069	89
1526	STORDAL	3 992	28	181	1 086 000	5 329	0	331 670	61
1528	SYKKYLVEN	10 631	72	308	1 848 000	4 254	41 035	70 893	296
1529	SKODJE	3 670	18	156	936 000	5 531	227 834	70 600	69
1531	SULA	691	6	21	126 000	0	1 133	0	2
1532	GISKE	9 123	39	368	2 208 000	0	0	0	127
1534	HARAM	17 139	89	718	4 308 000	1 279	11 176	0	110
1535	VESTNES	17 796	99	759	4 554 000	12 028	77 218	13 057	704
1539	RAUMA	33 956	177	1218	7 308 000	16 896	230 073	423 634	200
1543	NESSET	22 666	106	866	5 196 000	4 240	193 215	190 576	933
1545	MIDSUND	4 911	25	152	912 000	0	0	0	29
1546	SANDØY	3 934	14	250	1 500 000	0	0	0	25
1547	Aukra					263	2 400	0	202
1548	FRÆNA	53 171	196	2910	17 460 000	780	43 349	10 833	488
1551	EIDE	19 494	74	770	4 620 000	1 235	7 558	19 500	276
1554	AVERØY	17 902	88	832	4 992 000	534	13 943	0	141
1557	GJEMNES	24 261	126	1061	6 366 000	3 225	107 224	57 665	248
1560	TINGVOLL	18 847	99	860	5 160 000	12 981	732 986	334 728	496
1563	SUNNDAL	21 433	112	744	4 464 000	8 789	195 880	287 500	33
1566	SURNADAL	35 391	164	1538	9 228 000	16 533	705 661	376 662	76
1567	RINDAL	24 767	95	1404	8 424 000	5 809	230 061	11 022	86
1571	HALSA	14 165	87	540	3 240 000	6 104	256 295	194 076	85
1573	SMØLA	14 381	71	170	1 020 000	0	0	0	28
1576	AURE	21 717	98	724	4 344 000	3 512	79 773	0	0

Fylkesmannen sitt bilde av kommunen:

- Kommunen har kompetente og engasjerte medarbeidarar i landbruksforvaltninga.
- Kommunen har brei og allsidig landbrukskompetanse og har ei aktiv haldning til utviklingsarbeid i landbruket.
- Det siste året har Fylkesmannen ikkje fått klagesaker etter jordlov eller konsesjonslov frå Tingvoll. Fylkesmannen har heller ikkje omgjort saker utan klage.
- Det vart utført forvaltningskontroll på landbruksområdet i 2008. Det generelle inntrykket er at kommunen har ryddig saksbehandling. Der er likevel rom for å betring av rutine slik at talet på saker som må handterast manuelt går ned.
- Landbruksforvaltninga har jobba godt med den nye ordninga for drenering. Nesten heile ramma på 220 000 kroner er disponert.
- SMIL ramma for 2013 var på 260 000 kroner. Kommunen har gjort ein god jobb med å avslutte gamle saker, og midlane er løyvde på nytt til same formålet.
- Kommunen har også gjort ein god jobb med forvaltninga av NMSK midlane i 2013.
- Kan kommunen gjere meir for å følgje opp det aktive landbruket. Nytt regionalt miljøprogram for Møre og Romsdal vart innført i 2013. Er det alle som utnyttar mulighetene gjennom Regionalt Miljøprogram?

Dialogpunkt:

- Kan Tingvoll kommune vere meir proaktiv i høve til utvikling av det tradisjonelle landbruket og utvikling av bygdenæringane i kommunen?

Kap. 6 – Oppvekst og utdanning



- *Generelt om status, utviklingstrekk og utfordringar på fagområdet*
- *Barnehage*
- *Grunnskule*

6.1 Generelt om status, utviklingstrekk og utfordringar på fagområdet

Barn og unge har plikt til grunnskuleopplæring, og rett til ei offentlig grunnskuleopplæring. Noreg har tiårig obligatorisk grunnskule som blir finansiert av kommunane. Barna tek til på skulen det året dei fyller 6 år. All ungdom mellom 16 og 19 år har rett til vidaregåande opplæring. Elevane kan velje mellom yrkesførebuande eller studieførebuande program, og opplæringa blir finansiert av fylkeskommunen.

Fylkesmannen skal bidra til at den nasjonale utdanningspolitikken blir følgd opp av fylkeskommunale, kommunale og private skuleeigarar. Vi skal vere ein ressurs og eit serviceorgan for kommunar, fylkeskommunar og andre med oppgåver innanfor opplæring, til dømes private skular, studieforbund og folkehøgskular.

Fylkesmannen skal dessutan bidra til å ivareta rettane og rettsvernet til elevar, føresette, lærlingar og deltakarar i vaksenopplæringa.

6.2 Barnehage

Barnehagen skal vere ei pedagogisk verksemd som gir barn under skulepliktig alder gode tilhøve for utvikling og aktivitet. Alle kommunar har ei lovfesta plikt til å tilby nok barnehageplassar, og kommunane har også ansvar for å finansiere barnehagane.



Fylkesmannen skal medverke til å nå dei nasjonale måla for barnehagepolitikken.

Fylkesmannen skal mellom anna:

- utføre tilsyn
- gi generell informasjon og rettleiing
- sikre rettar gjennom behandling av klager og andre enkeltsaker
- leggje til rette for og vere pådrivar i arbeidet med å betre kvaliteten
- forvalte statlege tilskot
- medverke til tverrfagleg samarbeid

Fylkesmannen sine fokusområde:

Retten til barnehageplass: Fylkesmannen skal følgje opp kommunane og sjå til at dei oppfyller retten til barnehageplass.

Rekruttering: Fylkesmannen skal prioritere og iverksette tiltak for auka rekruttering til barnehagelæreryrket gjennom satsinga GLØD.

Likestilling: Fylkesmannen skal bidra med å auke rekrutteringa av menn til barnehagelæreryrket.

Innhaldet i barnehagen og utviklinga av kvalitet i barnehagen: Fylkesmannen skal på fleire området arbeide med tiltak for å auke kvaliteten i barnehagane, mellom anna:

- bidra til vidareføring av satsinga *Vennskap og deltaking - kompetansesatsing for barnehagetilsette* til dømes tiltak for å ta i vare mangfalds- og likestillingsperspektivet
- bidra til implementering av rettleiaren *Barns trivsel – voksnes ansvar* gjennom samarbeid med relevante aktørar
- informere om tiltaka for rettleiing av nyutdanna barnehagelærarar

Økonomisk likeverdig behandling: Prioritere informasjon knytt til kommunane sin praktisering av forskrift om likeverdig behandling ved tildeling av offentlege tilskot til ikkje-kommunale barnehagar

Fylkesmannen sitt bilde av kommunen:

Retten til barnehageplass:

Ut frå Fylkesmannens vurdering oppfyller kommunen retten til barnehageplass.

Rekruttering:

Kommunen hadde ingen av dei 17 pedagogisk leiararar og styrarar på dispensasjon i 2012, fylkessnittet ligger på 20,7%. Dette tyder på at rekrutteringsutfordringane for tida ikkje er spesielt krevjande. Sett i forhold til prognosane for befolkningsutviklinga, vil behovet for tilsette i barnehagane halde seg stabilt eller gå noko ned på litt lenger sikt (2020- 2040).

Likestilling:

Det var ein mannleg tilsette i basisverksemda i barnehagane i Tingvoll i 2012. Dette utgjør 2,4% mot 4,5% i heile fylket og 7,5% for landet.

Innhaldet i barnehagen og utviklinga av kvalitet i barnehagen:

Fylkesmannen sin kjennskap til barnehagesektoren kjem i det siste frå nyleg gjennomført tilsyn. Rapporten er under utarbeiding og vi kjem tilbake med vår vurdering av barnehagedrifta i kommunen i samband med sluttmøtet og rapporten.

Generelt har vi inntrykk av at det faglege innhaldet i barnehagane er godt, men at det kan vere utfordringar i forhold til intern oppgåvefordeling og delegering i sektoren.

Økonomisk likeverdig behandling:

Tingvoll har ikkje private barnehagar.

Nøkkeltal for barnehageområdet for 2012

Indikatorar	1560 Tingvoll	KOSTRA gr. 2	M&R	Landet u/ Oslo
Del av barn 1-5 år med barnehageplass	91	89	93	91
Del av barn i barnehagane som er minoritetsspråklege	12	8,1	8,3	10,1
Del av barn i barnehagar i kommunale barnehagar	100	72	49	51
Del av tilsette med førskolelærerutdanning	34	31	29,3	33,7
Del av assistentar med fagutdanning eller tilsvarende	39	38	28	29
Del av tilsette i barnehagane som er menn	2,3	4,3	4,5	7,5
Korrigerte brutto driftsutgifter til kommunale barnehagar per korrigert opphaldstime (kr)	48	54	52	52
Kommunale overføringar av driftsmidlar til private barnehagar per korrigert opphaldstime (kr)	..	30	34	37
Styrka tilbod etter barnehagelov(kostra-funksjon 211) og spesialpedagogisk hjelp etter opplæringslov (§ 5-7)				
Andel av barn i barnehagar som får ekstra ressursar til styrka tilbod (f 211)	14,7	13,7	14,3	15,4
Brutto driftsutgifter per barn som får ekstra ressursar etter funksjon 211	0??	61683	63437	62484
Andel barn i barnehagar med spesialpedagogisk hjelp etter oppl. § 5-7	4,9		2,8	2,1
Årstimar hjelp per barn etter § 5-7	309		410	518
Fordeling av timar på (spesial)pedagog/ assistent etter § 5-7	92/8		38/62	56/44

Dialogpunkt

- Har kommunen ei klar fordeling av oppgåver og mynde på barnehageområdet?
- Korleis tek kommunen i vare si rolle som barnehagemynde?

6.3 Grunnskule

Med grunnopplæring meiner vi grunnskule og vidaregåande opplæring. Opplæring på grunnskulenivå er eit kommunalt ansvar, medan fylkeskommunen har ansvar for opplæringa på vidaregåande nivå. I tillegg kan private skuleeigarar tilby grunnopplæring.

Fylkesmannen medverkar til kvalitetsutvikling av grunnopplæringa gjennom rapportering, vurdering og rettleiing. Fylkesmannen utøver dessutan tilsyn, ser til at vedtak er lovlege og handsamar klagesaker knytt til grunnopplæringa.

Fylkesmannen koordinerer avvikling av sentralt gjeve eksamen i vidaregåande opplæring.

Fylkesmannen sine fokusområde:

Læringsmiljø: Elevane har rett på et læringsmiljø som fremmar helse trivsel og læring (jf opplæringslova § 9a-1). Status på området kan indikerast gjennom resultat frå elevundersøkinga for indikatorar relatert til læringsmiljøet.

Fylkesmannen har i perioden frå hausten 2010 og fram til i dag ført tilsyn med kor godt skulane arbeider med skulemiljøet på områda førebygging, individuelt retta arbeid og brukarmedverknad. FM har gjennom prosjektskjønnsmidlar i 2011 og 2012 støtta prosjekt som siktar mot å utvikle skulane sitt systematiske arbeid med temaet.

Ressurssituasjonen: Fylkesmannen følgjer med på utviklinga av ressursbruken i skulen, herunder andel elevar som får spesialundervisning og kor stor andel av ressursane som blir brukt til spesialundervisning kontra ordinær undervisning. Ein auke i bruken av spesialundervisning som medfører reduksjon av ressursar til ordinær undervisning er etter FM si vurdering ei uønska utvikling. FM har dei siste åra presentert statistikk på området på arenaer med kommunane og sett fokus på utviklinga.

FM har gjennom prosjektskjønnsmidlar i 2011, 2012 og 2013 støtta prosjekt som siktar mot å forbetre kommunane, skulane og PPT sitt arbeid med spesialundervisninga.

Tilstandsrapporten og skuleeigar sitt ansvar: Fylkesmannen har fokus på at skuleeigar brukar tilstandsrapporten etter opplæringslova § 13-10 som grunnlag for drøftingar og når ei skal ta avgjerdsler på politisk skuleeigarnivå.

Fylkesmannen samarbeider med KS og M&R fylkeskommune om skuleeigarprogrammet «Den gode skuleeigar» som blir gjennomført i 2013 og 2014. Rindal kommune deltek i programmet.

Vurdering for læring: Overordna målsetting er å legge til rette for at skuleeigar og skular kan vidareutvikle ein vurderingskultur og ein vurderingspraksis som har læring som mål. Dette er

ei fireårig satsing som har vart frå hausten 2010. Møre og Romsdal er med i 4. pulje som starta no våren 2013.

Ungdomstrinssatsinga: På grunnlag av Meld. St. 22 *Motivasjon – mestring – muligheter* (Ungdomstrinnsmeldinga), er det frå sentralt hald utarbeidd ein eigen strategi for gjennomføring av satsinga på ungdomstrinnet i fem år framover. Målsettinga er eit meir praktisk, variert, relevant og utfordrande ungdomstrinn som skal auke elevane sin motivasjon og læring. Regjeringa gjer tre hovudgrep som skal bidra til dette: innføring av valfag, auka fleksibilitet og prioriterte verkemiddel for utvikling av forbetra undervisning i den ordinære opplæringa.

Fylkesmannen sitt bilde av kommunen:

Læringsmiljøet:

Det har vore variasjonar dei siste åra i kor ofte elevane i kommunen seier at mobbing førekjem, både på 7. og 10 trinn. Tala for våren 2011 og 2012 viser nivå som er dårlegare enn landssnitt og fylkessnitt. (1,7 for Tingvoll mot landssnitt og fylkessnitt på 1,4 – dess lågare score dess betre) Det er store variasjonar mellom skulane og intern på skulane.

Mobbeomgrepet er frå og med hausten tatt ut av spørsmåla i elevundersøkinga. På nytt spørsmål i elevundersøkinga no hausten 2013, om kor ofte følgjande skjer «Noen gjorde narr av eller ertet meg, slik at jeg ble lei meg», har Tingvoll dårlegare score enn fylkessnitt og landssnitt både på 10. årssteg, men litt betre på 7.

Ressurssituasjonen:

Det har vore lite endringar i samla lærartettleik i Tingvoll kommune over dei siste 12 åra, jf. grafen under. Andel elevar med spesialundervisning har hatt ein auke, og med ein topp i 2011/12, men er no gått markert ned siste skuleåret.

Vurdering for læring:

Tingvoll kommune er med i satsinga Vurdering for læring. Denne nasjonale satsinga går ut på å auke kvaliteten på elevvurderinga, som eit virkemiddel til betre læring for elevane. Det er også andre kommunar på Nordmøre med i satsinga og det er meininga at Tingvoll ilag med desse også skal bidra til spreing av kunnskapen dei får gjennom satsinga også til andre. Fylkesmannen har merka seg at Tingvoll kommune arbeider godt i satsinga.

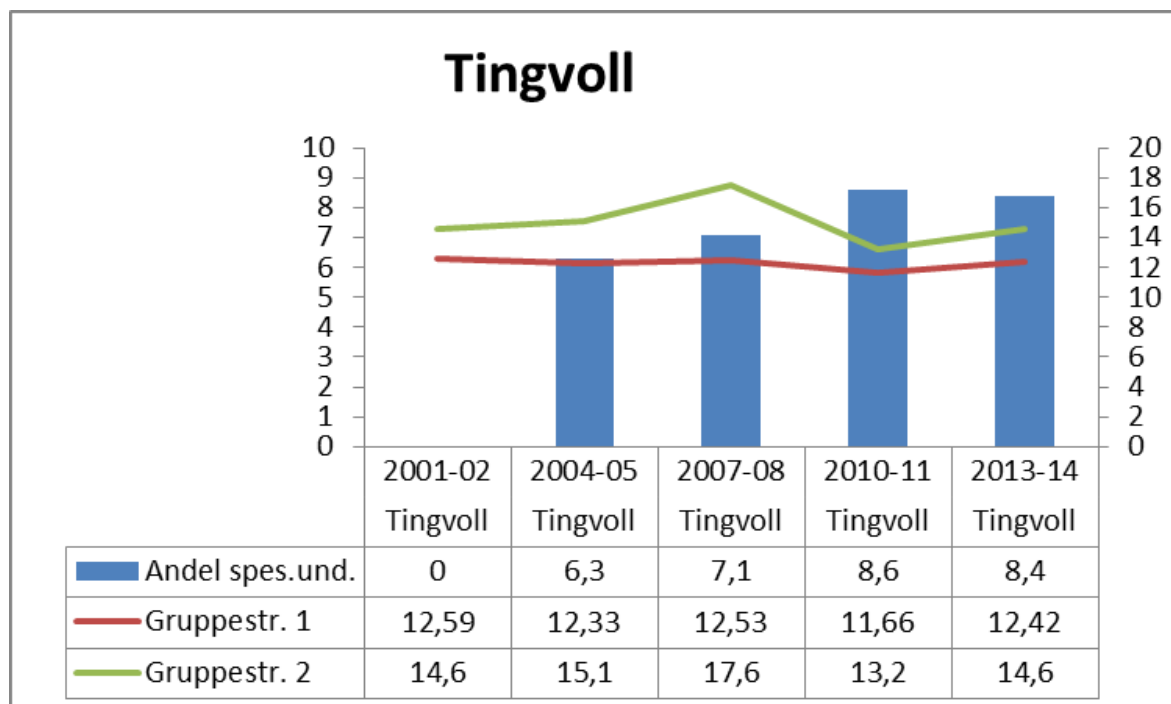
Ungdomstrinssatsinga:

Satsinga er i starten og kommunane har våren 2013 blitt invitert til ei kartlegging av kompetansebehov innanfor dei prioriterte områda. Det vil bli gitt tilbod om støtte til skulebasert kompetanseutvikling til alle ungdomsskulane i landet med oppstart anten hausten 2013, 2014, 2015 eller 2016. Det blir viktig at kommunane, ut frå eigne planar og behov, legg opp ein eigen strategi for satsinga. Det bør der klargjerast om og korleis dei vil utnytte tilboda om støtte frå eit høgskulemiljø, og korleis dei legg opp utviklinga av ungdomstrinnet også utanom perioden på tre semester der dei får ekstern bistand. Tingvoll er sett opp i pulje 2 med oppstart av bistand frå høgskulemiljø frå og med hausten 2014. Tilbodet er gått ut til kommunen frå Utdanningsdirektoratet.

Nøkkeltal for grunnskoleområdet for 2012 (tal for 2013/14 i parentes)

Indikatorar	1560 Tingvoll	KOSTRA- gruppe 2	M&R	Landet u/ Oslo
Elevar per kommunal skule	122	129	164	206
Gjennomsnittleg gruppestorleik, 1.-10.årstrinn	12,1	11,6	13	13,5
Del av elevar i grunnskolen som får spesialundervisning	10,9	10,7	9,3	8,6
Del av elevar i grunnskolen som får særskilt norskopplæring	1,9	3,5	4,6	5,5
Del av timar til spesialundervisning av lærartimar totalt	13,3	19	19,2	18
Del av elevar i grunnskolen som får tilbod om skoleskyss	67	48	29	24
Gjennomsnittleg grunnskolepoeng	38,2	..	40,3	39,9
Andel elevar med direkte overgang frå grunnskole til vidaregåande opplæring	100	98,7	98,1	97,9

Utviklinga av prosentdel elevar med spesialundervisning sett opp mot lærartettleik dei siste tolv åra.



Tilsyn 2009-2013:

Fylkesmannen hadde i 2012 tilsyn med det lokale læreplanarbeidet og den skulebaserte vurderinga ved Tingvoll barne- og ungdomsskule og Straumsnes oppvekstsenter, samt kommunen si oppfølging av dette. Det vart avdekka 3 lovbrøt for kommunenivå, og også fleire lovbrøt ved skulane. Tilsynet er no avslutta etter at Fylkesmannen har vurdert pålegga som oppretta. Det kom fram, etter Fylkesmannen si vurdering for liten administrativ kapasitet for å fullt ut kunna ta seg av oppgåvene som ligg til skuleeigar.

Klagesaker 2011-13:

Det har ikkje kome inn klager på standpunktarakterar i 2011, 2012 eller 2013.

Det har ikkje vore sendt over klager til Fylkesmannen på områda spesialundervisning (§5-1), spesialpedagogisk hjelp til førskulebarn (§5-7) eller psykososialt skulemiljø (§9A-3) i 2011, 2012 eller 2013.

Dialogpunkt

- Korleis arbeider kommunen med å følgje opp skulane sitt arbeid med skulemiljøet?
- Korleis er den skulefaglege kompetansen på kommunenivå no tatt i vare?
- Korleis har kommunen tenkt å leggje opp arbeidet med ungdomstrinnssatsinga – kva utfordringar ser kommunen?

Kap. 7 – Helse og sosial

- *Generelt om status, utviklingstrekk og utfordringar på fagområdet*
- *Kommunehelse*
- *Pleie og omsorg*
- *Sosialtenesta*
- *Barnevern*
- *Gjennomføring av helsehjelp med tvang*
- *Psykisk helsearbeid*
- *Rusfeltet*



7.1 Generelt om status, utviklingstrekk og utfordringar på fagområdet

Fylkesmannen er et forvaltnings- og kompetanseorgan og skal medverke til å gjennomføre nasjonal politikk i helse- og omsorgssektoren regionalt og iverksetting av sektorpolitikken gjennom kommunane. Fylkesmannen skal drive rådgiving mot sentrale myndigheter, kommunane, fylkeskommunane, helseforetaka, frivillige organisasjonar og befolkninga. Dette inneber blant anna å informere, rettleie og gi råd innan helse- og omsorgslovgivinga, sosiallovgivinga og barnevernlovgivinga.

Gjennomføring av samhandlingsreforma vil kreve ekstra merksemd i åra framover. Vidare har Fylkesmannen oppgåver knytt opp mot kvalitetsutvikling og prioritering i helse- og omsorgstenesta. Fylkesmannen har gjennom eit eige fullmaktsbrev fullmakt til å forvalte ulike tilskotsordningar.

Fylkesmannen skal, som tilsynsmyndighet, ha kunnskap om barns oppvekstforhold, befolkningas levekår, helsemessige forhold i befolkninga og behov for barnevernstenester, sosiale tenester i Nav og helse- og omsorgstenester. Fylkesmannen skal vidare kontrollere om tenestene blir utøvd i tråd med krav i barnevernloven, lov om sosiale tenester i Nav, lov om kommunale helse- og omsorgstenester, spesialisthelsetenestelova m.v. og gripe inn overfor verksemder som utøver sine tenester i strid med lovgivninga. Fylkesmannen skal føre tilsyn med alt helsepersonell og anna personell i kommune- og spesialisthelsejeneste som yter helse- og omsorgstenester.

7.2 Kommunehelse

Fylkesmannen sine fokusområde:

Fylkesmannen har fokus på førebyggjande helsetenester og forvaltar tilskotsmidlar til etablering av frisklivssentral i kommunane. Gjennom føringane av samhandlingsreforma og nytt lovverk skal kommunen ha tilbod om helsefremjande og førebyggjande tenester for innbyggerane. Fylkesmennene har på oppdrag frå Statens helsetilsyn ført landsomfattande tilsyn med Helsestasjonstenester til barn 0-6 år i 2013. Bakgrunnen for tilsynet var uro for at barna ikkje får tenester i tråd med faglege normer, noko som bryt med målet om godt fungerande og heilskapleg styringssystem.

Fylkesmannen har eit følgje-med ansvar når det gjeld forsvarlege legetenester og tilstrekkeleg legedekning i kommunane.

Fylkesmannens bilde av kommunen:

Helsefremjande og førebyggjande arbeid

Gjennom føringane av samhandlingsreforma og nytt lovverk skal kommunen ha tilbod om helsefremjande og førebyggjande tenester for innbyggerane. Tingvoll kommune har ikkje etablert frisklivssentral.

Helsestasjonsteneste og helseteneste i skolen

Årsverk i helsestasjon og skolehelseteneste er redusert om ein ser på tala frå 2010 til 2012. Kommunen har etablert helsestasjon for ungdom. (kjelde: Kostra). Tingvoll kommune får kr 100 000 til styrking av helsestasjon- og skolehelseteneste innan dei fire inntekter for 2014.

Fylkesmannen har ikkje hatt klager, eller tilsyn med helsestasjon- og skolehelsetenesta på fleire år, og er ikkje kjent med kvaliteten på områdene.

Dialogpunkt

- Korleis sikrar kommunen tilbod om helsefremjande og førebyggjande tenester for alle innbyggjarane?
- Kva er den største utfordringa for kommunen i arbeidet med helsefremjande og førebyggjande tiltak?
- Kva plan har kommunen for styrking av helsestasjon- og skolehelsetenesta i 2014?

Fastlegetenesta

I hht. Helfo har Tingvoll tre fastlegelister, hvor alle tre pr. 07.01.14 er «åpne». Fylkesmannen oppfatter fastlegetjenesten som stabil.

Øyeblikkelig hjelp

Fylkesmannen følgjer med i utviklinga av nye tilbod om øyeblikkelig hjelp i kommunane (ø-hjelp), korleis tilboda blir organisert og korleis samarbeidet med helseføretaket sikrar trygge tenester for befolkninga. Tingvoll har i 2013 starta opp ø-hjelpsplassar lokalisert i Kristiansund, som eit samarbeid mellom Kristiansund, Averøy, Gjemnes og Tingvoll.

Fylkesmannen følgjer også med på prosessar omkring organisering av legevaktstjenester. Tingvoll er ein del av eit legevaktsdistrikt, med base i Kristiansund. Frå 2014 skal også nytt digitalt nødnett innførast i Møre og Romsdal. Fylkesmannen stiller seg positiv til legevaktssamarbeid, og er av den oppfatning at dette vil samla sett gjere tjenesten meir robust og kvalitetsmessig sett betre.

Tvungen helsehjelp

Fylkesmannen gjennomførte i 2011 tilsyn med bruk av tvungen somatisk helsehjelp. Det ble der påpekt brudd på helselovgivninga, og i den samanheng framkom også informasjon om utilstrekkeleg tilgang på sjukeheimslege. I eiga tilsynssak blei det frå kommunen gjort greie for at ein fann det nødvendig å auke stillingsprosenten for sjukeheimslegen. Ut i frå dei tilbakemeldingane vi har fått frå kommunen i anledning tilsynet ved sjukeheimen, og den aktuelle tilsynssaka, er Fylkesmannen tilfreds med måten kommunen har handtert utfordringane på.

Fylkesmannen registrerer at det i etterkant av tilsynet var ein auke i talet på vedtak om tvungen helsehjelp. I 2013 er derimot bruk av tvang (vurdert ut i fra antall vedtak) kraftig redusert. Med samhandlingsreforma i mente, vil behovet for legetilgang sannsynlegvis auke i åra som kjem. Det er derfor avgjerande at kommunen planlegg framtida med bakgrunn i dette.

Dialogpunkt:

- Korleis vurderer kommunen tilgangen på fastlege i kommunale oppgåver, eksempelvis sjukeheim helsestasjon, miljøretta helsevern - både no og i dei komande åra?
- Er det behov for å gjere særlege tiltak for å rekruttere fastlegar til kommunen?
- Korleis vil evt. kommunen i framtida sikre dekning av fastlegar?
- Kva er den største utfordringa kommunen ser når det gjeld kommunal ø-hjelp, herunder organisering av akutt plasser, legevaktstjeneste med digitalt nødnett, legevaktsbemanning og ambulansetjenester?

7.3 Pleie og omsorg

Fylkesmannen sine fokusområde:

- Omsorgsplan 2015/2020
- Demensplan 2015
- Kompetanseløftet 2015
- Kvalitet

Fylkesmannen sitt bilde av kommunen:

I 2010/2011 blei det gjennomført ei nasjonal kartlegging av tilbudet til personer med demens. I tillegg har Fylkesmannen sendt ut brev til alle kommunane for å følgje opp den enkelte kommune etter den nasjonale kartlegginga.

Framtidige omsorgsutfordringar skal stå på dagsorden i det ordinære kommune- og økonomiplanarbeidet med spesielt fokus på: *Eit helse- og sosialtenestetilbod som er tilpassa at talet på personar med demens og deira pårørande er aukande. Den nasjonale kartlegginga 2010/2011 viser at kommune ikkje har eigen Demensplan. Det er ikkje lovpålagt, men anbefalt. Kommunen meldte tilbake at dei sikrar tilbudet til personar med demens i sine planer, som skulle ferdigstillast i 2013.*

Kommunen har ikkje pårørandeskule, men vil få dette inn som fast tilbud anna kvart år. Kommunen har skjerma eining og dagaktivitetstilbod for personar med demens ein dag i veka. Kommunen har kjøpt "Inn på tunet" tenester sidan 2006, og frå 2013 vert dette også nytta i arbeidet med demente.

Andel plassar i einarom i pleie- og omsorgsinstitusjonar (Enhet %)

	2007	2008	2009	2010	2011	2012
Kommunar i Møre og Romsdal						
Tingvoll	100	100	100	100	100	100
Møre og Romsdal	95.8	96.2	96.4	95.3	95.2	93.9
Landet	92.0	93.6	93.8	93.4	93.8	93.5

Tingvoll kommune har hatt 100 % andel plassar i einarom perioden 2007-2012 . Fylkesmannen er av den oppfatning at det er viktig å halde fast på den tydelege nasjonale målsettinga om at personar som skal bu på institusjon over lengre tid, skal få tilbod om eige rom. Dette er også forankra i Forskrift om kvalitet i pleie og omsorgstenestane, som seier at kommunen skal utarbeide skriftlege nedfelte prosedyrar som søkjer å sikre at brukarar av pleie- og omsorgstenester får tilfredsstilt grunnleggande behov som tilbod om eige rom ved langtidsopphold.

System for brukarundersøkingar i heimetenesta og sjukeheim - Ja (1) og nei(0)

Region	2011	2012
Tingvoll	0	1

I 2012 har Tingvoll kommune nytta brukarundersøking i sjukeheim og heimeteneste for å få fram brukarane sine meiningar. Ein brukarundersøking kan vere nyttig for å få korrektiv til tenestane og for å måle effekten av nye tiltak.

Andel årsverk i brukarretta tenester m/ fagutdanning(Enhet %)

Kommunar	2007	2008	2009	2010	2011	2012
Tingvoll	76	74	82	79	82	84
Landet	71	72	72	72	73	74
Møre og Romsdal	74	74	74	75	74	75

Det er eit mål for Kompetanseløftet 2015 i vårt fylke, at 90 prosent av dei tilsette i brukarretta pleie- og omsorgsteneste skal ha helse- og sosialfagleg utdanning. Det er eit ambisiøst mål, som krev felles initiativ frå både utdanningsinstitusjonar og kommunar. I 2012 hadde Tingvoll kommune 84 % andel årsverk i brukarretta tenester med fagutdanning . Det er 10 % over landsgjennomsnittet og 9 % over gjennomsnittet i Møre og Romsdal.

Legetimar pr. veke pr. bebuar i sjukeheim

region	2007	2008	2009	2010	2011	2012	Legetimer per uke per beboer - lokal norm 2008
Tingvoll	0.15	0.13	0.15	0.17	0,29	0.44	0.34
Møre og Romsdal	0.26	0.26	0.29	:	0.33	0.38	
Landet	0,31	0,33	0,34	0,37	0,39	0,43	

Indikatoren viser gjennomsnittleg tal på legetimar pr. veke pr. bebuar i sjukeheim og buform med heildøgns omsorg og pleie. 0.25 timer tilsvarar 15 min. pr beboar.

I 2007 blei kommunane bedt om å talfeste kor mange legetimar som kreves for å oppfylle lovkravet om fagleg forsvarleg tenester og eigne krav til kvalitet på legetenesta i sjukeheim, basert på risiko- og behovsvurderingar. Tingvoll kommune sette 0,34 legetimar pr. veke pr. bebuar som lokal norm. Kommunen nådde målet i 2012. Tingvoll kommune ligg 0,6 legetimar pr. veke pr. bebuar over gjennomsnittet i Møre og Romsdal og 0,1 over landsgjennomsnittet.

Det er framleis grunn til å ha eit sterkt fokus på utviklinga når det gjeld legetid i sjukeheimar og i pleie- og omsorgstenestene elles, spesielt med tanke på at bebuarane i sjukeheim ofte har fleire og meir komplekse helseproblem. Det er om lag 75- 80 % av bebuarane som har kognitiv svikt eller ein demenssjukdom. Kortare liggetid på sjukehus, auka vektlegging av korttids- og rehabiliteringsopphald og styrking av palliativ behandling stiller òg større krav til medisinsk-fagleg kompetanse i sjukeheim. Etter innføringa av Samhandlingsreforma er utbygging av akutt plassar og lokalmedisinske senter viktige verkemiddel for kommunane.

Dialogpunkt:

- Har kommunen planer om å auke talet på dagaktivitetstilbod tilrettelagt for personar med demens?
- Har kommunen riktig normtall på legetimar pr. veke pr. bebuar i sjukeheim i 2013, basert på risiko- og behovsvurdering?
- Kva gjer kommunen for å auke andel årsverk med fagutdanning?
- Kva pasient-/brukargruppe er det som har minst fagutdanna personell?

7.4 Sosialtenesta

Fylkesmannen sine fokusområde:

Fylkesmannen ga i 2012/13 opplæring i sosialtenestelova i NAV, med tilhøyrande forskrifter og rundskriv over til saman 5 dagar.

Fylkesmannen har fokus på oppfølging av framandspråklege og flyktningar/innvandrar, og deira behov for sosiale tenester og hjelp til arbeid og integrering i samfunnet.

Fylkesmannen følgjer med i kommunen sitt arbeid mot fattigdom og sosial ulikskap, og forvaltar tilskot til utvikling av gode tenester.

Fylkesmannen sitt bilde:

NAV Tingvoll har felles leder med NAV Sunndal, og hun har faste kontordagar i Tingvoll, i tillegg har kontoret ein teamleiar. Utover minimumsløysinga (sosiale tenester) har kontoret Husbanken sine ordningar. I partnerskapsavtalen står det at kap. 6 (rus) i den gamle sosialtenestelova er lagt til NAV Tingvoll, denne er ikkje oppdatert etter at tenesta blei lagt inn i Helse- og omsorgstenestelova. Dette skal avklarast

NAV leiar trekkjer fram at det er godt samarbeid med rådmannen og NAV Tingvoll, dei har «sin plass i kommunen» og rådmannen sjølv er med i partnerskapsmøta. Kommunen har flyktningsmottak/busetting som er organisert utanfor NAV kontoret, det er ei omorganisering på gang. NAV kontoret sitt arbeid inn mot denne gruppa er omfattande og ressurskrevjande og går på supplerande sosialhjelp og etableringskostnader når dei flytter inn i eigen bustad. Vidare er det ei særlig utfordring dei å komme i arbeid fordi det ikkje er så mange arbeidsplassar å ta av. Når det gjeld NAV Tingvoll sitt samarbeid med hjelpeapparatet utanfor NAV kontoret så har dei fast samarbeid med fastlegane og med andre i enkeltsaker.

Kvalifiseringsprogram (KVP)

Det er få potensielle KVP deltakarar, men kontoret vurderer KVP for dei det kan være aktuelt for og som har rettighet. Dei hadde fleire deltakarar før, men opplever at inngangsvilkåra i Sosialtenestelova gradvis er innskjerpa.

Økonomi- og gjeldsproblematikk

Til no har NAV Tingvoll fått hjelp av NAV Sunndal når dei tilbyr økonomi- gjeldsrådgjeving. Dei ønskjer no å bygge opp denne kompetansen sjølv, og målet er at NAV kontora kan dra veksle på kvarandre. NAV Tingvoll opplever at denne oppgåva er aukande, men tar høgde for at det er fordi dei har hatt eit auka fokus på slike problem.

Bustad

Bustadsmarknaden i Tingvoll er generelt vanskeleg. Det er svært lite bustader til utleie, det er «utleier sitt marknad». Noko som medfører at prisane vert høge og at utsette grupper har problem med å få tilbod om leiekontrakt. Utfordringane på bustadmarknaden er først og fremst knytt til flyktingar. Dei vurderer no å søke Fylkesmannen om bustadsosiale prosjektmidlar. Dei har og bustadsosiale utfordringar knytt til hybelbuarar og inn mot personar med dårleg økonomi



Barn og unge

NAV Tingvoll vil også søke prosjektmidlar ift barnefattigdom, der barn og unge som lever i familiar med dårleg økonomi også skal ha tilgang på nødvendig fritids- utstyr/aktivitetar. Dei ser at flyktingefamiliar vil utgjere ei stor gruppe med dette behovet. Dei vil knytte dette arbeidet opp mot auka kompetanse på økonomi- gjeldsrådgjeving.

Tilsyn (system/hending):

I januar 2012 vart det gjennomført ein systemrevisjon ved NAV Tingvoll. Tema for tilsynet var handsaming av søknad om økonomisk stønad, og det var tre hovudområde som vart undersøkt. Områda kan og bli sett på som fasar i ein søknadsprosess, og dei tre fasane var:

- handtering av henvendinger
- kartleggje og innhente relevante opplysningar
- foreta individuelle vurderingar og avgjersler

Under tilsynet vart det avdekt to avvik:

- Tingvoll kommune/NAV Tingvoll sikrar ikkje at handsaming av søknadar om økonomisk stønad blir gjort i tråd med lov og forskrift.
- Tingvoll kommune/NAV Tingvoll sikrar ikkje at opplysningar underlagt teieplikt til ei kvar tid blir handtert i høve til krav sett i lov og forskrift.

Avvik 2 er lukka, kommunen har bygd om publikumsmottak.

Etter tilsynet har NAV Tingvoll opplyst å vere i ein svært vanskeleg bemanningssituasjon og såleis ikkje hatt kapasitet til å jobbe med saka. Hausten 2013 hadde fylkesmannen rettleiingsmøte med NAV-leiar og ein tilsett på telefon og Fylkesmannen oppfatta da at det var noko betre ved kontoret, men utan at avvik enda var lukka.

Dialogpunkt

- Kva ser kommunen som den største utfordringa når det gjeld flyktningar og deira integrering i arbeidslivet? Korleis vil dei organisere mottaket sitt av flyktningar?
- Korleis fungerer partnerskapet mellom kommunen og NAV Møre og Romsdal?
- Kva gjer kommunen for å redusere negative konsekvensar av svak økonomi hos familiar med barn og ungdom? Både på systemnivå og i enkeltsaker.
- Korleis vil kommunen gripe an utfordringar «vanskelegstilte» har på bustadsmarknaden.
- Er rustenestene i eller utanfor NAV?
- Kva gjer kommunen for å rette opp avvik frå NAV tilsynet i 2012?

7.5 Barnevern

Fylkesmannen sine fokusområde:

Statsbudsjetta dei tre siste åra (2011 – 2013) har hatt midlar til styrking av det kommunale barnevernet. Det blir satsa både på fleire stillingar og på kompetanseheving. Dette er vidareført i forslag til statsbudsjett for 2014. Fylkesmannen har ei rolle både med å fordele styrkingsmidlar og følgje opp resultatet av satsinga. Stillingane er finansiert gjennom øyremerka tilskot. Det er fordelt til saman 36,5 stillingar i vårt fylke frå 2011 til 2013. Satsinga skal setja kommunane i betre stand til å utføre sine lovpålagte oppgåver etter barnevern-lovgjevinga. Fylkesmannen skal følgje opp kommunane både med tilsyn og med kommunen sine planar for styrking/utvikling av tenesta.

Fylkesmannen sitt bilde av kommunen:

Tingvoll høyrer til interkommunal barnevernsteneste saman med Sunndal og Nesset.

Dialogpunkt

- Kva ser kommunen som den største utfordringa i (det interkommunale) barnevernet i dag?

7.6 Gjennomføring av helsehjelp med tvang

Fylkesmannen sine fokusområde:

Å yte hjelp ved bruk av tvang er eit inngrep i personen sin sjølvråderett. Difor er rettstryggleiken særskilt viktig ved denne typen tiltak. Fylkesmannen skal sjå til at regelverket er følgt, og at det blir fatta vedtak om tvungen helsehjelp etter

- *Pasient- og brukarrettslova kapittel 4A* der dette er aktuelt og vedtak om tvang etter
- *Helse- og omsorgstenestelova kapittel 9* der det er naudsynt.

Fylkesmannen si hovudoppgåve i høve til bruk av tvang og makt overfor personar med psykisk utviklingshemming er sakshandsaming av kommunane sine vedtak om bruk av tvang og makt og avgjerder om skadeavverjande tiltak i naudsituasjonar. Gjennom tilsyn og sakshandsaming får fylkesmannen kjennskap til kommunane sin praksis på dette området. Dei siste åra har det vore fokusert på korleis kommunane kan sikre kvaliteten i tenestene til personar med psykisk utviklingshemming. Det er særleg lagt vekt på kva tiltak som kan settast i verk for å fylle lova sine krav om kvalifisert personell. I 2014 vil fylkesmannen gjennom sitt utviklingsarbeid fokusere på lova sine krav om fagleg og etisk forsvarlegheit, samt kravet om å arbeide med å finne andre løysingar enn bruk av tvang og makt.

Fylkesmannen sitt bilde av kommunen:

Å yte helsehjelp ved bruk av tvang er eit inngrep i pasienten sin sjølvrådsrett, slik at rettstryggleiken er særskilt viktig ved denne typen tiltak. Det er derfor viktig for Fylkesmannen å sjå til at regelverket er følgt og at det fattas vedtak om tvungen helsehjelp der dette er aktuelt.

Fylkesmannen gjennomførte tilsyn (systemrevisjon) ved Tingvoll sjukeheim i juni 2011. Under tilsynet vart det funnet to avvik:

- Tingvoll kommune ved Tingvoll sjukeheim har ikkje eit system som sikrar at helsepersonell vurderer pasientanes samtykkekompetanse og journalfører dette.
- Tingvoll kommune har ikkje eit system som sikrar at helsehjelp til pasientar ved Tingvoll sjukeheim blir vurdert i tråd med reglane i pasient- og brukarrettighetslova kap. 4A.

Etter at kommunen hadde lagt fram plan for lukking av avvika og Fylkesmannen hadde motteken fleire vedtak (6 stk.) vart tilsynet avslutta i brev av 05.12.2011. I 2012 og 2013 har Fylkesmannen fått kopi av berre 5 vedtak til saman.

Per 01.01.2013 er det rapportert om 23 personar med psykisk utviklingshemming over 16 år i Tingvoll kommune. Fylkesmannen har tidlegare hatt nokre saker om bruk av tvang og makt heimla i helse- og omsorgstenestelova kap. 9, men har pr. i dag ingen vedtak om bruk av tvang og makt fra Tingvoll kommune.

Fylkesmannen har hatt kontakt med kommunen pr. telefon. I telefonsamtale blir det opplyst at det er sett i verk tiltak som innebærer bruk av tvang og makt overfor éin person med psykisk utviklingshemming utan at det føreligg eit godkjent vedtak på dette.

Det kan være grunn til å tru at det er underrapportering på området, noko som betyr at ulovleg tvang blir gjennomført. I beste fall kan det bety at tvang ikkje blir nytta. Eit sentralt spørsmål er om regelverket i tilstrekkeleg grad er kjent og teke i bruk av alle aktuelle tenesteytarar i kommunen.

Dialogpunkt

- Korleis sikrar kommunen at regelverket knytt til avgjerd om bortfall samtykkekompetanse og om tvang, er kjent og etterlevd?
- Innebær det lave antallet vedtak om tvungen somatisk helsehjelp at bruken av tvang ved Tingvoll sjukeheim i stor grad har opphørt?

7.7 Psykisk helsearbeid

Fylkesmannen sine fokusområde:

Fylkesmannen skal gjere seg kjent med, og følgje tenesteutviklinga på felte *psykisk helsearbeid* og *rusarbeid til barn, unge og vaksne* i den enkelte kommune, mellom anna gjennom å kvalitetssikre og sende inn rapporteringa frå kommunane.

I samarbeid med nasjonale og regionale kompetansesentra skal Fylkesmannen medverke til kvalitets- og kompetanseutvikling i lokalt psykisk helsearbeid og rusarbeid, gjennom råd, vegleiiing og formidling av lovverk, nasjonale mål og faglige retningsliner. Dette arbeidet bør også involvere brukar- og pårørandeorganisasjonane og spesialisthelsetenesta.

Fylkesmannen har gjennom si verksemd til hensikt å sjå rus-/og psykisk helsearbeid som eit fagfelt, noko som kjem til uttrykk i temasamlingane «Som ringar i vatn», der samhandling mellom kommunar og spesialisthelsetenesta står sentralt.

Fylkesmannen sitt bilde av kommunen:

- Hovudintrykket er at Tingvoll kommune i all hovudsak har vidareført ressursbruken innan området *psykisk helsearbeid* etter opphør av opptrappingsplanen 31.12.2008.
- Det er spesifisert 1,55 stillingsressurs til fagområdet. Ca. 60% av dette er knytt opp i mot innsats ovanfor barn og unge. Her er det spesielt registrert ei auke i

etterspurnaden men kommunen opplever å ha ein låg terskel for å følgje opp når det blir tatt kontakt.

- Til saman er det ca. 90 brukarar som er mottakarar av det psykiske helsetilbodet i kommunen. Frå fagleg hald blir det uttykt ynskje om å kunne gi eit hyppigare besøkstilbod til dei eldste av hjelp-mottakarane der angst og depresjon ofte er sentrale problemstillingar.
- Kommunen har 4 bueiningar for menneske med psykiske helseproblem. Dagtilbodet er under endring med integrering med andre tiltak.
- I samanheng med at det er etablert eit asylmottak i kommunen er opplevinga at dette ikkje er ei ekstra utfordring for den psykiske helsetenesta samanlikna med befolkninga elles.
- Samarbeidet med spesialisthelsetenesta blir oppfatta som god. Dei tilsette i tenesta deltek i eit fagnettver saman med nabokommunane Gjemnes og Nesset. Dette blir opplevd som nyttig da fagmiljøet er lite.
- I kommunen er det også etablert ei bedrift for yrkeshemma; *Miljøkompaniet*, med tilbod til ulike brukarar, også dei som slit med psykiske helseproblem.

Dialogpunkt

- Kva utfordringar ser kommunen når det gjeld behov innan psykisk helsearbeid i dag og framover?

7.8 Rusfeltet

Fylkesmannen sine fokusområde:

Sjå punkt for psykisk helse.

Fylkesmannen skal i tillegg fylgje med i kommunane sitt ansvar for å vidareføre tiltak innanfor rusområdet som vart finansierte gjennom tilskotsordninga ut 2012.

Fylkesmannen har fokus på om kommunane har kompetanse i samsvar med behovet på rusområdet.

Det er tydelege føringar i fylkesmannen sitt oppdrag på fagfelte rus/psykisk helse om at barn og unge skal prioriterast. Førebygging er viktig, også på fagfelte rus og psykisk helse.

Fylkesmannen sitt bilde av kommunen:

- Tingvoll kommune har ikkje søkt tilskot til kommunalt rusarbeid i perioden med opptrappingsplan (2008-2012) og vi har ikkje kjennskap til korleis kommunen driv sitt rusarbeid.

- I sitt forslag til samfunnsdelen i kommuneplan for Tingvoll som no er på høyring, har kommunen fire gjennomgåande perspektiv. Pt to er «Tilstrekkelige og virkningsfulle kommunale tjenester med god kvalitet». Kommunen poengterer her folkehelse og førebyggande rusarbeid som eit område dei må jobbe vidare med for å oppnå målsettinga.
- I dialog med kommunen får vi opplyst at det er ikkje store utfordringar knytt til rus i Tingvoll, fordi personar som får omfattande rusproblem flytter ut av kommunen (hovudsaklig til Kristiansund og Sunndal).
- Ifylgje kommunen har dei ikkje har behov for å søkje om prosjektmidlar på rusområdet.

Dialogpunkt

- Korleis har Tingvoll kommune organisert sitt rusarbeid for å gi tilstrekkelege og heilskaplege kommunale tenester til menneske med rusproblem?
- Korleis organiserer kommunen sitt rusførebyggande arbeid?
- Korleis kan Tingvoll kommune komme i møte på den eine sida reiselivsnæringa sitt behov for å utvikle seg (spisestader, hotell) og på den andre sida det førebyggande rusarbeid i form av alkoholpolitiske vedtak?

Kap. 8 – Oppsummering

8.1 Generelt

Med *Kommunebilde for Tingvoll* har Fylkesmannen utarbeidd ein kortfatta situasjonsrapport for kommunen som samfunn og organisasjon. Søkelyset er retta mot Fylkesmannen sine fokusområde slik dette kjem til uttrykk gjennom embetsoppdraget. Eit viktig mål med dokumentet er at kommunen og Fylkesmannen saman kan ha dialog om ulike utfordringar og korleis ein saman kan kome fram til betre løysingar. Kommunebildet vil saman med kommunestatistikk og andre aktuelle grunnlagsdokument vere eit naturleg utgangspunkt for Fylkesmannens opplegg for samordna kommunebesøk.

Kommunen har på side utarbeidd *Kommunal planstrategi for Tingvoll* for perioden 2012 – 2016. Her blir viktige utfordringar for kommunen og strategiske val for å møte utfordringane nærare drøfta. Vidare blir både overordna planar etter plan- og bygningslova og planar for ulike kommunale tenesteområde nærare gjennomgått og vurdert. Kommunen har starta arbeidet med rullering av kommuneplanens samfunns- og arealdel. Samla inngår dette som eit viktig verktøy for samfunnsstyring og tenesteproduksjon.

8.2 Vidare dialog og samarbeid

Innhaldsmessig har dette dialogdokumentet retta søkelys mot følgjande hovudtema:

- Lokal samfunnsutvikling og kommuneretta samordning
- Justis og beredskap
- Miljøvern og arealforvaltning
- Landbruk og bygdeutvikling
- Oppvekst og utdanning
- Helse- og sosial

For kvart hovudtema er det lista opp ulike deltema, og til kvart av desse er det under overskrifta *Fylkesmannen sitt bilde av kommunen* gjort nærare greie for kommunens status i forhold til *Fylkesmannens fokusområde* og eventuelle andre relevante forhold. Under overskrifta *Dialogpunkt* peikar Fylkesmannen på utvalde innsatsområde der Fylkesmannen ønskjer nærare dialog med kommunen. På fleire av desse områda kan det vere aktuelt med vidare dialog og samarbeid. Fagavdelingane hos Fylkesmannen representerer her ein viktig kunnskapsressurs som vil kunne følgje opp med råd og rettleiing.

Fylkesmannens samla inntrykk er at Tingvoll kommune ut frå sine føresetnader gjer ein grundig og systematisk innsats knytt til dei samfunnsoppgåvene og utfordringane kommunen står overfor. Dette omfattar arbeid både innanfor og på tvers av kommunale

sektorar og fagområde. Krav om oppdatert fagkunnskap og krav til oppbygging av robuste faglege kompetansmiljø vil vere ei utfordring for mange kommunar. Interkommunalt samarbeid og andre former for nettverksbygging vil her kunne vere aktuelt.

Fylkesmannen sin kommuneretta samordningaktivitet er forankra i statens overordna mål for styring av kommunesektoren. Kommunen skal fungere i spenningsfeltet mellom lokalsamfunnets behov for å styre eiga utvikling og statens behov for å implementere nasjonal politikk på lokalt nivå og med lokal medverknad. Kommunen sine muligheiter til å gjere lokale politiske prioriteringar er eit sentralt mål for Fylkesmannens samordningsverksemd. I dette perspektivet vil Fylkesmannen vere ein viktig medspelar for kommunen.

Vedlegg

Nokre aktuelle lenker til:

Statistikk

- Kommunestatistikk Møre og Romsdal
<http://mrfylke.no/Tenestoomraade/Plan-og-analyse/Statistikk-og-analyser/Kommunestatistikk>
- Fylkesstatistikk Møre og Romsdal
<http://mrfylke.no/Tenestoomraade/Plan-og-analyse/Statistikk-og-analyser/Fylkesstatistikk>
- Folkehelsestatistikk Møre og Romsdal
<http://mrfylke.no/Tenestoomraade/Plan-og-analyse/Statistikk-og-analyser/Folkehelsestatistikk>
- SSB/KOSTRA <http://www.ssb.no/kostra/>

Tabellar/figurar/kart

- Møre og Romsdal fylkeskommune/Plan og analyse/Kart og fagdata
<http://mrfylke.no/Tenestoomraade/Plan-og-analyse/Kart-og-fagdata>

Planar/dokument m.m.

- Regional planstrategi 2012 – 2016 Møre og Romsdal
<http://mrfylke.no/Tenestoomraade/Plan-og-analyse/Regional-planlegging/Regional-planstrategi>
- Fylkesplan for Møre og Romsdal 2013 – 2016
<http://mrfylke.no/Tenestoomraade/Plan-og-analyse/Regional-planlegging/Fylkesplan>
- Riss <http://mrfylke.no/Tenestoomraade/Plan-og-analyse/Statistikk-og-analyser/RISS>
- Temp <http://mrfylke.no/Tenestoomraade/Plan-og-analyse/Statistikk-og-analyser/Konjunkturbarometeret-Temp>

Tilsynskalender sjå

Fylkesmannen i Møre og Romsdal; heimeside <http://www.fylkesmannen.no/More-og-Romsdal/>