



FYLKESMANNEN I
MØRE OG ROMSDAL

Kommunebilde Rindal kommune

**Eit grunnlagsdokument for dialog mellom Rindal kommune
og Fylkesmannen i Møre og Romsdal**

23.10.2013

Innhold

Kap. 1 – Innleiing	4
1.1 Innhald/struktur i dokumentet	4
1.2 Kort om Fylkesmannens rolle og funksjon, med søkelys på dialog og samarbeid.....	5
1.3 Forankring i strategiplanen for FMMR og i embetsoppdraget.....	6
1.4 Fylkesmannen sine overordna prioriteringar og satsingar på tvers av fagavdelingane	7
1.5 Kort om Rindal kommune	9
Kap. 2 – Regional og kommunal samfunnsutvikling - plansamordning	11
2.1 Generelt om status, utviklingstrekk og utfordringar på fagområdet	11
2.2 Kommuneplanlegging som politisk og administrativt styringsverktøy.....	12
Kap. 3 – Kommunal- og beredskap	16
3.1 Generelt om status, utviklingstrekk og utfordringar på fagområdet	16
3.2 Økonomi og økonomistyring	16
3.3 Samfunnstryggleik og beredskap.....	18
3.4 Interkommunalt samarbeid	19
3.5 Klagesaker etter plan- og bygningslova.....	20
3.6 Vergemål.....	21
Kap. 4 – Helse og sosial	22
4.1 Generelt om status, utviklingstrekk og utfordringar på fagområdet	22
4.2 Kommnehelse	22
4.3 Pleie og omsorg	23
4.4 Sosialtenesta	24
4.5 Barnevern	24
Kap. 5 – Oppvekst og utdanning	26
5.1 Generelt om status, utviklingstrekk og utfordringar på fagområdet	26
5.2 Barnehage	26
5.3 Grunnskule.....	29
Kap. 6 - Miljøvern og arealforvaltning	33
6.1 Generelt om status, utviklingstrekk og utfordringar på fagområdet	33
6.2 Forvaltning av arealressursane gjennom kommunal arealplanlegging	33
6.3 Naturvern.....	34
6.4 Forureining.....	35
Kap. 7 – Landbruk	36
7.1 Generelt om status, utviklingstrekk og utfordringar på fagområdet	36

7.2 Landbruk og bygdeutvikling	37
Kap. 8 – Oppsummering	39
8.1 Generelt	39
8.2 Vidare dialog og samarbeid	39

Kap. 1 – Innleiing

- *Om innhald/struktur i dokumentet*
- *Kort om Fylkesmannens rolle og funksjon, med søkelys på dialog og samarbeid med kommunane*
- *Forankring i strategiplanen for FMNR og i embetsoppdraget*
- *Om FM sine overordna prioriteringar og satsingar på tvers av fagavdelingane*

1.1 Innhald/struktur i dokumentet

Kommunebilde for Rindal vil inngå som eit viktig grunnlag for nærare samarbeid og dialog mellom Fylkesmannen og kommunen. Dokumentet er forankra i Fylkesmannens embetsoppdrag. Målet med dokumentet er at kommunen og Fylkesmannen saman kan ha dialog om ulike utfordringar og korleis ein saman kan kome fram til betre løysingar for innbyggerane i Møre og Romsdal.

Kommunebildet vil saman med kommunestatistikk og andre aktuelle grunnlagsdokument vere eit naturleg utgangspunkt for Fylkesmannens opplegg for samordna kommunebesøk i den aktuelle kommunen. Dokumentet vil bli oppdatert/revidert i samband med dette.

Innhaldsmessig rettar dokumentet søkelys mot følgjande tema:

- Regional og kommunal samfunnsutvikling - plansamordning
- Kommunal og beredskap
- Helse- og sosial
- Oppvekst og utdanning
- Miljøvern og arealforvaltning
- Landbruk

Tema/kapittelinnending avspeglar i hovudsak strukturen i fagavdelingane hos Fylkesmannen. For kvart tema blir presentasjonen bygd opp rundt tre hovudpunkt:

- ***Fylkesmannen sine fokusområde***
 - *omfattar relevante og konkrete forhold for Fylkesmannens kontakt med kommunane i fylket med utgangspunkt i statlege forventningar og politikk*
- ***Fylkesmannen sitt bilde av kommunen***
 - *omfattar ei kort oppsummering av Rindal kommune sin status i forhold til Fylkesmannens fokusområde og eventuelle andre relevante forhold*
- ***Dialogpunkt***
 - *omfattar forhold der Fylkesmannen ønskjer ein dialog med kommunen*

Som vedlegg til dokumentet er det m.a. tatt med aktuelle lenker til:

- Statistikk
- Tabellar/figurar/kart
- Planar/dokument m.m.

Det er viktig å understreke at kommunebildet frå Fylkesmannen si side ikkje er meint som eit uttømande bilde av kommunen, men at dokumentet rettar søkelyset mot forhold der kommunen har eit handlingsrom eller utviklingspotensial som det er viktig å ha dialog om. Dokumentet reflekterer vårt inntrykk av kommunen på overordna nivå, og er meint å gi ei rask, samla oversikt over ulike utfordringar kommunen står over for. Dei ulike punkta kan elles i ulik grad vere kvalitetssikra, og vil heller ikkje representere ein fasisit eller objektivt syn på situasjonen i kommunen.

Oversikt over nye og endra statlege styringssignal retta mot kommunane er tilgjengeleg på Fylkesmannens heimeside <http://www.fylkesmannen.no/More-og-Romsdal/>

Møre og Romsdal fylkeskommune har utarbeidd ein "statistikkpakke" til kvar kommune med tilrettelagt informasjon om utvalte utviklingstrekk for kvar kommune i fylket, og spesielt utvikla med tanke på kommunane sitt planarbeid: <http://mrfylke.no/kommunestatistikk>

Fylkesstatistikk for Møre og Romsdal, RISS og TEMP er andre publikasjonar frå fylkeskommunen som kan vere tenleg som kunnskapsgrunnlag til planarbeidet <http://mrfylke.no/Tenesteomraade/Plan-og-analyse/Statistikk-og-analyser>

1.2 Kort om Fylkesmannens rolle og funksjon, med søkelys på dialog og samarbeid

Fylkesmannen er Kongen og Regjeringa sin fremste representant i fylket og utfører mange og svært allsidige forvaltningsoppgåver for staten (dei ulike departementa).

Oppgåvene er grovt sett tredelte:

- å setje i verk Regjeringa/Stortinget sin politikk ute i kommunane/fylkeskommunen
- å samordne staten sin politikk/verksemd mot kommunane
- å passe på at innbyggjarane får den rettstryggleiken dei har krav på

Fylkesmannen har både reine fagoppgåver (for fagdepartement /direktorat) og meir generelle/samordna statsoppgåver. Alle oppgåvene er i det vesentlege retta mot kommunane i fylket:

- formidling av statlege styringssignal
- fordeling av statlege tilskottsordningar
- klagesaksbehandling over kommunale og fylkeskommunale vedtak etter div. særlover
- tilsyn etter div. særlover

Fylkesmannen har oppgåver innanfor fleire fag- og forvaltningsområde

- miljø
- landbruk
- oppvekst og utdanning
- helse og sosial

- planlegging og byggesak
- kommunal organisering og tenesteyting

Fylkesmannsinstruksen har meir om oppgåvene til embetet

<http://www.regjeringen.no/nn/dep/fad/dokument/proposisjonar-og-meldingar/Odelstingsproposisjonar/20002001/otprp-nr-84-2000-2001-.html?id=123802>

1.3 Forankring i strategiplanen for FMMR og i embetsoppdraget

Lodve Solholm er fylkesmann i Møre og Romsdal frå 01.10.2009. Fylkesmannsembetet i Møre og Romsdal har ca 130 tilsette er lokalisert i Fylkeshuset i Molde. Embetet er organisert i fem fagavdelingar og ei stabseining.

Dei fem fagavdelingane i dag er:

- kommunal- og beredskapsavdelinga
- helse- og sosialavdelinga
- landbruksavdelinga
- miljøvernavdelinga
- oppvekst- og utdanningsavdelinga

Nytt organisasjonskart fra 01.01.2014 Fylkesmannen i Møre og Romsdal



Strategiplan 2012-2016

Fylkesmannen i Møre og Romsdal har vedtatt ein eigen *Strategisk plan 2012 – 2016*; sjå <http://fylkesmannen.no/fagom.aspx?m=59276&amid=3599318>

Strategiplanen er ei felles plattform som viser retning for arbeidet i planperioden. Planen skal ligge til grunn for det daglege arbeidet og verksemdplanar i avdelingane. Strategiplanen kan òg tene som nyttig informasjon til brukarar og samarbeidspartar, og vil vere ei viktig plattform i arbeidet med dei kommunevise kommunebilda.

Strategiplanen tar utgangspunkt i følgjande verdiar og visjonar:

- **Verdiar:** Rettferdig, Kompetent, Open og engasjert
- **Visjon:** Trygg framtid for folk og natur

Planen rettar vidare søkelys mot følgjande tre hovudmål:

- **Setje i verk statleg politikk** – omfattar formidling og iverksetting av statleg politikk og forventningar til kommunane på tvers av alle politikkområde.
- **Samordning** - omfattar samordning av statleg og kommunal forvaltning og medverknad til samarbeid mellom regionale statsetatar og andre regionale aktørar.
- **Retttstryggleik** – omfattar fremjing av retttstryggleik for einskildmenneske og fellesskap, med vekt på likeverd.

Embetsoppdraget er ei oversikt over Fylkesmannens totale oppgåveportefølje fordelt på dei ulike departementa; sjå <http://www.fylkesmannen.no/hovedEnkel.aspx?m=69600>

1.4 Fylkesmannen sine overordna prioriteringar og satsingar på tvers av fagavdelingane

Fylkesmannsinstruksen slår m.a. fast at Fylkesmannen skal:

- medverke til samordning, forenkling og effektivisering av den statlege verksemda i fylket
- arbeide for best mogleg samarbeid mellom kommunane, fylkeskommunen og den lokale statsforvaltninga
- bistå statlege etatar med behandlinga av spørsmål som blir tatt opp med kommunane eller fylkeskommunen

Fylkesmannens samordningsansvar gjeld tverrsektoriell samordning av statlege styringssignal retta mot kommunesektoren, og omfattar samordning mellom sektorar og mellom forvaltningsnivå.

Samordningsansvaret gjeld også i forhold til statlege etatar i fylket som er plassert utanfor fylkesmannsembetet, og som har eit oppfølgingsansvar overfor kommunesektoren

Det er ein føresetnad at fylkesmannsembetet i sin kontakt med kommunane opptrer samordna, det vil seie at embetet skal framstå som ei samla eining på tvers av fagavdelingane.

Som eit ledd i dette vil det vere behov for ulike typar samordning:

- Gjennom **fagleg samordning** skal Fylkesmannen samordne enkeltsektorar og søke løysingar som kan ligge i skjæringspunktet mellom ulike sektorinteresser
- Gjennom **kommunesamordning** blir styringssignal samordna for å sikre lokalt handlingsrom og samsvar mellom oppgåver og økonomisk rammer

Fylkesmannen sin kommuneretta samordningaktivitet er forankra i statens overordna mål for styring av kommunesektoren; jf. omgrepa *rammestyring* og *lokal handlefridom*.

Kommunen skal fungere i spenningsfeltet mellom lokalsamfunnets behov for å styre eiga utvikling og statens behov for å implementere nasjonal politikk på lokalt nivå og med lokal medverknad. Kommunen skal altså kunne ivareta både ein sjølvstyrefunksjon og ein forvaltningsfunksjon. Kommunen sine muligheter til å gjere lokale politiske prioriteringar er eit sentralt mål for fylkesmannens samordningsverksemd. Den kommunale handlefridomen skal også sikrast ved at summen av oppgåvene den enkelte kommune blir pålagt ikkje skal overstige ressursane.

Det er særleg viktig at mål og prinsipp for kommuneretta samordning blir lagt til grunn i samband med Fylkesmannens verksemd på følgjande tema-/saksområde – og også i forhold til koplingar mellom desse:

- samordning av enkeltsaker
- kommunal økonomi
- tildeling av skjønstilskot
- medverknad til kommunal planlegging
- kommunale organisasjonsspørsmål
- omstilling i kommunane

1.5 Kort om Rindal kommune

- Besøksadresse: Rindalsvegen 17, 6657 Rindal
- Postadresse: Rindalsvegen 17, 6657 Rindal
- E-post: post@rindal.kommune.no
- Telefon: 71 66 47 01
- Kommunens heimeside:
- <http://www.rindal.kommune.no/>
 - For meir om kommunale tenester; sjå <http://www.rindal.kommune.no/tjenester/>
 - For meir om kommunale planar; sjå <http://www.rindal.kommune.no/01-aktuelt/kommunale-planer/>

Kommunen som samfunn

Rindal kommune på Nordmøre ligg 95 km frå Trondheim. Kommunen grensar i nord mot Hemne og Orkdal, i aust mot Meldal, i sør mot Rennebu og Oppdal, og i vest mot Surnadal. Kommunesentrum er Rindal sentrum, og tettstaden ligg på Rindalsplatået (145 moh.) og har ca. 700 innb. Rindal er einaste kommunen i Møre og Romsdal som ikkje grensar mot havet og blir ofte omtalt som "Porten til Trollheimen" med vakker og variert natur. Kommunen feira 150-jubileum i 2007, etter at kommunen blei utskilt frå Surnadal i 1857.

Rindal kommune søkte om overflytting til Sør-Trøndelag fylke i 1949. Området Fossdalen i Rindal blei overført til Hemne i Sør-Trøndelag 1. januar 2008. Rindal kommune hadde pr. 31.12.2012 2088 innbyggjarar. Kommunen har den siste 10-årsperioden (2002 - 2012) hatt nedgang i folketalet (-2,1 prosent mot +5,2 prosent for fylket samla). For perioden 2011 - 2012 har auken i folketalet vore på 1,3 prosent (mot 1,1 prosent for fylket samla). Innanlands tilflytting er den viktigaste enkeltfaktoren til folketalsveksten. Talet på innvandrar i kommunen er lavt. Innvandrarbefolkninga i prosent av det samla folketalet i kommunen utgjør berre 1,1 prosent (mot 7,9 for fylket samla). Fordelinga av befolkninga på aldersgrupper viser at kommunen for gruppa 0 – 19 år ligg om lag på fylkesgjennomsnittet (26,0 mot 25,3 prosent, medan andelen av gruppa 70 år og eldre ligg over tala for fylket samla (16,4 mot 11,7)). (Kjelde: SSB og Fylkesstatistikk for Møre og Romsdal 2012)

Syssesttingsstatistikken viser at jord- og skogbruk, industri, bygg og anlegg er viktige næringsvegar i kommunen. Andel syssestette i desse næringane ligg godt over gjennomsnittstala for fylket samla. Kommunen har elles dagpendlingsavstand til Surnadal, Meldal og Orkdal.

Kommunen som organisasjon

Politisk organisering

Kommunestyret i Rindal 17 representantar. Ola T. Heggem frå Senterpartiet er ordførar i inneverande valperiode (2011 – 2015) med Berit Storholt Flåtten som varaordførar.

Kontaktinformasjon ordførar:

Ola T. Heggem (SP)	71 66 47 15	908 47 032	ola.heggem@rindal.kommune.no
--------------------	-------------	------------	--

I tillegg til Formannskapet (5 medlemmer) er det etablert fleire politiske utval og komitear. For ei nærare oversikt; sjå

http://www.rindal.kommune.no/innsyn.aspx?response=utvalg&utvalg_selected=FS&scripturi=/innsyn.aspx&skin=infolink&Mid1=1214&

Administrativ organisering

Kommunens leiargruppe omfattar rådmann, økonomisjef og kontorsjef.

Bjarne Nordlund	Rådmann	71664710	91821065	bjn@rindal.kommune.no
Harry Figenschau	Økonomisjef	71664711	91377282	haf@rindal.kommune.no
Gunnhild Strupstad	Kontorsjef	71664713	97710034	gus@rindal.kommune.no

Adminstrasjonen omfattar vidare 12 einskapsleiarar som rapporterer direkte til leiargruppa. I stab er eit sekretærkorps, økonomiavdeling og ei rådgivargruppe (næringsutvikling, plansjef og skulefagleg ansvarleg). For meir om administrativ leiing i kommunen; sjå <http://www.rindal.kommune.no/kontakt-oss/administrativ-ledelse/>

Kap. 2 – Regional og kommunal samfunnsutvikling - plansamordning

- *Generelt om status, utviklingstrekk og utfordringer på fagområdet*
- *Kommuneplanlegging som politisk og administrativt styringsverktøy*
- *Kort oppsummering på fagområdet med søkelys på vidare oppfølging – aktuelle tiltak*

2.1 Generelt om status, utviklingstrekk og utfordringer på fagområdet

Med utgangspunkt i viktige regionale og kommunale utviklingstrekk blir søkelyset i det følgjande retta mot kommunen si rolle som samfunnsutviklar og som tenesteleverandør. Kommunal planlegging vil i tråd med dette vere eit viktig utviklings- og styringsverktøy.

Fylkesmannen har fleire roller og oppgåver innan planlegging etter plan- og bygningslova (pbl). Ei viktig oppgåve i planprosessar er å formidle nasjonal politikk innanfor viktige fagområde, der arealpolitikk og miljøvern, landbruk, helse, oppvekst og samfunnstryggleik står sentralt. Fylkesmannen skal sjå til at nasjonale og regionale omsyn blir ivaretatt i planarbeidet, og elles også sikre at kommunale vedtak i plan- og byggesaker er i samsvar med gjeldande lovverk. Vidare har Fylkesmannen ansvar for behandling av klager på kommunale vedtak i plan- og byggesaker etter lova. Fylkesmannen har og rolle som meklar i plansaker der det ligg føre motsegn.

Dei 36 kommunane i Møre og Romsdal viser stor variasjonsbreidde i forhold til demografi og busettingsmønster, næringsliv og økonomi, natur- og ressursgrunnlag, transport og samferdsel; sosiale og kulturelle forhold osv. Fylkeskommunen har eit overordna ansvar for regionalt samarbeid, regional utvikling og regional planlegging i dialog med kommunar og andre offentlege, frivillige og private aktørar. Viktig informasjon om Møre og Romsdal er samla i Fylkesstatistikk 2012, og vil kunne inngå som eit viktig arbeidsverktøy for kommunane, næringslivet og andre som har behov for oppdatert statistikk i sitt arbeid; sjå <http://mrfylke.no/Tenestoomraade/Plan-og-analyse/Statistikk-og-analyser/Fylkesstatistikk>

Regional planstrategi 2012 – 2016 gjer nærare greie for viktige utviklingstrekk og hovudutfordringar i fylket, og inneheld oversyn over korleis dei prioriterte planoppgåvene skal følgjast opp vidare; sjå <https://mrfylke.no/Tenestoomraade/Plan-og-analyse/Regional-planlegging/Regional-planstrategi/Regional-planstrategi-2012-2016>. Eit viktig mål med planstrategiarbeidet er å avklare regionale utfordringar og moglegheiter, samt prioritere viktige område for regional samhandling og planlegging i planperioden. Planstrategien skal også ivareta nasjonale forventningar og prioriteringar. Gjennom dette vil det kunne leggjast til rette eit tettare samarbeid mellom Fylkesmannen, regional statsforvaltning og fylkeskommunen om regional planlegging. Det kan også inngå som eit meir forpliktande styringsverktøy for å sjå utfordringar i fylket på tvers av kommunegrenser, forvaltningsnivå og sektorar. Vidare kan viktige satsingsområde og prioriteringar nedfelt i den regionale planstrategien vere med å opne opp for regionale tilpassingar knytt til Fylkesmannens embetsoppdrag.

Fylkeskommunen skal utarbeide regionale planar for dei spørsmåla som er fastsette i den regionale planstrategien. Regionale planar kan gjelde for heile regionen, delar av regionen eller vere tematiske. Eit planspørsmål som har verknad for fleire kommunar er i utgangspunktet eit aktuelt tema for ein regional plan. Fylkesplanen er arena for samarbeid om langsiktig og strategisk planlegging i regionen. Med *Fylkesplan 2013-2016* <http://mrfylke.no/Tenesteomraade/Plan-og-analyse/Regional-planlegging/Fylkesplan/Fylkesplan-2013-20162> er søkelyset retta mot 4 prioriterte satsingsområde; *Kultur, Kompetanse, Verdiskaping og Samferdsel* - og 6 gjennomgåande perspektiv; *Barn og unge, Folkehelse, Universell utforming, Likestilling og inkludering, Internasjonalisering og Miljø og klima*.

2.2 Kommuneplanlegging som politisk og administrativt styringsverktøy

Den kommunale planlegginga skal etter plan- og bygningslova samordne både den fysiske, økonomiske, sosiale og kulturelle utviklinga. Kommunal planlegging er i lys av dette eit viktig verktøy for utvikling og styring både av kommunen som samfunn og kommunen som organisasjon.

Regional og kommunal planstrategi

Regional og kommunal planstrategi er innført som nye verktøy i plan- og bygningslova (pbl 2008). I samsvar med pbl § 10-1 skal er kommunane pålagt å utarbeide ein kommunal planstrategi i kvar kommunestyreperiode, og seinast eitt år etter konstituering av nytt kommunestyret. Formålet er å klargjere kva planoppgåver kommunen bør starte opp eller vidareføre for å legge til rette for ei ønska utvikling i kommunen. Fylkestinget skal i løpet av den same perioden vedta ein regional planstrategi som skal avklare dei regionale planbehova. Fylkeskommunen bør i samarbeid med kommunane her legge opp til eit opplegg som sikrar samordning. Arbeidet med den kommunale planstrategien vil også kunne rette søkelys mot ei nærare drøfting og avklaring av behovet for interkommunalt samarbeid.

Nasjonale forventningar

Viktige føringar for arbeidet med regional og kommunal planstrategi er forankra i Nasjonale forventningar til regional og kommunal planlegging, vedtatt av regjeringa 24.06.2011 <http://www.regjeringen.no/nb/dep/md/dok/veiledninger/2011/nasjonale-forventninger-til-regional-og-.html?id=649923> Forventningsdokumentet omfattar seks hovudtema:

- Klima og energi
- By- og tettstadutvikling
- Samferdsel og infrastruktur
- Verdiskaping og næringsutvikling
- Natur, kulturmiljø og landskap
- Helse, livskvalitet og oppvekstmiljø

Eit viktig prinsipp i den nye plan- og bygningslova (pbl 2008) er ei sterkare kopling mellom samfunnsdelen og arealdelen i kommuneplanen. Samfunnsdelen vil med utgangspunkt i den kommunale planstrategien gi overordna mål og føringar for utvikling av kommunen som samfunn og organisasjon. Dette dannar utgangspunkt for arealdelen som i neste omgang gir retning og rammer for den vidare fysiske detaljplanlegginga gjennom område- eller detaljregulering.

Kommuneplanen vil også etter behov gi grunnlag for utarbeiding av kommunedelplanar for bestemte område, tema eller verksemdsområde i kommunen. Kommuneplanarbeidet heng også tett saman med andre planprosessar, styringssystem og rapporteringsverktøy i kommunen. Utfordringa for mange kommunar er å utvikle kommuneplansystemet til eit integrert og heilskapleg styringsverktøy for administrative og politiske vurderingar og prioriteringar. Arbeidet med den kommunale planstrategien vil her kunne inngå som eit viktig grep.

Gjennom arbeidet med kommunale planstrategiar ser vi også at kommunane i sterkare grad har retta søkelyset mot ei meir systematisk, tverrsektoriell og langsiktig planleggingstenking. Dette ser vi m.a. i forhold til folkehelse og levekår. Med den nye Folkehelselova og med Samhandlingsreforma har kommunane m.a. fått eit større ansvar knytt til førebyggjande folkehelsearbeid. Folkehelse og levekår vil slik kunne løftast opp og inngå som eit gjennomgåande perspektiv i den kommunale planlegginga.

Fylkesmannen sine fokusområde:

Kommunal planlegging som verktøy og rammeverk

- Kommuneplansystemet etter plan- og bygningslova
- Nasjonale og regionale føringar
- Kommunal planstrategi
- Kommuneplan med samfunnsdel og arealdel

Aktuelle temaområde for høyringsuttale frå Fylkesmannen i kommunale plansaker

- Planfaglege merknader; prosess og produkt
- Natur- og miljøvern; landskap, friluftsliv, strandsone, viltinteresser, vegetasjon
- Landbruk; jordvern, skogbruk, aktivt landbruk
- Samfunnstryggleik; ROS-analyse
- Barn og unge; Oppvekstmiljø, leikeplassar, trafikksikring
- Universell utforming; tilrettelegging, inkludering, deltaking
- Folkehelse; levekår, nærmiljø

Fylkesmannen har eit særleg ansvar for at nasjonal politikk blir formidla og følgd opp i behandling av kommunale og regionale planar

- legge auka vekt på rettleiing og tidleg medverknad i planarbeidet

- formidle tidleg og aktivt dei nasjonale forventningane og nasjonal politikk i den regionale og kommunale planlegginga

Motsegn skal om nødvendig brukast for å sikre at kommunane ikkje vedtar planar i strid med nasjonale og regionale interesser og for å få fram gode løysingar.

Fylkesmannen sitt bilde:

- Status for gjeldande overordna planar: Kommuneplan for Rindal 2011 – 2022 omfattar samfunnsdel og arealdel. Samfunnsdelen <http://www.rindal.kommune.no/Filnedlasting.aspx?MId1=1221&FilId=76> vart vedtatt av kommunestyret i 2011 og arealdelen. Pr. oktober 2013 føreligg det motsegn til planen frå områdestyret for reindrift. Dette gjeld konflikt mellom utviding av Langlia hytteområde og reinbeite. Kommunen har bedd om mekling. <http://www.rindal.kommune.no/Filnedlasting.aspx?MId1=1221&FilId=2263> i 2013.
- Kommunen har utarbeidd kommunal planstrategi: *Planstrategi for Rindal kommune 2013 - 2016* <http://www.rindal.kommune.no/Filnedlasting.aspx?MId1=1221&FilId=2248> vart vedtatt av kommunestyret i mai 2013. Etter denne er det lagt opp til ny lettare revisjon av kommuneplanens samfunnsdel i 2014. Det er ikkje lagt opp til ny rullering av arealdelen i inneverande kommunestyrevalperiode (2011 – 2015). Planstrategien gir elles ei god oversikt over ei rekke ulike kommunale plan- og utviklingsprosjekt med status, plan for neste revisjon og aktuelle merknader. Av dette framgår m.a. at kommunedelplan for Sentrum og Tiset frå 2011 vil bli revidert i perioden 2014-15.
- Kommunen har elles utarbeidd ei rekke ulike kommunedelplanar i form av temaplanar, områdeplanar eller sektorplanar; sjå oversikt på <http://www.rindal.kommune.no/filnedlasting.aspx?FilId=2248&ct=.pdf>
- Rindal er ein stor hyttekommune og mykje av aktiviteten på plansida rettar seg mot hyttebygging. Kommunen har mange eldre, relativt store planområde for hyttebygging. Det har vist seg at ein del av desse areala likevel ikkje har vore så attraktive for hyttebygging og derfor ikkje tatt i bruk. I den nye kommuneplanen er derfor fleire av dei store hytteområda redusert og tilbakeført til LNF(R). Dette er positivt. Hytteutbygging har også gitt positive ringverknader for grunneigarar og lokalt næringsliv.
- Rindal satsar sterkt på sentrum og viktige sentrumsfunksjonar. Kommunen har sett seg som mål å legge til rette for eit meir kompakt sentrum og styrking av bustadområde med god infrastruktur som sykkel- og gangstiar.

Dialogpunkt

Fylkesmannen vil vere ein viktig medspelar i kommunale planprosessar. Kommunal planstrategi vil her vere eit nyttig utgangspunkt for vidare dialog og samarbeid rundt kommunale planoppgåver.

Dette omfattar m.a. at Fylkesmannen skal

- sikre at nasjonale og regionale mål blir ivaretatt og vere ein pådrivar for at planarbeid innanfor prioriterte tema blir sett i gang
- medverke i planprosessane og delta i regionalt planforum
- prioritere å delta i planarbeidet frå ein tidleg fase og varsle om eventuelle konflikter så tidleg som mulig

- Kommunen har i arbeidet med kommunal planstrategi signalisert oppstart av arbeidet med rullering av kommuneplanens samfunnsdel i 2014 og kommunedelplanane for Sentrum og Tiset i 2014-15. Fylkesmannen ønskjer vidare tett dialog om dette.
- Korleis arbeider Rindal kommune med oppfølging av sin planstrategi ?

Kap. 3 – Kommunal- og beredskap

- *Generelt om status, utviklingstrekk og utfordringar på fagområdet*
- *Økonomi og økonomistyring*
- *Samfunnstryggleik og beredskap*
- *Interkommunalt samarbeid*
- *Klagesaker etter plan- og bygningslova*
- *Verjemål*
- *Kort oppsummering på fagområdet med søkelys på vidare oppfølging – aktuelle tiltak*

3.1 Generelt om status, utviklingstrekk og utfordringar på fagområdet

Fylkesmannen er det sentrale samordningsorganet overfor kommunane på regionalt nivå. Fylkesmannen har ansvar for å medverke med kunnskap om bruk av lover og gi rettleiing om generell saksbehandling i kommunane. I Fylkesmannen si formidling av statleg politikk overfor kommunane skal det gjerast nærare greie for om oppgåvene er lovpålagde eller om dei er av rådgivande eller rettleiande karakter. Fylkesmannen har eit særleg ansvar for å orientere om det økonomiske opplegget for kommunesektoren og rettleie kommunane i økonomisk planlegging og forvaltning. Fylkesmannen har også ei viktig oppgåve knytt til lokal omstilling og fornying i kommunesektoren.

3.2 Økonomi og økonomistyring

Fylkesmannen skal gi kommunane råd og rettleiing i økonomiforvaltninga, blant anna i regelverk, inntektssystem og statsbudsjettet.

Fylkesmannen tildeler kvart år skjønnsmidlar for å kompensere forhold som ikkje blir fanga opp i inntektssystemet. Fylkesmannen tildeler også skjønnsmidlar til omstillings- og fornyingsprosjekt.

Fylkesmannen fører kontroll med kommunen sine budsjett, økonomiplan og regnskap, blant anna med omsyn til inn- og utmelding av ROBEK

Fylkesmannen sine fokusområde:

- *Økonomisk status*
- *Overskot/Underskot*
- *Brutto driftsresultat*
- *Finans og lånegjeld*
- *Netto driftsresultat og økonomisk buffer*

Fylkesmannen sitt bilde:

Overskot/Underskot

- Rekneskapen for 2012 viste at Rindal kommune hadde eit mindreforbruk/overskot på 5,2 millioner.

Driftsresultat

- Rindal kommune har dei siste åra hatt til dels sterke brutto driftsresultat isolert sett.

Finans og lånegjeld

- Netto lånegjeld har halde seg stabilt dei siste tre åra under 60 pst. I 2012 utgjorde netto lånegjeld 55,5 pst. Til samanlikning ligg snittet for Norge utan Oslo på 73,2 pst i 2012.
- Rindal kommune sine renter og avdrag utgjorde 5,3 pst av brutto driftsinntekter i 2012.
- Alle kommunar skal i kvar kommunestyreperiode vedta nytt finansreglement og Rindal har informert om at dette blei gjort i slutten av 2012.

Netto driftsresultat og økonomisk buffer

- Det er rådd til at netto driftsresultat er på minst 3 pst av brutto driftsinntekt over tid for at kommunen sin formue skal oppretthaldast. Netto driftsresultat er hovudindikatoren for handlingsrommet til kommunen. Dei siste åra har kommunen lagt litt i overkant av 3 pst.
- Rindal kommune har oppsparte midlar på disposisjonsfond og i 2012 var det 11,9 pst av brutto driftsinntekter.
- Rindal kommune får inn ca 7 mill. kr frå eigedomsskatt kvart år

Dialogpunkt

- Korleis er den økonomiske utviklinga så langt i 2013?
- Korleis opplever kommunen utviklinga i det økonomiske handlingsrommet i åra framover?

3.3 Samfunnstryggleik og beredskap

Kommunane har eit generelt og grunnleggande ansvar for å ivareta tryggleiken til egne innbyggjarar og andre som oppheld seg i kommunen. Alle uønska hendingar skjer i ein kommune, og kommunane har ei vesentleg rolle i alt beredskapsarbeid.

Fylkesmannen sine fokusområde:

Kriser og katastrofar gir lokalsamfunnet utfordringar, og mange oppgåver er lagde til kommunane. Kommunane skal sikre god oversikt over risiko og sårbarheit, vere drivkraft for godt førebyggjande arbeid og ha nødvendig beredskap og handteringsevne. Under kriser og katastrofar skal kommunen iverksette tiltak for å verne innbyggjarane og oppretthalde viktige samfunnsfunksjonar. God kommunal beredskap er ein grunnleggande føresetnad for god nasjonal beredskap.

I 2013 er Fylkesmannen særleg oppteken av at kommunane følgjer opp krava gitt i *Sivilbeskyttelseslova (2010)* og *Forskrift om kommunal beredskapsplikt (2011)*. For kommunar som ikkje har utarbeidd heilskapleg risiko- og sårbarheitsanalyse i samsvar med nye krav, bør dette arbeidet ha høgst prioritet.

Fylkesmannen sitt bilde :

Fylkesmannen har ikkje ført tilsyn med beredskapsarbeidet i kommunen sidan 2004, og vi har derfor ikkje eit presis bilde av status når det gjeld alle styringsdokument, ROS-analysar og beredskapsplanverk.

I tilsynsrapporten frå 2004 står det i hovudkonklusjonen:

- *Rindal kommune er medviten om ansvaret sitt og har solid kunnskap om samfunnstryggleik og beredskap.*
- *Kommunen har oppdatert og god plan for kommunal kriseleiing, men alle delplanar på lågare nivå er utdaterte. Kriseleiinga er medviten om eiga rolle, eige ansvar og egne oppgåver i høve til handtering av ei krise.*
- *Kommunen er godt i gang med å integrere og styre arbeidet med samfunnstryggleik og beredskap gjennom det ordinære plan- og styringssystemet.*
- *Kommunen har gjennom det eksisterande plansystemet og pågåande rullering av kommuneplanens samfunnsdel eit framifrå utgangspunkt for plassering og tydeleggjering av oppgåver, ansvar, mål og metodar innanfor samfunnstryggleik og beredskap.*
- *Kommunen viser vilje og evne til å gripe fatt i det påpeika forbettringspotensialet, og til å kome à jour innan rimeleg tid.*

Forbettringspunkt:

- *Styringa av samfunnstryggleik og beredskap bør fullt ut integrerast i det ordinære plan- og styringssystemet. Kommunen bør finne fram til ei føremålstenleg sortering og kopling mellom strategiske målformuleringar, rutineskildringar og*

handlingsplanar. Prosessen må vere styrt av Rindal kommune sine eigne behov (risiko og sårbarheit), og ROS-analysar bør vere ein naturleg del av arbeidet.

”Overflødiggjering” av eit eige internkontrollsystem bør vere ei underliggjande målsetjing.

- *Dei einskilde verksemdene/driftseiningane sitt ansvar og sine oppgåver innafør samfunnstryggleik og beredskap må også gå fram av delegasjonsreglementet.*
- *Kommunen bør vurdere behovet for nye beredskapsplanar på driftseiningsnivå. Kommunen bør særskilt vere merksam på (dei lovpålagde) planane innanfor helse- og sosialområdet, og ein må søkje gode koplingar mellom beredskapsplanar på dette nivået og kriseleiinga sin plan.*
- *Kommunen bør i sakshandsaming etter plan- og bygningslova innføre rutinar (sjekklister, dokumentmalar el.) som kvalitetssikrar og dokumenterer at relevante tryggleiks- og beredskapsspørsmål er vurderte. Også slike rutinar bør vere forankra i overordna planverk/styringsverkty.*

Hovudtrekka i dette bildet står seg framleis.

Dei mest vesentlege og framleis aktuelle punkta frå tilsynet gjeld strategisk forankring av arbeidet med samfunnstryggleik og beredskap samt behovet for heilskapleg ROS-analyse i medhald av krava i *Sivilbeskyttelseslova* (2010) og *Forskrift om kommunal beredskapsplikt* (2011).

Dialogpunkt

- Kva er status for arbeidet med heilskapleg ROS analyse i Rindal kommune?

3.4 Interkommunalt samarbeid

Fylkesmannen sine fokusområde:

- Alle kommunane skal ha like føresetnader til å yte gode tenester til innbyggjarane gjennom kompetente og robuste fagmiljø og faste kommunesamarbeidsordningar som òg ivaretar lokaldemokratiet
- Fornyng og utvikling av tenestene med vekt på både lokaldemokrati og kvalitet og effektivitet

Fylkesmannen sitt bilde:

- Gjennom regionrådet ORKidè har 11 kommunar på Nordmøre, fleire interkommunale samarbeid etablert og på gang. ORKidè vart etablert i 1990. IKT, breiband og innkjøp er saker der ORKidè tidleg var i front, og som har betydd mykje for effektivisering av

tenesteproduksjonen. Dei tre store bykommunane i vårt fylke har ei viktig rolle som pådrivar i interkommunalt samarbeid.

- Fylkesmannen har saman med KS i Møre og Romsdal gjort en avtale med NIVI analyse AS om kartlegging av alt interkommunalt samarbeid som kommunane i Møre og Romsdal deltek i.

Denne rapporten vil bli framlagt på KS sin haustkonferanse 30. oktober 2013.

Dialogpunkt

- Kva haldning har kommunen til vidareutvikling av interkommunalt samarbeid sett opp i mot behovet for kommunesamanslåingar ?

3.5 Klagesaker etter plan- og bygningslova

Fylkesmannen sine fokusområde:

Fylkesmannen har ei tid hatt fokus på temaet ulovleg bygging. Dette er eit tema som vi ser får ulik merksemd ute i kommunane. Skal ein oppnå ønska respekt for regelverket, og kommunen si rolle som bygningsstyresmakt, er det viktig å ha høg merksemd på dette temaet. At kommunane har system for å avdekke og reagere på ulovleg bygging er sentralt i tilnærminga er derfor viktig for den allmenne tilliten til byggesaksprosessen.

Fylkesmannen sitt bilde:

Fylkesmannen har hatt 8 klagesaker etter plan- og bygningsloven frå Rindal kommune i tidsrommet 2010 til d.d. 4 av desse vedtaka er stadfesta av Fylkesmannen. Kommunen har hatt utfordringar knytt til nokre saker i Tørsetmarka hyttefelt. Desse har vore utfordrande både for kommunen og fylkesmannen.

Desse sakene, saman med den dialogen vi har med kommunen gjennom året, gjer at Fylkesmannen ikkje har avgjerande merknader til Rindal kommune si byggesaksbehandling.

Dialogpunkt

- Kva for tilnærming har kommunen til å avdekke og reagere på ulovleg bygging etter plan og bygningsloven

3.6 Vergemål

Ny vergemålslov blei vedtatt 11. mars 2010 og skal ivareta betre rettstryggleik og integritet for personar under vergemål. Lova gir Norge eit nytt regelverk på vergemålsområdet. Den nye vergemålslova vart sett i verk frå 1. juli 2013, saman med tilhøyrande forskrift og tilknytta endringar i andre lover. Etter den nye loven fungererer Fylkesmannen som lokal vergemålsmyndighet.

Fylkesmannen sine fokusområde:

Kommunen skal levere rekneskap for 2012 og for fyrste halvår 2013.

Kap. 4 – Helse og sosial

- *Generelt om status, utviklingstrekk og utfordringar på fagområdet*
- *Kommunehelse*
- *Pleie og omsorg*
- *Sosialtenesta*
- *Barnevern*
- *Psykisk helsearbeid*
- *Gjennomføring av helsehjelp med tvang*
- *Rettstryggleik*
- *Rusfeltet*
- *Kort oppsummering på fagområdet med søkelys på vidare oppfølging – aktuelle tiltak*

4.1 Generelt om status, utviklingstrekk og utfordringar på fagområdet

Fylkesmannen er et forvaltnings- og kompetanseorgan og skal medverke til å gjennomføre nasjonal politikk i helse- og omsorgssektoren regionalt og iverksetting av sektorpolitikken gjennom kommunane. Fylkesmannen skal drive rådgivning mot sentrale myndigheter, kommunane, fylkeskommunane, helseforetaka, frivillige organisasjonar og befolkninga. Dette inneber blant anna å informere, rettleie og gi råd innan helse- og omsorgslovgivinga, sosiallovgivinga og barnevernlovgivinga.

Gjennomføring av samhandlingsreforma vil kreve ekstra merksemd i åra framover. Vidare har Fylkesmannen oppgåver knytt opp mot kvalitetsutvikling og prioritering i helse- og omsorgstenesta. Fylkesmannen har gjennom eeige fullmaktsbrev fullmakt til å forvalte ulike tilskotsordningar.

Fylkesmannen skal, som tilsynsmyndigheit, ha kunnskap om barns oppvekstforhold, befolkningas levekår, helsemessige forhold i befolkninga og behov for barnevernstenester, sosiale tenester i Nav og helse- og omsorgstenester. Fylkesmannen skal vidare kontrollere om tenestene blir utøvd i tråd med krav i barnevernloven, lov om sosiale tenester i Nav, lov om kommunale helse- og omsorgstenester, spesialisthelsetenestelova m.v. og gripe inn overfor verksemdar som utøver sine tenester i strid med lovgivinga. Fylkesmannen skal føre tilsyn med alt helsepersonell og anna personell i kommune- og spesialisthelsejeneste som yter helse- og omsorgstenester.

4.2 Kommunehelse

Fylkesmannens bilde:

Rindal kommune er med i Samhandlingsreforma i Orkdalsregionen (SIO). Kommunen fekk prosjektskjønnstilskot frå Fylkesmannen til tenestesamarbeid med Orkdalsregionen, som inkluderte utgreiing av forpliktande interkommunalt helsetenestesamarbeid.

Etableringsfasen for samhandling var sett til 2013. Vi er ikkje kjent med framdrifta på området.

Frisklivssentral

Rindal kommune har fått kr. 80 000 til vidareutvikling av frisklivssentralen. Formålet med tilskotet var at kommunen ønska å starte opp samarbeid med helsestasjonen og frisklivssentralen for å gi tilbod til barn/unge med overvekt og deira foreldre. Tiltaka starta opp i april 2013. I planlegginga kom det fram at kommunen samhandlar på tvers av sektorar om tiltak. I tillegg til helse er skole og barnehage med i samarbeidet.

Helsestasjonsteneste og helseteneste i skolen

Årsverk i helsestasjon og skolehelseteneste i forhold til talet på barn i kommunen er redusert dei to siste åra, og er no klart lågare enn gjennomsnitt for fylket og landet (kjelde: Kostra). Fylkesmannen har ikkje hatt klager, eller tilsyn med helsestasjon- og skolehelsetenesta på fleire år, og er ikkje kjent med kvaliteten på områda.

Dialogpunkt

- Korleis vil kommunen arbeide for samhandling, kapasitet og kompetanse på det førebyggjande feltet, innan skulehelsetenester og friskliv?

4.3 Pleie og omsorg

Fylkesmannens bilde:

Kommunen har demensteam og demenskoordinator og skjerma eining.

Kommunen har pårørandeskule og samtalegruppe , i samarbeid med Surnadal kommune og demensforeininga i desse kommunane.

Kommunen har ikkje eigen demensplan, ikkje lovpålagt, men anbefalt.

Dialogpunkt

Korleis vil kommunane sikre nok institusjonsplassar og forsvarleg tilbod til personer med demens?

4.4 Sosialtenesta

Fylkesmannens bilde:

Rindal kommune har sitt eige NAV kontor, dei deler NAV-leiar med Surnadal og Halså. Fylkesmannen har det sist året gitt opplæring i sosialtenestelova i NAV, med tilhøyrande forskrifter og rundskriv. I alt 5 dagar, NAV Rindal har delteke på alle kursdagane. Kommunen har felles prosjekt med Surnadal og Halså om å utvikle økonomi- og gjeldsrettleiing etter sosialtenestelova § 17.

Fylkesmannen har det sist året gitt opplæring i sosialtenestelova i NAV, med tilhøyrande forskrifter og rundskriv. I alt 5 dagar, NAV Rindal har delteke på alle kursdagane. Kommunen har felles prosjekt med Surnadal og Halså om å utvikle økonomi- og gjeldsrettleiing etter sosialtenestelova § 17. Det er eit prosjekt med Halså kommune på området bustadsosialt arbeid.

Kommunen er positivt innstilt til interkommunalt samarbeid om NAV oppgåvene. Ein liten kommune som på den eine sida kan ha god oversikt over brukarar av tenestene men på den andre sida er sårbar i høve bemanning ved fråvær.

Dialogpunkt

- Korleis fungerer partnerskapet mellom kommunen og NAV Møre og Romsdal?
- Har kommunen underskrive avtale om føring av «kommunale opplysningar» i det statlege datasystemet Arena?
- Korleis vil kommunen arbeide vidare for å førebygge sosiale utfordringar? Til dømes for å hindre fråfall i VG skule og å kvalifisere ungdom til arbeid?

4.5 Barnevern

Fylkesmannens bilde:

Interkommunalt barnevern: Surnadal er vertskommune for Rindal og Halså. Det er ikkje grunn for å ha særleg fokus på barnevernsområdet.

4.6 Psykisk helsearbeid

Fylkesmannens bilde:

Fylkesmannen har ikkje hatt tilsyn i kommunen på dette området dei siste åra.

4.7 Gjennomføring av helsehjelp med tvang ovanfor pasientar som motsett seg (pasient- og brukerrettighetslova kap. 4A)

Fylkesmannens bilde:

Fylkesmannen har ikkje mottatt vedtak på bruk av tvang etter pasient- og brukerrettighetslova kapittel 4 A frå Rindal sidan lova kom i 2009.

Ein har stor grunn til å tru at det er underrapportering på området med dei følgje at ulovleg tvang blir utført. I beste fall kan det bety at tvang ikkje blir benytta. Eit sentralt spørsmål er om regelverket i tilstrekkelig grad er kjent og tatt i bruk.

4.8 Rettstryggleik

Fylkesmannens bilde:

Fylkesmannen har ikkje hatt tilsyn i kommunen på dette området dei siste åra.

4.9 Rusfeltet

Fylkesmannens bilde:

Rindal rapporterer lav innsats i det kommunale rusarbeidet, 0,3% stilling og også lavt tal på rusmisbrukarar (5 pers). Fylkesmannen har lite kontakt med fagfeltet i kommunen og kjenner ikkje stoda på rusfeltet.

Kap. 5 – Oppvekst og utdanning

- *Generelt om status, utviklingstrekk og utfordringar på fagområdet*
- *Barnehage*
- *Grunnskule*
- *Kort oppsummering på fagområdet med søkelys på vidare oppfølging – aktuelle tiltak*

5.1 Generelt om status, utviklingstrekk og utfordringar på fagområdet

Barn og unge har plikt til grunnskuleopplæring, og rett til ei offentleg grunnskuleopplæring. Noreg har tiårig obligatorisk grunnskule som blir finansiert av kommunane. Barna tek til på skulen det året dei fyller 6 år. All ungdom mellom 16 og 19 år har rett til vidaregåande opplæring. Elevane kan velje mellom yrkesførebuande eller studieførebuande program, og opplæringa blir finansiert av fylkeskommunen.

Fylkesmannen skal bidra til at den nasjonale utdanningspolitikken blir følgd opp av fylkeskommunale, kommunale og private skuleeigarar. Vi skal vere ein ressurs og eit serviceorgan for kommunar, fylkeskommunar og andre med oppgåver innanfor opplæring, til dømes private skular, studieforbund og folkehøgskular.

Fylkesmannen skal dessutan bidra til å ivareta rettane og rettsvernet til elevar, føresette, lærlingar og deltakarar i vaksenopplæringa.

5.2 Barnehage

Barnehagen skal vere ei pedagogisk verksemd som gir barn under skulepliktig alder gode tilhøve for utvikling og aktivitet. Alle kommunar har ei lovfesta plikt til å tilby nok barnehageplassar, og kommunane har også ansvar for å finansiere barnehagane.

Fylkesmannen skal medverke til å nå dei nasjonale måla for barnehagepolitikken.

Fylkesmannen skal mellom anna:

- *utføre tilsyn*
- *gi generell informasjon og rettleiing*
- *sikre rettar gjennom behandling av klager og andre enkeltsaker*
- *leggje til rette for og vere pådrivar i arbeidet med å betre kvaliteten*
- *forvalte statlege tilskot*
- *medverke til tverrfagleg samarbeid*

Fylkesmannen sine fokusområde:

Retten til barnehageplass: Fylkesmannen skal følge opp kommunane og sjå til at dei oppfyller retten til barnehageplass.

Rekruttering: Fylkesmannen skal prioritere og iverksette tiltak for auka rekruttering til barnehagelæreryrket gjennom satsinga GLØD.

Likestilling: Fylkesmannen skal bidra med å auke rekrutteringa av menn til barnehagelæreryrket.

Innhaldet i barnehagen og utviklinga av kvalitet i barnehagen: Fylkesmannen skal på fleire området arbeide med tiltak for å auke kvaliteten i barnehagane, mellom anna:

- bidra til vidareføring av satsinga *Vennskap og deltakelse - kompetansesatsing for barnehagetilsette* til dømes tiltak for å ta i vare mangfalds- og likestillingsperspektivet
- bidra til implementering av rettleiaren *Barns trivsel – voksnes ansvar* gjennom samarbeid med relevante aktørar
- informere om tiltaka for rettleiing av nyutdanna barnehagelærarar

Økonomisk likeverdig behandling: Prioritere informasjon knytt til kommunane sin praktisering av forskrift om likeverdig behandling ved tildeling av offentlege tilskot til ikkje-kommunale barnehagar

Fylkesmannen sitt bilde:

Retten til barnehageplass:

Ut frå Fylkesmannens vurdering oppfyller kommunen retten til barnehageplass. Kommunen har vedtatt to barnehageopptak i året.

Rekruttering:

Andel styrarar med dispensasjon frå utdanningskravet i Rindal er 0% mens snittet for Møre og Romsdal er 2,5%. Andel pedagogiske leiarar med dispensasjon frå utdanningskravet i kommunen ligg på 14,3 % (1 person) mens fylkessnittet ligger på 20,7%. Rindal kommune har med andre ord mindre rekrutteringsutfordringar enn dei fleste kommunane i fylket. Alle tal er frå 2012.

Likestilling:

Andel menn av totalt tilsette personar i barnehagane i Rindal var i 2012 - 0%, mot 4,5% i heile fylket og 7,5% for landet. Det arbeidde ingen menn i barnehagane i kommunen i 2012. Tilsvarende for fylket var 291 menn. Altså har også Rindal utfordringar sett frå eit likestillingsperspektiv.

Innhaldet i barnehagen og utviklinga av kvalitet i barnehagen:

Kommunen søker i år om midlar til rekrutteringsarbeid. Elles har vi hatt lita kontakt med kommunen dei siste åra, men vurderer eit tilsyn i 2014.

Økonomisk likeverdig behandling:

Rindal har ikkje private barnehagar.

Nøkkeltal for barnehageområdet for 2012

Indikatorar	1567 Rindal	KOSTRA gr. 3	M&R	Landet u/ Oslo
Del av barn 1-5 år med barnehageplass	87	90	93	91
Del av barn i barnehagane som er minoritetsspråklege	2,2	7,4	8,3	10,1
Del av barn i barnehagar i kommunale barnehagar	100	82	49	51
Del av tilsette med førskolelærerutdanning	25,8	31,5	29,3	33,7
Del av assistentar med fagutdanning eller tilsvarande	43	33	28	29
Del av tilsette i barnehagane som er menn	0	4	4,5	7,5
Korrigerte brutto driftsutgifter til kommunale barnehagar per korrigert opphaldstime (kr)	46	56	52	52
Kommunale overføringer av driftsmidlar til private barnehagar per korrigert opphaldstime (kr)	..	16	34	37
Styrka tilbod etter barnehagelov(koetra-funksjon 211) og spesialpedagogisk hjelp etter opplæringslov (§ 5-7)				
Andel av barn i barnehagar som får ekstra ressursar til styrka tilbod (f 211)	7,9	13,4	14,3	15,4
Brutto driftsutgifter per barn som får ekstra ressursar etter funksjon 211	560667	71000	63437	62484
Andel barn i barnehagar med spesialpedagogisk hjelp etter oppl. § 5-7	3,4		3,0	
Årstimar hjelp per barn etter § 5-7	232		410	518
Fordeling av timar på (spesial)pedagog/ assistent etter § 5-7	92/8		38/62	56/44

Dialogpunkt

- Status for det interkommunale samarbeidet om kommunen som tilsynsmyndigheit og andre barnehagefaglege tema.
- Status for den barnehagefaglege kompetansen på kommunenivå.
- Bruk av kompetansemiljø – NTNU og Høgskulen i Volda

5.3 Grunnskule

Med grunnopplæring meiner vi grunnskule og vidaregåande opplæring. Opplæring på grunnskulenivå er eit kommunalt ansvar, medan fylkeskommunen har ansvar for opplæringa på vidaregåande nivå. I tillegg kan private skuleeigarar tilby grunnopplæring.

Fylkesmannen medverkar til kvalitetsutvikling av grunnopplæringa gjennom rapportering, vurdering og rettleiing. Fylkesmannen utøver dessutan tilsyn, ser til at vedtak er lovlege og handsamar klagesaker knytt til grunnopplæringa.

Fylkesmannen koordinerer avvikling av sentralt gjevne eksamen i vidaregåande opplæring.

Fylkesmannen sine fokusområde:

Læringsmiljø: Elevane har rett på et læringsmiljø som fremmar helse trivsel og læring (jf oppl. § 9a-1). Status på området kan indikerast gjennom resultat frå elevundersøkinga for indikatorar relatert til læringsmiljøet.

Fylkesmannen har i perioden frå hausten 2010 og fram til i dag ført tilsyn med kor godt skulane arbeider med skulemiljøet på områda førebygging, individuelt retta arbeid og brukarmedverknad. FM har gjennom prosjektskjønnsmidlar i 2011 og 2012 støtta prosjekt som siktar mot å utvikle skulane sitt systematiske arbeid med temaet.

Ressurssituasjonen: Fylkesmannen følgjer med på utviklinga av ressursbruken i skulen, herunder andel elevar som får spesialundervisning og kor stor andel av ressursane som blir brukt til spesialundervisning kontra ordinær undervisning. Ein auke i bruken av spesialundervisning som medfører reduksjon av ressursar til ordinær undervisning er etter FM si vurdering ei uønska utvikling. FM har dei siste åra presentert statistikk på området på arenaer med kommunane og sett fokus på utviklinga. FM har gjennom prosjektskjønnsmidlar i 2011, 2012 og 2013 støtta prosjekt som siktar mot å forbetre kommunane, skulane og PPT sitt arbeid med spesialundervisninga.

Tilstandsrapporten og skuleeigar sitt ansvar: Fylkesmannen har fokus på at skuleeigar brukar tilstandsrapporten etter opplæringslova § 13-10 som grunnlag for drøftingar og når ei skal ta avgjerdsler på politisk skuleeigarnivå.

Fylkesmannen samarbeider med KS og M&R fylkeskommune om skuleeigarprogrammet «Den gode skuleeigar» som blir gjennomført i 2013 og 2014. Rindal kommune deltek i programmet.

Vurdering for læring: Overordna målsetting er å legge til rette for at skuleeigar og skular kan vidareutvikle ein vurderingskultur og ein vurderingspraksis som har læring som mål. Dette er ei fireårig satsing som har vart frå hausten 2010. Møre og Romsdal er med i 4. pulje som starta no våren 2013.

Ungdomstrinnsatsinga: På grunnlag av Meld. St. 22 *Motivasjon – mestring – muligheter* (Ungdomstrinnsmeldiga), er det frå sentralt hald utarbeidd ein eigen strategi for gjennomføring av satsinga på ungdomstrinnet i fem år framover. Målsettinga er eit meir praktisk, variert, relevant og utfordrande ungdomstrinn som skal auke elevane sin motivasjon og læring. Regjeringa gjer tre hovudgrep som skal bidra til dette: innføring av valfag, auka fleksibilitet og prioriterte verkemiddel for utvikling av forbetra undervisning i den ordinære opplæringa.

Fylkesmannen sitt bilde:

Læringsmiljøet:

Rindal kommune samla har hatt liten endring av elevane sin rapporterte forekomst av mobbing dei siste åra-

Ressurssituasjonen:

Rindal kommune har hatt små endringar i samla læretettleik (uttrykt gjennom gjennomsnittleg gruppestorleik) dei siste 12 åra, slik det går fram av graf med tabell under. Det har imidlertid vore ei markant auke i bruken av spesialundervisning sidan 2006. Fra 4,1 % av eleven med vedtak om spesialundervisning skuleåret 2006/07 til 10,6 % i 2012/13. Kommunen ligg godt over kommunar det er naturleg å samanlikne seg med. Dette har gått på bekostning av lærarressursar til ordinær undervisning.

Vurdering for læring:

Rindal kommune er ikkje med i satsinga Vurdering for læring. Denne nasjonale satsinga går ut på å auke kvaliteten på elevvurderinga, som eit virkemiddel til betre læring for elevane.

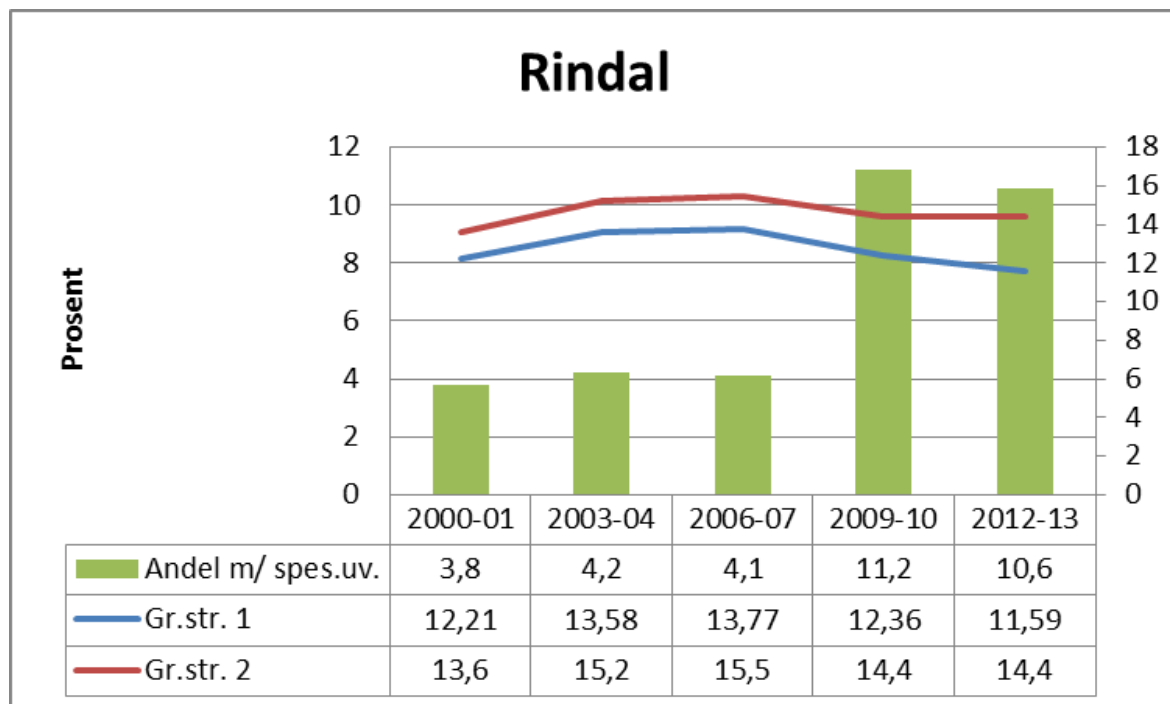
Ungdomstrinnsatsinga:

Satsinga er i starten og kommunane har våren 2013 blitt invitert til ei kartlegging av kompetansebehov innanfor dei prioriterte områda. Det vil bli gitt tilbud om støtte til skolebasert kompetanseutvikling til alle ungdomsskulane i landet med oppstart anten hausten 2013, 2014, 2015 eller 2016. Det blir viktig at kommunane, ut frå eigne planar og behov, legg opp ein eigen strategi for satsinga. Det bør der klargjerast om og korleis dei vil utnytte tilboda om støtte frå et høgskulemiljø, og korleis dei legg opp utviklinga av ungdomstrinnet også utanom perioden på tre semester der dei får ekstern bistand. Rindal kommune har vore med som pilotkommune for å prøve ut satsinga.

Nøkkeltal for grunnskoleområdet for 2012

Indikatorar	1567 Rindal	KOSTRA- gruppe 11	M&R	Landet u/ Oslo
Elevar per kommunal skule	137	104	164	206
Gjennomsnittleg gruppestorleik, 1.-10.årstrinn	11,6	10,1	13	13,5
Del av elevar i grunnskolen som får spesialundervisning	10,6	11,2	9,3	8,6
Del av elevar i grunnskolen som får særskilt norskopplæring	0	3,9	4,6	5,5
Del av timar til spesialundervisning av lærartimar totalt	21,4	20,8	19,2	18
Del av elevar i grunnskolen som får tilbod om skoleskyss	65	43	29	24
Gjennomsnittleg grunnskolepoeng	40	..	40,3	39,9
Andel elevar med direkte overgang frå grunnskole til vidaregåande opplæring	97,1	98,6	98,1	97,9

Utviklinga av prosentdel elevar med spesialundervisning sett opp mot lærartettleik dei siste tolv åra.



Tilsyn 2009-2012:

Tilsyn i 2010 med lokalt læreplanarbeid

Klagesaker 2011-13:

Ei klage på standpunktkarakter i 2012 som ikkje fekk medhald, elles ingen klager på standpunktkarakterar dei siste tre åra.

Det har ikkje vore klager oversendt til Fylkesmannen på områda spesialundervisning (§5-1), spesialpedagogisk hjelp til førskulebarn (§5-7) eller psykososialt skulemiljø (§9A-3) dei tre siste åra.

Dialogpunkt

- Andel elevar med spesialundervisning, bruk av ressursar til spesialundervisning og utbytte av spesialundervisninga.
- Ungdomstrinnssatsinga – erfaringar frå piloteringa som de dreg nytte av no
- Bruk av kompetansemiljø: NTNU – Høgskulen i Volda

Kap. 6 - Miljøvern og arealforvaltning

- *Generelt om status, utviklingstrekk og utfordringar på fagområdet*
- *Forvaltning av arealressursane gjennom kommunal arealplanlegging*
- *Naturvern*
- *Forureining*
- *Kort oppsummering på fagområdet med søkelys på vidare oppfølging – aktuelle tiltak*

Denne delen omhandlar Fylkesmannen sitt inntrykk av status og utfordringar for kommunen knytt til forvaltning av areal- og naturressursane i kommunen. Dette omfattar også oppgåver knytt til kommunal arealplanlegging etter plan- og bygningslova.

6.1 Generelt om status, utviklingstrekk og utfordringar på fagområdet

Fylkesmannen skal medverke til gjennomføring av den nasjonale miljøvernpolitikken. Arbeidet er forankra i lover, forskrifter og retningslinjer. Miljøverndepartementet og Miljødirektoratet er oppdragsgjevarar i dette arbeidet.

Kommunane står sentralt i miljøvernarbeidet. Rettleiing og oppfølging av kommunane er ei viktig oppgåve for Fylkesmannen. Vi samarbeider også nært med andre statlege styresmakter, fylkeskommunen og frivillige organisasjonar.

Fylkesmannen har ei viktig rolle for å medverke til ei berekraftig utvikling gjennom si oppgåve med å samordne ei rekke samfunnssektorar på regionalt nivå. Fylkesmannen har eit overordna miljøansvar, samtidig med eit eige resultatansvar på forureinings-, naturforvaltnings- og planområdet. For meir informasjon om kommunal saksbehandling innan planlegging, naturforvaltning, forureining m.m.; sjå www.miljokommune.no

6.2 Forvaltning av arealressursane gjennom kommunal arealplanlegging

Fylkesmannen har eit særleg ansvar for at nasjonal politikk blir formidla og følgd opp i behandling av kommunale og regionale planar. Fylkesmannens oppgåver ved regional- og kommunal planlegging er sentrale verkemiddel for å gjennomføre regjeringa sin miljøpolitikk på ei rekke område. Det er lagt opp til ei tett kopling til overordna kommuneplanlegging (jf. nærare omtale av dette i kap. 2.2)

Fylkesmannen sine fokusområde:

- Kommunepansystemet etter plan- og bygningslova må brukast som eit aktivt styringsverktøy

- Kommunal planstrategi og Kommuneplan (samfunnsdel og arealdel) vil etter dette legge viktige føringar for vidare arbeid med områderegulering og detaljregulering
- På området Natur- og miljøvern vil søkelyset m.a. vere knytt til tema som landskap, friluftsliv, strandsone, viltinteresser, vegetasjon...

Fylkesmannen sitt bilde:

- Rindal kommune har relativt få arealutfordringar. Som stor hyttekommune med god planreserve for nye hyttetomter er det viktig at hytteutbygginga tar landskapsmessige omsyn både til infrastruktur og ved terrengtilpassing av hyttene. Aukande hyttestorleik kan vere ei utfordring i so måte. Ved framtidig planlegging bør kommunen fokusere på fortetting av dei store hytteområda framfor å opne opp for nye område. Vidare bør ein unngå hyttebygging over skogrensa.

Dialogpunkt

- For kommunen vil det vere ei viktig oppgåve å prioritere arbeidet med rullering av overordna planar (kommuneplan og kommunedelplanar) som grunnlag for ei meir heilskapleg utvikling og styring av fysisk detaljplanlegging gjennom regulerings- og utbyggingsplanar i ulike deler av kommunen. Fylkesmannen vil vere ein viktig medspelar i kommunale planprosessar.

6.3 Naturvern

Naturvern har som mål å sikre truga artar og naturtypar, og å ta vare på eit representativt utsnitt av norsk natur for ettertida. Det er Stortinget og regjeringa som legg rammene for dette arbeidet.

Fylkesmannen sine fokusområde:

Nasjonalparker, naturreservat og andre verneområde vert oppretta av Kongen i statsråd etter ein prosess, der grunneigarar, kommunar, fylkeskommunar, lokale og sentrale etatar og nærings- og interesseorganisasjonar får høve til å uttale seg. Fylkesmannen har ansvaret for prosessen i fylka, medan Miljødirektoratet har ansvaret for den sentrale prosessen. Heimelen til å opprette nye verneområde ligg i naturmangfaldlov.

Fylkesmannen sitt bilde:

Trollheimen landskapsvernområde ligg delvis i Rindal kommune, og Rindal er og vertskap for verneområdeforvaltaren for Trollheimen.

I tillegg har kommunen 3 naturreservat innanfor kommunegrensene; Lomundsjømyra, Lomundsjøen og Storslettkjølen.

Fylkesmannen set pris på det gode samarbeidet med kommunen i arbeidet med å forvalte verneområda.

6.4 Forureining

Fylkesmannen er forureiningsstyresmakt for

- *landbasert industri, med unntak av dei verksemdene som Miljødirektoratet er forureiningsstyresmakt for.*
- *alle avfallsanlegg, med unntak av behandlingsanlegg for farlig avfall og anlegg for opphogging av utrangerte offshoreinstallasjonar. Fylkesmannen skal også hente inn avfallsplanar frå hamner og drive tilsyn med dei.*
- *lokalitetar med forureina grunn som kan knytast til verksemdar og bransjar som er omfatta av delegerte saksområde.*
- *utslepp av kommunalt avløpsvatn frå større tettbebyggelse.*

Fylkesmannen kan gi løyve til verksemd som fører til forureining. Når Fylkesmannen gir slike løyve, må verksemda sikre tiltak for å minske ulempa for miljøet og andre.

Fylkesmannen sine fokusområde:

Avløp:

Kommunen har ei rekke roller innan avløp, både som anleggseiar, forureinar og styresmakt. God kontroll med avløpsvatn er viktig for å hindre sjukdomsspreiing og overgjødsling. Avløpskontroll er i tillegg med på å sikre godt drikkevann, unngå forureining av jordvatningsanlegg, og gi gode moglegheiter for rekreasjon som fiske og bading. Det er viktig med oppdaterte kommunale avløpsplanar, som òg inkluderer behandling av overvatn.

For verksemdar der Fylkesmannen er *forureiningsstyresmakt* er det viktig med god dialog mellom Fylkesmannen og kommunen i samband med påslepp av prosessvatn til kommunalt avløpsanlegg.

Forureina grunn:

Kommunen er forureiningsstyremakt når det gjeld opprydding i forureina grunn i samband med bygge- og gravearbeid, jf. kapittel 2 i *Forurensningsforskrifta*. Kommunen skal legge inn data frå bygge- og gravesaker i databasen *Grunnforurensning*. Fylkesmannen skal gi rettleiing og vere ein pådrivar for at kommunen rapporterer i databasen. Mistanke om forureina grunn må hensyntakast ved behov for terrenginngrep i grunnen. Eit terrenginngrep i forureina grunn aukar risikoen for at menneske blir eksponert for forureining. Inngrepet aukar òg risikoen for at ureininga spreier seg i miljøet. Dersom det ikkje vert rydda i forureininga før det vert bygd og fylt ut på ei tomt, kan det vere mykje vanskelegare å rydde opp på tomte seinare.

Kap. 7 – Landbruk

- *Generelt om status, utviklingstrekk og utfordringar på fagområdet*
- *Landbruk og bygdeutvikling*
- *Kort oppsummering på fagområdet med søkelys på vidare oppfølging – aktuelle tiltak*

Denne delen omhandlar Fylkesmannen sitt inntrykk av status og utfordringar for kommunen knytt til næringsutvikling og forvaltning av areal og naturressursar retta mot landbruk og bygdeutvikling.

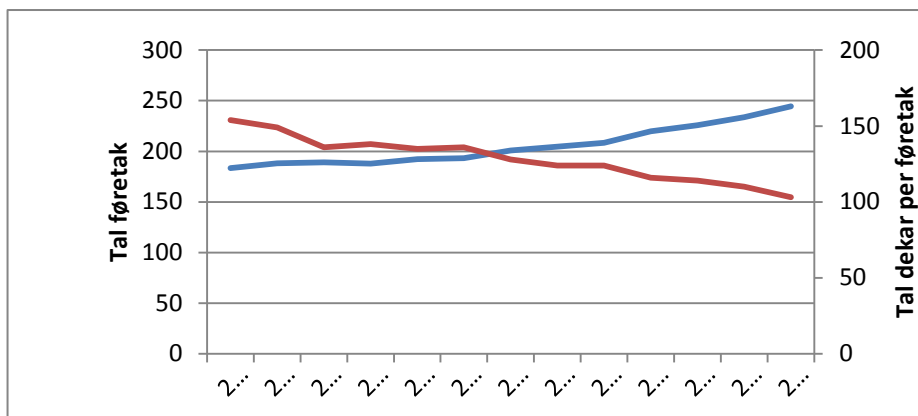
7.1 Generelt om status, utviklingstrekk og utfordringar på fagområdet

Fylkesmannen skal medverke til at den nasjonale landbrukspolitikken blir gjennomført ved hjelp av informasjon, forvaltning av verkemiddel og lokalt tilpassa tiltak.

Fylkesmannen samarbeider med ei rekkje andre organisasjonar, fylkeskommunen og kommunane. Næringsutvikling med basis i jordbruk, skogbruk og tilknytte næringer er sentrale samarbeidsområde.

Fylkesmannen samarbeider med fylkeskommunen, Innovasjon Norge og kommunane om hoppid.no – ei felles satsing på entreprenørskap.

Fylkesmannen sitt bilde:



- Rindal er ein kommune der landbruket er ei viktig næring, ei av dei mest jordbruksavhengige i fylket. Trenden er at det har blitt færre aktive bønder og større produksjon per bonde, jf grafen. Kvar bonde spring fortare enn før. Mjølkeproduksjon (1500 kyr) betyr mest, men også ammekyr/andre storfe (2500) og sau (3700) er viktige. I gjennomsnitt har dei 60 mjølkebøndene 26,5 mjølkekyr kvar vinteren 2013, mens 102 produsentar hadde 15,5 mjølkekyr kvar vinteren 2003.
- 103 bruk var i drift i 2012 (154 i 2000), 241 dekar per bruk i gjennomsnitt.
- Kommunen har 25.500 dekar jordbruksareal, mest til grasdyrking.

- Skogarealet utgjør ca 126000 dekar. Dette utgjør 4,6 prosent av Møre og Romsdal. Om lag 279 skogeigarar i kommunen har om lag 452 dekar skogareal kvar, mot 314 i fylket.
- Her er fleire treforedlingsbedrifter som til dømes T-Komponent og Rindalshytta AS. Desse bruker mest trevirke frå Sverige og delvis Austlandet.
- Kommunen hadde i 2012 to større utbyggingsaker finansiert i Innovasjon Norge.
- Kommunen vart relativt hardt ramma av vinterskader i 2013. 20 søknader om erstatning etter vinterskader, tidleg ferdigbehandla.
- Vi har hatt ein dispensasjon frå kommuneplanen siste 2 åra, der vi varsla klage. I den saka av slo kommunen frådelling av hus nr. 2.
- Rindal kommune skal vedta arealdelen av kommuneplanen i 2013. Neste revisjon av samfunnsdelen i 2014 (ifg. Planstrategien).
- Kommunen har Hoppid-avtale

7.2 Landbruk og bygdeutvikling

Fylkesmannen sine fokusområde:

- Kommunane har ansvar for ivaretaking av jordvernet saman med regionale og sentrale myndigheiter
- Kommunar med samarbeid om felles landbruksforvaltning/kontor må vere bevisste på å ha god kontakt og samhandling med landbrukskontoret
- For dei som driv aktiv landbruksnæring i ei bykommune er arealforvaltninga eit svært viktig område

Fylkesmannen sitt bilde:

Landbruket i kommunen slit med same problema som fylket elles. Dette går på lav lønsemd, store strukturendringar og stort investeringsbehov.

Det er svak infrastruktur i skogbruket – fleire område med dårleg vegdekning.

Kvalitet på saksbehandlinga

God og grundig saksbehandling og kompetente, konsekvente og engasjerte medarbeidarar innan både jordbruk og skogbruk. Under forvaltningskontroll i kommunen i 2011 fann vi ingen avvik, berre 3 merknader/forbetringspunkt.

Dialogpunkt

- Utarbeide hovudplan skogsvegar – områdeplanar i område med dårleg vegdekning
- Kva kan kommunen bidra med i høve til primærskogbruk, entreprenørar og industri næringsfond, landbruksfond
- Samarbeid om næringsutvikling
- Er det relevant for Rindal å kjøpe IPT tenester frå tilbydarar i egen kommune?
- Utvikling av fleire landbruksrelaterte næringar. Fylkesmannen stiller gjerne opp som samarbeidspartnar.

Kap. 8 – Oppsummering

8.1 Generelt

Med *Kommunebilde for Rindal* har Fylkesmannen utarbeidd ein kortfatta situasjonsrapport for kommunen som samfunn og organisasjon. Søkelyset er retta mot Fylkesmannen sine fokusområde slik dette kjem til uttrykk gjennom embetsoppdraget. Eit viktig mål med dokumentet er at kommunen og Fylkesmannen saman kan ha dialog om ulike utfordringar og korleis ein saman kan kome fram til betre løysingar. Kommunebildet vil saman med kommunestatistikk og andre aktuelle grunnlagsdokument vere eit naturleg utgangspunkt for Fylkesmannens opplegg for samordna kommunebesøk.

Kommunen har på side utarbeidd *Kommunal planstrategi for Rindal* for perioden 2013 – 2016. Her blir viktige utfordringar for kommunen og strategiske val for å møte utfordringane nærare drøfta. Vidare blir både overordna planar etter plan- og bygningslova og planar for ulike kommunale tenesteområde nærare gjennomgått og vurdert. Samla inngår dette som eit viktig verktøy for samfunnsstyring og tenesteproduksjon

8.2 Vidare dialog og samarbeid

Innholdsmessig har dette dialogdokumentet retta søkelys mot følgjande hovudtema:

- Regional og kommunal samfunnsutvikling - plansamordning
- Kommunal og beredskap
- Helse- og sosial
- Oppvekst og utdanning
- Miljøvern og arealforvaltning
- Landbruk og bygdeutvikling
- For kvart hovudtema er det lista opp ulike deltema, og til kvart av desse er det under overskrifta *Fylkesmannen sitt bilde* gjort nærare greie for kommunens status i forhold til Fylkesmannens fokusområde og eventuelle andre relevante forhold. Under overskrifta *Dialogpunkt* peikar Fylkesmannen på utvalde innsatsområde der Fylkesmannen ønskjer nærare dialog med kommunen. På fleire av desse områda kan det vere aktuelt med vidare dialog og samarbeid. Fagavdelingane hos Fylkesmannen representerer her ein viktig kunnskapsressurs som vil kunne følgje opp med råd og rettleiing.
- Fylkesmannens samla inntrykk er at Rindal kommune gjer ein jamt over både grundig og systematisk innsats knytt til dei samfunnsoppgåvene og utfordringane kommunen står overfor. Dette omfattar arbeid både innanfor og på tvers av kommunale sektorar og fagområde. Til felles med andre mindre distriktskommunar vil likevel krav om oppdatert fagkunnskap og krav til oppbygging av robuste faglege kompetansemiljø vere ei utfordring. Interkommunalt samarbeid og andre former for nettverksbygging vil her kunne vere aktuelt.

- Fylkesmannen sin kommuneretta samordningaktivitet er forankra i statens overordna mål for styring av kommunesektoren. Kommunen skal fungere i spenningsfeltet mellom lokalsamfunnets behov for å styre eiga utvikling og statens behov for å implementere nasjonal politikk på lokalt nivå og med lokal medverknad. Kommunen sine muligheter til å gjere lokale politiske prioriteringar er eit sentralt mål for Fylkesmannens samordningsverksemd.

Vedlegg

Nokre aktuelle lenker til:

Statistikk

- Kommunestatistikk Møre og Romsdal
<http://mrfylke.no/Tenestoomraade/Plan-og-analyse/Statistikk-og-analyser/Kommunestatistikk>
- Fylkesstatistikk Møre og Romsdal
<http://mrfylke.no/Tenestoomraade/Plan-og-analyse/Statistikk-og-analyser/Fylkesstatistikk>
- Folkehelsestatistikk Møre og Romsdal
<http://mrfylke.no/Tenestoomraade/Plan-og-analyse/Statistikk-og-analyser/Folkehelsestatistikk>
- SSB/KOSTRA <http://www.ssb.no/kostra/>

Tabellar/figurar/kart

- Møre og Romsdal fylkeskommune/Plan og analyse/Kart og fagdata
<http://mrfylke.no/Tenestoomraade/Plan-og-analyse/Kart-og-fagdata>

Planar/dokument m.m.

- Regional planstrategi 2012 – 2016 Møre og Romsdal
<http://mrfylke.no/Tenestoomraade/Plan-og-analyse/Regional-planlegging/Regional-planstrategi>
- Riss <http://mrfylke.no/Tenestoomraade/Plan-og-analyse/Statistikk-og-analyser/RISS>
- Temp <http://mrfylke.no/Tenestoomraade/Plan-og-analyse/Statistikk-og-analyser/Konjunkturbarometeret-Temp>

Tilsynskalender sjå

Fylkesmannen i Møre og Romsdal; heimeside

<http://www.fylkesmannen.no/More-og-Romsdal/>