



FYLKESMANNEN I
MØRE OG ROMSDAL



Kommunebilde

Aure kommune



**Eit grunnlagsdokument for dialog mellom Aure kommune og
Fylkesmannen i Møre og Romsdal**

09.01.2014

Utgitt av Fylkesmannen i Møre og Romsdal

Dokument ferdigstilt 09.01.2014

Ansvarleg redaktør : Assisterande fylkesmann Rigmor Brøste,

Redaksjon/Kontaktpersonar:

Sveinung Dimmen, samordnar, Fylkesmannen i Møre og Romsdal tlf: 71 25 84 20 / 48 14 90 56

epost: sveinung.dimmen@fylkesmannen.no

Vidar Myklebust, kommunikasjonsrådgivar, Fylkesmannen i Møre og Romsdal, tlf 71 25 84 19 / 918

28 322 epost: vidar.myklebust@fylkesmannen.no

Rigmor Brøste, assisterande fylkesmann i Møre og Romsdal, tlf 71 25 84 14 / 926 59 401, epost:

rigmor.broste@fylkesmannen.no

For meir informasjon sjå: <http://fylkesmannen.no/More-og-Romsdal/>

Innholdsfortegnelse

Forord.....	5
Kap. 1 – Innleiing.....	6
1.1 Innhald/struktur i dokumentet	6
1.2 Kort om Fylkesmannens rolle og funksjon	8
1.3 Forankring i strategiplanen og i embetsoppdraget.....	10
1.4 Fylkesmannen sine satsingar på tvers av fagavdelingane	10
1.5 Kort om Aure kommune.....	12
Kap. 2 Lokal samfunnsutvikling og kommunesamordning	15
2.1 Generelt om status, utviklingstrekk og utfordringar på fagområdet	15
2.2 Kommuneplanlegging som politisk og administrativt styringsverktøy.....	16
2.3 Folkehelse	20
2.4 Betre oppvekst – felles innsats for barn og unge.....	23
2.5 Kommuneøkonomi og økonomistyring.....	26
2.6 Interkommunalt samarbeid	28
Kap. 3 – Justis- og beredskap	29
3.1 Generelt om status, utviklingstrekk og utfordringar på fagområdet	29
3.2 Samfunnstryggleik og beredskap.....	29
3.3 Klagesaker etter plan- og bygningslova.....	31
3.4 Verjemål	31
Kap. 4 - Miljøvern og arealforvaltning	32
4.1 Generelt om status, utviklingstrekk og utfordringar på fagområdet	32
4.2 Forvaltning av arealressursane gjennom kommunal arealplanlegging	33
4.3 Naturvern.....	35
4.4 Forureining.....	36
Kap. 5 – Landbruk.....	38
5.1 Generelt om status, utviklingstrekk og utfordringar på fagområdet	39
5.2 Landbruk og bygdeutvikling	39
5.3 Forvaltningsoppgåver på landbruksområdet	41
Kap. 6 – Oppvekst og utdanning.....	44
6.1 Generelt om status, utviklingstrekk og utfordringar på fagområdet	44
6.2 Barnehage.....	45
6.3 Grunnskule.....	48

Kap. 7 – Helse og sosial	52
7.1 Generelt om status, utviklingstrekk og utfordringar på fagområdet	52
7.2 Kommnehelse	53
7.3 Pleie og omsorg	54
7.4 Sosialtenesta	57
7.5 Barnevern	58
7.6 Gjennomføring av helsehjelp med tvang	59
7.7 Psykisk helsearbeid.....	60
7.8 Rusfeltet	61
Kap. 8 – Oppsummering	63
8.1 Generelt.....	63
8.2 Vidare dialog og samarbeid.....	63

Forord

Kjære politikarar og leiarar i Aure kommune!

I Møre og Romsdal ønskjer Fylkesmannen å besøke alle 36 kommunane i perioden 2013-2015 for å kunne gjere jobben som bindeledd mellom kommunane og sentrale styresmakter enda betre. På våre kommunebesøk er det formannskapet og øvste administrative leiing i kommunane vi ønskjer å ha ein dialog med.

I forkant av kvart kommunebesøk vert det utarbeidd eit kommunebilete som beskriv korleis vi ser på kommunen og korleis den utfører sine oppgåver innan dei ulike fagområda.

Etter kvart kapittel er det laga såkalla «dialogpunkt» med spørsmål som kommunen å ta med seg i sitt vidare arbeidet med kvalitetsutvikling av tenestene. Det er også meininga at vi tek fatt i nokre av desse dialogpunkta som grunnlag for diskusjonen. Kva for punkt som vert diskutert er også opp til den einskilde kommune.

Vi har ei felles målsetting om å tilby gode tenester til våre innbyggjarar i Møre og Romsdal, og vi ønskjer å vere ein medspelar for kommunane. At vi kjenner betre til kvarandre, våre ulike roller og oppgåver trur vi vil bidra til nettopp dette. Spesielt er vi opptatt av satsingsområda *folkehelse* og *barn og unge sine oppvekstvilkår*. Det er ei av årsakene til at vi etterspør representantar frå Ungdomsrådet, og ønskjer å høyre kva dei er opptekne av.

Vi ser fram til besøket i Aure kommune.

Lodve Solholm



Lodve Solholm

Kap. 1 – Innleiing

- *Om innhald/struktur i dokumentet*
- *Kort om Fylkesmannens rolle og funksjon, med søkelys på dialog og samarbeid med kommunane*
- *Forankring i strategiplanen for FMNR og i embetsoppdraget*
- *Om FM sine overordna prioriteringar og satsingar på tvers av fagavdelingane*

1.1 Innhald/struktur i dokumentet

Kommunebilde for Aure vil inngå som eit viktig grunnlag for nærare samarbeid og dialog mellom Fylkesmannen og kommunen. Dokumentet er forankra i Fylkesmannens embetsoppdrag. Målet med dokumentet er at kommunen og Fylkesmannen saman kan ha dialog om ulike utfordringar og korleis ein saman kan kome fram til betre løysingar for innbyggerane i Møre og Romsdal.

Kommunebildet vil saman med kommunestatistikk og andre aktuelle grunnlagsdokument vere eit naturleg utgangspunkt for Fylkesmannens opplegg for samordna kommunebesøk i den aktuelle kommunen. Dokumentet vil bli oppdatert/revidert i samband med dette.

Innhaldsmessig rettar dokumentet søkelys mot følgjande tema:

- Lokal samfunnsutvikling og kommunesamordning
- Justis og beredskap
- Miljøvern og arealforvaltning
- Landbruk
- Oppvekst og utdanning
- Helse- og sosial

Tema/kapittelinnending avspeglar i hovudsak strukturen i fagavdelingane hos Fylkesmannen. For kvart tema blir presentasjonen bygd opp rundt tre hovudpunkt:

- ***Fylkesmannen sine fokusområde***
 - *omfattar relevante og konkrete forhold for Fylkesmannens kontakt med kommunane i fylket med utgangspunkt i statlege forventningar og politikk*
- ***Fylkesmannen sitt bilde av kommunen***
 - *omfattar ei kort oppsummering av Aure kommune sin status i forhold til Fylkesmannens fokusområde og eventuelle andre relevante forhold*
- ***Dialogpunkt***
 - *omfattar forhold der Fylkesmannen ønskjer ein dialog med kommunen*

Som vedlegg til dokumentet er det m.a. tatt med aktuelle lenker til:

- Statistikk
- Tabellar/figurar/kart
- Planar/dokument m.m.

Det er viktig å understreke at kommunebildet frå Fylkesmannen si side ikkje er meint som eit uttømande bilde av kommunen, men at dokumentet rettar søkelyset mot forhold der kommunen har eit handlingsrom eller utviklingspotensial som det er viktig å ha dialog om. Dokumentet reflekterer vårt inntrykk av kommunen på overordna nivå, og er meint å gi ei rask, samla oversikt over ulike utfordringar kommunen står over for. Dei ulike punkta kan elles i ulik grad vere kvalitetssikra, og vil heller ikkje representere ein fasit eller objektivt syn på situasjonen i kommunen.

Oversikt over nye og endra statlege styringssignal retta mot kommunane er tilgjengeleg på Fylkesmannens heimeside <http://www.fylkesmannen.no/More-og-Romsdal/> Møre og Romsdal fylkeskommune har utarbeidd ein "statistikkpakke" til kvar kommune med tilrettelagt informasjon om utvalte utviklingstrekk for kvar kommune i fylket, og spesielt utvikla med tanke på kommunane sitt planarbeid: <http://mrfylke.no/kommunestatistikk>

Fylkesstatistikk for Møre og Romsdal, RISS og TEMP er andre publikasjonar frå fylkeskommunen som kan vere tenleg som kunnskapsgrunnlag til planarbeidet <http://mrfylke.no/Tenesteomraade/Plan-og-analyse/Statistikk-og-analyser/Fylkesstatistikk>

1.2 Kort om Fylkesmannens rolle og funksjon

Lodve Solholm er fylkesmann i Møre og Romsdal frå 01.10.2009. Rigmor Brøste er assisterande fylkesmann.

Fylkesmannen er Kongen og Regjeringa sin fremste representant i fylket og utfører mange og svært allsidige forvaltningsoppgåver for staten (dei ulike departementa).



Lodve Solholm

Oppgåvene er grovt sett tredelte:

- å setje i verk Regjeringa/Stortinget sin politikk ute i kommunane/fylkeskommunen
- å samordne staten sin politikk/verksemd mot kommunane
- å passe på at innbyggjarane får den rettstryggleiken dei har krav på



Rigmor Brøste

Fylkesmannen har både reine fagoppgåver (for fagdepartement /direktorat) og meir generelle/samordna statsoppgåver. Alle oppgåvene er i det vesentlege retta mot kommunane i fylket:

- formidling av statlege styringssignal
- fordeling av statlege tilskotsordningar
- klagesaksbehandling over kommunale og fylkeskommunale vedtak etter div. særlover
- tilsyn etter div. særlover

Fylkesmannen har oppgåver innanfor fleire fag- og forvaltningsområde

- miljø
- landbruk
- oppvekst og utdanning
- helse og sosial
- planlegging og byggesak
- kommunal organisering og tenesteyting

Fylkesmannsinstruksen har meir om oppgåvene til embetet

<http://www.regjeringen.no/nn/dep/fad/dokument/proposisjonar-og-meldingar/Odelstingsproposisjonar/20002001/otprp-nr-84-2000-2001-.html?id=123802>

Fylkesmannsembetet i Møre og Romsdal har om lag 130 tilsette, og er lokalisert i Fylkeshuset i Molde. Embetet er frå 01.01.2014 organisert i to stabseiningar og fem fagavdelingar.

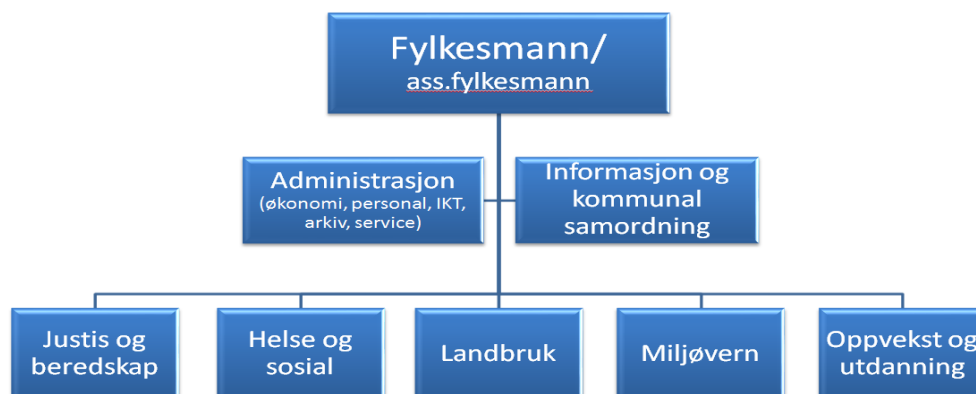
Stabseiningane:

- **Administrasjon**, med arbeidsoppgåver knytt til økonomi, personal, IKT, arkiv og service.
- **Informasjon og kommunal samordning**, med arbeidsoppgåver knytt til intern og ekstern informasjon, plansamordning, kommuneøkonomi, innovasjon og nytenkning i kommunesektoren, kommunestruktur og tverrfaglege prosjekt og satsingar, m.v.

Fagavdelingane:

- **justis- og beredskapsavdelinga**
- **helse- og sosialavdelinga**
- **landbruksavdelinga**
- **miljøvern avdelinga**
- **oppvekst- og utdanningsavdelinga**

Nytt organisasjonskart fra 01.01.2014 Fylkesmannen i Møre og Romsdal



Lenke til Fylkesmannens heimeside: <http://fylkesmannen.no/More-og-Romsdal/>

1.3 Forankring i strategiplanen og i embetsoppdraget

Fylkesmannen i Møre og Romsdal har vedtatt ein eigen *Strategisk plan 2012 – 2016*; sjå <http://fylkesmannen.no/fagom.aspx?m=59276&amid=3599318>

Strategiplanen er ei felles plattform som viser retning for arbeidet i planperioden. Planen skal ligge til grunn for det daglege arbeidet og verksemdplanar i avdelingane. Strategiplanen kan òg tene som nyttig informasjon til brukarar og samarbeidspartar, og vil vere ei viktig plattform i arbeidet med dei kommunevise kommunebilda.

Strategiplan 2012-2016:

Strategiplanen tar utgangspunkt i følgjande verdiar og visjonar:

- **Verdiar:** Engasjert, Rettferdig, Open og Kompetent
- **Visjon:** Trygg framtid for folk og natur

Planen rettar vidare søkelys mot følgjande tre hovudmål:

- **Setje i verk statleg politikk** – omfattar formidling og iverksetting av statleg politikk og forventningar til kommunane på tvers av alle politikkområde.
- **Samordning** - omfattar samordning av statleg og kommunal forvaltning og medverknad til samarbeid mellom regionale statsetatar og andre regionale aktørar.
- **Retttstryggleik** – omfattar fremjing av retttstryggleik for einskildmenneske og fellesskap, med vekt på likeverd.

Embetsoppdraget er ei oversikt over Fylkesmannens totale oppgåveportefølje fordelt på dei ulike departementa; sjå <http://www.fylkesmannen.no/hovedEnkel.aspx?m=69600>

1.4 Fylkesmannen sine satsingar på tvers av fagavdelingane

Fylkesmannsinstruksen slår m.a. fast at Fylkesmannen skal:

- medverke til samordning, forenkling og effektivisering av den statlege verksemda i fylket
- arbeide for best muleg samarbeid mellom kommunane, fylkeskommunen og den lokale statsforvaltninga
- bistå statlege etatar med behandlinga av spørsmål som blir tatt opp med kommunane eller fylkeskommunen

Fylkesmannens samordningsansvar gjeld tverrsektoriell samordning av statlege styringssignal retta mot kommunesektoren, og omfattar samordning mellom sektorar og mellom forvaltningsnivå.

Samordningsansvaret gjeld også i forhold til statlege etatar i fylket som er plassert utanfor fylkesmannsembetet, og som har eit oppfølgingsansvar overfor kommunesektoren

Det er ein føresetnad at fylkesmannsembetet i sin kontakt med kommunane opptre samordna, det vil seie at embetet skal framstå som ei samla eining på tvers av fagavdelingane.

Som eit ledd i dette vil det vere behov for ulike typar samordning:

- Gjennom **fagleg samordning** skal Fylkesmannen samordne enkeltsektorar og søke løysingar som kan ligge i skjæringspunktet mellom ulike sektorinteresser
- Gjennom **kommunesamordning** blir styringssignal samordna for å sikre lokalt handlingsrom og samsvar mellom oppgåver og økonomisk rammer

Fylkesmannen sin kommuneretta samordningsaktivitet er forankra i statens overordna mål for styring av kommunesektoren; jf. omgrepa *rammestyring* og *lokal handlefridom*.

Kommunen skal fungere i spenningsfeltet mellom lokalsamfunnets behov for å styre eiga utvikling og statens behov for å implementere nasjonal politikk på lokalt nivå og med lokal medverknad. Kommunen skal altså kunne ivareta både ein sjølvstyrefunksjon og ein forvaltningsfunksjon. Kommunen sine muligheter til å gjere lokale politiske prioriteringar er eit sentralt mål for fylkesmannens samordningsverksemd. Den kommunale handlefridomen skal også sikrast ved at summen av oppgåvene den enkelte kommune blir pålagt ikkje skal overstige ressursane.

Det er særleg viktig at mål og prinsipp for kommuneretta samordning blir lagt til grunn i samband med Fylkesmannens verksemd på følgjande tema-/saksområde – og også i forhold til koplingar mellom desse:

- samordning av enkeltsaker
- kommunal økonomi
- tildeling av skjønstilskot
- medverknad til kommunal planlegging
- kommunale organisasjonsspørsmål
- omstilling i kommunane

1.5 Kort om Aure kommune

- Besøksadresse: Rådhuset, Aure
- Postadresse: Rådhuset, 6690 Aure
- E-post: postmottak@aure.kommune.no
- Telefon: 71 64 74 00
- Kommunens heimeside:
<http://www.aure.kommune.no/>



Kommunen som samfunn

Aure kommune ligg på Ytre Nordmøre, heilt i nordvest i Møre og Romsdal fylke. Kommunen grensar mot nabokommunane Smøla i nordvest, Kristiansund i sørvest, Halså i sør og til Hitra og Hemne kommune i Sør-Trøndelag fylke. Reisetid frå Aure sentrum til regionsenteret Kristiansund og Kvernberget lufthavn er ca 1t og 15min, medan reisetida til Trondheim er ca 2t og 15min. Samla areal er 653 km² og samla strandlinje utgjør 477 km. Aure er den største hyttekommunen i Møre og Romsdal.

Aure og Tustna slo seg saman til ein kommune 01.01.06. Namnet på den nye kommunen skulle vere Aure kommune og kommunesenteret skulle ligge i tidlige Aure sentrum. Til grunn for kommunesamanslåinga var ei folkeavstemming i begge dei gamle kommunane. Eit viktig vilkår for samanslåinga var krav om bygging av bru mellom Aure og Tustna, det såkalla Imarsundsambandet. Samanslåinga vart vedtatt med knapt fleirtal. Imarsundsambandet vart opna i januar 2007.

Aure kommune hadde pr. 01.01.2013 eit folketal på 3.570. Kommunen har den siste 10-årsperioden (2003 - 2013) hatt nedgang i folketalet (-3,0 prosent mot +6,2 prosent for fylket samla). Perioden 2012 - 2013 viser auke i folketalet (auke på +1,7 prosent mot 1,1 prosent for fylket samla). Tal for same periode viser negativ innanlands nettoinnflytting (-5), medan talet på nettoinnvandring frå utlandet er positiv (+64). Innvandrarbefolkninga i prosent av det samla folketalet i kommunen ligg likevel under tala for fylket samla. Fordelinga av befolkninga på aldersgrupper viser at kommunen for gruppa 0 – 19 år ligg litt under fylkesgjennomsnittet (23,2 mot 25,2 prosent, medan andelen av gruppa 70 år og eldre ligg godt over tala for fylket samla (14,8 mot 11,8).

Aure har eit variert næringsliv som spenner frå Statoil sitt anlegg på Tjeldbergodden til oppdrettsindustri, turisme, jordbruk m.m. Tal for næringsliv og sysselsetting viser at landbruk og industri er viktige næringsvegar i kommunen. Tjeldbergodden er ilandføringsstad for naturgass frå Norskehavet. Kommunen har ei arbeidsplassdekning på 86 prosent. Tal for 4. kvartal 2012 viser at kommunen har større ut- enn innpendling (25,1 mot 12,7 prosent målt i forhold til talet på busette i kommunen). Kristiansund er den klart viktigaste pendlingskommunen – dette omfattar både inn- og utpendling. Nabokommunane Averøy, Halså, Smøla og Surnadal er også viktige pendlingskommunar. (Kjelde: SSB og Fylkesstatistikk for Møre og Romsdal 2013)

Kommunen som organisasjon

Politisk organisering

- Kommunestyret i Aure har 21 medlemmer.
 - Ingunn Oldervik Golmen frå Senterpartiet er ordførar i inneverande valperiode (2011 – 2015); e-postadresse: ingun.golmen@aure.kommune.no
 - Bjørn Oldervik frå Arbeidarpartiet: bjø-aol@online.no
- Formannskapet har 7 medlemmer; sjå <http://www.aure.kommune.no/politikk/formannskapet/>
- Kommunen har eit eige ungdomsråd (tidlegare ungdomspanel) som består av ungdom i alderen 13 – 20 år. For meir om medlemmer og oppgåver; sjå <http://www.aure.kommune.no/politikk/ungdomsradet/>
- Kommunen er elles organisert med to hovudutval – hovedutvalg for helse og oppvekst <http://www.aure.kommune.no/politikk/hovedutvalg-for-helse-og-oppvekst/> , samt hovedutvalg for kommuneutvikling <http://www.aure.kommune.no/politikk/hovedutvalg-for-kommuneutvikling/>
- Kommunen har vidare ei rekke råd og utval; sjå <http://www.aure.kommune.no/politikk/andre-rad-og-utvalg/>

Administrativ organisering

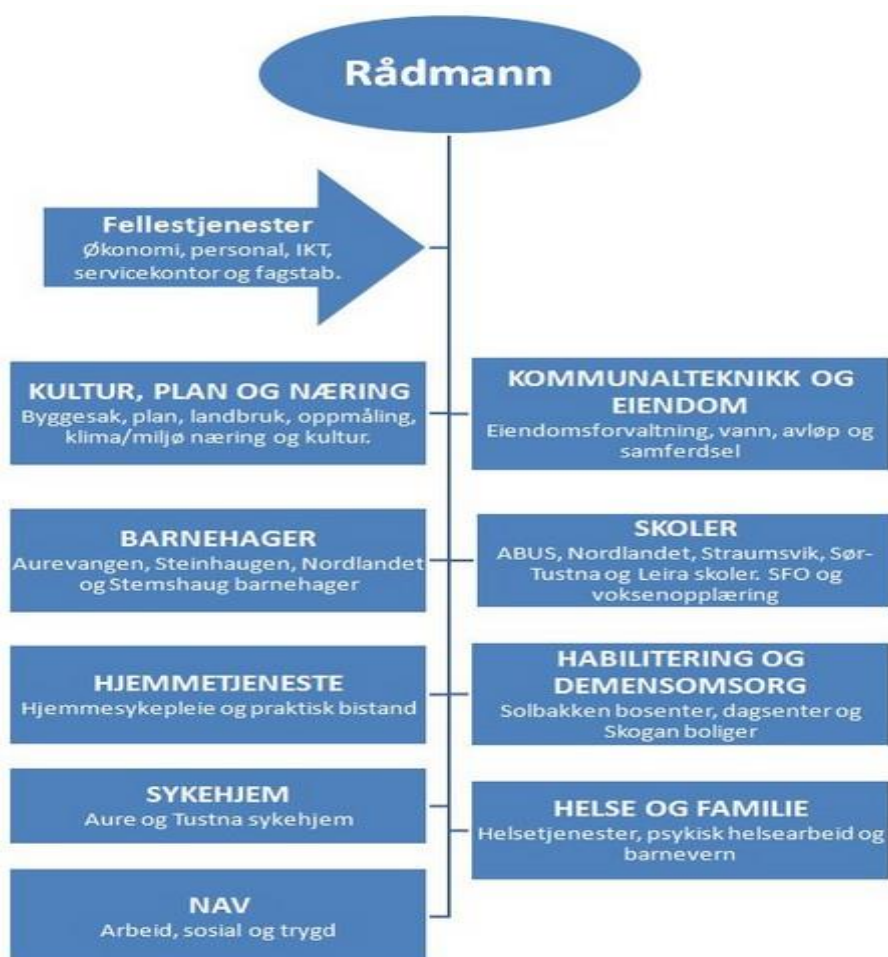
Martin Olav Folde er rådmann i Aure kommune.

E-post: martin.olav.folde@aure.kommune.no

Tlf: 71 64 74 00/71 64 74 20

Rådmannen har ein eigen fagstab. For meir om administrativ organisering; sjå <http://www.aure.kommune.no/kontakt-oss/enheter/radmenn/>

Rådmannen saman med einingsleiarane utgjer rådmannens leiargruppe; sjå <http://www.aure.kommune.no/kontakt-oss/enheter/lederggruppe/>

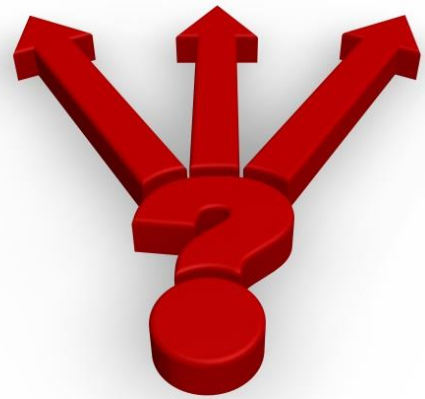


Kap. 2 Lokal samfunnsutvikling og kommunesamordning

- *Kommuneplanlegging som politisk og administrativt styringsverktøy*
- *Kommuneøkonomi*
- *Folkehelse*
- *Betre oppvekst – felles innsats for barn og unge*
- *Interkommunalt samarbeid*

2.1 Generelt om status, utviklingstrekk og utfordringer på fagområdet

Med utgangspunkt i viktige regionale og kommunale utviklingstrekk blir søkelyset i det følgende retta mot kommunen si rolle som samfunnsutviklar og som tenesteleverandør. Kommunal planlegging vil i tråd med dette vere eit viktig utviklings- og styringsverktøy.



Fylkesmannen har fleire roller og oppgåver innan planlegging etter plan- og bygningslova (pbl). Ei viktig oppgåve i planprosessar er å formidle nasjonal politikk innanfor viktige fagområde, der arealpolitikk og miljøvern, landbruk, helse, oppvekst og samfunnstryggleik står sentralt. Fylkesmannen skal sjå til at nasjonale og regionale omsyn blir ivaretatt i planarbeidet, og elles også sikre at kommunale vedtak i plan- og byggesaker er i samsvar med gjeldande lovverk. Vidare har Fylkesmannen ansvar for behandling av klager på kommunale vedtak i plan- og byggesaker etter lova. Fylkesmannen har og rolle som meklar i plansaker der det ligg føre motsegn. Fylkesmannen har eit særleg ansvar for å orientere om det økonomiske opplegget for kommunesektoren og rettleie kommunane i økonomisk planlegging og forvaltning. Fylkesmannen har også ei viktig oppgåve knytt til lokal omstilling og fornying i kommunesektoren.

Dei 36 kommunane i Møre og Romsdal viser stor variasjonsbreidde i forhold til demografi og busettingsmønster, næringsliv og økonomi, natur- og ressursgrunnlag, transport og samferdsel; sosiale og kulturelle forhold osv. Fylkeskommunen har eit overordna ansvar for regionalt samarbeid, regional utvikling og regional planlegging i dialog med kommunar og andre offentlege, frivillige og private aktørar. Viktig informasjon om Møre og Romsdal er samla i *Fylkesstatistikk 2012*, og vil kunne inngå som eit viktig arbeidsverktøy for kommunane, næringslivet og andre som har behov for oppdatert statistikk i sitt arbeid; sjå <http://mrfylke.no/Tenestoomraade/Plan-og-analyse/Statistikk-og-analyser/Fylkesstatistikk>

Regional planstrategi 2012 – 2016 gjer nærare greie for viktige utviklingstrekk og hovudutfordringar i fylket, og inneheld oversyn over korleis dei prioriterte planoppgåvene skal følgjast opp vidare; sjå <https://mrfylke.no/Tenesteomraade/Plan-og-analyse/Regional-planlegging/Regional-planstrategi/Regional-planstrategi-2012-2016> Eit viktig mål med planstrategiarbeidet er å avklare regionale utfordringar og moglegheiter, samt prioritere viktige område for regional samhandling og planlegging i planperioden. Planstrategien skal også ivareta nasjonale forventningar og prioriteringar. Gjennom dette vil det kunne leggjast til rette eit tettare samarbeid mellom Fylkesmannen, regional statsforvaltning og fylkeskommunen om regional planlegging. Det kan også inngå som eit meir forpliktande styringsverktøy for å sjå utfordringar i fylket på tvers av kommunegrensar, forvaltningsnivå og sektorar. Vidare kan viktige satsingsområde og prioriteringar nedfelt i den regionale planstrategien vere med å opne opp for regionale tilpassingar knytt til Fylkesmannens embetsoppdrag.

Fylkeskommunen skal utarbeide regionale planar for dei spørsmåla som er fastsette i den regionale planstrategien. Regionale planar kan gjelde for heile regionen, delar av regionen eller vere tematiske. Eit planspørsmål som har verknad for fleire kommunar er i utgangspunktet eit aktuelt tema for ein regional plan. Fylkesplanen er arena for samarbeid om langsiktig og strategisk planlegging i regionen. Med *Fylkesplan 2013-2016* <http://mrfylke.no/Tenesteomraade/Plan-og-analyse/Regional-planlegging/Fylkesplan/Fylkesplan-2013-2016> er søkelyset retta mot 4 prioriterte satsingsområde; *Kultur, Kompetanse, Verdiskaping og Samferdsel* - og 6 gjennomgåande perspektiv; *Barn og unge, Folkehelse, Universell utforming, Likestilling og inkludering, Internasjonalisering og Miljø og klima*.

2.2 Kommuneplanlegging som politisk og administrativt styringsverktøy

Den kommunale planlegginga skal etter plan- og bygningslova samordne både den fysiske, økonomiske, sosiale og kulturelle utviklinga. Kommunal planlegging er i lys av dette eit viktig verktøy for utvikling og styring både av kommunen som samfunn og kommunen som organisasjon.

Regional og kommunal planstrategi

Regional og kommunal planstrategi er innført som nye verktøy i plan- og bygningslova (pbl 2008). I samsvar med pbl § 10-1 skal er kommunane pålagt å utarbeide ein kommunal planstrategi i kvar kommunestyreperiode, og seinast eitt år etter konstituering av nytt kommunestyre. Formålet er å klargjere kva planoppgåver kommunen bør starte opp eller vidareføre for å legge til rette for ei ønska utvikling i kommunen. Fylkestinget skal i løpet av den same perioden vedta ein regional planstrategi som skal avklare dei regionale planbehova. Fylkeskommunen bør i samarbeid med kommunane her legge opp til eit opplegg som sikrar samordning. Arbeidet med den kommunale planstrategien vil også kunne rette søkelys mot ei nærare drøfting og avklaring av behovet for interkommunalt samarbeid.

Nasjonale forventningar

Viktige føringar for arbeidet med regional og kommunal planstrategi er forankra i *Nasjonale forventningar til regional og kommunal planlegging*, vedtatt av regjeringa 24.06.2011

<http://www.regjeringen.no/nb/dep/md/dok/veiledninger/2011/nasjonale-forventninger-til-regional-og-.html?id=649923> Forventningsdokumentet omfattar seks hovudtema:

- Klima og energi
- By- og tettstadutvikling
- Samferdsel og infrastruktur
- Verdiskapning og næringsutvikling
- Natur, kulturmiljø og landskap
- Helse, livskvalitet og oppvekstmiljø

Eit viktig prinsipp i den nye plan- og bygningslova (pbl 2008) er ei sterkare kopling mellom samfunnsdelen og arealdelen i kommuneplanen. Samfunnsdelen vil med utgangspunkt i den kommunale planstrategien gi overordna mål og føringar for utvikling av kommunen som samfunn og organisasjon. Dette dannar utgangspunkt for arealdelen som i neste omgang gir retning og rammer for den vidare fysiske detaljplanlegginga gjennom område- eller detaljregulering.

Kommuneplanen vil også etter behov gi grunnlag for utarbeiding av kommunedelplanar for bestemte område, tema eller verksemdsområde i kommunen. Kommuneplanarbeidet heng også tett saman med andre planprosessar, styringssystem og rapporteringsverktøy i kommunen. Utfordringa for mange kommunar er å utvikle kommuneplansystemet til eit integrert og heilskapleg styringsverktøy for administrative og politiske vurderingar og prioriteringar. Arbeidet med den kommunale planstrategien vil her kunne inngå som eit viktig grep.

Gjennom arbeidet med kommunale planstrategiar ser vi også at kommunane i sterkare grad har retta søkelyset mot ei meir systematisk, tverrsektoriell og langsiktig planleggingstenking. Dette ser vi m.a. i forhold til folkehelse og levekår. Med den nye Folkehelselova og med Samhandlingsreforma har kommunane m.a. fått eit større ansvar knytt til førebyggjande folkehelsearbeid. Folkehelse og levekår vil slik kunne løftast opp og inngå som eit gjennomgåande perspektiv i den kommunale planlegginga.

Fylkesmannen sine fokusområde:

Kommunal planlegging som verktøy og rammeverk

- Kommuneplansystemet etter plan- og bygningslova
- Nasjonale og regionale føringar
- Kommunal planstrategi
- Kommuneplan med samfunnsdel og arealdel

Aktuelle temaområde for høyringsuttale frå Fylkesmannen i kommunale plansaker

- Planfaglege merknader; prosess og produkt
- Natur- og miljøvern; landskap, friluftsliv, strandsone, viltinteresser, vegetasjon
- Landbruk; jordvern, skogbruk, aktivt landbruk
- Samfunnstryggleik; ROS-analyse
- Barn og unge; Oppvekstmiljø, leikeplassar, trafikkisikring
- Universell utforming; tilrettelegging, inkludering, deltaking
- Folkehelse; levekår, nærmiljø

Fylkesmannen har eit særleg ansvar for at nasjonal politikk blir formidla og følgd opp i behandling av kommunale og regionale planar

- legge auka vekt på rettleiing og tidleg medverknad i planarbeidet
- formidle tidleg og aktivt dei nasjonale forventningane og nasjonal politikk i den regionale og kommunale planlegginga

Motsegn skal om nødvendig brukast for å sikre at kommunane ikkje vedtar planar i strid med nasjonale og regionale interesser og for å få fram gode løysingar.

Fylkesmannen sitt bilde av kommunen:

- Status for gjeldande overordna planar: *Kommuneplan for Aure 2008 – 2019* vart vedtatt av kommunestyret 30.10.2008. Planen omfattar både samfunnsdel; jf. <http://www.aure.kommune.no/Filnedlasting.aspx?Mid1=760&FilId=2448> og arealdel; jf. <http://www.aure.kommune.no/kunde/filer/Kommuneplan%20vedtatt%20301008.pdf>
- Kommunen har utarbeidd kommunal planstrategi for 2012 – 2015. Planstrategien vart vedtatt av kommunestyret 29.11.2012. Fylkesmannen har tidlegare hatt denne på høyring (jf. FMMR sak 2012/4933).
- Planstrategien peikar på at vedtatt kommuneplan med samfunns- og arealdel, saman med nasjonale og regionale føringar, gir viktige rammer og retningslinjer for overordna samfunnsutvikling - både for kommunen som samfunn og for kommunen som organisasjon.
- Planstrategien viser utviklingstrekk og kommunale utfordringar i åra som kjem. Den har ein gjennomgang av eksisterande kommunale planar og viser kommunens planbehov i perioden 2012-2015. Den foreslår m.a. at kommuneplanens arealdel skal

reviderast med oppstart hausten 2012, ein delplan for Aure sentrum med oppstart hausten 2014

- Kommunestyret har den 01.10.2013 fastsett planprogram for revisjon av kommuneplanens arealdel
<http://www.aure.kommune.no/Filnedlasting.aspx?MId1=730&FilId=2593>
- Oppstartsmelding for rullering av kommuneplanens arealdel er sendt på høyring med høyringsfrist 26.01.2014 <http://www.aure.kommune.no/bolig-og-eiendom/rullering-kommuneplan/>
- Kommunen har utarbeidd ulike kommunedelplanar i form av temaplanar, områdeplanar eller sektorplanar; sjå oversikt på <http://www.aure.kommune.no/aktuelt/sectorplaner.aspx> Planstrategien inneheld skisse til opplegg for revisjon/rullering av desse; sjå http://fmmrweb01.fmmr.lokal/ephorteweb/shared/asp/GetDoc.aspx?JP_ID=381409&JP_HDOKTYPE_G=PDF&WorkFolder=&EphorteDb=EPHORTE
- Kommunen deltar elles i ei rekke interkommunale samarbeidsprosjekt. For ei nærare oversikt; sjå <http://www.aure.kommune.no/om-kommunen/interkommunalt-samarbeid/>

2.3 Folkehelse

Nasjonale og regionale rammer og føringar har løfta fram folkehelse som eit prioritert satsingsområde. Folkehelselova (Lov om folkehelsearbeid) definerer folkehelsearbeid som samfunnet sin innsats for å påverke faktorar som direkte eller indirekte fremmar helse og trivsel i befolkninga, førebygger psykisk og somatisk sjukdom, skade eller lidning, eller som beskyttar mot helsetruslar. Dette omfattar også arbeid for ei jamnare fordeling av faktorar som direkte eller indirekte påverkar helsa.



God samfunnsutvikling er ein viktig føresetnad for god folkehelse.

Folkehelselova skal sikre at kommunar, fylkeskommunar og statlege helsestyresmakter set i verk tiltak og samordnar sin aktivitet i folkehelsearbeidet på ei forsvarleg måte. Lova skal legge til rette for eit langsiktig og systematisk folkehelsearbeid. Organisatorisk vil det her vere viktig at folkehelsearbeidet blir forankra i ordinære regionale og kommunale plan- og styringsdokument. Folkehelsearbeid omfattar ei rekke ulike tema og innsatsområde. Dette stiller krav om ei brei tverrfagleg og tverrsektoriell tilnærming.

God samfunnsutvikling er ein viktig føresetnad for god folkehelse. Ei rekke forhold i samfunnet påverkar folkehelsa, som bustad, arbeid, utdanning, samt fysiske og sosiale miljøforhold. Gjennom breidda i kommunen sine ansvarsområde spelar kommunesektoren ei sentral rolle i innsatsen for å fremme helsetilstanden i befolkninga. Kommunane og

fylkeskommunane har ei viktig oppgåve for å oppfylle folkehelselova og til å nå måla i folkehelsemeldinga; jf. Meld. St. 34 (2012-2013).

Møre og Romsdal fylkeskommune har utarbeidd *Regional delplan for folkehelse 2014 – 2017*. Planen vil vere eit viktig grunnlag for det samla arbeidet med folkehelse i Møre og Romsdal i regi av og i samarbeid mellom regionale og kommunale styresmakter, institusjonar, organisasjonar og næringsliv. For folkehelsearbeidet rundt om i kommunane vil dette utgjere ein viktig referanse.

Fylkesmannen sine fokusområde:

Folkehelsearbeid kan forankrast i fem hovudprinsipp: *utjamning, helse i alt vi gjer, berekraftig utvikling, føre-var-prinsippet og medverknad.*

- *Utjamning:* Helse er ulikt fordelt mellom sosiale grupper i befolkninga, og det er mange faktorar som bidreg til å skape og oppretthalde slike forskjellar. Samanhengande er komplekse, men vi kan slå fast at det i hovudsak er sosiale vilkår som verkar inn på helse og ikkje omvendt. Prinsippet med *utjamning* har konsekvensar for politikkkutforming på alle nivå. Det inneber at innsatsen bør rettast inn mot faktorar som ligg bak, som verkar inn på helse og sosiale forskjellar i helse, og mot å leggje til rette for at alle skal ha moglegheit til å ta gode val. Det må vere ein kombinasjon av universelle ordningar og målretta tiltak mot spesielle grupper.
- *Helse i alt vi gjer:* Erkjenninga av *helse i alt vi gjer* er kjernen i folkehelsearbeidet. Prinsippet skal bidra til at helsa til folket blir sikra på tvers av sektorane. Det er kommunen og ikkje helsetenesta som har ansvar. Det inneber for eksempel at utdanningssektoren, samferdselssektoren og kultursektoren og har ansvar for å vurdere og ta omsyn til kva konsekvensar endringar i politikken kan ha for helsa i befolkninga.
- *Berekraftig utvikling:* Ei *berekraftig* utvikling inneber å tilfredstille dagens behov utan at ein set behova til framtidige generasjonar på spel. Ei befolkning med god helse er eit mål i seg sjølv og ein av dei viktigaste ressursane i samfunnet.
- *Føre-var-prinsippet:* *Føre-var-prinsippet* skal leggjast til grunn når ein fastset normer og standardar for godt folkehelsearbeid. Det gjeld både tiltak for å redusere risiko og tiltak for å fremje helse. *Føre-var-prinsippet* er óg lovfesta gjennom folkehelselova.
- *Medverknad:* Gjennom retten til ytringsfridom er retten til *medverknad* nedfelt i Barnekonvensjonen, Menneskerettserklæringa og i Grunnlova. Og Folkehelselova knyt folkehelsearbeidet i kommunane til føresegnene om medverknad i plan og bygningslova. På den måten bidreg folkehelselova til å rettsleg gjere kravet om medverknad. Det er og sentralt å involvere frivillige organisasjonar for å sikre medverknad i folkehelsearbeidet.

I forhold til kommunalt plan- og utviklingsarbeid vil folkehelse vere eit viktig tema. Av dette ser vi m.a. at :

- Nasjonale forventningar til regional og kommunal planlegging framhevar helse, livskvalitet og oppvekstmiljø som eit særleg satsingsområde
- Folkehelse skal inngå som grunnlag i arbeidet med kommunal planstrategi
- Planlegging etter plan- og bygningslova er ein viktig del av kommunens folkehelsearbeid
- Det skal utarbeidast oversikt over helsetilstand og dei positive og negative faktorar som verkar inn på helsetilstanden i befolkninga.

Fylkesmannen sitt bilde av kommunen:

Folkehelseprofil for Aure viser at ca 18 % av befolkninga bur i tettbygd strøk, medan resten bur i spreiddbygde område. Talet på eldre over 80 år er høgare enn landsgjennomsnittet og at kommunen har fleire med låg inntekt samanlikna med fylket. For tema *helse og sjukdom* er det plager og sjukdom knytt til muskel- og skjellettsystem som skil seg ut til å vere meir utbreidd enn for landet elles. Det er også fleire som bruker legemiddel for KOLS og astma, utan at vi kan seie om kommunen ligg dårlegare an enn landet som heilhet.

Kommunen er med i partnerskap for folkehelse med fylkeskommunen

Kommunen har tilsett folkehelsekoordinator

Dialogpunkt

- Korleis kan Fylkesmannen vere ein viktig medspelar i det kommunale folkehelsearbeidet?
- Korleis arbeider Aure kommune med identifisering av folkehelseutfordringane?
- Kva mål og strategiar har Aure kommune for folkehelsearbeidet?

2.4 Betre oppvekst – felles innsats for barn og unge

Fylkesmannen i Møre og Romsdal har for perioden 2013 – 2016 sett barn og unge på dagsorden gjennom ei særskild satsing på tvers av fagavdelingane. Satsinga *Betre oppvekst* rettar søkelys på barn og unge sine oppvekstvilkår i Møre og Romsdal. Både fylkeskommunen, kommunane i fylket, institusjonar, lag og organisasjonar vil her vere viktige samarbeidspartnarar.



Hovudmål for satsinga er at barn og unge sine oppvekstvilkår skal bli vurdert i alle avgjerdsler og i all aktivitet hos Fylkesmannen. «Betre oppvekst» er eit samordningstiltak for heile embetet og ein vil at satsinga skal føre til at både direkte og indirekte arbeidet retta mot denne gruppa skal blir meir heilskapleg og målretta. I første fase har arbeidet primært vore retta internt i embetet. I neste fase vil arbeidet i større grad rette seg mot arbeid eksternt, til dømes kommunar, fylkeskommunen og andre samarbeidspartar.

Det er utarbeidd fire strategimål som satsinga «Betre oppvekst» skal bygge vidare på. For å kome fram til dei fire strategimåla har vi tatt utgangspunkt i mellom anna FN sin barnekonvensjon, FMMR sin strategiplan, embetsoppdraget og nasjonale føringar frå fleire departement. Fylkesmannen i Møre og Romsdal skal etter dette arbeide for å

- sikre medverknad frå barn og unge
- betre det fysiske oppvekstmiljøet for barn og unge
- betre det psykososiale oppvekstmiljøet for barn og unge
- redusere dei negative konsekvensane av sosiale skilnader

Tilrettelegging av gode oppvekst- og nærmiljø, og med særleg søkelys retta mot barn og unge sine interesser, skal inngå som eit viktig tema i samfunnsplanlegginga – både nasjonalt, regionalt og lokalt. Vi har sidan 1989 hatt eigne rikspolitiske retningslinjer for å styrke barn og unge sine interesser i planlegginga. Omsynet til barn og unge sine oppvekstvilkår er også løfta fram i formålsparagrafen i plan- og bygningslova (§1-1).

Fylkesmannen sine fokusområde:

Nasjonale forventningar til regional og kommunal planlegging har framheva helse, livskvalitet og oppvekstmiljø som eit særleg satsingsområde

Gjennom Fylkesmannen si satsing *Betre oppvekst* er søkelyset retta mot barn og unge sine oppvekstvilkår i Møre og Romsdal. Hovudmålet om betre oppvekst for alle er vidare konkretisert gjennom fire strategimål. Fylkesmannen skal gjennom dette arbeide for å:

- sikre medverknad frå barn og unge
- betre det fysiske oppvekstmiljøet for barn og unge
- betre det psykososiale oppvekstmiljøet for barn og unge
- redusere dei negative konsekvensane av sosiale skilnader

"Barn har rett til å si sin mening i alt som vedrører det og barnets meninger skal tillegges vekt" (FNs barnekonvensjon). Vaksne har ansvar for at FN's barnekonvensjon vert følgd opp i praksis, slik at barn får fysisk og psykisk omsorg og støtte til personleg utvikling, vidare rett til deltaking i eit fellesskap, rett til medverknad og rett til å bli behandla som subjekt.

Tilrettelegging av gode oppvekst- og nærmiljø, og med særleg søkelys retta mot barn og unge sine interesser, skal inngå som eit viktig tema i samfunnsplanlegginga – både nasjonalt, regionalt og lokalt.

Korleis det er der barn veks opp er, kan avgjere den enkelte sine muligheiter for ein trygg oppvekst, motorisk utvikling og ei god helse. Å skape gode møtestader, muligheit for fantasibasert leik, samvær og fysisk utfolding er ei av dei viktigaste oppgåvene samfunnet har. Gode fellesskapsløysingar er eit godt utgangspunkt for eit inkluderande oppvekstmiljø. Ulike typar førebyggjande tiltak vil her vere viktig. Å tilrettelegge for eit godt oppvekstmiljø for alle handlar både om informasjons- og haldningsarbeid, samt konkret innsats for å skape gode og trygge lokalsamfunn.

Når det gjeld fråfall i vidaregåande skule i vårt fylke er det store skilnader i skulane i mellom. I arbeidet for å auke talet på elevar og lærlingar som fullfører og består vidaregåande skule bør ein ta høgde for å sikre gode løysingar for elevane på dei skulane som er særleg utsette. I eit folkehelseperspektiv vil det langsiktige arbeidet for å sikre gjennomføring av vidaregåande skule vere naturleg å starte allereie i ungdomsskulen. Å trekke lærdom frå skular som allereie har lågt fråfall kan vere ein veg å gå.

Fylkesmannen ser at helseteneste i vidaregåande skule er eit fagområde som er ulikt organisert og med store skilnader i innsats frå vertskommunane. Tilbod om rask hjelp viser seg å vere gunstig for dei elevane som slit. Det er viktig å gjere tenesta lett tilgjengeleg i skulen. Skulehelsetenesta skal og ha ei rolle i tverrfagleg samarbeid for korleis skulen kan legge til rette for betre helsefremmande miljø for alle.

God planlegging legg til rette for fysisk aktivitet for heile befolkninga og bidrar til å jamne ut sosiale forskjellar. Kommunane har etter plan- og bygningslova plikt til å ta omsyn til og involvere barn og unge si planlegging. Oppvekstmiljøet til barn og unge er avgjerande for kva mogelegheiter denne gruppa har for ein trygg oppvekst, motorisk utvikling og god helse. Vi

vil vise til temarettelær T-1513 Barn og unge og planlegging etter plan- og bygningsloven frå Miljøverndepartementet, som mellom anna omhandlar kriminalitetsførebyggande planlegging.

Fylkesmannen sitt bilde av kommunen:

- Skoleelevane i Aure kommune trivst betre på skolen enn gjennomsnittet elles i landet og fleire elevar gjennomfører vidaregåande skole enn gjennomsnittet.
- Ein stor andel av inbyggjarane i kommunen bur i spreiddbygde område. Det kan få konsekvensar for barn og unge si fritid og mulegheit til å utfalde seg i lek med andre.
- Det er fleire unge uføre i kommunen enn elles i landet
- Helsestasjon/skolehelsetjeneste fekk for 2014 ei styrking på 113000 – kva slags område ser kommunen behov for å styrke
- Kommunen har ei viss innflytting frå utlandet. Innflyttargruppene vil ofte vere meir sårbare med tanke på sosiale ulikheiter.
- Delen av personar i hushald med lav inntekt er høgare enn tal for landet elles. Aure kommune fekk tilskot til nedkjemping av barnefattigdom i 2012 på kr 250 000,- Tilskotet skulle gå til å forebyggje og redusere fattigdom og sosial ekskludering blant barn og unge, til å utvikle og styrkje det tverrfaglege samarbeidet og formalisere samarbeid med lag og organisasjonar. Midlane blei søkt overført til 2013 fordi kommunen ikkje var komen i gang med arbeidet. Utvikling av arbeidet i 2013 har vi ikkje oversikt over. (Dette punktet er også nemnt under Sosiale tenester i kap. 7)

Dialogpunkt

- Korleis har Aure kommune lagt til rette for barn og unge sin medverknad av kommunen sin politikk og planarbeid?
- Med tanke på bustadstruktur med mykje spreiddbygde område, vert det lagt til rette for barn og unge sin ferdsel i trafikk (lysforhold, gang/sykkelvei)?
- Helsestasjon/skolehelseteneste fekk for 2014 ei økonomisk styrking. Kva slags område ser kommunen behov for å styrke?
- Korleis arbeider kommunen med å inkludere minoritetsbarn og deira familiar som flyttar til kommunen?
- Kva gjer kommunen for å redusere negative konsekvensar av svak økonomi hos familiar med barn og ungdom og korleis vert tilskotet til dette arbeidet brukt?

2.5 Kommuneøkonomi og økonomistyring

Fylkesmannen skal gi kommunane råd og rettleiing i økonomiforvaltninga, blant anna i regelverk, inntektssystem og statsbudsjettet.

Fylkesmannen tildeler kvart år skjønnsmidlar for å kompensere forhold som ikkje blir fanga opp i inntektssystemet. Fylkesmannen tildeler også skjønnsmidlar til omstillings- og fornyingsprosjekt.

Fylkesmannen fører kontroll med kommunen sine budsjett, økonomiplan og regnskap, blant anna med omsyn til inn- og utmelding av ROBEK



Fylkesmannen sine fokusområde:

Økonomisk status

- Overskot/Underskot
- Brutto driftsresultat
- Finans og lånegjeld
- Netto driftsresultat og økonomisk buffer

Fylkesmannen sitt bilde av kommunen:

Overskot/Underskot

- Regnskapet for 2012 viste at Aure kommune hadde eit mindreforbruk/overskot på 14,5 millioner.

Driftsresultat

- Aure kommune har dei siste åra hatt ei positiv utvikling i brutto driftsresultat, 8,9 pst i 2012, 9,0 pst i 2011 og 6,0 pst i 2010.

Finans og lånegjeld

- Netto lånegjeld har vore lågare enn snittet for Norge utan Oslo dei siste tre åra. I 2012 utgjorde netto lånegjeld 60,1 pst. Til samanlikning ligg snittet for Norge utan Oslo på 73,2 pst i 2012.
- Aure kommune sine renter og avdrag utgjorde 5,8 pst av brutto driftsinntekter i 2012.

- Brutto investeringsutgift utgjorde 24,5 mill i 2012 og dei brukte eigenkapital til å finansiere desse investeringsutgiftene.
- Alle kommunar skal i kvar kommunestyreperiode vedta eit nytt finansreglement og vi kan ikkje sjå å ha motteke svar frå Aure kommune om at dette har blitt gjort.

Netto driftsresultat og økonomiske bufferar

- Det er anbefalt at netto driftsresultat er på minst 3 pst av brutto driftsinntekt over tid for at kommunen si formue skal oppretthaldast. Netto driftsresultat er hovudindikatoren for handlingsrommet til kommunen. I 2012 hadde Aure kommune eit netto driftsresultat på 4,4 pst. (4,8 pst i 2011 og 5,9 pst i 2010).
- Aure kommune har oppsparte midlar på disposisjonsfond og i 2012 var dette 11,3 pst av brutto driftsinntekter.
- Aure kommune hadde 25,9 mill i inntekter frå eigedomsskatt i 2012

Dialogpunkt

- Korleis var den økonomiske utviklinga i 2013?
- Korleis opplever kommunen utviklinga av det økonomiske handlingsrommet i åra framover?
- Finansreglement?

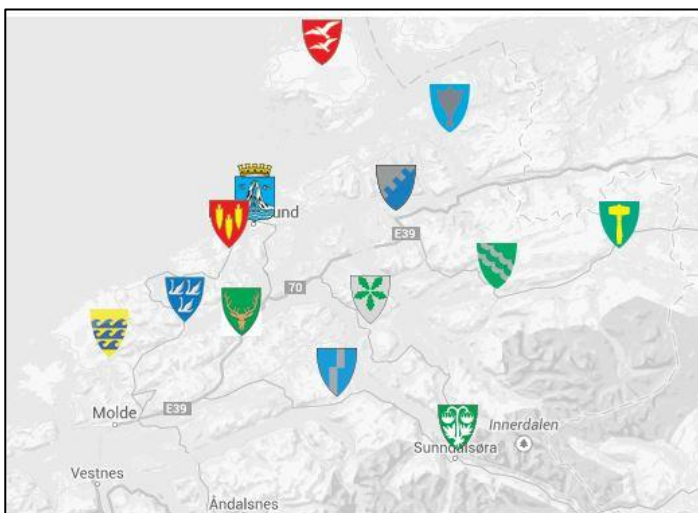
2.6 Interkommunalt samarbeid

Fylkesmannen sine fokusområde:

- Alle kommunane skal ha like føresetnader til å yte gode tenester til innbyggjarane gjennom kompetente og robuste fagmiljø og faste kommunesamarbeidsordningar som òg ivaretar lokaldemokratiet
- Fornyng og utvikling av tenestene med vekt på både lokaldemokrati og kvalitet og effektivitet

Fylkesmannen sitt bilde av kommunen:

- Gjennom regionrådet ORKide har 11 kommunar på Nordmøre, fleire interkommunale samarbeid etablert og på gang. ORKide vart etablert i 1990. IKT, breiband og innkjøp er saker der ORKide tidleg var i front, og som har betydd mykje for effektivisering av tenesteproduksjonen. Dei tre store bykommunane i vårt fylke har ei viktig rolle som pådrivar i interkommunalt samarbeid.
- Fylkesmannen har saman med KS i Møre og Romsdal gjort en avtale med NIVI analyse AS om kartlegging av alt interkommunalt samarbeid som kommunane i Møre og Romsdal deltek i. Denne rapporten vart lagt fram på KS sin haustkonferanse 30. oktober 2013, og er sendt ut til alle kommunane i Møre og Romsdal med oppfordring om å behandle rapporten i kommunestyret.
- Blant annet kommer det fram i rapporten at Aure kommune har 36 ulike interkommunale samarbeidsavtaler.



Dialogpunkt

- Kva haldning har kommunen til vidareutvikling av interkommunalt samarbeid sett opp i mot behovet for kommunesamanslåingar ?

Kap. 3 – Justis- og beredskap

- *Generelt om status, utviklingstrekk og utfordringer på fagområdet*
- *Samfunnstryggleik og beredskap*
- *Klagesaker etter plan- og bygningslova*
- *Verjemål*

3.1 Generelt om status, utviklingstrekk og utfordringer på fagområdet

Fylkesmannen er det sentrale samordningsorganet overfor kommunane på regionalt nivå. Fylkesmannen har ansvar for å medverke med kunnskap om bruk av lover og gi rettleiing om generell saksbehandling i kommunane. I Fylkesmannen si formidling av statleg politikk overfor kommunane skal det gjerast nærare greie for om oppgåvene er lovpålagde eller om dei er av rådgivande eller rettleiande karakter.

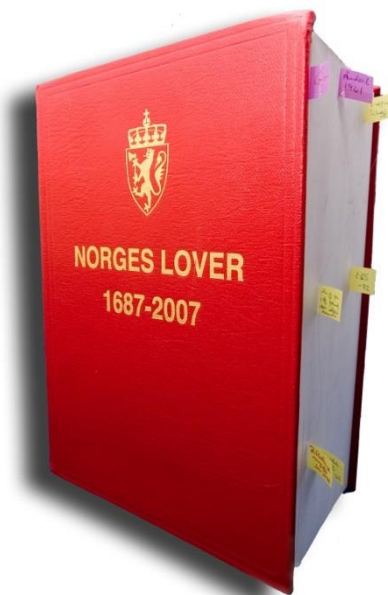
3.2 Samfunnstryggleik og beredskap

Kommunane har eit generelt og grunnleggande ansvar for å ivareta tryggleiken til eigne innbyggjarar og andre som oppheld seg i kommunen. Alle uønskte hendingar skjer i ein kommune, og kommunane har ei vesentleg rolle i alt beredskapsarbeid.

Fylkesmannen sine fokusområde:

Kriser og katastrofar gir lokalsamfunnet utfordringer, og mange oppgåver er lagde til kommunane. Kommunane skal sikre god oversikt over risiko og sårbarheit, vere drivkraft for godt førebyggjande arbeid og ha nødvendig beredskap og handteringsevne. Under kriser og katastrofar skal kommunen iverksette tiltak for å verne innbyggjarane og oppretthalde viktige samfunnsfunksjonar. God kommunal beredskap er ein grunnleggande føresetnad for god nasjonal beredskap.

I 2013 er Fylkesmannen særleg oppteken av at kommunane følgjer opp krava gitt i *Sivilbeskyttelseslova (2010)* og *Forskrift om kommunal beredskapsplikt (2011)*. For kommunar som ikkje har utarbeidd heilskapleg risiko- og sårbarheitsanalyse i samsvar med nye krav, bør dette arbeidet ha høgst prioritet.



Fylkesmannen sitt bilde av kommunen:

Fylkesmannen gjennomførte «tilsynslignende» rettleiingsmøte med Aure kommune i 2009. Det vart skrivne rapport etter møtet, og i samandraget vart det slått fast at:

- Aure kommune er medviten om ansvaret sitt og har god kunnskap om samfunnstryggleik og beredskap. Kriseleiinga er medviten om eiga rolle, eige ansvar og eigne oppgåver under krisehandtering.
- Ansvaret for, og arbeidet med samfunnstryggleik og beredskap er godt forankra i kommuneplanen.
- Kommunen har føremålstenlege beredskapsplanar (med potensial for betre samordning).
- Kommunen har planlagt gjennomføring av overordna ROS-analyse tidleg i inneverande kommuneplanperiode.
- Gjennomført ROS-analyse og samordna beredskapsplanverk vil ta Aure kommune endå eit nivå opp.

Desse prioriteringane for vidare arbeid vart føreslått:

Etter fylkesmannen si vurdering, bør Aure kommune prioritere desse punkta i det vidare arbeidet med samfunnstryggleik og beredskap.

- Den planlagde ROS-analysen bør prioriterast – slik at denne kan ligge til grunn for kommunen sine framtidige prioriteringar innanfor samfunnstryggleik og beredskap.
- Risiko knytt til arealbruk bør kartfestast og koplast til kommuneplanen sin arealdel ved neste rullering.
- Kommunen bør etablere rutinar som sikrar at det blir teke omsyn til risiko i reguleringsplanar og dispensasjonssaker.
- Kommunen sine beredskapsplanar bør ved neste rullering samordnast betre.
- Kommunen bør etablere eit heilskapleg møte- og øvingsopplegg, med årlege møte/øvingar, men ulikt format frå år til år.

Hovudtrekka i dette bildet står seg framleis.

Det mest vesentlege og framleis aktuelle punkta frå tilsynet gjeld utarbeiding av heilskapleg ROS-analyse i medhald av krava i *Sivilbeskyttelseslova* (2010) og *Forskrift om kommunal beredskapsplikt* (2011). Kommunen har også ein del å hente på forenkling og samordning av kommunen sitt beredskapsplanverk.

Dialogpunkt

- Kva er status for arbeidet med heilskapleg ROS analyse i Aure kommune?

3.3 Klagesaker etter plan- og bygningslova

Fylkesmannen sine fokusområde:

Fylkesmannen har ei tid hatt fokus på temaet ulovleg bygging. Dette er eit tema som vi ser får ulik merksemd ute i kommunane. Skal ein oppnå ønska respekt for regelverket, og kommunen si rolle som bygningsstyresmakt, er det viktig å ha høg merksemd på dette temaet. At kommunane har system for å avdekke og reagere på ulovleg bygging er sentralt i tilnærminga er derfor viktig for den allmenne tilliten til byggesaksprosessen.

Fylkesmannen sitt bilde av kommunen:

Fylkesmannen har hatt 19 klagesaker etter plan- og bygningsloven frå Aure kommune i tidsrommet 2010 til d.d. Dette gjeld både byggesaksklager og reguleringsklager. Av desse vedtaka er 11 stadfesta av fylkesmannen. Ut frå det avgrensa talet på klagesaker har vi ikkje eit tilstrekkeleg grunnlag for å vurdere kommunens saksbehandling generelt. Talet på oppheva/endra vedtak synes likevel noko høgt. Når det gjeld byggesaksklagene finn vi ikkje nokon klare fellestrekk i dei sakene der vi har funne grunnlag for oppheving. For reguleringsklagene er grunnlaget for oppheving i hovudsak knytt til manglar ved kommunens saksbehandling.

Dialogpunkt

- Kva for tilnærming har kommunen til å avdekke og reagere på ulovleg bygging etter plan- og bygningslova ?

3.4 Verjemål

Ny verjemålslov blei vedtatt 11. mars 2010 og skal ivareta betre rettstryggleik og integritet for personar under verjemål. Lova gir Norge eit nytt regelverk på verjemålsområdet. Den nye verjemålslova vart sett i verk frå 1. juli 2013, saman med tilhøyrande forskrift og tilknytt endringar i andre lover. Etter den nye lova fungerer Fylkesmannen som lokal verjemålsmyndighet.

Fylkesmannen sine fokusområde:

Kommunen skal levere rekneskap for 2012 og for fyrste halvår 2013.

Fylkesmannen sitt bilde av kommunen:

Overformynderiet i Aure har levert rekneskap for 2012 og fyrste halvår av 2013.

Kap. 4 - Miljøvern og arealforvaltning



- *Generelt om status, utviklingstrekk og utfordringar på fagområdet*
- *Forvaltning av arealressursane gjennom kommunal arealplanlegging*
- *Naturvern*
- *Forureining*

Denne delen omhandlar Fylkesmannen sitt inntrykk av status og utfordringar for kommunen knytt til forvaltning av areal- og naturressursane i kommunen. Dette omfattar også oppgåver knytt til kommunal arealplanlegging etter plan- og bygningslova.

4.1 Generelt om status, utviklingstrekk og utfordringar på fagområdet

Fylkesmannen skal medverke til gjennomføring av den nasjonale miljøvernpolitikken. Arbeidet er forankra i lover, forskrifter og retningslinjer. Miljøverndepartementet og Miljødirektoratet er oppdragsgjevarar i dette arbeidet.

Kommunane står sentralt i miljøvernarbeidet. Rettleiing og oppfølging av kommunane er ei viktig oppgåve for Fylkesmannen. Vi samarbeider også nært med andre statlege styresmakter, fylkeskommunen og frivillige organisasjonar.

Fylkesmannen har ei viktig rolle for å medverke til ei berekraftig utvikling gjennom si oppgåve med å samordne ei rekke samfunnssektorar på regionalt nivå. Fylkesmannen har eit overordna miljøansvar, samtidig med eit eige resultatansvar på forureinings-, naturforvaltnings- og planområdet. For meir informasjon om kommunal saksbehandling innan planlegging, naturforvaltning, forureining m.m.; sjå www.miljokommune.no

4.2 Forvaltning av arealressursane gjennom kommunal arealplanlegging

Fylkesmannen har eit særleg ansvar for at nasjonal politikk blir formidla og følgd opp i behandling av kommunale og regionale planar. Fylkesmannens oppgåver ved regional- og kommunal planlegging er sentrale verkemiddel for å gjennomføre regjeringa sin miljøpolitikk på ei rekke område. Det er lagt opp til ei tett kopling til overordna kommuneplanlegging (jf. nærare omtale av dette i kap. 2.2)

Fylkesmannen sine fokusområde:

- Kommuneplansystemet etter plan- og bygningslova må brukast som eit aktivt styringsverktøy
- *Kommunal planstrategi og Kommuneplan (samfunnsdel og arealdel)* vil etter dette legge viktige føringar for vidare arbeid med områderegulering og detaljregulering
- På området *Natur- og miljøvern* vil søkelyset m.a. vere knytt til tema som landskap, friluftsliv, strandsone, viltinteresser, vegetasjon...

Fylkesmannen sitt bilde av kommunen:

- Aure kommune har etter kvart blitt ein stor hyttekommune. Gjeldande kommuneplan har ein stor arealreserve når det gjeld hyttetomter og det er utarbeidd mange reguleringsplanar for fritidsbebyggelse. I stor grad ligg desse i eller nær strandsona. I prosessen med kommuneplanen vart byggeområda i stor grad søkt avgrensa utanfor 100m-beltet langs sjøen. Erfaringane i ettertid er at ein både gjennom dispensasjonar og detaljreguleringar har utfordra desse byggeområda/avgrensingane ved å tillate bygging nærare sjøen. I tillegg har det blitt opna opp for naustområde, småbåthamner og moloar knytt til desse, som ikkje er i samsvar med planen.
- Statistikken viser at Aure kommune ligg heilt i fylkestoppen når det gjeld dispensasjonar. Etter vårt syn kan dette over tid ha svekka kommuneplanen som styringsverktøy. Det er viktig å vere klar over at kommuneplanens arealdel er eit juridisk dokument som er blitt til gjennom ein omfattande planprosess og derfor ikkje skal vere kurant å fråvike. I samband med rullering av kommuneplanen vil vi rå til at kommunen har ein gjennomgang av sin dispensasjonspraksis.
- Kommunen har i sitt planprogram for rullering av kommuneplanens arealdel vist til følgjande fokusområder for arealforvaltninga. Fylkesmannen kan slutte seg til desse:
 - Landbruk – jordvern vs. byggeområde eller annan bruk enn landbruksformål.
 - Bustadbygging – strategi for areal til bustadformål sentrum – grender.
 - Hyttebygging – tilstrekkeleg areal til fritidsformål eller omfattande «nedbygging» på kostnad av andre arealformål f.eks. LNF-områder.
 - Industri og næring – attraktive areal til industri og næring, lokalisering og infrastruktur.

- Akvakultur – arealkrevjande aktør. Viktig tema i Sjøarealplan i det interkommunale plansamarbeidet.
- Småbåthamnar – kvar innbyggjar si småbåthamn eller rasjonell planlegging av felles anlegg.
- Samferdsel/trafikkssikkerheit – rikspolitiske retningslinjer for samordna areal- og transportplanlegging og Trafikktryggingssplan leggst til grunn.

Dialogpunkt

For kommunen vil det vere ei viktig oppgåve å prioritere arbeidet med rullering av overordna planar (kommuneplan og kommunedelplanar) som grunnlag for ei meir heilskapleg utvikling og styring av fysisk detaljplanlegging gjennom regulerings- og utbyggingsplanar i ulike deler av kommunen. Fylkesmannen vil vere ein viktig medspelar i kommunale planprosessar.

4.3 Naturvern

Naturvern har som mål å sikre truga artar og naturtypar, og å ta vare på eit representativt utsnitt av norsk natur for ettertida. Det er Stortinget og regjeringa som legg rammene for dette arbeidet.

Fylkesmannen sine fokusområde:

Nasjonalparker, naturreservat og andre verneområde vert oppretta av Kongen i statsråd etter ein prosess, der grunneigarar, kommunar, fylkeskommunar, lokale og sentrale etatar og nærings- og interesseorganisasjonar får høve til å uttale seg. Fylkesmannen har ansvaret for prosessen i fylka, medan Miljødirektoratet har ansvaret for den sentrale prosessen. Heimelen til å opprette nye verneområde ligg i naturmangfaldlova.

Fylkesmannen sitt bilde av kommunen:

Det er 10 ulike naturreservat i Aure kommune innafør fleire naturtypar:

- Barskog : Aure, Hisåsen, Hostegga og Krokvatnet
- Edellauvskog: Todalsetra
- Havstrand: Melland
- Myr: Gjelamyra og Sandvikmyrane
- Sjøfugl: Eidsholmen
- Våtmark: Mellandsvågen

Mellandsvågen har fått Ramsar-status som eit internasjonalt viktig våtmarksområde. Det er Fylkesmannen som er forvaltingsstyresmakt for naturreservata i Aure.

Utfordringane i fleire av verneområda i Aure er gjengroing og spreing av framande planteartar som sitkagran og rynkerose. I Mellandsvågen naturreservat har det tidvis drive på land mykje søppel frå havet. Det er gjennomført ryddeaksjonar med venneforeininga til Melland kystfort. Dette avfallet vart teke imot av kommunen gjennom årleg ryddeaksjon.

Dialogpunkt

- Kommunen og Fylkesmannen bør samarbeide om lokale ryddeaksjonar i aktuelle verneområde.
- Kommunen og Fylkesmannen kan samarbeide om verkemiddel for å hindre gjengroing i verneområde (SMIL-midlar og tiltaksmidlar i verneområde).
- Kommunen kan kartlegge førekomst av framande planteartar.

4.4 Forureining

Fylkesmannen er forureiningsstyresmakt for

- *landbasert industri, med unntak av dei verksemdene som Miljødirektoratet er forureiningsstyresmakt for*
- *alle avfallsanlegg, med unntak av behandlingsanlegg for farlig avfall og anlegg for opphogging av utrangerte offshoreinstallasjonar. Fylkesmannen skal også hente inn avfallsplanar frå hamner og drive tilsyn med dei*
- *lokalitetar med forureina grunn som kan knytast til verksemdar og bransjar som er omfatta av delegerte saksområde.*
- *utslepp av kommunalt avløpsvatn frå større tettbebyggelse*

Fylkesmannen kan gi løyve til verksemd som fører til forureining. Når Fylkesmannen gir slike løyve, må verksemda sikre tiltak for å minske ulempa for miljøet og andre.

Fylkesmannen sine fokusområde:

Avløp:

Kommunen har ei rekke roller innan avløp, både som anleggseigar, forureinar og styresmakt. God kontroll med avløpsvatn er viktig for å hindre sjukdomsspreiing og overgjødning. Avløpskontroll er i tillegg med på å sikre godt drikkevann, unngå forureining av jordvatningsanlegg, og gi gode moglegheiter for rekreasjon som fiske og bading. Det er viktig med oppdaterte kommunale avløpsplanar, som òg inkluderer behandling av overvatn.

For verksemdar der Fylkesmannen er *forureiningsstyresmakt* er det viktig med god dialog mellom Fylkesmannen og kommunen i samband med påslepp av prosessvatn til kommunalt avløpsanlegg.

Forureina grunn:

- Kommunen er forureiningsstyresmakt når det gjeld opprydding i forureina grunn i samband med bygge- og gravearbeid, jf. kapittel 2 i *Forureiningsforskrifta*. Kommunen skal legge inn data frå bygge- og gravesaker i databasen *Grunnforureining*. Fylkesmannen skal gi rettleiing og vere ein pådrivar for at kommunen rapporterer i databasen.
- Mistanke om forureina grunn må hensyntakast ved behov for terrenginngrep i grunnen. Eit terrenginngrep i forureina grunn aukar risikoen for at menneske blir eksponert for forureining. Inngrepet aukar òg risikoen for at ureininga spreier seg i miljøet. Dersom det ikkje vert rydda i forureininga før det vert bygd og fylt ut på ei tomt, kan det vere mykje vanskelegare å rydde opp på tomte seinare.

Fylkesmannen sitt bilde av kommunen:

Avløp:

Kommunen har eit forbetningspotensial innan avløp, både som anleggseigar, forureinar og styresmakt.

Forureina grunn:

Det er registrert 6 lokalitetar med mistanke om forureina grunn i Aure kommune (<http://grunn.klif.no/>). Fylkesmannen kan ikkje sjå at kommunen har registrert nye lokalitetar i Grunnforureiningsdatabasen dei seinare åra.

Avfall:

Aure kommune har avtale med verksemda Br. Bakk for å drive miljøstasjon. På miljøstasjonen skal innbyggjarane i Aure kommune kunne levere farleg avfall på ein forsvarleg måte. Fylkesmannen var hausten 2013 på tilsyn hos Br. Bakk og fann fleire brot på utsleppsløyva, deriblant på handtering av farleg avfall. Fylkesmannen vil følgje opp verksemda for å sjå til at avvika blir retta.

Dialogpunkt

- **Avløp:** Det er viktig at kommune tek meir ansvar som anleggseiar og mynde for avløp.
- **Forureina grunn:** Kommunen må registrere mistanke om forureining i grunnforureiningsdatabasen. Mistanke om forureina grunn må hensyntakast ved behov for terrengingrep i grunnen.
- **Avfall:** Vi oppmodar kommunen om å kvalitetssikre avtalene med Br. Bakk på avfallsområdet.



Kap. 5 – Landbruk

- *Generelt om status, utviklingstrekk*
- *Utfordringar på fagområdet*
- *Landbruk og bygdeutvikling*
- *Forvaltningsoppgåver på landbruksområdet*

Fylkesmannen har ansvar for oppfølging av nasjonal landbruks- og matpolitikk både regionalt og lokalt, og har både utviklings- og forvaltningsoppgåver på landbruks- og matområdet. Fylkesmannen skal skape møteplassar for erfaringsutveksling og formidling av forventningar mellom Fylkesmannen, fylkeskommunen, Innovasjon Norge, kommunene og andre aktuelle regionale aktører.

Fylkesmannen er eit kompetansesenter generelt og for kommunene spesielt. Vidareutvikling og styrking av kommunane si rolle som landbrukspolitisk aktør og som pådrivar innan landbruksrelatert klimaarbeid og nærings- og samfunnsutvikling er sentrale område. Gjennom oppfølging, veiledning og kompetanseheving skal Fylkesmannen også bidra til at kommunene har god forvaltningspraksis på landbruks- og matområdet.

Fylkesmannen sine forvaltningsoppgåver knyter seg til økonomiske og juridiske virkemidlar innan jordbruk og skogbruk. Fylkesmannen har det regionale ansvaret for at tilskot på landbruksområdet vert forvalta og kontrollert i samsvar med overordna føresetnader og i høve til gjeldande lover og reglar.

Fylkesmannen samarbeider med ei rekkje andre organisasjonar, fylkeskommunen og kommunane. Næringsutvikling med basis i jordbruk, skogbruk og tilknytte næringar er sentrale samarbeidsområde. Fylkesmannen i Møre og Romsdal samarbeider med Møre og Romsdal fylkeskommune, Innovasjon Norge og kommunane om hoppid.no – ei felles satsing på entreprenørskap.

Kommunane er vedtaksmyndigheit knytt til juridiske og økonomiske virkemidlar, og innstillande myndigheit knytt til bygdeutviklingsmidlane.

5.1 Generelt om status, utviklingstrekk og utfordringar på fagområdet

Landbruksmelding for Møre og Romsdal vart vedteke i fylkestinget den 12.12.2012. Her vert det peika på fem viktige utfordringar for landbruket i Møre og Romsdal:

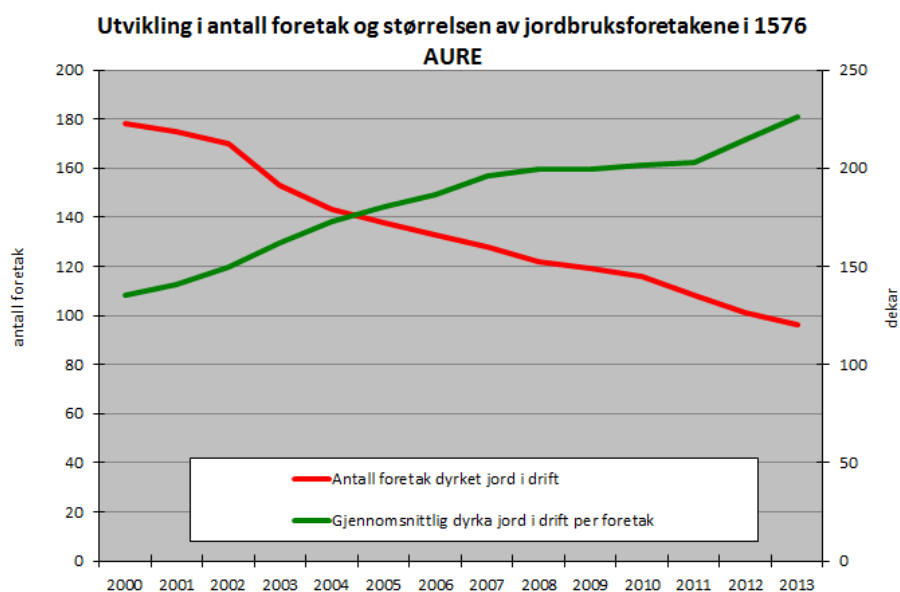
- Utvikle grovfôrproduksjonane
- Halde landbruksareala i hevd
- Stimulere produksjonsmiljø og kvalitet
- Auke rekruttering, bygge kompetanse
- Styrke variert verdiskaping

5.2 Landbruk og bygdeutvikling

Fylkesmannen sine fokusområde:

- Kommunane har ansvar for ivaretaking av jordvernet saman med regionale og sentrale myndigheiter
- Kommunar med samarbeid om felles landbruksforvaltning/kontor må vere bevisste på å ha god kontakt og samhandling med landbrukskontoret
- For dei som driv aktiv landbruksnæring i by- og tettstadnære område er arealforvaltninga eit svært viktig område

Fylkesmannen sitt bilde av kommunen:



Kilde: Statens landbruksforvaltning, LIB - søknad produksjonstilskudd 31. juli

Strukturendringane går fort. I løpet av det siste tiåret har brukstalet gått sterkt ned, medan gjennomsnittsarealet på aktive bruk har blitt meir enn dobla. Fylkesmannen har registrert ei betydeleg optimisme / satsingsvilje mellom mjølkeprodusentane i kommunen.

- Landbruket i kommunen slit med same problema som fylket elles. Dette går på lav lønsemd, store strukturendringar og stort investeringsbehov.
- Dårlig vegdekning i delar av skogen i kommunen
- Arbeidet med utarbeiding av nye skogbruksplaner går sakte
- Utarbeide hovudplan skogsvegar
- Skogbruksplanprosessen må gjennomførast
- Det må lagast nye skogbruksplaner saman med Ytre Kyst (LENSA-område)

Dialogpunkt

- Blir sakene om næringsutvikling godt nok ivaretatt gjennom Hoppid-samarbeidet? Er samarbeidet mellom landbruksforvaltning og Hoppid godt?
- FMLA og partnerskapen startar rekrutteringsprosjekt, i tillegg til etablerte satsingar på vegval for mjølkeprodusentar, eliteprogram for fôrproduksjon og spesialisert kjøtproduksjon. Gjer kommunen nok for å informere bønder om muligheitene ved å delta i prosjekta?
- FMLA – i samarbeid med bondelaget – vurderer eit beiteprosjekt – er det relevant for kommunen å delta?
- Kan kommunen samarbeide med bondelag / partnerskap gjennom rekrutteringsprosjektet?
- Kan / bør kommunen gjere meir for å følgje opp det aktive landbruket. Er det alle som utnyttar muligheitene gjennom Regionalt Miljøprogram? Er forvaltninga av SMIL midlane god – kan kommunen gjere meir for å få fram gode prosjekt?
- Er det bygder i Aure som vil / bør søkje om å bli med i bygdemobiliseringsprogrammet?
- Skogbruksaktiviteten i Aure er svært låg i forhold til ressursane. Kva kan kommunen gjere for å få opp aktiviteten?

5.3 Forvaltningsoppgåver på landbruksområdet

I følge tal frå NILF er det berekna ei omsetning frå jordbruket på 66,9 mill. kroner, der mjølkeproduksjonen står for 51 millionar. Kommunen har nettosal av mjølkekvote i perioden 2003-2012, men det er grunn til å merke seg at for 2013 har denne trenden snudd. Dette heng saman med at enkeltføretak har investert i nytt driftsapparat og kjøpt opp kvote.

Gjennom 2011 og 2012 har alle bønder i Aure fått tilbod om å delta i strategi/vegvalprosess. Vårt inntrykk er at prosessen har vore vellykka, og etterspørselen etter finansiering frå Innovasjon Norge er større enn på fleire år. Det er fleire større prosjekt i finansieringsfase eller byggefase. Vårt inntrykk er at kommunen har vore aktiv medspelar til Tine i desse prosessane.

Innovasjon Norge melder også om betydeleg etterspørsel etter investeringsmidlar til anna enn tradisjonelt jordbruk. Kommunen har ei veldig viktig rolle, både gjennom landbruksforvaltninga og Hoppid kontoret.

Status for produksjon i landbruket i Aure:

Husdyrproduksjon i 1576 AURE i 2013

	Antall foretak	Antall dyr
Mjølkekyr	44	724
Ammekyr	16	169
Mjølkegeiter	0	0
Søyer	28	1162
Slakta lam	0	0
Purker	0	0
Slaktegris	0	0
Verpehøner	6	67
Slaktekyllinger	0	0
Slakta ender, kalkuner og gjess	0	0

	2003	2005	2007	2009	2011	2013
Antall foretak produksjonstilskudd	157	142	133	122	110	98
Antall foretak dyrket jord i drift	153	138	128	119	108	96
Dyrket jord i drift	24822	24886	25086	23731	21886	21717
Gjennomsnittlig dyrka jord i drift per foretak	162	180	196	199	203	226

Omsetjing av mjølkekvote for Aure kommune

År	Antall foretak	Disponibel kvote	antall samdrifter	Snittkvote per foretak	Antall selgere	Solgt kvote totalt	Antall kjøpere	Kjøpt kvote	Nettosalg
2008	63	5 958 064	7	94572	5	457223	22	90777	366446
2009	58	5 461 186	5	94158	4	305509	24	183834	121675
2010	57	5 518 004	4	96807	5	344786	20	148373	196413
2011	52	5 324 631	4	102397	4	324122	14	157129	166993
2012	48	5 843 183	3	121733	4	390965	7	185656	205309
2013	45	5 413 280	3	120295	1	87083	10	231566	-144483

Som tabellane viser er mjølkeproduksjonen totalt dominerande i kommunen.

SMIL: For 2013 hadde Aure ei tildeling på kr 230.000.

Kommunen hadde ei ramme på 140 000 kroner til drenering, og disponerte alt.

Fylkesmannen fokusområde:

Kommunane er vedtaksmyndigheit knytt til juridiske og økonomiske virkemidlar, og innstillande myndigheit knytt til bygdeutviklingsmidlane. Fylkesmannen legg vekt på at forvaltninga skal ha god fagleg kvalitet i høve til regelverket som knyter seg til dei ulike fagområda. Når nye ordningar vert introdusert har kommunen eit medansvar til å gjere ordningane kjent i næringa.

Jordvern: Saman med regionale og sentrale myndigheiter har kommunen har eit stort ansvar i høve til å ta vare på landbruket sine produksjonsareal gjennom arealforvaltning og kommunen sitt planarbeid.

Fylkesmannen sitt bilde av kommunen:

- I kommuneplanen for Aure er det understreka at busettingsomsyn og tilleggsgjord til eksisterande bruk i drift vil bli prioritert ved omsetting av landbrukseiegedomar i kommunen. Fylkesmannen har hatt to klagesaker etter konsesjonslova i 2013.
- I Aure er det ein del frådelingssaker som gjeld fritidsbustader, men desse kjem sjeldan i alvorleg konflikt med jordvernet. Det er ikkje klaga på dispensasjon frå

kommuneplanen, og vi har ikkje hatt motsegn i reguleringsaker i Aure i 2012 og 2013.

- Det vart utført forvaltningskontroll på landbruksområdet i 2013. Det generelle inntrykket er at kommunen har gode rutiner og ryddig saksbehandling. Kontoret har kompetente og engasjerte medarbeidarar.
- Landbruksforvaltninga har jobba godt for å få ned ansvaret på gamle tilskotssaker.
- Landbruksforvaltninga har jobba godt med den nye ordninga for drenering.
- For SMIL ordninga har bønder i kommunen «gått glipp av» 115 000 kroner i 2013 fordi inndratte beløp ikkje har blitt resirkulert til nye saker.
- Kommunen har brei og allsidig landbrukskompetanse og har ei aktiv haldning til utviklingsarbeid i landbruket.

Dialogpunkt

Kommunen har gjort godt arbeid med rydding i saker med utgått arbeidsfrist. Det er viktig at det blir jobba med dette kontinuerleg.

Er landbruket godt påkobla i prosessane rundt kommuneplan?

Kan kommunen gjere meir for at fleire bønder kan gjere seg nytte av mulighetene gjennom Regionalt miljøprogram?

Fokus på føretakskontrollen og oppfølging

Kap. 6 – Oppvekst og utdanning



- *Generelt om status, utviklingstrekk og utfordringar på fagområdet*
- *Barnehage*
- *Grunnskule*

6.1 Generelt om status, utviklingstrekk og utfordringar på fagområdet

Barn og unge har plikt til grunnskuleopplæring, og rett til ei offentleg grunnskuleopplæring. Noreg har tiårig obligatorisk grunnskule som blir finansiert av kommunane. Barna tek til på skulen det året dei fyller 6 år. All ungdom mellom 16 og 19 år har rett til vidaregåande opplæring. Elevane kan velje mellom yrkesførebuande eller studieførebuande program, og opplæringa blir finansiert av fylkeskommunen.

Fylkesmannen skal bidra til at den nasjonale utdanningspolitikken blir følgd opp av fylkeskommunale, kommunale og private skuleeigarar. Vi skal vere ein ressurs og eit serviceorgan for kommunar, fylkeskommunar og andre med oppgåver innanfor opplæring, til dømes private skular, studieforbund og folkehøgskular.

Fylkesmannen skal dessutan bidra til å ivareta rettane og rettsvernet til elevar, føresette, lærlingar og deltakarar i vaksenopplæringa.

6.2 Barnehage

Barnehagen skal vere ei pedagogisk verksemd som gir barn under skulepliktig alder gode tilhøve for utvikling og aktivitet. Alle kommunar har ei lovfesta plikt til å tilby nok barnehageplassar, og kommunane har også ansvar for å finansiere barnehagane.

Fylkesmannen skal medverke til å nå dei nasjonale måla for barnehagepolitikken.

Fylkesmannen skal mellom anna:

- utføre tilsyn
- gi generell informasjon og rettleiing
- sikre rettar gjennom behandling av klager og andre enkeltsaker
- leggje til rette for og vere pådrivar i arbeidet med å betre kvaliteten
- forvalte statlege tilskot
- medverke til tverrfagleg samarbeid

Fylkesmannen sine fokusområde:

Retten til barnehageplass: Fylkesmannen skal følge opp kommunane og sjå til at dei oppfyller retten til barnehageplass.

Rekruttering: Fylkesmannen skal prioritere og iverksette tiltak for auka rekruttering til barnehagelæreryrket gjennom satsinga GLØD.

Likestilling: Fylkesmannen skal bidra med å auke rekrutteringa av menn til barnehagelæreryrket.

Innhaldet i barnehagen og utviklinga av kvalitet i barnehagen: Fylkesmannen skal på fleire området arbeide med tiltak for å auke kvaliteten i barnehagane, mellom anna:

- bidra til vidareføring av satsinga *Vennskap og deltakelse - kompetansesatsing for barnehagetilsette* til dømes tiltak for å ta i vare mangfalds- og likestillingsperspektivet
- bidra til implementering av rettleiaren *Barns trivsel – voksnes ansvar* gjennom samarbeid med relevante aktørar
- informere om tiltaka for rettleiing av nyutdanna barnehagelærarar

Økonomisk likeverdig behandling: Prioritere informasjon knytt til kommunane sin praktisering av forskrift om likeverdig behandling ved tildeling av offentlege tilskot til ikkje-kommunale barnehagar

Fylkesmannen sitt bilde av kommunen:

Retten til barnehageplass:

Ut frå Fylkesmannens vurdering oppfyller kommunen retten til barnehageplass.

Rekruttering:

Andel styrarar med dispensasjon frå utdanningskravet i Aure er 0% mens snittet for Møre og Romsdal er 2,5%. Kommunen har 3 pedagogiske leiarar på dispensasjon som utgjer 30% - fylkessnittet ligger på 20,7%. Det vil seie at Aure kommune har utfordringar i samband med rekruttering av kvalifisert personell.

Alle tal er frå 2012.

Likestilling:

Andel menn av totalt tilsette personar i barnehagane i Aure var i 2012 – 2,2 %, mot 4,5% i heile fylket og 7,5% for landet. For Aure utgjer det 1 mann.

Innhaldet i barnehagen og utviklinga av kvalitet i barnehagen:

Vi gjennomførte tilsyn på barnehageområdet i 2011. Det vart ikkje registrerte noko lovbrøt. Fylkesmannen i Møre og Romsdal støttar Aure kommune sitt rekrutteringsarbeidet på barnehageområdet med kr. 40.000,- i 2013.

Auke kommune har søkt om midlar for å styrke personalet sin kompetanse knytt til kompetansesatsinga «Vennskap og deltakelse». I samarbeid med den lokale barneverntenesta ønskjer Aure kommune å gjennomføre eit utviklingsarbeid med utgangspunkt i programmet International Child Development Program (ICDP). Programmet er eit helsefremmande og førebyggjande program som har som mål å styrke omsorg og oppvekst for barn og unge.

Fylkesmannen støttar arbeidet med kr 100 000,- , utbetalt i 2013.

Økonomisk likeverdige behandling:

Aure har 2 privat barnehagar av 6.

Nøkkeltal for barnehageområdet for 2012

Indikatorar	1576 Aure	KOSTRA gr. 3	M&R	Landet u/ Oslo
Del av barn 1-5 år med barnehageplass	95	90	93	91
Del av barn i barnehagane som er minoritetsspråklege	11,9	7,4	8,3	10,1
Del av barn i barnehagar i kommunale barnehagar	80	82	49	51
Del av tilsette med førskolelærerutdanning	29,4	31,5	29,3	33,7
Del av assistentar med fagutdanning eller tilsvarande	14	33	28	29
Del av tilsette i barnehagane som er menn	2,2	4	4,5	7,5
Korrigerte brutto driftsutgifter til kommunale barnehagar per korrigert opphaldstime (kr)	56	56	52	52
Kommunale overføringar av driftsmidlar til private barnehagar per korrigert opphaldstime (kr)	2	16	34	37
Styrka tilbod etter barnehagelov(kostrafunksjon 211) og spesialpedagogisk hjelp etter opplæringslov (§ 5-7)				
Andel av barn i barnehagar som får ekstra ressursar til styrka tilbod (f 211)	20,8	12,3	14,3	15,4
Brutto driftsutgifter per barn som får ekstra ressursar etter funksjon 211	83758	67058	63437	62484
Andel barn i barnehagar med spesialpedagogisk hjelp etter oppl. § 5-7	1,8		3,0	
Årstimar hjelp per barn etter § 5-7	462		410	518
Fordeling av timar på (spesial)pedagog/ assistent etter § 5-7	27/73		38/62	56/44

Dialogpunkt

- Korleis er kommunen si rolle som barnehagemyndigheit tatt i vare?
- Korleis vurderer kommunen nettverkssamarbeidet på barnehagefeltet på Nordmøre?

6.3 Grunnskule

Med grunnopplæring meiner vi grunnskule og vidaregåande opplæring. Opplæring på grunnskulenivå er eit kommunalt ansvar, medan fylkeskommunen har ansvar for opplæringa på vidaregåande nivå. I tillegg kan private skuleeigarar tilby grunnopplæring.

Fylkesmannen medverkar til kvalitetsutvikling av grunnopplæringa gjennom rapportering, vurdering og rettleiing. Fylkesmannen utøver dessutan tilsyn, ser til at vedtak er lovlege og handsamar klagesaker knytt til grunnopplæringa.

Fylkesmannen koordinerer avvikling av sentralt gjeve eksamen i vidaregåande opplæring.

Fylkesmannen sine fokusområde:

Læringsmiljø: Elevane har rett på et læringsmiljø som fremmar helse trivsel og læring (jf opplæringslova § 9a-1). Status på området kan indikerast gjennom resultat frå elevundersøkinga for indikatorar relatert til læringsmiljøet.

Fylkesmannen har i perioden frå hausten 2010 og fram til i dag ført tilsyn med kor godt skulane arbeider med skulemiljøet på områda førebygging, individuelt retta arbeid og brukarmedverknad. FM har gjennom prosjektskjønnsmidlar i 2011 og 2012 støtta prosjekt som siktar mot å utvikle skulane sitt systematiske arbeid med temaet.

Ressurssituasjonen: Fylkesmannen følgjer med på utviklinga av ressursbruken i skulen, herunder andel elevar som får spesialundervisning og kor stor andel av ressursane som blir brukt til spesialundervisning kontra ordinær undervisning. Ein auke i bruken av spesialundervisning som medfører reduksjon av ressursar til ordinær undervisning er etter FM si vurdering ei uønska utvikling. FM har dei siste åra presentert statistikk på området på arenaer med kommunane og sett fokus på utviklinga. FM har gjennom prosjektskjønnsmidlar i 2011, 2012 og 2013 støtta prosjekt som siktar mot å forbetre kommunane, skulane og PPT sitt arbeid med spesialundervisninga.

Tilstandsrapporten og skuleeigar sitt ansvar: Fylkesmannen har fokus på at skuleeigar brukar tilstandsrapporten etter opplæringslova § 13-10 som grunnlag for drøftingar og når ei skal ta avgjerdsler på politisk skuleeigarnivå.

Fylkesmannen samarbeider med KS og M&R fylkeskommune om skuleeigarprogrammet «Den gode skuleeigar» som blir gjennomført i 2013 og 2014. Rindal kommune deltek i programmet.

Vurdering for læring: Overordna målsetting er å legge til rette for at skuleeigar og skular kan vidareutvikle ein vurderingskultur og ein vurderingspraksis som har læring som mål. Dette er ei fireårig satsing som har vart frå hausten 2010. Møre og Romsdal er med i 4. pulje som starta no våren 2013.

Ungdomstrinnsatsinga: På grunnlag av Meld. St. 22 *Motivasjon – mestring – muligheter* (Ungdomstrinnsmeldinga), er det frå sentralt hald utarbeidd ein eigen strategi for gjennomføring av satsinga på ungdomstrinnet i fem år framover. Målsettinga er eit meir praktisk, variert, relevant og utfordrande ungdomstrinn som skal auke elevane sin motivasjon og læring. Regjeringa gjer tre hovudgrep som skal bidra til dette: innføring av valfag, auka fleksibilitet og prioriterte verkemiddel for utvikling av forbetra undervisning i den ordinære opplæringa.

Fylkesmannen sitt bilde av kommunen:

Læringsmiljøet:

Aure kommune har hatt endringar i rapportert forekomst av mobbing dei siste åra med score på 10. trinn på 1,4 i 2009/10, 1,2 i 2010/11 og 1,6 i 2011/12. (Høgt score betyr mykje mobbing – lands og fylkessnitt ligg på 1,4.) For 7. trinn er tala 1,8 i 2009/10, 1,6 i 2010/11 og 1,6 i 2011/12. Med andre ord viser tala at skulane i kommunen har nokre utfordringar når det gjeld mobbing. Fylkesmannen har endå ikkje hatt tilsyn med skular i Aure kommune på dette området.

Ressurssituasjonen:

Aure kommune har hatt små endringar i samla læretettleik (uttrykt gjennom gjennomsnittleg gruppestorleik) dei siste 12 åra, slik det går fram av graf med tabell under. Det har likevel vore svingingar i bruken av spesialundervisning sidan i perioden med ein variasjon frå 7,4 til 11,4. Tala for inneverande skuleår er 10,8%, altså ein liten auke. Trenden på landsbasis og i fylket er no det motsette. Kommunen har rimeleg høg ressursbruk i form av lærartettleik, og gjennomsnittleg gruppestorleik for inneverande skuleår viser ytterlegare auke i ressursbruken. (gruppestorleik 1 er no 8,77 og gr.str. 2 er 10,4)

Vurdering for læring:

Aure kommune er ikkje med i satsinga Vurdering for læring. Denne nasjonale satsinga går ut på å auke kvaliteten på elevvurderinga, som eit virkemiddel til betre læring for elevane.

Ungdomstrinnsatsinga:

Satsinga er i starten og kommunane blei våren 2013 invitert til ei kartlegging av kompetansebehov innanfor dei prioriterte områda. Det vil blir gitt tilbod om støtte til skolebasert kompetanseutvikling til alle ungdomsskulane i landet med oppstart anten hausten 2013, 2014, 2015 eller 2016.

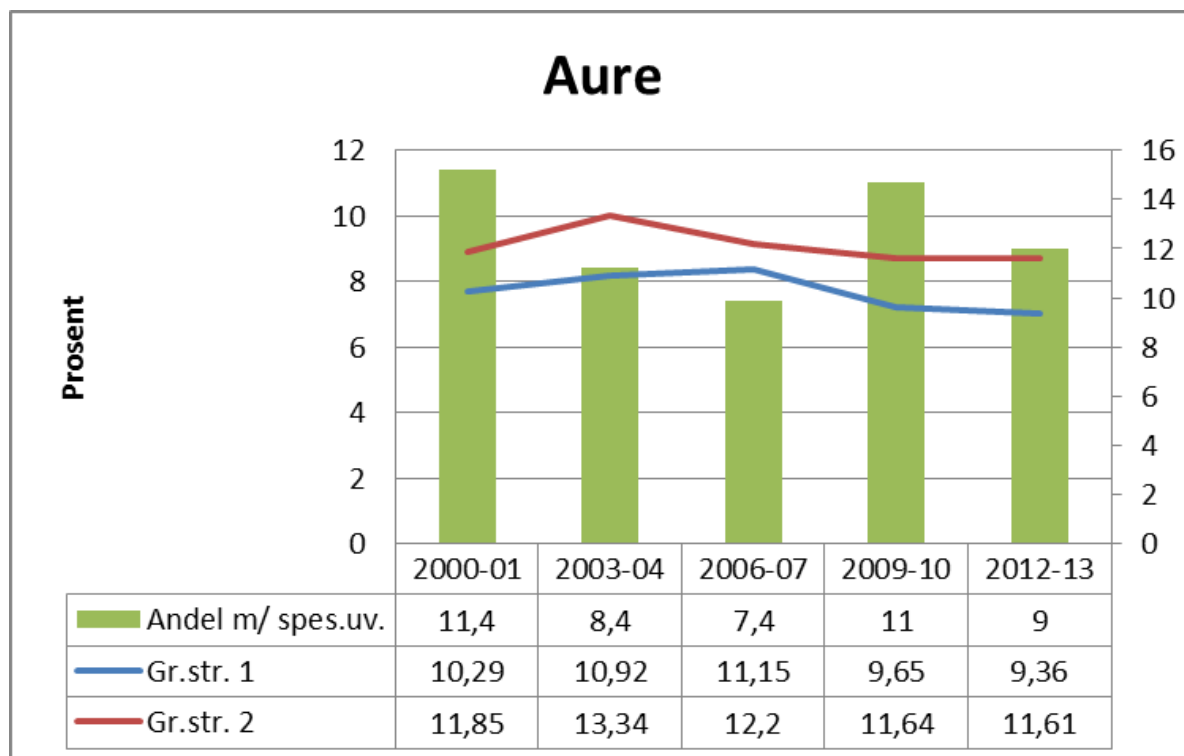
Aure kommune med Aure barne- og ungdomsskule og Sør-Tustna skule er med i første pulje med skulebasert kompetanseutvikling, og skulle såleis vere godt i gang med satsinga.

Det er viktig at kommunane, ut frå eigne planar og behov, legg opp ein eigen strategi for satsinga. Det bør der klagjerast om og korleis dei vil utnytte tilboda om støtte frå et høgskulemiljø, og korleis dei legg opp utviklinga av ungdomstrinnet også utanom perioden på tre semester der dei får ekstern bistand.

Nøkkeltal for grunnskoleområdet for 2012

Indikatorar	1576 Aure	KOSTRA- gruppe 3	M&R	Landet u/ Oslo
Elevar per kommunal skule	85	104	164	206
Gjennomsnittleg gruppestorleik, 1.-10.årstrinn	9,4	10,1	13	13,5
Del av elevar i grunnskolen som får spesialundervisning	9	11,2	9,3	8,6
Del av elevar i grunnskolen som får særskilt norskopplæring	6,4	3,9	4,6	5,5
Del av timar til spesialundervisning av lærartimar totalt	19	20,8	19,2	18
Del av elevar i grunnskolen som får tilbod om skoleskyss	69	43	29	24
Gjennomsnittleg grunnskolepoeng	38,4	..	40,3	39,9
Andel elevar med direkte overgang frå grunnskole til vidaregåande opplæring	98	98,6	98,1	97,9

Utviklinga av prosentdel elevar med spesialundervisning sett opp mot lærartettleik dei siste tolv åra.



Tilsyn 2009-2012:

Tilsyn i 2013 med skulane sitt lokale læreplanarbeid og skulebasert vurdering. Det vart i samband med tilsynet gitt ein del pålegg, mykje er retta opp, men Fylkesmannen er endå i dialog med kommunen om korleis ein skal kome heilt i mål.

Klagesaker 2011-13:

Det var tre klager frå 2 skular på standpunktkarakterar i 2011, ein vart avvist, 2 sendt tilbake og karakterane blei heva.

Det var to klager frå 1 skule på standpunktkarakterar i 2012, begge vart sendt tilbake, men karakterane blei uendra.

Det var ingen klager på standpunktkarakterar i 2013.

Det har ikkje vore klager oversendt til Fylkesmannen på områda spesialundervisning (§5-1), spesialpedagogisk hjelp til førskulebarn (§5-7) eller psykososialt skulemiljø (§9A-3) i 2011, 2012 eller så langt i 2013.

Dialogpunkt

- Korleis vurderer kommunen eige arbeid med elevane sitt psykososiale skulemiljø?
- Korleis forklarar kommunen høg andel elevar med spesialundervisning trass i rimeleg høg lærartettleik i den ordinære opplæringa?
- Korleis har kommunen tenkt å leggje opp arbeidet med ungdomstrinnssatsinga – kva utfordringar ser kommunen?

Kap. 7 – Helse og sosial

- *Generelt om status, utviklingstrekk og utfordringar på fagområdet*
- *Kommunehelse*
- *Pleie og omsorg*
- *Sosialtenesta*
- *Barnevern*
- *Gjennomføring av helsehjelp med tvang*
- *Psykisk helsearbeid*
- *Rusfeltet*



7.1 Generelt om status, utviklingstrekk og utfordringar på fagområdet

Fylkesmannen er et forvaltnings- og kompetanseorgan og skal medverke til å gjennomføre nasjonal politikk i helse- og omsorgssektoren regionalt og iverksetting av sektorpolitikken gjennom kommunane. Fylkesmannen skal drive rådgiving mot sentrale myndigheter, kommunane, fylkeskommunane, helseforetaka, frivillige organisasjonar og befolkninga. Dette inneber blant anna å informere, rettleie og gi råd innan helse- og omsorgslovgivinga, sosiallovgivinga og barnevernlovgivinga.

Gjennomføring av samhandlingsreforma vil kreve ekstra merksemd i åra framover. Vidare har Fylkesmannen oppgåver knytt opp mot kvalitetsutvikling og prioritering i helse- og omsorgstenesta. Fylkesmannen har gjennom eit eige fullmaktsbrev fullmakt til å forvalte ulike tilskotsordningar.

Fylkesmannen skal, som tilsynsmyndigheit, ha kunnskap om barns oppvekstforhold, befolkningas levekår, helsemessige forhold i befolkninga og behov for barnevernstenester, sosiale tenester i Nav og helse- og omsorgstenester. Fylkesmannen skal vidare kontrollere om tenestene blir utøvd i tråd med krav i barnevernloven, lov om sosiale tenester i Nav, lov om kommunale helse- og omsorgstenester, spesialisthelsetenestelova m.v. og gripe inn overfor verksemdar som utøver sine tenester i strid med lovgivinga. Fylkesmannen skal føre tilsyn med alt helsepersonell og anna personell i kommune- og spesialisthelsejeneste som yter helse- og omsorgstenester.

7.2 Kommunehelse

Fylkesmannen sine fokusområde:

Fylkesmennene har på oppdrag frå Statens helsetilsyn ført landsomfattande tilsyn med Helsestasjonstenester til barn 0-6 år i 2013. Bakgrunnen for tilsynet var uro for at barna ikkje får tenester i tråd med faglege normer, noko som bryt med målet om godt fungerande og heilskapleg styringssystem.

Fylkesmannen har eit følgje-med ansvar når det gjeld forsvarlege legetenester og tilstrekkeleg legedekning i kommunane.

Fylkesmannen har fokus på førebyggjande helsetenester og forvaltar tilskotsmidlar til etablering av frisklivssentral i kommunane.

Fylkesmannen sitt bilde av kommunen:

Helsefremjande og førebyggjande arbeid

Gjennom føringane av samhandlingsreforma og nytt lovverk skal kommunen ha tilbod om helsefremjande og førebyggjande tenester for innbyggjarane. Aure kommune har ikkje etablert frisklivssentral.

Helsestasjonsteneste og helseteneste i skolen

Årsverk i helsestasjon og skulehelseteneste i høve til talet på barn i kommunen er ikkje endra dei tre siste åra. Kommunen har ikkje etablert helsestasjon for ungdom. (kjelde: KOSTRA). Fylkesmannen har ikkje hatt klager, eller tilsyn med helsestasjon- og skulehelsetenesta på fleire år, og er ikkje kjent med kvaliteten på områdene.

Fra «helseklagesiden» er det lite å si om Aure. Stabilt legesenter, og tilsvarende stabile sykehjemsleger. Ingen klagesaker av betydning de siste årene.

Dialogpunkt

- Korleis sikrar kommunen tilbod om helsefremjande og førebyggjande tenester for alle innbyggjarane?
- Kva er den største utfordringa for kommunen i arbeidet med helsefremjande og førebyggjande tiltak?
- Har kommunen tilstrekkeleg dekning når det gjeld fastlege i dag?

7.3 Pleie og omsorg

Fylkesmannen sine fokusområde:

Pleie og omsorg

Fylkesmannen sine fokusområde

- Omsorgsplan 2015
- Demensplan 2015
- Kompetanseløftet
- Kvalitet



Demensplan 2015

Gode og forsvarlege tenester til personar med demens.

Øyeblikkelig hjelp

Fylkesmannen fylgjer med i utviklinga av nye tilbod om *øyeblikkelig hjelp* i kommunane (ø-hjelp), korleis tilboda blir organisert og korleis samarbeidet med helseføretaket sikrar trygge tenester for befolkninga.

Fylkesmannen fylgjer også med på prosessar omkring organisering av legevaktstenester.

Fylkesmannen sitt bilde av kommunen:

Demensomsorg

I 2010/2011 blei det gjennomført ei nasjonal kartlegging av tilbodet til personer med demens. I tillegg har Fylkesmannen sendt ut brev til alle kommunane for å følgje opp den enkelte kommune etter den nasjonale kartlegginga. Aure kommune har ikkje svart på henvendinga.

Framtidige omsorgsutfordringar skal stå på dagsorden i det ordinære kommune- og økonomiplanarbeidet med spesielt fokus på: *Eit helse- og sosialtenestetilbod som er tilpassa at talet på personar med demens og deira pårørande er aukande. Den nasjonale kartlegginga 2010/2011 viser at Aure kommune ikkje hadde eigen Demensplan. Det er ikkje lovpålagt, men anbefalt. Kommunen hadde heller ikkje demensteam, dagaktivitetstilbod for personar med demens, pårørandeskule og skjerma eining. Kommunen har bra aktivitet med demensens ABC og bukollektiv og i 2013 etablerte kommunen demensteam og dagaktivitetstilbod for personar med demens. Aure kommune har nytta brukarundersøking i sjukeheim og heimeteneste i 2013. Ein brukarundersøking kan vere nyttig for å få korrektiv til tenestane og for å måle effekten av nye tiltak.*

Andel plassar i einarom i pleie- og omsorgsinstitusjonar (Enhet %)

	2007	2008	2009	2010	2011	2012
Kommunar i Møre og Romsdal						
Aure	94.1	94.1	94.1	94.1	94.1	94.9
Møre og Romsdal	95.8	96.2	96.4	95.3	95.2	93.9
Landet	92.0	93.6	93.8	93.4	93.8	93.5

Aure kommune har ikkje hatt einarom for alle i perioden 2007-2012. Kommunen ligg 1,4 % over landsgjennomsnittet, og 1 % over gjennomsnittet i fylket. Fylkesmannen er av den oppfatning at det er viktig å halde fast på den tydelege nasjonale målsettinga om at personar som skal bu på institusjon over lengre tid, skal få tilbod om eige rom. Dette er også forankra i Forskrift om kvalitet i pleie og omsorgstenestane, som seier at kommunen skal utarbeide skriftlege nedfelte prosedyrar som søker å sikre at brukarar av pleie- og omsorgstenester får tilfredsstilt grunnleggande behov som tilbod om eige rom ved langtidsopphold.

Aure kommune har ikkje nytta brukarundersøking i sjukeheim og heimeteneste i 2011 og 2012 for å få fram brukarane sine meiningar. Heimetenesta gjennomførte brukarundersøking ved hjelp av bedrekommune.no i 2013.

Korleis dei opplever kvaliteten og omfanget på tenestane, og kva er viktigast for dei? Ein brukarundersøking kan vere nyttig for å få korrektiv til tenestane og for å måle effekten av nye tiltak.

Andel årsverk i brukarretta tenester m/ fagutdanning(Enhet %)

Kommunar	2007	2008	2009	2010	2011	2012
Aure	78	79	79	81	82	82

Det er eit mål for Kompetanseløftet 2015 i vårt fylke, at 90 prosent av dei tilsette i brukarretta pleie- og omsorgsteneste skal ha helse- og sosialfagleg utdanning. Det er eit ambisiøst mål, som krev felles initiativ frå både utdanningsinstitusjonar og kommunar. Aure kommune har 82 % andel årsverk i brukarretta tenester med fagutdanning og er ein av kommunane med flest andel årsverk med fagutdanning i fylket.

Legetimar pr. veke pr. bebuar i sjukeheim

region	2007	2008	2009	2010	2011	2012	Legetimer per uke per beboer - lokal norm 2008
Aure	0.44	0.47	0.29	0.31	0.47	0.50	0.49

I 2007 blei kommunane bedt om å talfeste kor mange legetimar som blir kravd for å oppfylle lovkravet om fagleg forsvarleg tenester og eigne krav til kvalitet på legetenesta i sjukeheim, basert på risiko- og behovsvurderingar. Aure kommune sette 0,49 legetimar pr. veke pr. bebuar som lokal norm. Kommunen har nådd målet i 2012 . Det er framleis grunn til å ha eit sterkt fokus på utviklinga når det gjeld legetid i sjukeheimar og i pleie- og omsorgstenestene elles, spesielt med tanke på at bebuarane i sjukeheim ofte har fleire og meir komplekse helseproblem. Det er om lag 75- 80 % av bebuarane som har kognitiv svikt eller ein demenssjukdom. Kortare liggetid på sjukehus, auka vektlegging av korttids- og rehabiliteringsopphald og styrking av palliativ behandling stiller òg større krav til medisinsk-fagleg kompetanse i sjukeheim. Etter innføringa av Samhandlingsreforma er utbygging av akutt plassar og lokalmedisinske senter viktige verkemiddel for kommunane.

Legevakttenester

Aure er ein del av eit legevaktsdistrikt, saman med fleire nabokommunar og har også legevaktsbåt tilgjengeleg. Frå 2014 skal også nytt digitalt nødnett innførast i Møre og Romsdal. Dette vil truleg innebære at kommunar må samarbeide om felles legevakts-sentralar.

Tvang overfor personer med psykisk utviklingshemming

Fylkesmannen har ingen aktive saker etter Helse- og omsorgstjenesteloven kap. 9 for Aure kommune. Det ble gjennomført systemrevisjon i kommunen i 2010, med et avvik. Tilsynet ble lukket i januar 2011. Det er ifølge vår oversikt 14 personer over 16 år (pr. 01.01.2012) som har en psykisk utviklingshemming i Aure kommune.

Dialogpunkt

- Kva er den største utfordringa kommunen ser når det gjeld kommunal ø-hjelp, herunder organisering av akutt plasser, legevaktstjeneste med digitalt nødnett, legevaktsbemanning og ambulansetjene?
- Korleis sikrar Aure kommune at tilbodet er til passa talet på personar med demens?
- Har kommunen riktig normtall på legetimar pr. veke pr. bebuar i sjukeheim i 2013, basert på risiko- og behovsvurdering?
- Kva vil kommunen gjer for å få einarom til alle?
- Kva gjer kommunen for å auke andel årsverk med fagutdanning?
- Kva pasientgruppe er det som har minst fagutdanna personell?

7.4 Sosialtenesta

Fylkesmannen sine fokusområde:

Fylkesmannen har det sist året gitt opplæring i sosialtenestelova i NAV, med tilhøyrande forskrifter og rundskriv over til saman 5 dagar.

Fylkesmannen har fokus på oppfølging av framandspråklege og innvandrar, og deira behov for sosiale tenester og hjelp til arbeid og integrering i samfunnet.

Fylkesmannen følgjer med i kommunen sitt arbeid mot fattigdom og sosial ulikskap, og forvaltar tilskot til utvikling av gode tenester.

Fylkesmannen sitt bilde av kommunen:

NAV Aure har delteke på alle kursdagane. Kommunen har relativt ny NAV-leiar som er opptatt av dei sosiale tenestene i NAV. Dei høyrer til NAV sitt tenesteområde Nordmøre. Partnerskapsavtalen blei fornya i 2013. I tillegg til NAV si minimumsløysing (sosiale tenester) har kontoret også oppgåver etter helse- og omsorgstenestelova knytt til brukarar med rusmiddelproblematikk. Dei arbeider no saman med andre einingar og politikarar om rusmiddelpolitisk handlingsplan. Dei har konkrete planer om rusteam

Godt samarbeid på tvers med andre einingar , men NAV leiaren seier at dei kan bli enda betre og er ein av hennar «fanesaker». Samarbeider mest med Helse- og familieeininga (psykiatri, barnevern, lege, flyktningar) Spesielle utfordringar: flyktningar som er ferdige med introduksjonsprogrammet og som ikkje er godt nok kvalifiserte til å gå rett i jobb eller over i utdanning. Der har Aure kommune en stor jobb å gjere, seier NAV leiaren.

Kommunen er ikkje tildelt bustadsosialt tilskot dei siste tre åra. Dei søkte om tilskot i 2011; utarbeiding av bustadsosial handlingsplan og auke kompetanse og samhandling. Søknaden vart ikkje imøtekomme. Kommunen greia ut i sin søknad, store utfordringar innan det bustadsosiale fagområdet;- mange treng eit betre butilbod og har mange problem med å etablere seg på bustadmarknaden. Gjeld særskilt personar med rus og psykisk helseproblem i tillegg personar som er knytt til Friomsorga og de som vert utskrive frå fengsel.

Om barnefattigdom: Fylkesmannen skal medverke til at kommunane følgjer opp utsatte barn og unge. Dette gjeld særleg barn i familiar som slit både sosialt og økonomisk, og ungdom som står i fare for eller har slutta på skolen og som ikkje er i arbeid.

Andelen personer i husholdningar med lav inntekt er høgere enn i landet som helhet. Aure kommune mottok tilskot til nedkjemping av barnefattigdom i 2012, kr, 250 000,- Tilskotet skulle gå til å forebyggje og redusere fattigdom og sosial ekskludering blant barn og unge, til å utvikle og styrkje det tverrfaglege samarbeidet og formalisere samarbeid med lag og organisasjonar. Midlane blei søkt overført til 2013 fordi kommunen ikkje var kome i gang med arbeidet. Utvikling av arbeidet i 2013 har vi ikkje oversikt over.

Fylkesmannen har ikkje hatt tilsyn med sosiale tenester i NAV Aure. I 2013 hadde NAV kontoret to klagesaker, begge blei stadfesta (ikkje noko spesielt å merke seg).

Dialogpunkt

- Kva ser kommunen som den største utfordringa når det gjeld innvandrarbefolkninga og deira integrering i arbeidslivet?
- Korleis vil kommunen arbeide for å dekke behovet for bustadar til vanskelegstilte?
- Korleis fungerer partnerskapet mellom kommunen og NAV Møre og Romsdal?
- Kva gjer kommunen for å redusere negative konsekvensar av svak økonomi hos familiar med barn og ungdom?

7.5 Barnevern

Fylkesmannen sine fokusområde:

Statsbudsjetta dei tre siste åra (1011 – 2013) har hatt midlar til styrking av det kommunale barnevernet. Det blir satsa både på fleire stillingar og på kompetanseheving. Dette er vidareført i forslag til statsbudsjett for 2014. Fylkesmannen har ei rolle både med å fordele styrkingsmidlar og følgje opp resultatet av satsinga. Stillingane er finansiert gjennom øyremerka tilskot. Det er fordelt til saman 36,5 stillingar i vårt fylke frå 2011 til 2013. Satsinga skal setja kommunane i betre stand til å utføre sine lovpålagte oppgåver etter barnevern-lovgjevinga. Fylkesmannen skal følgje opp kommunane både med tilsyn og med kommunen sine planar for styrking/utvikling av tenesta.

Fylkesmannen sitt bilde av kommunen:

Barneverntenesta i Aure har dei seinare åra (2011-2012) rapportert ein høg andel fristbrot i undersøkingssaker. Fylkesmannen hadde møte om dette med kommunen 30.10.2012. Gjennomgang av saksmapper viste imidlertid mykje godt arbeid. Men om kommunen har fullført arbeidet med å få eit betre system for å få gjennomført undersøkingane innan lovleg tid er framleis ikkje stadfesta.

Dialogpunkt

- Kva ser kommunen som den største utfordringa i barnevernet i dag?

7.6 Gjennomføring av helsehjelp med tvang

Fylkesmannen sine fokusområde:

Å yte helsehjelp ved bruk av tvang er eit inngrep i pasienten sin sjølvråderett. Difor er rettstryggleiken særst viktig ved denne typen tiltak. Fylkesmannen skal sjå til at regelverket er følgt, og at det blir fatta vedtak om tvungen helsehjelp der dette er aktuelt.

Fylkesmannen sitt bilde av kommunen:

Fylkesmannen har fått kopi av 2 vedtak i 2013. Vi har grunn til å tru at det er underrapportering på området, noko som betyr at ulovlig tvang vert gjennomført. I beste fall kan det bety at tvang ikkje blir nytta. Eit sentralt spørsmål er om regelverket er kjent for tilsette i Aure kommune.

Dialogpunkt

Korleis sikrar kommunen at regelverket knytt til avgjerd om bortfall samtykkekompetanse og om tvang, er kjent og etterlevd?

7.7 Psykisk helsearbeid

Fylkesmannen sine fokusområde:

Fylkesmannen skal gjere seg kjent med, og fylgje tenesteutviklinga på felta *psykisk helsearbeid og rusarbeid til barn, unge og vaksne* i den enkelte kommune, mellom anna gjennom å kvalitetssikre og sende inn rapporteringa frå kommunane.

I samarbeid med nasjonale og regionale kompetansesentra skal Fylkesmannen medverke til kvalitets- og kompetanseutvikling i lokalt psykisk helsearbeid og rusarbeid, gjennom råd, vegleiing og formidling av lovverk, nasjonale mål og faglige retningsliner. Dette arbeidet bør også involvere brukar- og pårørandeorganisasjonane og spesialisthelsetenesta.

Fylkesmannen har gjennom si verksemd til hensikt å sjå rus-/og psykisk helsearbeid som eit fagfelt, noko som kjem til uttrykk i temasamlingane «Som ringar i vatn», der samhandling mellom kommunar og spesialisthelsetenesta står sentralt.

Fylkesmannen skal følgje med på og understøtte, kommunane sitt arbeid med psykososial oppfølging til overlevande, etterlatne og pårørande etter hendingane 22.7.2011.

Fylkesmannen sitt bilde av kommunen:

Aure kommune har rapportert på ressursbruken på psykisk helsearbeid for 2012. Her tyder tala på ei utflating samanlikna med året før (Rundskriv IS24- 2012). Etter dialog med einingsleiar i Aure kommune har vi fått fylgjande informasjon om utfordringar og prioritering:

Utfordringar:

- Auka tal på henvisningar frå fastlegar innan psykiatrispekeret med spesiell vekt på tyngre brukarar.
- Problem med å skaffe egna bustad til vanskeligstilte (personer med psykiske helseplager)
- Aukande behov for meiningsfull kvardag for mange med psykiske helseplager
- Talet på elevar som fell ut av ungdomsskulen og vidaregåande skule aukar
- Elevar i ungdomstrinnet blir i sterkare grad eksponert for bruk av rusmiddel (cannabis og sentralstimulerande middel), dette har store konsekvensar for den psykiske helsa
- Meldingar til barnevernet aukar med bakgrunn i at barn slit med depresjonar og angst

Aure kommune har fokus på:

- Betre samarbeid på tvers av einingane
- Auke fagleg fokus

Aure kommune ynskjer å prioritere:

- Å skaffe betre oversikt over utfordringane innan fagområdet og med dette utgangspunktet også arbeide målretta med førebygging
- Prioritere ressursbruk med tiltak ovanfor *tyngre brukarar* der førebygging også blir sett i samanheng
- Samarbeidet med spesialisthelsetenesta
- Etablering av rusteam (nav/psykiatri)
- Utarbeiding av bustadsosial handlingsplan
- Bruk av Ung-data for å måle bruk av rusmiddel, trivsel/mobbing, heimeforhold, eigen oppleving av god/dårlig helse
- Etablering av frisklivssentral

Dialogpunkt

- Korleis vil kommunen arbeide for å utvikle tenestene innan psykisk helsearbeid i dag og framover?

7.8 Rusfeltet

Fylkesmannen sine fokusområde:

Sjå punkt for psykisk helse.

Fylkesmannen skal i tillegg fylgje med i kommunane sitt ansvar for å vidareføre tiltak innanfor rusområdet som vart finansiert gjennom tilskotsordninga ut 2012.

Fylkesmannen har fokus på om kommunane har kompetanse i samsvar med behovet på rusområdet.

Det er tydelege føringa i fylkesmannen sitt oppdrag på fagfelte rus/psykisk helse om at barn og unge skal prioriterast. Førebygging er viktig, også på fagfelte rus og psykisk helse.

Fylkesmannen sitt bilde av kommunen:

Aure kommune har ikkje søkt om tilskot til kommunalt rusarbeid i perioden med opptrappingsplan for rusfeltet. Dei har heller ikkje rapportert på IS-8 eit rapporteringsverktøy helsedirektoratet har brukt for å kartleggje aktivitet i kommunane som fekk tilskot til kommunalt rusarbeid i perioden 2010-2012. Kommunar som ikkje var med i

tilskotsordninga vart oppmoda til å rapportere. Aure har vald å ikkje gjere det. Fylkesmannen veit derfor lite om situasjonen i kommunen.

Aure kommune er i gang med arbeidet med ruspolitisk handlingsplan. Fylkesmannen i samarbeid med Kompetansesenter for rusfeltet i Midt-Norge inviterte i oktober fleire kommunar på Nordmøre til ei dialogsamling med politikarar og administrasjon om alkoholpolitikk og planarbeid. Aure kommune møtte der med to representantar.

Aure kommune har fått tilskot til nedkjemping av fattigdom hos barn, jfr pkt 7.4. Desse område skal sjåast i samanheng.

Dialogpunkt

- Kva utfordringar ser kommunen når det gjeld behov førebyggjande rusarbeid inn i ruspolitisk handlingsplan?

Kap. 8 – Oppsummering

8.1 Generelt

Med *Kommunebilde for Aure* har Fylkesmannen utarbeidd ein situasjonsrapport for kommunen som samfunn og organisasjon. Søkelyset er retta mot Fylkesmannen sine fokusområde slik dette kjem til uttrykk gjennom embetsoppdraget frå sentrale myndigheiter. Eit viktig mål med dokumentet er at kommunen og Fylkesmannen saman kan ha dialog om ulike utfordringar og korleis ein saman kan kome fram til betre løysingar. Kommunebildet vil saman med kommunestatistikk og andre aktuelle grunnlagsdokument vere eit naturleg utgangspunkt for Fylkesmannens opplegg for samordna kommunebesøk.

Kommunen har på side utarbeidd *Kommunal planstrategi for Aure* for perioden 2012 – 2015. Her blir viktige utfordringar for kommunen og strategiske val for å møte utfordringane nærare drøfta. Vidare blir både overordna planar etter plan- og bygningslova og planar for ulike kommunale tenesteområde nærare gjennomgått og vurdert. Kommunen har starta arbeidet med rullering av kommuneplanens samfunns- og arealdel. Samla inngår dette som eit viktig verktøy for samfunnsstyring og tenesteproduksjon.

Fylkesmannens samla inntrykk er at Aure kommune gjer ein jamt over både grundig og systematisk innsats knytt til dei samfunnsoppgåvene og utfordringane kommunen står overfor. Dette omfattar arbeid både innanfor og på tvers av kommunale sektorar og fagområde. Krav om oppdatert fagkunnskap og krav til oppbygging av robuste faglege kompetansemiljø vil vere ei utfordring for mange kommunar.

8.2 Vidare dialog og samarbeid

Innhaldsmessig har dette dialogdokumentet retta søkelys mot følgjande hovudtema:

- Lokal samfunnsutvikling og kommuneretta samordning
- Justis og beredskap
- Miljøvern og arealforvaltning
- Landbruk og bygdeutvikling
- Oppvekst og utdanning
- Helse- og sosial

For kvart hovudtema er det lista opp ulike deltema, og til kvart av desse er det under overskrifta *Fylkesmannen sitt bilde av kommunen* gjort nærare greie for kommunens status i forhold til *Fylkesmannens fokusområde* og eventuelle andre relevante forhold. Under overskrifta *Dialogpunkt* peikar Fylkesmannen på utvalde innsatsområde der Fylkesmannen ønskjer nærare dialog med kommunen. På fleire av desse områda vil det vere aktuelt med vidare dialog og samarbeid. Fagavdelingane hos Fylkesmannen representerer her ein viktig kunnskapsressurs som vil kunne følgje opp med råd og rettleiing.

Fylkesmannen sin kommuneretta samordningsaktivitet er forankra i statens overordna mål for styring av kommunesektoren. Kommunen skal fungere i spenningsfeltet mellom lokalsamfunnets behov for å styre eiga utvikling og statens behov for å implementere nasjonal politikk på lokalt nivå og med lokal medverknad. Kommunen sine muligheiter til å gjere lokale politiske prioriteringar er eit sentralt mål for Fylkesmannens samordningsverksemd. I dette perspektivet vil Fylkesmannen vere ein viktig medspelar for kommunen.

Vedlegg

Nokre aktuelle lenker til:

Statistikk

- Kommunestatistikk Møre og Romsdal
<http://mrfylke.no/Tenestoomraade/Plan-og-analyse/Statistikk-og-analyser/Kommunestatistikk>
- Fylkesstatistikk Møre og Romsdal
<http://mrfylke.no/Tenestoomraade/Plan-og-analyse/Statistikk-og-analyser/Fylkesstatistikk>
- Folkehelsestatistikk Møre og Romsdal
<http://mrfylke.no/Tenestoomraade/Plan-og-analyse/Statistikk-og-analyser/Folkehelsestatistikk>
- SSB/KOSTRA <http://www.ssb.no/kostra/>

Tabellar/figurar/kart

- Møre og Romsdal fylkeskommune/Plan og analyse/Kart og fagdata
<http://mrfylke.no/Tenestoomraade/Plan-og-analyse/Kart-og-fagdata>

Planar/dokument m.m.

- Regional planstrategi 2012 – 2016 Møre og Romsdal
<http://mrfylke.no/Tenestoomraade/Plan-og-analyse/Regional-planlegging/Regional-planstrategi>
- Fylkesplan for Møre og Romsdal 2013 – 2016
<http://mrfylke.no/Tenestoomraade/Plan-og-analyse/Regional-planlegging/Fylkesplan>
- Riss <http://mrfylke.no/Tenestoomraade/Plan-og-analyse/Statistikk-og-analyser/RISS>
- Temp <http://mrfylke.no/Tenestoomraade/Plan-og-analyse/Statistikk-og-analyser/Konjunkturbarometeret-Temp>

Tilsynskalender sjå

Fylkesmannen i Møre og Romsdal; heimeside <http://www.fylkesmannen.no/More-og-Romsdal/>