

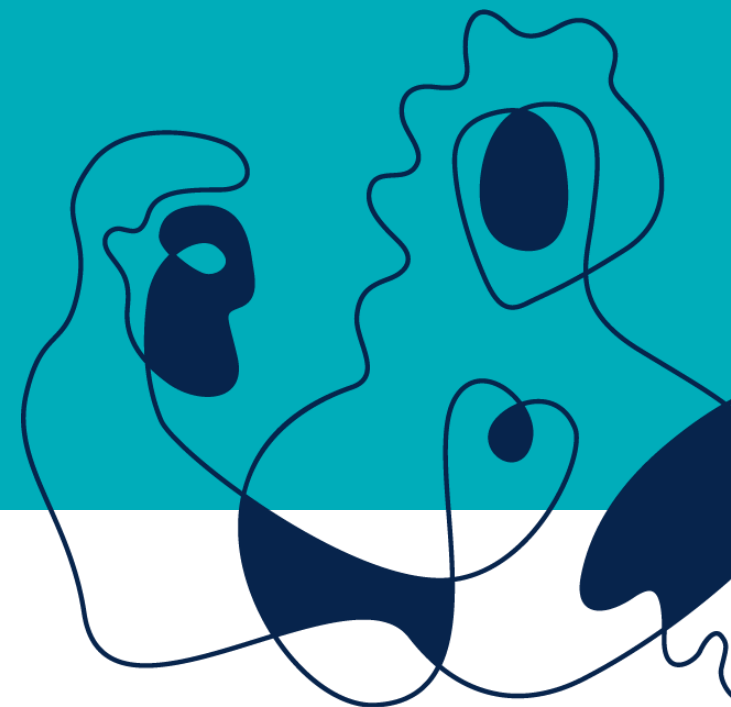
«Inntil-vedtak»

Gjennomgang av praktiske eksempler som en følge av Avdir sin uttalelse av 23.02.21 og melding på Navet 8.11.20

For **sosialgruppa** v/ Aud 10.06.21



Statsforvaltaren i Møre og Romsdal



14.06.2021



Hvorfor ikke «inntil-vedtak»?

- En person som får innvilget økonomisk stønad – har **rett til samtidig utmåling**
 - Et såkalt «inntil-vedtak» skaper usikkerhet og er uforutsigbart
- Utmåling av stønad (beløp) er et **enkeltvedtak**
 - **Rettigheter** og plikter til en person
 - Økonomisk stønad innvilges etter en konkret og individuell vurdering av **hjelpebehovet**, **stønadsform** og **stønadsbeløp**



Variable kostnader – eksempel strømutfgifter

Praksis ved mange kontor:

- «Strøm innvilges etter regning»
 - Praktisk
 - Ikke til ugunst for bruker
 - Skaper forutsigbarhet
- Men...
 - Avdir mener at også dette er lovstridig
 - Ikke adgang til å holde tilbake innvilget stønad – kan ikke stille vilkår om å kreve dokumentasjon **for å få utbetalt** en stønad som NAV har vurdert at mottaker har en rett til
 - Praktiske grunner tillegges ingen vekt

Nå

- Avdir (23.02.21): Forutsigbarheten må ivaretas ved **god dialog** med bruker
 - Forutsetter at denne er tett og god - utenom selve vedtaket med innvilgelse av økonomisk stønad



Hvordan løse utfordringen med variable kostnader?

Direktoratet sier at man kan treffe vedtak med et beløp tilsvarende:

- antatt beløp til strøm,
- beløp tilsvarende gjennomsnittlig strømforbruk

«Dersom beløpet viser seg å være høyere enn det utmålte, kan det fattes vedtak om omgjøring etter forvaltningsloven § 35 eller et tilleggsvedtak. Dersom NAV-kontoret vurderer at innvilget beløp var for høyt, kan det vurderes å fatte et omgjøringsvedtak.» (min utheving)

Min påstand og anbefaling:

- Endringsvedtak til ugunst skal vi være tilbakeholdne med, og dette har jeg opplyst til flere NAV-kontor at de bør unngå



Synspunkt fra NAV-kontor... (fortsatt strøm)

Innvilge et såpass raust beløp at det er sikkert at dette er tilstrekkelig

- Skulle **innvilget beløp være større enn faktiske kostnader** er det – etter **min mening** - til å leve med
 - frarådet å gjøre et endringsvedtak til ugunst av hensyn til brukers innretting, forutsigbarhet og forvaltningens effektivitet
 - risikoen for «feil» utmåling bør ligge på myndighetene



Variabel inntekt... (Audir 23.02.21)

NAV-kontorene må vurdere for **hvor lang periode** de skal innvilge stønad for i hvert enkelt tilfelle

- Hva er hensiktsmessig i denne saken?
- Hvis NAV i samråd med bruker har funnet det fornuftig å innvilge stønad for en lang periode – må NAV være forberedt på å treffe
 - Endringsvedtak (til ugunst) eller
 - Tilleggsvedtak (til gunst)



Tannbehandling

Direktoratet legger til grunn som vanlig praksis at NAV får et **prisoverslag** fra tannlege

- Dette kan brukes til å utmåle og til å treffe vedtak
- Tjenestemottaker kan da begynne med tannbehandlingen
- Endringer og tilleggsvedtak gjøre på ordinær måte også her...

Dette fører til en del praktiske spørsmål...



Tannbehandling – praktiske utfordringer

Skal beløpet utbetales **til bruker** etter at stønaden er innvilget?

- Hovedregel er **JA** jf § 22
- Bestemme **dato** for utbetaling?
- Adgang til å utbetale **til andre** hvis tjenestemottaker har gitt **samtykke** til dette
 - strømleverandør
 - tannlege
 - utleier

Hva gjør vi når / hvis

- bruker ikke gir et slikt samtykke?
- NAV vet at det er stor risiko for at utbetalt stønad til tannbehandling brukes til annet?
- § 21 fjerde ledd – pga «særlige forhold» antas at stønadsmottaker ikke vil bruke stønaden iht vilkår stilt etter § 20 (NB – her går rundskrivet lenger enn lovens ordlyd)

Forslag?



Oppsummering – viktig å huske

- Hensynet til **forutberegnelighet** – viktig for **rettssikkerheten**
- Er et vedtak **til gunst** for bruker – er det **lov å tenke opportunt** selv om det formelt skulle ha skjedd en feil ved saksbehandlingen
- Endring til **ugunst** etter fvl § 35, jf sosialtjenesteloven § 23 skal vi være forsiktige med
 - Særlig i tilfeller hvor det er myndighetene som har fastsatt beløpet etter en konkret vurdering
 - Dersom det skyldes feil opplysninger fra stønadsmottaker / tilbakeholdte opplysninger – **kan** saken stille seg annerledes – likevel en konkret vurdering