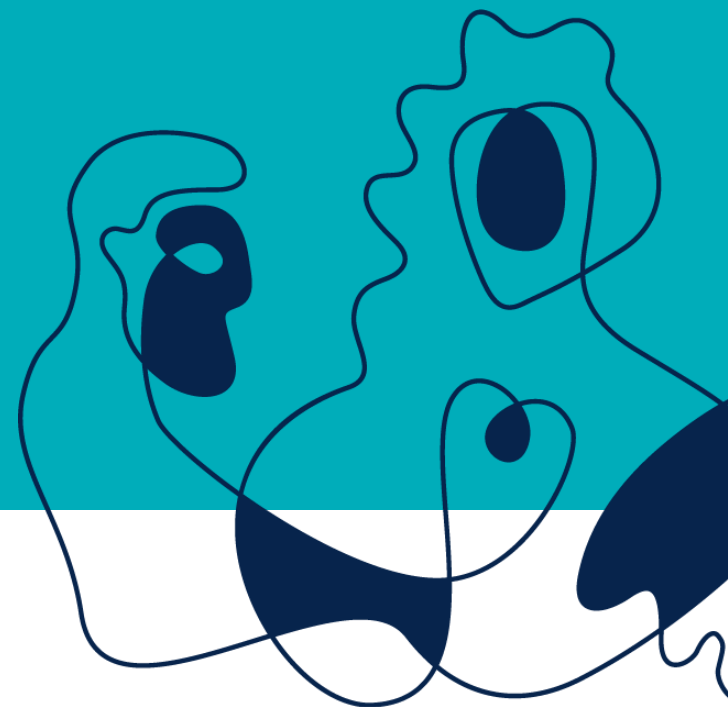


# Sosialtjenesteloven §§ 18 og 19 - økonomisk stønad



Statsforvaltaren i Møre og Romsdal





# Sosialtjenesteloven § 18 – ordlyd

De som **ikke kan sørge for sitt livsopphold** gjennom arbeid eller ved å gjøre gjeldende økonomiske rettigheter, **har krav på** økonomisk stønad.

Stønaden bør ta sikte på å gjøre vedkommende **selvhjulpen**.

Ved vurdering av søknad om stønad til familier skal det ikke tas hensyn til **barns** inntekt av arbeid i fritid og skoleferier.

Departementet kan gi **veiledende** retningslinjer om stønadsnivået



# § 1 Lovens formål

- Bedre **levestandardene** for vanskeligstilte
- Bidra til **sosial og økonomisk trygghet**, herunder:
  - Mulighet til å leve og bo selvstendig
  - Fremme overgang til arbeid, sosial inkludering og aktiv deltakelse i samfunnet
- Bidra til at **utsatte barn og unge og deres familier** får et helhetlig og samordnet tjenestetilbud



# Nærmere om innholdet i § 18

Den som **ikke** har tilstrekkelig med penger til å dekke egne levekostnader gjennom

- arbeid
- egne midler eller ved å gjøre gjeldende
- trygdeytelser

Har **krav på** økonomisk stønad

- uavhengig av årsaken til hjelpebehovet
- skal vurderes ut ifra nåværende situasjon

Målet er at mottaker skal bli **selvhjulpen**



# Økonomisk stønad har en subsidiær karakter

- Lovfestet at den enkelte **skal ha gjort gjeldende andre økonomiske rettigheter før** ytelse innvilges etter sosialtjenesteloven § 18
  - Arbeid
  - Trygdeytelser
  - Andre økonomiske rettigheter
  - Formue å realisere, penger i bank...
- På tross av arbeid og trygdeytelser kan det være behov for
  - Supplerende økonomisk hjelp

**Nåværende** situasjon – alltid avgjørende.



# Nødhjelp

## Nødsituasjon

- Hjelp til det aller mest nødvendige: mat, nødvendige artikler til personlig bruk, reiseutgifter, strømmen er i fare for å bli stengt (eller er stengt)
- **Kortvarig** – snakker om få dager
- Skal dekke de viktigste utgifter i en kortvarig periode i påvente av forestående utbetaling
- En person i en slik situasjon kan ikke avvises
- Må om nødvendig behandles **samme dag**



# Hva er **forsvarlig** livsopphold?

- Loven presiserer ikke hvilke utgifter som omfattes
- Innholdet i begrepet endres i takt med samfunnsutviklingen
- Hjelpen må ligge på et forsvarlig nivå, dvs i det minste
  - tilstrekkelig til å dekke utgifter til klær, bolig og mat innenfor rimelig standard
- Det skal tas **særskilt** hensyn til om det er
  - barn i husstanden
  - høytids- og merkedager
  - Fritidsutstyr
  - Engangsutgifter (skolestart, konfirmasjon, samværsavtaler)



# Utgifter som er eller kan være **nødvendige** for å sikre et forsvarlig livsopphold (4.18.2.34)

- Kjerneområdet i livsoppholdsbegrepet omfatter de helt grunnleggende behov, som mat, klær, bolig og oppvarming, og tar også hensyn til andre sider av dagliglivet, som fritid og sosiale behov.
- plikt til å vurdere den enkeltes behov for slike nødvendige utgifter.
- Andre utgifter kan være del av livsoppholdet, avhengig av den konkrete situasjon.
- Det kan være åpenbart urimelig å ikke dekke utgifter utover kjerneområdet i livsoppholdet hvis utgiftene er nødvendige for å sikre et forsvarlig livsopphold for den enkelte.





# Stønadsnivået

## Stønadsbehovet, utmåling / beregning av stønaden

- **Individuell og konkret vurdering** er avgjørende dvs at utmålingen (beregningen) av selve stønaden er konkret og tilpasset den enkelte
  - Store elementer av skjønn ved utmålingen, MEN husk at dersom
- Vilkårene i § 18 oppfylt – har søker **KRAV** på hjelp
  - Ikke rom for skjønn i denne vurderingen



# Konkret og individuell vurdering

- Ulike satser – kun av **veiledende** karakter
  - «Statlige veiledende retningslinjer for økonomisk stønad for 2021»
  - Husk individuell og konkret vurdering
    - Av **alle** som omfattes av søknaden/stønad

«De veiledende retningslinjene omfatter utgifter til helt grunnleggende behov, som mat, klær, kommunikasjon, husholdningsartikler og hygiene med mer, og tar videre hensyn til andre sider av dagliglivet, som fritid og sosiale behov. Utgifter til andre nødvendige ting, som bolig, strøm og oppvarming, bolig- og innboforsikring og innbo og utstyr inngår i livsoppholdet, men er ikke inkludert ved fastsettelse av de veiledende retningslinjene, da dette er utgifter som varierer mye»



# Livsopphold $\neq$ statens veiledende satser

I rundskrivet til sosialtjenesteloven:

- «Inngår i livsoppholdet»
- «del av livsoppholdet»
- trenger ikke å bety at utgiften er inkludert i statens veiledende satser.
- kan bety en tilleggsytelse



# Konkret og individuell vurdering (2)

Forutsetter en helhetlig vurdering av

1. **Personlige forhold** (4.18.2.1 til og med 4.18.2.11)
  - folk er forskjellige og har forskjellige behov
2. **Inntekter / inntektsmuligheter** (4.18.2.12 til og med 4.18.2.32)
  - Arbeids- og trygdeinntekt, barnetrygd, barnebidrag, underholdsbidrag, kontantstøtte mv.
3. **Utgifter** (4.18.2.33 til og med 4.18.2.50)
  - Hva koster det å leve?



# Personlige forhold

- Familiesituasjon og husstandens størrelse
  - Enslig
  - samboer
  - Barn
- Bosituasjon – bosted
- Helse, alder og livssituasjon
- Særlige livssituasjoner
  - Studenter
  - Bor i institusjon (omsorg, fengsel)
  - Integrering





# Inntekter – tre hovedkategorier

## 1. Inntektsgivende arbeid

- Arbeidsføre, nedsatt arbeidsevne (forbigående / varig), selvstendig næringsdrivende / oppdragstakere

## 2. Egne midler

- bankinnskudd, formue, kapitalinntekter, formuesobjekt, leieinntekter, arv, pengegaver, erstatninger osv.

## 3. Andre økonomiske rettigheter

- Trygderettigheter, pensjonsytelser, underholdsbidrag, bostøtte



# Utgifter – hva koster det å leve?

Hvilke utgifter er nødvendige for å sikre et forsvarlig livsopphold?

- Kanskje det meste komplekse spørsmålet ved vurderingen etter § 18
- Avhenger av personlige forhold
- Situasjonsbestemt
- Hvis barn – særlig hensyn må tas

**Kjerneområdet** – utgifter i samsvar med **formålsbestemmelsen**

- NAV har alltid plikt å se hen til denne ved vurderingen av stønadsbehovet og ved utmålingen av stønaden

Forskjell på om behovet er kortvarig eller av mer langvarig karakter



# Konkret om **utgifter**... (ikke uttømmende)

- Mat og drikke
- Klær og sko
- Husholdnings- og hygieneartikler
- Medier og kommunikasjon
- Fritidsaktiviteter, særlig viktig for barn
- Transport
- Bilhold
- Bolig, herunder strøm og oppvarming
- Etablering, innbo og utstyr
- Helse
- Tannbehandling
- Høytider og merkedager
- Barnepass
- Gjeld
- Saksbehandling etter utlendingsloven og statsborgerloven





# Mat og drikke (4.18.2.35)



- Midt i kjerneområdet for livsoppholdet
  - Behovet varierer ut ifra husholdningens størrelse, sammensetning og barnas alder
  - Nøkternt, ernæringsmessig sunt og fornuftig kosthold
- Medisinske grunner – spesiell diett
  - Kan ha krav på trygdeytelser til dekning av ekstrakostnader
  - I enkelte tilfeller kan vedkommende ha behov for ekstra ytelser til mat

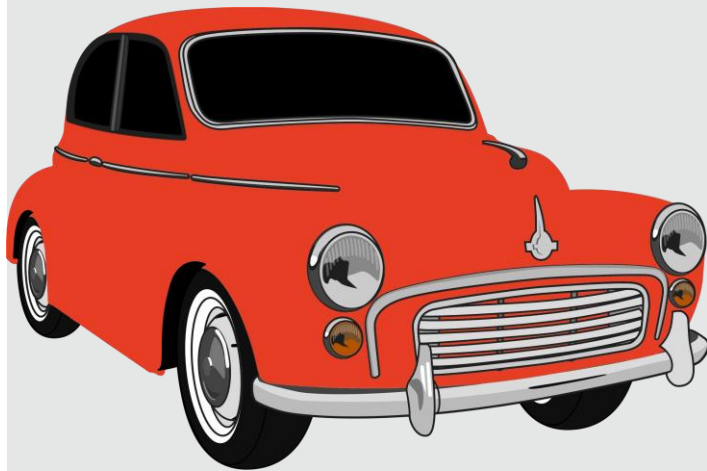


# Utgifter til klær og sko (4.18.2.36)

- Alminnelig god kvalitet til hverdagsbruk, fritid og høytider
- Variabelt behov ut ifra
  - alder, arbeidsforhold, fritidsinteresser osv
  - barn og unge
    - Ungdom i vekstfaser
    - NB – det skal **ikke uten videre** legges til grunn at barn arver klær etter eldre søsken



# Utgifter til bilhold (4.18.2.41)



- Ligger normalt utenfor «livsoppholdet», men dersom
  - Bruk av bil er av stor betydning for vedkommende...
    - Helsemessige forhold
    - Av hensyn til barn og ungdom i familien
    - Fravær av alternative transportmuligheter (bosted)



# Utgifter til tannbehandling (4.18.2.46)



Dette bildet av Ukjent forfatter er lisensiert under CC BY-SA-NC

- Nødvendig konserverende og kurativ behandling som ikke dekkes av andre ordninger – inngår i livsoppholdet
  - nødvendig behandling
  - etter gjeldende faglige og forsvarlige anbefalinger
- Store prisforskjeller
  - flere alternativer
- Kosmetisk behandling faller i utgangspunktet utenfor, men....



# Utgifter til gjeld (4.18.2.49)

Ligger som hovedregel **utenfor** livsoppholdet

- **Kan** likevel tas hensyn til gjeld pådratt for å kjøpe gjenstander som inngår i livsoppholdet
  - nødvendig innbo
  - fare for å miste sin bolig pga misligholdt lån / ubetalt husleie
- Mottakere av sosial hjelp – skal som den store hovedregel ikke betale gjeld
  - økonomisk rådgivning etter § 17



# Ser ofte i vedtak fra NAV

## «ikke godkjente utgifter»

- Må forklares til søker
- Kanskje er det riktig å dekke utgiften?
- Kanskje dekkes i en overgangsfase?
- Veiledning på hvordan håndtere?



# Stønadsnivået – oppsummert 😊

Loven sier ikke noe om hvilke utgifter som skal dekkes, men følger underforstått av

- Lovens formål
- Forsvarlighetskriteriet
- Individuell og konkret vurdering
- Målet om selvforsørgelse
- Tidsperspektivet spiller inn



Hvis avslag etter § 18...

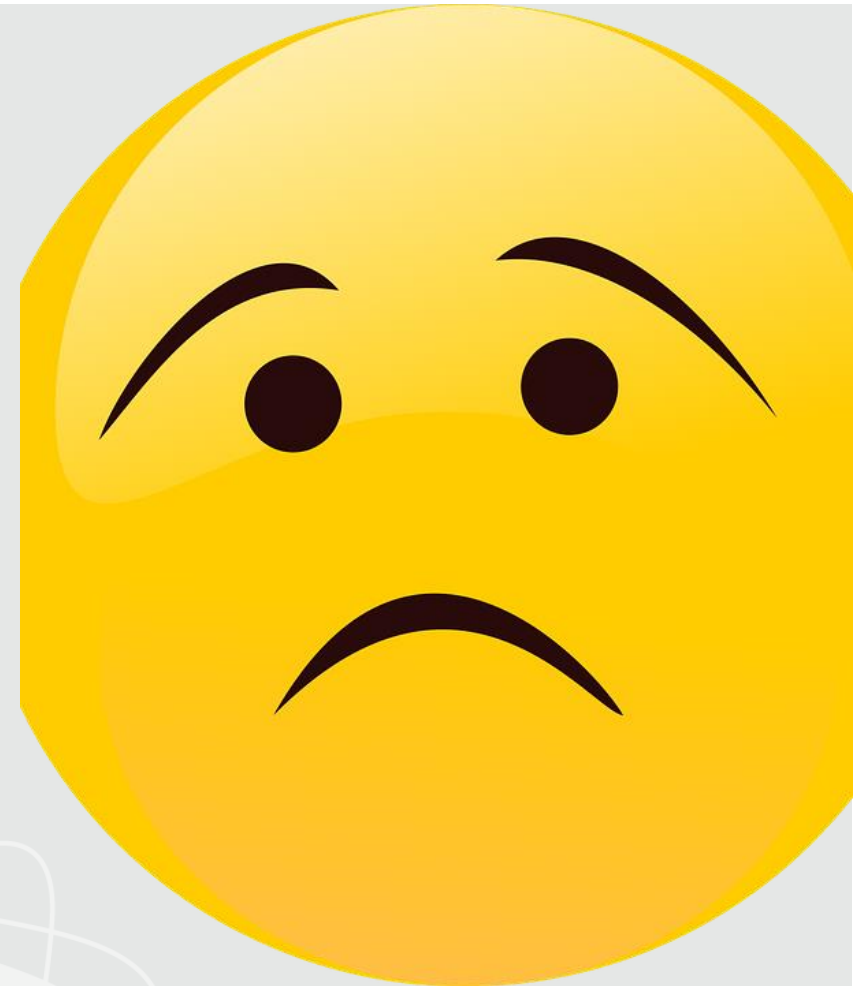


Foto:





## § 19 Stønad i særlige tilfeller

*«Kommunen kan i særlige tilfeller, selv om vilkårene i [§ 18](#) ikke er tilstede, yte økonomisk hjelp til personer som trenger det for å kunne overvinne eller tilpasse seg en vanskelig livssituasjon.»*

- Særlige tilfeller
- Overvinne eller tilpasse seg en
- Vanskelig livssituasjon



# Mer om § 19

- Utgiften i det konkrete tilfeller ikke er nødvendig for tjenestemottakers livsopphold
  - kan likevel foreligge gode grunner for å innvilge stønad utifra søkers livssituasjon
- Alle andre muligheter til selvforsørgelse er ikke forsøkt
  - nåværende situasjon tilsier at stønad likevel bør gis
    - Belastningen ved å utnytte den aktuelle inntektsmuligheten er for stor (kan få negative konsekvenser) – sett oppimot at hjelpebehovet er av kortvarig karakter
- Formålsbestemmelsen i § 1 kan være utslagsgivende for at NAV finner at stønad kan innrømmes etter § 19 selv om utgiften ikke finnes nødvendig for livsoppholdet



Livsoppholdsbegrepet i § 18





# Refleksjonsoppgave

## Hvordan sikrer du:

- respektfull og tydelig dialog
- god kartlegging
- trygg relasjon
- hjelp til selvhjelp
- hjelp til det søker ikke klarer selv
- forståelige vedtak
- god nok hjelp til at søker kommer videre
- samarbeid med andre som kan hjelpe
- dokumentasjon på prosessen



Christine er avhengig av sosialhjelp:

**– Du føler du lever på  
noen andres nåde**