

**INFORMASJON OM
ARBEIDET MED
ENSLIGE MINDREÅRIGE
FLYKTNINGER I MOLDE
KOMMUNE**

Flyktingtjenesten

- Flyktingtjenesten er egen enhet i Molde kommune
- 62 ansatte
- Ca. 40 ansatte arbeider med enslige mindreårige flyktinger
- 3 bofelleskap
- EMO – enslige mindreåriges oppfølgingsteam

Samarbeid med barnevern

- Flyktningtjenesten betaler lønnsutgifter for en 100% stilling hos barnevernet.
- Alle EM har barnevernsvedtak til 18 år. Søker om ettervern ved behov.
- Samarbeidsmøter med BUFetat Midt-Norge to ganger per år. På ledelsenivå.

Samarbeidsavtale

- Molde kommune og Aukra kommune har en samarbeidsavtale der Aukra kjøper tjenester fra Molde kommune
- Flyktningtjenesten har et bofellesskap for EM, samt et kontor for ordinære flyktninger på Aukra
- Aukra kommune får evt overskudd fra sine avdelinger

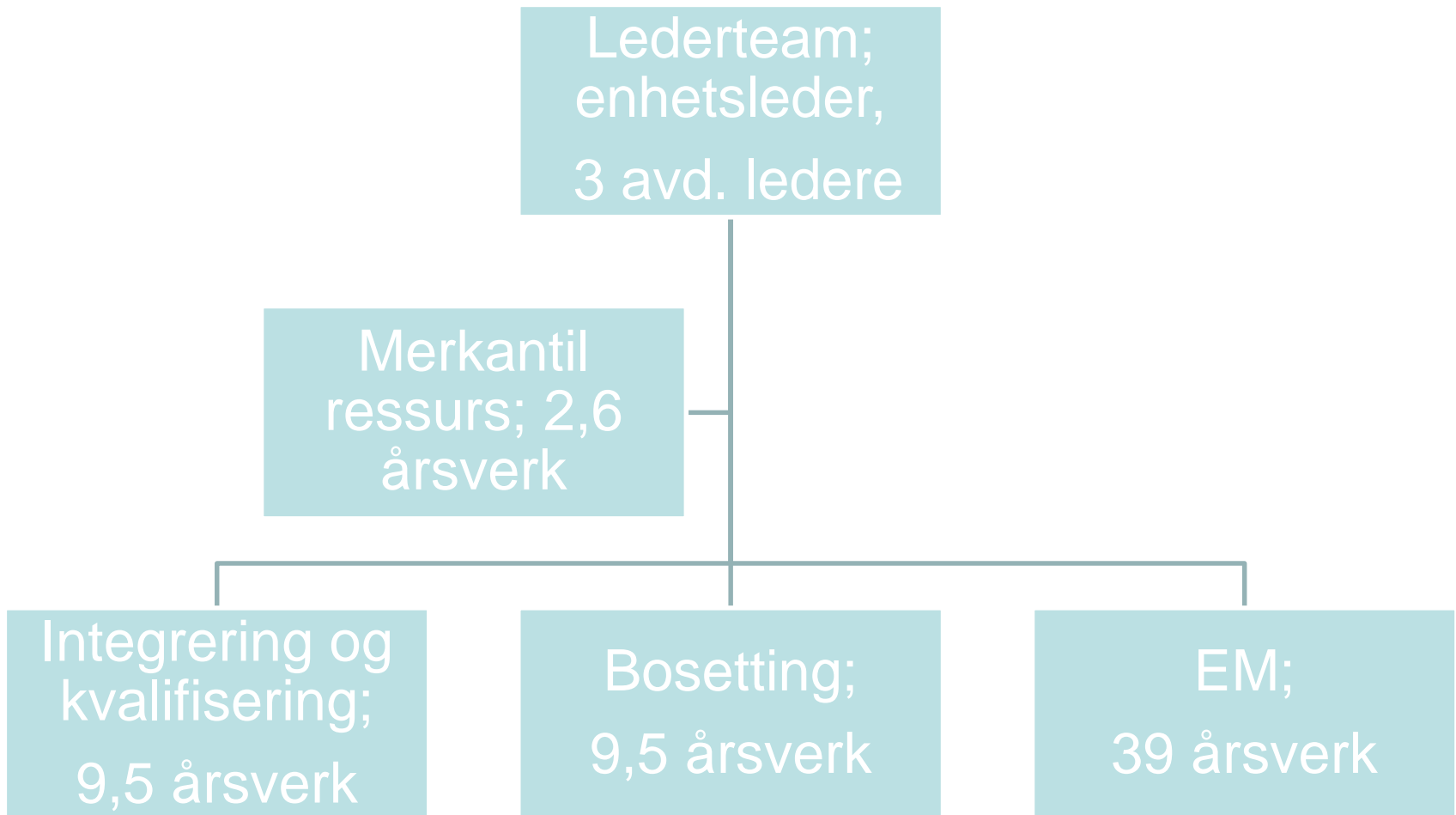
Bosetting

- I perioden 2009-2016 har Molde kommune bosatt 47 enslige mindreårige
- I 2016 skal Molde kommune bosatte 95 flyktninger, inkludert inntil 8 enslige mindreårige
- Per i dag har Flyktningtjenesten ansvaret for ca 500 flyktninger som er innenfor femårsperioden. Av disse er 23 EM.

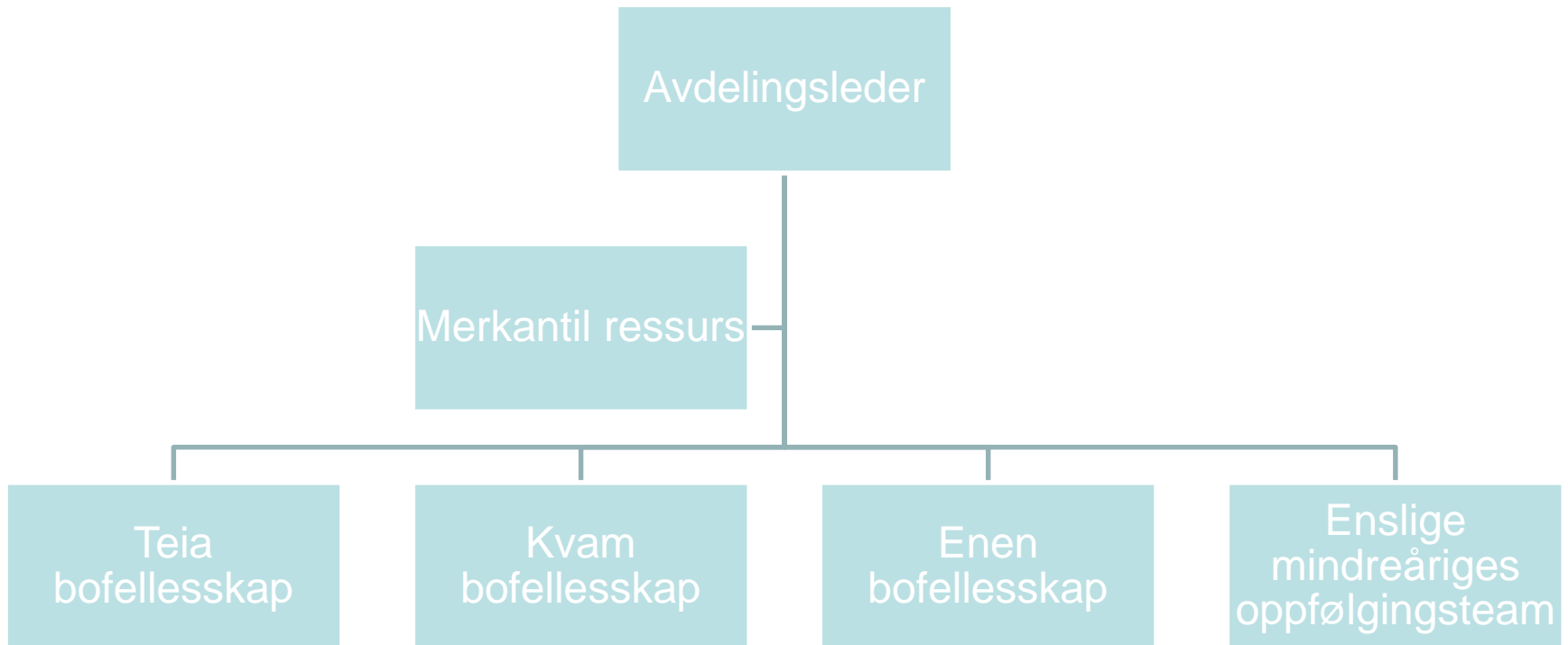
Bosetting fra omsorgssenter

- I slutten av 2010 fikk Flyktingtjenesten en henvendelse fra Bufetat Midt-Norge om vi kunne tenke oss å bosette barn under 15 år fra omsorgssenter. Flyktingtjenesten var positiv til dette. Dette ble gjort og Molde kommune har tatt en del særlig utfordrende barn og har fått gode tilbakemeldinger på det arbeidet som har vært gjort. Det har vært meget ressurskrevende.
- Flyktingtjenesten i Molde bosetter primært barn fra Kirkenær omsorgssenter.
- Fra 2016 har Molde kommune gjort et vedtak om å bosette 8 barn over 15 år så mulig det blir endringer og at IMDI nå blir nærmeste samarbeidspartner rundt EM

Organisering



Organisering



Teia bofelleskap

- 4 barn
- 1 ledende miljøterapeut
- 9 ansatte i turnus, ulike stillingsprosent
- 4 fagpersoner
- 4 miljøarbeidere
- Medlever på helg
- Øvrig turnus er dagvakter, lang kveldsvakt/hvilende nattevakt

Enen bofellesskap

- 4 utflytningsklare ungdommer
- 4 miljøterapeuter
- 4 miljøarbeidere
- 2 nattevakter/ettermiddagsvakter (i endring)
- Turnusendring

Kvam bofelleskap

- 6 ungdommer
- Ledende miljøterapeut
- 7 miljøterapeuter
- 9 miljøarbeider inkl nattevakter
- Turnusendring
- Plass til avlastning/besøk

EMO

- En miljøterapeut
- En miljøarbeider
- Turnus m/lange dager og ordinære vakter
- 6 ungdommer

Øvrig oppfølging

- EM i fosterhjem, av og til på avlastning hos oss
- EM med følgeperson
- AMOT

ROLLER

Miljøterapeuter/miljøarbeidere i bolig:

- Daglig omsorg og oppfølging av ungdommene
- Oppfølging av skole, lekser, fritid, hobbyer og livssyn
- Opplæring av ADL-ferdigheter med den enkelte ungdom
- Oppfølging av det praktiske rundt hver ungdom (økonomi, klær, utstyr o.l)
- Tilrettelegge for individuelle daglige rutiner
- Samarbeid med andre instanser (skole/bv/helse/fritid osv)
- Legge til rette for sporing av familie evt gjenopprette kontakt med familie
- Ha fokus på psykisk helse, fange opp signaler, forebygge
- Holde seg faglig oppdatert rundt traumebasert omsorg/ feltet forøvrig
- Bidra til utvikling av sosiale ferdigheter til den enkelte
- Daglige oppgaver for å holde et hjem (vaske, lage middag, vaske klær, handle osv)
- Funksjoner i personalbasen (kasse/nøkler/ telefoner/overlapping)
- Loggføring i fagprogram
- Delta på husmøter, personalmøter, ansvarsgruppemøter, foreldremøter o.l
- Være en tilgjengelig, trygg voksen
- Kontaktpersonansvar

Avd.leder

- Fagutvikling
- Kontaktperson
IMDI/Bufetat
- Koordinering av tiltakene
- Personalansvar
- Turnusansvar
- Veiledning
- Kompetanseheving
- Økonomisk oversikt
- Overordna samarbeid
bv/politi/verge/skole
- Rapportering til
enhetsleder/Molde
kommune
- Ansvar for bosettinga
- Vedlikehold/justering
av rutiner/prosedyrer
- Lede personlmøtene
- Fosterhjem/AMOT/
slektsplassering

Ledende miljøterapeut

- Overordna ansvar for det miljøterapeutiske arbeidet i boligen
- Oppfølging av miljøpersonalet
- Samarbeid med bv og skole
- Skriftlig dokumentasjon
- Tett samarbeid med avd. leder
- Delta på husmøter, personalmøter, ansvarsgruppemøter
- Styre overlappinga
- Ringe vikarer
- Samarbeid med lege/helsevesen og skole

ØKONOMI

- Integreringstilskudd, 5 år
- Særskilt tilskudd for EM, 3 år
- Barnetrygd
- Tilskudd 1
- Tilskudd 2
- Refusjoner (80% av lønn, driftskostnader, livsopphold mm)
- Egenandel pr barn
- Utgifter som ikke kan refunderes (møbler, skole/utdanning, tolk m.m)
- 35,9 mill i budsjett i Molde
- 16,5 mill på Aukra
- Størstedelen av potten går til lønn

TURNUS

- Gått bort fra medleverturnus i 2015 (kostbar, manglende kontinuitet, klager)
- Har nå en turnus med medlever på helg, kombinert med ordinære dagvakter, kveldsvakter og langvakter. Har hvilende nattevakter i turnusen (14,5 t).
- Søker dispensasjon fra arb.m.loven
- Avhengig av faste ansatte på dagtid
- Faste personalmøter og overlappingstider

Integreringstiltak

- Alle EM får velge fritidsaktiviteter selv
- I tillegg kommer sporadiske aktiviteter på helg/ferier.
- Vi legger til rette for at de skal være med på skoleturer og andre arrangement i regi av skole.

Integreringstiltak forts.

- Deltakelse på Til topps
- Skoletur sammen med andre flyktninger
- Deltakelse på Flerkulturelle Molde
- Internasjonal kafè
- Undomsklubben UP
- Middag på tvers i domkirkekjelleren

Aktiviteter med ansatte

- Fisketurer
- Fotball, basket, volleyball, dykking, padling, motocross
- Besøke nabobyer
- Turer i skog og mark
- Bowling
- Kino, konserter (Moldejazz, Jugendfestivalen)
- Restaurantbesøk

Grunnskole

- Innføringsklasser både på barne- og ungdomstrinnet
- Tett samarbeid mellom skole og hjem
- PP-tjenesten mer synlig enn tidligere
- Søker tilskudd til elever med ekstra utfordringer i forbindelse med skole

Videregående skole

- De fleste velger yrkesfaglige utdanninger
- Noen EM på lærekandidatordinger (bygg, naturbruk)
- Godt samarbeid med Fræna videregående skole og Nesjestranda hvor flere av våre ungdommer går på skole.
- Flere har fått muligheten til å ta første året over to år

Tilbud om introduksjonsprogram

- EM som har bodd mindre enn to år i kommunen og fyller 18 år uten å være kvalifisert til vgs, får tilbud om introduksjonsprogram.
- Molde kommune tilbyr grunnskoleopplæringen 2. året i introduksjonsprogrammet.

Ufordringer skole

- Mange av ungdommene har lite eller ingen skolebakgrunn
- Store utfordringer ift språk og forståelse
- Alle har et stort ønske om å følge et normalløp, ikke skille seg ut
- Høye krav til seg selv
- Skulk/fravær
- Frafall i videregående

Hva gjør vi?

- Tett samarbeid skole-hjem
- Jevnlige møter på skole
- Fast leksetid hver dag
- Leksehjelp av personal som snakker samme språk
- Motivering
- Leksehjelp røde kors
- Arbeidspraksis