



Fylkesmannen i Oppland



Referansegruppemøte onsdag 30. november 2016



# Saksliste

1. Velkommen og kort gjennomgang av sakslista
2. Gjennomgang av verneformer med grenser, vernealternativ 1 og vernealternativ 2
3. Gjennomgang av tilhørende forskrifter, med utdypinger i utkast til forvaltningsplan
4. Videre framdrift, dato for åpent høringsmøte og neste møte i referansegruppa
5. Eventuelt



# Verneformer

- **Nasjonalpark**
  - Større naturområder som inneholder særegne eller representative økosystemer eller landskap og som er uten tyngre naturinngrep. Tilleggsformål å sikre allmennheten tilgang til uforstyrret naturopplevelse.
  - Forbud mot fysiske inngrep og motorisert ferdsel, men noen unntak og hjemler for dispensasjon til mindre tiltak og nødvendig motorferdsel.
  - Beitebruk, jakt og fiske tillatt.
  - Kan regulere ferdsel i sårbare områder inkl. organisert ferdsel til fots.
- **Landskapsvern**
  - Natur- eller kulturlandskap av økologisk, kulturell eller opplevelsesmessig verdi, eller som er identitetsskapende. Tilleggsformål å sikre allmennheten tilgang til natur- og landskapsopplevelse.
  - Fortsatt økosystemvern, men mildere verneform. Kravet til urørthet og restriksjonsnivået er ikke like strengt som i en nasjonalpark.
  - Kan regulere ferdsel som ikke skjer til fots dersom ferdselen kan skade naturmiljøet.



## forts. verneformer

- Biotopvernområde
  - Spesiell og mindre brukt verneform.
  - Formål å ta vare på områder som har eller kan få særskilt betydning som økologisk funksjonsområde for en eller flere nærmere bestemte arter.
  - Kan fastsette forbud mot virksomhet og ferdsel som kan påvirke eller forstyrre en art eller dens livsbetingelser.



# Valg av verneformer og grenser

- Inngrepsstatus
- Helhet, størrelse og verneverdier
- Arronderingsmessige hensyn
- Brukerinteresser / aktivitet
- Muligheter for å regulere ferdsel





## Utgangspunkt for justeringer før høring

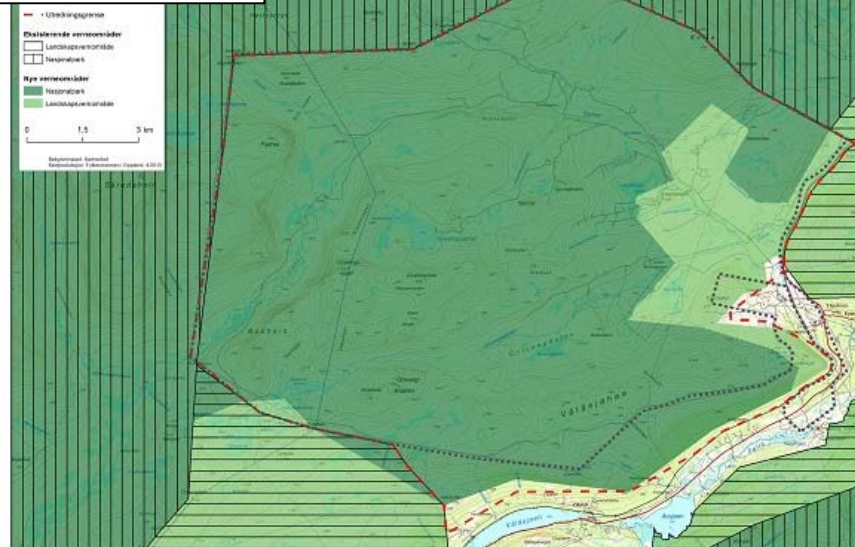
- KU for landbruk og reiseliv
- Konsekvensvurderinger for øvrige temaer
- Gjennomgang i referansegruppa 15. august 2016, bl.a.:
  - Motforestillinger mot biotopvernområdet
  - Skytefeltet nøkkelfunksjon for villreinen, må ivaretas
  - Utviklingsmuligheter for reiselivet
  - Hensyn til beitebruk (stort potensiale)
  - Ivareta Heimevernskolen
  - Alle vann i Grisungen i landskapsvern (ingen grenser tvers over et vann)
- Skriftlig innspill fra Lesja kommune ifm. møtet



# Vernealternativ 1 og 2 til KU (august 2015)

- Alternativ 1 uten Snøheimvegen («nasjonalparkalternativet» jf. brev fra KLD)
- Alternativ 2 med Snøheimvegen, Vålåsjørhøvegen og vegen fram til Vesllie/Rolstadsetra («landskapsvernalternativet» jf. brev fra KLD)

Alternativ 1:

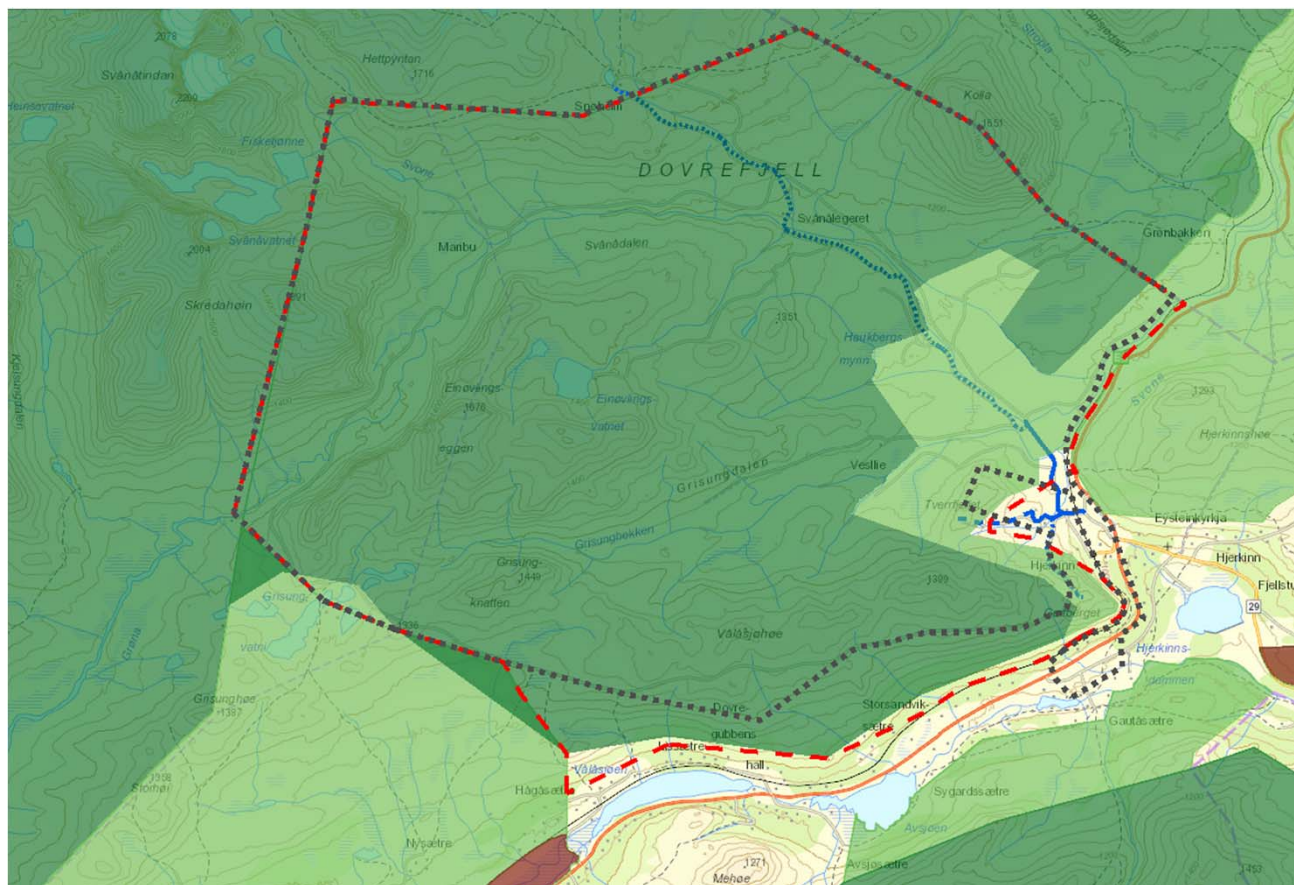


Alternativ 2:





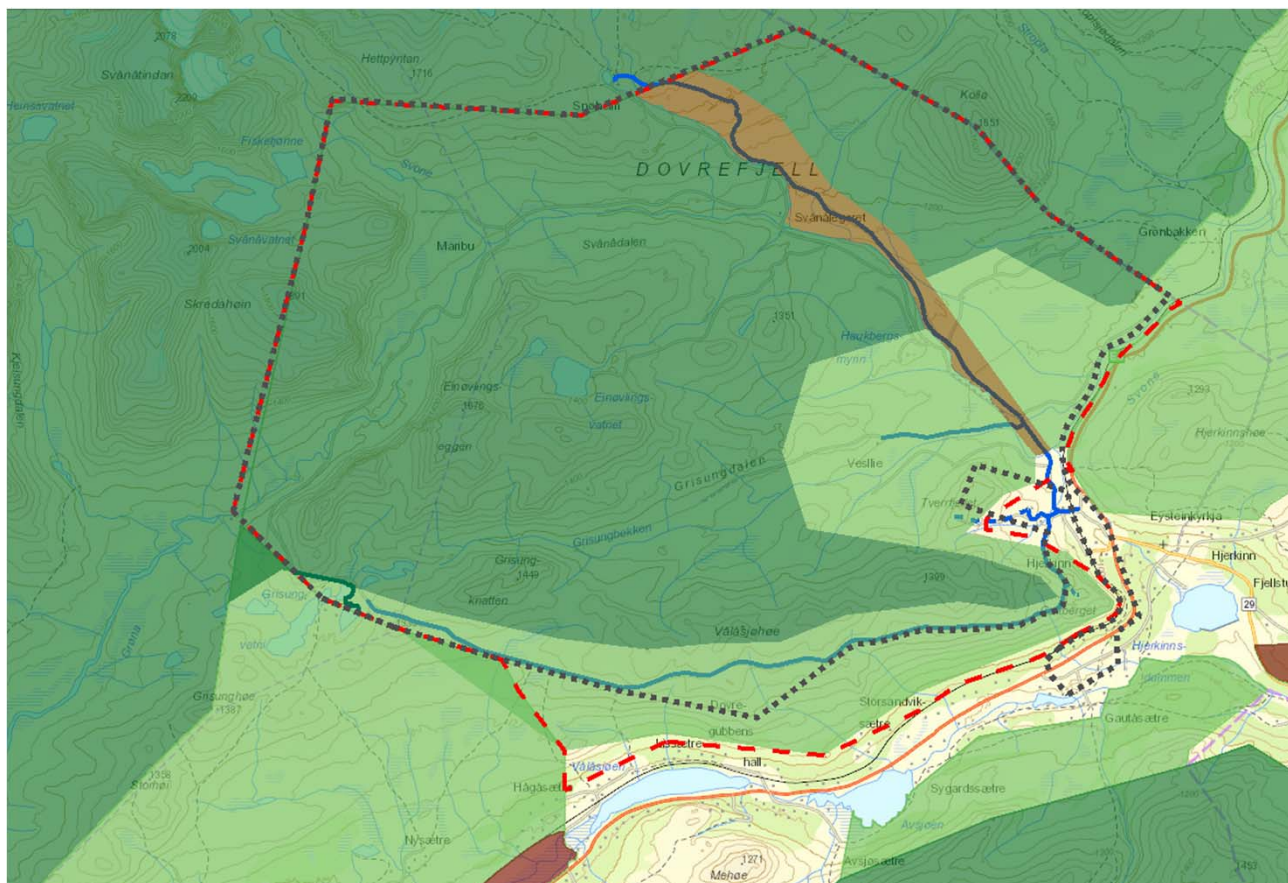
# Vernealternativ 1 til høring







# Vernealternativ 2 til høring





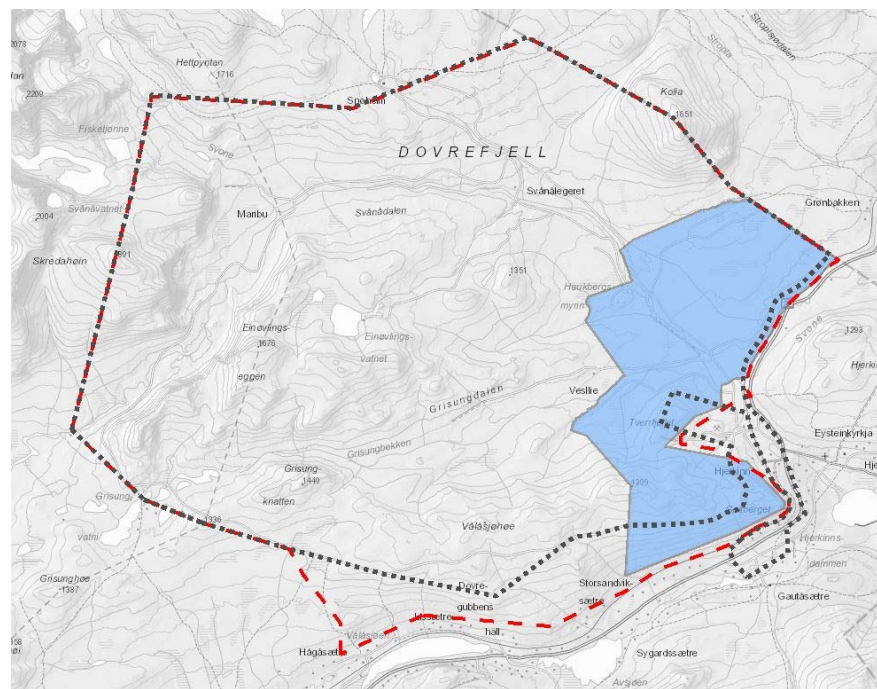
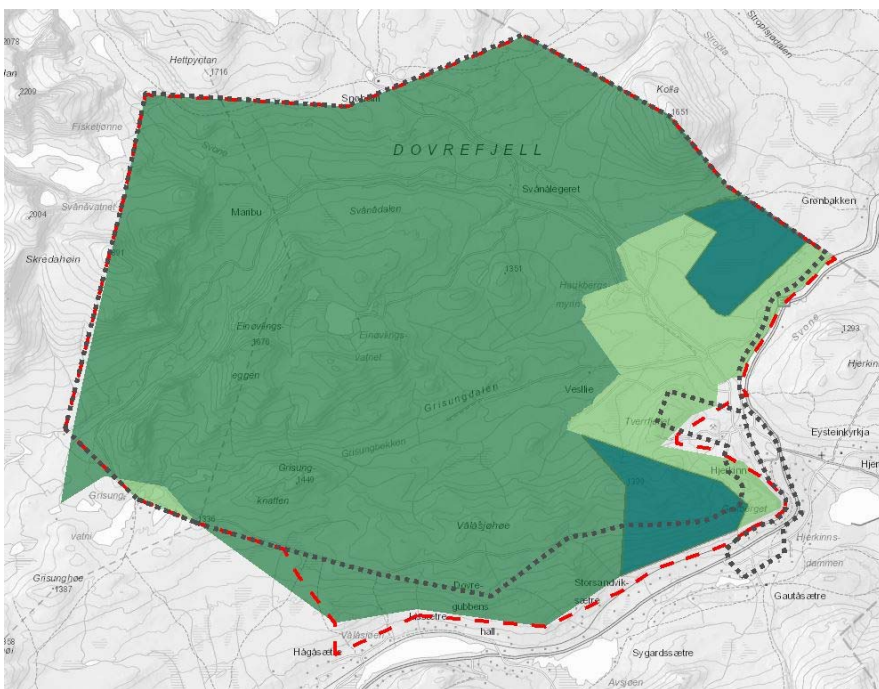
# Justeringer i forskrifter m.m. fra KU til høring

- Justeringer i forskriftene av hensyn til beitebruk
- Legger til grunn at alle bygningene i Vesllie fjernes
- Gjort endringer i bestemmelser som regulerer / hjemler regulering av ferdsel, og gitt mer rom
  - Organisert ferdsel til fots er tillatt i LVO (gjelder f.eks. moskusguiding, fotosafari o.l. som kun foregår til fots eller på ski og fuglehundtrening)
  - Definert et «bruksområde» som også omfatter arealer i NP og BVO avsatt til formålet på vernekartet
  - Gjort om bestemmelser om ferdsel i BVO (tilnærmet lik NP)
- Avveid hensynet til brukerinteresser opp mot hensynet til verneverdier og innført et slags «årshjul» som sier hvilke arealer som kan benyttes til hva og når gjennom et år (jf. KU for reiselivet) – blant annet med utgangspunkt i «bruksområdet»
- Noe strammere bestemmelser om motorferdsel ifm. drift, vedlikehold og tilsyn av Snøheim turisthytte



# «Bruksområdet» – vernealternativ 1

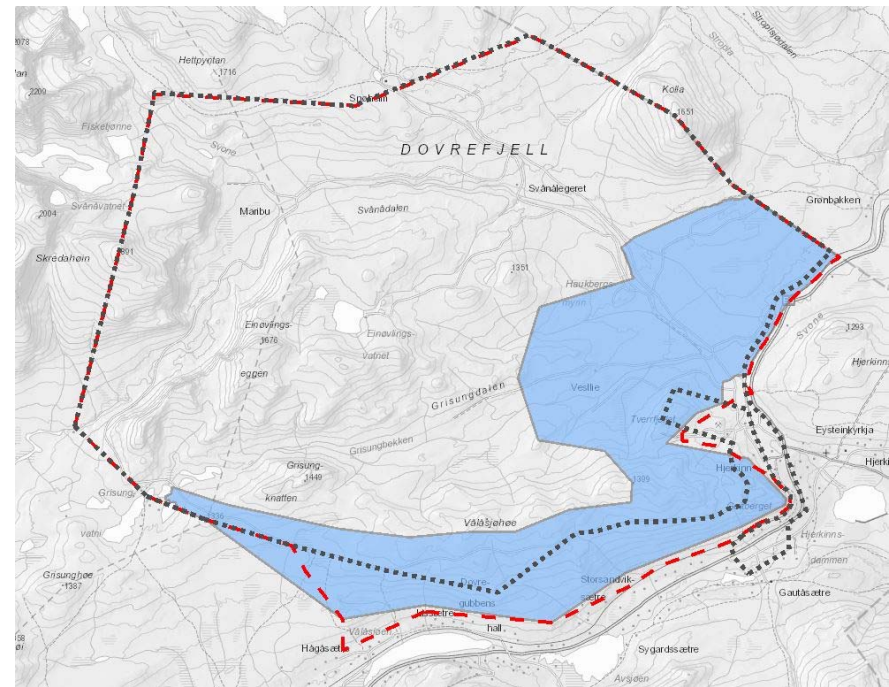
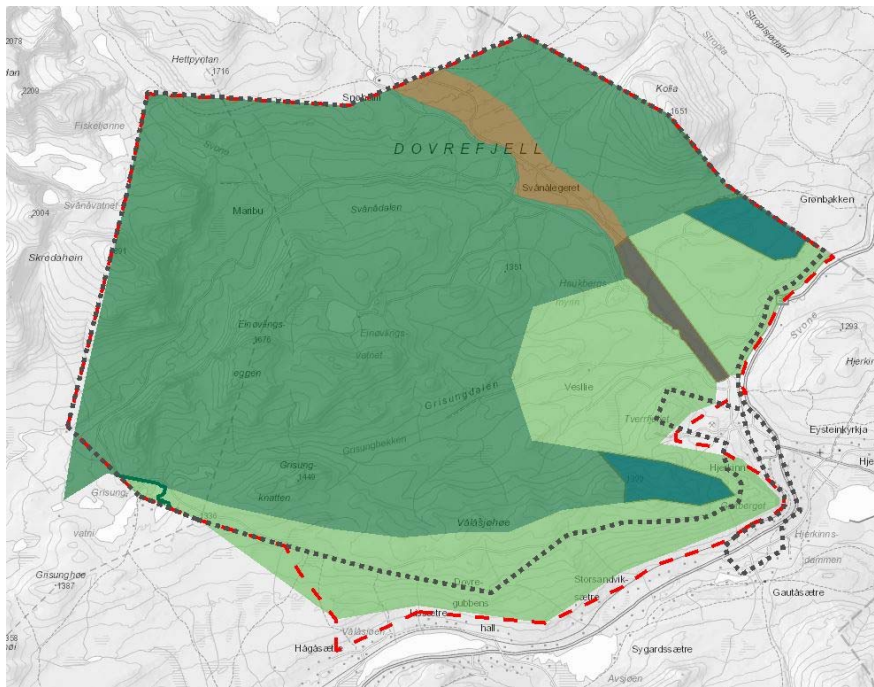
- Regler og retningslinjer for ferdsel oppsummert i tabell i utkast til forvaltningsplan (s. 32)





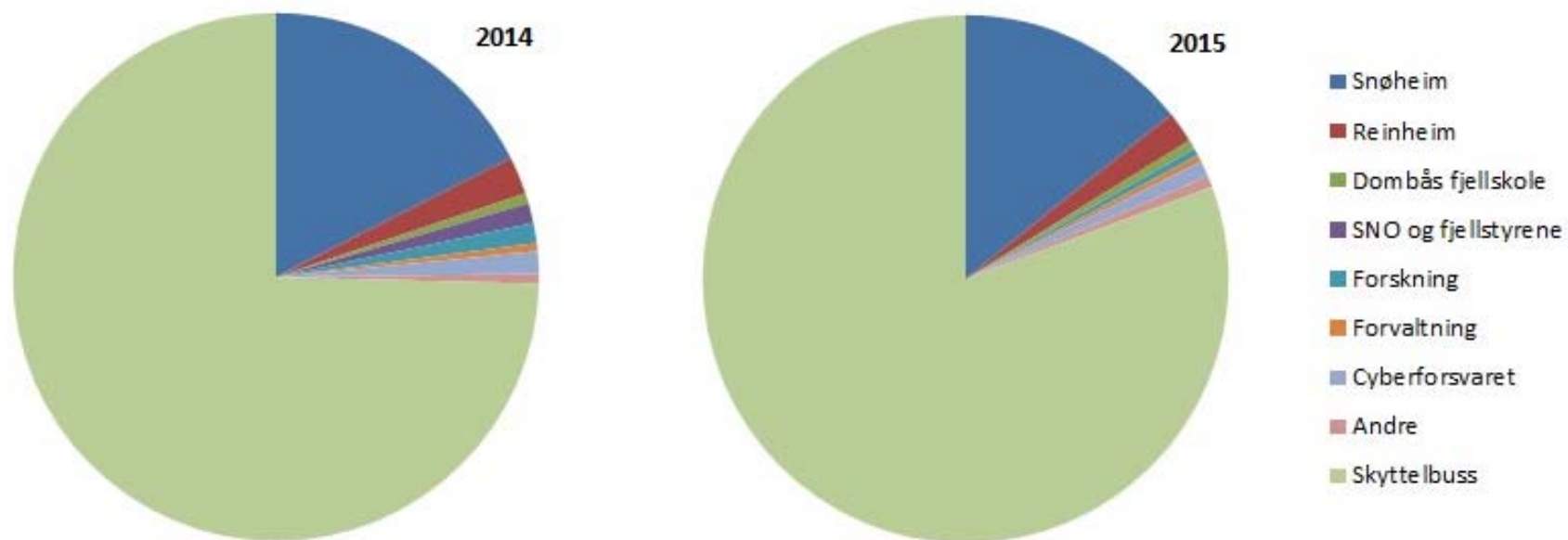
## «Bruksområdet» – vernealternativ 2

- Regler og retningslinjer for ferdsel oppsummert i tabell i utkast til forvaltningsplan (s. 32)





# Sivil motorferdsel på Snøheimvegen



# Arealbruk villrein - august



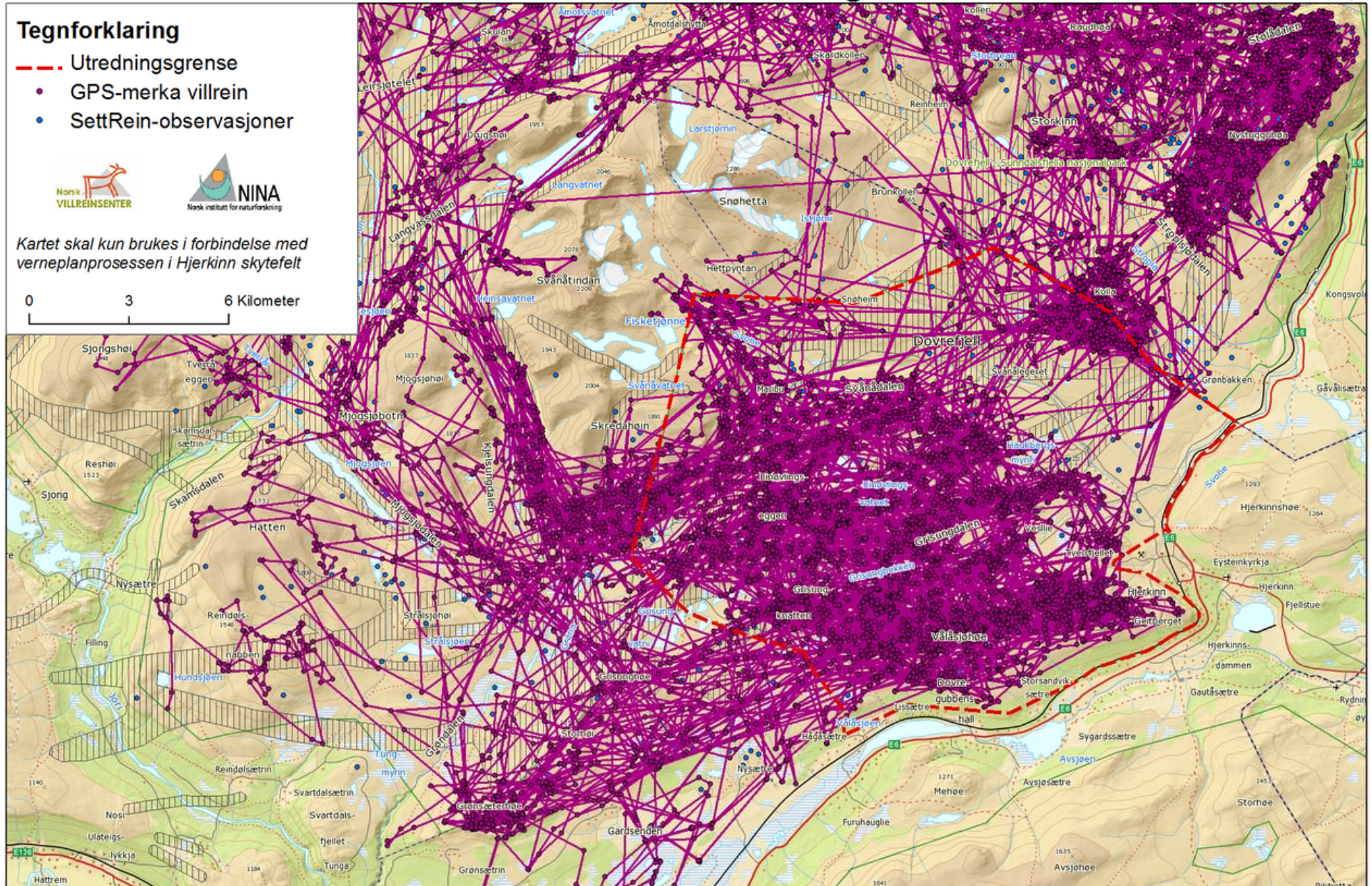
## Tegnforklaring

- Utredningsgrense
- GPS-merka villrein
- SettRein-observasjoner



Kartet skal kun brukes i forbindelse med verneplanprosessen i Hjerkinnskytefelt

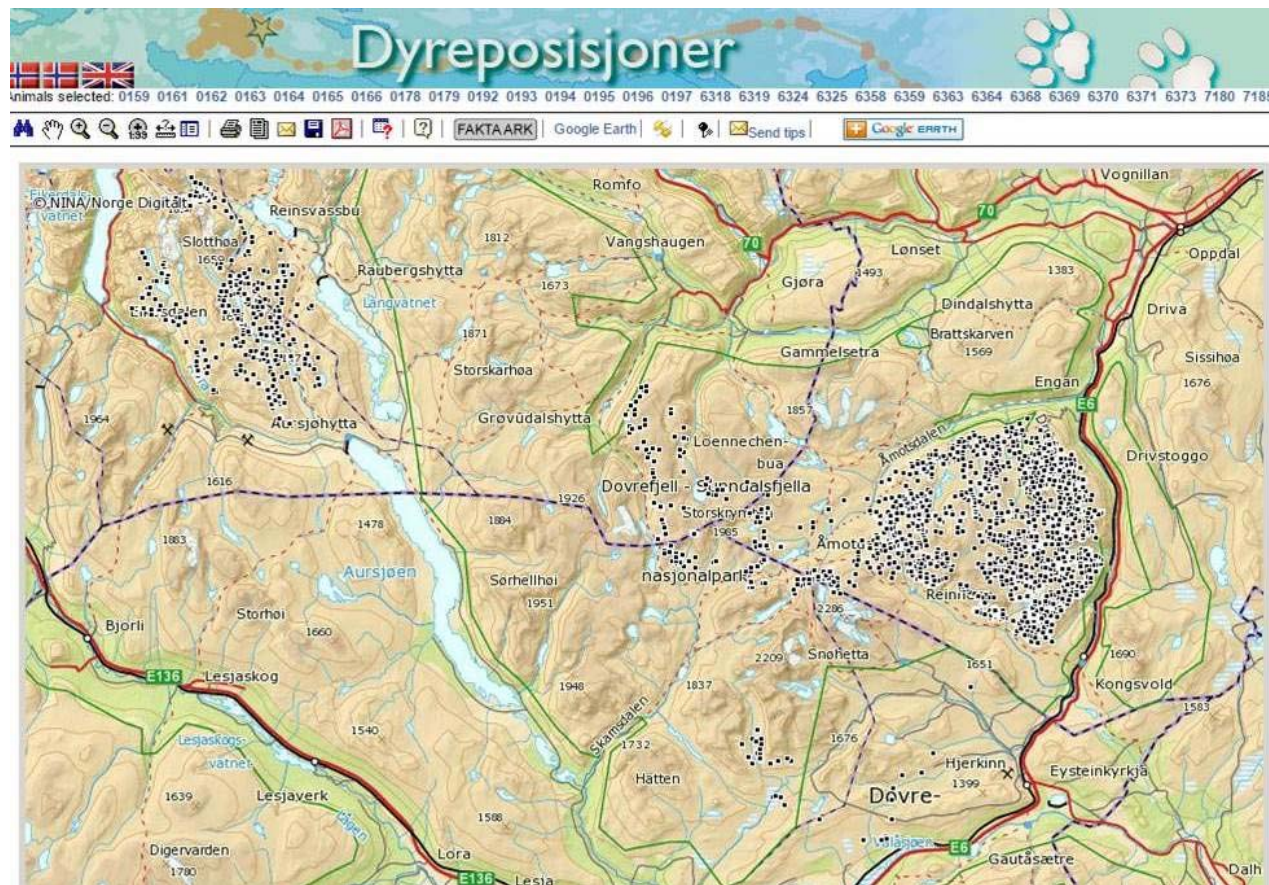
0 3 6 Kilometer



Bakgrunnskart: Statens kartverk. Kartarbeid: Norsk Villreinsenter Nord, på oppdrag fra Mimir AS. Ifm. konsekvensutredning for reiselivets -verneplanprosess Hjerkinnskytefelt. Nov. 2015



# GPS-merka villrein juni-september 2016









## Hovedstrategier

- Redusere barriereeffekten Hjerkin-Snøheim så langt det lar seg gjøre
- Mer rom for ferdsel i et definert «bruksområde» som ligger i ytterkant av foreslåtte verneområder
- De indre delene, dvs. NP (og BVO) utenom «bruksområdet» skal skjermes av hensyn til villreinen, ingen tilrettelegging for ferdsel her
- Det skal legges til rette for fortsatt beitebruk
- Dersom samlet belastning blir for stor skal igangværende aktivitet prioriteres framfor ny aktivitet



# Hovedforskjeller mellom forskriftene i de to vernealternativene (NP og LVO)

- NP-forskriftene:
  - Vedlikehold av kjørespor Gamle Snøheimvegen vs. Snøheimvegen (innerste km i eksisterende NP), inkl. nødvendig motorferdsel
  - Transport ifm. drift og vedlikehold av Snøheim turisthytte (i hovedsak luftfartøy vs. Snøheimvegen) og bruk av skyttelbuss (Snøheimvegen)
  - Motorferdsel ifm. beitebruk på kjørespor (sanking) vs. Snøheimvegen (beitebruk)
- LVO-forskriftene:
  - Vedlikehold av veg til Veslfallbrui og derfra kjørespor Gamle Snøheimvegen vs. Vålåsjøhøvegen og vegen inn til Vesllie, inkl. nødvendig motorferdsel
  - Motorferdsel ifm. beitebruk på kjørespor (sanking) vs. Vålåsjøhøvegen og vegen inn til Vesllie (beitebruk)
  - Motorferdsel ifm. drift og vedlikehold av Snøheim turisthytte
  - Motorferdsel på veger for transport til buer/hytter i vernealternativ 2
- BVO – tilsvarende bestemmelser for Snøheimvegen i vernealternativ 2



# Verneplanprosessen



Nettside: [www.fylkesmannen.no/hjerkinnskytelfelt](http://www.fylkesmannen.no/hjerkinnskytelfelt)





## Videre framdrift i verneplanprosessen

- Høring – utsendelse ca. 12. januar 2017
- Åpent høringsmøte – forslag: 15. februar, kveldstid
- Orientering i kommunestyremøter – aktuelle datoer?
- Høringsfrist 24. mars (10 uker)
- Utsatt frist for kommunene og fylkeskommunen – 7. april
- Arbeid hos FM: Oppsummering av høring og tilrådning om vern
- Møte i kontaktutvalget – allerede avtalt: fredag 19. mai
- Gjennomgang med referansegruppa – forslag: 22., 23. eller 24. mai, eventuelt 29., 30. eller 31. mai
- Fylkesmannens tilrådning til Miljødirektoratet – 15. juni 2017

## Forskjeller mellom NP- og LVO-forskriftene, vernealternativ 1 og vernealternativ 2

Følgende er en oversikt over forskjellene mellom hhv. NP-forskriftene og LVO-forskriftene i de to vernealternativene, etter forespørsel om skjematisk gjennomgang. Bestemmelser om tilsvarende i BVO er tatt med i egen kolonne under vernealternativ 2.

	Vernealternativ 1:	Vernealternativ 2:	
	NP-forskrift (alt. 1), § 3	NP-forskrift (alt. 2), § 3	BVO-forskrift (alt. 2)
Vedlikehold av kjørespor/veg	<p><b>1.3 m)</b> kan gi tillatelse til vedlikehold av kjøresporet mellom Hjerkin og Snøheim (Gamle Snøheimvegen), etter nærmere retningslinjer i forvaltningsplanen.</p> <p><b>1.3 n)</b> kan gi tillatelse til vedlikehold av Bøasetervegen<sup>1</sup> slik at dagens standard opprettholdes.</p>	<p><b>1.3 m)</b> kan gi tillatelse til vedlikehold av Snøheimvegen<sup>2</sup> og Bøasetervegen slik at dagens standard opprettholdes.</p>	<p><b>§ 4 pkt. 4</b> vernebestemmelsene ikke til hinder for vedlikehold av Snøheimvegen og vegen inn til Vesllie slik at dagens standard opprettholdes.</p>
Motorferdsel ifm. Snøheim turisthytte	<p><b>6.3 h)</b> kan gi tillatelse til nødvendig motorferdsel ifm. drift, tilsyn og vedlikehold av Snøheim turisthytte etter nærmere retningslinjer i forvaltningsplan. Transport av materialer, varer og utstyr ifm. drift og vedlikehold skal fortrinnsvis skje med luftfartøy. Motorisert ferdsel på barmark på kjøresporet mellom Hjerkin og Snøheim (Gamle Snøheimvegen) ifm. drift av Snøheim kan skje f.o.m. 1. juni t.o.m. første hele helg i oktober.</p>	<p><b>6.3 h)</b> kan gi tillatelse til nødvendig kjøring på Snøheimvegen ifm. drift av Snøheim turisthytte f.o.m. 1. juni t.o.m. første hele helg i oktober etter nærmere retningslinjer i forvaltningsplan.</p> <p><b>6.3 i)</b> kan gi tillatelse til nødvendig kjøring på Snøheimvegen ifm. vedlikehold, åpning og stenging av Snøheim, om høsten inntil ti dager etter driftsperioden og ellers etter nærmere retningslinjer i forvaltningsplan.</p> <p><b>6.3 l)</b> kan gi tillatelse til motorisert ferdsel ifm. nødvendig tilsyn med Snøheim turisthytte etter nærmere retningslinjer i forvaltningsplan.</p>	<p><b>§ 7 pkt. 2</b> kan gi tillatelse til nødvendig kjøring på Snøheimvegen ifm. drift av Snøheim turisthytte f.o.m. 1. juni t.o.m. første hele helg i oktober etter nærmere retningslinjer i forvaltningsplan.</p> <p><b>§ 7 pkt. 3</b> kan gi tillatelse til nødvendig kjøring på Snøheimvegen ifm. vedlikehold, åpning og stenging av Snøheim, om høsten inntil ti dager etter driftsperioden og ellers etter nærmere retningslinjer i forvaltningsplan.</p> <p><b>§ 7 pkt. 14</b> kan gi tillatelse til motorisert ferdsel ifm. nødvendig tilsyn med Snøheim turisthytte etter nærmere retningslinjer i forvaltningsplan.</p>
Skyttelbuss		<p><b>6.3 j)</b> kan gi tillatelse til kjøring med skyttelbuss på Snøheimvegen f.o.m. 1. juni t.o.m. første hele helg i oktober etter nærmere retningslinjer i forvaltningsplan.</p>	<p><b>§ 7 pkt. 4</b> kan gi tillatelse til kjøring med skyttelbuss på Snøheimvegen f.o.m. 1. juni t.o.m. første hele helg i oktober etter nærmere retningslinjer i forvaltningsplan.</p>
Motorferdsel på kjørespor/veg ifm. beitebruk	<p><b>6.3 i)</b> kan gi tillatelse til nødvendig motorferdsel langs kjøresporet mellom Hjerkin og Snøheim (Gamle Snøheimvegen) t.o.m. første hele helg i oktober ifm. sankning av beitedyr i regi av beitelag.</p>		<p><b>§ 7 pkt. 7</b> kan gi tillatelse til nødvendig motorferdsel på Snøheimvegen og vegen inn til Vesllie f.o.m. 1. juni t.o.m. første helg i oktober ifm. beitebruk i regi av beitelag.</p>
Motorferdsel ifm. vedlikehold av	<p><b>6.3 p)</b> kan gi tillatelse til motorferdsel ifm. vedlikehold av Bøasetervegen og kjøresporet mellom Hjerkin og Snøheim</p>	<p><b>6.3 k)</b> kan gi tillatelse til nødvendig motorferdsel ifm. vedlikehold og tilsyn av Snøheimvegen.</p>	<p><b>§ 7 pkt. 4</b> kan gi tillatelse til nødvendig motorferdsel ifm. vedlikehold og tilsyn av Snøheimvegen og vegen inn til</p>

<sup>1</sup> Ligger i eksisterende NP, hjemmel mangler i dagens forskrift

<sup>2</sup> Gjelder siste km før Snøheim, i eksisterende NP

ifm. = i forbindelse med

<b>kjørespor/veg</b>	(Gamle Snøheimvegen).	<b>6.3 s) kan gi tillatelse til</b> motorferdsel ifm. vedlikehold av Bøasetervegen.	Vesllie.
	<b>LVO-forskrift (alt. 1), § 3</b>	<b>LVO-forskrift (alt. 2), § 3</b>	<b>BVO-forskrift (alt. 2)</b>
<b>Vedlikehold av kjørespor og veg</b>	<b>1.2 g) vernebestemmelsene ikke til hinder for</b> vedlikehold av eksisterende veg fra Hjerkinntil Vesfallbrui slik at dagens standard opprettholdes.  <b>1.3 j) kan gi tillatelse til</b> vedlikehold av kjøresporet mellom Hjerkinntil Snøheim (Gamle Snøheimvegen), etter nærmere retningslinjer i forvaltningsplan.	<b>1.3 j) kan gi tillatelse til</b> vedlikehold av Vålåsjøhøvegen og vegen fram til Vesllie slik at dagens standard opprettholdes.	<b>§ 4 pkt. 4 vernebestemmelsene ikke til hinder for</b> vedlikehold av Snøheimvegen og vegen inn til Vesllie slik at dagens standard opprettholdes.
<b>Motorferdsel på kjørespor og veg ifm. beitebruk</b>	<b>6.3 b) kan gi tillatelse til</b> motorferdsel f.o.m. 1. juni t.o.m. første hele helg i oktober på eksisterende veg til Vesfallbrui ifm. beitebruk i regi av beitelag.  <b>6.3 c) kan gi tillatelse til</b> nødvendig motorferdsel langs kjøresporet mellom Hjerkinntil Snøheim (Gamle Snøheimvegen) t.o.m. første hele helg i oktober ifm. sankning av beitedyr i regi av beitelag.	<b>6.3 b) kan gi tillatelse til</b> motorferdsel f.o.m. 1. juni t.o.m. første hele helg i oktober på Vålåsjøhøvegen og vegen til Vesllie ifm. beitebruk i regi av beitelag.	<b>§ 7 pkt. 7 kan gi tillatelse til</b> nødvendig motorferdsel på Snøheimvegen og vegen inn til Vesllie f.o.m. 1. juni t.o.m. første helg i oktober ifm. beitebruk i regi av beitelag.
<b>Motorferdsel på veg for transport til buer/hytter</b>		<b>6.3 c) kan gi tillatelse til</b> motorferdsel f.o.m. 1. juni t.o.m. 15. august på Vålåsjøhøvegen for transport av ved, varer og utstyr, materialer til byggearbeid og vedlikehold på buer/hytter.	<b>§ 7 pkt. 7 kan gi tillatelse til</b> kjøring på Snøheimvegen f.o.m. 1. juni t.o.m. 15. august for transport av ved, varer og utstyr, materialer til byggearbeid og vedlikehold på buer/hytter.
<b>Motorferdsel ifm. vedlikehold og tilsyn av kjørespor og veg</b>	<b>6.3 d) kan gi tillatelse til</b> motorferdsel ifm. vedlikehold og tilsyn av eksisterende veg, traktorveg og kjørespor jf. pkt. 1.2 g) og h).  <b>6.3 e) kan gi tillatelse til</b> motorferdsel ifm. vedlikehold av kjøresporet mellom Hjerkinntil Snøheim (Gamle Snøheimvegen) jf. pkt. 1.3 j).	<b>6.3 d) kan gi tillatelse til</b> motorferdsel ifm. vedlikehold og tilsyn av Vålåsjøhøvegen, vegen inn til Vesllie, traktorveg og kjørespor jf. pkt. 1.3 j) og 1.2 g).	<b>§ 7 pkt. 4 kan gi tillatelse til</b> nødvendig motorferdsel ifm. vedlikehold og tilsyn av Snøheimvegen og vegen inn til Vesllie.
<b>Motorferdsel ifm. Snøheim turisthytte</b>	<b>6.3 m) kan gi tillatelse til</b> nødvendig motorferdsel ifm. drift, tilsyn og vedlikehold av Snøheim turisthytte etter nærmere retningslinjer i forvaltningsplan. Transport av materialer, varer og utstyr i forbindelse med drift og vedlikehold skal fortrinnsvis skje med luftfartøy. Motorisert ferdseil på barmark på eksisterende veg til Vesfallbrui og på kjøresporet mellom Hjerkinntil Snøheim	<b>6.3 l) kan gi tillatelse til</b> bruk av beltekjøretøy på vinterføre eller luftfartøy ifm. nødvendig tilsyn med Snøheim turisthytte etter nærmere retningslinjer i forvaltningsplan.	<b>§ 7 pkt. 2 kan gi tillatelse til</b> nødvendig kjøring på Snøheimvegen ifm. drift av Snøheim turisthytte f.o.m. 1. juni t.o.m. første hele helg i oktober etter nærmere retningslinjer i forvaltningsplan.  <b>§ 7 pkt. 3 kan gi tillatelse til</b> nødvendig kjøring på Snøheimvegen ifm. vedlikehold, åpning og stenging av Snøheim, om

	(Gamle Snøheimvegen) ifm. drift av Snøheim kan skje f.o.m. 1. juni t.o.m. første hele helg i oktober.		høsten inntil ti dager etter driftsperioden og ellers etter nærmere retningslinjer i forvaltningsplan.  <b>§ 7 pkt. 14</b> kan gi tillatelse til motorisert ferdsel ifm. nødvendig tilsyn med Snøheim turisthytte etter nærmere retningslinjer i forvaltningsplan.
--	---	--	--

LAN, 29. november 2016