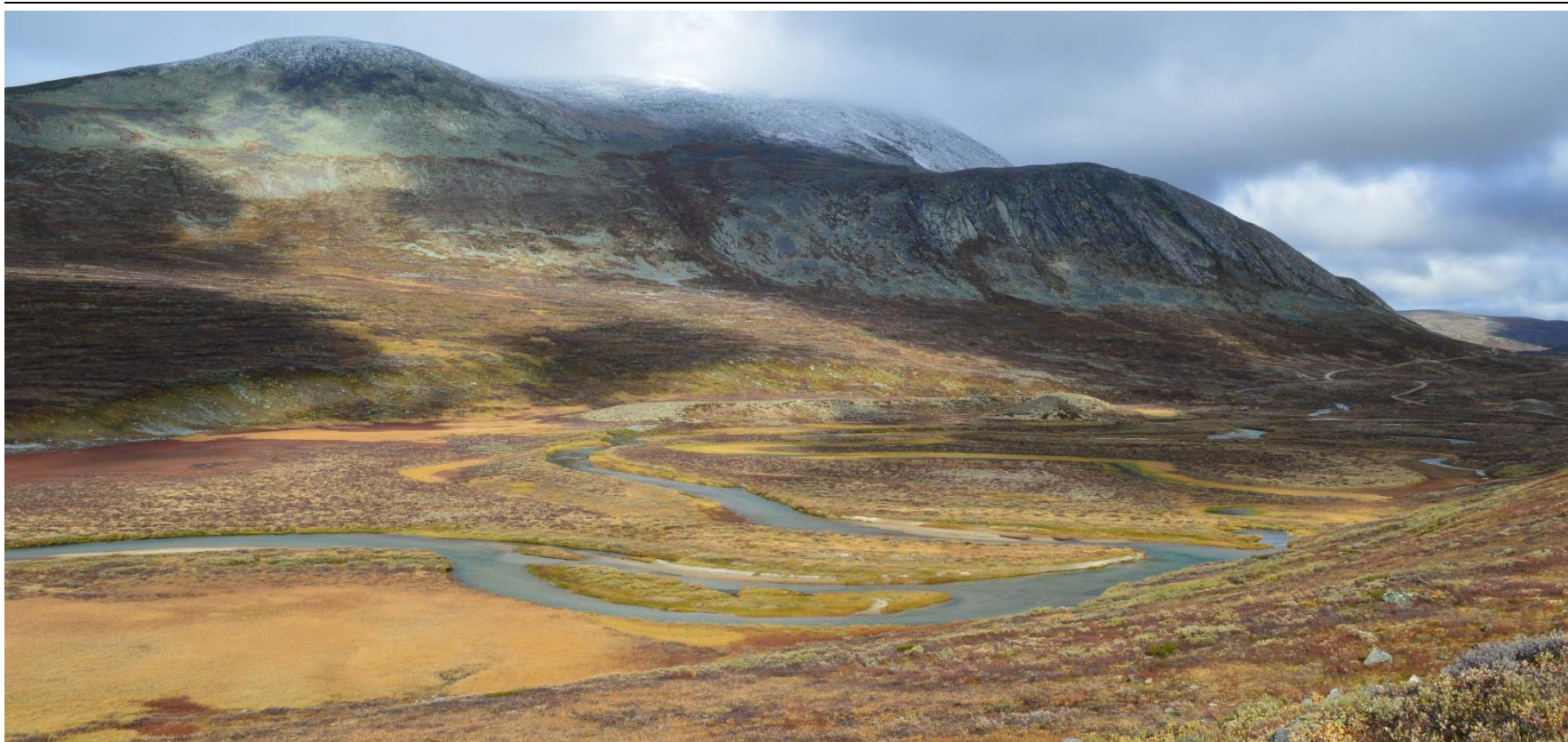




Fylkesmannen i Oppland



Referansegruppemøte 3. mars 2015



## Forslag til dagsorden

1. Godkjenning av innkalling og dagsorden
2. Kunnskapsgrunnlaget, gjennomgang av nye fagrappporter
3. Forvaltning av Snøheimvegen og øvrige veger, skyttelbuss m.v., orientering
4. Einøvlingsdammen, kort orientering om status
5. Korte orienteringer om status for øvrige prosesser
6. Framdriftsplan for videre verneplanprosess
7. Eventuelt



# Framdriftsplan 2014-2016

Nødvendig supplering  
av kunnskapsgrunnlag

Nye status-  
/fagrapporter  
(landbruk, reiseliv,  
landskap, fugl &  
botanikk, kulturmiljø)

Møter med  
brukerinteresser /  
involvering

**2014**

Utarbeide verneforslag og  
utkast til forvaltningsplan

- Avveie ulike interesser
- Vurdering av konsekvenser
- Verneformer: NP/biotopvern/LVO
- Lokale tilpasninger i forskrifter

**2015**

Høring:

Verneplan  
for Hjerkinnskytelfelt  
Høringsutkast

**2016**

Verneplan  
for Hjerkinnskytelfelt  
Utkast til forvaltningsplan

Fylkesmannen  
sender sin tilrådning

**Innen utgangen av  
2016**

Miljødirektoratet

Klima- og  
miljøverndep.

Vedtak av Kongen i  
statsråd



## Verneplanprosessen i 2015

- *Belyse konsekvenser* av et framtidig vern
- Ingen konsekvensutredning (utredningsområdet < 500 km<sup>2</sup>)
- Vil likevel gjennomføre *full konsekvensutredning (KU)* for landbruk og reiseliv
  - Har fått midler til å gjennomføre KU for disse to brukerinteressene
  - Eksterne utredere
- Utgangspunkt, konsekvenser: Skisse verneformer med grenser (to alternativer) og tilhørende forskrifter
- Avbøtende tiltak – ev. justeringer i grenser og/eller forskrifter
- Utarbeide et verneforslag
- Utarbeide utkast til forvaltningsplan



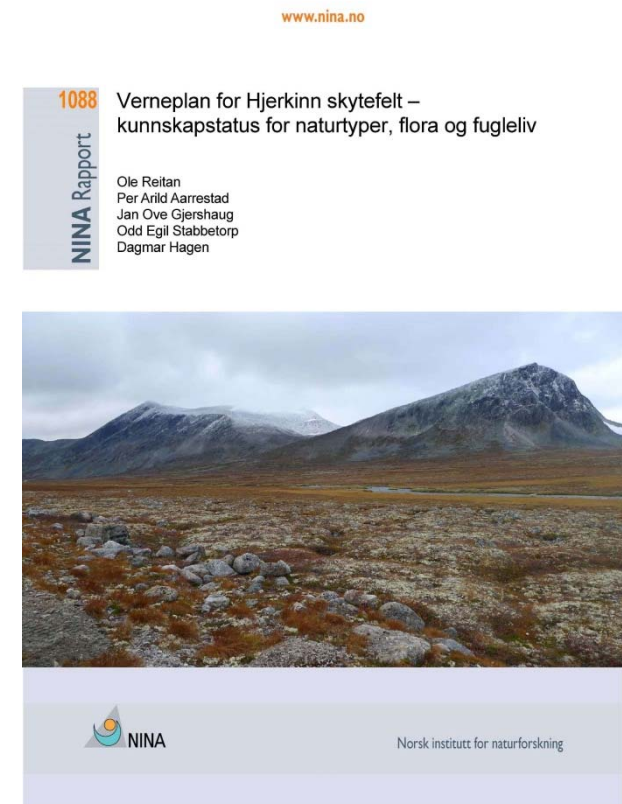
## Viktige temaer (jf. oppstartmeldingen)

- **Naturmiljø\***
- Villrein
- **Landskap\***
- **Landbruk\***
- **Reiseliv\***
- Annet næringsliv
- Forsvarets virksomhet
- Jakt, fiske og friluftsliv
- **Kulturmiljø og kulturminner\***
- Veger, massetak, infrastruktur
- Bygninger og anlegg
- Motorferdsel
- Lokal identitet, bruk og framtidig forvaltning, samt virkninger for lokalsamfunnene



# Kunnskapsstatus for naturtyper, flora og fugleliv

- Gjennomgang og kvalitetssikring av eksisterende kunnskap
- Vurdere behov for feltarbeid
- Samlet framstilling og oppdaterte verdivurderinger
  
- Vurdere effekter av å fjerne dagens vegsystem

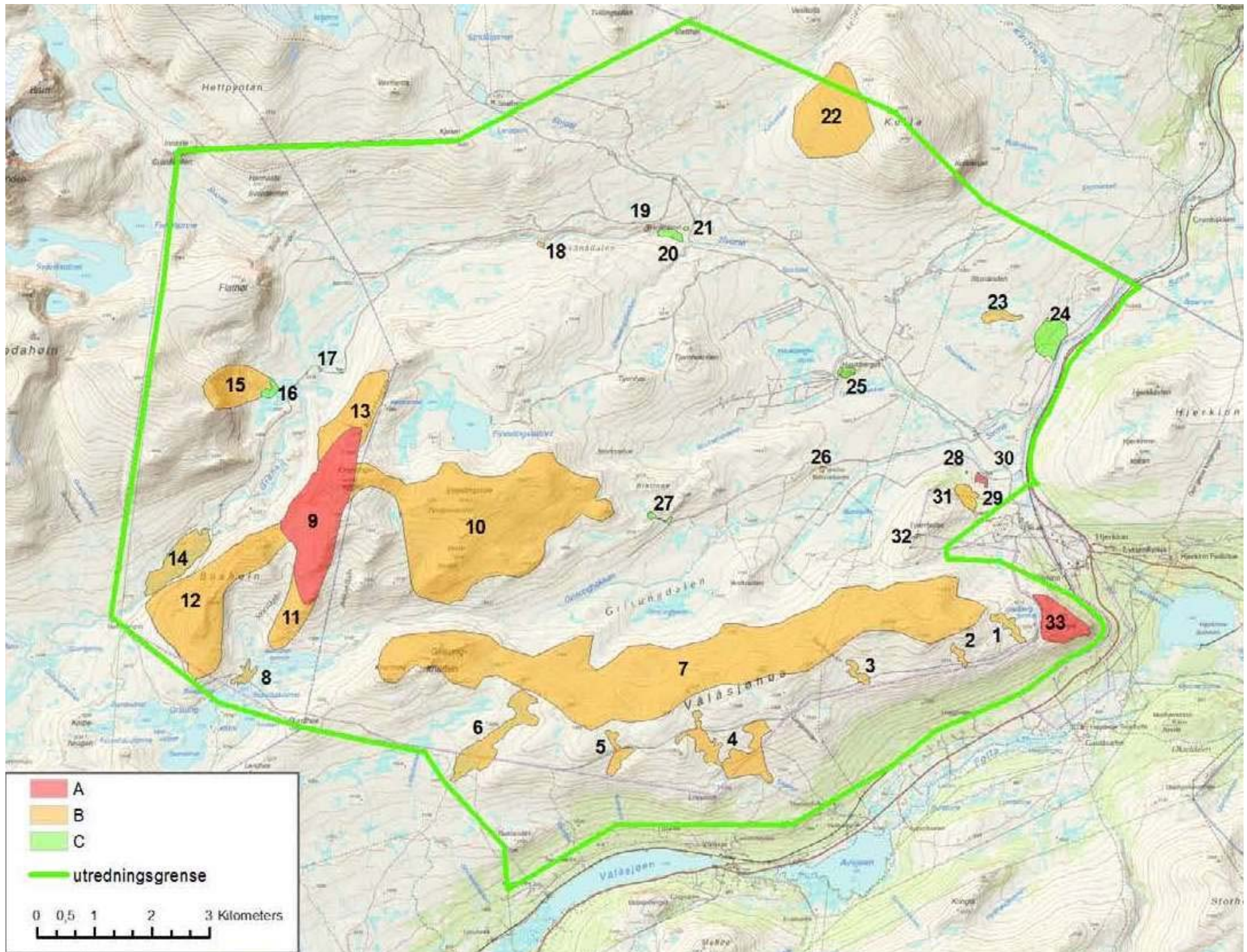




# Flora, vegetasjon og verdifulle naturtypelokaliteter

- Særdeles artsrik karplanteflora
  - Mange sjeldne fjellplanter (15 rødlistede), noen ytterst få endemiske for Dovrefjell
- Fordeling av ulike vegetasjonstyper (kun skytefeltet)
  - Vegetasjon dekker 87 % av arealet
  - Heisamfunn (rabbe- og lesidevegetasjon) utgjør 60 % av arealet
- Totalt 33 verdifulle naturtypelokaliteter (mange nye)
  - A-svært viktig (høyest verdi): Fire lokaliteter
  - B-viktig: 21 lokaliteter
  - C-lokalt viktig: Åtte lokaliteter



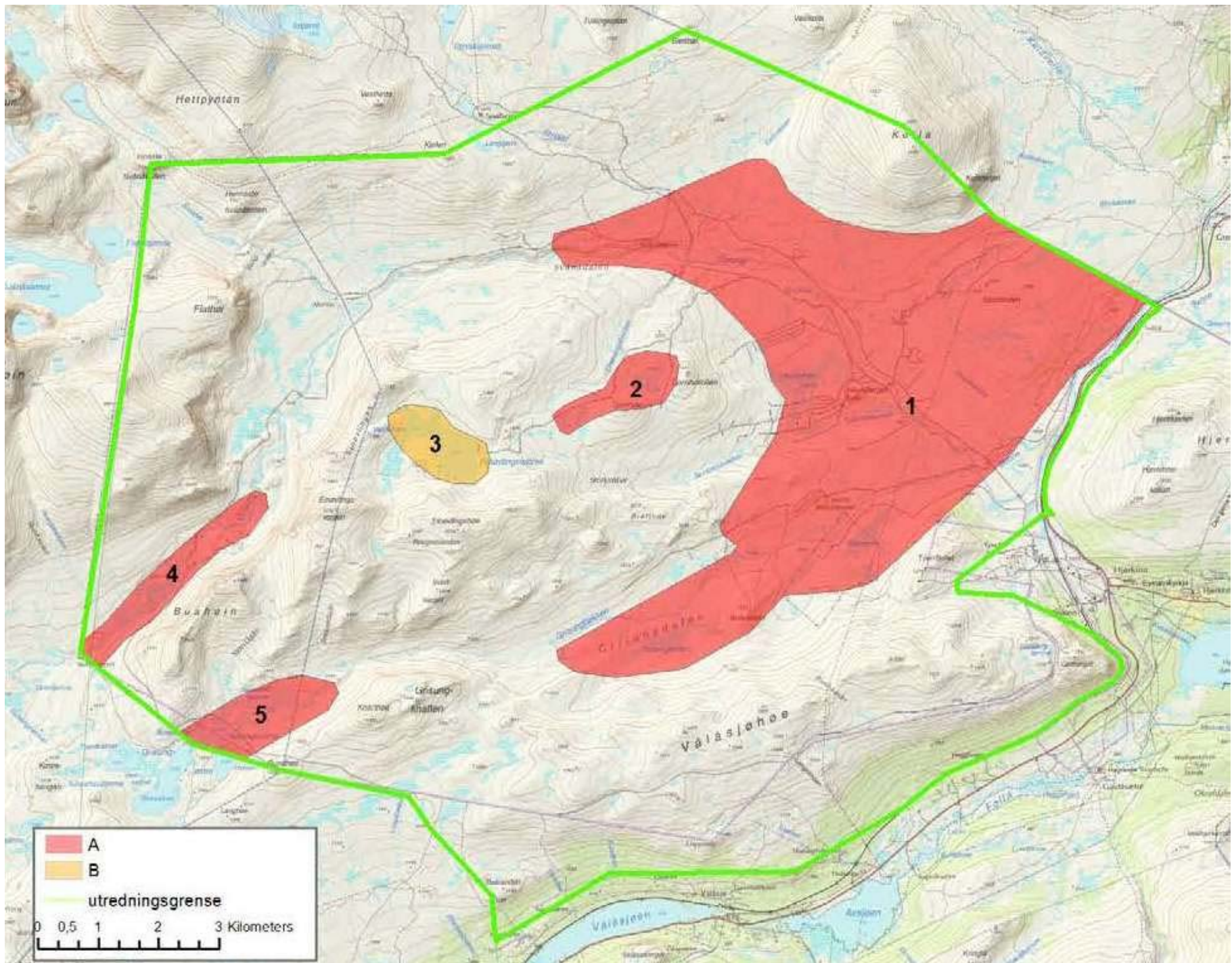






# Fuglelivet

- Ca. 26-27 arter omtales, hvorav 11 rødlistearter
  - Bl.a. myrhauk, jaktfalk, bergand, sjøorre, svartand, storlom, trane, dobbeltbekkasin og fjellerke
- Skytefeltet sin betydning er særlig viktig i sammenheng med andre områder på Dovrefjell (utveksling)
- Fem områder utpekt med spesiell verdi for fugl
  - Verdisetting på grunnlag av forekomst av hekkende arter og rødlistestatus
  - A-svært viktig (høyest verdi): Fire områder
  - B-viktig: Ett område





# Effekter av å fjerne dagens vegsystem

- Vegetasjon, hovedbudskap:
  - Erfaringer ved fjerning av veger i Hjerking PRO
  - Fjerning av veger kan potensielt ha negative effekter i anleggsfasen, avbøtende tiltak for å unngå dette
  - Langsiktig (positiv) økologisk effekt, ved reetablering av vegetasjon og gjenoppretting av naturlig dreneringsmønster
- Fugleliv, hovedbudskap:
  - Fjerning av veger kan gi mindre forstyrrelser og økt verdi for fuglearter, men betydning lite undersøkt
  - Avbøtende tiltak viktig for å redusere/fjerne forstyrrelser i tidsrommet for etablering på hekkeplassen, i eggleggingsperioden og første del rugefase



# Landskapsevaluering (etter naturrestaurering)



- Verdivurdering av landskapet med utgangspunkt i hvordan dette vil framstå etter tilbakeføring
- To alternativer:
  - Alternativ 1: Forutsetter fullstendig tilbakeføring inkl. Snøheimvegen og Einøvlingsdammen
  - Alternativ 2: Forutsetter at Snøheimvegen opprettholdes og ingen tiltak på Einøvlingsdammen



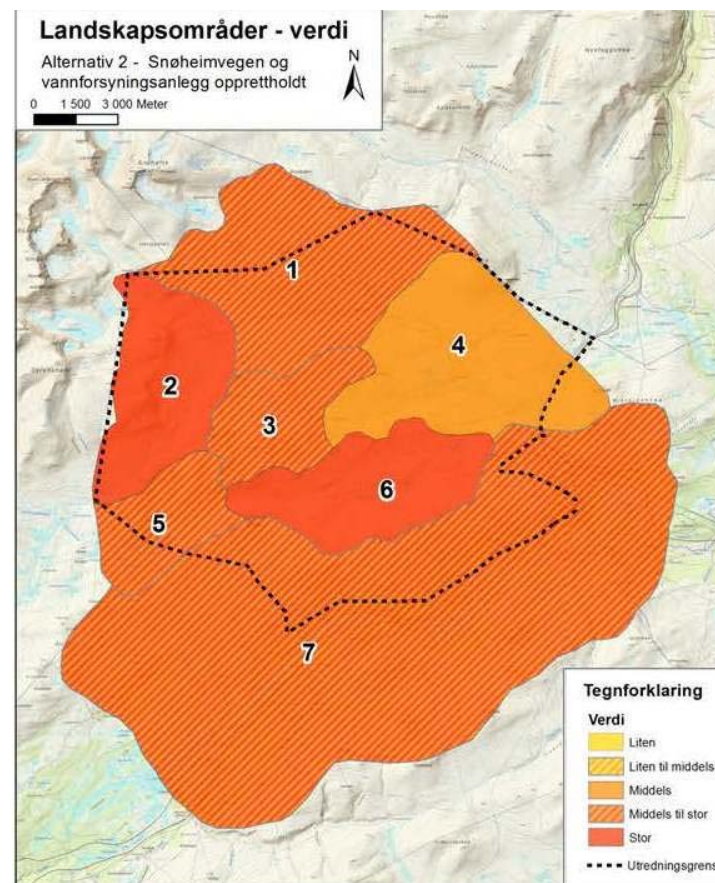
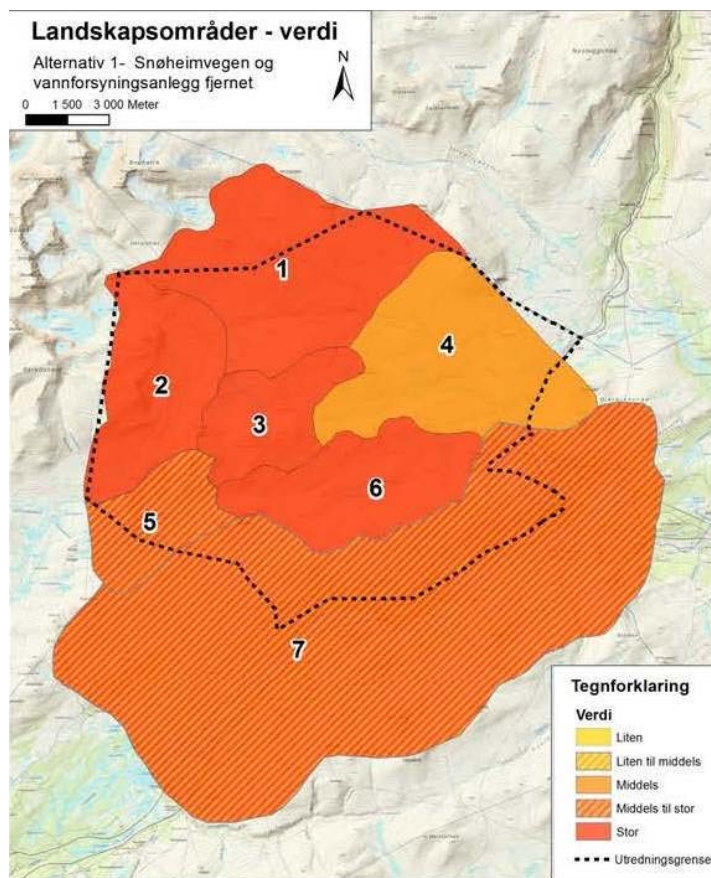


# Gjennomføring

- Datagrunnlag:
  - "Temautredning Landskap" (Feste Lillehammer, 2003)
  - "Dovrefjells moralske landskap" (Bygdeforskning, 2013)
- Befaring august 2014
- Metode:
  - Landskapsanalyse. Framgangsmåter for vurdering av landskapskarakter og landskapsverdi (DN og Riksantikvaren, 2010)
  - Verdikriteriene i noen grad skjønnsmessig tilpasset de dominerende landskapskvalitetene
  - Knyttes til Forsvarsbygg sin målsetting for tilbakeføringsprosjektet: *"Hjerkinnskytefelt skal tilbakeføres til en tilstand som gjør at området blir en naturlig del av det nasjonalt og internasjonalt verneverdige høyfjellsøkolsystemet på Dovrefjell, med ... (osv.)"*



# Verdivurdering





## Betydningen av å fjerne veger

- Å fjerne alle veger vil påvirke verdivurderingene innenfor samtlige landskapsområder, både vurdert ut fra absolutte kriterier og vurdert med bakgrunn i den omtalte målsettingen for landskapsutviklingen i området
- Trafikk på vegene tydeliggjør inngrepet
- Betydningen av å fjerne vegnett er stor fordi inngrepstypen representerer et klart brudd med landskapskarakteren for tilgrensende områder (og størst i de områdene som ikke er omfattet av andre fysiske inngrep)



# Fagrapport landbruk

- Målsetting, ref.gr.møte 7. febr. 2014: «Få en best mulig dokumentasjon på bruken og betydningen av området for landbruket»

## Innhold:

- Naturgitte forhold (klima, geologi, vegetasjon)
- Beitekapasitet
- Eiendomsrett og bruksrett
- Historisk bruk, utviklingstrender
- Dagens bruk av området
- Beiteforsøk med storfe
- Betydningen av å fjerne veger







# Gjennomføring

- Innhenting av data fra diverse kilder og tidl. beitebruksrapport (Selsjord, 2002)
- Viktigste bidragsytere:
  - Beitebrukere i området (Jora beitelag)
  - Administrasjonen i de to berørte kommunene
  - Enkeltpersoner (faktaopplysninger og historikk)

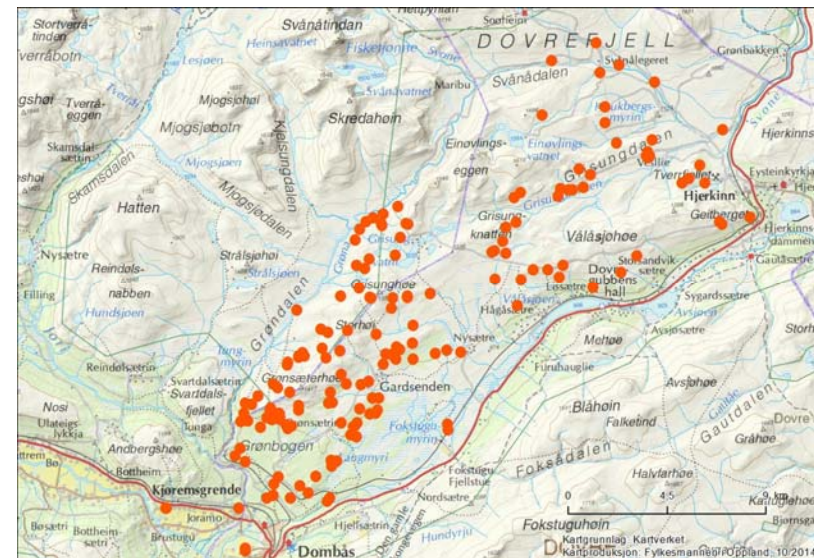
## Involvering:

- Presentasjon av arbeidet i referansegruppemøtet 7. februar 2014
- Gjennomgang av utkast i møte med landbruket 26. november 2014
- Endelig utkast sendt ut 22. desember med frist 9. januar 2015



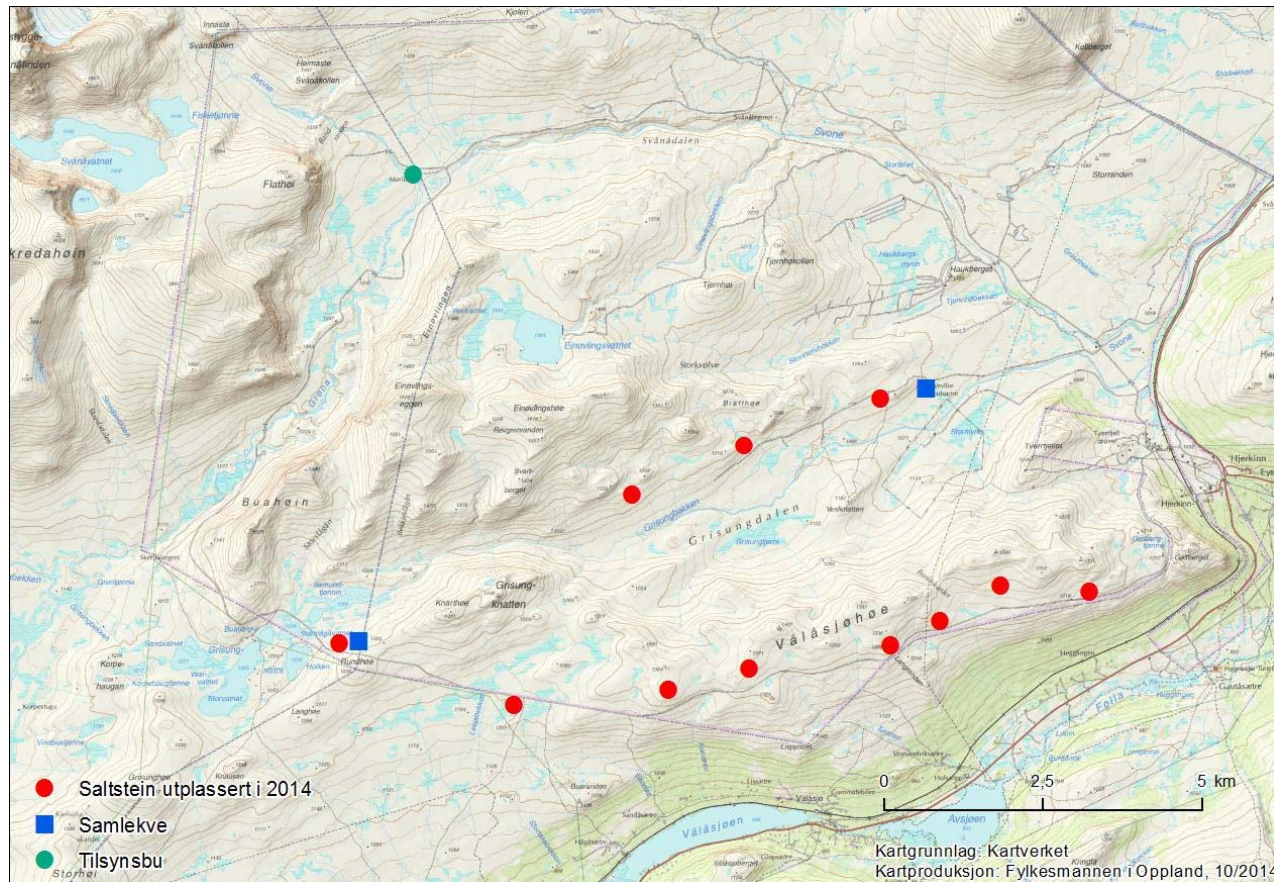
# Hovedpunkter

- Godt beiteområde med lange tradisjoner
  - Jora beitelag, 1800-2000 sau hvorav 60-70 % trekker inn i området
  - Noe storfe trekker innover mot Grøndalen og Grisungen/Grisungdalen
  - Verdi ca. 1,5 mill. kr. (fôrenheter)
- Beitegrunnlag til flere dyr
- Stort område
  - I dag forholdsvis lett tilgjengelig
  - Totalt på ca. 250-270 km<sup>2</sup>





# Saltsteiner og tekniske installasjoner

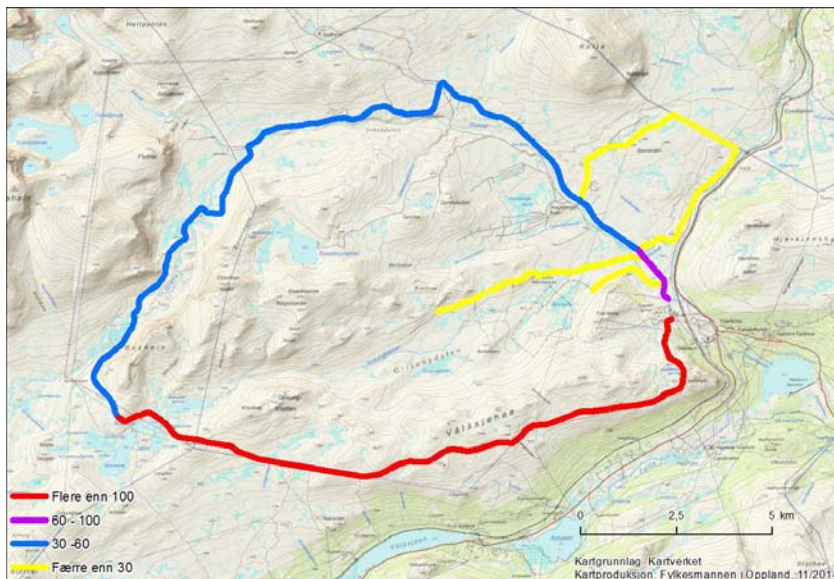




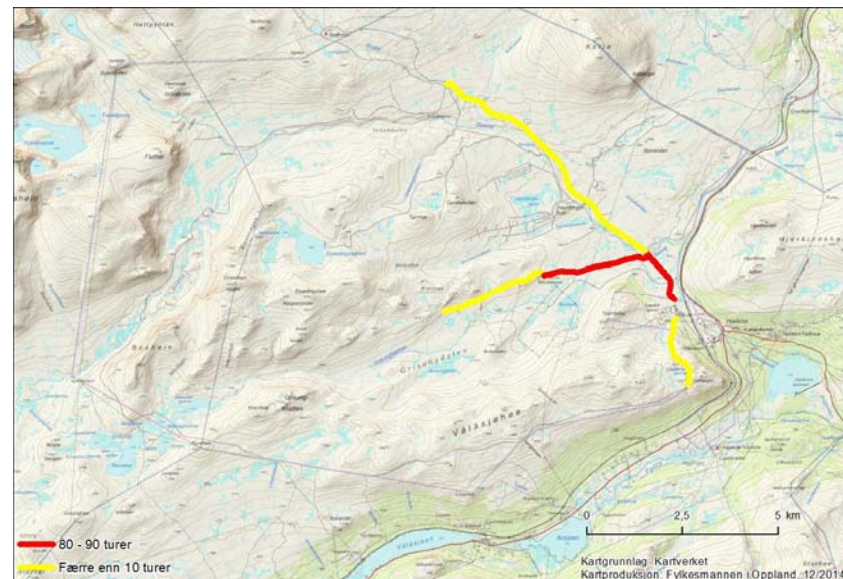


# Bruken av vegnettet 2014

- Mest brukt er veien Hjerkinn – Grisungen



Oversikt over antall turer foretatt av Jora beitelag langs ulike strekninger i skytefeltet i 2014. (Antall passeringer pr. strekning.)



Oversikt over antall turer foretatt av Dovre fjellstyre i forbindelse med storfebeiteprosjektet. (Antall passeringer.)





## Hovedpunkter/oppsummering

- Jerveområde – krever utvidet tilsyn
  - Jora beitelag har et godt organisert tilsyn
  - Eksisterende vegnett viktig for effektivt tilsyn og sanking
  - Veiene viktig ved ev. skadefelling og -dokumentasjon
- Landbruket er en viktig næring i kommunene
  - Står fortsatt sterkt selv med nedgang i aktive bruk
  - Få alternative arbeidsplasser
- Betydningen av å fjerne veger
  - Fortsatt beitebruk vil kreve vesentlig mer ressurser, spesielt i form av tid
  - Vegen mellom Hjerkin og Grisungen er viktigst å beholde
  - Vanskelig å skifte beiteområde
  - Mange vil trolig vurdere om de har mulighet til å fortsette



# Reiselivets bruk av Hjerkinnskytefelt



Fylkesmannen i Oppland

MILJØVERNDELINGEN



Reiselivets bruk av Hjerkinnskytefelt

[www.fylkesmannen.no/oppland](http://www.fylkesmannen.no/oppland)

Skisse til innhold, 29. januar 2014:

- Opplevelses- og aktivitetsmuligheter, turistgrupper, reiselivsaktører og – organisering
- Skytefeltets betydning i dag
  - Aktivitetsturisme
  - Transittområde til Snøhetta
- Framtidig betydning for lokalt reiseliv
- Effekter av å fjerne dagens vegsystem
- Hvor viktig er reiselivet lokalt/regionalt



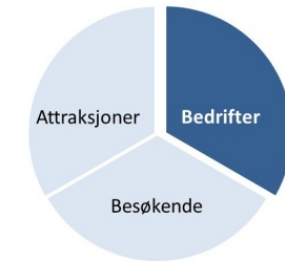
# Gjennomføring

- Avgrensning: Formål og fokus
- Intervjuer, overnattingsbedriftene m.fl.
- Rapportering til nasjonalparkstyret og kontakt med aktivitetsfirmaer
- Innhenting av data fra ulike registre
- Tidligere utredninger/FoU-rapporter
  
- Oppstartmøte med reiselivet i forkant, 29. januar 2014
- Gjennomgang av utkast i møte med reiselivet 20. januar 2015



# Reiselivssystemet

Reiselivssystemet på Dovrefjell



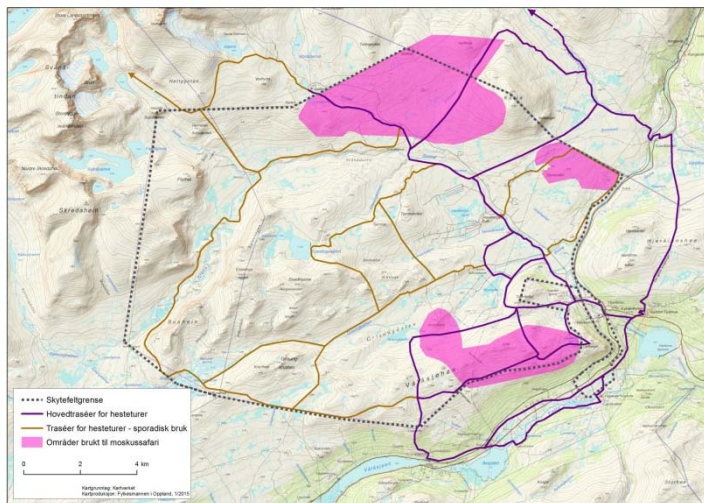
- **Overnattingsbedriftene**
  - Små, familiedrevne, driftsresultat 200 000 – 2 mill.
  - Omsetning i barmarkssesongen utgjør 80-100 % av årlig omsetning
  - Avhengige av det norske markedet
- **Attraksjoner**
  - Viewpoint Snøetta, moskus, Snøhetta, natursti Fokstumyra naturreservat, pilegrimsleden
- **Besøkende**
  - Nesten 50 % av de som brukte Dovrefjell-Sunndalsfjella i 2009 ble registrert i området mellom Hjerkin, Snøhetta og Kongsvoll
  - Dagstur til fots dominerende, generelt ønske lav grad av tilrettelegging





# Reiselivsbedriftenes bruk/nytte av skytefeltet

- Reiselivsbedriftenes bruk/nytte av skytefeltet tredelt:
  - Individuell bruk av turister som overnatter
  - Transittområde til Snøhetta/indre deler av Dovrefjell (skyttelbuss)
  - Område for organiserte aktivitetstilbud





## Sentrale momenter til konsekvensvurderingen

- Reiselivsnæringens betydning for sysselsettingen
- Hvor viktig er natur- og kulturbaserte ressurser for omstilling?
- Er det større potensiale for organisert aktivitetsturisme?
- Mulighet for å forlenge oppholdstida for gjennomfartsturistene
- Blir skytefeltet mer attraktivt etter oppryddingen?
- Vil en nasjonalparkstatus for skytefeltet gi en merverdi?



# Kulturminner og kulturmiljø

- Oppland fylkeskommune (OFK) har utført registreringer for Forsvarsbygg i 2006-2012, samt tilleggsregistreringer sør for skytefeltet i 2014
  - Mange nye funn (189 lokaliteter, 309 enkeltminner)
  - Totalt 257 lokaliteter (hvorav 158 automatisk fredet) og 418 enkeltminner
- Oppdrag til NIKU:
  - Behov for å se på avgrensning og vurdere verdi av kulturmiljøer på nytt
  - Betydning av å fjerne vegger

■ NIKU RAPPORT 159/2014



VERNEPLAN FOR HJERKINN SKYTEFELT  
TEMA KULTURMINNER OG KULTURMILJØ

Gro B. Jerpåsen



NORSK INSTITUTT FOR KULTURMINNEFORSKNING

niku



# Kulturmiljø Verneplan Hjerkinnskytefelt



- - - Hjerkinns utredningsgrense

## Kulturmiljø

Stor verdi

Middels til stor verdi

Middels verdi

Liten til middels verdi

Liten verdi

## Kulturminner

Fredet

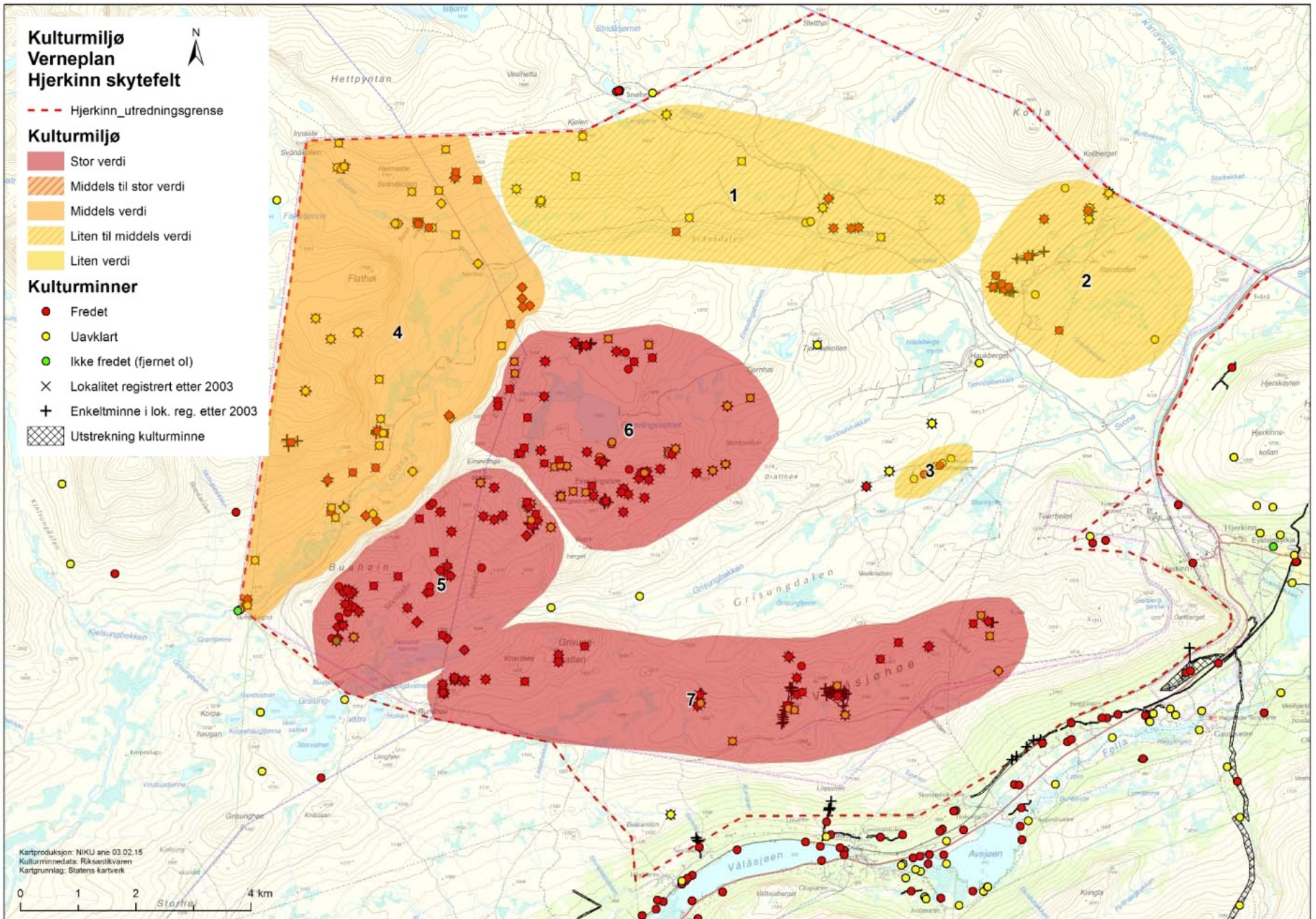
Uavklart

Ikke fredet (fjernet ol)

× Lokalitet registrert etter 2003

+ Enkeltminne i lok. reg. etter 2003

Utstrekning kulturminne



Kartproduksjon: NIKU are 03.02.15  
Kulturmiljødata: Riksantikvaren  
Kartgrunnlag: Statens kartverk

0 1 2 4 km





# Oppsummering

- Kulturmiljøene 5, 6 og 7
  - Stort antall automatisk fredede kulturminner, godt bevart som enkeltminner og som helheter og i sammenheng med landskapet
- De øvrige kulturmiljøene (1, 2, 3 og 4)
  - Et mindre antall kulturminner hvorav mange med uavklart status, mer berørt av tidligere aktivitet i skytefeltet
- Kunnskapen har økt betydelig – økt verdi for hele området
- Restaurering i hovedsak positivt
- Betydningen av å fjerne eksisterende veger
  - Dagens veger ikke bare resultat av Forsvarets bruk
  - Historisk kart fra 1834, bruk knyttet til seterdrift og fedrift før 1950
  - Fjerning av historiske vegløp vil bidra til å redusere den kulturhistoriske verdien og tilgjengeligheten til området

# SUM-kart Hjerkinn

- Skytefeltgrense
- Utredningsgrense
- ▨ Kvartergeologiske formelementer

## Verneområder

- Nasjonalpark
- Landskapsvernområde

## Viktige naturtypelokaliteter

### Verdi

- ▨ Svært viktig
- ▨ Viktig
- ▨ Lokalt viktig

## Viktige fuglelokaliteter

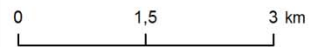
### Verdi

- ▨ Svært viktig
- ▨ Viktig

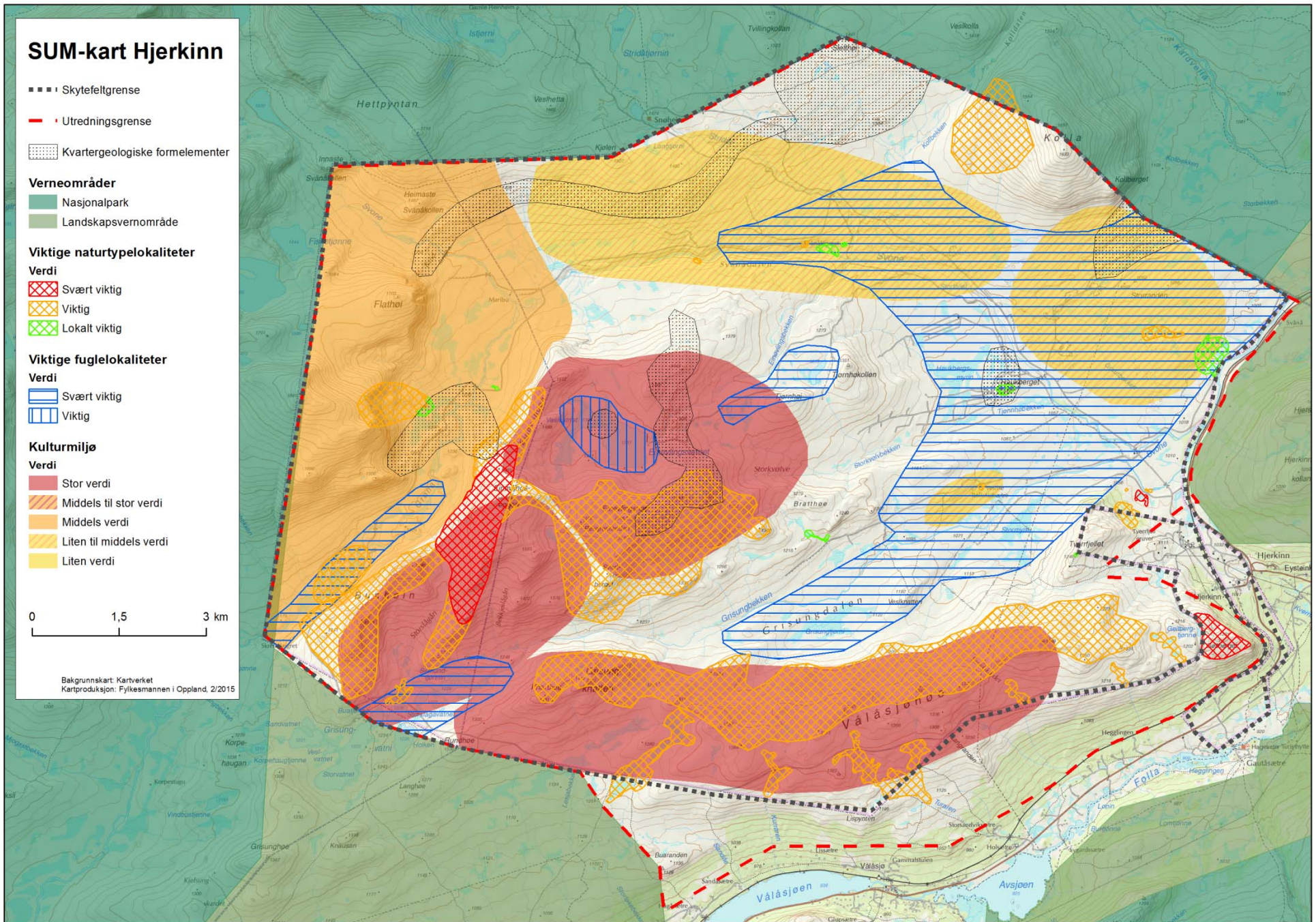
## Kulturmiljø

### Verdi

- Stor verdi
- Middels til stor verdi
- Middels verdi
- Liten til middels verdi
- Liten verdi



Bakgrunnskart: Kartverket  
Kartproduksjon: Fylkesmannen i Oppland, 2/2015







# Forvaltning av Snøheimvegen og øvrige veger, skyttelbuss m.v. i 2014

- Skyttelbussdrift (Villreinsenteret)
- Informasjonstiltak (nyhetsbrev, plakater, skilt, nettsider m.m.)
- Ferdselsregler ([www.fylkesmannen.no/ferdselsregler2014](http://www.fylkesmannen.no/ferdselsregler2014))
  - Utgangspunkt avtale om sivil ferdsel fra 2013
- Kjøring i nasjonalparken (Snøheimvegen):
  - Krever i tillegg dispensasjon fra Dovrefjell nasjonalparkstyre (DNT Oslo og omegn, Dombås fjellskole, Meteorologisk institutt, m.fl.)
- Alle har ført sine turer inn i kjørebøker
- Ferdselstellere
- Observasjonsstudier





## Stortingsvedtaket ifm. budsjettet for 2014

- Nødvendig å se på effektene av bussregimet og annen utvikling i området over tid (jf. Horisont Snøhetta)
- Utsetter endelig avgjørelse om Snøheimvegen til 2017
- Videreføre bruk av skyttelbuss inn til Snøheim 2014-2017:
  - Veggen skal være stengt for privatbiler
  - Begrense all annen bruk og ferdsel (til fots, sykkel, hundespenn, etc.), i første omgang ved bruk av frivillige ordninger og informasjon
- Overvåking av og innhenting av kunnskap om trafikk og ferdselsutvikling





# Evalueringsmøte 15. januar 2015



- Konklusjon: Viderefører samme opplegg med mindre justeringer i 2015
  - Ev. kutt i ruta for skyttelbuss vurdert for større økonomisk bærekraftighet
  - Bytte lås på bom Vålåsjøhøvegen, flytte den til avkjøringen til Viewpoint?
  - Fjellstyret informerer hytte-/bueiere ved Grisungen om nye regler
  - Innspill om nye informasjonstiltak (togstasjonen, hovedbommen)
- Villreinsenteret drifter skyttelbussen t.o.m. 2017:
  - Ny anbudsrunde for perioden 2015-2017
  - Samme rutetider og billettpriser i 2015 som i 2014, ingen følgebuss
  - Nytt: rypejegere behandles likt som villreinjegere under villreinjakta som en forsøksordning i 2015
  - Jegere bør betale f.o.m. 2016-sesongen



## Einøvlingsdammen, status

- Møte i april 2014
- Befaring 18. august 2014, konklusjon: full tilbakeføring uaktuelt
- "Nedklassifisert", mindre behov for tilsyn
- Fortsatt aktuelt å vurdere tiltak for å tilbakeføre inngrepet





## Korte orienteringer om status for øvrige prosesser

- Regional plan for Dovrefjellområdet v/ Oppland fylkeskommune
- Revisjon av forvaltningsplanen for eksisterende verneområder v/ Dovrefjell nasjonalparkstyre
- Kommunedelplan for Hjerkinnskytefelt v/ kommunene
- Naturrestaureringsprosjektet v/ Forsvarsbygg



# Framdriftsplan for videre verneplanprosess

Neste steg i 2015	Tidspunkt
Drøfte skisse til verneformer med grenser og tilhørende forskrifter (utgangspunkt for å belyse konsekvenser)	Nytt møte i april (referansegruppa)
Enkel anbudsrunde KU reiseliv og landbruk (hvis midler)	April
Ev. befaring(er) med referansegruppa	Sommer (referansegruppa)
Ev. befaring og møte for kontaktutvalget	Sommer
Tiltak for formidling av verneverdier lokalt (hvis midler)	Når?
Gjennomgang utkast KU reiseliv og landbruk i møter med hhv. reiselivet og landbruksinteressene	Oktober
Ev. justeringer i verneformer med grenser og tilhørende forskrifter	November
Gjennomgang verneplan og utkast til forvaltningsplan	Desember (referansegruppa)