

# Rynkerose

## *Rosa rugosa*

Rosefamilien (Rosaceae)

PH

HI

SE

### Generell beskrivelse

Hardfør og høy busk fra 1-2 m. Rynkerose danner raskt tette bestander ved hjelp av krypende jordstengler. Fragmenter av jordstenglene er spiredyktige og bidrar til vegetativ spredning. Arten har frøspredning, og saftige nyper spres av fugl eller ved vannmasser. Innført som prydpilant på 1800-tallet og er etablert i en rekke naturtyper, som skrotemark, kulturmark og sanddynemark.

### Utbredelse & invasjonspotensiale

Begrensa

Moderat

Stort

Opprinnelig fra Nordøst-Asia hvor den er vanlig på sanddyner. Arten ble observert første gang i norsk natur i 1940 (Vf), men er nå etablert i alle fylker. Rynkerose blir stadig vanligere, spesielt i kyst- og fjordstrøk hvor den spres med havstrømmer, og er vanlig innover i landet. I Innlandet er arten vanlig i lavlandet og langt nord i alle dalstrøkene. Det er noe potensiale for økt utbredelse og stort potensiale for fortetting. Arten har høy ekspansjonshastighet og spres med frø fra planta og forvilla populasjoner, samt vegetativt med hageutkast og flytting av jordmasser. Det er forbudt å innføre, omsette og sette ut rynkerose.

### Økologisk effekt

Liten

Middels

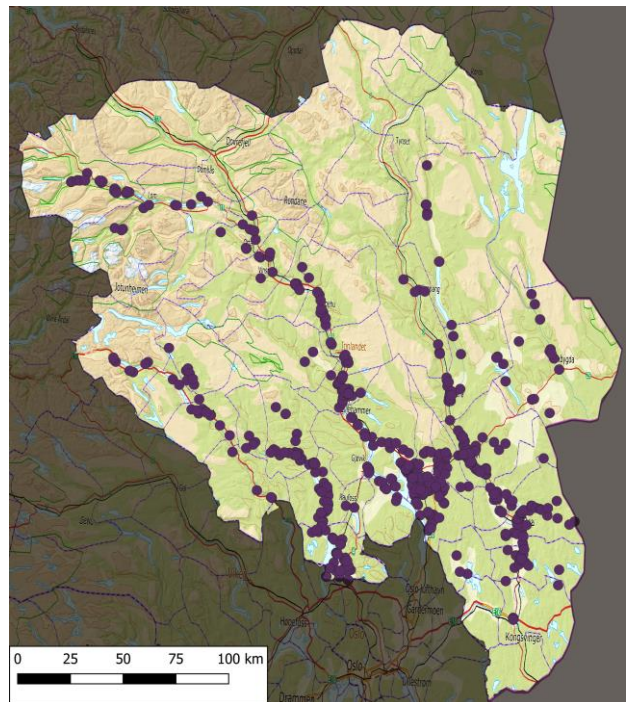
Stor

Arten etablerer seg i mange ulike naturtyper, som sterkt endret mark og sanddynemark. Den utgjør størst trussel ved etablering i lysåpne skrinne områder, gjerne på ustabil substrat, og danner fort tette bestander. Dette fortrenger stedegne konkurransesvake arter og fører til stabilisering av jordsmonnet. I Innlandet kan arten være en trussel mot naturtyper som nakent berg (VO13), åpent grunnlendt mark (VO3), flommark generelt, inkludert potensielt ferskvannsdriftvoll og strandskogsmark (VO1) og semi-naturlig eng (VO4).. Arten kan krysser med flere hjemlige rosearter (i Innlandet særlig kanelrose *Rosa majalis*), men grad av negativ effekt er usikker. Fra fremmedartslista i 2018, nevnes det at arten ikke er særlig risikabel i innlandet, med mulig unntak for strender langs Mjøsa. Arten har mange spredningskilder i Innlandet, og er svært vanskelig å bekjempe. Den utgjør en større eller mindre trussel mot flere naturtyper, og er derfor inkludert her i liste A.

**Naturtyper:** T1, T2, T4, T18, (T23), T30, T32, SEM & V8  
**Rødlista naturtyper:** Åpen flomfastmark (NT), Flomskogsmark (VU), Semi-naturlig eng (VU), mulig også Rik vierstrandskog (VU).  
**Rødlista arter:** Ingen kjente.  
**Verneområder:** Lågendeltaet NR, Lågendeltaet FFO & Åkersvika NR



Rynkerose  
*Rosa rugosa*



0 25 50 75 100 km

Mulighet for utryddelse			Forslag til målsetting			Forslag til tiltak			
Fylke	Lokalt	Ingen	Utrydde	Begrense	Forebygge	Overvåke	Informasjon	Kartlegge	Bekjempe
Kun mulig å utrydde lokalt grunnet mange spredningskilder, effektiv spredning og noe kostbar bekjempelse.			Utrydde i verneområder og ved lokaliteter der den truer rødlistede arter og naturtyper, særlig i og ved viktige områder. Primært i VO1, samt eventuelle andre problemområder i VO3 og VO13. Se Heistad & Nygård (2017b) for prioritering av lokaliteter med stor spredningsfare.			<b>Overvåke</b> eventuell spredning til NB-sone. Årlig varsling er antagelig tilstrekkelig. <b>Bekjempelse:</b> Arten tilhører bekjempelsesgruppe 1, men kan være noe mer kostnadskreven å bekjempe. Anbefalt tiltak er kutting og oppgraving av røtter ( <i>hele</i> jordstengelen må graves opp og destrueres). Alternative tiltak er kutting i kombinasjon med sprøyting (om forsvarlig mht. omkringliggende miljø) eller vanddampbehandling (effekt usikker). Tildekking som oppfølging av andre tiltak kan eventuelt testes (ukjent effekt). Langsiktig planlegging, oppfølging, korrekt avfallshåndtering og eventuell restaurering (fjerning av tette bestander gir økt erosjonsutsatthet) er spesielt viktig ved bekjempelse av denne arten. Se Hoch (2020c) for mer informasjon.			