

Sosialfaglige perspektiver på økonomisk rådgivning

Statsforvalteren i Innlandet

Bente Nygaard Lindstad – fmhebnl@statsforvalteren.no

Basiskurs 27.04.23





Risikofaktorer for å få økonomiske problemer

Overgang fra sykepenger/lønnsinntek til dagpenger/AAP

Manglende mestring av egen daglig økonomi

Spillavhengighet

Psykisk og fysisk sykdom

Endringer i familiesituasjon - samlivsbrudd

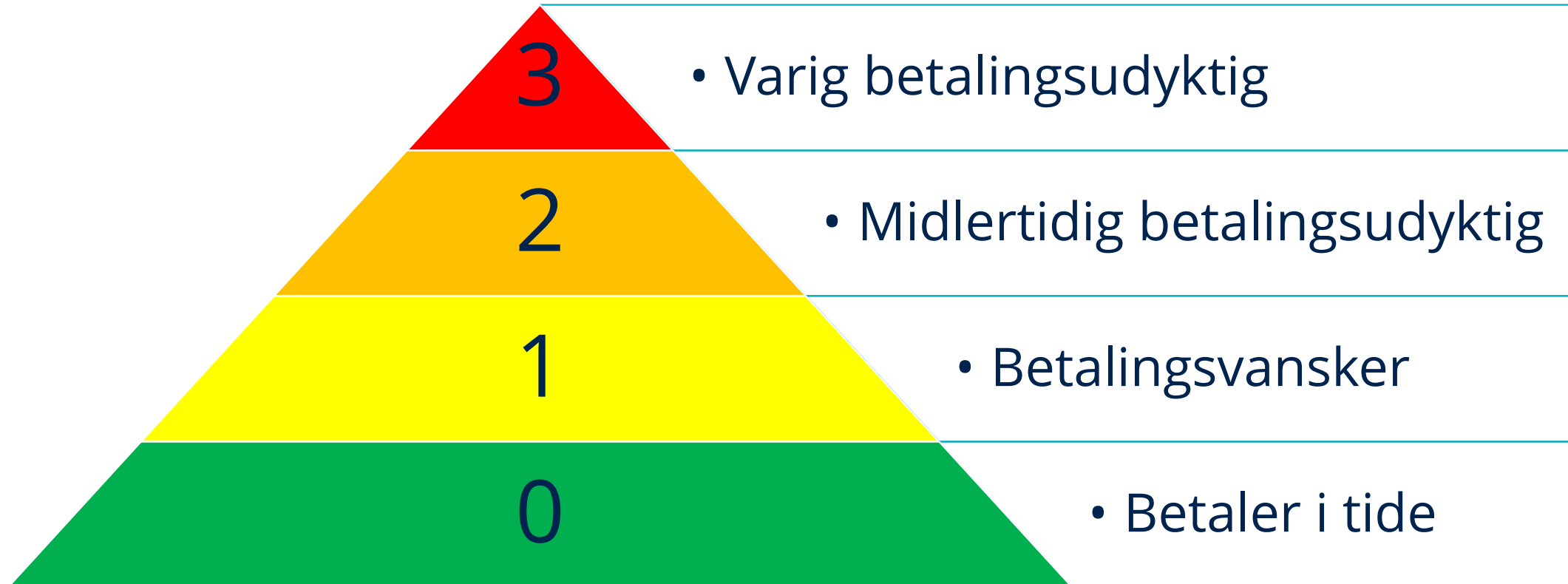
Miste fast bolig

Rusmiddelbruk

Annet



Nivåer på økonomiske utfordringer





Konsekvenser av økonomiske problemer



Foto:

- Viktig med en forståelse av hvordan økonomiske problemer kan oppleves
- Noen konsekvenser av betalingsproblemer:
 - Vansker med å opptre i det økonomiske markedet
 - Helseproblemer og tidlig død
 - Sosiale konsekvenser
 - Arbeidsledighet



Tidlig identifisering av behov for økonomisk rådgivning kan ha stor betydning

En eksempel-historie med ulike scenarier

JAN

(eller Muhammed)

Foto: Pixabay





Eksempel – Hvorfor stille spørsmål

Situasjonsbeskrivelse:

- 42 år, utdannet siviløkonom, fast ansatt i full stilling i en privat bedrift som går godt, god lønn. Trener selv på treningssenter på fritida, er trener for jentelag i håndball, og spiller golf. Del av en kameratgjeng som møtes 2 ganger pr. måned.
- Lykkelig gift med Inger, utdannet sykepleier, full jobb på sykehjem, leder av FAU på skolen, klassekontakt, spiller i korps og stiller opp på de fleste av barnas håndballkamper.
- Sammen har de to jenter på 8 og 10 år i barneskole, begge spiller håndball og spiller i korps.
- Har banklån til enebolig i tettbebygd strøk. Familien disponerer én bil som de har også har lån på.



Første scenario

Jan har blitt permittert.

Han oppsøker dere for en samtale.

- 1) Hva vil du ha fokus på i samtalen med Jan?
- 2) Hvilke spørsmål om økonomi vil du stille?
- 3) Hvis du ikke stiller spørsmål om økonomi; Hva begrunner du det med?



Andre scenario

Jan kontaktet dere og sier at han ønsker informasjon om økonomisk rådgivning.

- 1) Hvordan håndterer du henvendelsen?
- 2) Hva slags rutine har dere for slike henvendelser?



Flere scenarier

- Første kontakten med deg kunne også ha vært i andre situasjoner, f.eks.:
 - 1) Jan oppsøker fastlegen med fysiske eller psykiske utfordringer
 - 2) Jan er på utredning på sykehus
 - 3) Jan har nettopp blitt sykmeldt
 - 4) Jan har vært sykmeldt så lenge at han er i ferd med å gå over på AAP
 - 5) Jan har fått henvisning til rus- og/eller psykisk helsetjeneste
 - 6) Jan henvender seg til kommunens boligkontor med ønske om bistand til bolig



1

Fasiten – Jan:

- Det som skjedde med den virkelige Jan, var at han henvendte seg til Nav-kontoret og ønsket informasjon om økonomisk rådgivning.
- Nav-kontoret henviste ham til å søke informasjon på Nav sin økonomirådstelefon.
- Jan klarte ikke å kontakte økonomirådstelefonen, og tok ikke kontakt med Nav igjen.
- Hvordan kan vi hindre at dette skjer?



2

Fasiten – Jan:

- Jan ble mer og mer desperat, fikk et påleggstrekk i lønn, sov dårlig, fikk somatiske plager, ble deprimert, ble utålmodig mot barna, sur mot kona, kjeftet på barna og trenere for lagene de spilte mot på håndballtrening, økte sitt inntak av alkohol, hevdet overfor Inger at det ikke var noe som plaget ham og at hun skulle slutte å mase, Inger kjente ikke igjen mannen sin og begynte så smått å vurdere skilsmisse, barna sov dårlig, fikk magevondt og ble ukonsentrerte på skolen.
- Her ser vi flere problemer tårne seg opp, også fare for at barna om noen år dropper ut av skolen.



3

Fasiten – Jan:

- Det Jan ikke har sagt er at han har pådratt seg uhåndterlig stor gjeld, og dette holder han skjult. Han har ikke snakket med noen om det. Det kommer stadig nye inkassokrav, han har mange ubetalte og utsatte regninger, han har tydd til kredittkort og har nå uhåndterlig stor gjeld, også der. Han har fortsatt tilgjengelige kreditter på flere kredittkort. De siste 3 månedene har han fått avdragsfrihet på huslånet, og de siste to avdragene på billånet har han fått utsettelse på. Det er Jan som styrer familiens økonomi, og Inger er uvitende om situasjonen. Han innser at dette kan gå galt, og er redd for at bobla kan sprekke når som helst. Han har begynt å tenke at dette finnes det ingen løsning på, og kan være suicidal.



4

Fasiten – Jan:

- HVIS bare legen hadde stilt spørsmål om økonomi....
- HVIS bare arbeidsgiver hadde hatt rutine for å spørre om økonomi ved påleggstrekk...
- HVIS bare Nav i sine første møter spurte om økonomi...
- HVIS bare flyktningkontoret...
- HVIS bare rus/psyk.....

- VIKTIG at alle, uavhengig av hvor i velferdssystemet dere jobber, stiller spørsmål om økonomi. Da kan det være mulig å identifisere et mulig problem og gi hjelp så tidlig som mulig. Kan avdekke behov for tverrfaglig samarbeid.



5

Fasiten – Jan:

- Mulig spørsmål/innfallsvinkler:
- «Det er vanlig at vi tilpasser forbruket vårt til inntekten vi har. Mange må ta noen grep når økonomien endrer seg. Nå som du er permittert (eller sykmeldt og evt. snart skal gå over på AAP) og får lavere inntekt: Hvordan tenker du at det vil påvirke din og familiens økonomiske situasjon?»
- «Trenger du råd om hvordan du kan håndtere inntektsendringen, for eksempel bistand til å sette opp budsjett, informasjon om kontakt med banken for å dele opp betalinger, få avdragsfrihet på lån, eller bistand i kontakt med kreditorer?»
- «Noen kan få fysiske eller psykiske plager fordi de har en vanskelig økonomisk situasjon. Det er mulig å ta opp dette også hos oss i helsevesenet, og det finnes hjelp å få fra Nav-kontoret.»



Tverrfaglig samarbeid

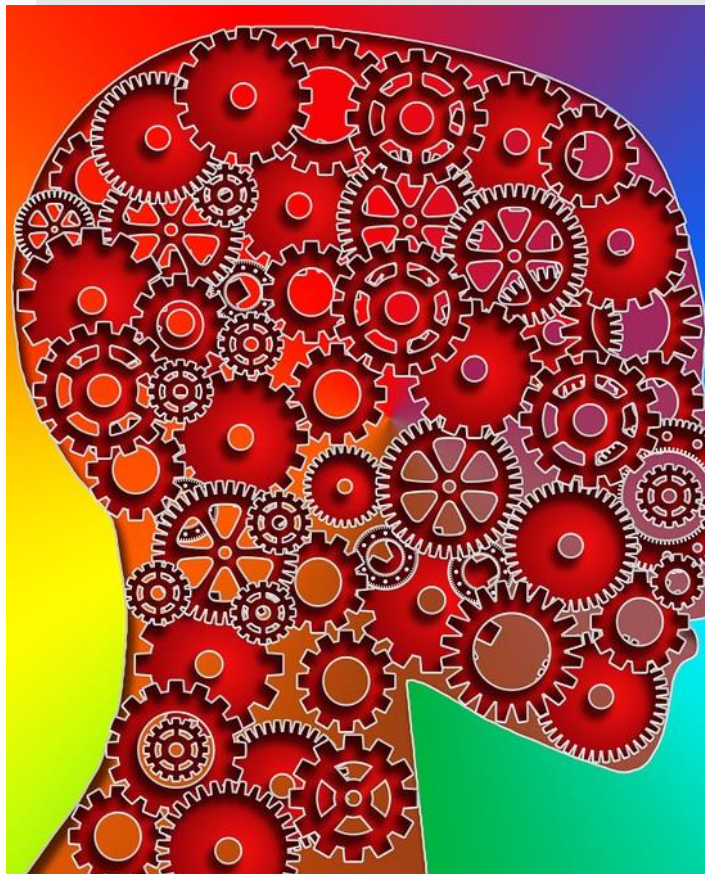


Foto:

- Sammensatt problematikk krever helhetlige løsninger
- Den enkelte etat kan ikke løse sammensatt problematikk alene
- Individuell plan



Møte med bruker



- Vær oppmerksom på at økonomi kan være en del av helheten
- Privatøkonomi kan være et vanskelig tema
 - Skyld, skam og tabu
- Reflekter over viktige ferdigheter for veileder
 - En ikke-dømmende holdning
 - Bygge relasjon, tillit og samarbeid
- Gi informasjon om hva du kan bidra med og hva bruker selv kan gjøre
- Forklar bruker hva som skjer hvis saken er mer omfattende og bør videreformidles til økonomisk rådgivning i NAV



Å tørre å spørre om økonomiske bekymringer, eksempler

- **Start med åpne spørsmål**

- Generalisering - ufarliggjøring
- Hva er viktig for deg i din situasjon nå ?
- Hvordan vil overgangen til dagpenger virke inn på din (og familiens) situasjon?
- Hva bekymrer deg med økonomien?

- **Fortsett med lukkede spørsmål, hvis det avdekkes bekymringer**

- Er du a jour med husleie, strøm, boliglån, tvangstrekk etc.?
 - Opplevs det alvorlig?
 - Hvilke grep har du tatt for å forberede deg eller komme a jour?
 - Hvis barn/samboer ektefelle, bør også spørsmålet stilles opp imot deres situasjon

Oppfølging videre



- Oppsummer det dere har blitt enige om i samtalen og hva som skal gjøres fremover
- Tilbud om ny avtale eller videreformidling til NAV-veileder eller gjeldsrådgiver
- Informer om hva NAV-kontoret kan hjelpe til med av økonomisk rådgivning/gjeldsrådgivning



Ivaretagelse av barnas behov



- Barns beste – et grunnleggende hensyn i alle vurderinger
- Oppmerksomhet mot barns behov der foresatte har økonomiske problemer
 - Eks: bosituasjon, skole, utstyr, fritid og ferie
 - Oppmerksomhet- og opplysningsplikt til barnevernet



Ny boligsosial lov

- Lov om kommunenes ansvar på det boligsosiale feltet
- Trer i kraft 01.07.23
- § 6: Vedtak om individuell bistand for å skaffe eller beholde bolig
- Viktig at dere kjenner til tjenesten, så dere kan bistå brukerne i å søke tjenesten.
- Finn ut hvor deres egen kommune har lagt tjenesten.



Foto: Svein Holen



Spørsmål?