

# Bærekraftig velferdsapparat i kommunene og fylkeskommunen



Statsforvalteren i Innlandet



12.09.2022



# Velkommen

---

*Webinar 12 September*





**12 september**

**Tilskuddsordninger i perspektiv opp mot endringer i velferdslovgivningen**

**Internkontroll**

**Erfaringsdeling – hvordan påvirker endringene budsjettstyring**



Skal bidra til at den spesialpedagogiske hjelpen er tett på de barna som har behov for det.

Kommunene skal styrke arbeidet med tidlig innsats og forebygging

Større bevissthet omkring tjenesteutvikling og tverrfaglig samarbeid

Sikre felles forståelse og kunnskap om denne arbeidsformen på tvers av fag, nivåer og sektorer

**12 oktober**

**Tverrfaglig samhandling i Velferdstjenestene**



Satsingen på kompetanse omfatter hele laget rundt barna og elevene

Mulighetsrommet til kommunen ut fra lovkrav, sammenhengen i forebyggende innsats

Samhandling, organisering og samarbeid

**3 november**

**Strategisk kompetanseplan**



Kompetanseplan – kommuneplan – økonomi og handlingsplan

Verktøy for planlegging

Oversikt, demografisk utvikling, kartlegging, analyse og prioriteringer



# Dagsorden

- Innledning
- Velferdstjenestelovgivningen, nye krav i tverrfaglig kommunalt lowverk
- Tilskuddsmidler
- Krav til internkontroll, jf Kommuneloven
- Verktøy for gjennomføring
- Erfaringsdeling og mulighetsrom fra Tynset kommune

# Bærekraftig velferdsapparat

Eli Blakstad, velferdsdirektør  
Statsforvalteren i Innlandet



Mange familier og enkeltpersoner har behov for hjælp fra flere sektorer samtidig

# Enger hjælp til invadert





# Krav til samhandling fra 1.8. 2022

- Endringer i 14 lover som skal bidra til bedre samarbeid om barn og unge som trenger hjelp.
- Lovendringer skal bidra til tettere samarbeid mellom barnehager, skoler, barnevern, Nav, helsetjenester og sosialtjenester.

# Helhetlige tjenester – oppdrag fra 7 departement

(BFD, ASD, HOD, JD, KUD, KD, KDD)



Statsforvalter skal :

- gjøre en kort, **overordnet vurdering** av i hvilken grad kommunene har et samordnet tjenestetilbud til utsatte barn og unge.
- vurdere **hovedutfordringene** når kommunene ses under ett?
- **Understøtte** kommunenes plikt til å samarbeide og samordne velferdstjenestene både på systemnivå og overfor det enkelte barn/ungdom.
- Følge med på hvordan kommunen **håndterer plikten** til å beslutte hvilken kommunal velferdstjeneste som skal ivareta **koordineringsansvaret** i den enkelte sak der det er uklarhet eller uenighet om dette.
- **Følge med** på at kommunene har **oppmerksomhet og kunnskap** om barn og unge som vokser opp i familier med vedvarende lavinntekt
- Følge med på hvordan kommunene **etterlever** de nye lovbestemmelsene om samarbeid og samordning som trer i kraft 1.8.2022

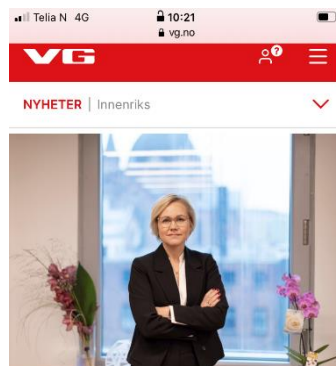
**Kunnskapsgrunnlag: Tilsyn, klagebehandling, utvikling, tilskudd, dialog**



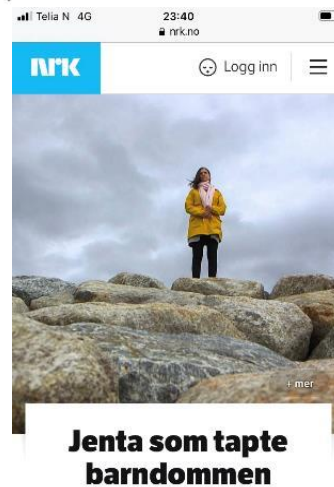


I Innlandet er 11% av befolkningen mellom 15 til 29 år verken i skole eller arbeid

# Vi har felles ansvar for tillit til tjenester og rettigheter



UNDERSØKER TILSYNSMYNDIGHETENE: Den nye hel... mer



Frimstabilnåra fra Innlandet politidistrikt av Trine



FIKK KONSEKVENSER: Utsagn fra elev førte til at skolen sendte bekymringsmelding til barnevernstjenesten. (Illustrasjonsfoto: Kari Utgaard) Foto: Utgaard, Kari





# Skal gi barn og unge bedre hjelp

- Fra 1. august er det blitt endringer i 14 lover som skal bidra til bedre samarbeid om barn og unge som trenger hjelp.
- Lovendringer skal bidra til tettere samarbeid mellom barnehager, skoler, barnevern, Nav, helsetjenester og sosialtjenester.
- Det er innført harmoniserte regler om samarbeid mellom velferdstjenestene. De nye reglene forsterker velferdstjenestene sine plikter til å samarbeide med hverandre.
- Kommunene har fått en tydelig plikt til å samordne tjenestetilbudet til barn.
- Kommunene har fått en plikt til å bestemme hvilke tjeneste som skal ha ansvaret for å samordne tjenestetilbudet til hvert barn som trenger hjelp dersom dette er uklart.



# Rett til egen barnekoordinator

- Det er blitt innført en rett til egen barnekoordinator. Det vil kunne gjøre det lettere for familier som har eller venter barn med alvorlig sykdom, skade eller nedsett funksjonsevne.
- Barnekoordinatoren skal blant annet;
  - ✓ sørge for å koordinere tjenestetilbudene og passe på at kommunen ivaretar ansvaret for oppfølging og tilrettelegging for familien og barnet.
  - ✓ sørge for at familien og barnet får nødvendig informasjon og veiledning om helse- og omsorgstjenestetilbudet, andre velferdstjenester og relevante pasient- og brukerorganisasjoner.



# Ny felles forskrift om individuell plan

- Trådt i kraft en ny forskrift om individuell plan fra 1. august.
- Forskriften innebærer harmoniserte regler om individuell plan som blir opprettet i helse- og omsorgstjenestene, arbeids- og velferdstjenestene og barnevernstjenesten.
- Individuell plan er et viktig verktøy for godt samarbeid, både mellom tjenestene og med den som tar imot tjenestene.



# Nytt krav til samarbeidsavtalen mellom kommuner og helseforetak

- 1. august kom det nytt krav til samarbeidsavtalen mellom kommuner og helseforetak
- Utvidet ordning med lovpålagte samarbeidsavtaler mellom de kommunale helse- og omsorgstjenestene og spesialisthelsetjenesten, slik at det omfatter barn og unge med samansette vansker og sykdommer, og som mottar tjenester fra begge forvaltningsnivåene.



# Flere endringer som ble gjeldende fra 1. august:

- Plikt for alle velferdstjenestene til å samarbeide om oppfølginga av barn og unge når samarbeid er nødvendig for å gi barnet eller ungdommen et helhetlig og samordnet tjenestetilbud.
- Plikt for alle velferdstjenestene til å samarbeide med andre velferdstjenester utover oppfølginga av konkrete barn eller ungdommer, når det er nødvendig for å ivareta egne eller oppgavene til de andre velferdstjenestene etter lov eller forskrift.
- Plikt for kommunen til å avklare hvilke velferdstjeneste som skal samordne tjenestetilbudet der barn og unge mottar tjenester fra flere, og der samarbeid er nødvendig for å gi et helhetlig og samordnet tjenestetilbud.



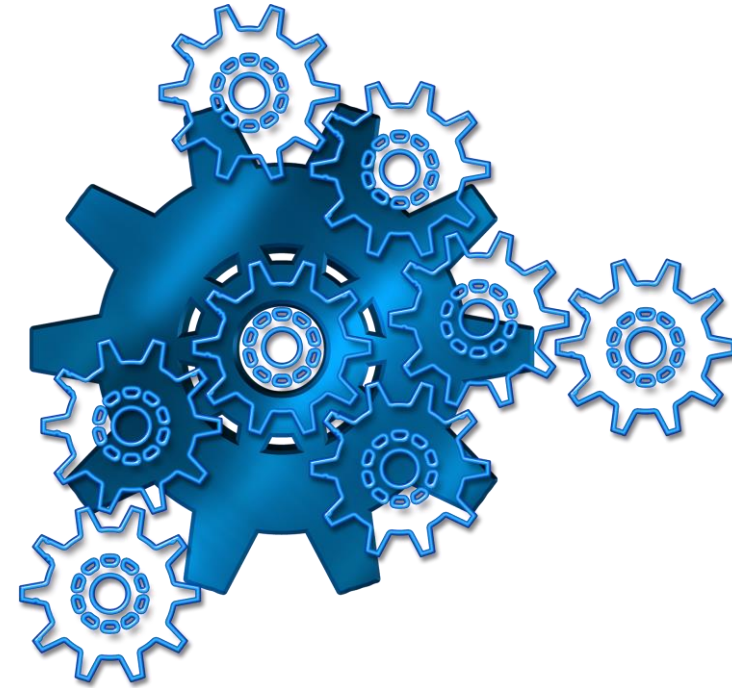
- Gjeldende koordinatorordning i pasient- og brukarrettsloven er lovfestet som en individuell rett.
- Harmoniserte regler om plikt til å tilby individuell plan i helse- og omsorgstjenesteloven, spesialisthelsetjenesteloven, psykisk helsevernlov, sosialtjenesteloven, NAV-loven og barnevernsloven.
- Plikt til å medvirke i arbeidet med den individuelle planen i de lovene som ikke gir rett til en slik plan.
- En rett til individuell plan etter barnevernsloven, og klagerett på avgjørelser om individuell plan.
- Harmoniserte regler om opplysningsplikt til barnevernstjenesten.
- Harmoniserte regler om oppmerksomhetsplikt og plikt til å gi opplysninger til den kommunale helse- og omsorgstjenesten og sosialtjenesten.





# Skjønnsmidler til fornyingsprosjekter i 2023

- Ordningen videreføres med innretning som foregående år
- Midlene lyses ut i november, med søknadsfrist tidlig 2023
- Statsforvalteren vil fortsatt prioritere større prosjekter og oppfordrer kommunene til å gå sammen om fornyingsprosjektene
- Hovedsatsingsområdene videreføres:
  - I. Effektiv kommunesektor
  - II. Velferd
  - III. Klima og miljø – det grønne skiftet
- Igangsatte flerårige prosjekter med god gjennomføring prioriteres i prosjektperioden
- God erfaringsdeling med andre kommuner vektlegges
- Nærmere om krav og prioriterte satsinger kommer i utlysningen av midlene



12.09.2022

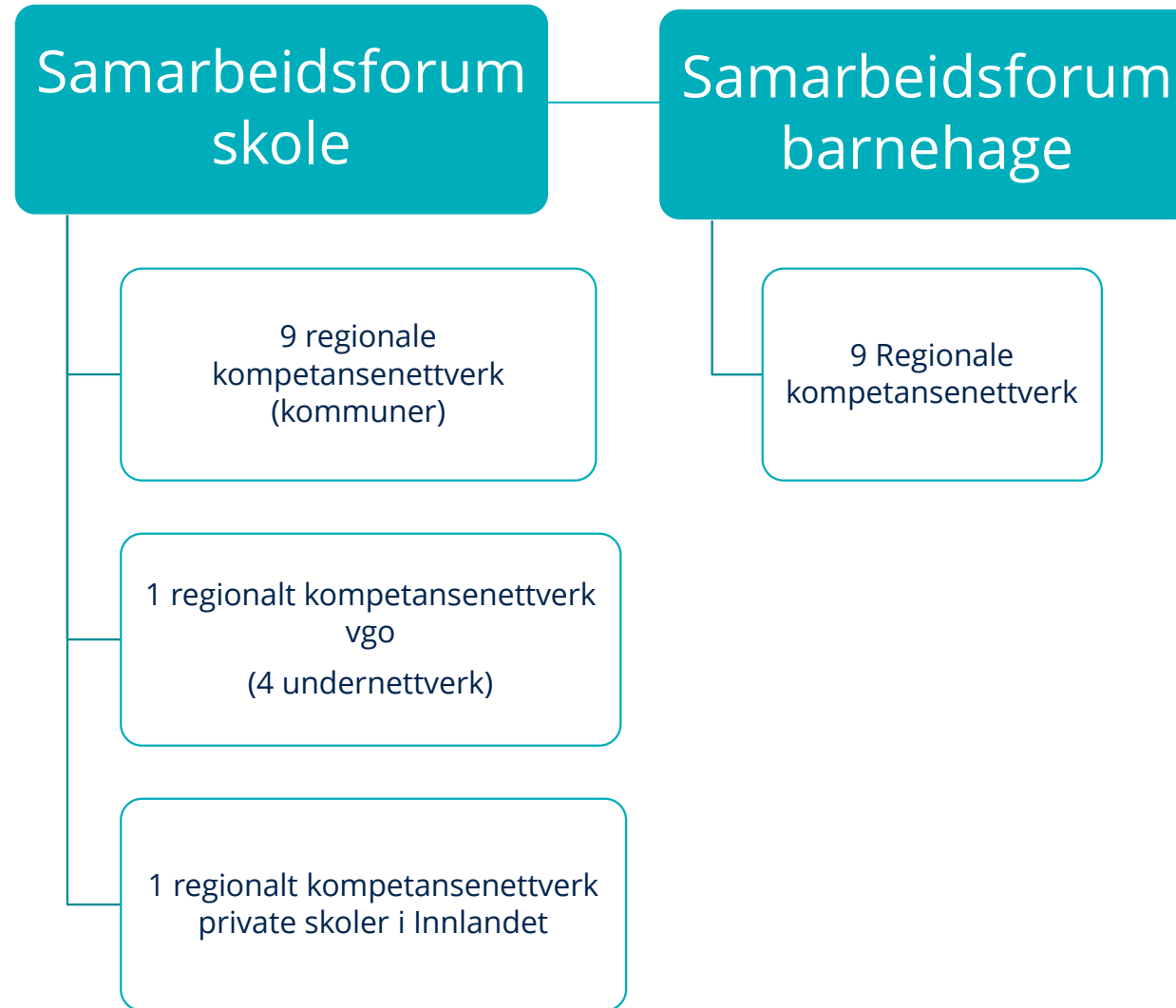


# Kompetanseløftet for spesialpedagogikk og inkluderende praksis

- Tilskuddsordning for lokalkompetanseutvikling i barnehage og skole gjelder følgende ordninger:
  - Desentralisert ordning (skole). Tilskudd 2022 kr. 16 337 000
  - Regional ordning (barnehage). Tilskudd 2022 kr. 11 573 000
  - Kompetanseløftet for spesialpedagogikk og inkluderende praksis (barnehage, skole, PPT og andre aktuelle instanser i laget rundt barnet/ungdommen). Tilskudd 2022 kr. 7 004 000



# Organisering





# Bakgrunn for ordningene

- De nasjonale målene og regjeringens sektormål for barnehage og skole
- Rammeplan for barnehage og læreplanene for skole
- Å styrke kompetansen:
  - som bidrar til å gi et likeverdig tilbud til barn og elever
  - som sikrer at det samiske perspektiver blir ivaretatt i barnehage og skole



# Nasjonale mål

- Alle deltar i arbeids- og samfunnsliv.
- Alle har den kompetansen som de selv og samfunnet trenger.
- Samfunnet har tilgang til oppdatert kunnskap av høy kvalitet.



# Sektormål

## BARNEHAGE

- Alle har et godt og inkluderende leke- og læringsmiljø
- Barn som har behov for det, får hjelp tidlig slik at alle får utviklet sitt potensial
- De ansatte i kunnskapssektoren har høy kompetanse
- Alle har god tilgang til relevante tilbud av høy kvalitet



## SKOLE

- Alle har et godt og inkluderende læringsmiljø
- Barn og unge som har behov for det, får hjelp tidlig slik at alle får utviklet sitt potensial
- De ansatte i kunnskapssektoren har høy kompetanse
- Alle lykkes i opplæringen og utdanningen



Mål:  
Styrket **kollektiv kompetanse** i barnehager og skoler ut fra **lokale behov**, gjennom **partnerskap** med universitet og høyskole



# I tillegg særskilt mål for Kompetanseløftet for spesialpedagogikk og inkluderende praksis

- Brederer og tverrsektorielt innhold:
  - Alle kommuner og fylkeskommuner, barnehage- og skoleeiere har tilstrekkelig kompetanse tett på barna og elevene til å fange opp og gi et inkluderende og tilpasset pedagogisk tilbud til alle, inkludert barn og elever med behov for særskilt tilrettelegging.





# Retningslinjer for tilskuddsordningene

Kriterier for tildeling av tilskuddsordningen:

- Kompetansetiltakene er forankret i lokalt definerte behov
- Midlene skal brukes til barnehage- og skolebasert kompetanseutvikling
- Tiltakene gjennomføres i samarbeid mellom barnehage- og skoleeiere og UH

## Retningslinjer for tilskuddsordning for lokal kompetanseutvikling i barnehage og grunnsopplæring

Dato	FOR-2021-01-26-230
Departement	Kommunikasjonsdepartementet
Krafttredelse	26.01.2021
Endrer	FOR-2020-12-02-3201
Opplæringsnivå	Høgskole
Hjemmel	Stortingets budsjettvedtak
Konsekvens	26.01.2021 kl. 14.00
Konflikt	Retningslinjer for tilskuddsordning for lokal kompetanseutvikling i barnehage og grunnsopplæring

### Kapitelloversikt:

Del I – Tilskuddsordningens innretning

Del II – Forsøking og samarbeid med utdanning

Hjemmel: Fattest av Kommunikasjonsdepartementet 26. januar 2021 om gjennomføring av Stortingets budsjettvedtak.  
Stortingets vedtak 22. desember 2020 nr. 3201 for tilskuddsordning for lokal kompetanseutvikling i barnehage og grunnsopplæring oppheves 26. januar 2021.

## Felles overordnet plan for lokal kompetanseutvikling i Innlandet

Desentralisert ordning

Regional ordning

Kompetansefeltet spesialpedagogikk og inkluderende praksis



- Særskilte kriterier for barnehage
- Særskilte kriterier for kompetanseløftet for spesialpedagogikk og inkluderende praksis

Kilde: [Retningslinjer for tilskuddsordning for lokal kompetanseutvikling i barnehage og grunnsopplæring - Lovdata](#)

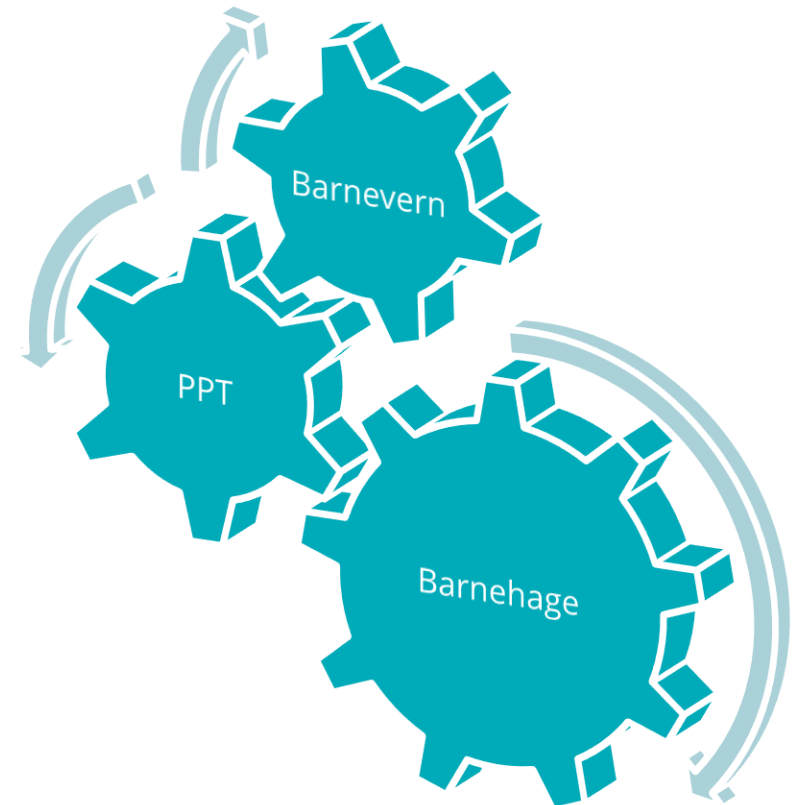


# Særskilte kriterier for kompetanseløftet for spesialpedagogikk og inkluderende praksis

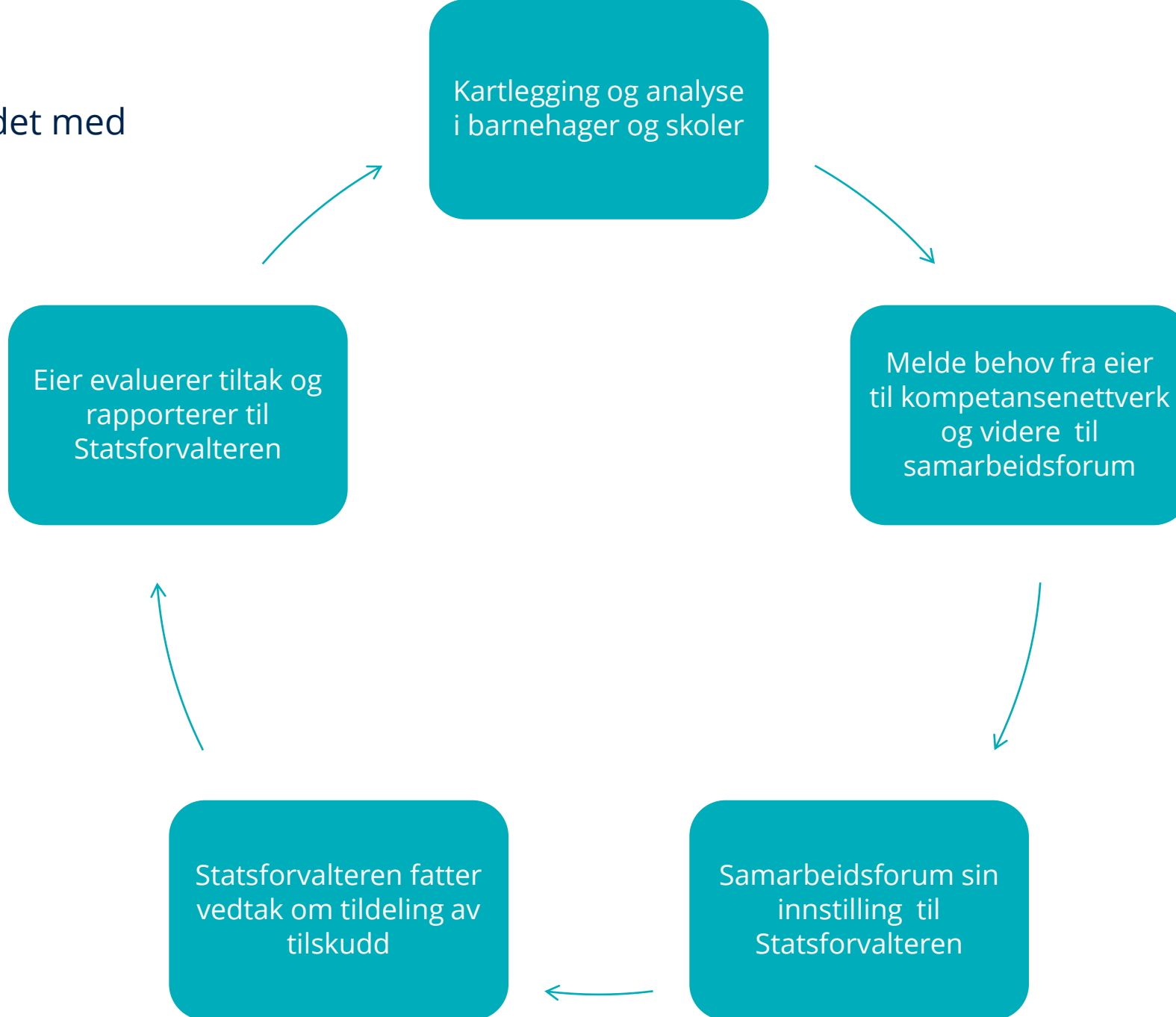
Kompetanseutvikling skal være tverrfaglig og være rettet mot en bredere målgruppe.

Målgruppe:

- Lærere, ledere og andre ansatte i barnehager og skoler, andre i organisasjonen rundt som bidrar til kvalitet i tilbudet til barn og unge.
- I tillegg til barnehage- og skoleeiere, ansatte i PPT og andre tverrfaglige tjenester i kommunene og fylkeskommunene som inngår i laget rundt barnet og eleven. (f.eks. skolehelsetjenesten, barnevern, NAV, Rus, psykiatri)



## Prosess i arbeidet med behovsmelding





# Barnevernreformen/Oppvekstreform

Kommunene overtar et større ansvar

## Målene med barnevernreformen

- Flere barn skal få rett hjelp til rett tid
- Tilbudet til barn og familier skal i større grad tilpasses lokale forhold
- Mer samhandling og tidlig innsats for å forebygge behov for senere og mer kostbare tiltak - tverrfaglig innsats og kunnskap

Prop 73L – barnevernreform  
Prop 133L – ny barnevernlov  
Proo 100 L – endringer i  
Velferdslovgivningne



# Tilskudd til lokale utviklingsprosjekter i kommunale læringsnettverk

- ❑ Tilskuddsordningen er en del av kompetansestrategi «Mer kunnskap – bedre barnevern» for det kommunale barnevernet 2018-2024.
- ❑ Barne-, ungdoms- og familiedirektoratet gir oss oppdrag, retningslinjer og tildeling.
  - Ramme 2022 var 3 400 000,-

**Kompetanse-  
strategi for det  
kommunale  
barnevernet  
2018-2024**

# Utviklingsprosjekter i kommunale læringsnettverk



Formål :

Etablere fagfellesskap og samarbeid på tvers av kommunegrenser. Nettverkene skal jobbe sammen om tjeneste- og tiltaksutvikling slik at oppfølgingen av utsatte barn og familier styrkes.

To typer kommunale læringsnettverk

- Egeninitierte utviklingsprosjekter
- Utviklingsprosjekter rettet mot fosterhjem

# Utviklingsprosjekter i kommunale læringsnettverk



- Søknad - vilkår
  - Læringsnettverket må bestå av flere kommuner
  - Søknad om tilskudd fremmes på fastsatt skjema. En vertskommune søker på vegne av nettverket.
  - Søknaden skal bygge/begrunnes i en lokal risiko- og tilstandsvurdering
  - Søknaden skal inneholde en tiltaksplan og et budsjett
  - Nettverkene skal samarbeide med kompetansemiljøer
  - Dersom prosjektet mottar midler fra andre offentlige tilskuddsordninger skal dette oppgis



# Kompetanseløftet 2025 Helse og omsorg

- en del av kvalitetsreformen Leve hele livet.

Fire hovedutfordringer:

- Knapphet på helse- og sosialfaglig personell.
- Mangel på kompetanse og kunnskapsgrunnlag.
- For lite brukermedvirkning, tverrfaglighet, samarbeid og samhandling.
- Svakheter i ledelsen, planleggingen og organiseringen av tjenestene.

Kompetanseløftet 2025 skal gjennom sine oppdrag bidra til samordning av de statlige initiativene overfor kommunesektoren.

DET KONGELIGE  
HELSE- OG OMSORGSDEPARTEMENT

**Meld. St. 15**

(2017 – 2018)  
Melding til Stortinget

Leve hele livet

En kvalitetsreform for eldre



Helse- og omsorgsdepartementet

Kompetanseløft 2025

Regjeringens plan for rekruttering, kompetanse og fagutvikling i den kommunale helse- og omsorgstjenesten og den fylkeskommunale tannhelsestjenesten for perioden 2021–2025.







# Kompetanseløftet 2025 Helse og omsorg

Helse- og omsorgsdepartementet (HOD) har gitt Helsedirektoratet ansvar for gjennomføring av K2025 i oppdragsbrev av 4.mars 2021. K2025 skal følge opp en rekke nasjonale strategier og vedtatte planer med ulike former for tiltak knyttet til personell- og kompetansespørsmål, herunder:

St. meld. 26 (2014–2015) Fremtidens primærhelsetjeneste

St. meld. 29 (2012–2013) Morgendagens omsorg

St. meld. 15 (2017–2018) Leve hele livet – En kvalitetsreform for eldre

**St. meld. 19 (2018–2019) Folkehelsemeldinga – Gode liv i et trygt samfunn**

St. meld. 24 (2019–2020) Lindrende behandling og omsorg

Opptappingsplan for rusfeltet 2016–2020

Mestre hele livet – Regjeringens strategi for god psykisk helse 2017–2022

Opptappingsplan for barn og unges psykiske helse 2019–2024

Handlingsplan for allmennlegetjenesten 2020-2024

Handlingsplan for fysisk aktivitet 2020–2029

Strategi for å øke helsekompetansen i befolkningen 2019–2023

Nasjonal hjernehelsestrategi (2018–2024)

St. meld. 7 (2019–2020) Nasjonal helse- og sykehusplan 2020–2023

St. meld. 35 (2006–2007) Tilgjengelighet, kompetanse og sosial utjevning, framtidens tannhelsetjenester

Sammen om kunnskapsløft for oral helse (2017–2027)



**K2025 skal gjennom sine oppdrag bidra til samordning av de statlige initiativene overfor kommunesektoren.**



# Kompetanseløftet 2025 Helse og omsorg

Kompetanseløftet 2025 er en handlingsplan med mellom 60 og 70 ulike tiltak innen rekruttering, kompetansehevende tiltak, forskning og tjenesteutvikling.

En satsing som skal føre til en bærekraftig helse og omsorgstjenester

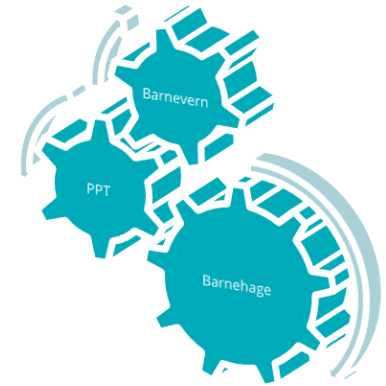
## 4 strategiområder:

- Rekruttere, beholde og utvikle personell
- Brukermedvirkning, tjenesteutvikling og tverrfaglig samarbeid
- Kommunale sektor som forsknings, fagutvikling og opplæringsarena
- Ledelse, samhandling og planlegging





# Kompetanseløftet 2025 Helse og omsorg



## Strategiområde 2: Brukermedvirkning, tjenesteutvikling og tverrfaglig samarbeid

- Bevissthet omkring tjenesteutvikling og tverrfaglig samarbeid
- Forståelse for brukernes kunnskap og kompetanse, kan bidra til mer hensiktsmessig organisering av personell og oppgaver og bedre rutiner og systemer.
- Tverrfaglig samarbeid bør være grunnleggende metodikk i oppfølgingen av personer med store og sammensatte behov.
- Sikre felles forståelse og kunnskap om denne arbeidsformen på tvers av fag, nivåer og sektorer.





# Kommunalt kompetanse og innovasjons-tilskudd



## Formål:

Målet er å styrke kommunenes evne og mulighet til å utvikle bærekraftige og gode helse- og omsorgstjenester, og å gi en tydelig prioritet til noen av de viktigste framtidsutfordringene kommunene står overfor på helse- og omsorgsfeltet.

## Delmål:

- Økt kompetanse for å utvikle god praksis og sikre trygge og gode tjenester tilpasset den enkeltes behov
- Sterkere brukerinnflytelse og bedre samspill med pårørende, frivillige og lokalsamfunnet
- Forebygge og utsette behov for kompensierende tjenester og bidra til at brukerne opprettholder eller gjenvinner sin funksjonsevne og selvstendighet
- Styrket lederkompetanse, fagutvikling, større faglig bredde og tilstrekkelig, kompetent og stabil bemanning



# Kommunalt kompetanse og innovasjons-tilskudd



Hvem kan søke:

- Statlige mottakere (kun nettobudsjetterte virksomheter)
- Kommuner
- Fylkeskommuner

Kommuner kan velge å utvikle tiltak og tjenester i **samarbeid med andre** kommuner, helseforetak, næringsliv, utdannings- og forskningsinstitusjoner, frivillig sektor eller andre aktører. Ved samarbeid **er kommunen økonomisk og administrativt ansvarlig, og skal stå som søker for prosjektet i sin helhet.**

Fylkeskommunene kan kun søke om tilskudd til kompetanseutvikling.



# Kommunalt kompetanse og innovasjons-tilskudd



I 2022 var summen for Innlandet kr 33 441 000 (2021 kr 35 888 000)

- - Kompetansehevende tiltak
- - Brukerstyrt personlig assistanse (BPA)
- - Innovasjonsprosjekter

Det er mange tilskuddsordninger som SF ikke forvalter, - følg med på [Tilskudd – HelseDirektoratet](#).



# Kommunalt kompetanse og innovasjons-tilskudd



## SØKNADSRIST OG SØKEPROSESS

Et årlig tilskudd med fast syklus

Rapporteringsfrist 1. februar (på tilskuddet dere fikk året før)

Søknadsfrist 1. april

Tildelingsbrev mai/juni

Penger utbetales før ferien

Tilskuddskonferanse arrangeres tidlig i januar, - informasjon om dette går ut til kommuner i november/desember.

Viktig med forankring i ledelsen - Kompetanseplan vedlegges søknaden

**PAUSE TIL KL: 09.55**



Statsforvalteren i Innlandet



12.09.2022



# Internkontroll etter kommuneloven



Statsforvalteren i Innlandet



12.09.2022



# Felles nasjonalt tilsyn 2022-2025

- Tilsyn med kommunenes arbeid for å sikre et trygt og godt skolemiljø.
  - I tilsynet undersøker vi om kommunen sikrer gjennom sin internkontroll at lovkrav i opplæringslov kapittel 9 A om skolemiljø blir ivaretatt.



# Internkontroll

- Kommuneloven § 25-1 første ledd:

*Kommuner og fylkeskommuner skal ha internkontroll med administrasjonens virksomhet for å sikre at lover og forskrifter følges. Kommunedirektøren i kommunen og fylkeskommunen er ansvarlig for internkontrollen*



- Kommuneloven § 25-1 andre ledd:

*Internkontrollen skal være systematisk og tilpasses virksomhetens størrelse, egenart, aktiviteter og risikoforhold*



- Kommuneloven § 25-1 tredje ledd:

*Ved internkontroll etter denne paragrafen skal kommunedirektøren*

- a. utarbeide en beskrivelse av virksomhetens hovedoppgaver, mål og organisering*
- b. ha nødvendige rutiner og prosedyrer*
- c. avdekke og følge opp avvik og risiko for avvik*
- d. dokumentere internkontrollen i den formen og det omfanget som er nødvendig*
- e. evaluere og ved behov forbedre skriftlige prosedyrer og andre tiltak for internkontroll*



# Internkontroll





# Internkontroll i kommunen - Orden i eget hus

Siv Iren Storbekk, KS

# Orden i eget hus

kommunedirektørens internkontroll

En  
praktisk  
veileder



## Orden i eget hus


- Veileder
- Digitale kurs
- Digital møteplass: «IK-HUB»
- Nettsted med artikler og verktøy:

[www.ks.no/internkontroll](http://www.ks.no/internkontroll)




# Ny lov og nye bestemmelser

## § 25-1. Internkontroll i kommunen og fylkeskommunen

 Kommuner og fylkeskommuner skal ha internkontroll med administrasjonens virksomhet for å sikre at lover og forskrifter følges. Kommunedirektøren i kommunen og fylkeskommunen er ansvarlig for internkontrollen.

 Internkontrollen skal være **systematisk** og **tilpasses** virksomhetens størrelse, egenart, aktiviteter og risikoforhold

 Ved internkontroll etter denne paragrafen skal kommunedirektøren

- utarbeide en beskrivelse av virksomhetens hovedoppgaver, mål og organisering
- ha nødvendige rutiner og prosedyrer
- avdekke og følge opp avvik og risiko for avvik
- dokumentere internkontrollen i den formen og det omfanget som er nødvendig
- evaluere og ved behov forbedre skriftlige prosedyrer og andre tiltak for internkontroll

## § 25-2. Rapportering til kommunestyret og fylkestinget om internkontroll og statlig tilsyn

 Kommunedirektøren skal rapportere til kommunestyret og fylkestinget om internkontroll og om resultater fra statlig tilsyn minst én gang i året.



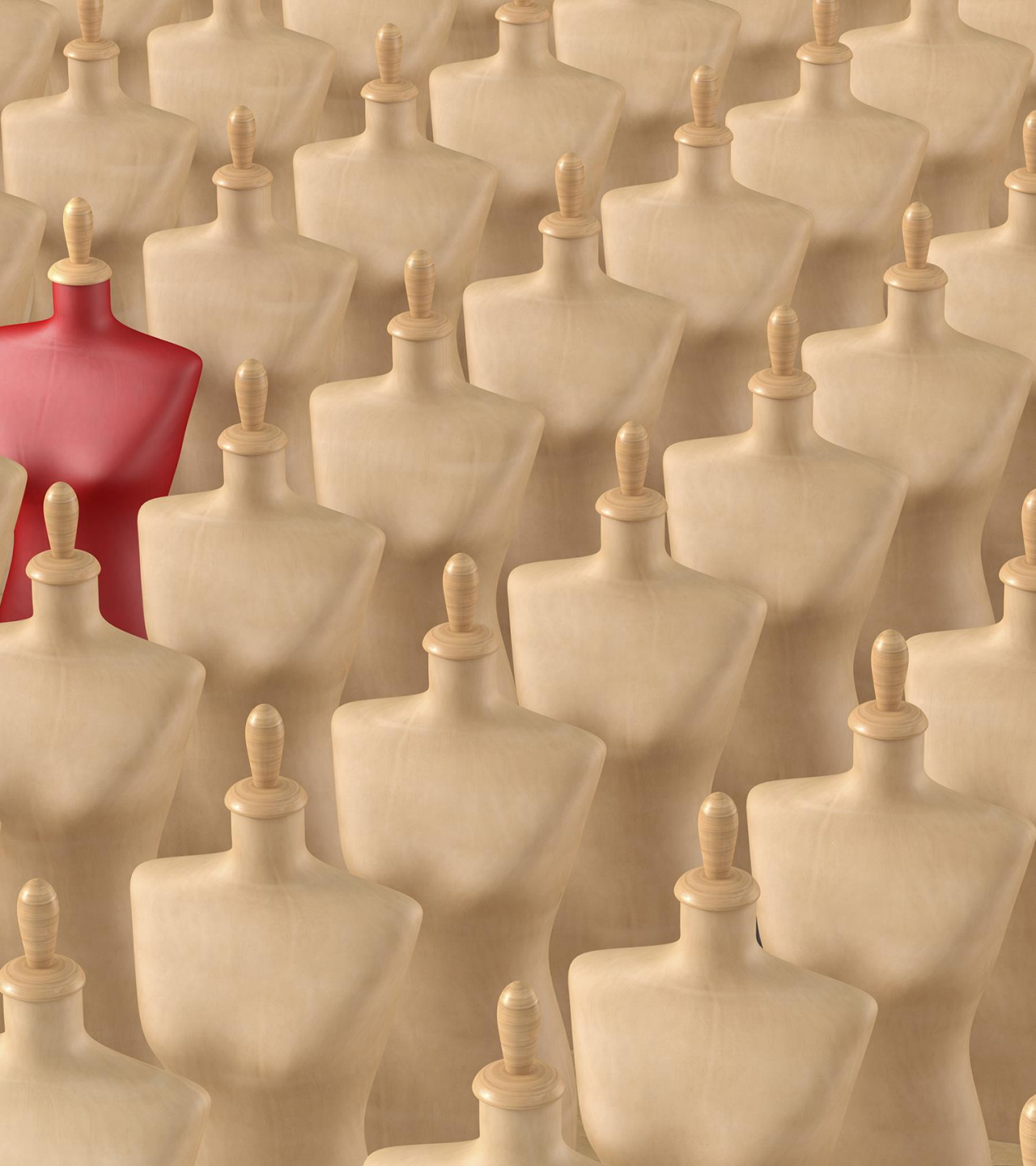
## Hva kan støtte opp under god internkontroll

- Toppledelsens engasjement
  - Avklar roller og ansvar
  - Ta vare på ildsjelene
  - ...men alle må med
- 
- Knytt sammen internkontroll og kvalitetsarbeid



# Risikovurderinger

- Forebyggende
- Kvalitetsutvikling
- Omfang
- Husk på mellomrommene og samhandling



# Avvik

- Risikoer som ble realiteter
- Håndtering av avvik
- Hva kan vi bruke avvik til?
- Positiv avvikskultur



## Oppsummert

- Kommunedirektør med engasjement
- Roller og ansvar
- Kontinuerlig arbeid, litt hver dag
- Internkontroll er en del av kvalitets- og utviklingsarbeidet
- Gjør det enkelt!



# Internkontroll i kommunene

Kommunesektoren har ansvar for mange tjenester av stor betydning for folks liv. Vi forvalter store ressurser og er avhengige av tillit fra innbyggerne. Internkontrollen er en del av kommunens styring og ledelse. Den hjelper oss å holde orden i eget hus.



# Digitale kurs

Kurs og steg-for-steg verktøy  
– helt gratis på KS Læring

## FOR MELLOMLEDERE

Kurs. Hva er internkontroll og hva er ditt ansvar som leder?

## RISIKOVURDERING FRA A til Å

For grupper. Steg for steg: hvordan gjøre risikoanalyse.

## FOR TOPPLEDELSEN

For grupper. Vurdering av helheten i internkontrollen.



# Orden i eget hus

kommunedirektørens internkontroll

En  
praktisk  
veileder



## Orden i eget hus

- Veileder
- Digitale kurs
- Digital møteplass: «IK-HUB»
- Nettsted med artikler og verktøy:

[www.ks.no/internkontroll](http://www.ks.no/internkontroll)

Takk for oppmerksomheten





# WEBINAR 12.sept 2022

- Mange nasjonale satsinger og føringer utfordre kommunene. Hvordan jobber vi med sammenheng og samhandling?
- Erfaringer så langt
- Kommunaldirektørens refleksjon rundt alle nye krav til kommunen i et styringsperspektiv.
- Interkommunale tjenester gir muligheter, men også utfordringer.



# Nasjonale satsinger og føringer

- Kompetanseløftet ( forebygge, inkludere) – 2025
- Kompetanseløftet – helse 2025
- Oppvekstreformen ( barnevernreformen, forebygge, tidlig innsats)
- PILOT 0-24 (prosjekt for bedre samhandling)
- Fagfornyelsen
- Nye lover – ny rammeplan
- Nye samarbeidsbestemmelser i velferdslovgivningen

Hvordan støtter/begrenser lovverket de nasjonale satsingene?

- Andre (plan)krav. Tidlig oppdagelse av utsatte barn, Handlingsplan og prosedyrer mot vold i nære relasjoner, strategi mot barnefattigdom, Leve hele livet + + +.....

PPT

Barne-  
vern

BUP

Kommune  
psykolog

Skolehelse  
tjenesten

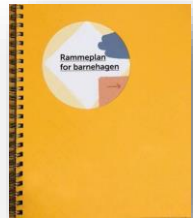
SFO

Helsestasjon

Jordmor

**2022**

Velkommen til barnehagen!



**2027**

Velkommen til skolen!



**2040**

Ferdig vgo!



«...opne dører mot verda og framtida..»

**2041,**

**2043,**

**2045!**

Velkommen til arbeidslivet!



Hvilken kompetanse trenger barn og unge for å mestre livene sine?

Statped

NAV

Fysio  
Ergo  
fastlege

Frivillig-  
heten

Kultur-  
skolen

Deltakere i livsmestringsoppgaven



# KOMMUNENE FÅR ØKT ANSVAR

LOVVERK

PLANER

KOMPETANSE

KOMMUNE/ORGANISASJON

SEKTOR

VIRKSOMHET

KULTUREN



# FORANKRING ( og prosjektledelse)

- Kommunestyret
- Ledergruppa
- Styringsgruppe
- Arbeidsgrupper ( bredt sammensatt)
- Prosjektledelse



# Prosesser og tiltak

## Prosjektledelse

- Ståstedsanalyse og refleksjonsnotat
- Kunnskap om hverandres tjenester
- Evaluering samhandlingsarenaer, samarbeidsavtaler og overganger

Har ført til:

Ny samhandlingsarena

Fra sommeraktiviteter til ferieaktiviteter

Sommerjobber som en del av opplæringen

Styrke helsesjukepleierressursen

På vei til en felles kompetanseplan i hele oppvekst

Felles skolering (taushetsplikt, samtykke, psykisk helse skolefravær.....)

Enkelt, men viktig tiltak:

- Faste møtetidspunkter lagt i årshjul halvt år fram i tid.



# Virkemidler og styring

- Kommunal styring kontra statlig styring
- Økonomi - tilskudd
- Ressurs til prosjektledelse og ressurser til tiltak over tid.
- Organiseringen har også løst ut et stort potensiale av interne ressurser
- Samarbeid med eksterne ressurser har vært smøring i prosjektet.

Har bidratt til:

- Jobb med planer, tiltak og evaluering parallelt
- Fokus på driftsfase gjennom hele 2022 og 2023
- Jevnlig drypp til politikere
- Godt grunnlag for framtidig budsjettvedtak.
- Godt utgangspunkt for en evt utredning rundt org.struktur. Oppvekst og familie?



# Erfaringer fra en vertskommune- Styringsperspektivet

- Styringsperspektivet – vertskommunesamarbeid etter kommuneloven § 20 - 2 – myndigheten flyttes over kommunegrenser. Den enkelte kommunen har fortsatt ansvar
- Mange tunge relevante fagområder er interkommunale med Tynset som vert: Barnevern Nav, PP – tjeneste, Voksenopplæring, PP – tjeneste, Psykologtjeneste. Samarbeidende kommuner er Folldal, Alvdal, Rendalen, Tolga og Tynset. (+ OS – pp-tjenesten)
- Utviklingsarbeid på tvers av fagområder (siloe) er krevende. Utviklingsarbeid på tvers av kommunegrenser(organisasjoner) gjør det enda mer krevende.

## Utfordringer:

- Kommunene er forskjellige mht størrelse, tilgjengelige ressurser (økonomi og kompetanse) og politisk styring. Skal vi gå i takt?
- Enkelte samarbeid står i spennet mellom effektivitet, samhandling internt og tilstedeværelse i de enkelte kommunene. "Båten bygges på havet".
- Sterkt politisk trykk på tilstedeværelse, nærhet til bruker og det enkelte kommunehus. Spesielt Nav utfordres på dette.
- Styring og ledelse er krevende for vertskommunen. Dette merker vi godt. Mye tidsbruk. Kan forplante seg som en utfordring i egen organisasjon.
- Målene i seg selv er "hårete". Vi skal samhandle på en måte som ikke er gjort før. Greier vi det ?





## Hva er bra?

- Lang kultur for samarbeid. Spesielt innen skole/oppvekst.
- Godt samarbeid på kommunedirektørnivå.
- Etablert gode samarbeidsrutiner.
- Kommunene har de samme utfordringene. Likt ståsted.
- Felles IKT – plattform.



## hva blir de største utfordringene ?

- Kulturbyggingen.
- Komme fra prosess/implementering til faktisk handling
- Innbyggernes krav øker. Særlovsgivningens krav øker. Krav til internkontroll og dokumentasjon øker. Økonomien reduseres.
- Kompetanse.



Jane Bjerke Berg, KS  
Anne Lise S Feiring, BO/Statsforvalteren  
Guri Rudi, Helse/Statsforvalteren  
Elin Amrud, Helse, Helser/Statsforvalteren  
Iren W Skurdal, Barn og familie/Statsforvalteren

**TAKK FOR I DAG !**