

Rapport nr. 31

# Ornitologiske undersøkelser i Gutulia nasjonalpark 1988

av Erling Maartmann

NB: Dette er et skannet og OCR-behandlet dokument.  
Teksten er derfor ikke korrekturlest og rettet.  
Det er bildet av teksten som er korrekt, ikke den kopierbare  
teksten.

## F O R O R D

Gutulia nasjonalpark ble opprettet 20. desember 1968. I forbindelse med opprettelsen av nasjonalparken og utgivelsen av boka om Gutulia og Femundsmarka nasjonalparker ble det foretatt registreringer av plante- og dyrelivet og av skoglige forhold.


I 1986 foreslo Statens naturvernråd en utvidelse av Gutulia nasjonalpark. For å få en oversikt over forholdene i nasjonalparken 20 år etter opprettelsen og for å få et faglig grunnlag for å vurdere utvidelsesforslaget, tok fylkesmannens miljøvernavdeling i 1988 initiativet til en botanisk, forstlig og zoologisk registrering i nasjonalparken og tilstøtende områder.

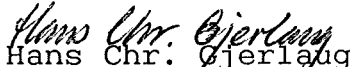
Den ornitologiske registreringen ble utført av Erling Maartmann, som har forfattet denne rapporten som gir en oversikt over fuglefaunaen i Gutulia nasjonalpark i dag. Vurderinger og synspunkter som kommer fram i rapporten står for forfatterens regning.

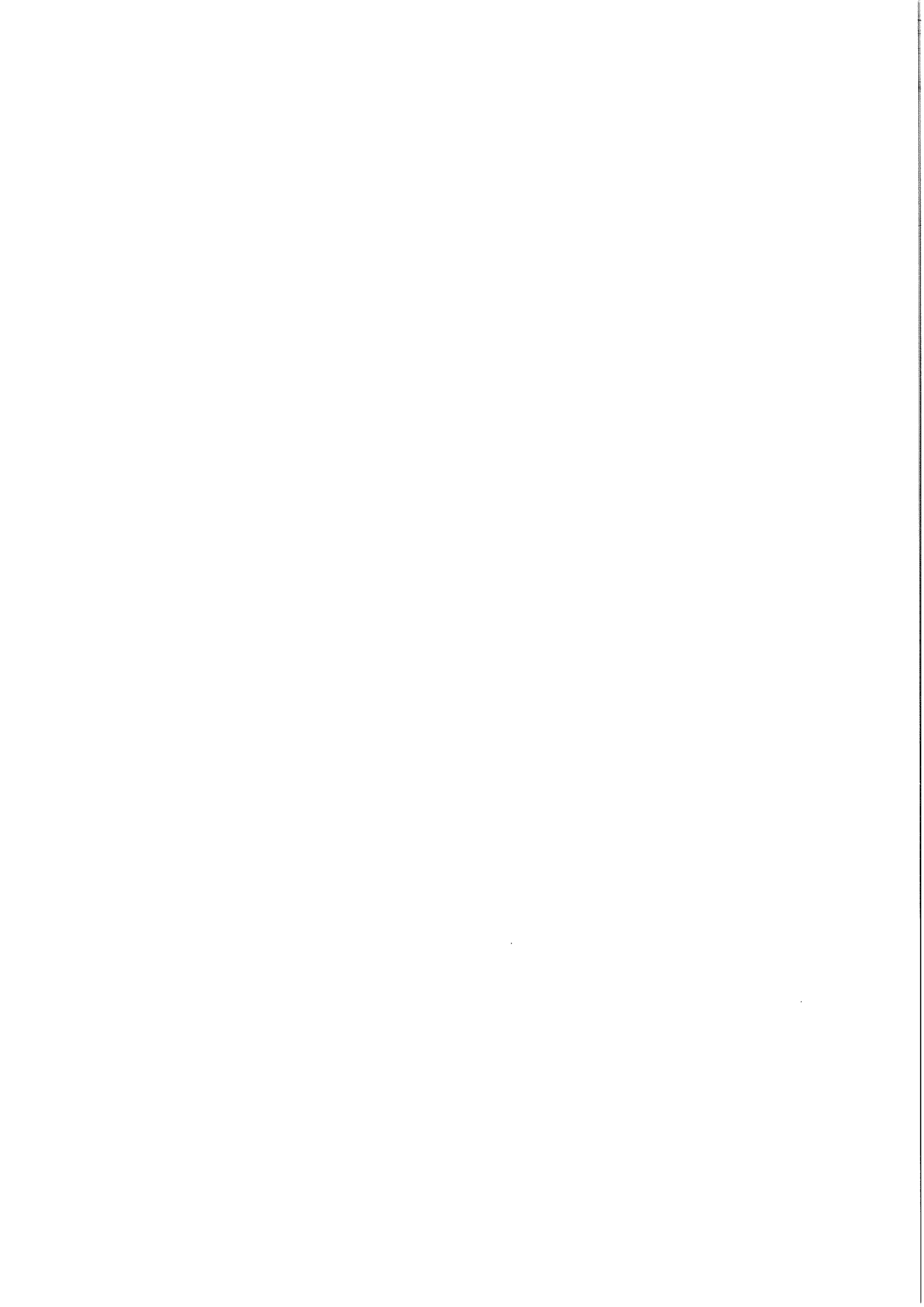
Resultatet av den forstlige og botaniske registreringen er tidligere publisert som henholdsvis nr. 23 og nr. 29 i denne serien.

Prosjektet er finansiert med midler som er tildelt av Miljøverndepartementet over statsbudsjettets kap. 1406 post 21.

Hamar, 16. mai 1989

  
Ola Skjølås  
fylkesmiljøvernssjef

  
Hans Chr. Ejerlaug  
naturverninspektør



## INNHALDSFORTEGNELSE

	Side
1. Innledning	2
2. Materiale og metoder	4
a) Linjeplatetaksering	4
b) Linjetaksering	5
c) Kvalitative registreringer	5
3. Resultater	6
a) Generelt om fuglefaunaen	6
b) Fuglefaunaen i de forskjellige skogtypene	8
c) Kommentarer til artslista	11
d) Fuglefaunaen på våtmarkslokaliteter i området.	14
4. Diskusjon	15
a) Feilkilder ved takseringsmetodene	15
b) Forskjeller i fuglefaunaen i og utenfor nasjonalparken.	15
5. Litteratur	16

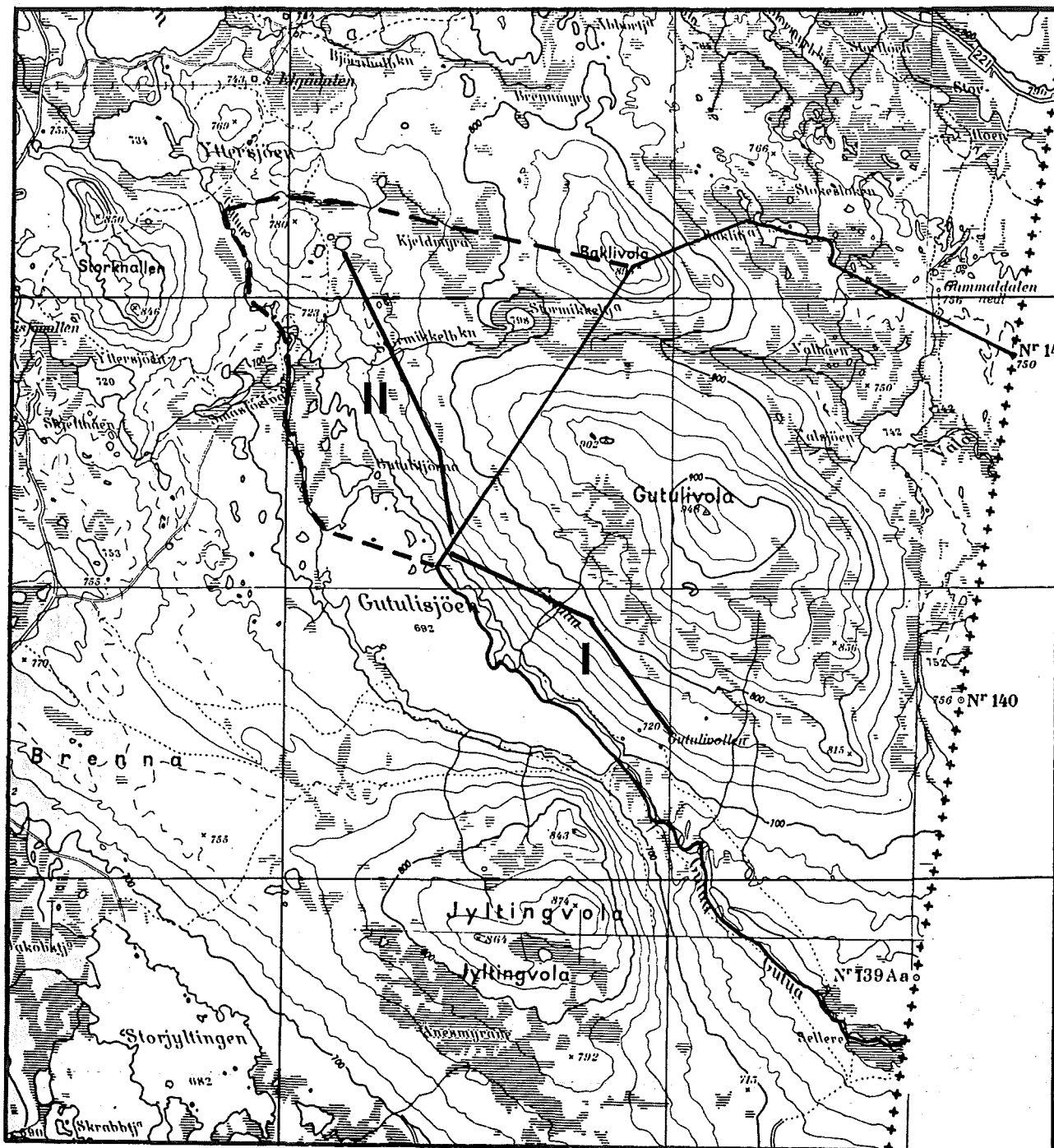
## 1. INNLEDNING

Fuglefaunaen i Gutulia nasjonalpark er tidligere undersøkt av Hjeljord (1968), idet han foretok registreringer i 1965 og 1968 som en hovedoppgave ved Norges landbrukshøyskole, Ås. Utenom dette arbeidet foreligger det ikke noe annet publisert materiale om fuglelivet i nasjonalparken.

I forbindelse med forslag til landsplan for nasjonalparker (NOU 1986 : 13) er parken foreslått utvidet i nordvest. Denne beskrivelsen av fuglefaunaen i Gutulia omfatter både utvidelsesforslaget og nåværende areal for nasjonalparken. Gutulia inneholder en rekke forskjellige biotoptyper, men det er lagt størst vekt på registrering av arter tilknyttet barskogen.

For nærmere områdebeskrivelse av Gutulia nasjonalpark henvises til Aas (1984) og Wold (1989).

Fig. 1. Heltrukken linje angir grensene for Gutulia nasjonalpark. Stiplet linje viser området som er undersøkt utenom nasjonalparken. Utvidelsesforslaget er ikke angitt nøyaktig i landsplan for nasjonalparker (NOU 1986:13), men det skulle omtrentlig falle innenfor den stiplede linjen. Linjene I og II utgjør linjeplatetakseringsfeltene.



## 2. MATERIALE OG METODER

Feltarbeidet i Gutulia foregikk over tilsammen 10 dager i tidsrommet 30.5. - 6.7.88. Ett linjeplatetakseringsfelt ble lagt i barskogen innenfor nasjonalparken og ett felt ble plassert i utvidelsesforslaget nordvest for parken (fig 1). I tillegg ble størsteparten av undersøkelsesområdet dekket av linjetakseringer og kvalitative registreringer.

### a) Linjeplatetaksering

Metoden er beskrevet av Bevanger (1978). Takseringsfeltene blir lagt ut som 100 m brede og opptil 5 000 m lange felt. Midtlinja blir markert for hver 50. meter, eventuelt for hver 25 meter. Takseringsfeltet blir gått gjennom et visst antall ganger og alle fugler med territorieindikerende adferd blir registrert. Ved å føre alle plottinger for hver enkelt art over på artskart er det mulig å beregne antall territorier for de enkelte artene.

Begge linjeplatetakseringsfeltene i Gutulia var 2 500 m lange, dvs. hvert felt hadde et areal på 250 dekar. Tabell 1 viser en grovinndeling av skogtypene på takseringsfeltene med arealet av hver skogtype.

Tabell 1. Arealstørrelsen på de forskjellige skogtypene på takseringsfeltene.

	Ant. m.	Areal (da)
I		
Furuskog, noe graninnslag	300	30
Granskog, noe furuinnslag	800	80
Furuskog, vekslende innslag bjørk	1400	140
	<hr/>	<hr/>
	2500	250
II		
Furu/bjørk, blandingsskog	1450	145
Åpen furuskog	800	80
Myr	250	25
	<hr/>	<hr/>
	2500	250

Hvert felt ble taksert tilsammen 7 ganger i løpet av en 15-dagers periode (tabell 2). For at et individ skulle representere et territorium ble det krevet observasjon av territorium ble det krevet observasjon av territorieadferd ved minst to av takseringene. For territorier på grensene til takseringsfeltet ble forholdet mellom antall observasjoner innenfor og utenfor grensen brukt som mål på andel av territoriet innenfor takseringsfeltet (Sonerud 1982).

Tabell 2. Oversikt over gjennomføringen av linjeplatetakseringene.

	H.o.h.	Takserings- periode	Antall takseringer morgen/kveld	
			kl 03-08.30	kl 17-19
I	710-790	1.6-15.6	6	1
II	720-780	1.6-15.6	6	1

b. Linjetaksering

Metoden er beskrevet av Bevanger (1978). Observatøren registrerer alle individer med territorieindikerende adferd i en avstand av ca 50 m til hver side. Derved framkommer et mål for den relative tetthet innen et større areal enn det som blir dekket av linjeplatetakseringene, ettersom linjetakseringene vanligvis dekker et mer omfattende område. Resultatene fra linjetakseringene utgjør et supplement til linjeplatetakseringene. Tabell 3 viser hvor mye tid som er brukt til linjetaksering i de forskjellige skogtyper både i og utenfor nasjonalparken.

Tabell 3. Oversikt over antall minutter linjetaksering i forskjellige skogtyper i Gutulia 1988

		Antall minutter
Nasjonalpark	Furu	250
	Furu/bjørk	82
	Furu/gran	128
	Gran	188
Utvidelses- forslag	Furu	103
	Furu/bjørk	89
Totalt		840

c) Kvalitative registreringer

I tillegg til linjeplate- og linjetakseringer ble det innhentet opplysninger om fuglefaunaen ved befaring av deler av undersøkelsesområdet.



### 3. RESULTATER

#### a) Generelt om fuglefaunaen

Tilsammen 51 fuglearter ble observert innenfor undersøkelsesområdet i 1988 (tabell 4). På grunnlag av registreringene kan 39 arter regnes som sannsynlige hekkefugler, imidlertid ble bare 6 av disse påvist hekkende ved reir eller ungefunn. Det er tidligere påvist 68 arter innenfor Gutulia nasjonalpark (Hjeljord 1968).

Feltarbeidet i 1988 resulterte i 8 nye arter for området: Smålom, rugde, småspove, fiskemåke, flaggspett, fossekall, bøksanger og ravn. Av disse ble smålom og fiskemåke kun registrert utenfor nasjonalparken.

Tabell 4. Fuglearter observert i og omkring Gutulia nasjonalpark. Oversikten omfatter både arter observert i 1965/68 Hjeljord (1968) og arter påvist i 1988.

H - hekking påvist i 1988

h - sannsynlig hekkefugl i 1988

	<u>1988 1965/68</u>				<u>1988 1965/68</u>		
Smålom	x		h	Tretåspett		x	
Storlom	x	x	H	Låvesvale		x	
Brunnakke	x	x		Taksvale	x	x	
Krikkand	x	x	H	Trepiplerke	x	x	h
Stokkand		x		Heipiplerke	x	x	h
Stjertand		x		Gulerle	x	x	h
Kvinand	x	x	H	Linerle	x	x	
Siland		x		Fossekall	x		h
Laksand	x	x		Jernspurv	x	x	h
Hønsehauk		x		Rødstrupe	x	x	h
Spurvehauk		x		Rødstjert	x	x	h
Fjellvåk		x		Steinskvett	x	x	h
Kongeørn	x	x		Ringtrost		x	
Fiskeørn		x		Svarttrost	x	x	
Tårnfalk		x		Gråtrost	x	x	h
Dvergfalk		x		Måltrost	x	x	h
Jaktfalk		x		Rødvingetrost	x	x	h
Lirype	x	x	h	Duetrost	x	x	
Orrfugl	x	x	H	Munk		x	
Storfugl	x	x	H	Bøksanger	x		h
Heilo	x	x	h	Løvsanger	x	x	h
Brushane		x		Fuglekonge	x	x	h
Enkeltbekkasin	x	x	h	Gråfluesnapper	x	x	h
Rugde	x			Svarthvit fl.sn.	x	x	h
Småspove	x		h	Granmeis	x	x	h
Gluttsnipe	x	x	h	Toppmeis		x	
Skogsnipe		x		Kjøttmeis	x	x	
Grønnstilk		x		Trekryper		x	
Strandsnipe	x	x	h	Lavskrike	x	x	h
Fiskemåke	x		h	Kråke	x	x	
Ringdue		x		Ravn	x		
Gjøk	x	x	h	Bokfink	x	x	h
Hubro		x		Bjørkefink	x	x	h
Haukugle				Grønnsisik	x	x	h
Perleugle		x		Gråsisik	x	x	h
Tårnseiler		x		Korsnebb	x	x	h
Vendehals		x		Dompap	x	x	h
Svartspett		x		Sivspurv	x	x	H
Flaggspett	x						

## b) Fuglefaunaen i de forskjellige skogtypene

### Furuskog

Dette var ensartet furuskog uten noe innslag av betydning av andre tresorter. Denne skogtypen manglet på linjeplatetakseringsfelt I. Takseringene på felt II resulterte i en såpass lav tetthet som 48 territorier pr. km<sup>2</sup>. Kun bjørkefink (55%), rødstjert (26%) og løvsanger (18%) var representert som territoriehevdende. (Tabell 5)

Linjetakseringene i furuskog resulterte i bjørkefink-dominans både i og utenfor nasjonalparken (52% og 50%). Forøvrig var rødstjert, løvsanger, svarthvitfluesnapper og trepiplerke bra representant. Tilsammen 11 arter ble registrert ved linjetaksering i furuskog. (Tabell 6)

### Furu-/bjørkeskog

Skogtypen utgjorde en blanding av furu og bjørk hvor forholdet mellom disse to varierte. Furu/bjørkeskogen nord for nasjonalparken var mer åpen og hadde større innslag av bjørk enn innenfor parken. Linjeplatetakseringene på felt I ga en tetthet på 96 territorier pr. km<sup>2</sup>, mens resultatet ble 216 territorier pr. km<sup>2</sup> på felt II. Bjørkefink (67% og 40%) og løvsanger (21% og 37%) dominerte, mens svarthvitfluesnapper, trepiplerke, måltrost og bøksanger også ble registrert som territoriehevdende.

Linjetakseringene i tilsvarende terreng førte også til dominansverdier for bjørkefink (55% og 49%) og løvsanger (21% og 26%). Tilsammen 9 arter ble registrert ved linjetakseringene.

### Furu-/granskog

Dette var blandingsskog av furu og gran, men med størst innslag av gran. Skogtypen finnes bare innenfor nasjonalparken. Takseringene på felt I resulterte i en tetthet på 143 territorier pr. km<sup>2</sup>. Kun bjørkefink (77%) og måltrost (23%) var representert som territoriehevdende.

Linjetakseringene ga bjørkefink en relativ tetthet på 55%, deretter rødstrupe (11%), trepiplerke (8%) og løvsanger (8%). Tilsammen 11 arter ble registrert ved linjetakseringene.

### Granskog

Ren granskog eller blandingsskog av gran og furu hvor gran dominerte utgjorde denne skogtypen. Granskog finnes bare innenfor nasjonalparken. Takseringene på linjeplatefelt I ga en tetthet på 143 territorier pr km<sup>2</sup>. Bjørkefink (75%) dominerte, ellers ble fuglekonge (13%), rødstrupe (9%) og løvsanger (3%) registrert som territoriehevdende.

Linjetakseringene i granskog resulterte i dominans for bjørkefink (53%), Løvsanger (15%) og rødstrupe (9%). 12 forskjellige arter ble registrert ved linjetakseringene.

Tabell 5. Antall territorier (T) og dominansverdi i % (D) for artene registrert som territoriehevdende på linjeflate I og II i Gutulia i 1988. De artene som er registrert, men ikke betraktet som territoriale har fått adferdskodene:  
S = sang, V = varsling og 0 = observert.  
For hver skogtype er også angitt antall territorielle arter og antall arter totalt, dessuten antall territorier pr. km<sup>2</sup>.

	I								II					
	Hele linjeflaten		Furu/bjørk		Furu/gran		Gran		Hele linjeflaten		Furu		Furu/bjørk	
	T	D	T	D	T	D	T	D	T	D	T	D	T	D
Bjørkefink	20,9	71,8	9,0	67,2	3,3	76,7	8,6	75,4	14,5	41,3	2,1	55,3	12,4	39,6
Løvsanger	3,1	10,7	2,8	20,9	S		0,3	2,6	12,2	34,8	0,7	18,4	11,5	36,7
Svarthvit-fluesnapper	1,0	3,4	1,0	7,5					3,6	10,3			3,6	11,5
Fuglekonge	1,5	5,2					1,5	13,2						
Trepiplerke	0,6	2,1	0,6	4,5					1,8	5,1			1,8	5,8
Måltrost	1,0	3,4			1,0	23,3			1,0	2,8			1,0	3,2
Rødstrupe	1,0	3,4					1,0	8,8						
Rødstjert	S		S				S		1,0	2,8	1,0	26,3	S	
Bøksanger	S		S						1,0	2,8			1,0	3,2
Bokfink	S		S						S				S	
Gråsisik	S						S		S				S	
Gråfluesnapper	V		0				V		0				0	
Granmeis	0		0						0				0	
Kjøttmeis	S		S											
Jernspurv	S		S											
Duetrost	S		S											
Dompap	0				0		0							
Svarttrost									S				S	
Grønnsisik									S		S		S	
Korsnebb									0		0			
SUM	29,1	100	13,4	100,1	4,3	100	11,4	100	35,1	99,9	3,8	100	31,3	100
Antall territorielle arter	7		4		2		4		7		3		6	
Antall arter totalt:	17		12		4		8		14		5		13	
Tetthet (ant. terr. pr km <sup>2</sup> ):	116		96		143		143		140		48		216	

Tabell 6. Antall registrerte individer (A) og dominansverdier i % (D) i de forskjellige skogtyper i og utenfor nasjonalparken basert på linjetakseringer.

	Nasjonalparken					Utvidelsesforslaget					Totalt hele området							
	Furu		Furu/Bjørk		Furu/Gran		Gran		Totalt				Furu		Furu/bjørk		Totalt	
	A	D	A	D	A	D	A	D	A	D	A	D	A	D	A	D	A	D
Bjørkefink	26	52	21	55	21	55	29	53	97	54	18	50	19	49	37	49	134	52,3
Løvsanger	3	6	8	21	3	8	8	15	22	12	8	22	10	26	18	24	40	15,6
Svarthvitfluesn.	5	10	3	8	1	3	2	4	11	6	1	3	4	10	5	7	16	6,3
Trepiplerke	3	6	3	8	3	8	2	4	11	6	3	8	2	5	5	7	16	6,3
Rødstjert	8	16	1	3	1	3			10	6	1	3	2	5	3	4	13	5,1
Rødstrupe					4	11	5	9	9	5							9	3,5
Bokfink	3	6			1	3	1	2	5	3							5	2,0
Grønnsisik					1	3	2	4	3	2	1	3	1	3	2	3	5	2,0
Gråsisik			1	3	1	3	1	2	3	2	2	6			2	3	5	2,0
Måltrost	1	2					2	4	3	2	1	3			1	1	4	1,6
Fuglekonge					1	3	1	2	2	1							2	0,8
Gråfluesnapper	1	2	1	3					2	1							2	0,8
Dompap					1	3	1	2	2	1							2	0,8
Jernspurv							1	2	1	1							1	0,4
Rødvingetrost											1	3			1	1	1	0,4
Bøksanger													1	3	1	1	1	0,4
Sum	50	100	38	101	38	103	55	103	181	102	36	101	39	101	75	100	256	100,3
Antall arter	8		7		11		12		14		9		7		10		16	

c) Kommentarer til artslista.

Arter hvis status framgår av tabellen over takseringsresultatene er ikke tatt med i denne oversikten.

- SMÅLOM Det ble muligens gjort et hekkeforsøk i Stormikkeltjønnna. Et par hadde tilhold her 1.6., adferden kunne tyde på egg eller unger. Under et besøk 5.7. var paret fortsatt tilstede, men det var ikke noe tegn til hekking. Ellers foreligger en observasjon av et tredje ind. ved Stormikkeltjønnna 1.6. og arten ble hørt ved Gutulisjøen både 31.5. og 3.6.
- STORLOM Den ble påvist hekkende ved Gutulisjøen idet et par med en unge ble observert i nordenden av sjøen 5.7. Ved Valsjøen ble det sett et enkeltind. 1.6
- BRUNNAKKE Forekommer spredt og fåtallig. Et par ble sett ved Småsjøelvas utløp i Gutua 31.5. og et par i flukt ved sørenden av Gutulisjøen 16.6. Dessuten ble en hunn sett i Valhåen 6.7.
- KRIKKAND Arten ble påvist hekkende ved en anledning men utenom det foreligger ingen observasjoner. Et ungekull på 7 ind. ble sett ved Valåa nær riksgrensen 6.7.
- GRASAND SP. 4 unger ble sett på Stormikkeltjønnna 5.7., men ingen voksne ind. viste seg.
- KVINAND Spredt forekomst langs vassdragene i området. Den ble påvist hekkende ved Valsjøen, idet en hunn ble skremt ut av en oppsatt holk 1.6. Forøvrig ble et par sett i flukt i nordenden av Gutulisjøen 3.6.
- LAKSAND En hunn ble sett på Gutulisjøen 30.5.
- KONGEØRN Fluktobservasjoner fra østre del av området 5. og 6.7.
- LIRYPE En hann ble observert på Kjeldmyra 5.7.
- ORRFUGL Det finnes en viss bestand i området, men den er neppe spesielt tallrik. Et reir med 9 egg ble funnet ved nordenden av Gutulisjøen 2.6. Spillende ind. ble påtruffet flere steder både i og utenfor parken.
- STORFUGL Omtrent samme status som orrfugl. Et reir med 5 egg ble funnet litt nord for Gutulivollen 3.6. Ellers foreligger to andre observasjoner fra området omkring setervollen.
- HEILO Forekommer spredt på snaufjellet i Baklivola og Gutulivola.

- ENKELTBEEKKASIN Arten synes å forekomme relativt vanlig på myr-områdene langs Vala. Ellers ble enkeltindivider observert ved to anledninger langs Gutua nord for sjøen.
- RUGDE Kun en observasjon idet 1 ind. ble sett trekkende over Gutulivollen 15.6.
- SMÅSPOVE Forekommer vanlig i åpent terreng i nordvestre del av undersøkelsesområdet. Varslende ind. ble påtruffet en rekke ganger på nord og nordvestsida av Gutulivola, omkring Baklivola og i området Kjeldmyra - Stormikkeltjøna.
- GLUTTSNIPE Sannsynligvis den tallrikaste vadefuglen i Gutuliområdet. De fleste observasjoner omfattet varslende ind. og ble for en stor del gjort i de samme områdene som det ble registrert småspove. Dessuten fantes arten flere steder langs Vala samt ved Gutua nord for sjøen.
- STRANDSNIPE Opptrådte vanlig rundt Gutulisjøen, dessuten ble det gjort flere observasjoner på strekningen Baklitjøna - Valsjøen.
- FISKEMÅKE Den ble kun registrert ved Gutulisjøen, muligens hekket den i nordenden av sjøen.
- GJØK Opptrådte fåtallig.
- HAUKUGLE Tilsammen 2 observasjoner av enkeltind. rett utenfor undersøkelsesområdet i juni/juli 1967 og 1985 (Øyvind Lunde pers. medd.)
- FLAGGSPETT 1 ind. sett i parkens SØ hjørne 2.6.
- TAKSVALE Sett ved Gutulivollen 14.6.
- HEIPIPLERKE Forekommer vanlig på snaufjellet i Gutulivola.
- GULERLE Opptrådte relativt vanlig langs Vala fra Baklisjøen og ned til riksgrensen. Dessuten ble et ind. sett ved Gutua nord for sjøen 5.7.
- LINERLE Et enkeltind. sett på Gutulivollen ved et par anledninger.
- FOSSEKALL Forekommer langs etter Gutua. Enkeltind. sett nedenfor Gutulisjøen 3.6. og 15.6.
- JERNSPURV Opptrer spredt i barskogsområdet. Tilsammen 6 registreringer av syngende ind.
- STEINSKVETT Fåtallig opptreden i åpent terreng. Syngende ind. ble sett ved Vala nær riksgrensen og i Gutulivola 1.6., dessuten et varslende ind. nord for Gutulisjøen 6.7.

- SVARTTROST Et syngende ind. på takseringsfelt II 3.6.
- GRÅTROST Noen få eksemplarer ble sett rundt Gutulivollen ved flere anledninger, ellers foreligger en observasjon fra nordenden av Gutulisjøen.
- RØD Vingetrost Fåtalig opptreden, tilsammen 4 registreringer av syngende ind. innenfor undersøkelsesområdet.
- DUETROST Sparsom forekomst i barskogsområdet. Den ble registrert to ganger. 2 ind. sett 31.5. og 1 syngende ind. registrert 1.6., begge observasjoner ble gjort i skogområdene nordvest for Gutulivollen.
- BØKSANGER Deler av undersøkelsesområdet synes å ha en liten bestand av arten. I furuskogsområdet fra midten av Gutulisjøen og nordvestover til undersøkelsesområdets NV hjørne ble syngende ind. påtruffet tilsammen 11 ganger. Riktignok må en regne med at flere av disse observasjonene dreier seg om samme ind.
- GRÅ FLUESNAPPER På grunn av et noe anonymt levesett vil arten lett bli underestimert ved vanlige takseringsmetoder. Antagelig er den noe mere tallrik enn hva som går fram av resultatene fra takseringene. I løpet av registreringsperioden ble den observert tilsammen 10 ganger spredt omkring i barskogsområdene.
- GRANMEIS Det foreligger spredte observasjoner fra mesteparten av skogområdene.
- KJØTTMEIS 1 ind. sett NV for Gutulivollen 14.6.
- LAVSKRIKE Forekommer spredt i barskogsområdene, det ble gjort tilsammen 3 observasjoner i løpet av registreringsperioden.
- KRÅKE Arten synes ikke å opptre i noe stort antall. 1 ind. ble sett ved Gutulivollen 1.6. og 1 ind. ved Valsjøen 16.6.
- RAVN 2. ind. ble sett i flukt over Gutulivollen 2.6.
- KORSNEBB SP. Det ble gjort tilsammen 3 observasjoner av enkeltind.
- SIVSPURV Spredte par finnes langs Vala fra Baklitjøna til riksgrensen, dessuten ble et engstelig par påtruffet i nordenden av Gutulisjøen.



d) Fuglefaunaen på våtmarkslokaliteter i området

Gutuliområdet inneholder enkelte våtmarksområder. Det ble foretatt befaringer til disse for å undersøke om de kunne ha noe betydning for fugler tilknyttet våtmark. Følgende lokaliteter er mest aktuelle i denne sammenhengen:

Stormikkeltjønn

Tjernet fungerer muligens som hekkeplass for smålom, dessuten ble et andekull observert. Gluttsnipe og smålom forekommer vanlig i området. Forekomsten av smålom gjør lokaliteten interessant, arten hekker relativt fåtallig i denne delen av Hedmark.

Gutulisjøen

Sjøen fungerer som hekkeplass for storlom. Forøvrig ble det registrert et sporadisk innslag av andefugler. Gutulisjøen skiller seg neppe ut fra tilsvarende vatn ellers i Femundsmarka.

Gutua nord for sjøen

Elva er her for det meste stilleflytende over en strekning av ca 1,5 km og delvis omgitt av myr. Det foreligger en enkelt brunnakkeobservasjon og noen få observasjoner av gluttsnipe og enkeltbekkasin. Elvestrekningen har neppe noen spesiell betydning for våtmarksfugler.

Myrer og tjern i Valdalen

Langs etter Vala fra Baklitjønn og ned til riksgrensen finnes flere tjern og vatn og myrområder. Enkeltbekkasin synes å være den tallrikeste vadefuglen, strandsnipe og gluttsnipe forekommer også. Kvinand hekker ved Valsjøen. Sivspurv og gulerle forekommer vanlig. Inntrykket fra besøkene i 1988 var at fuglelivet ikke skiller seg spesielt fra det som finnes ved andre tilsvarende mindre våtmarkslokaliteter i distriktet.

#### 4. DISKUSJON

##### a) Feilkilder ved takseringsmetodene

Det er forbundet en del feilkilder med linjetakserings- og linjeflatetakseringsmetodene. Både Bevanger (1978) og Sonerud (1982) har diskutert dette. Ulik sangaktivitet hos forskjellige arter og individer kan føre til ulik oppdagelsessjansje. Sangaktiviteten kan også variere sterkt gjennom døgnet og gjennom sesongen. Store årlige svingninger i spurvefuglbestanden kan forårsake at takseringer over bare ett år gir et feilaktig bilde av situasjonen. Ikke-stasjonære individer, den såkalte "flytende" delen av en bestand, kan også utgjøre en feilkilde. Dette gjelder spesielt ved linjetaksering.

Ved linjeflatetaksering skal det på artskartet dannes en gruppe punkter der et individ forsværer et territorium. I praksis er imidlertid territoriehevdende individer ikke alltid konsentrert om et lite område. Antall territorier på et takseringsfelt kan derfor til en viss grad være gjenstand for skjønnsmessig vurdering.

Enkelte artsgrupper vil ofte bli dårlig registrert ved linjeflate- og linjetakseringsmetodene. Dette gjelder spesielt meiser, spetter, storfugl, rovfugler og ugler.

##### b) Forskjeller i fuglefaunaen i og utenfor nasjonalparken

Størst antall territorier/km<sup>2</sup> (216) ble registrert i blandings-skogen av furu og bjørk på linje II rett utenfor parken. Tilsvarende skogtype innenfor nasjonalparkgrensen hadde en tetthet på bare 96 territorier pr. km<sup>2</sup>. Årsaken til dette må sees i sammenheng med at skogen utenfor parken er betydelig hogstpåvirket. Furskogen er nokså åpen, og en har et ganske stort innslag av bjørk. Innenfor nasjonalparken er imidlertid furskogen tettere og bjørka ikke så dominerende.

I den ensartede furskogen utenfor nasjonalparken ble det registrert nokså lave tetthetsverdier (48 territorier pr. km<sup>2</sup>). Felt I omfattet ikke tilsvarende skogtype, derfor er en direkte sammenligning ikke mulig. Linjetaksering i ensartet furskog innenfor parken etterlot imidlertid et inntrykk av ganske lave tettheter også her.

Bemerkelsesverdig er det at av tilsammen 11 observasjoner av syngende bøksanger ble bare en gjort innenfor nasjonalparken. Muligens er den åpne furskogen med et stort bjørkeinnslag en bedre biotop for arten enn skogtypen innenfor parken.

Skogen utenfor reservatet mangler innslag av gran, arter som er knyttet til granskog uteblir derfor her. Dette gjelder spesielt fuglekonge, rødstrupe, dompap og jernspurv. Tilsvarende gjelder også innenfor nasjonalparkgrensen. Parkens ensartede furskogsområder mangler de forannevnte arter.

## 5. LITTERATUR

- Bevanger, K. 1978. Fuglefaunaen i Kobbelvområdet, Sørfold og Hamarøy kommuner, Kvantitative og kvalitative registreringer sommeren 1977. K. norsk Vidensk. Selsk. Mus. Rapport Zool. Ser. 1978-6.
- Hjeljord, O. 1968. Fuglefaunaen i Gutulia naturpark, en studie over dens størrelse, sammensetning og biotopvalg. Hovedoppgave ved Norges Landbrukshøgskole.
- NOU, 1986. Ny landsplan for nasjonalparker. Norges offentlige utredninger 1986-13.
- Sonerud, G.A. 1982. Fugl og pattedyr i Atnas nedbørfelt. Kontaktutv. vassdragsreg. Univ. Oslo, Rapp. 43.
- Wold, O. 1989. Botaniske undersøkelser i Gutulia nasjonalpark 1988. Fylkesmannen i Hedmark.
- Aas, Ø. 1989. Gutulia nasjonalpark. Skogregistreringer og verneverdier i og omkring nasjonalparken. Fylkesmannen i Hedmark.

Tidligere utkommet i denne serie:

1986

- Nr. 1 Qvenild, T., Linløkken, A., Nashoug, O. & Solvang H .  
Fiskeundersøkelsene i Glomma. Årsrapport 1985. 9 s.
- Nr. 2 Qvenild, T. & Linløkken, A. Fiskeforholdene i  
Isteren. Årsrapport for 1985. 12 s.
- Nr. 3 Qvenild, T. Utnytting av fisket i Eltsjøen i Trysil
- Nr. 4 Lien, O. Utslippskontroll ved kloakkrenseanlegg.  
Årsrapport 1985.
- Nr. 5 Miljøvernavdelingen. Rapport fra virksomheten i  
1985. Planlagte oppgaver for 1986.
- Nr. 6 Linløkken, A., Qvenild, T. Ekkoloddregistreringer i  
Storsjøen i Rendalen, Osensjøen og Engeren,  
sommeren og høsten 1985.

1987

- Nr. 7 Qvenild, T., Nashoug, O. Ørretfiske i Mjøsa.
- Nr. 8 Maartmann, E. Ornitologiske undersøkelser i Gjesås-  
sjøen 1986.
- Nr. 9 Langtidsplan 1987 - 1990
- Nr. 10 Linløkken, A., Qvenild, T. Beskatning av sik og røye i  
Sølensjøen.
- Nr. 11 Lien, O. Utslippskontroll ved kloakkrenseanlegg.  
Årsrapport 1986.
- Nr. 12 Wold, O. Botaniske undersøkelser i Gjesåssjøen 1986.
- Nr. 13 Bekken, J. Ornitologiske registreringer i 11  
våtmarksreservater 1985-86.
- Nr. 14 Maartmann, E. Ornitologiske registreringer i Åsta-  
vassdraget.

1988

- Nr. 15 Mobæk, A. Varig vernede vassdrag i Hedmark. Naturfor-  
hold og brukerinteresser ( Veslesølna, Mistra, Ljøra,  
Åsta, Moelva og Skjervangen)
- Nr. 16 Haugen, T. Landbrukskontrollen 1987.
- Nr. 17 Qvenild, T. & Nashoug, O. Utsetting av regnbueørret i  
Gammelfaret i Folldal, 1987.

- Nr. 18 Lien, O. Utslippskontroll ved kloakkrenseanlegg. Årsrapport 1985.
- Nr. 19 Bekken, Jon. Varig vernede vassdrag i Hedmark naturforhold og brukerinteresser - Trysilvassdraget.
- Nr. 20 Wold, Oddmund. Botaniske undersøkelser i Åsta 1987.
- Nr. 21 Wold, Oddmund. Botaniske undersøkelser i Finstadåa/Unsetåa 1987.
- Nr. 22 Wold, Oddmund. Botaniske undersøkelser i Klanderudtjernet og Buåa 1987.

#### 1989

- Nr. 23 Aas, Øystein. Gutulia nasjonalpark. Skogregistreringer og verneverdier i og omkring nasjonalparken.
- Nr. 24 Taugbøl, T., Håstein, T., Øvenild, T. & Motzfeldt, M. Krepsepesten i Norge. Status og framtidsutsikter.
- Nr. 25 Taugbøl, T., Øvenild, T. & Motzfeldt, M. Registrering og overvåking av krepsebestanden i Sør-Hedmark.
- Nr. 26 Miljøvernavdelingen. Årsprogram for 1989.
- Nr. 27 Østlie, S. Utslippskontroll ved kloakkrenseanlegg. Årsrapport 1988.
- Nr. 28 Østlie, S. Undersøkelse av separate avløpsanlegg - 1989.
- Nr. 29 Wold, Oddmund. Botaniske undersøkelser i Gutulia nasjonalpark 1988.
- Nr. 30 Bryhni, Helge. Landbrukskontrollen 1988.