

Avsluttende møte

Utkast til tiltaksplan for villrein i Setesdal Ryfylke og Setesdal Austhei

17. November 2023



Foto: Jarle Lunde



Statsforvalteren i Agder



17.11.2023

09.30-09.40

Velkommen

Statsforvalter Gina Lund, Statsforvalteren i Agder
Statsforvalter Bent Høie, Statsforvalteren i Rogaland

Innledning

Ingunn Løvdal, avdelingsdirektør v/Miljøvern avdelingen, Statsforvalteren i Agder

09.40-10.30

Presentasjon av arbeidet med utkast til tiltaksplan og forslag tiltakspakker

Therese R. Sivertsen, Statsforvalteren i Agder
Morten Elgaaen, Norsk Villreinsenter Sør

10.30-10.40

Pause

10.40-11.15

Innspill og spørsmål

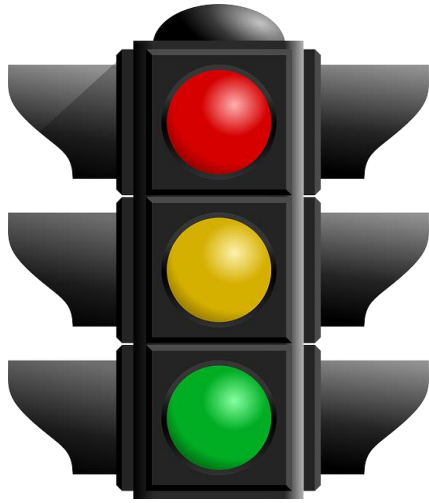
Ordstyrer: Ingunn Løvdal

11.15-11.30

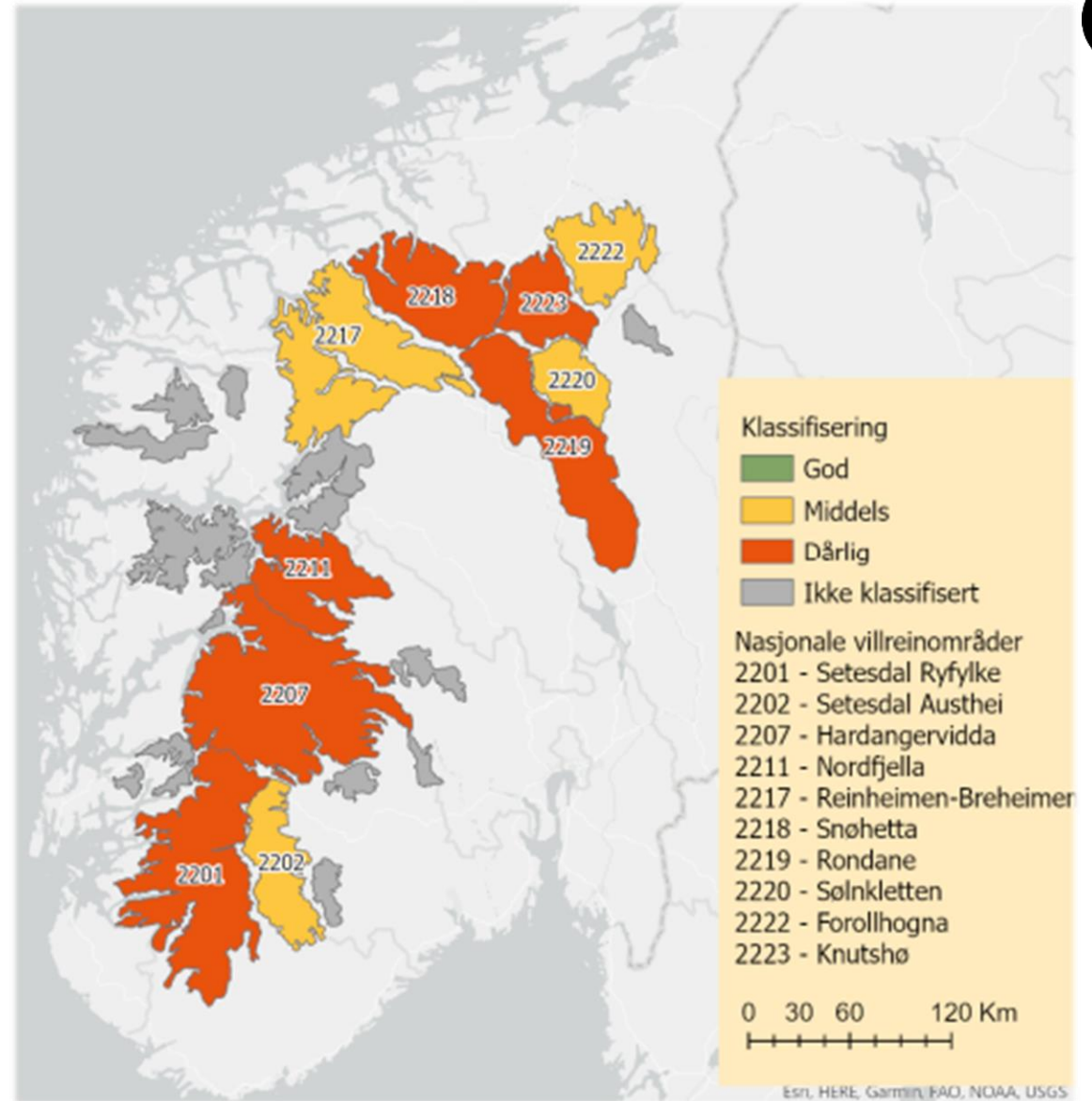
Oppsummering og avslutning

Kvalitetsnorm for villrein

- Fastsett ved Kgl.res.23.06.2020



**Klassifisering
(vår 2022)**



Oppdrag fra Miljødirektoratet av 2.11.2022

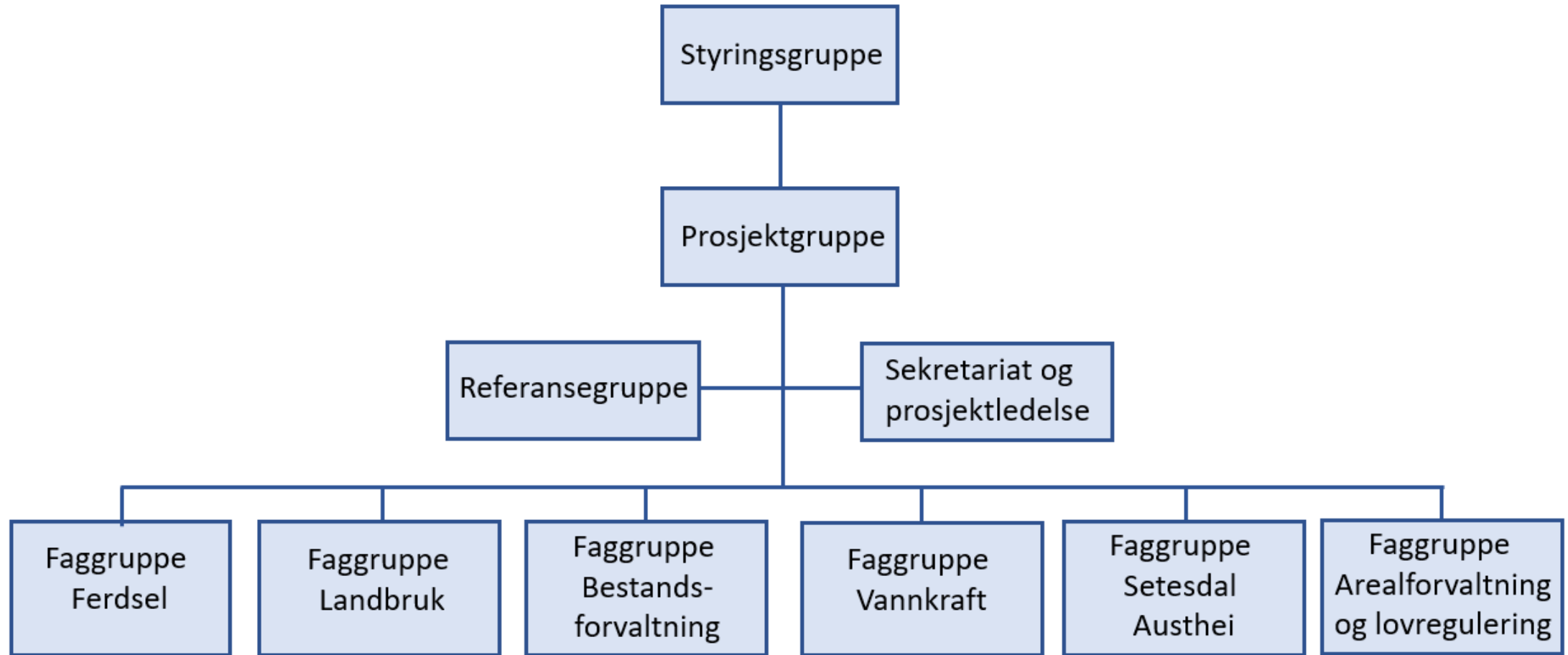
- Lage tiltaksplaner for åtte av de nasjonale villreinområdene fordelt på seks ulike planprosesser
- Arbeidet ledes av de hovedansvarlige statsforvalterne for områdene, med Norsk Villreinsenter som sekretariat.



Statsforvalteren i Agder leder arbeidet for Setesdal Ryfylke og Setesdal Austhei. Norsk Villreinsenter Sør er sekretariat

- Gir føringer for organisering og rapportering. Også supplert i senere brev og dialog





Styringsgruppe



Leder - Ingunn Løvdal
(Miljøverndirektør,
Statsforvalteren i Agder)



Tore Haugum
(Landbruksdirektør,
Statsforvalteren i Agder)



Marit S. Bendixen
(Miljøverndirektør,
Statsforvalteren i Rogaland)



Anfinn Rosnes
(Ass. Landbruksdirektør,
Statsforvalteren i Rogaland)



Peter Köller
(Daglig leder Villreinsenteret Sør)



Prosjektgruppe:

- Leder - Therese R. Sivertsen (Miljøvern avdelingen, Statsforvalteren i Agder)
- Sekretær – Morten Elgaaen (Norsk Villreinsenter Sør, samt Lena Romtveit ved behov)
- Medlem – Jarle Lunde (sekretær Villreinnemnda)
- Medlem – Jørn Tryge Haug (SVR)
- Medlem – Svein Olav Stegarud (Villreinutvalget SR)
- Medlem – Torleif Homme (Villreinutvalget SA)
- Medlem – Katrine Skajaa Gunnarsli (Agder Fylkeskommune)
- Medlem – Knut Gunnar Solli (Valle kommune)
- Medlem – Per Wraa (Tokke kommune)
- Medlem – Reidar Tveiten (representant landbruk, Statsforvalteren i Agder)
- Medlem – Kristian Herregården (Statsforvalteren i Vestfold-Telemark)
- Medlem – Per Ketil Omholt, og andre fra Statsforvalteren i Agder deltar ved behov
- Medlem – Torborg Kleppa (Hjelmeland kommune)

FAGGRUPPENE



1.Vannkraft

Jørn Haug – SVR
Per Øyvind Grimsby – Sira Kvina
Grunde Johnsen – Otra Kraft
Trond Erik Børresen – Lyse
Jostein Kristiansen - Statkraft
Sven Sandvik – Sirdal kommune
Torborg Kleppa – Hjelmeland kommune
Turi Ottersland Tjøstheim – Suldal kommune
Sigrid Bjørgum – Bykle kommune
Jon Atle Eie - NVE

2.Ferdsel

Alf Odden – SVR
Per Ketil Omholt - SFAG
Katrine Skajaa Gunnarsli – Agder FK
Preben Falck – STF
Bjørn Andersen Steinsland - DNT sør
Kristian Eiken Olsen - Statskog
Svein Olav Stegarud – SR Villreinlag
Torleif Homme – SA Villreinlag
Kristian Steine – Suldal Fjellstyre
Tom Olav Trydal - Bykle fjellstyre
Magnar Viga - Hjelmeland fjellstyre

3.Landbruk

Reidar Tveiten – SFAG
Jørn Haug - SVR
Cathrine Stabel Eltervåg – SFRO
Hanne Elin Herrebrøden - SFRO
Jostein Seldal – Jæren Smalalag
Kåre Blålid – Aust-Agder sau og geit
Gunn Kristin Osaland - Mattilsynet

4.Bestandsforvaltning

Therese Ramberg Sivertsen - SFAG
Svein Olav Stegarud – SR villreinlag
Kristian Eiken Olsen – Statskog
Torleif Homme – SA villreinlag
Kristian Herregården – SFVT
Jarle Lunde - Villreinnemd

5.Setesdal Austhei

Per Ketil Omholt - SFAG
Inger Ann Fidjestøl – Agder FK
Øystein Kristiansen – Agder FK
Per Wraa – Tokke kommune
Torleif Homme – SA villreinlag
Knut Gunnar Solli – Valle kommune
Dag N Fagermyr – AAT

6.Arealforvaltning og lovregulering

Pia Karine Hem Molaug – SFAG
Astrid Lie Olsen – SFVTe
Tage Eriksen – SFRO
Sigurd Rodskier Lenes – VTFK
Kari Røynlid - Åseral kommune
Knut Erik Paulsen – Tokke kommune



Mer informasjon på våre nettsider

Innspill fra faggruppene frist 15 september



Tiltaksplan for villrein



Foto: Anders Møssing, Norsk villreinsenter.

Oppdatert 06.06.2023



Statsforvalteren i Agder har fått i oppdrag å lede arbeidet med utarbeidelse av tiltaksplan for villreinområdene i Setesdal Ryfylke og Setesdal Austhei. Utkast til tiltaksplan og oversendingsbrev med faglige anbefalinger fra Statsforvalteren skal leveres til Miljødirektoratet innen 1. desember 2023.

Statsforvalteren arrangerer åpent oppstartsmøte om tiltaksplanen for villreinområdene på Bykle hotell 17. mars 2023. Program og foredrag fra oppstartsmøtet finner du her.

Møtet ble også strømmet digitalt og du kan se videoopptak av oppstartsmøtet her.

Norges villreinstammer er de siste livskraftige bestandene av vill fjellrein i Europa. Vi har derfor et særlig ansvar for å ta vare på arten, som fikk status som nær truet i den norske rødlista for 2021.

Kvalitetsnorm

Kvalitetsnormen for villrein ble fastsatt i 2020. Formålet med normen er å bidra til at villrein og villreinområder forvaltes slik at internasjonale forpliktelser overholdes, og at nasjonale målsetninger om levedyktige bestander nås. I 2022 ble Norges ti største villreinområder klassifisert, og ingen av villreinområdene ble vurdert til god kvalitet. Setesdal Ryfylke villreinområde fikk dårlig kvalitet i klassifiseringen og Setesdal Austhei fikk middels kvalitet.

Tiltaksplan

Regjeringen har besluttet at det skal utarbeides tiltaksplaner for flere av de nasjonale villreinområdene, inkludert Setesdal Ryfylke og Setesdal Austhei. Målet er å oppnå minimum middels kvalitet snarest mulig, og på lengre sikt oppnå god kvalitet. Statsforvalteren i Agder har fått i oppdrag fra Miljødirektoratet å lede arbeidet med utarbeidelse av en tiltaksplan for Setesdal Ryfylke og Setesdal Austhei, med Norsk Villreinsenter Sør som sekretariat. Utkast til tiltaksplan skal leveres til Miljødirektoratet innen 1. desember 2023.

Faggrupper

I arbeidet med tiltaksplan for villrein er det etablert seks rådgivende faggrupper for prosjektgruppa og styringsgruppa. Faggruppene består av ressurspersoner fra relevante aktører, sentral- og regional forvaltning, kommuner, interesseorganisasjoner mm. De gis et mandat og utfordres på konkrete problemstillinger, for å komme opp med forslag til tiltak og avveininger rundt hvert enkelt villreinsområde. [Leedsbeskrivelsene til faggruppene finner du her.](#)

Publisert 25.09.2023. Sist endret 26.09.2023

Innspill fra faggruppene for tiltaksplan villrein er levert

Faggruppene for tiltaksplanen for Setesdal Austhei og Setesdal Ryfylke villreinområder har nå levert sine innspill til prosjektgruppa. Innspillene fra faggruppene er tilgjengelig lenger ned på siden.

Kontaktpersoner

[Therese Ramberg Siversten](#)
Tlf: 37 01 78 14

[Per Ketil Omholt](#)
Tlf: 37 01 75 45 / 35 72 92 69

Lenker

[Klassifisering av villreinområder 2022](#)

[Mer om kvalitetsnormen for villrein](#)

[Regjeringens pressemelding om villrein](#)

[Program og foredrag fra oppstartsmøte for Tiltaksplan for villrein i Setesdal Ryfylke og Setesdal Austhei](#)

[Nasjonalt villreinsenter](#)

[Faggruppene - arbeidsbeskrivelser](#)

[Faggruppene - referater](#)

Dokumenter

[Opplagsbrev](#)

[Presisering av opplagsbrev](#)

[Prosjektbeskrivelse Tiltaksplan villreinområdene Setesdal Ryfylke og Setesdal Austhei](#)

Registrering referansegrupper

Innspill til tiltaksplanen

Statsforvalteren i Agder inviterte alle interesserte og berørte til å komme med innspill til tiltak som kan bedre forholdene for villreinen i Setesdal Ryfylke og Setesdal Austhei villreinområde. Fristen for innspill var 23. juni 2023.

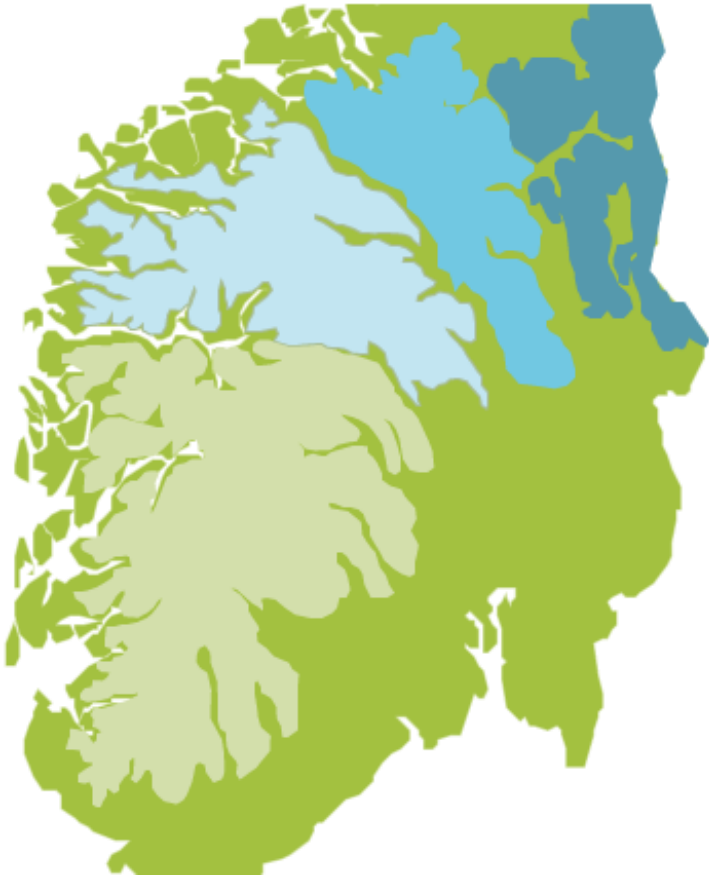
Vi ønsket innspill både på tiltak som kan iverksettes relativt raskt, tiltak som krever nærmere utredning og planlegging og tiltak som krever endring i lov eller forskrift.

[Les avgitte innspill på denne lenken >](#)



Avgitte innspill

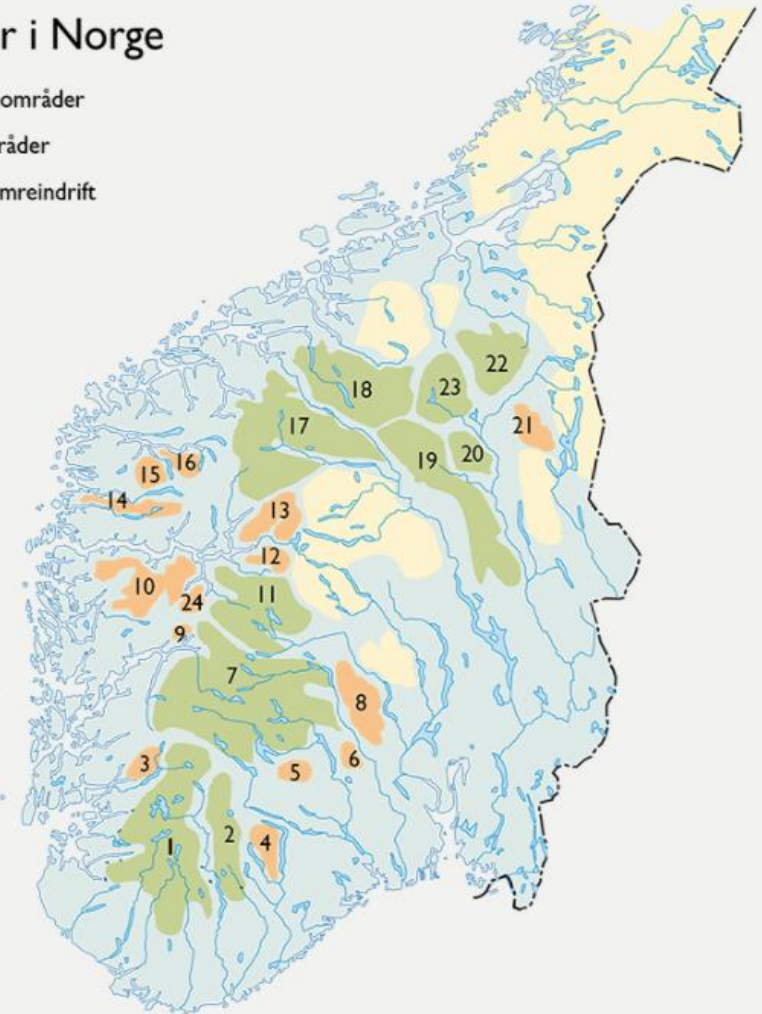
Tidligere antatte villreinområder

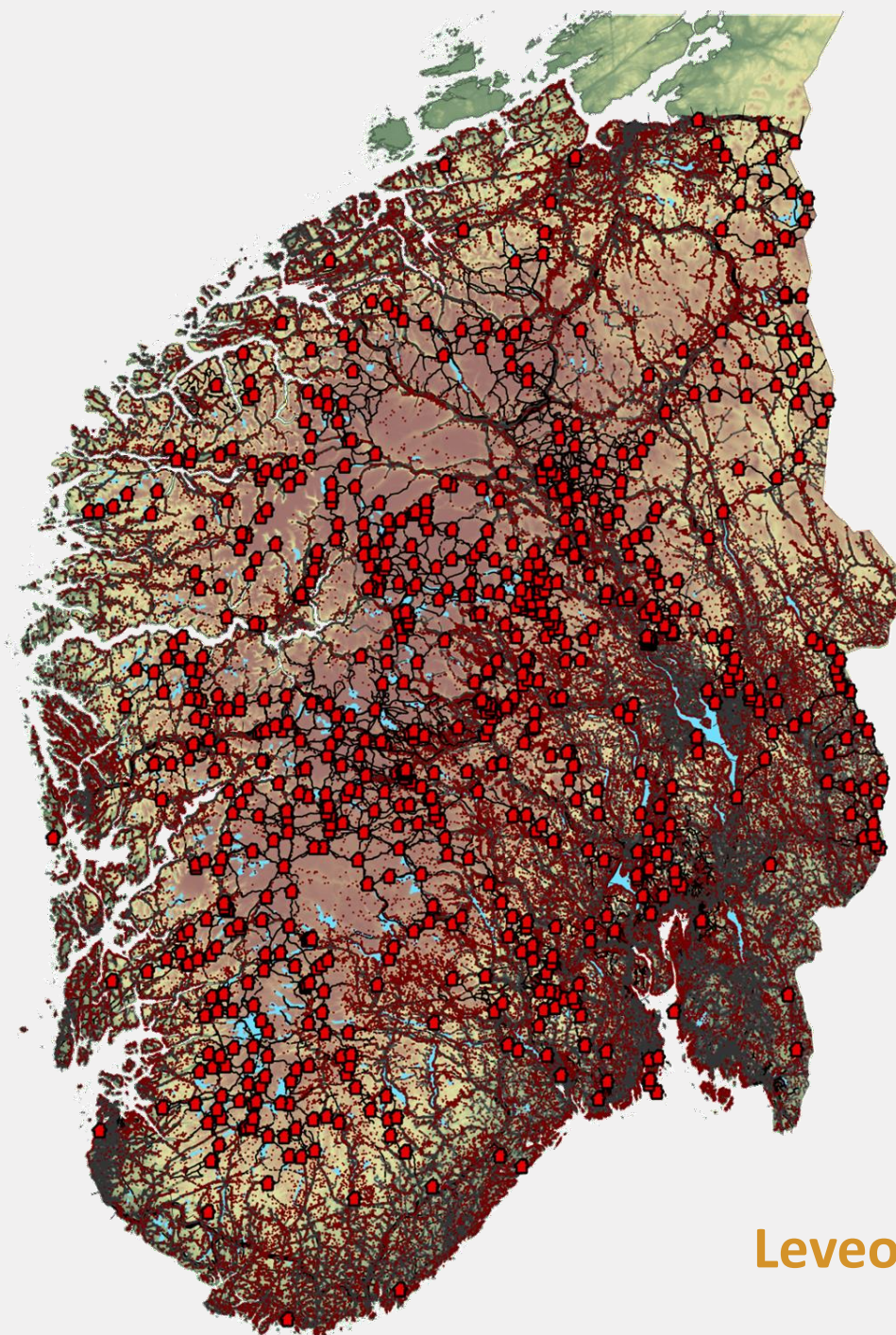


Villreinområder i Norge

- Nasjonale villreinområder
- Andre villreinområder
- Områder med tamreindrift

- 1 Setesdal Ryfylke
- 2 Setesdal Austhei
- 3 Skaulen Etnesfjell
- 4 Våmur - Roan
- 5 Brattefjell - Vindeggen
- 6 Blefjell
- 7 Hardangervidda
- 8 Norefjell - Reinsjøfjell
- 9 Oksenhalvøya
- 10 Fjellheimen
- 11 Nordfjella
- 12 Lærdal - Årdal
- 13 Vest - Jotunheimen
- 14 Sunnfjord
- 15 Førdefjella
- 16 Svartebotnen
- 17 Reinheimen - Breheimen
- 18 Snøhetta
- 19 Rondane
- 20 Sølnekletten
- 21 Tolga Østfjell
- 22 Forollhogna
- 23 Knutshø
- 24 Raudafjell



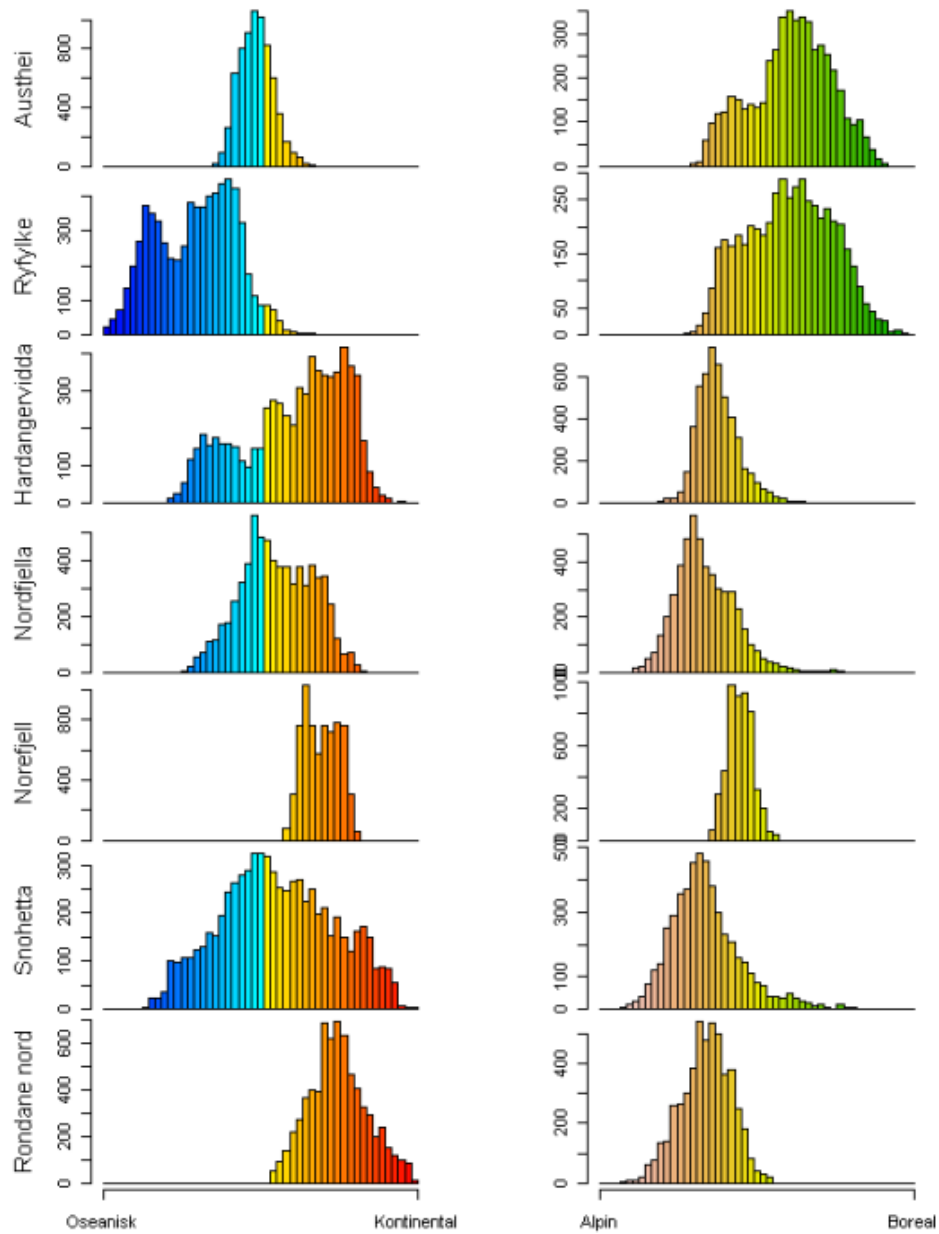


Før i siste halvdel av 1900-tallet

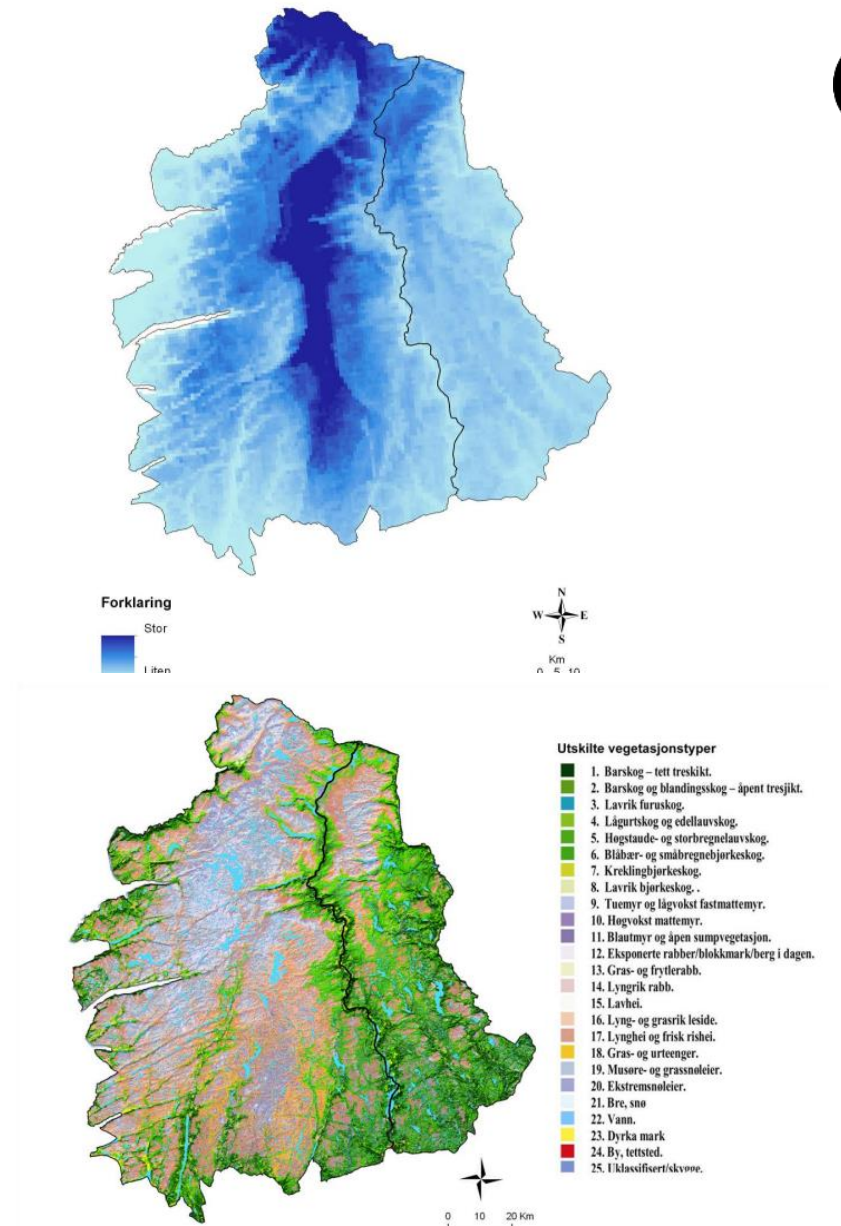
- Hovedveier
- Toglinjer
- Kratutbygginger
- Kraftlinjer
- Mindre veier
- Turisthytter
- Private hytter
- Merkede stier
- ...



Leveområde for villrein fragmenteres



Figur 7. Beregning av gjennomsnitt (median) og frekvensfordeling for den oseaniske og den alpine miljøgradienten i utvalgte villreinområder.



Figur 4. Vegetasjonskart for SR og SA villreinområder. Kilde NORUT.



NINA Rapport 694

Villreins bruk av Setesdalsheiene Sluttrapport fra GPS-merkeprosjektet 2006– 2010

Olav Strand, Manuela Panzaochi, Per Jordhey, Bram Van Moorter, Roy
Andersen og Lars A. Bay



LAGSPILL

ENTUSIASME

INTEGRITET

KVALITET

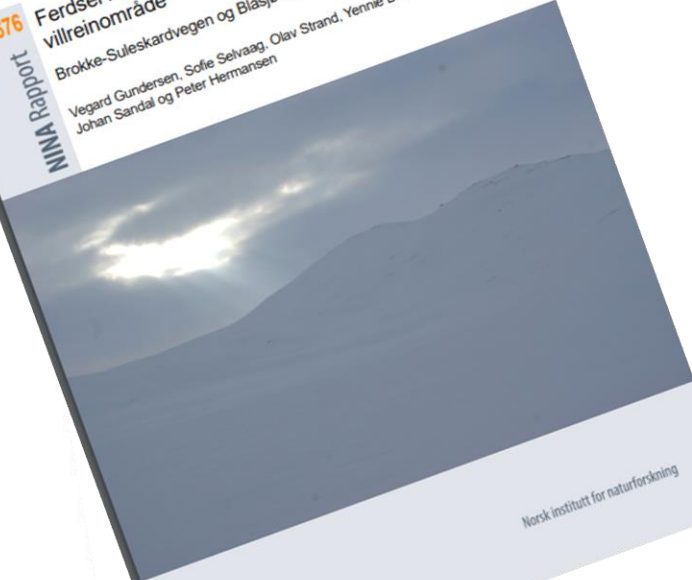
Samarbeid og kunnskap for framtidens miljøløsninger

www.nina.no

NINA Rapport
1676

Ferdsel i to fokusområder i Setesdal-Ryfylke villreinområde

Brokke-Suleskardvegen og Blåsjøområdet
Vegard Gundersen, Sofie Selvaag, Olav Strand, Yennie Bredin, Reidar
Johan Sandal og Peter Hermansen



Norsk institutt for naturforskning

www.nina.no

NINA Rapport
1457

GPS villreinprosjektet i Setesdal-Ryfylke – avbøtende tiltak

Olav Strand, Vegard Gundersen, Jørn Thomassen, Roy Andersen,
Geir Rune Rauset, Lena Romtveit, Anders Mossing,
Siri Wølneberg Bøthun og Audun Ruud



Norsk institutt for naturforskning

GPS-data Setesdal Ryfylke 2006-2018

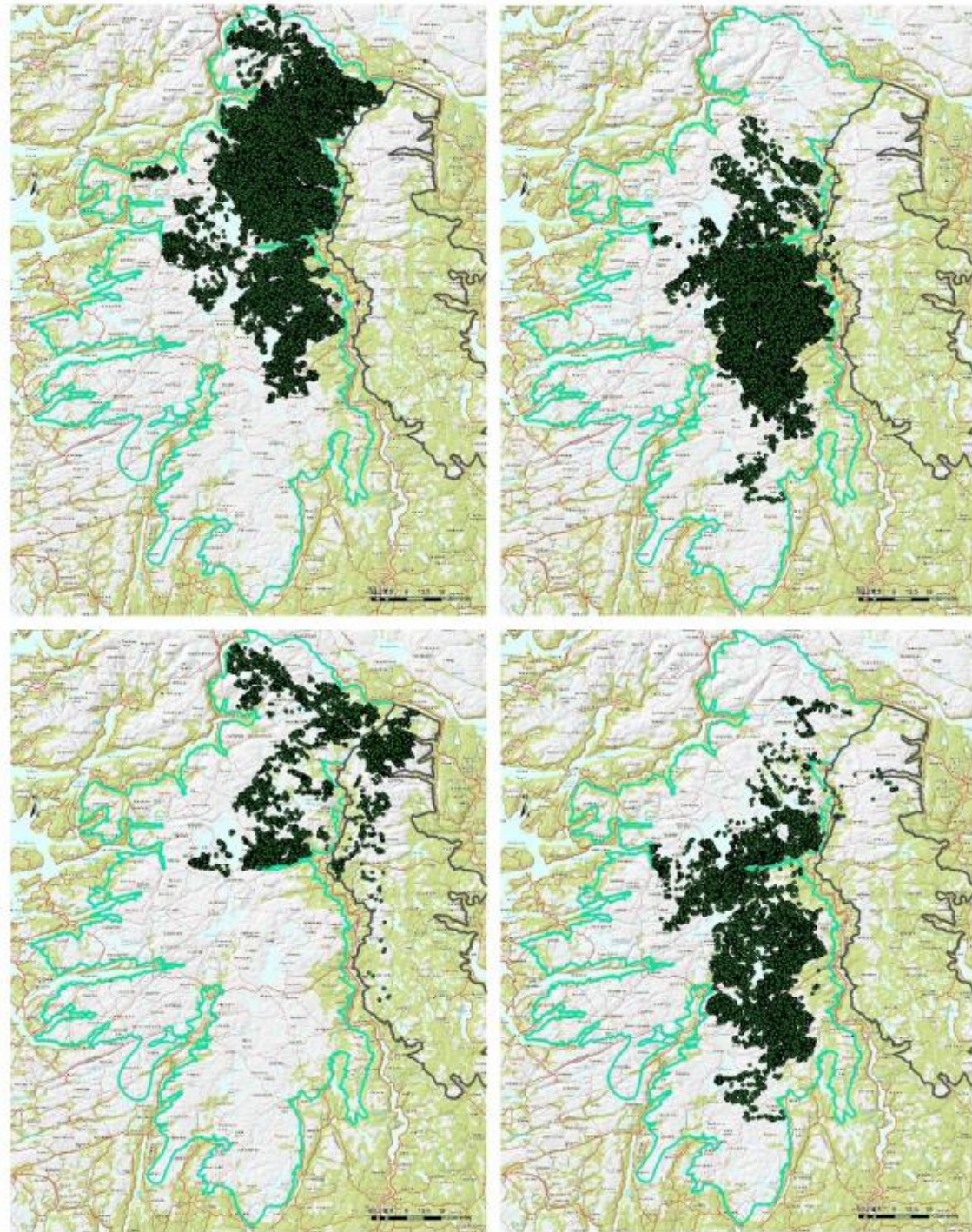
Oppe til venstre: 16 simler merket i nord

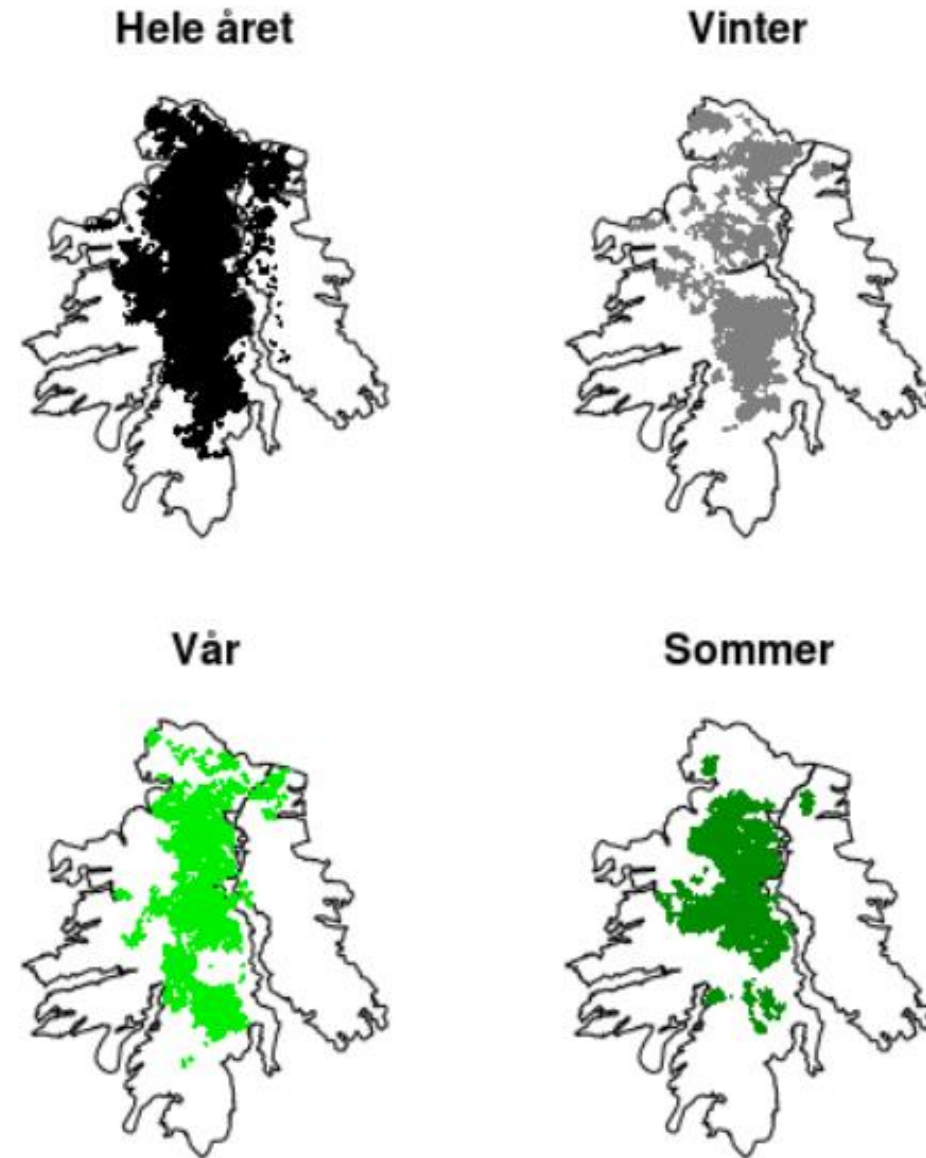
Oppe til høyre: 16 Simler merket i sør

Nede til venstre: 3 bukker merket i nord

Nede til høyre: 10 bukker merket i sør

Kilde: NINA-rapport 1457





Figur 3.4.2. Totalt antall GPS-data for hele året samlet, og for vinter, vår og sommer for de dyra som er merket i SR området. Dyr merket i Setesdal Austhei er ikke inkludert.



2126

NINA Rapport

Klassifisering av de ti nasjonale villreinområdene etter kvalitetsnorm for villrein

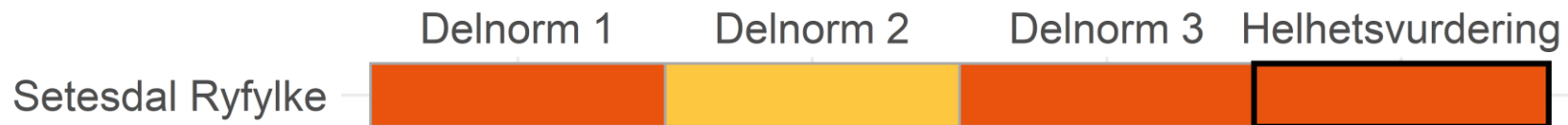
Første klassifisering – 2022

Christer M. Rolandsen, Torkild Tveraa, Vegard Gundersen,
Knut H. Røed, Hans Tømmervik, Kjersti Kvie, Jørn Våge,
Anna Skarin, Olav Strand



Setesdal Ryfylke

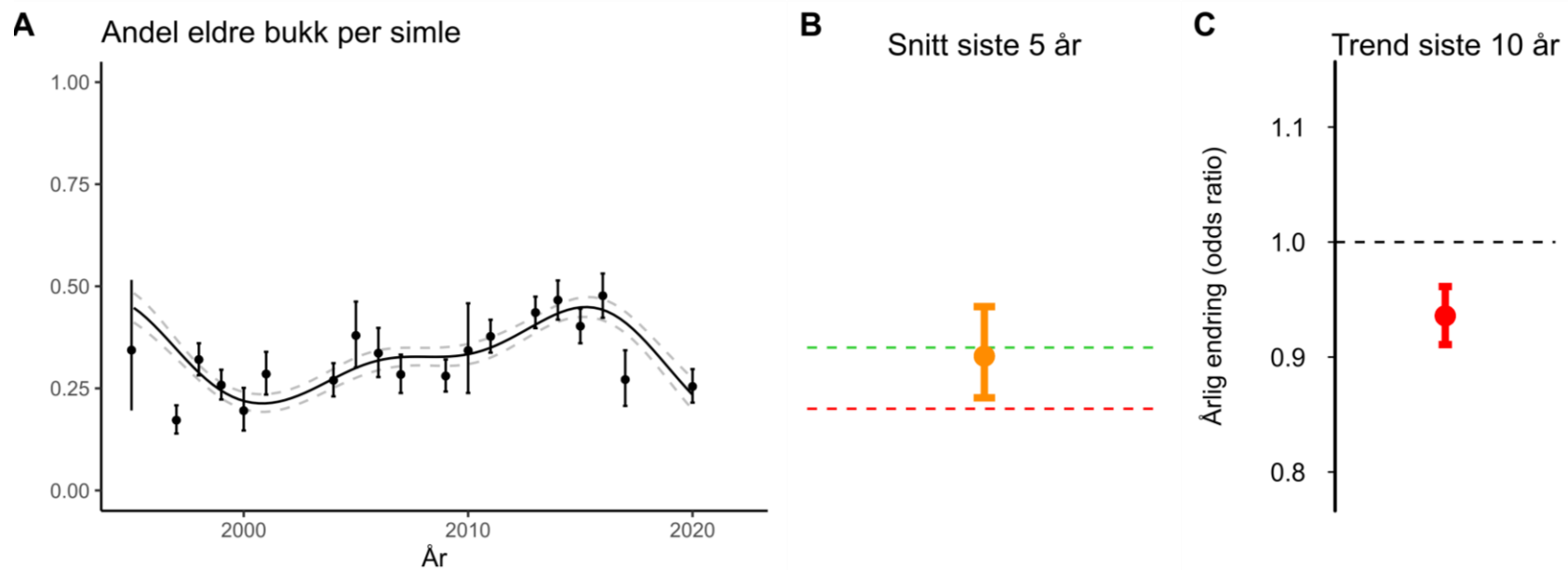
Delnorm	Måleparameter	Dårlig	Middels	God
1	Kjønns- og alderskorrigert slaktevekt på kalv		X	
1	Antall kalver per 100 simle og ungdyr		X	
1	Andel eldre (≥ 3 år) bukk per voksen (≥ 1 år) simle	X		
1	Genetisk variasjon			X
1	Helsestatus – forekomst av alvorlig meldepliktig sykdom		Brukes ikke	X
2	Lavbeiter		X	
3	Funksjonell arealutnyttelse		X	
3	Funksjonelle trekkpassasjer	X		



Ikke godkjent

Setesdal Ryfylke – hvorfor dårlig kvalitet?

- Middels andel eldre bukk, og negativ trend siste 10 år



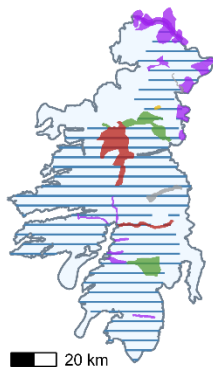
Figur 4.6.4. Oversikt over årlig andel eldre bukk per simle (A), gjennomsnittlig andel bukk per simle (B) og trend for de 10 siste årene (C).

Setesdal Ryfylke – hvorfor dårlig kvalitet?

- Funksjonelle trekkpassasjer satt til dårlig kvalitet
 - mer enn 20 prosent (61,4 %) av arealet av influensområdet for kalvings- og oppvekstområde hadde høy (> 90 %) grad av redusert trekk

		Grad av nedsatt trekk	
		Middels	Dårlig
Omfang av endringer i villreinens arealbruk som følge av redusert trekk	Lite		
	Middels		
	Stort	30,7 % (V)	61,4 % (KO)

A Kalvingsområde



B Sommerbeite



C Vinterbeite



Trekkpassasje: Ikke relevant (lilla), Usikker (grå), 50-90% (gul), Over 50 år (rosa), Under 50% (grønn), Over 90% (rød)

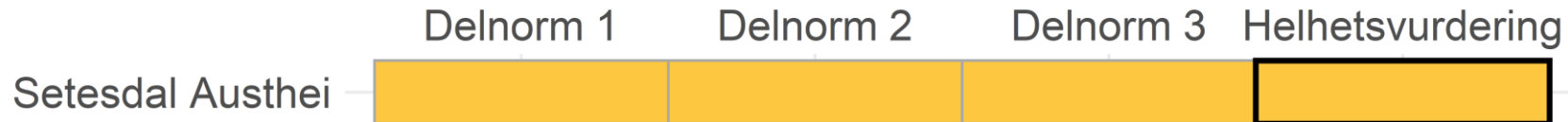
Setesdal Ryfylke:



- Klassifisert som rødt → Påvirkningsanalyse
- Svært påvirka av tyngre naturinngrep som vannkraftutbygging, men også ferdsel.
- Sterke utslag på funksjonelle trekkpassasjer
- Mange av naturinngrepene ansees som irreversible og skadene må derfor forsøkes kompensert med andre tiltak
- Rapporten viser til GPS-merkeprosjektet og avbøtende tiltak foreslått i dette arbeidet
- Noen tiltak er gjennomført, mens andre må jobbes videre med.
- Eks. Redusere tilkomst på anleggsveger og båtutsett. Flytting/stenging av stier/løyper/hytter. «Åpningstid» Brokke-Suleskardvegen og noen kvista løyper. Adaptiv forvaltning.

Setesdal Austhei

Delnorm	Måleparameter	Dårlig	Middels	God
1	Kjønns- og alderskorrigert slaktevekt på kalv		X	
1	Antall kalver per 100 simle og ungdyr			X
1	Andel eldre (≥ 3 år) bukk per voksen (≥ 1 år) simle			X
1	Genetisk variasjon			X
1	Helsestatus – forekomst av alvorlig meldepliktig sykdom		Brukes ikke	X
2	Lavbeiter		X	
3	Funksjonell arealutnyttelse		X	
3	Funksjonelle trekkpassasjer		X	

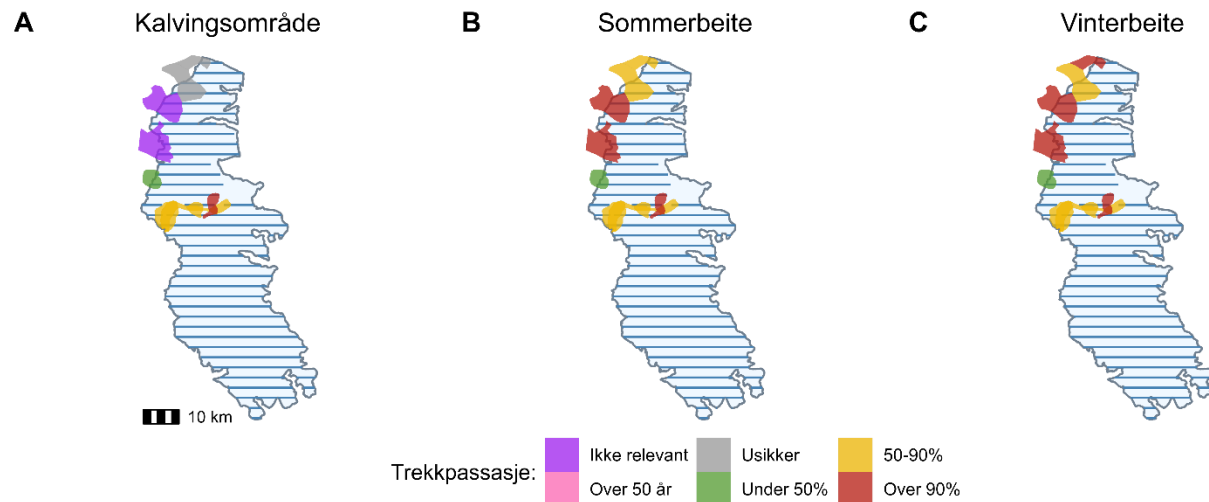


Godkjent

Setesdal Austhei – negative signaler?

- Funksjonelle trekkpassasjer satt til middels kvalitet
 - mer enn 20 prosent (71,9 %) av arealet av influensområdet for vinterbeiter hadde middels (50–90 %) grad av redusert trekk

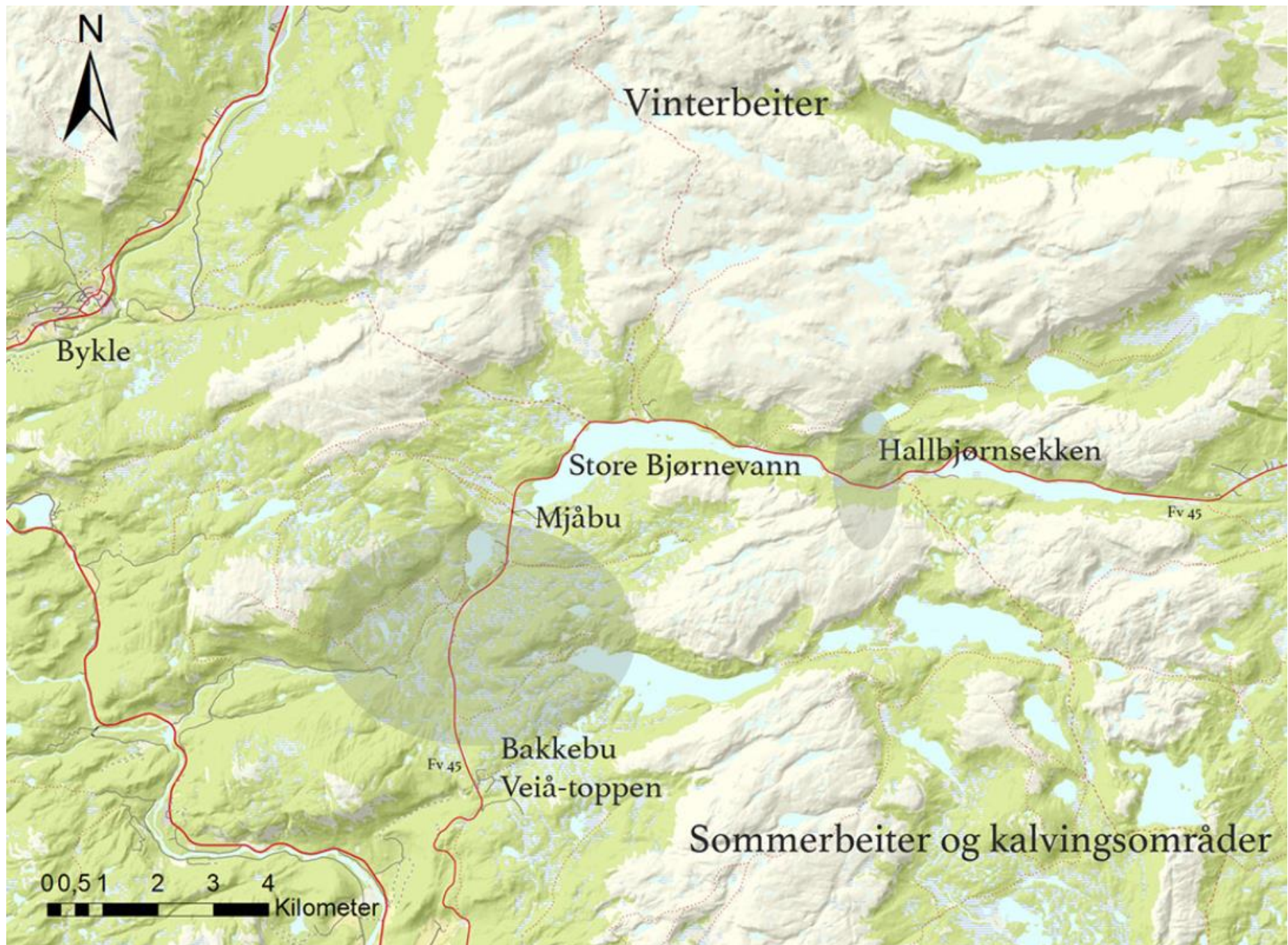
		Grad av nedsatt trekk	
		Middels	Dårlig
Omfang av endringer i villreinens arealbruk som følge av redusert trekk	Lite		0 %
	Middels		
	Stort	71,9 % (V)	



Setesdal Austhei:

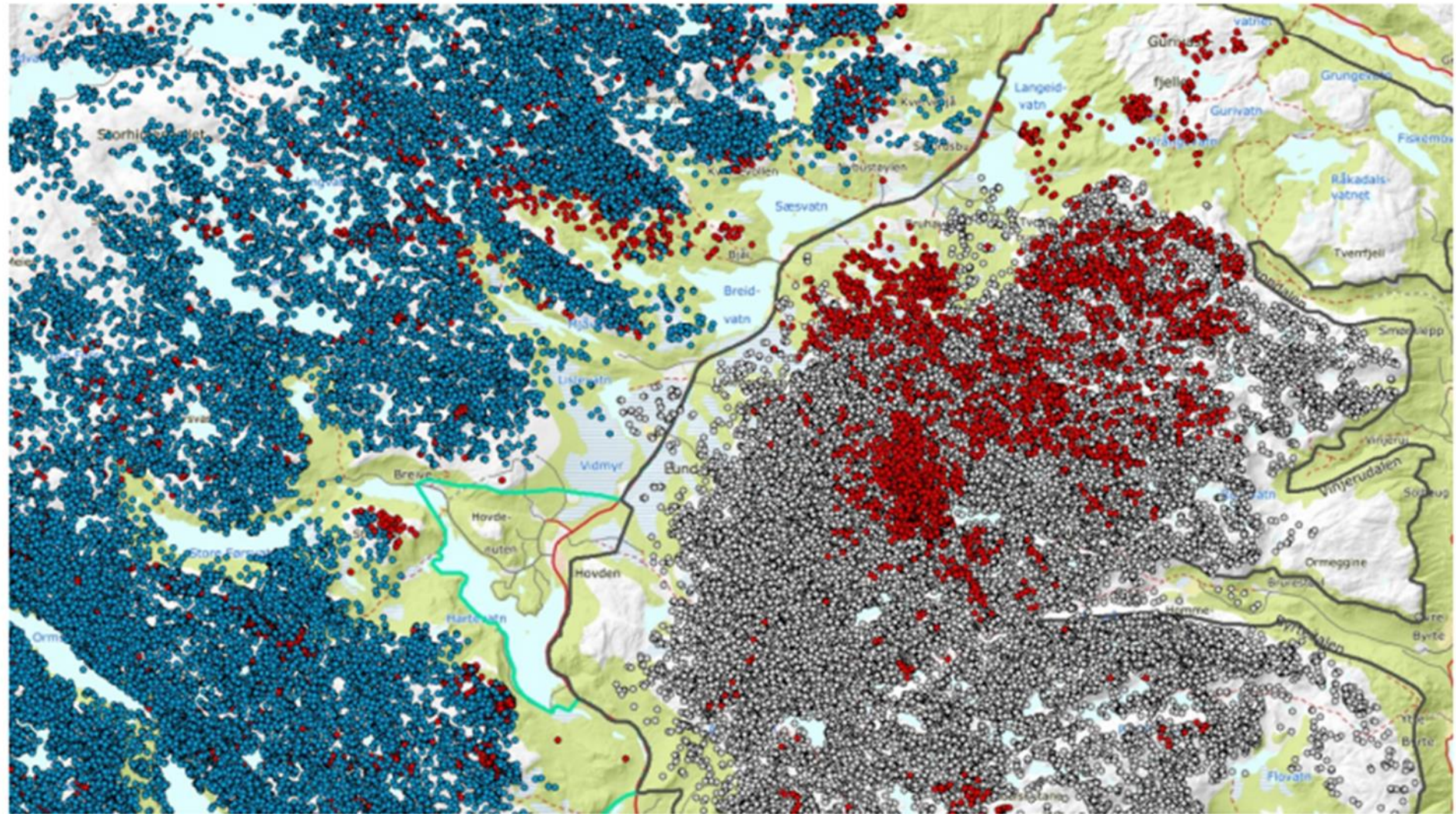
- Klassifisert som gult → Ikke påvirkningsanalyse, men krever særdelses høyt fokus fra forvaltningen framover.
- Spesielt fokus på trekkpassasje(r) Bjørnevattn! Usikkert hva bestanden tåler før denne passasjen blir brutt.





Målområde 1:

Bedre/ivareta funksjonelle trekk for utveksling mellom villreinområder



Figur 3.4.15. Kart og GPS-data som er samlet inn fra områdene rundt og nord for Hovden i Setesdalen i perioden 2006 -2018. Simler merka i Setesdal Ryfylke er vist med blå prikker. Bukker merka i Setesdal Ryfylke er vist med røde prikker, mens simler som er merket på Setesdal Austhei er vist med grå prikker.

Målområde 2:

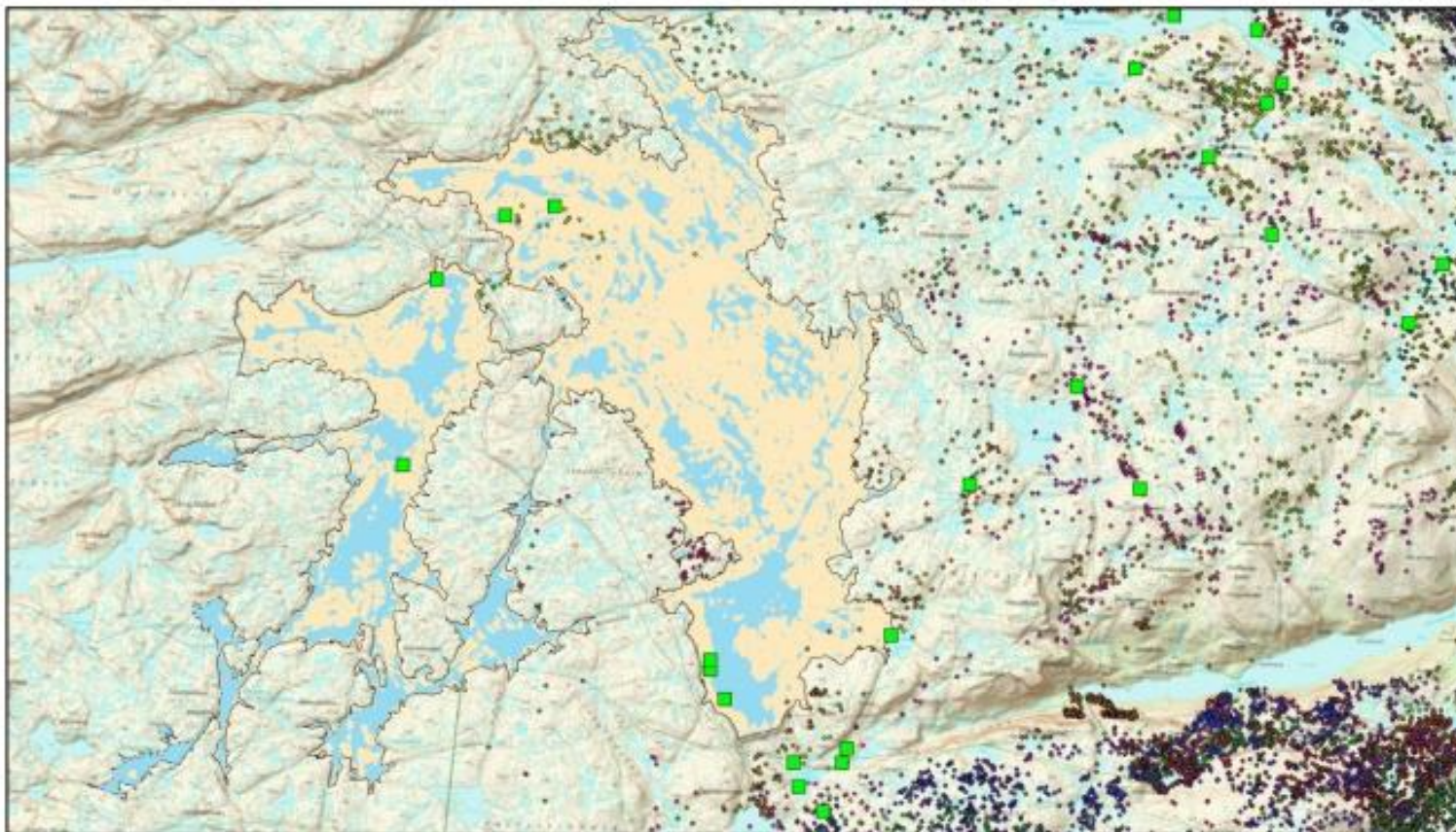
Ivareta/bedre/gjenopprette funksjonaliteten i trekk i villreinområdene gjennom året



Foto: Norsk Villreinsenter

Målområde 3:

Øke/gjenopprette bruk av tradisjonelle villreinarealer sør og vest for Blåsjø



Figur 49. Kartutsnitt som viser vassdragene ved Blåsjø før og etter utbygging. Neddemte areal er vist med svakt oransje skravering, de opprinnelige vannene er synliggjort med mørkere blå-farge og høyeste regulerte vannstand med svart strek. I kartet har vi også lagt inn fangstrelaterte kulturminner (grønne firkanter; datakilde Bang-Andersen 1984) samt GPS-data fra merka reinsdyr (punkt med ulik farge)

Målområde 4:

Øke arealbruk i funksjonsområder med arealunnavikelse



Foto: Hovden Hytteservice

Målområde 5: Ivareta de urørte områdene som reinen faktisk bruker i dag. Disse må ivaretas slik at ferdsel og forstyrrelser ikke øker og disse områdene forringes.



Foto: Auto-kamera NINA

RAMMER FOR ARBEIDET



- Overordnet
 - ✓ Villrein trenger en høyere prioritet
 - ✓ Utfordringsbildet er sammensatt
 - ✓ alle må bidra
- Utgangspunkt i gjeldende kunnskapsgrunnlag
- Trukket frem i påvirkningsanalysen:
 - ✓ Setesdal Ryfylke: I stor grad avbøtende og kompensierende tiltak
 - ✓ Setesdal Austhei: trekkpassasjen ved Bjørnevatn
- Helhetsperspektiv og langsiktig perspektiv viktig
- CWD
- Krevende avveininger mot andre samfunnsinteresser – prioritet villrein
- Tiltakene må være kraftige nok til at vi kan forvente en effekt
- Adaptiv forvaltning
- Viktig at tiltakene evalueres
- Vurder behov for ytterligere tiltak ved ny kunnskap eller gjennomførte tiltak ikke har tilstrekkelig effekt.



Leveransen

- Rapport med beskrivelse av
 - Kunnskapsgrunnlag og utfordringsbilde,
 - Metode og organisering
 - Resultater og anbefalinger til tiltak
- Tiltakspakker - inndelt geografisk eller tematisk
 - Prioritet 1
 - Prioritet 2
 - Trinn 2
- Vedlegg:
 - Datablad som beskriver hvert tiltak
 - Faggruppenes leveranser
 - Innspill til arbeidet



Tiltakspakke 1: Blåsjøområdet

Tiltakspakke 2: Sørrområde Setesdal Ryfylke

Tiltakspakke 3: Hovden mot Suldal (vest), Vatnedalen (sør) og Haukelifjell (nord)

Tiltakspakke 4: Bjørnevatn

Tiltakspakke 5: Sikre funksjonelle trekk mellom villreinområder

Tiltakspakke 6: Overordnet Setesdal Ryfylke og Setesdal Austhei

Tiltakspakke 7: Kunnskapsbehov

Tiltakspakke 8: Overordnet nasjonalt



Tiltakspakke 1. Blåsjøområdet

- **Blåsjømagasinet og Svartevassmagasinet**
 - Utbygging med tilhørende tekniske inngrep – massiv påvirkning
 - Området mellom Svartevassmagasinet i sør, og Blåsjø i nord - svært viktig trekkområde både nord-sør og øst-vest
- **Store Urevatn/Urarájuvet**
 - Trekk sørover mot Blåsjø
 - Redusere forstyrrelse i sommer- og høstperioden (veien inn til Store Urevatn)
- **Flatstøldalen**
 - Trekkområde mot vest





Blåsjømagasinet og Svartevassmagasinet

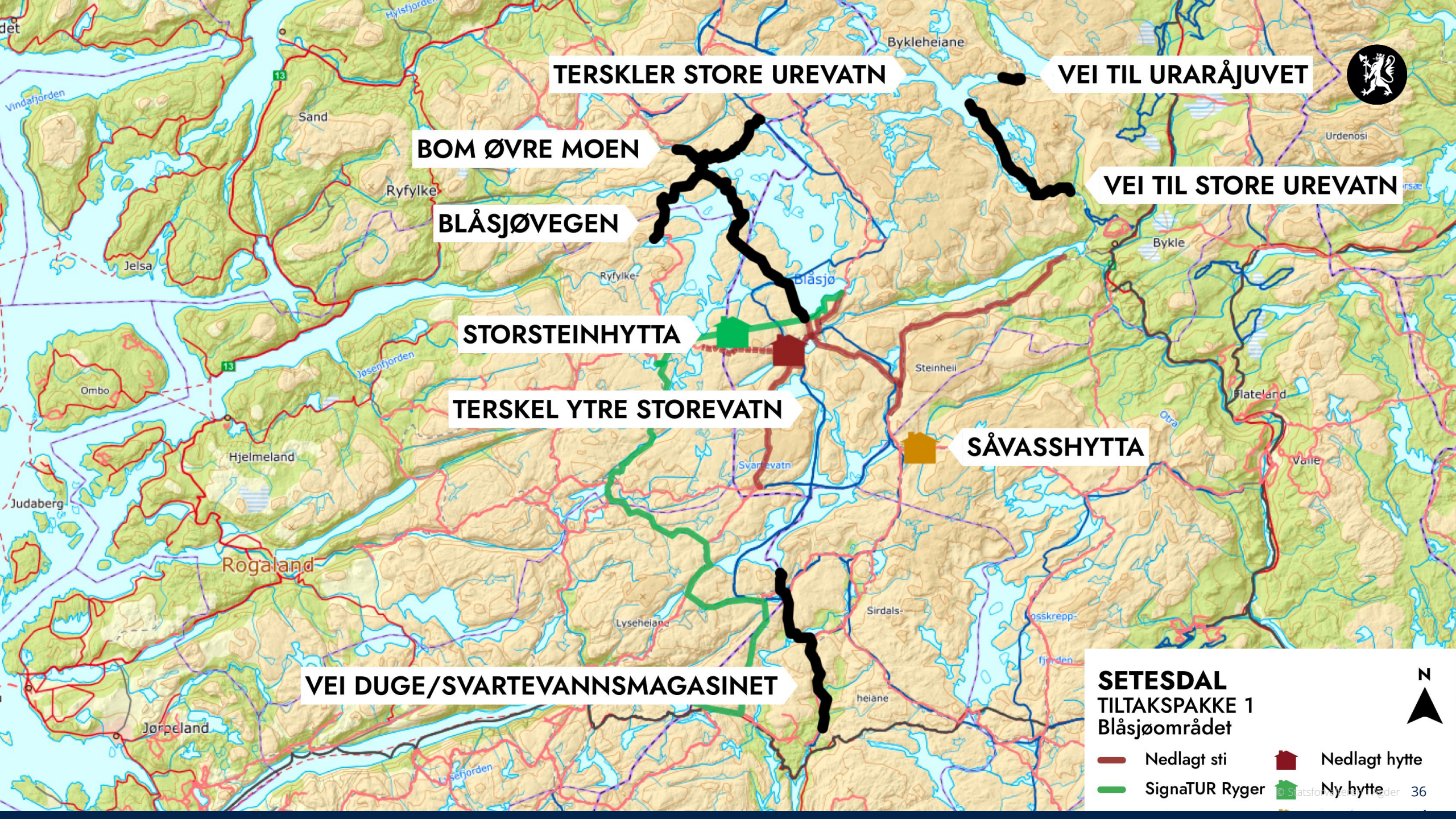
- Stenge Blåsjøveien ved Øvre Moen.
Åpen 19. aug – 1.okt
- Åpning tunnel Øvre Moen-Oddatjørndammen
- Forby sykling på anleggsveien forbi bom på Beinlei
- Regulering villreinjakt og rypejakt i området Steinsbuskardet – Storsteinen
- Avgrense bruk Såvasshytta til 19.aug -1.nov
- Storsteinshytta og tilknyttet løypenett
- Omlegging konseptløypa Ryger
- Arbeide for redusert beiting i Storsteinsdalen
- Terskel - Ytre Storevatn

Store Urevatn, Uraråjuvet

- Stenge anleggsveien til Store Urevatn for allmenn motorisert ferdsel
- Fjerne mere autovern på strekninga Rjomeli – Store Urevatn
- Parkeringsplasser langs veien til Stor Urevatn
- Regulere tilkomsten på veg opp i Uraråjuvet
- Terskler – Store Urevatn

Flatstøldalen/Dugeveien

- Ny teknisk løsning på bom Dugeveien
- Utsette maskinpreparering løype Flatstøldalen til påske



TERSKLER STORE UREVATN

VEI TIL URARÅJUDET

BOM ØVRE MOEN

VEI TIL STORE UREVATN

BLÅSJØVEGEN

STORSTEINHYTTA

TERSKEL YTRE STOREVATN

SÅVASSHYTTA

VEI DUGE/SVARTEVANNSMAGASINET

**SETESDAL
TILTAKSPAKKE 1
Blåsjøområdet**

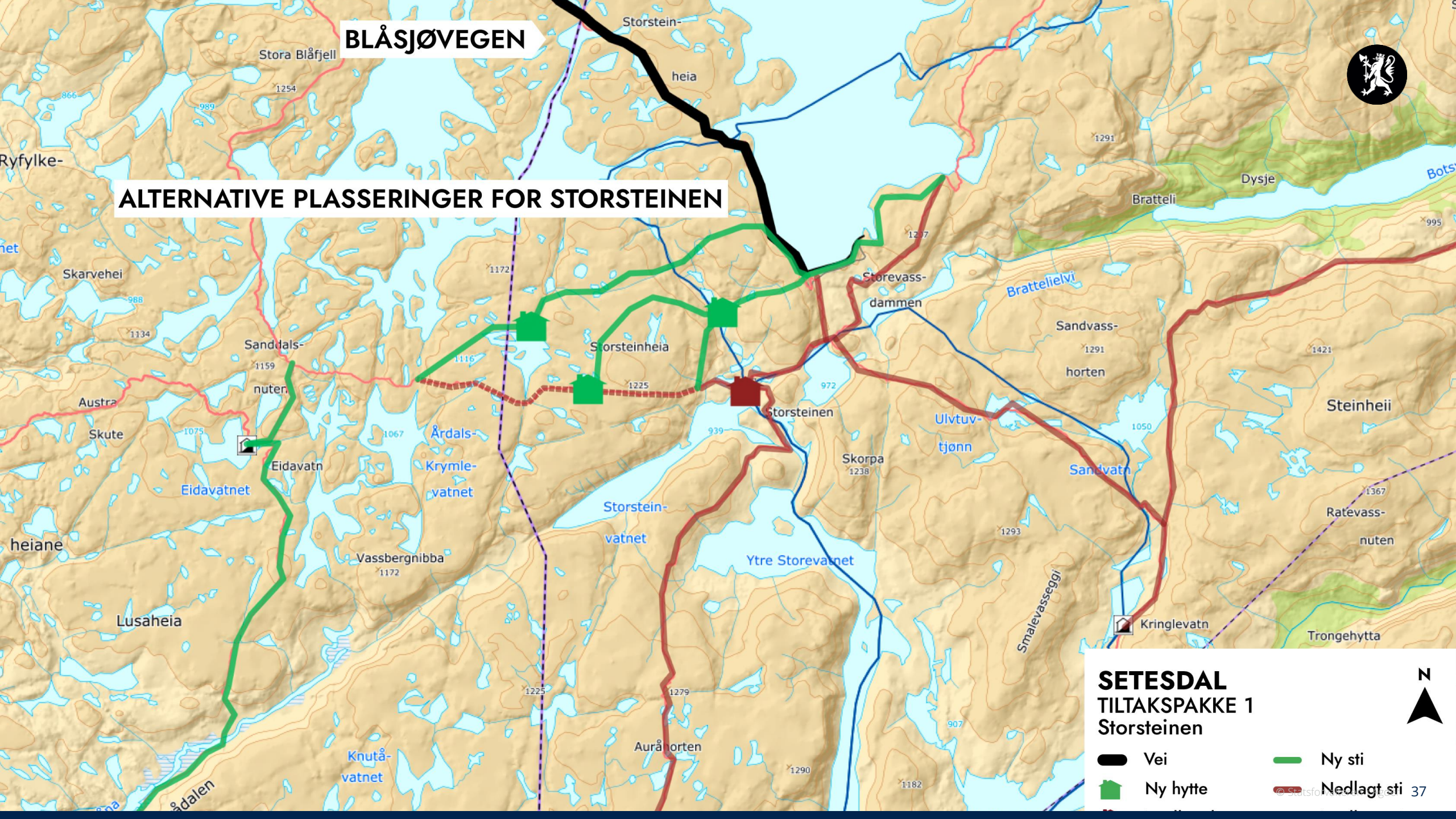
N

 Nedlagt sti	 Nedlagt hytte
 SignaTUR Ryger	 Ny hytte

© Statens vegvesen 2023

BLÅSJØVEGEN

ALTERNATIVE PLASSERINGER FOR STORSTEINEN



SETESDAL
TILTAKSPAKKE 1
Storsteinen

-  Vei
-  Ny sti
-  Ny hytte
-  Nedlagt sti 37

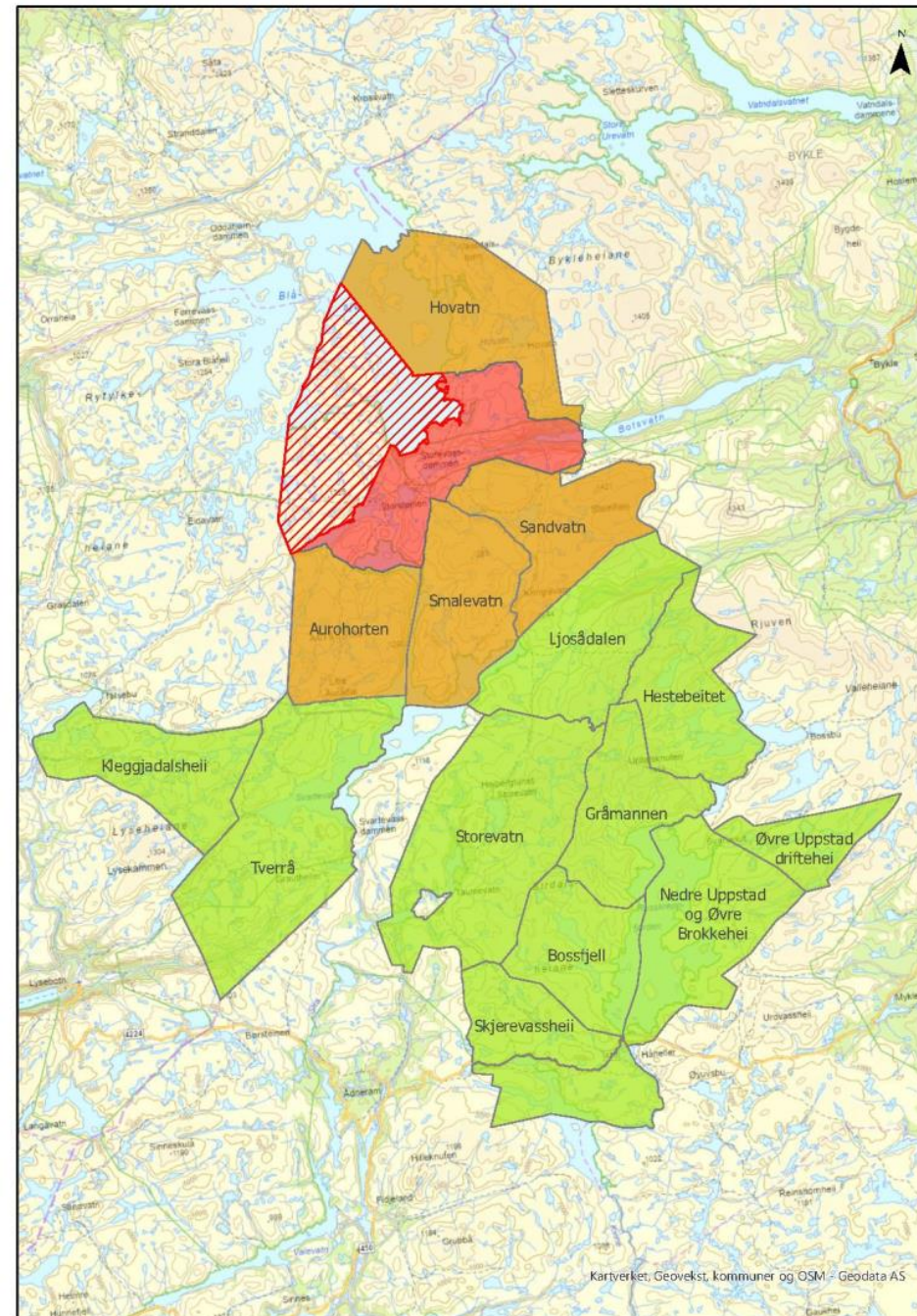




Redusere forstyrrelser fra villreinjakt i området rundt Steinsbuskardet – Storsteinen

1. Jaktfri sone nordvest i Njardarheim
2. Slå sammen jaktfelt
3. Innføring av klokkeslettbegrensning

Rypejakt: -vil samsvare med regulering villreinjakt (fra 2024)





Tiltakspakke 2. Sørrområdet Setesdal Ryfylke

Brokke-Suleskardveien

- Forsinket trekk over veien mot vinterbeiter i sør
- Biltrafikk og ferdsel ut fra veien

Øyuvsbu og området rundt Rosskreppfjorden

- Øst for Rosskreppfjorden: tradisjonelt viktig sommer- og høstbeiteområde
- Øyuvsbu
- ligger i viktig trekkorridor
- generer ferdsel ut



Sør for Brokke-Suleskard veien

- Tradisjonelt viktige vinterbeiteområder
- Dalfører inn fra vest: viktige trekkområder vinter

Tiltakspakke 2. Sørrområdet Setesdal Ryfylke



Brokke-Suleskardveien

- Legge Brokke-Suleskardveien i tunnel
- Stenge Brokke-Suleskardveien 2 uker tidligere
- Fjerne veifendere
- Stenge parkeringsplasser langs veien
- Grave grøfter
- Låse private parkeringsplasser

Rosskreppfjorden

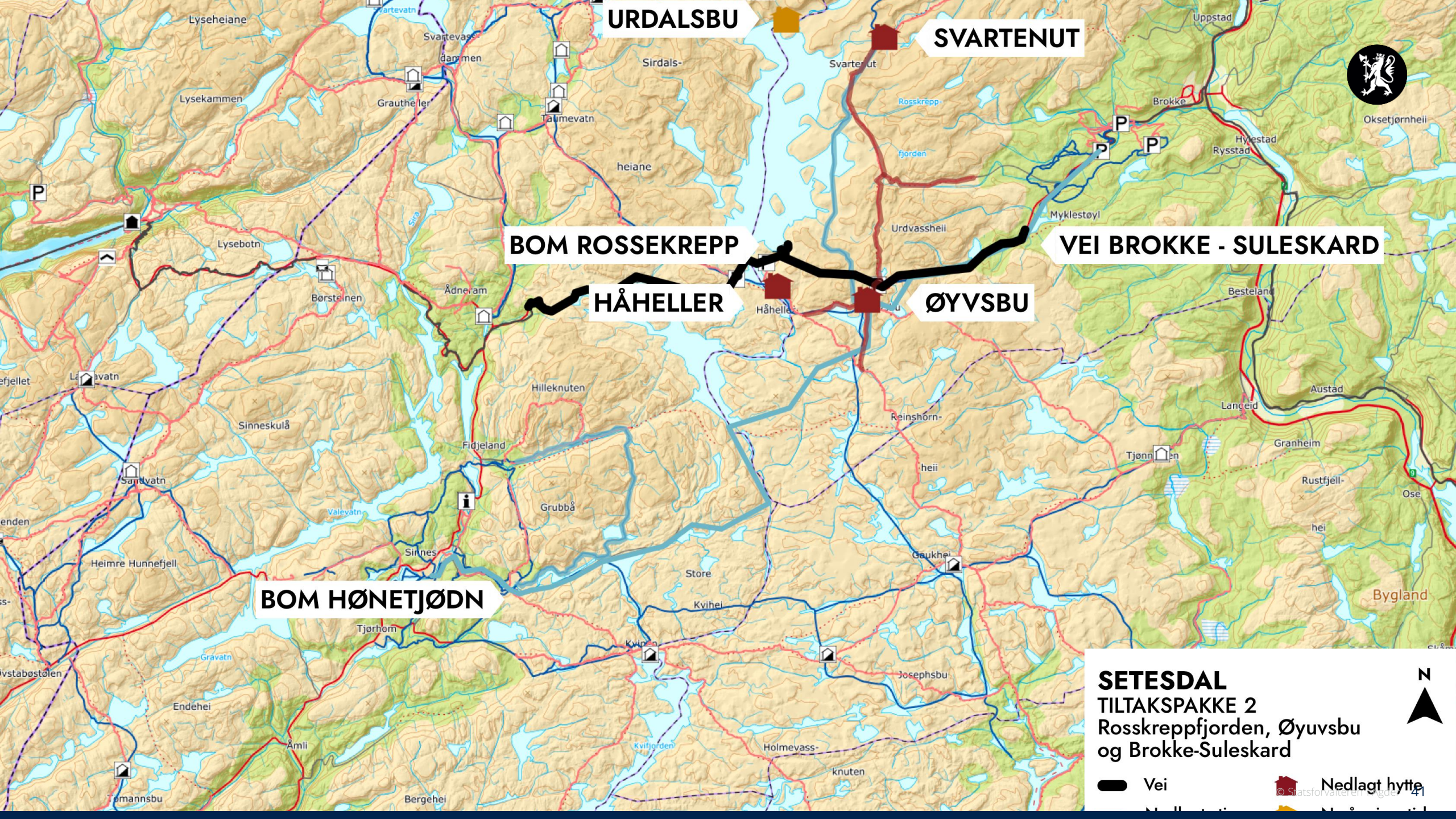
- Stenge Urdalsbu frem til jaktstart
- Ny teknisk løsning bom – Rosskrepp
- Stenge vei sekundærdam

Øyuvsbu og tilhørende løype/hytte-nett

- Øyuvsbu legges ned, erstattes
- Håheller og Svartenut med løyper legges ned
- Parkeringsplass stengt for allmenn tilgang
- Ikke ferdig landet; faggruppe videreføres
 - Løypenett til vest om ikke enighet om en annen løsning i videre arbeid i gruppa
 - Må koordineres med tidl. mandat fra SVR styret

Sør for Brokke-Suleskard veien

- Legge ned turrennet Sesilåmi
- Bom Hønetjødn: overgang brikke med logg
- Utsette maskinpreparering av skiløypa i Joggledalen og Joggledalen-Hønedalen til påske



URDALSBU

SVARTENUT

BOM ROSSEKREPP

VEI BROKKE - SULESKARD

HÅHELLER

ØYVSBU

BOM HØNETJØDN

SETESDAL
TILTAKSPAKKE 2
Rosskreppfjorden, Øyuvsbu
og Brokke-Suleskard

 Vei

 Nedlagt hytte



Oksetjørnhei

Bygland



Tiltakspakke 3. Hovden mot Suldal (vest), Vatnedalen (sør) og Haukelifjell (nord)

Hovden-Sloaros

- Sentralt vinterbeiteområde. Dyrene kan også her bli påvirket i overgangen mellom vinterbeite- til kalvings- sesong.
- Ferdsel i hovedsak langs løypetrasè, men også i områder ut fra løypa.

Anleggsveier inn fra Suldal i vest

- Flere anleggsveier går inn i villreinområdet fra vest. Noe regulert, men genererer en del trafikk inn i sårbare beiteområder. Sommer- og høstperioden blir området mest brukt av bukk, men også fostringsdyr.

Anleggsveier inn fra Bykle i øst

- Flere anleggsveier går inn i villreinområdet også fra øst. Noe regulert, men genererer en del trafikk spesielt av fotturister og syklister inn i sårbare villreinarealer. Dette er områder som blir mye brukt både vinter, i kalvings- og oppvekstperioden, samt sommer og høstbeite.



Foto: Jarle Lunde



Tiltakspakke 3. Hovden mot Suldal (vest), Vatnedalen (sør) og Haukelifjell (nord)

Hovden-Sloaros

- Utsette maskinpreparering av løypa Hovden-Sloaros til påske

Anleggsveier inn fra Suldal i vest

- Strengere regulering av ferdselen på anleggsveien fra Bleskestad til Holmavatn
- Senere brøyting av veg Vetrhus-Mosvatn
- Unngå brøyting veg Kjetilstad - Lauvastølvatnet

Anleggsvei inn langs Vatnedalsvatnet og inn til Ormsa

- Bytte ut eksisterende porter i tunnelen på Vatnedalsvegen med låsbare porter for enklere å kunne regulere ferdsel

Anleggsvei inn fra Breive i øst

- Redusere ferdselen inn Veringsdalen ved å tilbakeføre anleggsvei bygd ifm Veringsåne Kraftverk, i tråd med konsesjon



VEI BLESKESTAD - HOLMAVATN

VEI FRA VETRHUS

VEI VERINGSÅNE

VEI KJETILSTAD - LAUVASTØLSVATNET

TUNNEL VATNEDALSVEGEN

**SETESDAL
TILTAKSPAKKE 3
Hovden**

-  Vei
-  Endret skiløype





Tiltakspakke 4. Bjørnevatn

- Kun smal trekkpassasje igjen over Fv450 ved Bjørnevatn. Viktig for sesongtrekk mellom nord og sør i villreinområdet
- Trukket frem i påvirkningsanalysen i NINA rapport (2022)
- I tillegg til at FV 450 fungerer som en barriere, ligger det også flere hyttefelt i området, med tilhørende ferdsel i sti- og løypenett

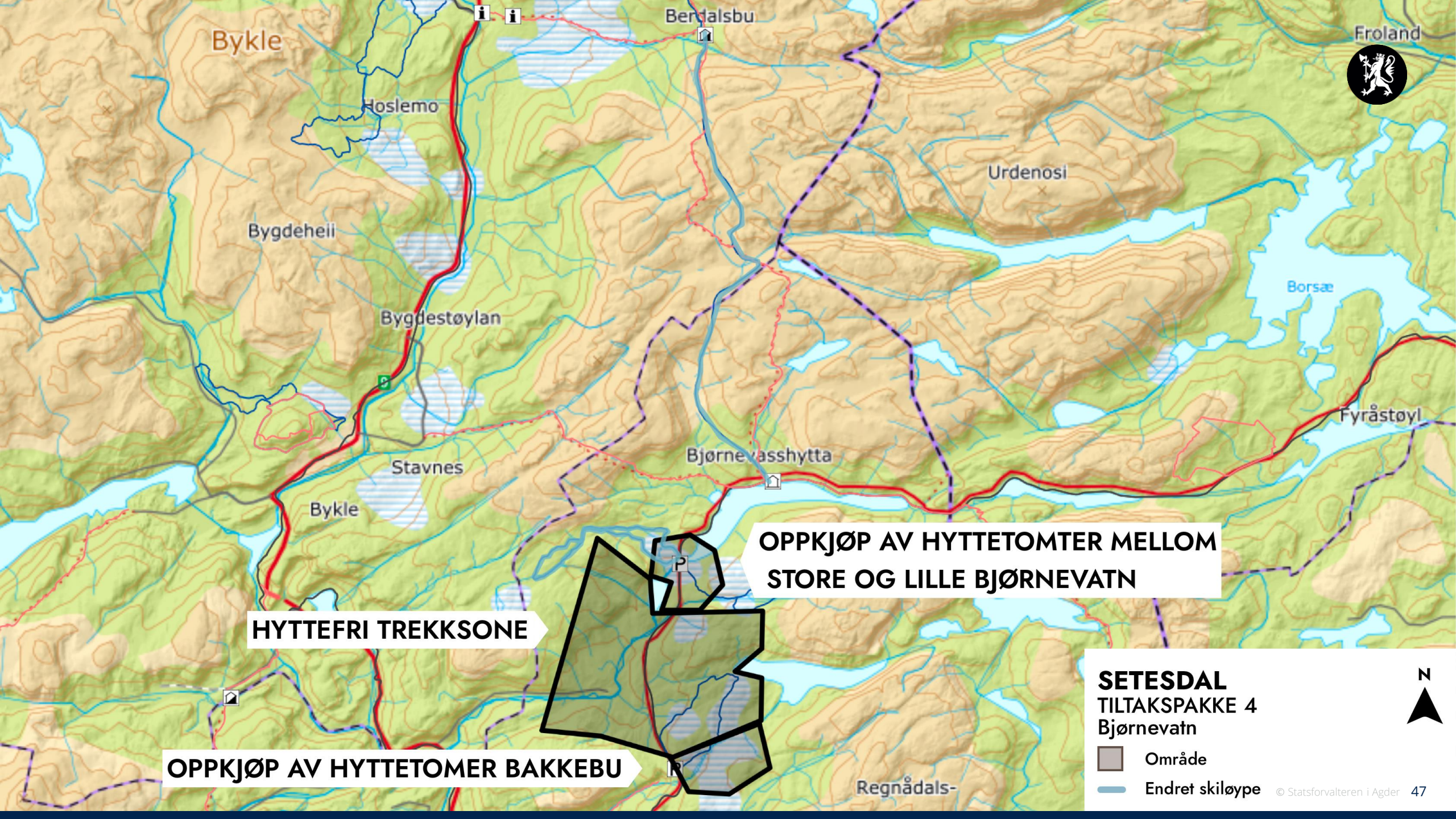


Foto: Sjur Johan Vatnedalen



Tiltakspakke 4. Bjørnevatn

- Oppkjøp av hyttetomter mellom Store og Lille Bjørnevatn
- Oppkjøp av ikke bebygde hyttetomter ved Bakkebu i Valle
- Fjerne skiløypa (frese opp) nordvest over fra Lille Bjørnevatn innen 31. mars
- Avslutte kvisting av DNT- sin vinterløype mellom Berdalsbu - Bjørnvasshytta
- Sikring av korridor vest for Lille Bjørnevatn: Ikke tillate hyttebygging og etablering av annen infrastruktur til hinder for villreinen i dette området



Bykle

Berdalsbu

Froland

Hoslemo

Urdenosi

Bygdeheii

Borsæ

Bygdestøylan

Fyråstøyl

Stavnes

Bjørnevasshytta

Bykle

**OPPKJØP AV HYTTETOMTER MELLOM
STORE OG LILLE BJØRNEVATN**

HYTTEFRI TREKKSONE

OPPKJØP AV HYTTETOMER BAKKEBU

**SETESDAL
TILTAKSPAKKE 4
Bjørnevatt**

■ Område

— Endret skiløype





Tiltakspakke 5. Sikre funksjonelle trekk mellom villreinområder

Utveksling til Hardangervidda

- Både Setesdal Ryfylke- og Setesdal Austhei villreinområder har historisk hatt utveksling til Hardangervidda
- Infrastruktur og ferdsel
- Langt mer utstrakt bruk av områdene nord for E134 for 40-50 år siden
- **Ikke** ønskelig med utveksling i dagens CWD situasjon

Utveksling mellom Setesdal Ryfylke og Setesdal Austhei

- Rv 9 deler områdene
- Trafikk, hytter, ferdsel og annen infrastruktur, har gjort at mange av de gamle trekk-korridorene mer eller mindre har gått ut av bruk.



Tiltakspakke 5. Sikre funksjonelle trekk mellom villreinområder

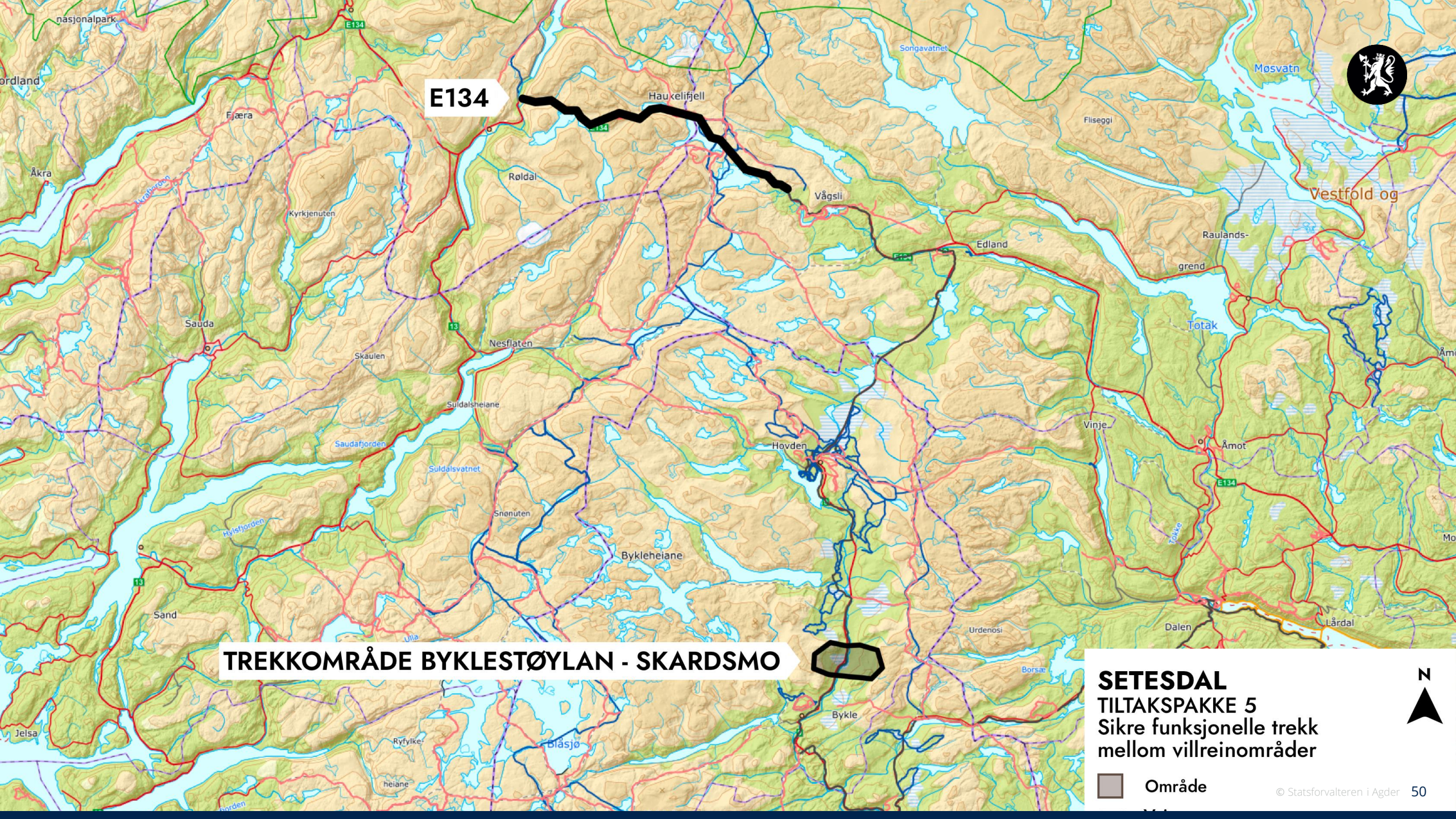
Utveksling til Hardangervidda

- Lang tunnel over Haukeli
- Ikke aktuelt i dagens situasjon, men etter CWD

Utveksling mellom Setesdal Ryfylke og Setesdal Austhei

- Ikke tillate utvidelse av sandtak, bygging av hytter eller annen forstyrrende virksomhet
Byklestøylan – Skardsmo.





E134

TREKKOMRÅDE BYKLESTØYLAN - SKARDSMO

SETESDAL
TILTAKSPAKKE 5
Sikre funksjonelle trekk
mellom villreinområder

 Område





Tiltakspakke 6: Overordnet Setesdal Ryfylke og Setesdal Austhei

Overordna tiltak for begge villreinområder for å:

- Redusere/unngå økte forstyrrelser i villreinområdene
- Sikre videre bruk av områdene reinen bruker i dag
- Sikre bruk av hele villreinområdet
- CWD – kunne friskmelde Setesdalsområdet
- Oppfølging av tiltaksplanarbeidet





Motorferdsel

- Vurdere innstramming av dispensasjonspraksis motorferdsel-løyver i kommuner og SVR
- Samordning av kjøring
- Forebyggende arbeid
- Regulere øvingsaktiviteter
- Øke kontrollvirksomhet
- Kritisk bruk ifm forvaltning og forskning

Friluftsførsel

- Kritisk gjennom turforslag på ut.no
- Toppturer på sosiale medier
- Videreføring arbeid faggruppe ferdsl: løyper vest for Blåsjø, kvisting og maskinpreparering av løyper

Informasjon

- Bedre informasjon knyttet til turforslag og hytter på nett
- Utadrettet informasjon i områdene
- Digitale kurs
- Registrere observert villrein
- Styring av organisert ferdsl i villreinområdene

Landbruk

- Fysiske innretninger ifm beitebruk
- Ta i bruk nye saltsteinautomater
- Flere GPS-bjeller
- Ta i bruk ny teknologi

Bestandsforvaltning

- Øke storbukkandel og bestandsstørrelse iht gjeldende mål
- Metode-bestandstillinger
- Økt fokus på å begrense forstyrrelser ved jakt
- Spare tradisjonsbærere i randområdene
- Jegerinformasjon

CWD

- Vurdere sperregjerde langs E134
- Obligatorisk CWD-prøvetaking

Oppfølging tiltak

- Organisering for oppfølging av tiltakene i vedtatt tiltaksplanen



Tiltakspakke 7: Kunnskapsbehov

- Kunnskapsgrunnlag villrein og sau
- Saltsteinplasser:
 - Kartlegge i villreinområdene
 - Øke kunnskap om effekt på villrein
- Kunnskap om jerv i villreinområdene
- Sørrområdet i Setesdal Austhei
- Igangsette ferdselsregistreringer på utvalgte anleggsveier



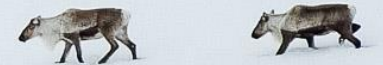


Tiltakspakke 8: Overordnet nasjonalt

- Krav om parasittkontroll i KSL eller lovpålagt parasittkontroll før beiteslipp av husdyr i villreinområder.
- Pliktig organisering av rettighetshavere gjennom forskrift.
- Villreinområdet tildeles et fast årlig tilskudd for å sikre at kjerneoppgavene kan gjennomføres
- Vurdere å innføre et hjemmelsgrunnlag (hjorteviltforskriften) som gjør det mulig med større grad av lokal bestandsforvaltning på villreinnemnds nivå.
- Frede GPS-merkede dyr fra jakt
- Kontrollkortene for datainnsamling i forbindelse med jakt gjøres elektroniske, med pliktig registrering av utvalgte data
- Intensivert informasjonsarbeid opp mot jegerne for å øke innlevering av data og prøver



- I all hovedsak har det vært enighet i prosjektgruppa
- I tilfeller det har vært dissens så vil dette synliggjøres i planen
- Tiltak fra faggruppe areal- og lovregulering er ikke ferdig bearbeidet i prosjektgruppa: vil bli en egen del om dette i planen





Innspill før oversending

Før 24. november til therese.sivertsen@statsforvalteren.no eller morten.elgaaen@villrein.no på mangler, feil eller lignende



Videre prosess

- 1. desember 2023 - frist for å levere utkast til tiltaksplan til Miljødirektoratet
- Videre behandling i Miljødirektoratet og Klima- og miljødepartementet
- Tiltaksplanene skal sendes på høring i løpet av 2024
- Noen tiltak er allerede igangsatt, for flere kan oppfølging starte opp før planen er godkjent.
- Stortingsmelding i løpet av 2024.



09.30-09.40

Velkommen

Statsforvalter Gina Lund, Statsforvalteren i Agder
Statsforvalter Bent Høie, Statsforvalteren i Rogaland

Innledning

Ingunn Løvdal, avdelingsdirektør v/Miljøvern avdelingen, Statsforvalteren i Agder

09.40-10.30

Presentasjon av arbeidet med utkast til tiltaksplan og forslag tiltakspakker

Therese R. Sivertsen, Statsforvalteren i Agder
Morten Elgaaen, Norsk Villreinsenter Sør

10.30-10.40

Pause

10.40-11.15

Innspill og spørsmål

Ordstyrer: Ingunn Løvdal

11.15-11.30

Oppsummering og avslutning



SPØRSMÅL OG INNSPILL

