

# Forvaltningsplan for Urdalen naturreservat

Froland kommune

Aust-Agder

Desember 2009

2009-2018



Fylkesmannen i Aust-Agder, miljøvernavdelingen



## FORORD

Urdalen naturreservat ble vernet ved kgl. res. første gang i 1977 (19 dekar), og i 2007 utvidet til å omfatte 262 dekar edelløvsskog gjennom ordningen med frivillig skogvern.

Arbeidet med forvaltningsplanen startet våren 2009 og er en del av en økt nasjonal satsing på målstyrt forvaltning av verneområder. Den rike edelløvsbogen i Urdalen naturreservat huser en rekke sjeldne og rødlista arter, særlig blant sopp og lav. Målstyrt forvaltning vil bidra til å sikre disse verdiene for fremtiden.

Miljøvernavingdelinga har i arbeidet med planen vært på flere befaringer i området, også sammen med grunneiere. Vi har oppfordret grunneiere, kommune, interesseorganisasjoner og publikum til å komme med innspill.

Fylkesmannen vil takke grunneiere i reservatet og tilgrensende eiendommer, Froland kommune og NJFF-Aust-Agder for innspill om historikk og friluftsliv. Arne Heggland takkes for innspill i forbindelse med biologisk motiverte skjøtselstiltak.

Forvaltningsplanen er utarbeidet av Øyvind Fredriksson og Ingunn Løvdal, Fylkesmannen i Aust-Agder, miljøvernavingdelingen. Planen gis en varighet på 10 år, eller inntil den blir avløst av en revidert versjon.

Forvaltningsplanen for Urdalen naturreservat er godkjent av Fylkesmannen i Aust-Agder 16.12.2009.



Eva Boman  
fylkesmiljøvern-  
sjef  
fung.

## SAMMENDRAG

Urdalen naturreservat i Froland kommune ble vernet ved Kongelig resolusjon 21. desember 2007. Reservatet har et areal på ca 262 dekar, og omfatter en utvidelse av et mindre reservat på 19 dekar. Det opprinnelige reservatet ble vernet i 1977 som en del av verneplan for edelløvsskog. Utvidelsen har kommet på plass gjennom ordningen med frivillig skogvern.

Formålet med vernet er å bevare en rik edelløvsskog, som blant annet består av amfibolitt eikeskog med innslag av lind og spisslønn. Reservatet skal også ivareta næringskrevende og til dels sjeldne karplanter. Området utgjøres i hovedsak av en sørvendt li, en bekkedal, og en vestvendt li. Det er registrert 12 rødlistede sopparter og flere signalarter av lav, hvorav 2 rødlistearter. Karplantefloraen og dyrelivet er rikt.

Forvaltningsplanen skal være et praktisk hjelpemiddel til å fremme formålet med vernet, samt gi en bredere forståelse til brukere av området. Planen henvender seg til brukere, grunneiere og forvaltningsmyndigheter. Den gir retningslinjer for bruk, skjøtsel, tilrettelegging og oppsyn, i tillegg til å informere om områdets naturverdier.

Det er brukerinteresser knyttet til landbruk og skogbruk i tilgrensende områder i sør, og til friluftsliv både i og rundt reservatet. Forvaltningsplanen skal gi retningslinjer og utdyping av regler for aktuell bruk.

Fylkesmannen i Aust-Agder er forvaltningsmyndighet for naturreservatet. Dette innebærer blant annet ansvar for å behandle søknader om dispensasjon fra verneforskriften. Statens Naturoppsyn (SNO) har som oppgave å føre oppsyn, gjennomføre skjøtsel og å informere.

Det er planlagt fem tiltak i naturreservatet, der iblant oppføring av informasjonsplakat(er) og rydding av en gammel kjerrevei som går gjennom reservatet. Behovet for biologisk motiverte skjøtselstiltak for om mulig å fremme naturmangfoldet skal utredes.

Verneforskriften regulerer bruken av Urdalen naturreservat og ligger til grunn ved utarbeiding av forvaltningsplanen. Ved praktisk forvaltning vil forvaltningsmyndighetene legge vekt på formålsparagrafen.

## INNHold

<b>1 INNLEDNING</b>	<b>2</b>
BAKGRUNN	2
FORMÅLET MED FORVALTNINGSPLAN	2
FORVALTNINGSMÅL FOR URDALEN NATURRESERVAT	3
<b>2 OMRÅDEBESKRIVELSE OG BEVARINGSMÅL</b>	<b>4</b>
BELIGGENHET	4
TOPOGRAFI	4
GEOLOGI	4
VEGETASJONGEOGRAFI	4
VEGETASJON	5
<i>Treslagsfordeling og vegetasjonstyper</i>	5
<i>Skogstruktur og -tilstand</i>	5
<i>Sopp</i>	7
<i>Lav og moser</i>	7
<i>Verneverdier</i>	8
<i>Naturkvalitet og bevaringsmål</i>	9
FAUNA	9
<i>Naturkvalitet og bevaringsmål</i>	10
HISTORIKK	10
DAGENS BRUK	11
<b>3 BRUKERINTERESSER</b>	<b>12</b>
JORDBRUK	12
<i>Status</i>	12
<i>Retningslinjer</i>	12
SKOGBRUK	13
<i>Status</i>	13
<i>Retningslinjer</i>	13
FRILUFTSLIV	14
<i>Status</i>	14
<i>Retningslinjer</i>	14
<b>4 FORVALTNINGSOPPGAVER OG TILTAK</b>	<b>15</b>
RETNINGSLINJER	15
TILTAK	15
<i>Beskrivelse av tiltakene</i>	16
<b>5 FORVALTNINGSMYNDIGHET, SAKSBEHANDLING OG OPPSYN</b>	<b>18</b>
FORVALTNINGSMYNDIGHET	18
SAKSBEHANDLING	18
OPPSYN	19
ØKONOMI	19
<b>6 REFERANSER</b>	<b>20</b>
<b>7 VEDLEGG</b>	<b>21</b>
VEDLEGG 1. FORSKRIFT OM VERNEPLAN FOR SKOG. URDALEN NATURRESERVAT, FROLAND KOMMUNE, AUST-AGDER	21

## 1 INNLEDNING

### BAKGRUNN

Urdalen naturreservat ble vernet ved kongelig resolusjon 21. desember 2007, som en del av ordningen med frivillig skogvern. Reservatet ligger i Froland kommune like nord for Seljestølvatnet, og dekker et område på ca 262 dekar. Reservatopprettelsen i 2007 var en utvidelse av et 19 dekar stort reservat som ble opprettet i forbindelse med verneplan for edelløvsskog i 1977. Det opprinnelige reservatet omfattet kun bekkedalen "Urdalen" med rik alm-lindeskog like vest for Seljestøl.

Verneformålet i Urdalen naturreservat er å bevare en rik edelløvsskog som blant annet består av amfibolitt eikeskog med innslag av lind og spisslønn. Naturreservatet skal også bevare forekomster av særlig næringskrevende og til dels sjeldne plantearter. Det forekommer også en rekke sjeldne og rødlista lav- og sopparter i Urdalen naturreservat.

Naturreservat er den strengeste form for vern, og her gjelder en rekke bestemmelser som gir rammer for bruken av området. Urdalen naturreservat er opprettet etter naturvernloven av 19. juni 1970. Viktige kriterier for opprettelse av naturreservater etter naturvernloven § 7 var forekomst av tilnærmet urørt natur eller en spesiell naturtype. Naturvernloven er nå erstattet av "Lov om forvaltning av naturens mangfold" (naturmangfoldloven) av 19. juni 2009, hvor nye kriterier for opprettelse av ulike verneområder gis i § 37.

Naturreservater er viktige områder i forbindelse med forskning og som referanseområder. Bestemmelsene i verneforskriften er tilpasset vernets formål for å ivareta verdiene i området. Både død og levende vegetasjon er fredet mot all skade og ødelegging. Dyrelivet, herunder hi, reir, hekke-, yngle- og gyteplasser er også fredet mot skade og unødvendig forstyrrelse. Motorisert ferdsel og ulike tiltak som kan endre naturmiljøet i reservatet er forbudt med få unntak. Reglene er ikke til hinder for sanking av sopp og bær, beiting, jakt og fangst etter viltloven, samt vedlikehold av eksisterende stier.

### FORMÅLET MED FORVALTNINGSPLAN

Forvaltningsplanen skal ivareta vernets formål, samt at den skal gi klare retningslinjer for bruken av området uten at det kommer i konflikt med vernet. Planen skal være praktisk rettet og henvende seg til forvaltningsmyndigheter, grunneiere og alle som ferdes i reservatet. Den skal også være informativ for brukerne av reservatet, og man skal kunne finne informasjon om blant annet naturgrunnlag og tilstand, historisk bruk, dagens brukerinteresser, samt tiltak som skal gjennomføres for å fremme verneformålet.

Håndbok 17 (2001) Revidert 2008 "Områdevern og forvaltning" fra Direktoratet for Naturforvaltning har lagt rammene for foreliggende plan. Revidert utgave av håndboka vektlegger målstyrt forvaltning og har økt fokus på bruk av områdene, og på hva som er lov i verneområdene. Nye begreper som forvaltningsmål, naturkvalitet og bevaringsmål skal bidra til å klargjøre retningslinjer og mål for enkeltobjekter og/eller delområder.

### **Forvaltningsmål**

Forvaltningsmål er et samlebegrep for alle målsettinger knyttet til et verneområde. Dette kan for eksempel være verdier/kvaliteter knyttet til areal, biologisk mangfold og naturtyper eller interesser knyttet til friluftsliv, brukerinteresser og næringsinteresser. Bevaringsmål er en presisering av forvaltningsmål knyttet til naturkvaliteter.

### **Naturkvalitet**

Naturkvalitet er naturtyper, arter, geologi og landskap som skal bevares i et verneområde. Et verneområde kan ha flere naturkvaliteter som det er viktig å ta vare på. Naturkvalitetene framgår gjerne direkte av det overordnede verneformålet. I tillegg kan det være nødvendig å definere naturkvaliteter ut over verneformålet. Dette vil være aktuelt i verneområder der verneformålene er for generelle og for vage med tanke på naturkvalitetene. Ny kunnskap om f.eks. biologisk mangfold kan også ha kommet til etter at vernet ble etablert og verneformålet formulert.

### **Bevaringsmål**

Bevaringsmål definerer den tilstanden en ønsker en naturkvalitet i verneområdet skal ha. Bevaringsmål skal være målbare. Det vil si at de skal presiseres gjennom mål for areal, nødvendige strukturer/prosesser og/eller forekomst av bestemte arter også videre.

## FORVALTNINGSMÅL FOR URDALEN NATURRESERVAT

**Forvaltningen av Urdalen naturreservat skal bidra til å bevare en rik edelløvskog i naturskogstilstand med tilhørende biologisk mangfold. De særlig rike forekomstene av kravfulle og sjeldne arter blant sopp, lav og karplanter skal opprettholdes.**

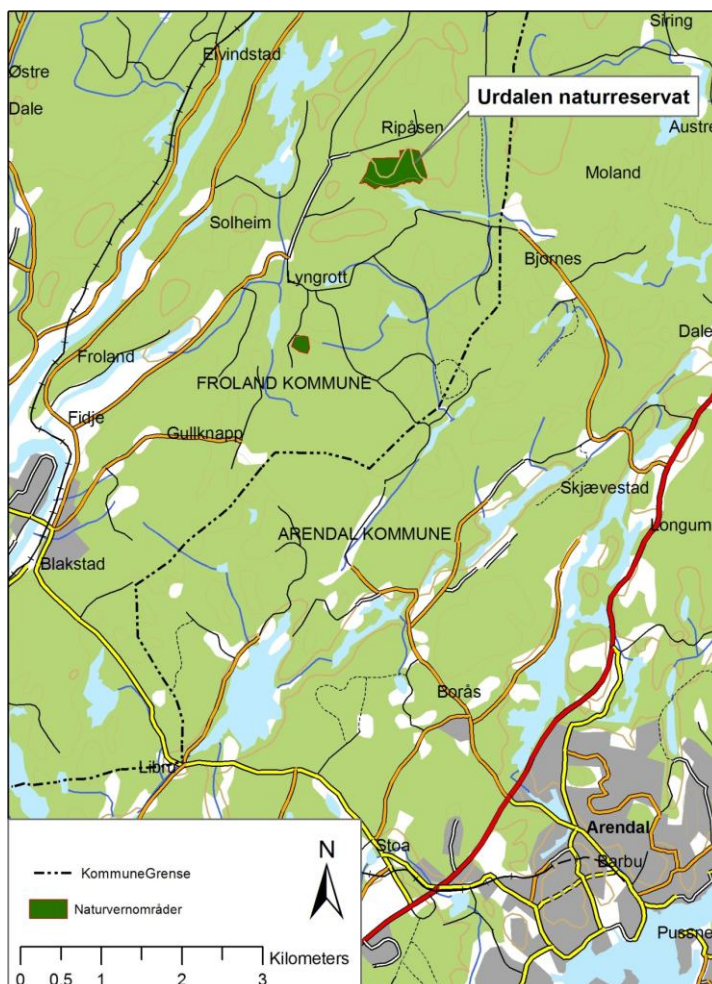
## 2 OMRÅDEBESKRIVELSE OG BEVARINGSMÅL

### BELIGGENHET

Urdalen naturreservat ligger i Froland kommune rett nord for Seljestølvatnet, ca 5 km vest for Austre Moland kirke (figur 1) Reservatet er en del av gnr/bnr 66/2, og grenser opp mot to andre eiendommer; gnr/bnr 66/1 i sørøst og gnr/bnr 67/8 i sørvest.

### TOPOGRAFI

Innenfor reservatet finnes slake til middels bratte sørvendte lisider og et par bratte, vestvendte skrenter. I østre del av området krysser selve Urdalen gjennom hele reservatet. Dalen er en nord-sørvendt bekkedal som i all hovedsak utgjorde det opprinnelige edelløvskogsreservatet. I forbindelse med Urdalen er det også litt østvendt areal. En del mindre, avrundede småkoller finnes i hele området. Noen store steiner og små partier med ur/blokkmark finnes flere steder i reservatet. I tilknytning til skrenter og småkløfter opptrer små amfibolitttrygger med bergvegger (1-3 meter). Høydespennet er fra 90 til 182 m, med høyeste punkt helt på grensen i øst.



Figur 1: Kart som viser beliggenheten til Urdalen naturreservat.

### GEOLOGI

Hoveddelen av området består av amfibolitt. Mot nord (Buåsen) er det et berggrunnskifte til granitt, og området sørvest for Buåsen ligger på fattig berggrunn. Enkelte plasser er det kvartsforekomster.

### VEGETASJONGEOGRAFI

Reservatet ligger i vegetasjonsseksjon O2-Klart oscanisk, og i boreonemoral vegetasjonssone.



## VEGETASJON

### TRESLAGSFORDELING OG VEGETASJONSTYPER

Området består i all hovedsak av varmekjær edelløvskog på god bonitet og har høy diversitet av karplanter. Bekkedalen som løper gjennom området (Urdalen) består av alm-lindeskog, med noe friskere utforming enn vanlig med mye ask, mens lågurt-eikeskog er dominerende vegetasjonstype i resten av området. Denne vegetasjonstypen er godt utformet sentralt i sørvendt li mot Seljestølvatnet og i vestvendt li mot Urdalen. Utformingen er rik amfibolitt-type med arter som myske, blåveis, fingerstarr, svarterteknapp, myskegras, skogfaks, kranskonvall, vårerteknapp, kransmynte og krattfiol. Løsmassedekket varierer en del, og de rikeste amfibolitt-typene veksler med fattigere utforminger der plantene har mindre kontakt med basisk berg og forvittringsmateriale.

Grunnlendte, xerofile lågurt-eikeskoger finnes også representert flere steder. Dette er skogtyper med glissent tresjikt av eik og furu, små lindekratt og godt utviklet feltsjikt med bl.a. svarterteknapp, blodstorkenebb, smørbukk, knollerteknapp, blankstorkenebb, stankstorkenebb og kantkonvall. Øverst og nederst i den sørvendte lia blir feltsjiktet gjennomgående fattigere, med mindre artsrik lågurteikeskog og en god del blåbær-eikeskog. Nederste del av lia helt i sørvest inneholder generelt noe fattigere vegetasjon enn resten av lia, med edelløvtrær og et større parti med mye ung osp. En markert skjæring mellom to amfibolitttrygger i denne delen av reservatet inneholder imidlertid rikere vegetasjon med bl.a. ask og svartor. Blåbær-eikeskog og partier med lyngrik furu-(eike) skog finnes også i områdets nordøstre del. I steinete og bratte partier finnes noe alm-lindeskog.

Både lågurt-eikeskog og alm-lindeskog som har status som truede vegetasjonstyper forekommer på lokaliteten. Det er særlig interessant at mye av lågurt-eikeskogen på lokaliteten er av den særlig rike typen amfibolitt-eikeskog. Dette er den rikeste eikeskogstypen, som trolig i svært liten grad er representert i Aust-Agders øvrige edelløvskogsreservater.

Tresjiktet er dominert av eik. I de fattigere delene er det et betydelig innslag av furu. Eikeskogen inneholder ganske stort innslag av lind og spisslønn og i fuktigere partier kommer det inn en god del ask. Hassel er vanlig i området, men danner ikke dominerende busksjikt i noen del av reservatet. Det er noe alm i reservatet. Osp finnes holtvis vest, nordøst, sørøst og sentralt i reservatet. Av andre løvtreslag forekommer en del bjørk, søtkirsebær, rogn, selje og svartor.

Gran finnes spredt på hele lokaliteten. Et felt i øvre del av selve Urdalen langs bekken består av tett planteskog av gran i hogstklasse IV. Her er det svært skyggefullt, og sparsomt feltsjikt. Skogen står på grøfta myr på høy og middels bonitet. Noe av granskogen langs stien nederst i lia er trolig også plantet inn.

### SKOGSTRUKTUR OG -TILSTAND

Hogstklasse V dominerer skogstrukturen. Det er tendenser til "forkrattning" av edelløvskogen noen få steder, men stort sett er skogen åpen og lett framkommelig. Eikeskogen på de bedre bonitetene gir ved første øyekast inntrykk av å være høystammet og "grovt", selv om skogen ennå er ung tatt i betraktning eikas alderspotensial. Mye av eikeskogen sentralt i sørvendt li er på rundt 40 cm i brysthøydiameter. På litt fattigere mark øverst på kollen vest i reservatet, er de fleste eikene ennå tynnere (ca 20-30 cm, se figur 2). Generelt er stammediameter over 50 cm sjelden, og i høybonitetsskogen sentralt og nederst i liene tilsier dette ikke særlig høy trealder. På grunn av antatt god rotkontinuitet hos eik er mange eikesokler/stubber trolig meget gamle, men bare noen få stammer av eik har tydelig høy alder. De tydelig gamle eikene er nesten aldri særlig grovvokste. Maksimal

brysthøydiameter ble målt til 69 cm ved registrering i 2005. 6 hule eiker og et grovt eikelåg på kollen øst på lokaliteten utgjør sjeldne elementer. Totalt sett er skogen fattig på død ved.

I brattskrenten ca 150 m vest for bekkedalen står et enkelt eksemplar av lind som er en tidligere styvet, innhul "kjempe" med brysthøydiameter på minimum 120 cm. En del grove og noen gamle furuer står spredt i området, og maks diameter for furu ble målt til 73 cm i 2005. Det er enkelte gamle grove ospetrær helt sørøst i reservatet, og det finnes noen titalls ospelæger og litt ospegadd. En håndfull furulæger, hvorav noen litt grove, samt litt furugadd finnes på kollene helt i øst. Tynne bjørkegadd finnes spredt i hele området.



Figur 2: Et typisk skogbilde sentralt i sørvendt li i Urdalen naturreservat med forholdsvis småvokst eik på rik bakke.

Skogstruktur og tilstand indikerer at området har vært benyttet til beite i tidligere tider, og at det for 2-3 generasjoner kan ha vært et ganske åpent hagemarkslandskap med mer spredt tresetting på stedet. Slik skjøtsel kan ha bidratt til å bedre forholdene for kravfulle lav og sopp i reservatet, men dette er foreløpig uavklart.

## SOPP

Med hensyn på sopp er Urdalen blant de aller rikeste edelløvskogsreservatene i Aust-Agder, og det er gjort særlig mange registreringer øst i reservatet, også utenfor vernegrensa. Av markboende sopp er det registrert 7 rødlistearter i reservatet, hvorav 2 er sårbare (VU) og 5 er nær truet (NT), se tabell 1. Arten *Tremellodendropsis tuberosa* har per i dag kun 9 kjente lokaliteter i Norge. 5 rødlistede vedboende sopp er registrert, alle i kategorien NT (figur 3 og tabell 1).



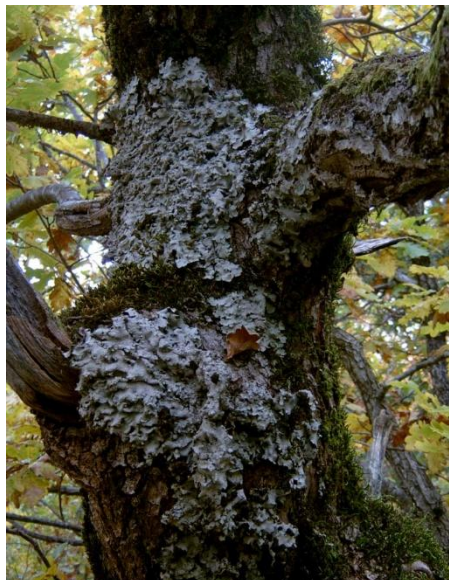
**Figur 3:** Eikegreinkjuka (NT) vokser på bark av gamle eiker.

På grunn av den sparsomme forekomsten av dødt trevirke og gamle trær i reservatet, er variasjonen blant vedboende sopp begrenset, og råtevedfugaen knyttet til eik må sies å være dårlig utviklet sammenliknet med lokaliteter andre steder i regionen. Den eldste skogen på lokaliteten, på kollene øst for bekkedalen, har klart størst tetthet av interessante eikearter. Av ikke-rødlistede sopparter er det registrert noen svake signalarter som furustokk-kjuka, stor ospeildkjuka og kystruskjuka. Dette er arter som er vidt utbredt i regionen.

Like utenfor reservatgrensa i øst og sørøst mot gården Seljestøl, er det registrert til sammen 10 rødlistearter blant sopp. Av disse er det 6 arter som ikke er funnet inne i reservatet.

## LAV OG MOSER

Det er dokumentert 10 arter i lungenever-samfunnet knyttet til barken av trær med middels rik og rik bark (eik, lind, spisslønn). Lungenever er den klart hyppigste arten. Blant de øvrige artene er sølvnever (figur 4), grynfiltlav og vanlig blåfiltlav de mest kravfulle. Disse tre gode signalartene finnes



**Figur 4:** Sølvnever danner store rosetter på enkelte gamle eiketrær i Urdalen naturreservat.

på de tydelig gamle trærne på kollene øst i området, og på et fåtall trær i vestre deler. Grupper av trær flere steder på lokaliteten har nokså rike lungeneversamfunn. Imidlertid er den totale andelen trær på lokaliteten som har utviklet egnede barkforhold for rike samfunn av busk- og bladlav ganske liten. Potensialet for rikere samfunn (når edelløvskogen oppnår høyere alder) er meget godt, noe den forholdsvis rike forekomsten av lungenever indikerer.

2 rødlistede lav er registrert i området: blomsterstry, med status VU, og skorpelaven almelav med status NT (tabell 1). Begge artene er registrert både innenfor og like utenfor reservatet.

Mosefloraen er ikke undersøkt. På de mange små bergveggene i tilknytning til amfibolitt-rygger er det potensial for en rik moseflora.

**Tabell 1:** Signalarter og rødlistearter blant lav og sopp som er registrert i Urdalen naturreservat.

Gruppenavn	Norsk navn	Latinsk navn	Rødlistekategori	Antall funn	
Busk og bladlav	Skjellglye	<i>Collema flaccidum</i>		1	
	Stiftglye	<i>Collema subflaccidum</i>		3	
	Vanlig blåfiltlav	<i>Degelia plumbea</i>		1	
	Flishinnelav	<i>Leptogium lichenoides</i>		4	
	Sølvnever	<i>Lobaria amplissima</i>		8	
	Lungenever	<i>Lobaria pulmonaria</i>		48	
	Kystnever	<i>Lobaria virens</i>		12	
	Grynfiltlav	<i>Pannaria conoplea</i>		1	
	Stiffiltlav	<i>Parmeliella triptophylla</i>		14	
	Kystårenever	<i>Peltigera collina</i>		3	
		Blomsterstry	<i>Usnea florida</i>	VU	
Skorpelav	Almelav	<i>Gyalecta ulmi</i>	NT	3	
Sopp vedboende	Eikenarreskål	<i>Aleurodiscus disciformis</i>		8	
	Ospehvitkjuke	<i>Antrodia pulvinascens</i>	NT	1	
	Begerfingersopp	<i>Clavicornia pyxidata</i>	NT	1	
	Eikegreinkjuka	<i>Pachykytospora tuberculosa</i>	NT	1	
	Kystrustkjuka	<i>Phellinus ferreus</i>		3	
	Furustokkjuka	<i>Phellinus pini</i>		1	
	Stor ospeildkjuka	<i>Phellinus populicola</i>		4	
	Eikildkjuka	<i>Phellinus robustus</i>		1	
	Ruteskorpe	<i>Xylobolus frustulatus</i>	NT	4	
	Oksetungesopp	<i>Fistulina hepatica</i>	NT	1	
	Sopp markboende	Gulfotskjermesopp	<i>Pluteus romellii</i>	NT	2
		Kokskremle	<i>Russula anthracina</i>	NT	1
		Lundseigsopp	<i>Marasmius torquescens</i>	VU	2
Kremlevokssopp		<i>Tremellodendropsis tuberosa</i>	NT	2	
Røykkøllesopp		<i>Clavaria fumosa</i>	NT	2	
Grønn fåresopp		<i>Albatrellus cristatus</i>	VU		

## VERNEVERDIER

Lokaliteten har biologiske verdier knyttet til to elementer: (i) Et forholdsvis stort areal med edelløvskogselementet (eik-lind) på basisk berggrunn (amfibolitt) og (ii) Arter som er avhengig av skogtilstand med dødt trevirke og gamle trær. Da mye av skogen på lokaliteten er forholdsvis ung,

men berggrunnforholdene er spesielt rike over det meste av arealet, er det første elementet best utviklet.

Det er dokumentert så mange sjeldne og rødlista arter i reservatet at området manifesterer seg i topp-sjiktet blant edelløvskogslokalitetene i Aust-Agder vurdert ut fra forekomst av rødlistearter. Dette gjelder særlig jordboende sopparter knyttet til linde-eikeskog på basisk grunn. Karplantefloraen er også rik med mange kravfulle arter.

## NATURKVALITET OG BEVARINGSMÅL

### Naturkvalitet:

Edelløvskogen i Urdalen representerer et forholdsvis stort areal med lågurt-eikeskog som ligger på amfibolitt. Skogtypen er rik på rødlistearter, og er sjelden både regionalt og nasjonalt. Urdalen er trolig blant de 4-5 rikeste amfibolitt-eik-lindeskogene i Froland- og Arendalsområdet, som utgjør et kjerneområde for denne skogtypen i Norge. Andelen gamle, grove trær og død ved er liten. Noe plantet gran finnes. Plantefeltet i øvre del av selve Urdalen er tett og har sparsomt feltsjikt. Skogen står på høy og middels bonitet.

Reservatet huser en rekke krevende, og til dels sjeldne karplanter. Det er registrert en stor ansamling av rødlistede sopparter og flere rødliste- og signalarter blant lav. Potensialet for forekomst av flere sjeldne og kravfulle sopp- og lavararter ansees som godt.

### Bevaringsmål:

- Bevare naturskogspreget i skogbildet, og med tiden øke antallet gamle, grove løvtrær og mengden død ved av ulik kvalitet.
- Bevare reservatets habitatkvaliteter for kravfulle sopp, lav og karplanter og opprettholde et rikt artsmangfold av slike arter.
- Redusere arealet med planteskog i reservatet og begrense spredning av gran. Tilbakeføre arealet med granplantefelt i nordøst til opprinnelig fuktregime før grøfting.
- Skåne vegetasjonen mot unødvendig slitasje og skader på grunn av ferdsel.

## FAUNA

Naturreservatets rike vegetasjon gjenspeiles i en rik fauna. Området er et særlig gunstig habitat for rådyr, og også potensielt for hjort, som er en art på fremmarsj i regionen. Av de andre hjortedyrene forventes også elg å bruke reservatet. I sørenden av reservatet er det et lite tjern som har utløp i Seljestølvatnet. Ved tjernet er det spor etter bever som benytter løvskogen til byggematerialer og mat. I den sørvestvendte skråningen vest i reservatet er det en ansamling av store steinblokker. Her har grevling etablert seg med et stort hisystem som bærer preg av aktiv bruk (figur 5). Av andre pattedyr er det sannsynlig at det finnes rødrev, mår, forskjellige arter smågnagere, hare, spissmus og flaggermus.

Den solrike sørvendte lisen og bekkedalen kalt Urdalen er egnede habitat for reptiler som firfirsle og stålorm. Sommeren 2009 ble det observert tre individer av buorm her. Nærheten til tjernet og bekken i sør gjør dette til velegnede jaktområder for buorm og huggorm som jakter på amfibier som padde og frosk.



Figur 5: Grevlinghiet i Urdalen bærer preg av aktiv bruk.

Det er ikke gjennomført ornitologisk kartlegging i reservatet. Rik edelløvsskog er imidlertid blant de mest artsrike biotopene for fugl, noe som tilsier et rikt fugleliv. Om sommeren vil man finne mange insektetere som løvsanger, gransanger, munk, møller og andre sangere, samt en rekke andre spurvefugl som fluesnappere, spettmeis, stjertmeis, rødstrupe, troster, kråkefugl og meiser. I bekkeområdene synger det gjerdsmett, og her er det også velegnet habitat for vintererle.

Reservatet er velegnet habitat for løvskogstilknyttede hakkespetter, og både flaggspett, grønnspett og dvergspett (rødlistet som sårbar, V) har tilhold her. Det er også gjort observasjoner av den sjeldne hvitryggspetten (rødlistet som nær truet, NT) i området (Arne Heggland 2004). Skogen har gode kvaliteter som hekkeområde for musvåk, og enkelte hule trær kan være aktuelle reirtrær for kattugle. Jerpe er også observert i reservatet på midten av 1990-tallet.

## NATURKVALITET OG BEVARINGSMÅL

### Naturkvalitet

Naturreservatet har en rik fauna av reptiler, pattedyr og fugler. Det finnes en rekke velegne hekketrær for hakkespetter, og mange hultrær som igjen skaper reirplasser for sekundære hulrugere.

### Bevaringsmål

- Opprettholde reservatets kvaliteter for løvskogstilknyttede reptiler, fugler og pattedyr.
- Opprettholde innslaget av store ospetrær som potensielle reirtrær for hakkespetter.

## HISTORIKK

Området kan ha vært benyttet til beite i tidligere tider, og for 2-3 generasjoner siden antas det at det har vært et ganske åpent hagemarkslandskap med mer spredt tresetting på stedet. Plukkhogst må tidligere ha vært foretatt jevnlig, mens hogstpåvirkningen de siste tiårene har vært svært beskjeden. Spredte styvingstrær minner om tidligere tiders høsting av blader til dyrefôr i området. De siste 20 åra har området vært lite påvirket av menneskelig aktivitet. Den lange utnyttelseshistorien har forhindret utvikling av gammelskogsstrukturer, men har trolig sikret at lokaliteten har en lang historie som eikedominert edelløvskog.

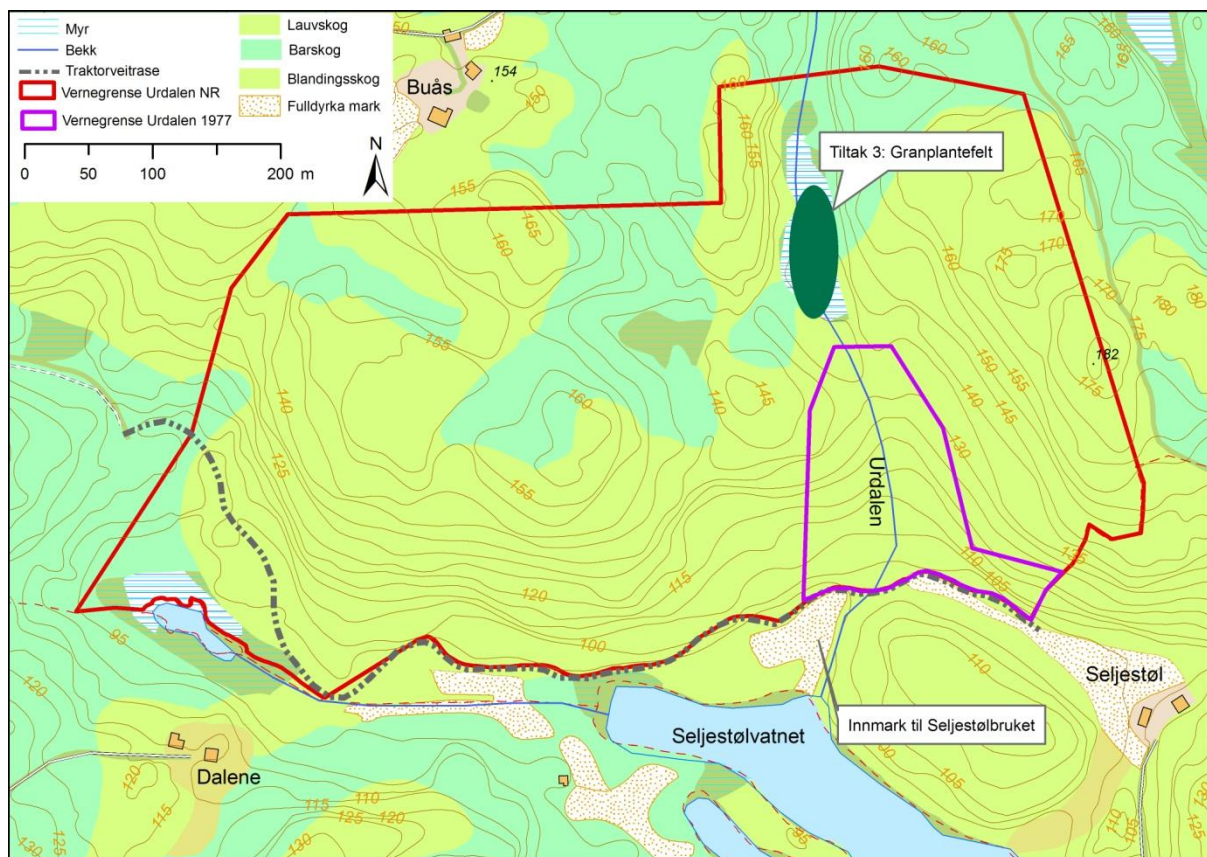
I sørøst grenser reservatet et stykke mot et åpent jorde som tidligere har vært brukt til beite.

Like utenfor reservatgrensa i sørøst er det rester etter en gammel gruve der det var uttak av fosfor som ble brukt til gjødsling.

I øst er det rester av en gammel kjerrevei som krysser gjennom naturreservatet i nord-sørlig retning. Kjerreveien var tidligere en ferdselsvei mellom gårdene Buåsen og Seljestøl, og ble mye brukt som turvei for 30 – 40 år siden, men er i dag stort sett gjengrodd.

## DAGENS BRUK

På sørsiden av reservatet er det en traktorvei som dels danner grensa mot reservatet i sør, og dels krysser gjennom reservatet i sørvest (se figur 6). Traktorveien anvendes som adkomst til reservatet fra nordvest. Det er få kjente åpne stier inn i selve naturreservatet, og terrenget er stedvis tungt fremkommelig. Området brukes til jakt, og to bålplasser registrert på befaring i mai 2009 vitner om bruk til friluftsliv.



Figur 6: Urdalen naturreservat med omtalte traktorvei i sør.

### 3 BRUKERINTERESSER

Dagens bruk av naturreservatet knytter seg til friluftsliv. Reservatet eies av en privat grunneier, og det er ingen bebyggelse i selve reservatet. Traktorveien som dels danner grensa mot reservatet i sør, og dels krysser gjennom reservatet i sørvest (se figur 6 og 7) er i bruk som traktorvei for gårdene Seljestøl og Buåsen. Bruken av veien fordrer avklaring rundt blant annet motorisert ferdsel i reservatet og rydding av traktorveien for nedfalne trær fra reservatet. I dette kapitlet gjennomgås brukerinteressene i reservatet med relevante utdrag fra verneforskriften. Fullstendig verneforskrift er lagt ved som vedlegg bakerst.

#### JORDBRUK

##### STATUS

Urdalen naturreservat grenser i sørøst mot innmark tilhørende bruket Seljestøl. Jordet har tidligere vært brukt som innmarksbeite, men ligger brakk i dag. Grunneier ønsker imidlertid å holde jordet åpent med tanke på mulig fremtidig bruk.

Skyggevirkninger fra høye trær inne i reservatet kan tenkes å virke begrensende på en eventuell produksjon på det aktuelle jordet. Store trær kan også falle over jordet og forårsake markskader.

##### RETNINGSLINJER

Vernebestemmelsene regulerer aktivitet innenfor reservatgrensa. Innmarka som grenser til naturreservatet er grunneiers ansvar. Trær fra reservatet som faller over jordet kan kappes der hvor treet krysser vernegrensa. Vernegrensa ligger 0,5 m nord for veikanten der vernegrensa følger traktorveien. Den delen av treet som blir liggende i reservatet skal ikke behandles videre.

Verneforskriften åpner for at det kan søkes om regulering av trehøyden i en 10 m bred sone inn i naturreservatet rundt tilgrensende innmark som tilhører gnr./bnr 66/1.

#### Verneforskrift for Urdalen naturreservat

##### § 5. Eventuelle unntak etter søknad

4. Regulering av trehøyden i en inntil 10 meter bred sone inn i reservatet rundt eksisterende innmark på gnr./bnr. 66/1, for å unngå skadelig skyggevirkning på innmarka.



**Figur 7:** En traktorvei danner til dels grensa mot reservatet i sør, og krysser gjennom reservatet over et strekk på ca 150 m i sørvest (se figur 6).



## SKOGBRUK

### STATUS

Traktorveien som dels danner grensa mot reservatet i sør, og som krysser gjennom reservatet over et strekk på ca 150 m i sørvest (se figur 6) er i bruk som traktorvei for gårdene Seljestøl (gnr/bnr 66/1) og Buåsen (gnr/bnr 66/2). Veien anvendes ved blant annet skogsdrift, vedtransport og jakt. Avstand fra veiens ytterkant mot nord til vernegrensa er 0,5 m. Grunneier kan på sikt tenke seg å oppgradere veistandarden.

Trær og greiner fra reservatet som faller ned over veien kommer i konflikt med bruken. Under befaring var det i 2009 flere steder der det lå trær over veien (figur 8).



**Figur 8:** Trær og greiner fra reservatet som faller ned over veien kommer i konflikt med bruken.

### RETNINGSLINJER

Trær og greiner som faller over traktorveien kan kappes på vernegrensa. Den delen av treet som blir liggende i reservatet skal ikke behandles videre. Den delen av treet som blir liggende utenfor vernegrensa tilfaller grunneier.

En eventuell utbedring av traktorveien må ikke berøre areal innenfor vernegrensa.

Motorisert ferdsel er forbudt i naturreservatet med noen få unntak jfr. verneforskriften. Forbudet gjelder også omtalte traktorvei der denne berører reservatet. På bakgrunn av dialog med grunneier i arbeidet med foreliggende forvaltningsplan er det utarbeidet forslag til endring i verneforskriften som innebærer åpning for å søke om tillatelse til motorisert transport av ved og tømmer langs traktorveien. Forslaget ble sendt ut på offentlig høring 07.12.09.

#### **Verneforskrift for Urdalen naturreservat**

##### **§ 3. Vernebestemmelser**

4. Motorferdsel er forbudt, herunder start og landing med luftfartøy.

##### **§ 4. Generelle unntak**

Bestemmelsene i § 3 er ikke til hinder for:

2. Uttransport av felt elg og hjort med lett terrengkjørende beltekjøretøy som ikke setter varige spor i terrenget.

3. Nødvendig motorferdsel i forbindelse med uttransport av syke og skadde bufe. Kjøring kan først skje etter at det syke/skadde dyret er lokalisert. Kjøretøy som benyttes skal være skånsomt mot markoverflaten. Det skal gis melding til oppsynet eller forvaltningsmyndigheten, jf. § 8, før uttransport finner sted.

## FRILUFTSLIV

### STATUS

Naturreservatet ligger drøye 2,5 km nordvest for Granestua som er et mye brukt tuområde, og det er veiforbindelse derfra til Urdalen. Traktorveien i sørenden av reservatet brukes flittig som turvei, men det er ingen tydelige stier som går inn i reservatet fra traktorveien, og selve reservatet antas i liten grad å bli brukt som tuområde. Den delvis gjengrodde kjerreveien som krysser gjennom reservatet i nord-sørlig retning like øst for selve Urdalen blir lite brukt.



Figur 9: Etablert bål plass på en hei i reservatet.

Reservatet blir brukt til jakt på høsten, og ved befarings sommeren 2009 ble det funnet to bål plasser vest i reservatet som tyder på friluftslivsaktivitet (figur 9). Bål plassene er bygget opp av kvartsstein, og ligger på et fint utsiktspunkt i reservatet.

Bekken gjennom Urdalen har utløp i Seljestølvatnet, og er en meget god gytebekk for ørret. Det er en god bestand av ørret i Seljestølvatnet, og vannet har potensial som fiskevann. Målt langs bekken er avstanden fra reservatgrensa til vannet ca 90 m, og det er uvisst hvor langt opp fisken går for å gyte. Gytebekken har tidligere blitt demmet opp av trær og annen vegetasjon, noe som kan være til hinder for gytingen på høsten.

Det er ikke satt opp informasjonsplakater om reservatet i området. Veiforbindelsen til Urdalen via Bjornes i øst gjør reservatet til et aktuelt område for bruk av publikum. Oppføring av informasjonsplakater og verneskilt ved innfallsporene til reservatet langs traktorveien kan føre til økt interesse for å utøve friluftsliv i reservatet.

### RETNINGSLINJER

Vernet er ikke til hinder for friluftslivsbruk, men bruken er regulert av vernebestemmelsene. All vegetasjon (død og levende) i reservatet er fredet mot ødeleggelse jf. verneforskriften § 3 nr 1. Bålbrenning er ikke omtalt spesifikt i forskriften. Bålbrenning som strider mot vernebestemmelsene er imidlertid ikke tillatt, og ut over dette gjelder det generelle bålforbudet fra 15. april – 15. september. Bålbrenning som strider med vernebestemmelsen innebærer i første rekke brenning som medfører skade på vegetasjon. De to etablerte bål plassene på toppen av vestvendt li er plassert direkte på fjell, og bål innenfor disse vil i utgangspunktet ikke medføre skade på vegetasjonen. Dyrelivet og deres yngleområder er fredet, utenom de jaktbare artene i jakt sesongen. Det er dermed lov å jakte og sanke matsopp og bær i reservatet.

Rydding av eksisterende stier er i følge verneforskriften tillatt. Eventuelt rydding av bekken er etter verneforskriften omsøkbart som tiltak i forbindelse med forvaltning av fisk.

#### Verneforskrift for Urdalen naturreservat

Bestemmelsene i § 3, nr. 1-3, er ikke til hinder for:

8. Merking, rydding og vedlikehold av eksisterende stier, løyper, bruer, skilt og lignende.

#### § 5. Eventuelle unntak etter søknad

Forvaltningsmyndigheten kan etter søknad gi tillatelse til:

1. Tiltak i forbindelse med forvaltning av vilt og fisk.

## 4 FORVALTNINGSOPPGAVER OG TILTAK

### RETNINGSLINJER

Tiltak som planlegges iverksatt skal ikke gå ut over formålsparagrafen i verneforskriften. Det er kun forvaltningsmyndighetene eller de forvaltningsmyndighetene bestemmer som har lov til å iverksette tiltak innenfor naturreservatet.

### TILTAK

Urdalen naturreservat er regulert av verneforskriften sammen med de generelle retningslinjene i kapittel 3.

Tiltakene som planlegges er først og fremst ment å fremme verneformålet, men også andre delmål. Tiltakene oppsummeres i tabell 2, og omtales mer detaljert i påfølgende tekst. Der det er hensiktsmessig er tiltaket knyttet til bevaringsmål.

Aktuelle aktører i arbeidet med gjennomføring av tiltak er Statens naturoppsyn (SNO), Froland kommune, grunneiere, Fylkesmannens miljøvernavdeling og evt. eksterne fagkonsulenter.

#### § 7. Forvaltningsplan

Forvaltningsmyndigheten, eller den forvaltningsmyndigheten bestemmer, kan gjennomføre skjøtselstiltak for å fremme fredningsformålet. Det kan utarbeides forvaltningsplan som kan inneholde nærmere retningslinjer for gjennomføring av skjøtsel.

**Tabell 2:** Oppsummering av planlagte tiltak i Urdalen naturreservat.

Nr	Når	Tiltak	Område	Tidsbehov	Aktør	Status
1	2010	Rydding av gammel kjerrevei	Går fra Seljestøl til Buåsen	2 dagsverk	SNO/Grunneier	
2	2010-2011	Faglig vurdering av behov for biologisk motivert skjøtsel	Hele reservatet	3-5 dagsverk	Ekstern fagkonsulent/ Fylkesmannen	
3	2011	Tetting av grøfter og ringbarking av grantrær	Nordre del av Urdalen rundt bekk/myr	2 dagsverk	SNO	
4	2010	Merking med verneskilt	Der det er naturlig i forhold til ferdsel og knekkpunkter	1 dagsverk	SNO	
5	2010	Oppføring av informasjonsplakat(er)	Ved grensa i sørvest og sørøst ved traktorveien	1 dagsverk	SNO/ Fylkesmannen	

## BESKRIVELSE AV TILTAKENE

### Tiltak 1: Rydding av kjerrevei

Lokalisering:	Gnr/Bnr:	Grunneier:	Framdriftsplan	Aktør
Fra Seljestøl til Buåsen gjennom reservatet	66/2	Privat	2010	SNO/Grunneier

**Beskrivelse:** Rydde kjerreveien gjennom reservatet mellom gårdene Seljestøl og Buåsen for kratt og greiner som er til hinder for ferdsel langs veien. Kjerreveien skal oppnå standard som en vedlikeholdt sti. Død ved i form av greiner eller trestammer som ligger på vegen skal legges til side for veien. Veien er ikke kartfestet, og må gås opp før tiltak iverksettes.

**Bevaringsmål:** Kanalisere ferdsel for å skåne vegetasjonen i reservatet.

### Tiltak 2: Gjennomføre en faglig vurdering av eventuelt behov for biologisk motivert skjøtsel

Lokalisering:	Gnr/Bnr:	Grunneier:	Framdriftsplan	Aktør
Hele reservatet	66/2	Privat	2010-2011	Ekstern fagkonsulent/ Fylkesmannen

**Beskrivelse:** Tidligere skjøtsel som beiting og plukkhogst kan ha bidratt til å bedre forholdene for kravfulle sopp og lav i reservatet. Dette er imidlertid et uavklart tema som kan avklares ved en

biologisk-faglig vurdering av reservatet. En slik vurdering skal avklare eventuelle behov for biologisk motiverte skjøtselstiltak for å opprettholde dagens artsmangfold.

**Bevaringsmål:** Bevare reservatets habitatkvaliteter for kravfulle sopp, lav og karplanter og opprettholde det rike artsmangfoldet av slike arter.

### Tiltak 3: Tetting av grøfter og ringbarking av gran i granplantefelt i nordøst.

Lokalisering:	Gnr/Bnr:	Grunneier:	Framdriftsplan	Aktør
Myr nordøst i reservatet	66/2	Privat	2011	SNO

**Beskrivelse:** Tetting av grøfter og ringbarking av grantrær i plantefelt nordøst i reservatet (fig 6). Sammenlignet med avvirkning er metoden for bekjemping av gran ressursbesparende og vil bidra til å utvikle død ved av ulike kvaliteter. Metoden er også positiv mhp friluftsliv og framkommelighet.

**Bevaringsmål:** Redusere arealet med planteskog i reservatet og begrense spredning av gran. Tilbakeføre arealet med granplantefelt i nordøst til opprinnelig fuktregime før grøfting.

### Tiltak 4: Merking med verneskilt

Lokalisering:	Gnr/Bnr:	Grunneier:	Framdriftsplan	Aktør
Ved aktuelle innfallsporter til reservatet	66/2	Privat	2010	SNO

**Beskrivelse:** Verneskilt settes opp på punkter som er å anse som aktuelle innfallsporter til reservatet i samråd med SNO.

### Tiltak 5: Oppføring av informasjonsplakat

Lokalisering:	Gnr/Bnr:	Grunneier:	Framdriftsplan	Aktør
Ved traktorvei i sørvest, og muligens ved inngang til kjerrevei fra Seljestøl i sørøst	66/2	Privat	2010	SNO

**Beskrivelse:** Oppføring av en, eventuelt to, informasjonsplakater. Plakatene plasseres i samråd med SNO forslagsvis i nær tilknytning til reservatgrensa ved eksisterende traktorvei sørvest i reservatet og evt. ved den sørlige inngang til kjerreveien som krysser gjennom reservatet i sørøst.

## 5 FORVALTNINGSMYNDIGHET, SAKSBEHANDLING OG OPPSYN

### FORVALTNINGSMYNDIGHET

Forvaltningsmyndighet for Urdalen naturreservat er Fylkesmannen i Aust-Agder.

Aust-Agder fylkeskommune, kulturvernseksjonen har forvaltningsmyndighet for kulturminner vernet etter kulturminneloven.



### SAKSBEHANDLING

Verneforskriften for Urdalen naturreservat setter rammene for bruk og forvaltning av området.

#### Tiltak hvor Fylkesmannen og kommunen skal fatte vedtak:

Alle typer tiltak som er i strid med verneforskriften for Urdalen naturreservat er søkepliktige. Dersom tiltaket også faller inn under lov eller forskrift som forutsetter kommunal saksbehandling, skal søknaden sendes til Froland kommune, samme praksis som hittil. Kommunen videresender sakene til Fylkesmannen for saksbehandling og vedtak etter verneforskrift og til Aust-Agder fylkeskommune, kulturvernseksjonen for behandling etter kulturvernlovgivningen før kommunen evt. fatter vedtak etter "sitt" lovverk.

#### Tiltak hvor kun Fylkesmannen skal fatte vedtak:

For tiltak som kun er i strid med verneforskriften for Urdalen naturreservat og ikke faller inn under lov eller forskrift som forutsetter kommunalt vedtak, skal søknad sendes direkte til Fylkesmannen. Fylkesmannen vil behandle saken og fatte vedtak etter verneforskriften. Dersom tiltaket også berører kulturvernmyndighetene, vil Fylkesmannen videresende saken til Aust-Agder fylkeskommune, kulturvernseksjonen for behandling etter kulturvernlovgivningen.

#### Tilretteleggingstiltak etter forvaltningsplanen:

Tiltak som er listet opp i tabellform i forvaltningsplanen er klarert for gjennomføring i forhold til verneforskriften.

## OPPSYN



Statens naturoppsyn (SNO) har oppsyn i alle naturvernområder. SNO har følgende oppgaver:

- Ha en dialog med brukere av naturreservatet, samt informere om naturreservatet og hvilke lover og regler som gjelder der.
- Kontrollere, rapportere og reagere på brudd på verneforskriften, og annet regelverk i naturreservatet.
- Kontroll av grensebolter, verneskilt og informasjonsplakater i naturreservatet, samt holde et tilsyn med den økologiske tilstanden i området.
- Bistå Fylkesmannen i forbindelse med gjennomføring og oppfølging av skjøtselstiltak.

## ØKONOMI

Tiltak som fremmer verneformålet ut over det som tilligger grunneiers ansvar uavhengig av vernet, finansieres i hovedsak med statlige midler. Oppstillingen av tiltak i tabell 2 er en oversikt over tiltak som man ser behov for å gjennomføre i perioden. I tabellen er SNO ført opp som aktør for de fleste tiltakene som innebærer at SNO står for den praktiske gjennomføringen.

Oversikten i tabell 2 danner grunnlag for Fylkesmannens årlige søknader om midler til Direktoratet for naturforvaltning (DN) etter samråd med SNO. Fylkesmannen og DN er imidlertid avhengig av de årlige bevilgninger over statsbudsjettet til vernede områder i Norge. Det er derfor ikke anledning til å gi noen mer nøyaktige føringer på økonomi enn det som er gjort.

## 6 REFERANSER

Artsdatabanken 2008.

Direktoratet for naturforvaltning 2001. Områdevern og forvaltning. DN-håndbok 17.

Heggland, A. (red), Branderud, T.E., Bendiksen, E., Framstad E., Abel, K., Hofton, T.H., & Reiso, S. 2005. Skogregistreringer på utvalgte eiendommer under ordningen med "frivillig vern" i 2004. Delprosjektene Aust-Agder og Østlandet. – NINA Rapport 45. 133 s.

Rønningen, Knut Henry, pers. medd. 2009.



## 7 VEDLEGG

### VEDLEGG 1. FORSKRIFT OM VERNEPLAN FOR SKOG. URDALEN NATURRESERVAT, FROLAND KOMMUNE, AUST-AGDER

**Hjemmel:** Fastsatt ved kgl.res. 21. desember 2007 med hjemmel i lov 19. juni 1970 nr. 63 om naturvern § 8, jf. § 10 og § 21, § 22 og § 23. Fremmet av Miljøverndepartementet.

#### § 1. Avgrensning

Naturreservatet berører gnr./bnr.: 66/2 i Froland kommune.

Naturreservatet dekker et totalareal på ca. 262 dekar. Grensene for naturreservatet går fram av kart i målestokk 1:5000 datert Miljøverndepartementet desember 2007. De nøyaktige grensene for naturreservatet skal avmerkes i marka. Knekkpunktene skal koordinatfestes.

Forskriften med kart oppbevares i Froland kommune, hos Fylkesmannen i Aust-Agder, i Direktoratet for naturforvaltning og i Miljøverndepartementet.

#### § 2. Formål

Formålet med naturreservatet er å bevare en rik edellauvskog, som blant annet utgjøres av amfibolitt eikeskog med innslag av lind og spisslønn. Reservatet ivaretar også forekomster av særlig næringskrevende og til dels sjeldne plantearter.

#### § 3. Vernebestemmelser

For naturreservatet gjelder følgende bestemmelser:

1. Vegetasjonen, herunder døde busker og trær, er fredet mot all skade og ødelegging. Det er forbudt å fjerne planter og sopp (inkludert lav) eller deler av disse fra reservatet. Nye plantearter må ikke innføres. Planting eller såing er ikke tillatt.
2. Dyrelivet, herunder hi, reir, hekke-, yngle- og gyteplasser er fredet mot skade og unødvendig forstyrrelse. Utsetting av dyr er ikke tillatt.
3. Det må ikke iverksettes tiltak som kan endre naturmiljøet, som f.eks. oppføring av bygninger, anlegg eller varige eller midlertidige innretninger, parkering av campingvogner, brakker o.l., opplag av båter, framføring av luftledninger, jordkabler eller kloakkledninger, bygging av veier, uttak, oppfylling, planering eller lagring av masse, drenering eller annen form for tørrlegging, utføring av kloakk eller andre konsentrerte forurensningstilførsler, henleggelse av avfall, gjødsling, kalking eller bruk av kjemiske bekjempningsmidler. Forsøpling er forbudt. Opplistingen er ikke fullstendig.
4. Motorferdsel er forbudt, herunder start og landing med luftfartøy.
5. Bruk av naturreservatet til teltleirer, idrettsarrangementer eller andre større arrangementer er forbudt.
6. Bruk av sykkel og hest og kjerre samt ridning er forbudt utenfor eksisterende veier og traseer som er godkjent i medhold av forvaltningsplan, jf. § 7.
7. Direktoratet for naturforvaltning kan av hensyn til fredningsformålet ved forskrift forby eller regulere ferdsele i hele eller deler av området.

#### **§ 4. Generelle unntak**

Bestemmelsene i § 3 er ikke til hinder for:

- s1. Gjennomføring av militær operativ virksomhet og tiltak i politi-, brannvern-, ambulanse-, rednings- og oppsynsøyemed, samt gjennomføring av skjøtsels- og forvaltningsoppgaver som er bestemt av forvaltningsmyndigheten. Dette unntaket omfatter ikke øvingskjøring.

Bestemmelsene i § 3, nr. 1-4, er ikke til hinder for:

2. Uttransport av felt elg og hjort med lett terrengkjørende beltekjøretøy som ikke setter varige spor i terrenget.
3. Nødvendig motorferdsel i forbindelse med uttransport av syke og skadde bufe. Kjøring kan først skje etter at det syke/skadde dyret er lokalisert. Kjøretøy som benyttes skal være skånsomt mot markoverflaten. Det skal gis melding til oppsynet eller forvaltningsmyndigheten, jf. § 8, før uttransport finner sted.

Bestemmelsene i § 3, nr. 1-3, er ikke til hinder for:

4. Sanking av bær og matsopp.
5. Beiting. Direktoratet for naturforvaltning kan ved forskrift regulere beiting som kan skade eller ødelegge naturmiljøet.
6. Jakt og fangst etter viltloven og fiske etter lakse- og innlandsfiskloven.
7. Oppsetting av midlertidige mobile jakttårn.
8. Merking, rydding og vedlikehold av eksisterende stier, løyper, bruer, skilt og lignende.

#### **§ 5. Eventuelle unntak etter søknad**

Forvaltningsmyndigheten kan etter søknad gi tillatelse til:

1. Tiltak i forbindelse med forvaltning av vilt og fisk.
2. Avgrenset bruk av reservatet som angitt i § 3 nr. 5.
3. Nødvendig motorferdsel i forbindelse med øvingskjøring for formål nevnt i § 4 nr. 1.
4. Regulering av trehøyden i en inntil 10 meter bred sone inn i reservatet rundt eksisterende innmark på gnr./bnr. 66/1, for å unngå skadelig skyggevirkning på innmarka.

#### **§ 6. Generelle dispensasjonsregler**

Forvaltningsmyndigheten kan gjøre unntak fra bestemmelsene i denne forskriften når formålet med fredningen krever det, samt for vitenskapelige undersøkelser, arbeider av vesentlig

samfunnsmessig betydning eller i andre særlige tilfeller når dette ikke strider mot formålet med fredningen.

### **§ 7. Forvaltningsplan**

Forvaltningsmyndigheten, eller den forvaltningsmyndigheten bestemmer, kan gjennomføre skjøtselstiltak for å fremme fredningsformålet. Det kan utarbeides forvaltningsplan som kan inneholde nærmere retningslinjer for gjennomføring av skjøtsel.

### **§ 8. Forvaltningsmyndighet**

Direktoratet for naturforvaltning fastsetter hvem som skal ha forvaltningsmyndighet etter denne forskrift.

### **§ 9. Ikrafttredelse**

Denne forskrift trer i kraft straks. Samtidig oppheves forskrift 9. desember 1977 nr. 4189 om fredningsbestemmelser for Urdalen naturreservat, Froland kommune, Aust-Agder.