

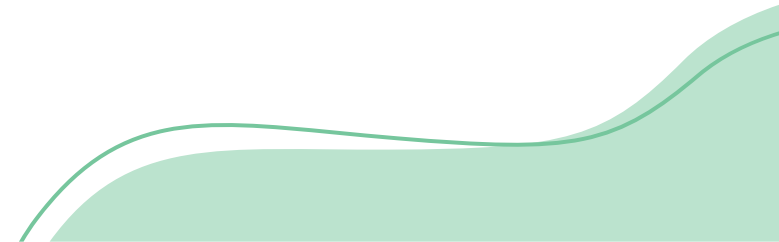
Helhetlig system for kompetanse- og karriereutvikling

Beate Tislevoll og Ida Large

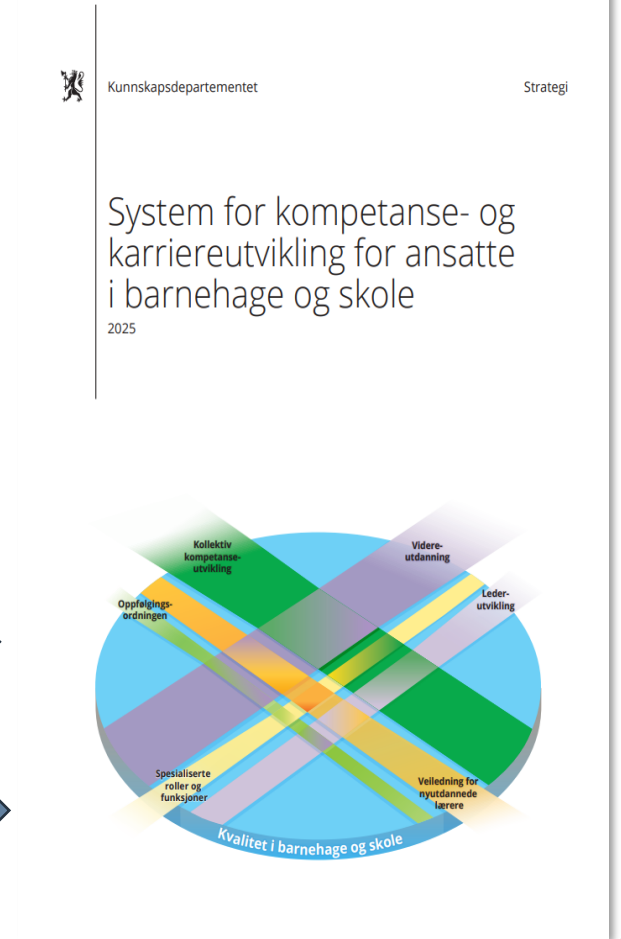
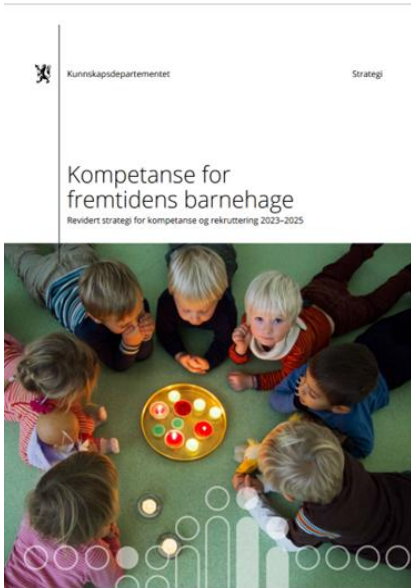
16. april 2026

Plan for innlegget

- Strategi for kompetanse- og karriereutvikling
- Tre nye forskrifter:
 - Kollektiv kompetanseutvikling i barnehage og grunnsopplæring
 - Kollektiv kompetanseutvikling i videregående opplæring
 - Videreutdanning
- Strategi for rekruttering til lærerutdanningene og læreryrket 2024-2030
- Profesjonsfaglig veiledning av nyutdannede
- Spesialiserte roller og funksjoner
- Lederutdanningene

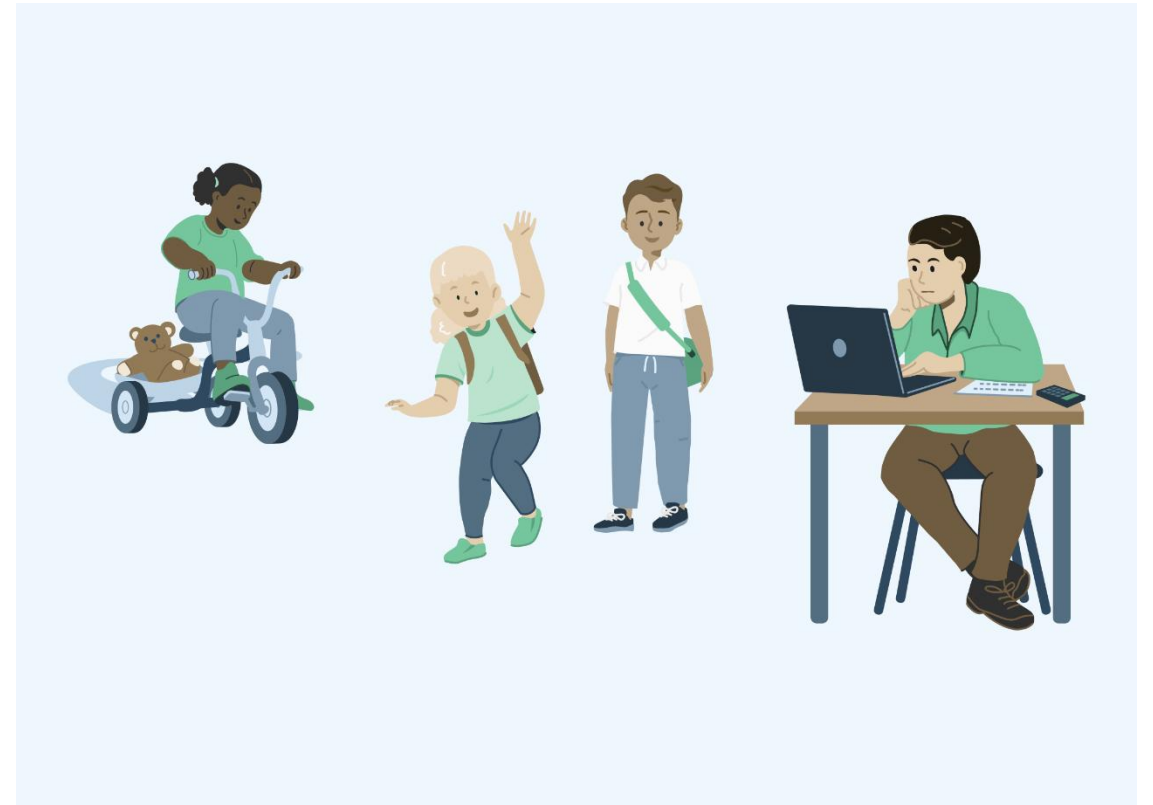


System for kompetanse- og karriereutvikling



Strategi for kompetanse- og karriereutvikling for alle ansatte

Det overordnede målet er at alle barn, elever, de som får opplæring i bedrift og deltakere i opplæring for voksne, skal få et **godt faglig og pedagogisk tilbud** slik at de utvikler seg, lærer og trives.



Strategi for kompetanse- og karriereutvikling for alle ansatte

Målet med systemet er å

- gi ledere, lærere og andre ansatte i barnehage og skole gode muligheter for kompetanse- og karriereutvikling gjennom hele arbeidslivet
- styrke de profesjonelle læringsfellesskapene i og mellom barnehager og skoler
- gjøre barnehager og skoler til attraktive arbeidsplasser som rekrutterer og beholder lærere og andre yrkesgrupper.



Prinsipper

- Langsiktig og forutsigbart
- Sammenheng mellom individuell og kollektiv kompetanseutvikling
- Bygge på likeverdige partnerskap
- Kunnskapsbasert kompetanseutvikling
- Møte det lokale behovet og ivareta ansattes medbestemmelse



Målgrupper

- Alle ansatte i barnehage, grunnskole, SFO og videregående opplæring
 - inkludert fagopplæring i bedrift, PP-tjenesten, opplæring særskilt organisert for voksne og kulturskole
- Eiers ansvar:
 - planlegge og vurdere kompetansebehov og prioritere deltakelse i kompetansetiltakene



Kompetanseplanlegging

- En kompetanseutviklingsplan er et godt verktøy i planlegging av kvalitets- og kompetanseutvikling
 - Oversikt og prioritering av lokale kompetanseutviklingsbehov
 - Tiltak på kort og lang sikt
 - Individuelle tiltak og kollektive tiltak



Hentet fra felles innledning i de tre forskriftene

- (...) tre tilskuddsordninger som til sammen skal **bidra til å øke kompetansen og kvaliteten** i barnehager, grunnskoler og videregående opplæring, i fagskoler og hos universiteter og høyskoler.
- De tre tilskuddsordningene for statlig støtte til kompetanseutvikling skal ses i sammenheng og forsterke hverandre,
 - og skal bidra til at kommunen, fylkeskommunen og private eiere har et likeverdig tilbud som fremmer læring, utvikling og trivsel hos alle barn, elever og voksne deltakere.



Kollektiv kompetanseutvikling

Hva er nytt?

Midler til kollektiv kompetanseutvikling

- Midlene til tidligere kompetanseløftet for spesialpedagogikk og inkluderende praksis er fordelt på ordningen barnehage og grunnskole og ordningen videregående opplæring.
- Alle målgrupper er inkludert i ordningene, jf [strategien](#)
 - Derfor blir midler til særgrupper (norske skoler i utlandet, internasjonale skoler...) inkludert i summen til hvert fylke.
- Beregningsmodell: antall barn og elever, grunntilskudd og sentralitetsindeks



Ny forskrift tilskudd til kollektiv kompetanseutvikling i barnehage og grunnskole

- Tre tilskuddsordninger har blitt én
- Midlene i tilskuddsordningen skal brukes til kollektiv kompetanseutvikling i barnehage og grunnskole i partnerskap med universitet eller høyskole, eller i samarbeid med fagskole eller eventuelt andre relevante kompetansemiljøer



Ny forskrift tilskudd til kollektiv kompetanseutvikling i videregående opplæring

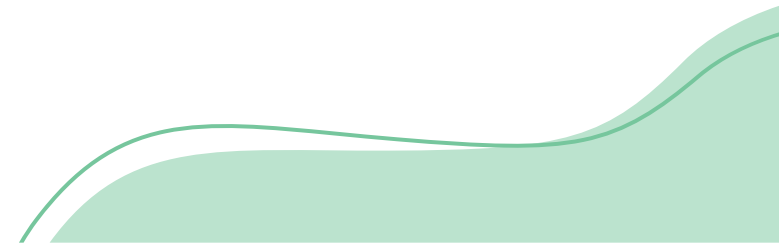
- Tre tilskuddsordninger har blitt én
- Fylkeskommunen fordeler til aktørene i ordningen for videregående opplæring
- Fylkeskommunen rapporterer årlig til Utdanningsdirektoratet. Utdanningsdirektoratet utarbeider mal for rapportering.



Barnehage- og skoleutvikling

Alle barn, elever, de som får opplæring i bedrift og deltakere i opplæring for voksne, skal få et godt faglig og pedagogisk tilbud slik at de utvikler seg, lærer og trives

- Styrke profesjonsfellesskapet
- Medbestemmelse
- Lokale kompetansebehov
- Kollektive prosesser
- Sammenheng mellom etter- og videreutdanning



Oppfølgingsordningen

- Støtte til kommuner som har hatt utfordringer på opplæringsfeltet over tid
- Veiledning fra statsforvalter og eksterne veiledere/UH



Videreutdanning - hva er nytt?

Videreutdanning – en viktig del av helheten

- Tiltakene (i SKK) skal ses i sammenheng, bygge på og forsterke hverandre og til sammen utgjøre et helhetlig system for kompetanse- og karriereutvikling.
- Ved å se de ulike tiltakene i sammenheng vil vi få synergieffekter som i enda større grad vil bidra til at barnehagene og skolene oppnår målene i rammeplan og læreplan.
- Kompetanseutvikling er en viktig del av det systematiske arbeidet med kvalitetsutvikling



Tilskuddet til videreutdanning gjelder for høstsemesteret 2026

Tilskuddet skal støtte eieres ansvar for kompetanse- og kvalitetsutvikling i barnehage og grunnsopplæring, og særlig sørge for at

- barnehager og skoler har rett og nødvendig kompetanse (oppl §17-1)
 - ansatte får mulighet til faglig og pedagogisk utvikling (oppl §17-4)
 - eiere legger til rette for at ansatte kan delta på videreutdanning (stp)
-
- Nytt tilskudd med helårsvirkning i 2027



Hvem mottar tilskuddet?

- Kommuner og fylkeskommuner
- Statlige skoler
- Private skoler godkjent etter privatskoleloven § 2-1
- Private barnehager*

*Kommunen som lokal barnehagemyndighet tildeler midler til private barnehager



Utvidet målgruppe

Lærere og ansatte i andre yrkesgrupper med grunnutdanning i:

- barnehage
- grunnskole
- SFO
- videregående opplæring
- fagopplæring i bedrift
- opplæring særskilt organisert for voksne
- PP-tjenesten
- kulturskole



Ansatte i private barnehager godkjent etter barnehageloven § 14 og private skoler godkjent etter privatskoleloven § 2-1 omfattes også av ordningen

Nye vilkår for deltakere på videreutdanning

Kompetanse for kvalitet (skole)

37,5% fri m lønn

Alternativt stipend på 126.000,- pr år i tillegg til lønn (skattepliktig)

Kompetanse for fremtidens barnehage

Tilretteleggingsmidler til barnehageeier

120.000,- pr år per deltaker (30 stp /1 år)

SKK (skole)

25% fri m lønn (30 stp deltid pr år)/ ikke nasjonalt fastsatt sats for stipend

SKK (barnehage)

25% fri m lønn (30 stp deltid pr år)/ ikke nasjonalt fastsatt sats for stipend



Bruk av tilskuddsmidler

- Tilskuddet skal bidra til å dekke barnehage- og skoleeiers utgifter når ansatte deltar på videreutdanning
- Utgiftene kan omfatte:
 - Vikarkostnader *
 - Reise- og oppholdsutgifter
 - Studieavgift

**Egenandel fra tilskuddsmottaker skal brukes til å dekke 25% av vikarmidler*

- Midlene skal brukes i løpet av 3 år



Fra søknadsbasert ordning til lokal fleksibilitet

Tildeling tidligere ordninger

Etter søknad for ett år av gangen. Ingen er garantert støtte.

Forvaltning

Udir gjennom eget søknads- og oppfølgingssystem

Tildelinger SKK

Alle kommuner, fylkeskommuner og private skoler får tilbud om tilskudd, men kan takke nei.

Forvaltning SKK

Barnehage- og skoleeiere mottar årlig tilskudd som må benyttes innen 3 år.



Opptak til studier

- Utdanning.no har oversikt over aktuelle studietilbud i UH og fagskoler Den ansatte søker studieplass direkte til studiestedet
- Mange studietilbud har søknadsfrist 15.april, men også løpende opptak
- Enkelte studietilbud prioriterer søkere som har fått tilrettelegging av arbeidsgiver



Fra nasjonale prioriteringer til lokale behov

Nasjonalt prioriterte fag og fagområder

Matematikk, norsk, engelsk, samisk, norsk tegnspråk, praktiske og estetiske fag, spesped.

Omfang

Hovedregel:

30 stp på deltid i ett år

Lokale behov styrer

Alle kommuner, fylkeskommuner og private skoler får tilbud om tilskudd, men kan takke nei.

Omfang

Ingen nedre grense for omfang. Fri med lønn er koblet til studiepoeng. Utgangspunkt:

30 studiepoeng/1 år = 25% fri m lønn



Frikjøp av arbeidstid

- Tilskuddet skal bidra til å dekke kostnader knyttet til frikjøp av ansatte som tar videreutdanning
- Tilskuddsmottaker skal dekke en egenandel på 25% av vikarkostnader
- Kommunen som barnehagemyndighet skal dekke egenandelen for private barnehager
- Ingen nasjonale føringer for satsen for vikarkostnader

Frikjøpet tilpasses forholdsmessig:

60 studiepoeng: 50% frikjøp av arbeidstid

30 studiepoeng: 25% frikjøp av arbeidstid

15 studiepoeng: 12,5% frikjøp av arbeidstid

10 studiepoeng: 8,3% frikjøp av arbeidstid



Stipend som alternativ til frikjøp



Tilskuddsmidlene kan helt eller delvis utbetales som stipend til den ansatte



Dette gjelder når det er særlig utfordrende å gi frikjøp av arbeidstid, enten av hensyn til arbeidsplassen eller den ansatte



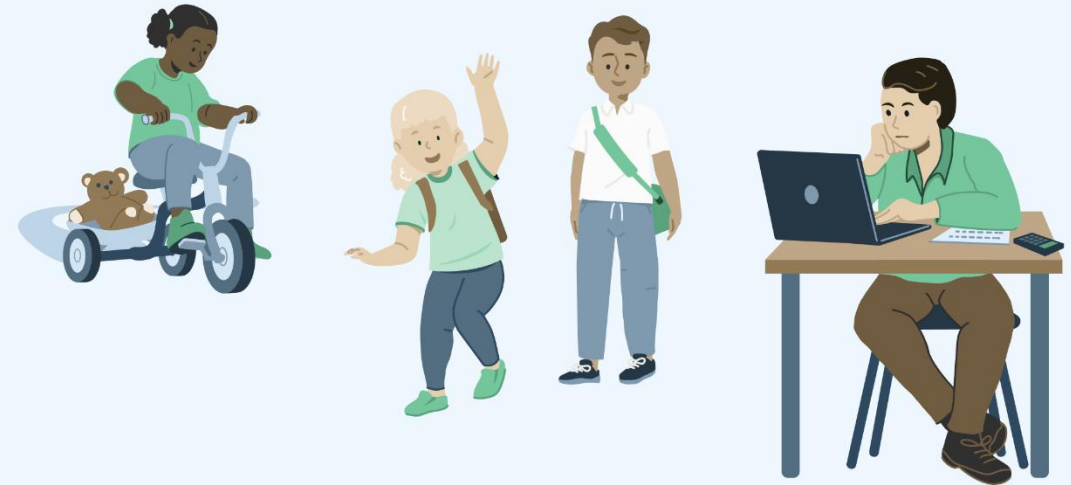
Barnehage- og skoleeier har ansvar for at beslutningen om stipend bygger på dialog med den ansatte

Det er ikke nasjonale føringer for størrelse på stipend, dette skal avklares lokalt

Stipendet er i utgangspunktet skattepliktig

Fordeling av tilskudd til videreutdanning for høst 2026

- Objektive kriterier
 - Hovedprinsipp: antall barn, elever, lærlinger, lærekanidater og voksne
 - Tatt hensyn til geografiske forhold og til antall skoler og barnehager
- Brev om tildelte midler 1. mars. Beløpet kan bli høyere etter omfordeling
- Fristen for å takke ja eller nei til tilskuddet var **15. april**



Mange flere får tilskudd til videreutdanning i 2026

Barnehage

- 145 kommuner fikk ikke videreutdanningsmidler til barnehage i 2025, men får tilskudd i 2026

Totalt for skole har vi 196 nye tilskuddsmottakere høsten 2026 sammenlignet med høsten 2025

- 53 kommuner fikk ikke videreutdanningsmidler i 2025, men får tilskudd i 2026
- 143 private skoler fikk ikke midler til videreutdanning i 2025, men får tilskudd i 2026



I Agder i 2025

Mottok ikke midler til videreutdanning i 2025 for lærere i skole og barnehage:

- Froland, Gjerstad og Åmli

Mottok ikke midler til videreutdanning i 2025 for lærere i skole:

- Åseral

Mottok ikke midler til videreutdanning i 2025 for lærere i barnehage:

- Bygland, Bykle, Lillesand, Iveland, Sirdal, Valle, Vegårshei



Tidslinje - videreutdanning våren 2026

Innen 1. mars

15. mars

15. april

16.-30. april

Mai

Tilskuddsmottakere får informasjonsbrev om hvor mye midler de får tildelt i tilskuddsordningen (høst 2026)

*Bekreftede deltakelse
vårsemester
2025-2026*

Tilskuddsmottakere har frist for å takke ja/nei til å motta midler (for høst 26)

Søknadsfrist studietilbud UH (hovedregel, kan være unntak)

Udir omfordeler resterende midler

Utbetaling med tilskuddsbrev til tilskuddsmottakere høsten 2026

Utbetaling av midler for våren 2026

Hovedopptak hos UH

Rapportering

- Tilskuddsmottakere skal rapportere årlig til Udir:
 - Bruk av midler
 - Antall deltakere/målgruppe
- Rapporteringsfristen og informasjon om detaljer rundt rapporteringen kommer senere



Rekruttere og beholde lærere i barnehage og skole

Flere lærere i barnehage og skole

Strategi for rekruttering til lærerutdanningene og læreryrket 2024-2030

- Tilretteleggingsmidler for ansatte i barnehager som vil utdanne seg til barnehagelærere
- Utdannings- og rekrutteringsstipend til personer som ikke har godkjent lærerutdanning
- Veiledning av nyutdannede lærere



Arbeidsplassbasert barnehagelærerutdanning (ABLU) og annen deltids barnehagelærerutdanning

Målgruppe: Ansatte som ønsker å utdanne seg til barnehagelærere

- Oversikt over studietilbud på Utdanning.no
- Se søknadsfrist på studietilbydernes nettsider
- Tilretteleggingsmidler:
 - Barnehageeier søker om tilretteleggingsmidler for sine ansatte
 - Det blir etablert en helt ny tilskuddsordning for dette formålet i 2026

Tilskuddsordningen er fortsatt under utvikling, og nettsiden oppdateres fortløpende. Søknadsfristen for studieåret 2026–2027 blir trolig sen sommer eller tidlig høst



Utdannings- og rekrutteringsstipend

Målgrupper:

- **Utdanningsstipend:** ansatte i skole og kulturskole som mangler godkjent lærerutdanning
- **Rekrutteringsstipend:** personer som ikke er ansatt i skolen og som mangler godkjent lærerutdanning

Skoleeier søker om stipend på vegne av ansatte/personer som skal rekrutteres.

Hva kan det søkes stipend for?

- Praktisk-pedagogisk utdanning (PPU og PPU-Y)
- Yrkesfaglærerutdanning (YFL)
- Stipend til minoritetsspråklige lærere
- Stipend til studier som fører til ferdigstilling av tidligere påbegynt lærerutdanning (frem til 31. desember 2026)

Søknadsfrist 15. mars



Profesjonsfaglig veiledning for nyutdannede lærere

- Prinsipper og forpliktelser for profesjonsfaglig veiledning av nyutdannede nytilsatte lærere i barnehage og skole
- Videreutdanning for veiledere
- Tilskuddsordning for universiteter og høyskoler til informasjons- og motivasjonsarbeid om veiledning av nyutdannede
- Tilskuddsordning for veiledning av nyutdannede i barnehage og skole. Fra 2026 er disse midlene lagt inn i kommunerammen
- Lenke:



Spesialiserte roller og funksjoner

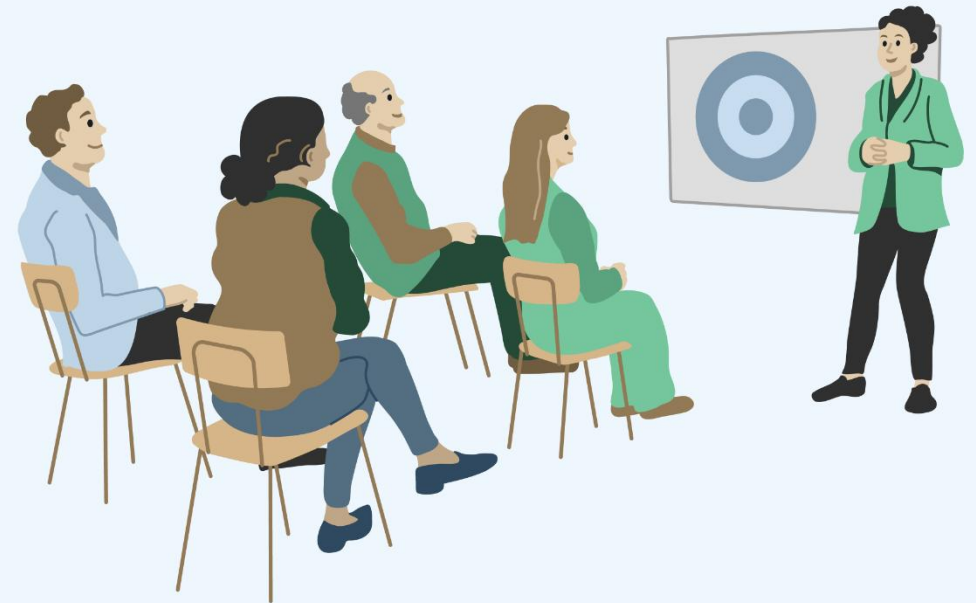
- Formål – å styrke kvalitetsarbeidet og det profesjonelle læringsfellesskapet innenfor et fag- eller arbeidsområde i barnehage og skole, i en kommune, fylkeskommune eller region.
- Universiteter, høyskoler og fagskoler kan utvikle og tilby videreutdanning for lærere og ansatte i andre yrkesgrupper som har en slik rolle eller funksjon.
- Det kan blant annet være videreutdanningstilbud for å styrke kompetansen i å veilede og å drive utviklingsarbeid på arbeidsplassen eller for å få faglig fordypning innenfor det aktuelle utviklingsområdet.
- Per nå er det ikke utarbeidet noe på nasjonalt nivå om spesialiserte roller og funksjoner, men funksjoner og aktuelle videreutdanningstilbud kan utvikles lokalt.



Lederutdanninger

- **Styrerutdanning og rektorutdanning**
 - Søknadsfrist: 1. mars
 - Eiers behandlingsfrist: 15. mars
- **Modulbasert videreutdanning**
 - Søknadsfrist: 1. april

Mer informasjon om tilbudene finnes på udir.no.





Mer informasjon:
udir.no

Spørsmål?
post@udir.no

