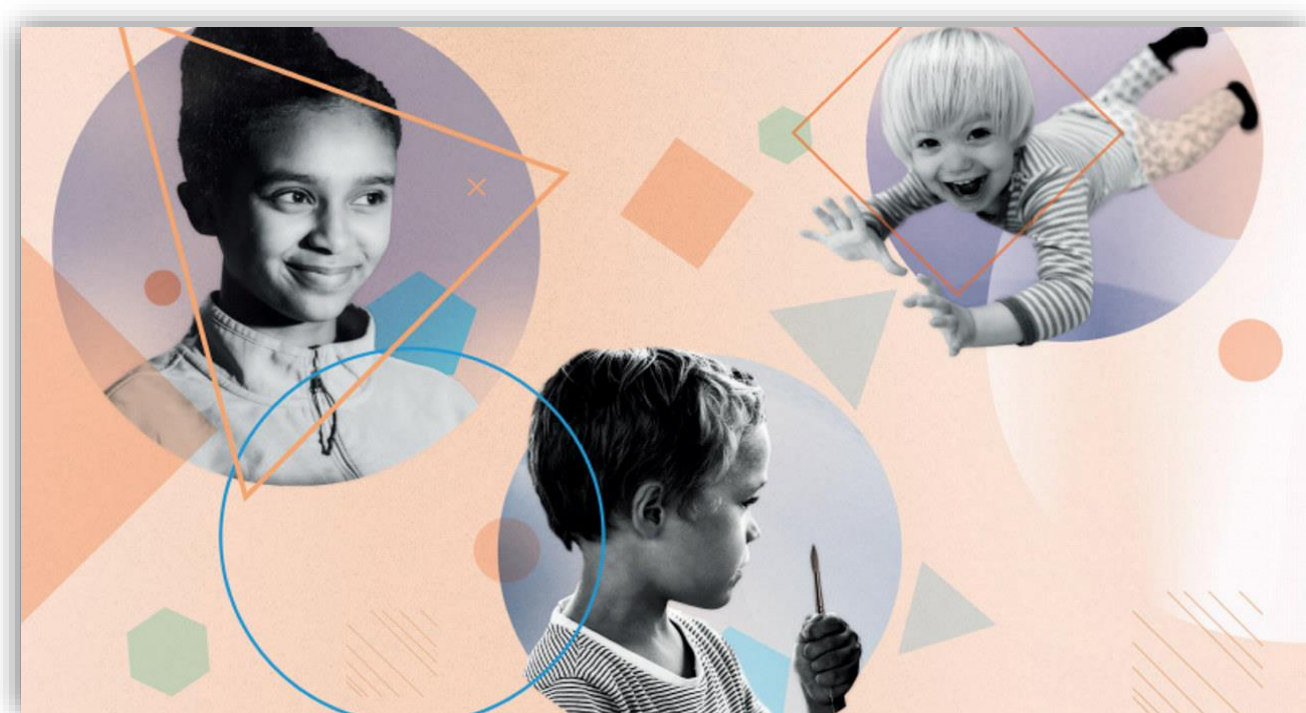




Østre Agder-  
samarbeidet  
Interkommunalt Politisk Råd

## *Kompetanseløftet for spesialpedagogikk og inkluderende praksis i Østre Agder*

**2023**



Siste utkast mandag 6. februar 2023

Revidert utgave



## Innhold

Kompetanseutvikling i Østre Agder – samarbeidet.....	3
<i>Hvorfor skal alle løftes nå?</i> .....	3
<i>Kompetanseordningene Rekomp, Dekomp og Kompetanseløftet</i> .....	4
Målsetninger fra Kunnskapsdepartementet, Udir og Østre Agder - samarbeidet.....	4
Kunnskapsdepartementet 2022, sektormål.....	4
Utdanningsdirektoratet.....	5
Østre Agder – samarbeidet.....	5
Regional organisering i Østre Agder samarbeidet.....	7
Oppvekstforum .....	7
Fagutvalg for barnehage.....	7
PP – tjenestene i Østre Agder.....	7
Tverrfaglig samarbeid i kommunene.....	8
Arbeidsgruppe for Kompetanseløftet.....	8
Tilskuddsordningen i Østre Agder.....	9
Partnerskap og samarbeid.....	10
UiA .....	10
Statped.....	10
Kartlegging, analyse og vurdering av kompetansebehov i Østre Agder.....	11
Skole- og barnehagebasert kompetanseheving .....	12
Organisering av de ulike tiltakene .....	13
<i>Skole- og barnehagebaserte kompetanseheving er basert på lærende nettverk.</i> .....	13
Økonomi .....	16

# Kompetanseutvikling i Østre Agder – samarbeidet

## Faktaopplysninger

Østre Agder samarbeidet består av kommunene Arendal, Froland, Gjerstad, Grimstad, Risør, Tvedestrand, Vegårshei og Åmli. Det er **112** barnehager, 31 kommunale og 81 ikke – kommunale i regionen. Til sammen er det **4323** barn i disse barnehagene og **1714** ansatte totalt. Av disse er 639 styrere og pedagogiske ledere og samtlige har godkjent utdanning (Basil 2023).

I vår region er det **49** skoler, private og kommunale. **11 591** elever er fordelt på disse skolene fra

1 – 10. klasse. Antall lærere er 1084 og assistenter (og annet personale i elevrettet arbeid) er 490 (GSI 2022)

*«Alle barn fortjener en god start. Barn og unge skal oppleve å lære, leke, utvikle seg og mestre. Trygge rammer er viktig. Trygge barn som trives, lærer bedre».*

*Stortingsmelding 6, første setning*

## Hvorfor skal alle løftes nå?

De aller fleste barn og unge i Østre Agder - regionen opplever å ha det trygt og godt i barnehagene og på skolene. De alle fleste blir inkludert i fellesskapet og de blir fulgt godt opp faglig og sosialt. Det sørger dyktige og dedikerte ansatte for – hver eneste dag.

En stor nasjonal satsing som Kompetanseløftet forteller oss allikevel at vi har en vei å gå før **alle barn og unge** opplever et godt tilpasset og inkluderende tilbud i barnehage og skole.

Det er kjent at noen barn:

- møter voksne som ikke har god nok kompetanse verken faglig, pedagogisk eller relasjonelt
- ikke får den hjelpen de har rett på
- blir møtt med for lave forventninger
- får tilrettelegging for sent i utdanningsløpet
- ikke får medvirke i sine egen sak
- opplever å ikke ha det trygt og godt verken i barnehagen eller på skolen

Dette kan få store konsekvenser for den emosjonelle-, kognitive- og sosiale utviklingen deres. Emosjonelt kan de miste selvtilliten, selvfølelsen og troen på seg selv. Faglig kan læringsresultatene kan bli svakere enn nødvendig. Sosialt kan de oppleve seg ensomme, triste og ikke som en verdifull del av fellesskapet.

Til syvende og sist handler dette om noens liv – det må vi aldri glemme. Av den grunn må alle ansatte strekke seg langt slik at alle barn opplever å ha det best mulig, utvikler seg best mulig og lærer mest mulig.

Målgruppen for Kompetanseløftet er **alle** ansatte i barnehage og skole, barnehage – og skoleeiere, ansatte i PP – tjenesten og andre tverrfaglige tjenester i kommunene.

Sammen er vi **alle** laget rundt barnet!

## *Kompetanseordningene Rekomp, Dekomp og Kompetanseløftet*

De tre kompetanseutviklingsordningene skal sees i sammenheng. Sentrale myndigheter legger opp til at utviklingsarbeidet skal foregå i den enkelte barnehage og på den enkelte skole. Tiltakene skal springe ut fra kartlegginger og dermed av lokale kompetanseutviklingsbehov. Barnehagene og skolene skal eier egne utviklingsprosesser.

Østre Agder samarbeidet vil gå bredt ut i kommunene for å avdekke regionale behov. Kompetanseløftet er et tiltak for ledere og ansatte i barnehager, skoler og PP-tjenesten, og skal bidra til at den spesialpedagogiske hjelpen er tett på de barna som har behov for det.

## *Målsetninger fra Kunnskapsdepartementet, Udir og Østre Agder - samarbeidet*

### **Kunnskapsdepartementet 2022, sektormål**

Kunnskapsdepartementet har fastsatt følgende sektormål for barnehagen og grunnsopplæringen. Det overordnede målbildet skal danne grunnlag for prioritering av faglige mål og temaområder, og for utvikling av nye tiltak og virkemidler (jf. Tildelingsbrev til utdanningsdirektoratet 2022).

#### **Mål for barnehage**

- Alle har et godt og inkluderende leke- og læringsmiljø
- Barn som har behov for det, får hjelp tidlig slik at alle får utviklet sitt potensial
- De ansatte i kunnskapssektoren har høy kompetanse
- Alle har god tilgang til relevante tilbud av høy kvalitet

#### **Mål for skole**

- Alle har et godt og inkluderende læringsmiljø.
- Barn og unge som har behov for det, får hjelp tidlig slik at alle får utviklet sitt potensial
- De ansatte i kunnskapssektoren har høy kompetanse
- Alle lykkes i opplæringen og utdanningen

## Utdanningsdirektoratet

Utdanningsdirektoratet fremhever fire mål i sin beskrivelse at kompetanseløftet:

### Målet er at:

- alle barn og elever opplever å få et godt tilpasset og inkluderende tilbud i barnehage og skole.
- alle barn og unge skal få mulighet til utvikling, mestring, læring og trivsel uavhengig av sine forutsetninger.
- barnehager, skoler, PP-tjenesten og andre i laget rundt barnet og eleven må jobbe sammen for å skape et inkluderende fellesskap.
- det pedagogiske tilbudet må tilpasses slik at alle får et best mulig utgangspunkt for utvikling og læring.

## Østre Agder – samarbeidet

Målsetningene for Kompetanseløftet i Østre – Agder samarbeidet er de samme som for Kunnskapsdepartementet og fra Udir.

Et inkluderende fellesskap handler om alle barn og elever, ikke bare dem som har rett til særskilt tilrettelegging. Målet er at alle barn skal lære mest mulig og at alle skal ha det trygt og godt i barnehagen – og på skolen. De skal oppleve å ha et godt og tilpasset tilbud. Inkludering handler om at de skal oppleve at de har en naturlig plass i fellesskapet. De skal føle seg trygge og de skal erfare at de er betydningsfulle. Dessuten skal elevene også medvirke i utformingen av sitt eget opplæringstilbud.

Kompetanseløftet skal være et **varig kompetanseløft** og skal bidra til at alle kommuner og fylkeskommuner har tilstrekkelig kompetanse tett på barna og elevene for å kunne forebygge, fange opp og gi et inkluderende og tilpasset pedagogisk tilbud til alle, inkludert barn og elever med behov for særskilt tilrettelegging.

Kompetanseløftet skal omfatte hele laget rundt barna og elevene. Av den grunn vil kommunene ha et ekstra ansvar for å vurdere det samlede kompetansebehovet. Kompetansebehovet må vurderes hos ledere og ansatte i barnehager og skoler, i PP-tjenesten og det øvrige støttesystemet. Kompetansebehovet skal vurderes ut fra de utfordringene som blir avdekket om inkludering og tilrettelegging, og hvordan man ønsker å bedre situasjonen. I vurderingen vil det være viktig å inkludere ansatte og også legge til rette for at barn, unge og deres foresatte medvirker.

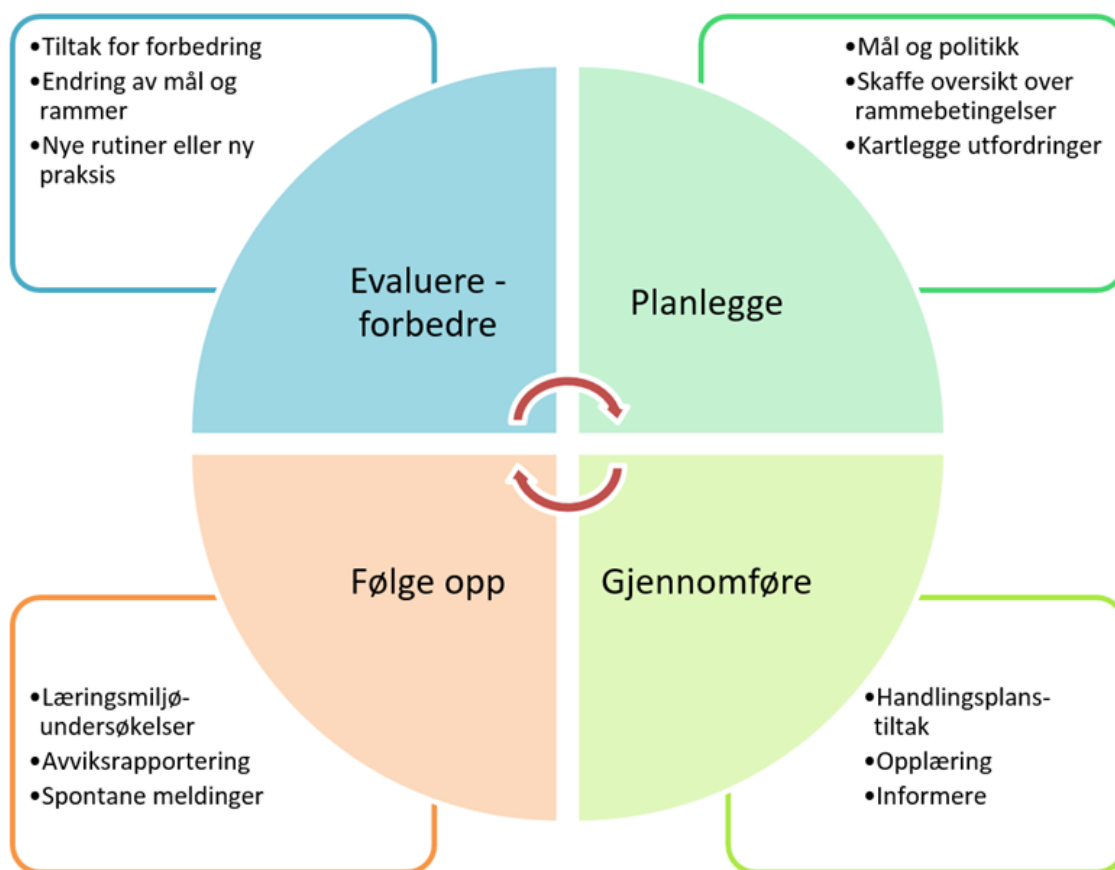
Kompetanseutviklingen skal baseres på lokale behov slik at tilbudet tilpasses et best mulig utgangspunkt for læring, utvikling og varig endring.

### For å få til dette skal vi i 2023 skal vi blant annet:

- Utvide Kunnskapsgrunnlaget vårt ved å besøke og ha dialog med oppvekstsektoren i de åtte kommunene

- Utvide arbeidsgruppen for Kompetanseløftet med minst en deltaker fra hver kommune + inviterte
- Foreta en regional kartlegging av regionens utviklingsbehov på inkluderende praksis og spesialpedagogisk hjelp
- Bidra til gode kartleggingsprosesser på enhetene
- Utarbeide barnehage- og skolebaserte kompetansehevingstiltak i samarbeid med UiA
- Iverksette tiltak rettet mot PPT basert på kartlegging

Østre Agder-samarbeidet vil i året som kommer fullføre planleggingsfasen og arbeide i gjennomføringsfasen. Vi skal også følge opp og evaluere allerede iverksatte tiltak.



# Regional organisering i Østre Agder samarbeidet

I 2023 vil det legges vekt på god forankring av Kompetanseordningene gjennom Oppvekstforum, Fagutvalg for barnehager og PP-tjenesten. Tett samarbeid om kompetanseutviklingen i barnehage, skole og PPT vil styrke og utvikle Østre Agder – samarbeidet.

## Oppvekstforum

Oppvekstforum er skoleeiers organ for samarbeid og koordinering av kompetanseheving i Østre Agder. Alle kommuner er representert med en leder innen oppvekst, leder for fagutvalg for barnehager i Østre Agder og Utdanningsforbundet. Østre Agder Interkommunale politiske råd ved utviklingsveileder ivaretar sekretariatrollen. I dette forumet fattes alle vedtak knyttet til kompetanseheving i den desentraliserte kompetanseutviklings ordningen (Dekomp).

Det er i tillegg et utstrakt samarbeid om videreutdanning mellom oppvekstsektoren i regionen og Universitetet i Agder.

## Fagutvalg for barnehage

Fagutvalg for barnehager i Østre Agder ble etablert i 2018. Dette var etter en erkjennelse av at samarbeid på barnehagefeltet krever mennesker med spisskompetanse innen barnehageutvikling. I fagutvalget er hver kommune representert med eier eller myndighet, to representanter fra Private barnehagers landsforbund, Fagforbundet og Utdanningsforbundet. Utviklingsveileder innehar sekretariatet også i dette Østre Agder-samarbeidet. Fagutvalget koordinerer den regionale kompetanseutviklingsordningen (Rekomp). I samarbeid med UiA rigger Østre Agder sine barnehager til å drive kompetanseutviklingsprosjekter basert på sitt eget behov og premisser.

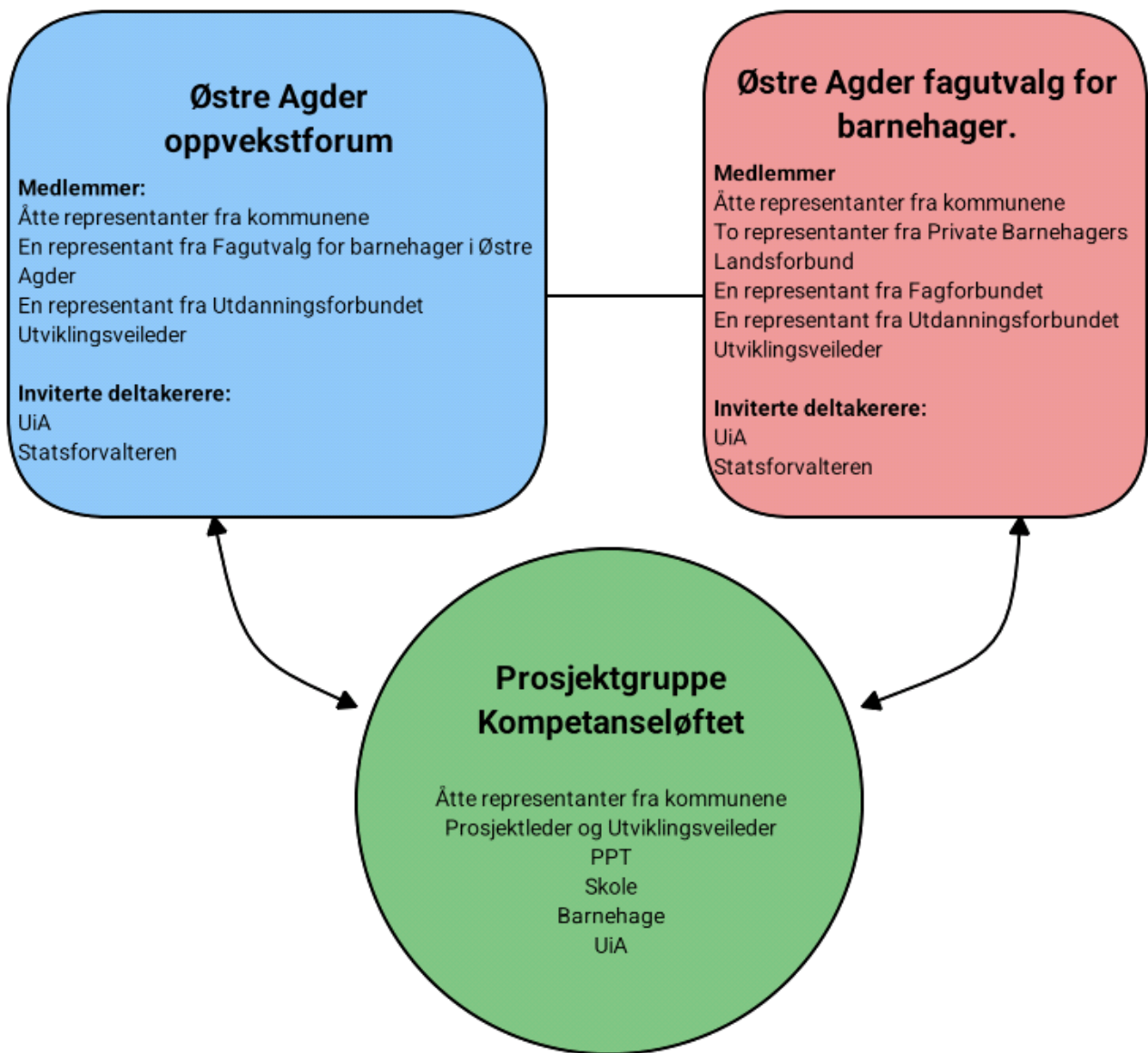
De etablerte arbeidsmetodene vil gi synergieffekter mellom den regionale ordningen og Kompetanseløftet.

## PP – tjenestene i Østre Agder

Tjenesten er ulikt organisert. Kommunene Arendal, Åmli, Grimstad og Froland drifter egen PP-tjeneste. Det er et interkommunalt samarbeid om fagfeltet i de fire kommunene, Risør, Tvedestrand, Vegårshei og Gjerstad. Risør er vertskommune.

PP-tjenesten er viktig i Kompetanseløftet. PP-tjenesten skal hjelpe barn, elever, lærekandidater, lærlinger, praksisbrevkandidater og voksne med behov for særskilt tilrettelegging. Hensikten er at de får et inkluderende, likeverdig og tilpasset pedagogisk tilbud. PP-tjenesten skal også hjelpe barnehager og skoler med å legge til rette for barn og elever med særskilte behov. På systemnivå skal PP-tjenesten hjelpe barnehager og skoler med kompetanse- og organisasjonsutvikling slik at de tilrettelegger for barn og elever med særskilte behov. PP-tjenesten skal samarbeide med barnehager og skoler om tidlig innsats og forebygging. Tjenesten skal gi generell støtte til god faglig og sosial utvikling for barn og elever.

PP-tjenesten i regionen har ved tidligere anledninger nydt godt av samarbeid om kompetanseheving. I 2020 ble det gjennomført egen fagsamling mellom kontorene knyttet til PP-tjenesten og fagfornyelsen. Denne var i regi av Dekomp i samarbeid med UiA.



## Tverrfaglig samarbeid i kommunene.

### *Arbeidsgruppe for Kompetanseløftet*

Det er etablert en arbeidsgruppe for Kompetanseløftet. Alle kommunene skal være representert.

I Østre Agder legger man en regional plan for kompetansehevingen. Denne må også ta hensyn til de kommunale behovene. Det blir en av arbeidsgruppens oppgaver å bidra til at kommunene i regionen kan legge en helhetlig plan for å møte nye krav, blant annet ved å se på hvilke erfaringer og kompetanse fra BTI-satsingen man kan dra nytte av inn i arbeidet med kompetanseløftet i Østre Agder.



## Allerede etablerte utviklingsarbeid og satsinger

Kommunes etablerte utviklingsarbeid og satsinger bør sees i sammenheng med Kompetanseløftet. Oppvekstreformen og «Plan for forebygging for kommunenes arbeid for å forebygge omsorgssvikt og adferdsproblemer» er et eksempel på dette. Endringer i velferdstjenestelovgivning, tilsyn i barnehage – og skole, kommunens egne kompetanse – og utviklingsplaner, bør tas hensyn til.

BTI-satsingen kan mandra nytte av inn i arbeidet med Kompetanseløftet i Østre Agder.

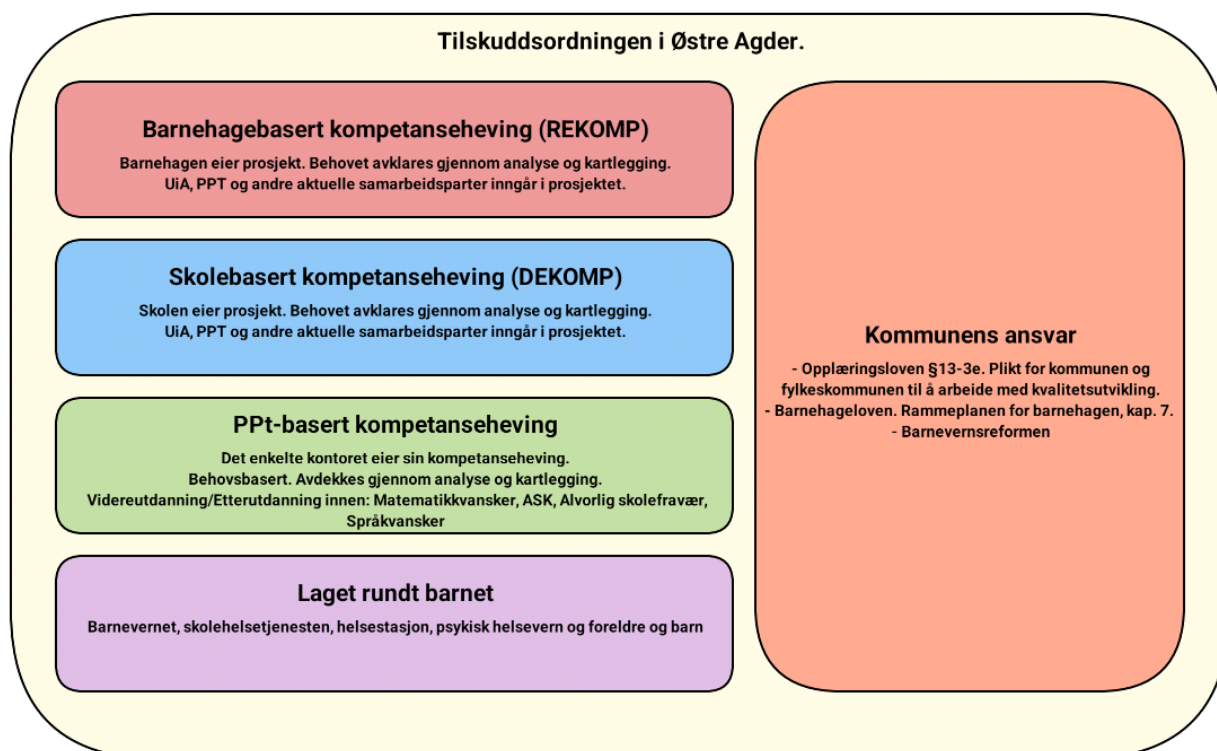
Målene for BTI-satsingen på Agder samsvarer med intensjonene for ordningen:

- Tidlig innsats
- Helhetlig og koordinert oppfølging uten avbrudd
- Medvirkning

I arbeidet med å se en regional organisering av kompetanseutviklingen har prosjektgruppen og kommunene drøftet ansvarsfordelingen mellom tiltak. Det er også en naturlig del av prosessen å avklare roller og forventninger.

## Tilskuddsordningen i Østre Agder

Tilskuddsordning for lokal kompetanseutvikling skal bidra til å øke kompetansen og dermed kvaliteten i barnehager, grunnskoler og videregående skoler, i kommuner og fylkeskommuner, og hos universiteter og høyskoler. Tilskuddsordningen for lokal kompetanseutvikling omfatter Rekomp, Dekomp og Kompetanseløftet.



# Partnerskap og samarbeid

## UiA

Universitetet i Agder er samarbeidspartner for kompetanseutviklingen i Østre Agder. Den faglige kompetansen og kontakten til fagmiljøet vil være en nøkkelfaktor i Kompetanseløftet. Det er spesielt i arbeidet med kartlegging og analyse at kompetansenettverket ser behov for bidrag i 2023. I tillegg ønsker man å dialoge rundt rigg og arbeidsmodell for å sikre at den er bærekraftig i et faglig perspektiv og i tråd med forskning på feltet.

Dekomp og ReKomp har etablert et godt partnerskap man drar nytte av og bygger videre på. Partene opplever gjensidig respekt, kunnskapsutvikling og at prinsippene rundt læringsløyfen blir godt etterlevd. Det etablerte samarbeidet mellom regionen og universitetet er en styrke.

UiA skal bidra med forskningsbasert kunnskap i møte med praksisfeltet for å nå felles mål. Ordningen skal også bidra til kompetansebygging i UH - sektoren som igjen skal påvirke utviklingen av lærerutdanningene.

Det er lagt opp til tett samarbeid med utviklingsveilederne som forventes å ha et godt kunnskapsgrunnlag om barnehager og skoler i Østre Agder regionen.

Det er nødvendig med en tett dialog mellom skoleeierne, barnehagemyndighet og barnehageeiere og utviklingsveiledere om ansvar, roller, innhold og arbeidsmåter.

## Statped

Statped har en viktig plass i kompetanseutviklingsarbeidet, fordi kommunene i fremtiden skal utføre og ivareta oppgaver som i dag ligger under Statpeds ansvar. I 2021 innledet man et samarbeid med Statped etter å ha kartlagt behovene til PP-tjenesten i Østre Agder. PP -tjenestene har fått kompetanseheving på ASK og matematikk i 2023.

I 2023 vil man videreutvikle samarbeidet med utgangspunkt i kompetansebehovene og på bakgrunn av tiltak. Det vil bli lagt en langsiktig plan for utrulling av tiltak i regionen.

# Kartlegging, analyse og vurdering av kompetansebehov i Østre Agder

## *Hva er gjort?*

Kartlegging og analyse av kompetansebehov blir sentralt for arbeid med Kompetanseløftet. I 2021 startet Østre Agder å utarbeide metoder for å avdekke det skole- og barnehagebaserte behovet i regionen. På grunn av pandemi og andre utfordringer har man ikke kommet så langt i dette arbeidet som ønsket. Arbeidet fortsetter i 2023.

## *Videre arbeid*

### *Skole- og barnehagebasert kompetansekartlegging og analyse.*

Fra Rekomp og Dekomp har man god erfaring med å drive kartlegging og analysearbeid. Det er etablert modeller for kompetanseutvikling som legger til rette for samhandling mellom enhetene og UiA. Arbeidsmodellene legger til rette for å inkludere flere parter som f.eks. PPT i prosessene.

Med den regionale kartleggingen som ferdigstilles i 2023 ønsker man å gå bredt ut i regionen for å få et bilde av det overordnede behovet blant barnehager og skoler. Etter dette kan man utarbeide forslag til tiltak for å møte de generelle behovene. Man vil kunne overføre flere av arbeidsmetodene fra desentralisert og regional ordning i regionen.

Analysekompetanse og barnehage- eller skolebasert kompetanseutvikling er et program for kompetanseheving innen kartlegging, analyse og kompetanseutvikling. Under veiledning fra UiA går enheten gjennom en prosess hvor kompetansebehovet kartlegges, analyseres og forankres i personalet. Når behovet er avklart og forankret i personalet ved enheten starter tiltaksfasen. Slik vil man legge til rette for barnehage- og skolebasert kompetanseutvikling som fremmer kollektive prosesser for profesjonsutvikling. Det er nødvendig å utforske gode metoder for å avdekke kompetansebehov i de andre instansene som har sentrale roller i ordningen som for eksempel. PP-tjenesten, barnevern, helsestasjonen og BUP. Kartleggings- og analysearbeidet regionalt legger premissene for arbeidet med planen og riggen i Østre Agder fremover.

## Skole- og barnehagebasert kompetanseheving

I 2023 vil barnehager og skoler i Østre Agder få tilbud om å arbeide innenfor tema Spesialpedagogikk og inkluderende praksis. Kompetansehevingen blir satt i gang på bakgrunn av ny kompetanseordning.

Første semester vil i hovedsak omhandle kartlegging, analyse og forankring av kompetansebehov i hver enhet.

Semesteret vil følge samme steg som blir benyttet i kompetansehevingen knyttet til analysekompetanse i regionen:

Orienteringsmøte. Hvorfor Kompetanseløftet for spesialpedagogikk og inkluderende praksis?

Fagsamling. Muligheter og fallgruver i kartlegging og analyse. Laget rundt barnet.

Forankrings prosess i barnehagen. (Mellomarbeid)

Gjennomføring av kartlegging.

Fagsamling. Hvordan analysere. Prosjektskisse og fremdriftsplan.

Ledergruppen i barnehagen legger frem resultatet etter kartleggingen for personalet.

Videre utvikling av kompetansehevingen på bakgrunn av kartleggingen.

Forskjellen her er at kartleggingsverktøyet vil spisses slik at de tematiske bolkene vil omhandle spesialpedagogikk og inkluderende praksis. I denne fasen av arbeidet er det et mål å avdekke hvilke tjenester/personer som utgjør «laget rundt barnet» og beskrive hvordan disse inngår i det barnehage- og skolebaserte kompetansehevingsprosjektet.

Laget rundt barnet utover enhetens ansatte kan være:

PPT

Barnevern

Skolehelsetjenesten

Helsestasjon

Psykisk helsevern

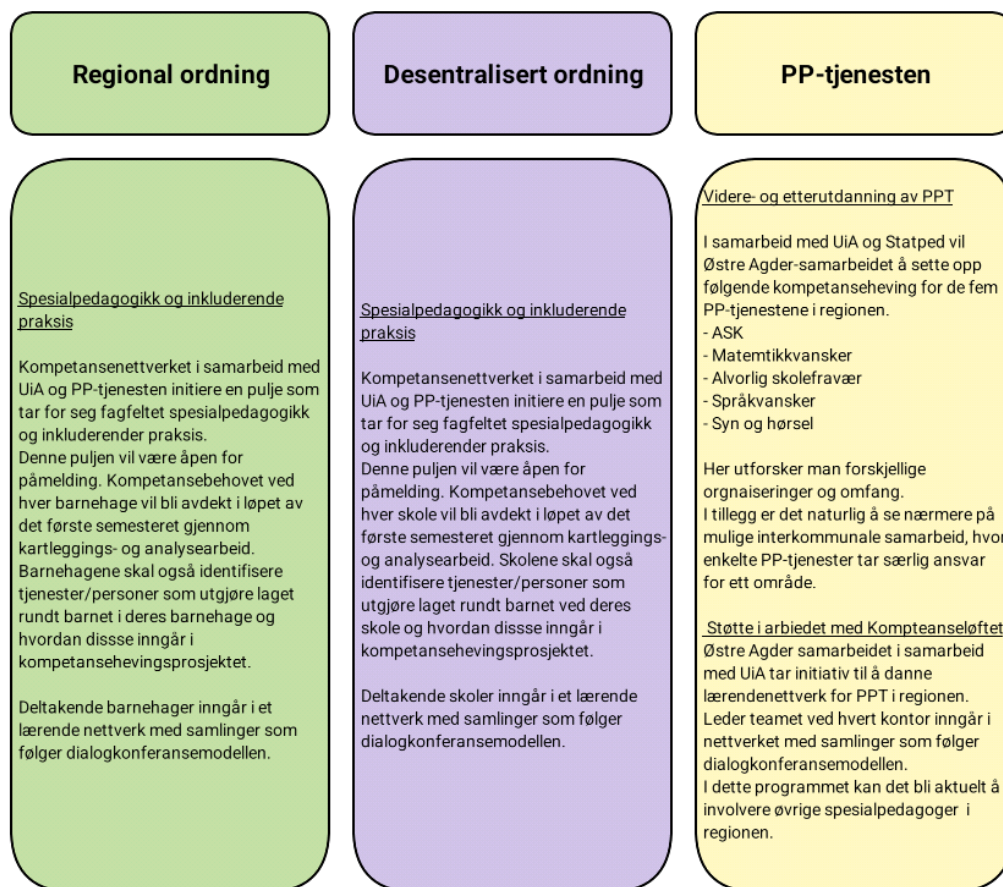
Foreldre

Videre vil barnehagene og skolene inngå i et lærende nettverk bestående av andre enheter som driver prosjekter innenfor samme emne.

Det kan bli aktuelt å arrangere andre kompetansehevingsarenaer (ut over de lærendenetttverkene) for å møte behovet i regionen. Fagdager for hele personalgrupper er en form som blir diskutert på nåværende tidspunkt.

I utgangspunktet har man i Østre Agder valgt å arrangere lærende nettverk over tre semestre. Innenfor dette tema kan det bli aktuelt å utvide tidsperspektivet på bakgrunn av den tverrfaglige kompleksiteten Kompetanseløftet har som intensjon å håndtere.

## Kompetanseløftet for spesialpedagogikk og inkluderende praksis i Østre Agder



## Organisering av de ulike tiltakene

### *Skole- og barnehagebaserte kompetanseheving er basert på lærende nettverk.*

Lærende nettverk er en utviklingsstrategi som skal skape forståelse av hva en gitt tematikk i barnehage og skole er. Samtidig skal metoden bidra til å løse utfordringer der enhetene har for svak praksis gjennom erfaringsdeling og drøfting mellom kolleger med veiledning fra UH.

Lærende nettverk har vært brukt innenfor ulike tematikk som eksempelvis digital kompetanse, klasseledelse og vurdering for læring. Metoden skal styrke sammenhengen mellom det enkelte temas betydning og praktiske handlinger på egen barnehage eller skole.

Intensjonen med lærende nettverk er å bygge relasjoner og samarbeid mellom de som er involvert.

Det vil si å:

- skape arenaer for kollektive refleksjoner som gjør det mulig for deltakere fra ulike steder å se seg selv i lys av andre.
- utveksle erfaringer mellom andre skoler eller barnehager som redskap for nyskapende vurderingsarbeid

Kompetansenettverket Østre Agder vil benytte lærende nettverk som arbeidsmetode. For å bygge opp under prinsippene for lærende nettverk vil man i Østre Agder ta i bruk dialogkonferanse modellen ved samling i lærende nettverk. Det er etablert plangrupper for lærende nettverk som inkluderer UiA, utviklingsveileder og deltager fra praksisfeltet.

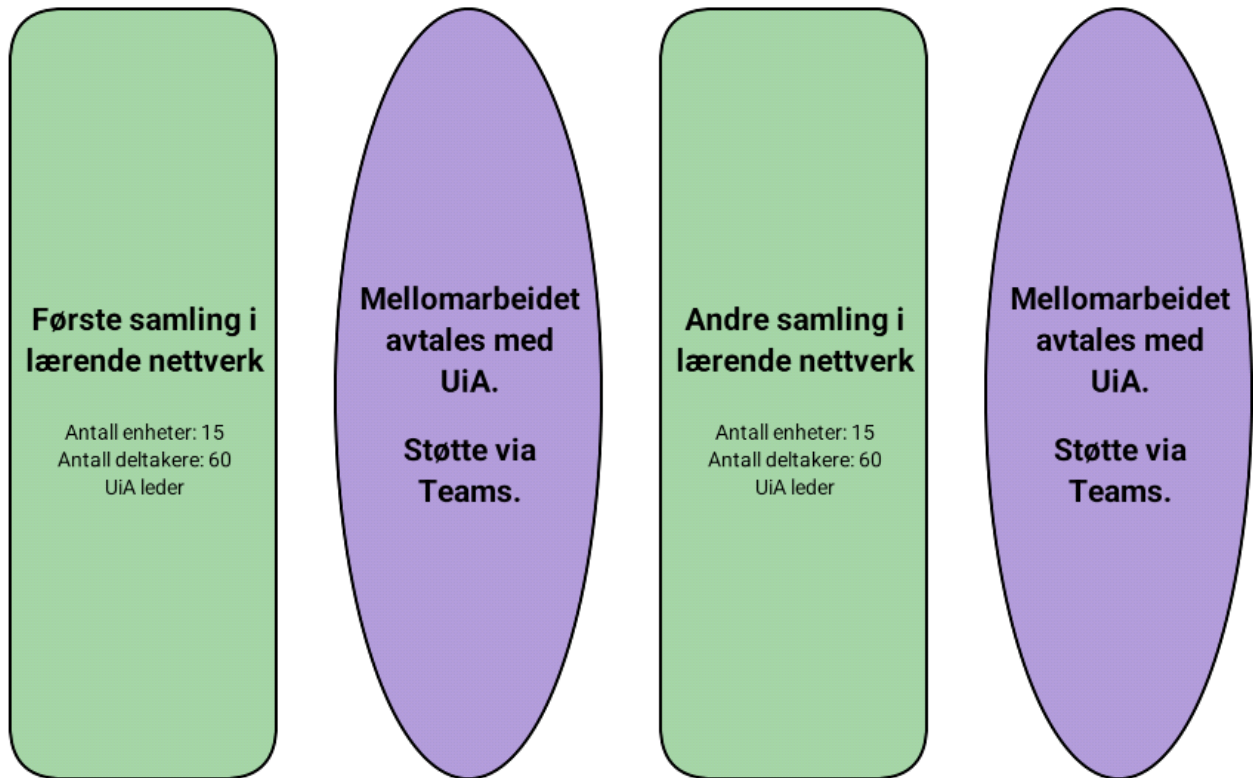
### *Dialogkonferansemodellen*

Nettverkssamlingene organiseres som dialogkonferanser. Vi bruker en oversatt modell av Thorbjørn Lunds «dialogkonferansemodellen». Det er lagt opp til en utviklingsprosess på hver enhet mellom hvert nettverksmøtene. Kollektive refleksjoner og utveksling av erfaringer er viktig metoder i det lærende nettverksarbeid. Faglig innlegg i plenum kan være en forelesning om et spesifikt tema. UiA, eller deltakende barnehage – og skoler, kan være en naturlig bidragsyter til denne delen. Praksisfortellinger deles av eksterne eller av deltakere i vårt nettverk. Målet er å kjenne seg igjen og skape refleksjon. Det vil legges vekt på erfaringsdeling og refleksjon.



## Semesteroppbygningen

Den barnehage- og skolebaserte kompetansehevingen er planlagt gjennomført etter følgende semestermodell.



Mellomarbeidet blir avtalt med foreleser og skal sendes inn til UiA og presenteres på samling. Knyttet til hver samling/mellomarbeid er det lagt opp til at barnehagene kan få støtte via teams. Utviklingsveileder inviterer til et møte hvor barnehagene drøfter situasjonen og gir hverandre råd. Dette møtet er et lokalt tiltak satt i gang av fagutvalget for å bygge opp rundt nettverket og kompetanseutviklingen lokalt.

# Økonomi

<b>Utgifter:</b>	
Faglig støtte og veiledning fra utviklingsveileder (UV) 50 %	500 000,-
7 samlinger i lærende nettverk - Leie av lokaler og bevertning	140 000,-
Reiseutgifter UV (kjøring til bhg, møter og samlinger mm)	10 000,-
<b><u>Samlet sum utgifter</u></b>	<b><u>650 000,-</u></b>
<b>Egeninnsats:</b>	
<b>Østre Agder IPS:</b>	
Faglig støtte og veiledning fra utviklingsveileder (UV) 25 %	250 000,-
Veiledning og oppfølging fra leder	30 000,-
Administrasjon (deltakelse i møteforum, reiseutgifter ...)	20 000,-
Kompetanseheving	20 000,-
<b>Til sammen</b>	<b>320 000,-</b>
Deltakere i Oppvekstforum, Fagutvalg for barnehager og Prosjektgruppen	
Administrasjon (deltakelse i møteforum, reiseutgifter mm.)	480 000,-
<b>Til sammen</b>	
Deltakende enheter står for en betydelig del av egeninnsatsen i ordningen.	Legger ikke ved en beregning på denne innsatsen.
<b><u>Samlet sum utgifter egeninnsats</u></b>	<b><u>800 000,-</u></b>