



# Åseral kommune

## Søknad om tilskot til kompetanseløft for spesialpedagogikk og inkluderande praksis for Åseral kommune

### Innleiing

Kompetanseløft for spesialpedagogikk og inkluderande praksis omfattar heile laget rundt barnet og eleven, og skal bidra til at den spesialpedagogiske hjelpa er tett på dei barna som har behov for det. Arbeid med kompetanseløftet må sjåast i samanheng med kommunen sitt arbeid med tidleg innsats, førebygging og tverrfagleg samarbeid og implementering av oppvekstreforma/barnevernsreforma, samt arbeidet med kommunens plan for førebygging av omsorgssvikt og utvikling av åtferdsproblem.

### Mål:

- Bidra til at det er tilstrekkeleg kompetanse i barnehage og skule og dei lokale støttetenestene slik at den spesialpedagogiske hjelpa er tett på barn og unge som har behov for det
- Bidra til at det allmennpedagogiske og spesialpedagogiske tilbodet vert sett i samanheng
- Utvikle samarbeidskompetanse for å kunne bygge eit lag rundt barna og elevane
- Bidra til felles grunnleggande kompetanse i barnehage, skule og lokale støttetenester for å ivareta inkludering og tilrettelegging i tråd med måla for kunnskapsløftet
- Alle barn og unge opplever å få eit godt tilpassa og inkluderande tilbod i barnehage og skule
- Alle barn og unge skal få moglegheit til utvikling, meistring, læring og trivsel – uavhengig av sine føresetnadar
- Barnehage, skule, PP-tenesta og andre i laget rundt barnet og eleven jobbar saman for å skape eit inkluderande fellesskap
- Det pedagogiske tilbodet blir tilpassa slik at alle barn og elevar får best mogleg utgangspunkt for utvikling og læring.

### Målgruppe:

- Tilsette i barnehage og skule
- Barnehage- og skuleeigar
- Tilsette i PP-tenesta
- Tilsette i andre tverrfaglege tenester i kommunen (skulehelseteneste, helsestasjon, barnevern)

### Deltakarar i kompetanseløftet:

- Åseral barnehage
- Åseral barne- og ungdomsskule
- Helsestasjon/skulehelsetenesta
- Midt- Agder PP-teneste
- Midt- Agder barnevern
- Universitetet i Agder

## Aktøranses roller og ansvar

Målretta kompetansebygging i kommunen er viktig for at alle barn og unge skal få eit likeverdig tilbod.

Rolle	Aktøranses ansvar
Statsforvaltaren	<ul style="list-style-type: none"><li>• Ansvar for forvaltning av tilskotsordninga i Agder, og skal bidra til å formidle nasjonale rammer og føringar for ordninga</li><li>• Tildeler midlar i tråd med innstillinga frå samarbeidsforumet</li><li>• For kompetanseløftet tildelast midlar kommunar for tiltak som omfattar PPT og andre støttefunksjonar</li><li>• Skal sikre at kriteria for tilskotsmidlar er oppfylt</li><li>• Er sekretariat for samarbeidsforum</li></ul>
Kommunen v/rådgivar oppvekst	<ul style="list-style-type: none"><li>• Ansvar for å sikre laget rundt barna og elevane</li><li>• Kommunalt tverrsektorielt ansvar for barn og elever i barnehage og skule</li><li>• Samordningsansvar, det vil seie å samordne og inkludere PPT og andre støttefunksjonar i relevante tiltak</li><li>• Har koordineringsansvar i Kompetanseløftet, og sørge for å leie møter i tverrfagleg arbeidsgruppe, innkallingar og referat</li><li>• Budsjett og økonomi for satsinga</li></ul>
Leiarar i barnehage, skule, helse og velferd, PP-tenesta, og barnevern	<ul style="list-style-type: none"><li>• Sørger for at personalet har rett og nødvendig kompetanse</li><li>• Prioritere kompetanseutvikling ut frå lokale behov og involverer tilsette i vurdering av behova</li><li>• Informasjon og forankring av kompetanseløft for spesialpedagogikk og inkluderande praksis i eiga eining</li><li>• Sørge for arbeid med implementering i eiga eining</li></ul>
PP-tenesta	<ul style="list-style-type: none"><li>• Bidra til at barna og elevane får den hjelpa dei treng, når dei treng den</li><li>• Sjå behova for kompetanse i barnehage og skule, i samheng med behova hos PP-tenesta</li><li>• Bistå barnehage og skule i arbeidet med å legge til rette tilbodet for barn med særlege behov, og utarbeide sakkunnige vurderingar der lova krev det</li><li>• Det er eit mål at PP-tenesta skal være meir tilstades i barnehage og skule, slik at dei i større grad kan bidra til å forebygge vanskar og tilpasse tilboda til mangfaldet i barne- og elevgruppa</li></ul>
Helsestasjonen/ skulehelsetenesta	<ul style="list-style-type: none"><li>• Helsestasjon/Skulehelsetenesta skal ha et systemretta samarbeid med barnehage/skule</li><li>• Helsestasjon/Skulehelsetenesta skal bidra i undervisning i grupper/ klasser i den utstrekning barnehage/skule ønsker det</li><li>• Skulehelsetenesta skal bidra i skula sitt arbeid med tiltak som fremmer et godt psykososialt miljø</li><li>• Skulehelsetenesta skal, i samarbeid med skulen, bidra til å følge opp elever med bekymringsfullt fråvær</li></ul> <p>Utdrag frå nasjonal faglag retningslinje for skulehelsetenesta, kap. 5.1.</p>
HTV Utdanningsforbundet	<ul style="list-style-type: none"><li>• Gjere strategi kjent i eigen organisasjon</li><li>• Støtte opp om at tilsette kan delta i kollektive kompetansetiltak</li></ul>
Universitetet i Agder	<ul style="list-style-type: none"><li>• Samarbeider med kommunen og bidreg i arbeid med kompetansebehov, planlegging, utforming og gjennomføring av tiltaka</li><li>• Bidreg med forskingsbasert og relevant innhald i den kollektive kompetanseutviklinga</li><li>• Bringer praksisnær kompetanse tilbake til lærarutdanningane</li></ul>

## Partnarskap

Partnarskap i kompetanseløftet for spesialpedagogikk og inkluderande praksis er mellom Åseral kommune og Universitetet i Agder. Samskapinga mellom Universitetet i Agder og kommunen er sentralt i arbeid med kompetanseløftet og lokal barnehage – og skulebasert kompetanseutvikling. Målet er at tilsette i kommunen, barnehagen og skolen og i Universitetet i Agder utviklar kompetanse i eit fellesskap. Når det gjeld partnarskapsavtale har vi avklart med Statsforvaltaren at vi denne omgang kan sende inn ein søknad og partnarskapsavtale i kompetaneløftet utarbeidast i samarbeid med UiA i 2023.

Åseral kommune vil i det vidare arbeidet med kompetanseløftet sjå på moglege samarbeid med Evje og Hornnes kommune, spesielt fordi vi har mykje like utfordringar.

Partnarskapet inneberer at:

- Både kommunen, med tenestene knytt til barn og unge, og Universitetet i Agder blir betrakta som læringsarenaer
- Partane skal saman søke ny forståing, kunnskap og erfaring
- Partane held seg til oppdatert forskning og akademisk kunnskap om feltet spesialpedagogikk og inkluderande praksis
- Tiltaka i ordninga skal styrke lærarutdanningane i UH-sektor og forbetre praksis i tenestene i kommunen knytt til spesialpedagogikk og inkluderande praksis
- Innhald i satsinga kompetanseløft for spesialpedagogikk og inkluderande praksis skal vere forankra hos alle parter
- Partane må arbeide strukturert med omsyn til tidsbruk, omfang og ressursar

## Kort skildring av situasjon

Skildring av utfordringsbiletet i kommunen er forankra i folkehelseoversikta – hovuddokument Åseral kommune, sist oppdatert i oktober 2022, og tilstandsrapport for grunnskule. Folkehelseprofilen og lokal kjennskap viser at kommunen har fleire utfordringar innan området levekår. Det går spesielt på andel barn med einsleg forsørgjar, i tillegg til andel barn som bur i familiar med vedvarande låginntekt. Låginntekt blir definert her som under 60 % av medianinntekt, jmf. Folkehelse-barometeret. Gode tenester, og godt samspel mellom dei enkelte tenesteytarane i kommunen er med å fremje tidleg innsats og gode vilkår for oppvekst og levekår.

Tal frå SSB (2021) viser at andel barn som får spesialpedagogisk hjelp/spesialundervisning er:

	Åseral	Agder	Landet utan Oslo
Andel barn i kommunale barnehagar som får spesialpedagogisk hjelp	0	4,4	4.2
Andel elever i kommunale og private grunnskolar som får spesialundervisning	5,5	8.3	7.8

Tilstandsrapport for grunnskule oppsummerar arbeidet med at tidleg innsats, tilpassa opplæring og inkluderande barnehage- og skulemiljø må halde fram. Åseral kommune har frå våren 2019-våren 2023 delteke i Oppfølgingsordninga. Der har det blitt arbeidd spesielt med tema som livsmeistring, sosial kompetanse og uønska åtferd. Dette arbeidet har inkludert barnehage og skule. Samlingar med Universitetet i Stavanger (Pål Roland) har vore fordelt med grupper for fagarbeidarar, pedagogar og leiarar på tvers av barnehage, skule, skulehelsetenesta og PPT. I tillegg til førelesningar har det vore lokalt mellomarbeid i alle gruppene mellom kvar samling. Vi avsluttar dette arbeidet med felles planleggingsdag i august 2023 for å oppsummera arbeidet. Vidare vil vi sikre oss at det vi har lært, blir teke med oss vidare inn i rekomp/dekomp/ kompetanseløft arbeid frå hausten 2023.

Det må framleis leggast til rette for kompetanseheving innan disse områda, for å støtte og vidareutvikla praksis i barnehage og skule, med å skape gode og inkluderande læringsmiljø som fremjer barn og unge si helse, meistring, trivsel og læring. Det tverrfaglege samarbeid må støtte opp om dette, og vere med i bidraget til å dra samtidig i same retning. Barnehage og skule har stor betydning for barn og unge sine oppvekst- og levekårsforhold. Fokus på tidleg innsats, oppdaging og innsats gjennom gode universelle tiltak og prioritering av førebygging må halde fram.

Arbeidet må bli sett i samanheng med Stortingsmelding nr. 6 (2019-2020) *Tett på – tidleg innsats og inkluderande fellesskap i barnehage, skole og SFO* (Kunnskapsdepartementet)

Med grunnlag i kommunen sitt utfordringsbilete er fokusområda:

- Tidleg oppdaging og innsats, og prioritere førebygging
- Bidra til at barn og unge opplever å høyre til, og ha god trivsel
- Utvikle felles strategiar for inkludering og inkluderande praksis

### **Kort skildring av arbeidet med vurdering av kompetansebehovet i kommunen, med grunnlag i:**

Utfordringsbiletet til Åseral kommune:

- Åseral har fleire utfordringar innan området levekår
- Høg del av barn i familiar med vedvarande låginntekt
- Høg del av einslege forsørgerar

Åseral kommune har gjennomført kartlegging av kompetansebehov i personalet i barnehage, skule og helseteneste. Kvar tilsett har svart på spørjeskjema som deretter er blitt oppsummert for å sjå kva som er behovet for kompetanse. Oppsummering er gjennomgått med personalet i barnehage, skule og helseteneste. PP-tenesta har også gjennomført ståstadsanalyse hausten 2022, der resultat er oppsummera i samarbeidsmøte med kommunane i Midt- Agder samarbeidet, og er lagt til grunn for vurdering av kompetansebehov i kompetanseløftet. Samla resultat av dette er grunnlag for kompetansebehov og prioritering av satsingsområde kompetanseløft for spesialpedagogikk og inkluderande praksis.

### **Satsingsområde kompetanseløft for spesialpedagogikk og inkluderande praksis:**

Satsingsområde for kompetanseløftet er med grunnlag i vurdering av behov for kompetanse gjennomført hausten 2022 med personalet i barnehage, skule, helsestasjon, PPT og barnevern.

## **Tidleg oppdaging og innsats, og prioritere førebygging**

Delemne:

- Felles forståing, kunnskapsgrunnlag og kompetanse i arbeid med tidleg oppdaging, og kva det inneber å jobbe forebyggande
- Kunnskap, kompetanse og felles forståing av risiko – og beskyttelsesfaktorar
- Kunnskap, kompetanse og felles forståing om kven dei sårbare barna er
- Kompetanse for bruk av analysemodellar i alle tenester
- Felles forståing av systemarbeid, systemtiltak
- Fokus på evidensbaserte tiltak i det førebyggande samarbeid
- Kompetanse for etablering av system og struktur for samarbeid om oppfølging av sårbare barn og unge

- Kompetanse for etablering system og struktur for samarbeid om barn med samansette utfordringar

### Organisering, roller og ansvar

Åseral kommune har etablert ei tverrfagleg arbeidsgruppe for kompetanseløft spesialpedagogikk og inkluderande praksis. PPT og barnevernet er fast medlem i arbeidsgruppa, og har vore involvert i arbeidet sidan starten.

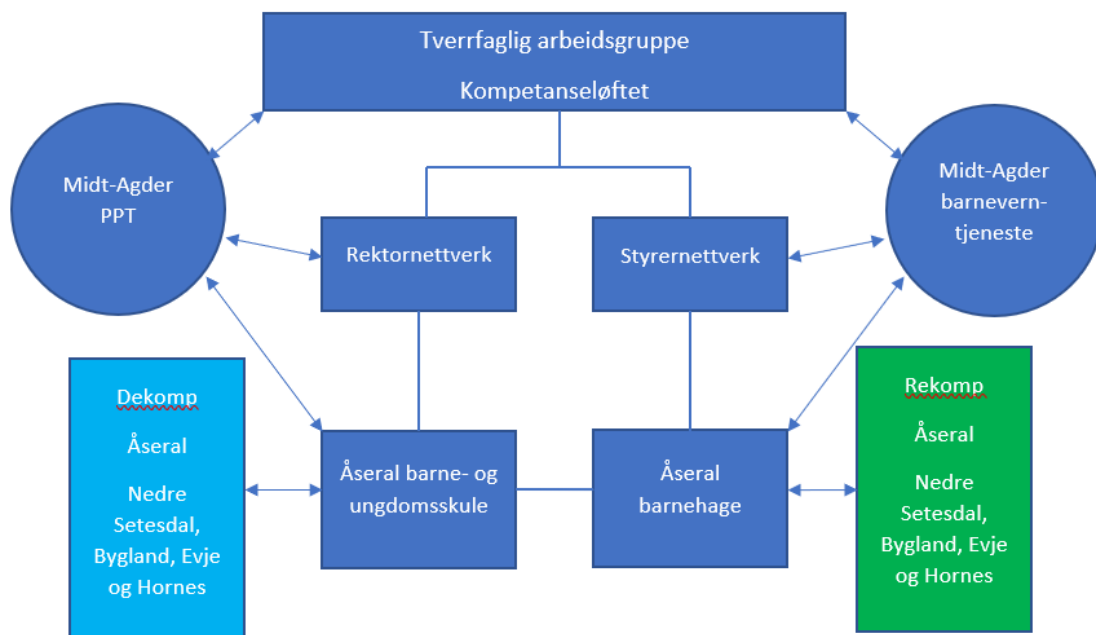
### Forankring

Deltakarar i arbeidsgruppa har ansvar for at kompetanseløft for spesialpedagogikk og inkluderande praksis er forankra hos personalet i den verksemda som deltakaren representerer.

Rådgevar oppvekst har ansvar for at arbeid med kompetanseløft for spesialpedagogikk og inkluderande praksis vert sett i samanheng med samarbeidet Midt- Agder PPT og Midt- Agder barnevern. I samarbeid Midt- Agder barnevern gjeld det å sjå kompetanseløftet i samanheng med kompetanseheving i arbeid med oppvekstreforma og plan for førebygging av omsorgssvikt og utvikling av åtferdsvanskar, jfr. barnevernloven § 3-1.

Vi utviklar eit tettare samarbeid mellom lærarutdanningane og regionen, og er gode bidragsytarar inn på dei partnerskapsarena vi deltek i.

Kompetanseløft for spesialpedagogikk og inkluderande praksis vert sett i samanheng med nasjonal ordning for tilskot til lokal kompetanseutvikling barnehage (REKOMP) og lokal kompetanseutvikling skole (DEKOMP).



### Tverrfagleg arbeidsgruppe kompetanseløft for spesialpedagogikk og inkluderande praksis:

Formål med arbeidsgruppa er å bidra til ei felles retning, forutsigbarhet for alle aktørar, kvalitetssikring av kompetansetiltaka og at midla blir nytta til formålet.

Deltakarar:

- Styrer- representant på vegne av barnehagen
- Rektor-representant på vegne av skulen
- Fagleiar Midt- Agder PPT
- Leiande helsesjukepleiar helsestasjon/skolehelseteneste
- Leiar Midt- Agder barnevern
- HTV Utdanningsforbundet Åseral
- Universitetet i Agder v/ fagleg leiar for tilskotsordningane (ReKomp/DeKomp/Kompetanseløftet)
- Rådgevar oppvekst

Rådgevar oppvekst er leiar av tverrfagleg arbeidsgruppe og koordinerer satsinga kompetanseløft for spesialpedagogikk og inkluderande praksis.

Ansvars oppgåver:

- Status, planlegging og framdrift i kompetanseløft for spesialpedagogikk og inkluderande praksis
- Samordning av innhald og tidspunkt for felles kompetanseheving - veker haust og vår, tidspunkt felles dag, innhald
- Sikre at tiltaka fremmar kollektive prosesser som utviklar heile laget rundt barnet. Nokon gonger omfattar dette personalet i alle tenestene, og i andre tilfelle deler av personalet/nokon tenester.

### Tidsramme for kompetanseløft for spesialpedagogikk og inkluderande praksis- innhaldsplan

Tid	Fase	Innhald
2022	1	Vurdering av kompetansebehov Lokal kartlegging av kompetanse- og tilretteleggingsbehov på området spesialpedagogikk og inkluderande opplæring
2023	2	Planlegging og gjennomføring av kollektive kompetansetiltak Resultat av kartlegging kompetanse- og tilretteleggingsbehov frå hausten 2022, blir forankra i kommunen sin kompetanseplan for oppvekst våren 2023 (barnehage, skule, PPT og anna støttesystemet som skulehelsetenesta og barnevern). Politisk handsaming våren 2023.
2024	3	Gjennomføring av kollektive kompetansetiltak
2025	4	Gjennomføring av kollektive kompetanse tiltak, evaluering, vurdering og justering

### Oversikt tiltak og aktivitetar

2022-2025		
Tidspunkt	Innhald - aktivitet	Deltakar
6.09.22	Møte i tverrfagleg arbeidsgruppe <ul style="list-style-type: none"><li>- Presentasjon av kompetanseløftet</li><li>- Avklarte gjennomføring av kartlegging</li></ul>	Einingsleiar barnehage Einingsleiar skule Einingsleiar helse og velferd Helsesjukepleiarane (helsestasjon/skulehelseteneste) PPT

		Barnevern HTV Utdanningsforbundet
22.09.22	Avklare kartlegging av kompetansebehov for kompetanseløftet	Einingsleiar barnehage og skule Einingsleiar helse og velferd
4.10.22	Einingsleiar barnehage og einingsleiar helse og velferd arbeidde med førebuing til kompetanseløftet i personalet (barnehage/skule/helse)	Einingsleiar barnehage Einingsleiar helse og velferd
20.10.22	Møte med tillitsvalte for presentasjon og forankring av kartleggings skjema	Einingsleiar barnehage Einingsleiar skule HTV Utdanningsforbundet, HTV Fagforbundet, HTV Sykepleierforbundet-deltok ikkje Verneombod for barnehage, skule og helse
Oktober	Gjennomførte kartleggings skjema i personalet	Barnehage og skule
1.12.22	Møte i tverrfagleg arbeidsgruppe - Gjennomgang av resultat av kartlegging	Einingsleiar barnehage Einingsleiar skule Einingsleiar helse og velferd - forfall Helsesjukepleiarane (helsestasjon/skulehelseteneste) Fagleiar PPT HTV Utdanningsforbundet Representant UiA – deltok ikkje
19.01.23	Møte i tverrfagleg arbeidsgruppe - Gjennomgang av satsingsområde for søknad til kompetanseløftet	Einingsleiar barnehage Einingsleiar skule Einingsleiar helse og velferd Leiande Helsesjukepleiar (helsestasjon/skulehelseteneste) Fagleiar PPT Fagleiar Barnevern HTV Utdanningsforbundet Representant UiA – deltok ikkje
1.02.23	Frist for innsending av plan og partnerskapsavtale med Statsforvaltaren som grunnlag for statlege midlar kompetanseløftet	Pedagogisk rådgivar
17.02.23	Ekstraordinært samarbeidsforum Agder Tema: leing og arbeidsgruppe for gjennomgang av planer	
10.03.23	Samarbeidsforum Agder Vedtak planer og tildeling av midlar Oppsummering av rapporteringar	
14.04.23	Tildelingsbrev til kommunane	
April	Møte i tverrfagleg arbeidsgruppe - Partnerskapsavtale mellom kommunen og UiA - Møteavtalar	Einingsleiar barnehage Einingsleiar skule Einingsleiar helse og velferd Leiande Helsesjukepleiar (helsestasjon/skulehelseteneste) Fagleiar PPT Fagleiar Barnevern HTV Utdanningsforbundet

		Representant UiA
Mai-	Arbeide med planlegging og organisering av kompetansetiltak i partnerskap kommune og Universitet i Agder	Einingsleiar barnehage Einingsleiar skule Einingsleiar helse og velferd Leiande Helsesjukepleiar (helsestasjon/skulehelseteneste) Fagleiar PPT Fagleiar Barnevern HTV Utdanningsforbundet Representant UiA
	Ønske om oppstart kompetansetiltak i partnerskap med Universitetet i Agder	Einingsleiar barnehage Einingsleiar skule Einingsleiar helse og velferd Leiande Helsesjukepleiar (helsestasjon/skulehelseteneste) Fagleiar PPT Fagleiar Barnevern HTV Utdanningsforbundet Representant UiA