



RANA KOMMUNE



1. MHV i Rana kommune 2. Nyttig nettverk (NEMFO) og tilsynskampanjer

Tilde Nygård, rådgiver MHV i Rana og styremedlem NEMFO

Fagdag FMNO 06.09.18

Miljørettet helsevern i Norge 2015

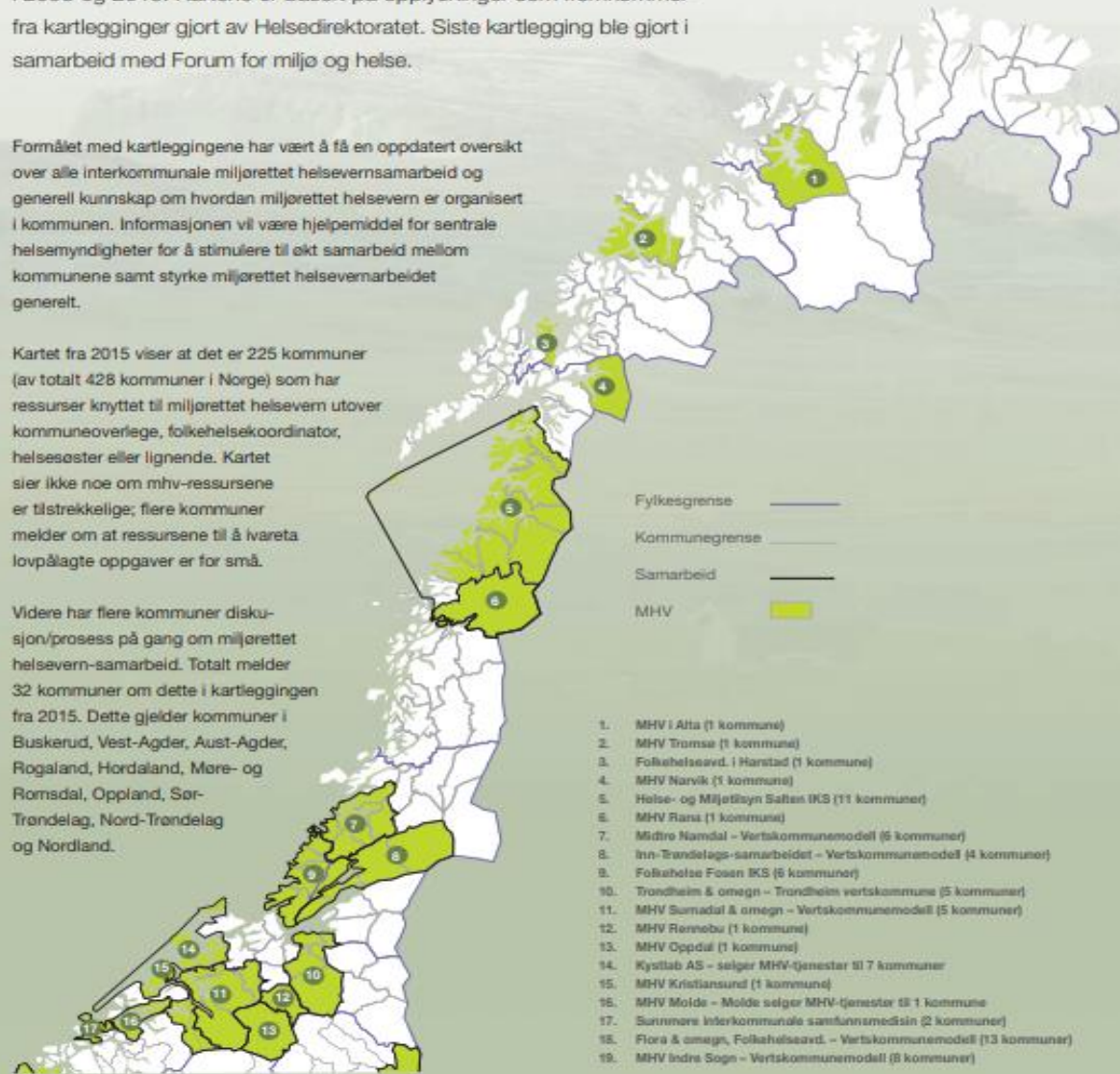
Tekst og utarbeiding: Line Aaså Moen

Kartene viser dekning av miljørettet helsevern-tjeneste henholdsvis i 2006 og 2015. Kartene er basert på opplysninger som fremkommer fra kartlegginger gjort av Helsedirektoratet. Siste kartlegging ble gjort i samarbeid med Forum for miljø og helse.

Formålet med kartleggingene har vært å få en oppdatert oversikt over alle interkommunale miljørettet helsevernsamarbeid og generell kunnskap om hvordan miljørettet helsevern er organisert i kommunen. Informasjonen vil være hjelpemiddel for sentrale helsemyndigheter for å stimulere til økt samarbeid mellom kommunene samt styrke miljørettet helsevernarbeidet generelt.

Kartet fra 2015 viser at det er 225 kommuner (av totalt 428 kommuner i Norge) som har ressurser knyttet til miljørettet helsevern utover kommuneoverlege, folkehelsekoordinator, helsesøster eller lignende. Kartet sier ikke noe om mnhv-ressursene er tilstrekkelige; flere kommuner melder om at ressursene til å ivareta lovpålagte oppgaver er for små.

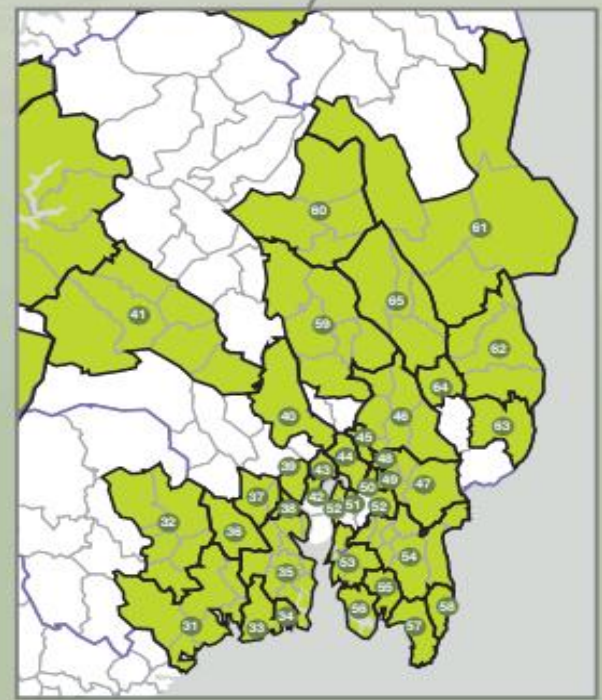
Videre har flere kommuner diskusjon/prosess på gang om miljørettet helsevern-samarbeid. Totalt melder 32 kommuner om dette i kartleggingen fra 2015. Dette gjelder kommuner i Buskerud, Vest-Agder, Aust-Agder, Rogaland, Hordaland, Møre- og Romsdal, Oppland, Sør-Trøndelag, Nord-Trøndelag og Nordland.



1. MHV i Alta (1 kommune)
2. MHV Tromsø (1 kommune)
3. Folkehelseavd. i Harstad (1 kommune)
4. MHV Narvik (1 kommune)
5. Helse- og Miljølinn Salfen IKS (11 kommuner)
6. MHV Rana (1 kommune)
7. Midtre Namdal - Vertskommunemodell (6 kommuner)
8. Inn-Trøndelags-samarbeidet - Vertskommunemodell (4 kommuner)
9. Folkehelse Fosen IKS (6 kommuner)
10. Trondheim & omegn - Trondheim vertskommune (5 kommuner)
11. MHV Sunndal & omegn - Vertskommunemodell (5 kommuner)
12. MHV Rømsbu (1 kommune)
13. MHV Oppdal (1 kommune)
14. Kystlab AS - selger MHV-tjenester til 7 kommuner
15. MHV Kristiansund (1 kommune)
16. MHV Molde - Molde selger MHV-tjenester til 1 kommune
17. Sunnmørs interkommunale samfunnsmedisin (2 kommuner)
18. Flora & omegn, Folkehelseavd. - Vertskommunemodell (13 kommuner)
19. MHV Indre Sogn - Vertskommunemodell (8 kommuner)



20. MHV Gulen & omegn - Vertskommunemodell (8 kommuner)
21. MHV Askøy (1 kommune)
22. MHV Bergen & omegn - Bergen selger MHV-tjenester til 7 kommuner
23. Odda & omegn - Vertskommunemodell (3 kommuner)
24. MHV Kvinnherad (1 kommune)
25. Senter for MHV Sauda & omegn - IKS (4 kommuner)
26. MHV Karmøy (1 kommune)
27. Rogaland brann og redning IKS, MHV (17 kommuner)
28. MHV Kristiansand (1 kommune)
29. MHV Grinstad (1 kommune)
30. MHV Arendal (1 kommune)
31. MHV Grenland - Vertskommunemodell (6 kommuner)
32. MHV Notodden & omegn - Vertskommunemodell (5 kommuner)
33. MHV Larvik (1 kommune)
34. MHV Sandefjord (1 kommune)
35. MHV i Vestfold - Vertskommunemodell (12 kommuner)
36. MHV Kongsberg (1 kommune)
37. MHV Øvre og Nedre Elker (2 kommuner)
38. MHV Drammen (1 kommune)
39. MHV Lier (1 kommune)
40. MHV Ringerike (1 kommune)
41. MHV i Hallingdal - Vertskommunemodell (6 kommuner)
42. MHV Asker (1 kommune)
43. MHV Bærum (1 kommune)
44. Oslo - Fordelt mellom MHV i bydeler og helseetat
45. Nittdal kommune - Egen MHV-avdeling
46. MHV Øvre Romerike - Vertskommunemodell (6 kommuner)
47. MHV Sem - selger også til 2 andre kommuner
48. MHV Skedsmo kommune - Egen kommunal enhet
49. Rælingen kommune - Kjøper MHV-tjeneste av Skedsmo kommune
50. Lorenskog kommune - Kjøper MHV-tjeneste av Skedsmo kommune
51. Oppgård kommune - Egen MHV-avdeling
52. MHV Enebakk, Nesodden, Frogn - Vertskommunemodell (3 kommuner)
53. MHV i Mossedistriktet - Vertskommunemodell (4 kommuner)
54. MHV Indre Østfold - IKS (7 kommuner)
55. MHV Sarpsborg (1 kommune)
56. MHV Fredrikstad - selger også MHV til Hvaler
57. MHV Halden (1 kommune)
58. Aremark kommune - Kjøper MHV-tjeneste av Sarpsborg
59. Gjøvikregionen Helse- og Miljølinn - IKS (6 kommuner)
60. MHV Lillehammer & omegn - Vertskommunemodell (4 kommuner)
61. MHV Sør-Osterdal - Vertskommunemodell (5 kommuner)
62. Samfunnsmedisin Sør - Vertskommunemodell (3 kommuner)
63. MHV i Kongsvinger (1 kommune)
64. Nord-Odal kommune - Kjøper MHV-tjeneste av andre
65. Samfunnsmed. Enhet for Hamar-regionen - Vertskommunemodell (4 kommuner)



43 grader på sykehjem – sjokkerte politikere

PLEIE OG OMSORG. Tidlig på sommeren ble det målt 43 grader på et beboerrom på sykehjem i Ringsaker. Etter flere tiltak er temperaturen rundt 30 grader – som er lavere enn på sykehjem i Hamar.

Marte Danbolt

3.8 2018 14:38



Arbeidstilsynet er koplet inn og politikere fra alle partier reagerer sterkt på at en ansatt ved Brumunddal bo- og aktivitetssenter målte 43 grader på et beboerrom i sommer.

Kilde: <https://kommunal-rapport.no/2018/08/altfor-varmt-pa-sykehjemmene>

I Rana kommune...

26 000 innbyggere

22 barnehager (13 private, 9 kommunale, 1 åpen barnehage)

12 kommunale grunnskoler (snart 10)

2 Montessoriskoler

1 Videregående skole

.....

1 kommuneoverlege

1 rådgiver mhv 100 %

1 folkehelse­rådgiver/samfunnsplan­legger (50/50)

Internkontroll, jf. folkehelsesloven § 30

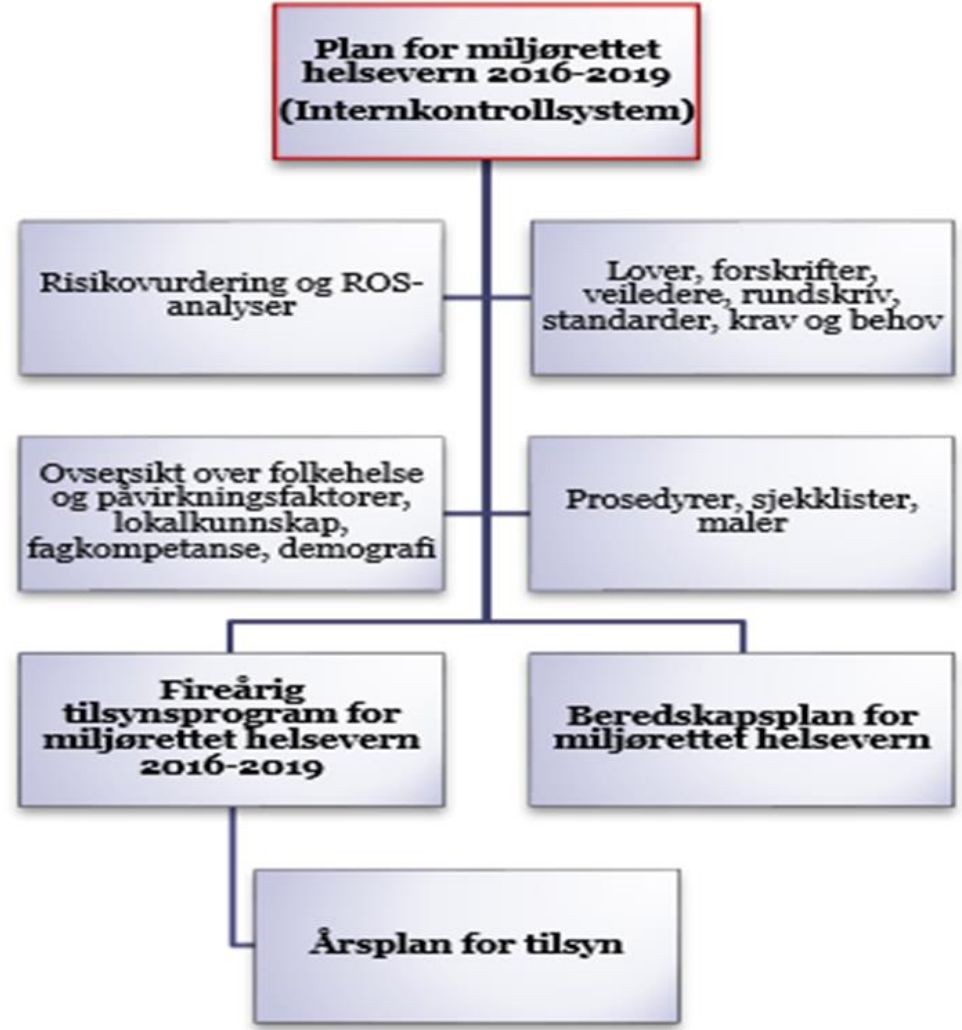
Det er ikke bare tilsynsobjektene våre som skal ha internkontrollsystem - vi som tilsynsmyndighet skal også ha det.

Fylkesmannen fører tilsyn med det kommunale tilsynet som igjen fører tilsyn med den enkelte virksomhet/eiendom: "tilsyn med tilsyn med tilsynet"!

Slikt tilsyn kommer til neste år.

Kortversjon:

- Oversikt over tilsynsobjekter
- Risikovurdering
- Tilsynsplan



Delegering av myndighet, jf. kommuneloven § 23 fjerde ledd

Vedtaksmyndighet etter folkehelsesloven kap. 3 med forskrifter (og annet «mhv-lovverk») må være delegert til rett person/rolle.

Spesielt viktig for oss som kommunal tilsynsmyndighet, og som får klagesaker og bekymringsmeldinger.

Til og med når vi ikke fatter vedtak, kan det være å anse som et enkeltvedtak som kan påklages etter forvaltningsloven § 28.

Internkontroll, tilsyn med skoler og barnehager

Det vil i denne sammenheng bl.a. være nødvendig å dokumentere:

- Hvem som har ansvar for å følge opp tilsynet med miljøet i skoler og barnehager.*
- Hvilke forutsetninger tilsynsorganet er gitt i henhold til kompetanse, kapasitet og myndighet.*
- Hvordan det er sikret at tilsynet er tilstrekkelig uavhengig med hensyn til de virksomheter som er gjenstand for tilsyn.*
- At tilsynsorganet har tilstrekkelig styring med tilsynsoppgaven blant annet gjennom risikovurderinger og tilsynsplan, samt rutiner for oppfølging av avvik osv.*

(fra IS-2073 og IS-2072)

Ressurser/rådgivere for skoler og barnehager

- [Rådgivningstjenesten for fysisk læringsmiljø i barnehage- og skoleanlegg](#)
- [BHT](#)
- [NAAF](#)
- Skolehelsetjenesten (jf. [Nasjonalt faglig retningslinje for...](#))
- [PBL](#)

Samordningsplikten, jf. plan- og bygningsloven § 21-5, og SAK10 § 6-2

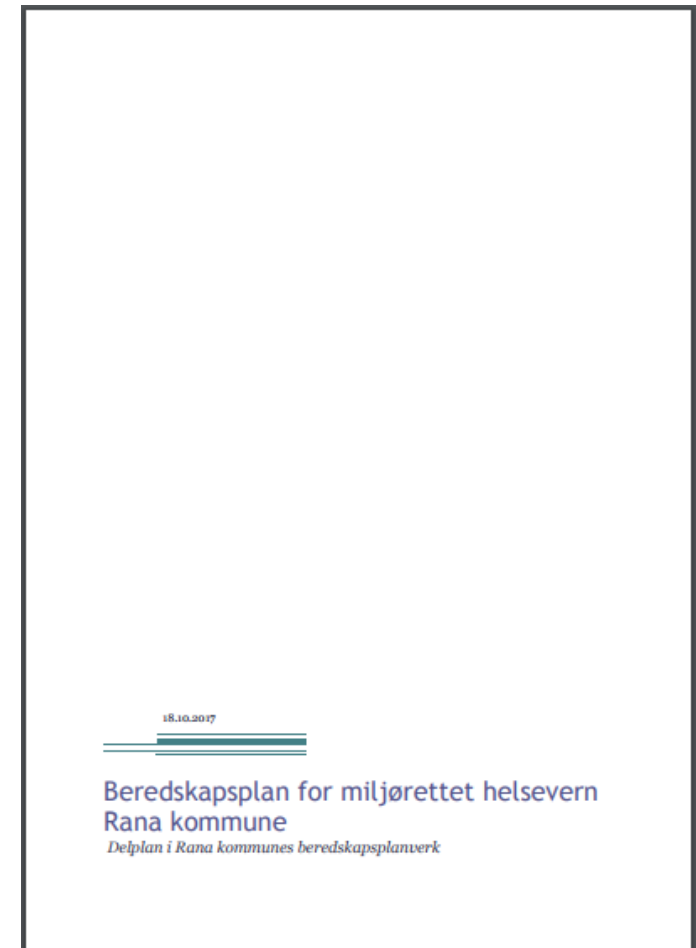
Kommunale bygningsmyndigheter skal koordinere seg med helsemyndigheten.

Ved søknad om tiltak som gjelder f.eks.

- asylmottak,
- virksomheter der allmennheten har adgang eller som benyttes av mange mennesker,
- virksomheter som foretar utslipp av avløpsvann,
- undervisnings- og forsamlingslokaler,
- kjøletårn og luftskrubbere m.m.

Konsekvens ved manglende samordning: **Det foreligger saksbehandlingsfeil.** Det må vurderes om feilen har hatt betydning for vedtakets innhold. ([Kartlegging av samordningsplikten med andre myndigheter etter pbl § 21-5](#), Kluge 2015).

Beredskap, jf. folkehelseloven § 28 og forskrift om miljørettet helsevern §§ 5 og 6



Opplysningsplikten, jf. folkehelseloven § 12, forskrift om miljørettet helsevern § 13, og forskrift om miljørettet helsevern i barnehager og skoler § 5

Den ansvarlige for en virksomhet eller eiendom skal av eget tiltak gi kommunen opplysninger om forhold som åpenbart kan ha negativ innvirkning på helsen. Nylige eksempel:

- Avvik/uønsket hendelse i skole/barnehage
- Planlagt støyende arbeid

Tilsynssamarbeid, eksempler på muligheter innenfor MHV

- Arbeidstilsynet - skoler, barnehager, uteserveringer (tobakkskadeloven), sykehjem, byggeplasser, asbestsanering
- Miljøvernkontoret (eller tilsvarende) - forsøpling, utslipp, støv og støy
- Lokal barnehagemyndighet - barnehager
- Fylkesmannens utdanningsavdeling - skolene (opplæringslova kap 9a)?
- Branntilsynet - asylmottak, FAST-anlegg, storulykkevirksomheter
- Mattilsynet - drikkevann, skoler, barnehager, dyrehold i boligstrøk
- Plan- og byggesaksmyndighetene – etterlevelse av reguleringsplaner, byggesaker skoler og barnehager

Tilsyn med skoler og barnehager i Rana

- Frekvens
- Samarbeid om barnehagetilsyn 2014, 2017
- Tema – litt nivåforskjell på skolene og barnehagene
- Internkontroll og internkontrollsystem
- Godkjenning, totrinns

Mal for internkontrollsystem for miljørettet helsevern ved Eksempel ungdomsskole

Internkontroll for forskrift om miljørettet helsevern i barnehager og skoler og opplæringsloven § 9a-4

Internkontrollsystemet for miljørettet helsevern ved Eksempel ungdomsskole i Rana kommune er tredelt: Del 1 er den styrende delen med målsetting, organisering, ansvarsområder og system for avvikshåndtering. Del 2 er rutinebeskrivelser for etterlevelse av kravene i forskriften, samt sjekklister. Del 3 er dokumentasjonsdelen med utfylte skjemaer og sjekklister, samt annen dokumentasjon som for eksempel kontrollrapport for vedlikehold av ventilasjonsanlegg eller lekeplassutstyr. Andre vedlegg det refereres til finnes også i Del 3.

NB – dette er en MAL med eksempler og må tilpasses de faktiske forholdene i skolen og organisasjonen rundt.

Godkjenningsstatistikk

Alle barnehager har blitt godkjent

9 av 15 skoler har blitt godkjent

Godkjenning på mandag - ingen garanti for at skolemiljøet er lovlig på tirsdag!

Hva sier godkjenningstatistikken sånn egentlig?

6 ikke godkjent i Rana idag, av disse...

Skole 1: Nybygg – har ikke oppfylt dokumentasjonskrav til søknad

Skole 2: Godkjent «trinn 1» – mangler «formalitet» for endelig godkjenning

Skole 3: Skal legges ned høsten 2019

Skole 4: Skal legges ned høsten 2019

Skole 5: Skal bygges helt ny – under planlegging

Skole 6: Skal renoveres eller bygges ny – under planlegging

Kanskje alle har blitt godkjent i 2020 – men da er flere av de andre godkjenningene 10+ år gamle!

Helsefremmende skoler og barnehager

Tiltak i Kommunedelplan folkehelsearbeid 2014 – 2024:

«Barnehageavdelingen skal revidere internkontrollsystemene for å sikre at bestemmelser i forskrift om miljørettet helsevern i barnehager og skoler etterleves. Kriteriesett for «Helsefremmende barnehager» innarbeides i internkontrollsystemet.»

-Vedtatt av kommunestyret i Rana

Problemstilling – uklar ansvarsfordeling?

«Felles for beskrivelsene av internkontrollsystemet både i skoler og barnehager er at disse ikke nevner de områdene som andre aktører, for eksempel bygningsavdelinga, har ansvaret for. Dette er imidlertid områder hvor manglende rutiner vil kunne ha negativ innflytelse på miljøet (...).»

Fra forvaltningsrevisjonsrapport Indre Helgeland kommunerevisjon i **2006**. – Gjaldt kommunalt eide skoler og barnehager.

Ser dette fremdeles i dag!



Nyttig nettverk og tilsynskampanjer

Nettverk for miljørettet folkehelsearbeid (NEMFO)

NEMFO – nettverk for miljørettet folkehelsearbeid



- Faglig nettverk
- Ingen ansatte/sekretariat
- Formidling av kunnskap og informasjon
- Utvikling av fagområdet miljørettet helsevern
- Pådriver
- Samarbeid (Folkehelseforeningen, International Federation for Environmental Health)
- Årskonferanse – nyhetsbrev (også i Helserådet) – nettside – sosiale medier

Nettsted: www.nemfo.no

Facebook: www.facebook.com/Nemfo.no

E- post: post@nemfo.no

Tilsynskampanje 2016-2107 - Inneklima i skoler

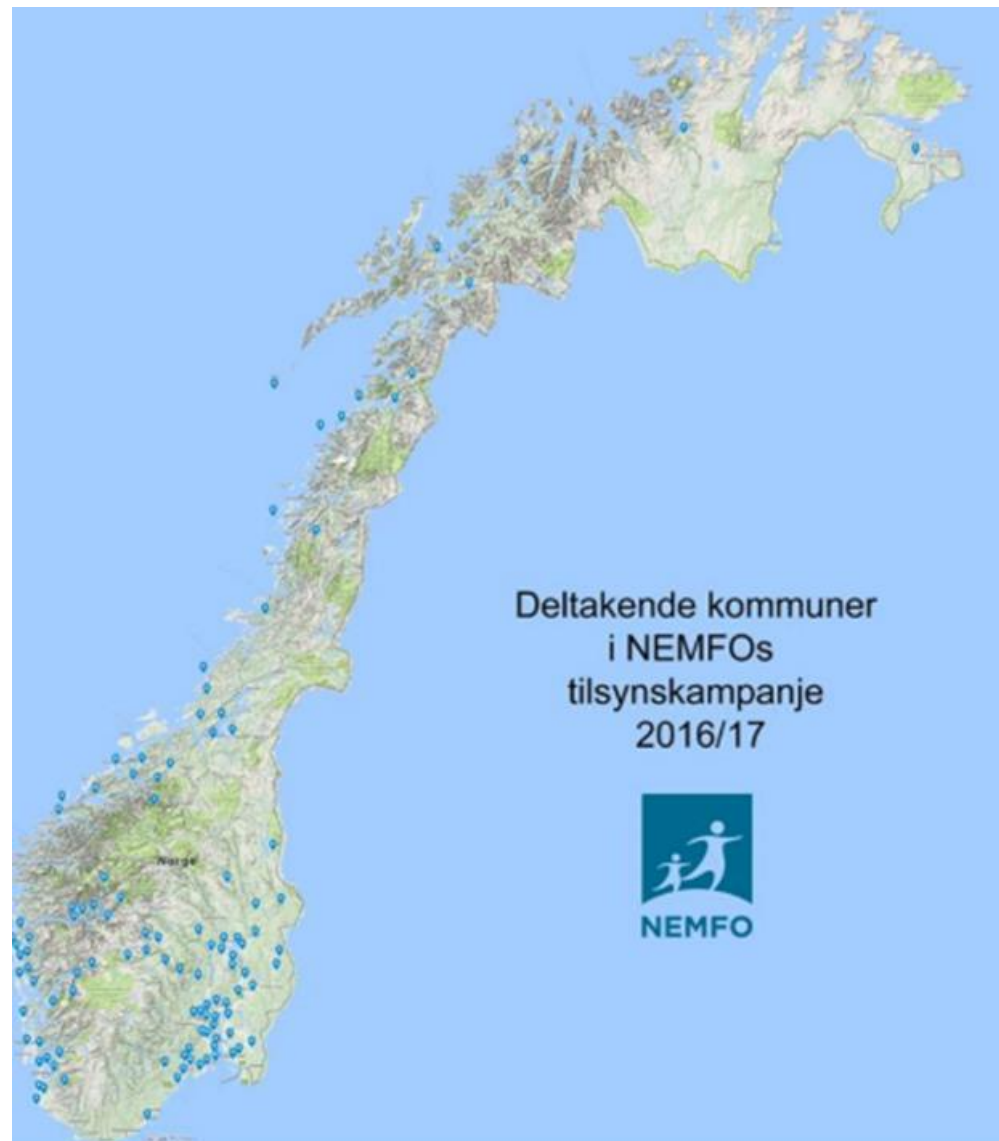
- Arrangert av NEMFO i samarbeid med Helsedirektoratet
- Viktig folkehelseiltak
- Inneklima viktig for skoleprestasjoner og arbeidsevne
- Nasjonalt fokus på betydningen inneklima har på barn og unges helse
- Kartlegginger viser avvik (Helsedirektoratet 2013, Helsedirektoratet 2015, Arbeidstilsynets tilsynskampanje 2011-12)

Gjennomføring

- Tilsystema:
 - § 4: om internkontroll
 - § 13: om rengjøring og vedlikehold
 - § 19: om inneklima og luftkvalitet
- Tilsynsperiode: okt 2016 – mars 2017
- Tilsynsmateriell og gjennomføringsplan
- Tilsynsveiledere ([IS-2288](#)/[IS-2409](#))
- Planlegging, gjennomføring og oppfølging
- Samarbeid og erfaringsutveksling

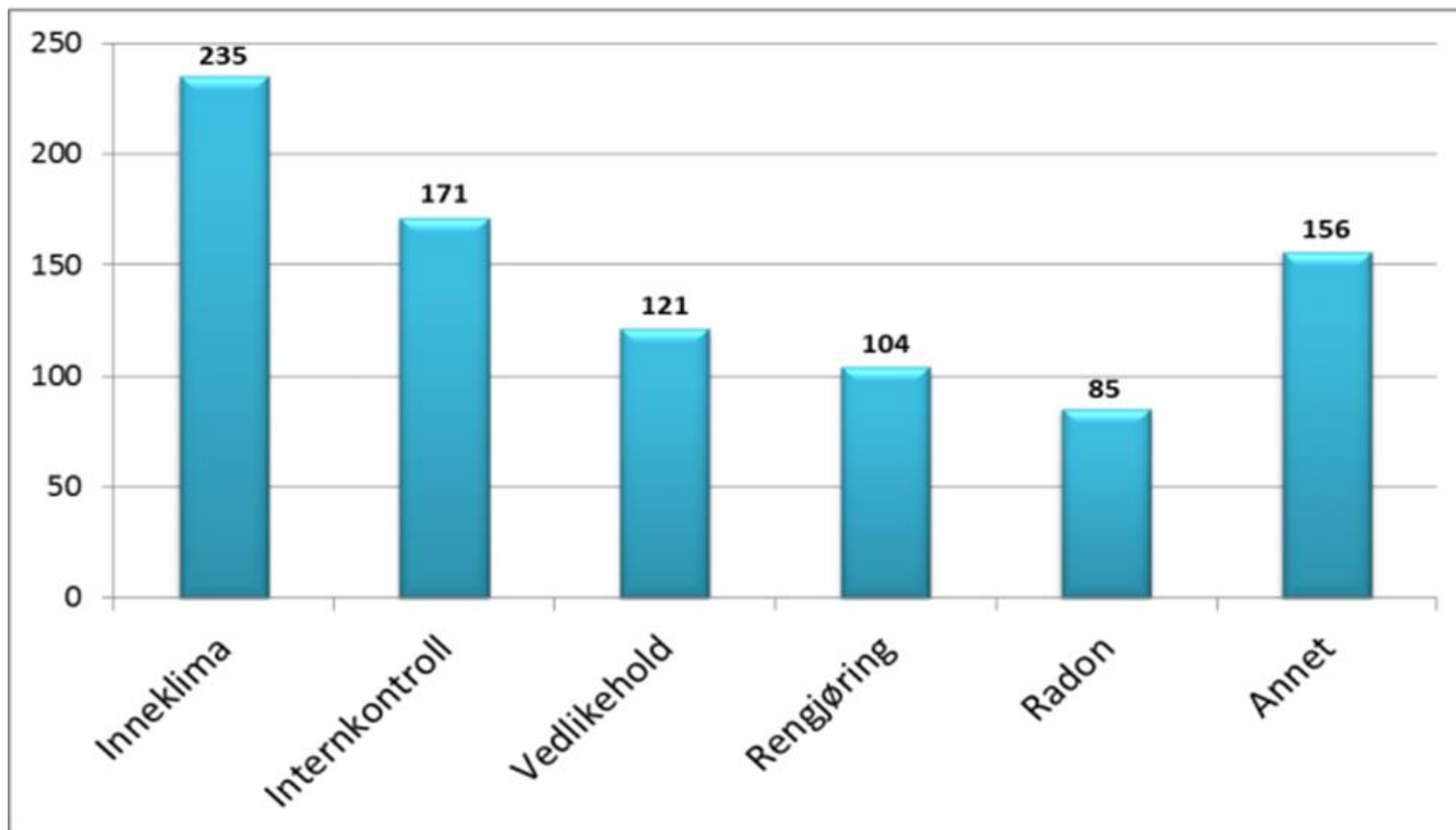
Resultater spørreundersøkelse

- 112 kommuner deltok (26%)
- 85 kommuner var tilknyttet interkommunalt samarbeid (IKS/verts kommune)
- 22 kommuner har gjennomført tilsyn de ellers ikke hadde planlagt
- Gjennomgående gode tilbakemeldinger på kampanje og materiell
- 9 av 10 kommuner ønsker flere tilsynskampanjer
- Tilsyn hovedsakelig utført av miljørettet helsevern-personell og kommuneoverleger
- Liten grad tatt initiativ til samarbeid med andre tilsynsmyndigheter



FYLKE	KOMMUNER DELTATT
Akershus:	6
Aust- Agder:	1
Buskerud:	11
Finnmark:	2
Hedemark:	9
Hordaland:	13
Møre og Romsdal:	9
Nordland:	10
Nord- Trøndelag:	2
Oppland:	6
Oslo:	1
Rogaland:	10
Sogn og Fjordane:	8
Sør- Trøndelag:	4
Telemark:	6
Troms:	2
Vest- Agder:	0
Vestfold:	8
Østfold:	4
	112

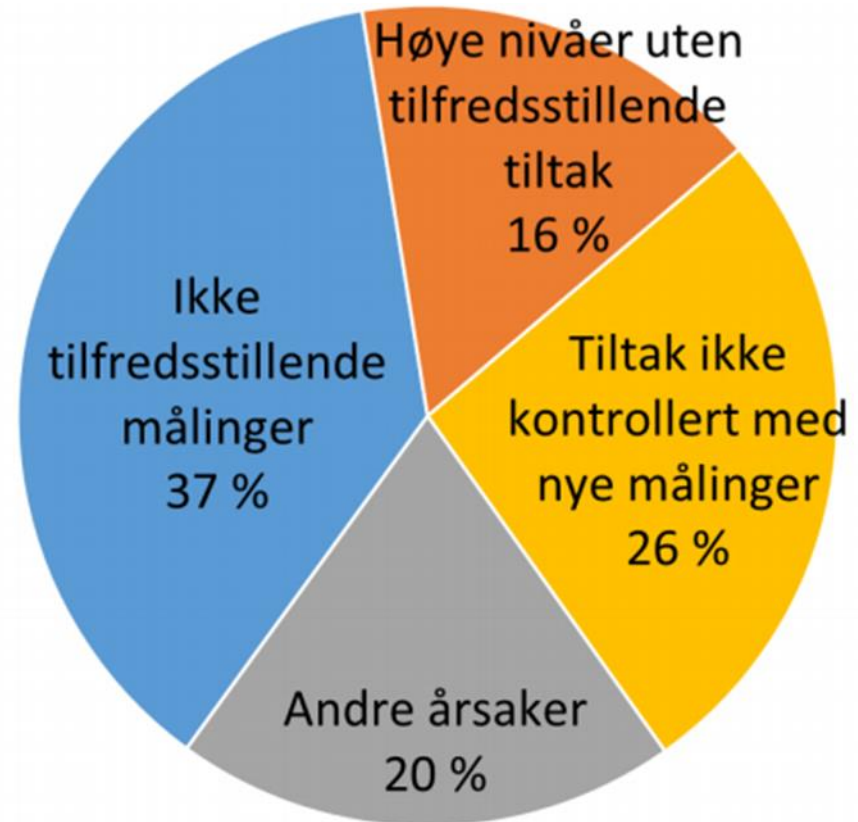
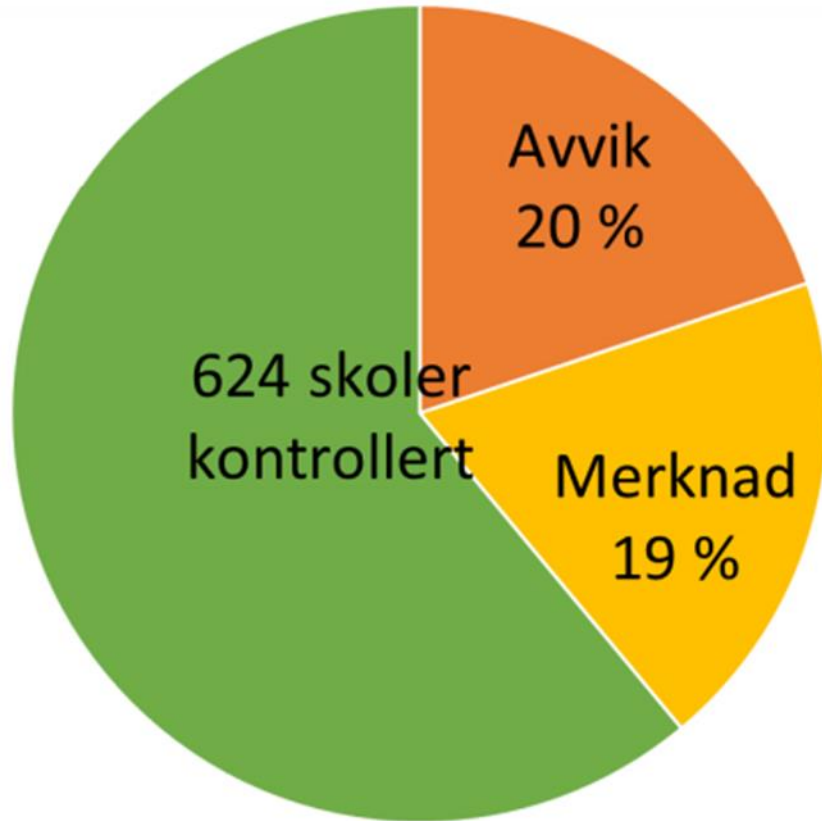
Resultater spørreundersøkelse, avvik



Avvik, eksempler fra rapporter og diskusjoner i nettverket

- Manglende kartlegging av inneklime
- Manglende dokumentasjon på tilfredsstillende inneklime
- Mangelfull kommunikasjon og rutiner mellom de som eier skolebygget og de som driver skolen
- Mangelfullt renhold, ikke samsvar mellom renholdsplaner og praksis, og ofte knyttet til utleie og sambruk
- Mangelfull internkontroll og avvikshåndtering
- Manglende risikovurdering av fysisk skolemiljø, herunder inneklime
- Manglende rutiner for håndtering av klager på inneklime
- Manglende eller mangelfulle vedlikeholdsplaner
- Skoler med inneklimateutfordringer
- Manglende godkjenning

Tilleggsundersøkelse - radon



Oppfølging etter tilsynene i kampanjen

- Vedtak om retting
- Tett oppfølging uten bruk av vedtak
- Avvik må lukkes før godkjenning kan gis
- Varsel om tilbaketrekking av godkjenning

Tilbakemeldinger og erfaringer

- Tilsynsarbeid på tvers av kommune og fylkesgrenser er mulig å få til
- Tilsynskampanje viktig for å få til en mer ensartet tilsynspraksis
- Vi har fått noen flere kommuner til å føre tilsyn
- Fått enda mer fokus på inneklima i skolen
- Selv med viktig tema og ferdig tilsynspakke deltok kun ¼ av landets kommuner. Hvordan kan vi få med flere kommuner?
- Oppfølgende undersøkelse - status på avvik gitt i kampanjen?
- [Rapporten fra tilsynskampanjen](#) er tilgjengelig på NEMFOs nettsider
- Tilsynsmaterialet fra tilsynskampanjen inneklima i skoler er også tilgjengelig på nettsidene og kan tas i bruk av kommuner som måtte ønske å gjennomføre tilsyn med inneklima i skoler!



Ny nasjonal tilsynskampanje 2018-2019

Miljørettet helsevern i sykehjem

Tilsyn med sykehjem, bakgrunn

- Sårbar gruppe
- Små muligheter til å «velge selv» (i motsetning til frisør, tatovør o.l.)
- Langvarig opphold, skal være et «hjem»
- Samhandlingsreformen -> mange kommunale virksomheter, og vedlikehold av kommunale bygg er en kjent utfordring
- Arbeidsgruppen kunne ikke finne at miljørettet helsevern har blitt vektlagt på andre myndigheters tilsyn i sykehjem i senere tid
- Lavterskeltilsyn – «alle» kommuner har sykehjem
- Ønsker etter forrige kampanje

Formål fra NEMFO sin side:

- bidra til et større fokus på bomiljøet til beboerne på sykehjem
- bidra til et enhetlig og samordnet tilsyn innen miljørettet helsevern

Organisering

Initiativ fra styret i NEMFO. Samarbeid med Helsedirektoratet.

- Kampanjeperiode: 1. Oktober 2018 - 1. April 2019
- Regelverk: Forskrift om miljørettet helsevern, §§ 7, 10, 12 og 13

Påmelding til post@nemfo.no

Ingen påmeldingsfrist!

Organisering

Styringsgruppe: Styret i NEMFO

Arbeidsgruppe:

- Astrid Rutherford, styret og Rakkestad kommune
- Tilde Nygård, styret og Rana kommune
- Per-Erik Arnø, Midtre Namdal Samkommune
- Ellen Bergitte Klausen, Rogaland brann og redning IKS
- Morten Vegelbo, Helseetaten i Oslo kommune
- Kurt Stien, Helse- og miljøtilsyn Salten IKS

Referanse: Helsedirektoratet v/ Finn Martinsen

Tilsynsmyndighet miljørettet helsevern i kommuner: Har det praktiske ansvaret med gjennomføring og oppfølging av tilsynene i den enkelte kommune.

Kampanjemateriell

Det er utarbeidet maler som tilsynsmyndighetene kan bruke. Må tilpasses!

- Gjennomføringsplan / styringsdokument
- Mal 1 - Informasjonsbrev fra lokal tilsynsmyndighet til alle sykehjem i kommune
- Mal 2 – Varsel om tilsyn
- Mal 3 – Intervjuguide og sjekklister for befaring
- Mal 4 - Tilsynsrapport med varsel om pålegg
- Mal 5 - Vedtak om retting
- Mal 6 - Avslutning av tilsynet

Hjemmeside og Yammer

Alt tilsynsmateriale offentlig på hjemmesiden til NEMFO

www.nemfo.no

- Medlemmer i NEMFO har tilgang på fagnettverket vårt på YAMMER
- Egen gruppe om tilsynskampanjen
- Mulighet til å stille spørsmål / konkrete problemstillinger, dele erfaringer, gi og få tips fra andre som deltar i tilsynskampanjen
- Arbeidsgruppen vil bidra til å svare på spørsmål som dukker opp

